



Dette værk er downloadet fra Danskernes Historie Online

Danskernes Historie Online er Danmarks største digitaliseringsprojekt af litteratur inden for emner som personalhistorie, lokalhistorie og slægtsforskning. Biblioteket hører under den almennyttige forening Danske Slægtsforskere. Vi bevarer vores fælles kulturarv, digitaliserer den og stiller den til rådighed for alle interesserede.

Støt Danskernes Historie Online - Bliv sponsor

Som sponsor i biblioteket opnår du en række fordele. Læs mere om fordele og sponsorat her: <https://slaegtsbibliotek.dk/sponsorat>

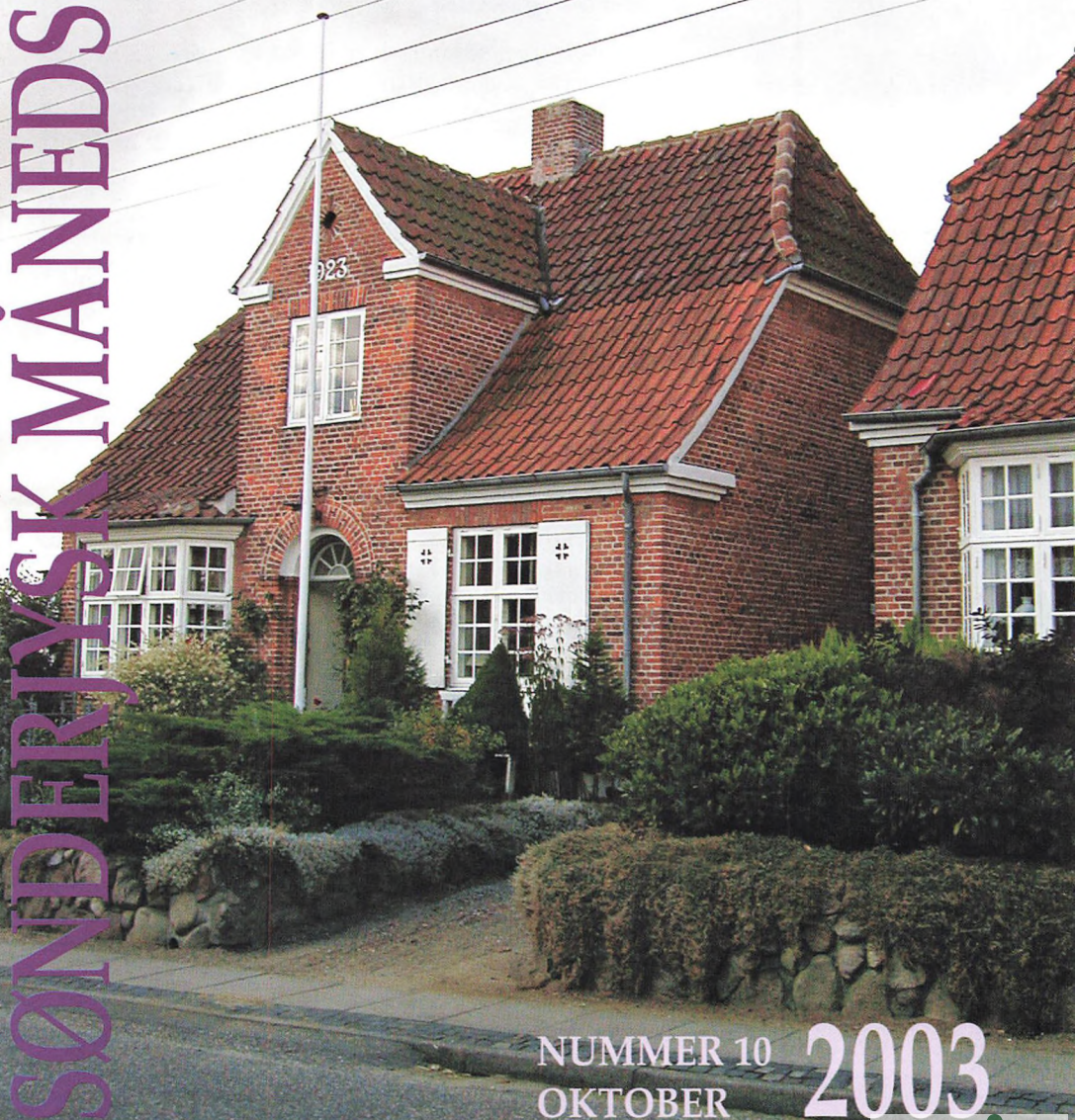
Ophavsret

Biblioteket indeholder værker både med og uden ophavsret. For værker, som er omfattet af ophavsret, må PDF-filen kun benyttes til personligt brug.

Links

Slægtsforskernes Bibliotek: <https://slaegtsbibliotek.dk>

Danske Slægtsforskere: <https://slaegt.dk>



NUMMER 10 2003
OKTOBER

Sønderjysk Månedsskrift

Udgivet af
Historisk
Samfund
for Sønderjylland



Abonnementspris
160 kr. årligt incl. moms
og forsendelse.

Enkeltnumre 20 kr. pr. stk.

Farvelagte eller udvidede
enkeltnumre 30 kr. pr. stk.

Ekspedition:

Haderslevvej 45

6200 Aabenraa

tlf. 74 62 46 83

E-mail:

hist.samf.sdj@netbruger.dk

Kontortid ma.-to. kl. 9-14.

Redaktion:

Kim Furdal (ansv.)

Institut for

Sønderjysk Lokalhistorie

Haderslevvej 45

6200 Aabenraa

email: kf@isl.dk

Lennart Madsen

Haderslev Museum

6100 Haderslev

Carsten Porskrog Rasmussen

Rodekær 1

6200 Aabenraa

© Sønderjysk Månedsskrift
og forfatterne

Sats/montage: Aabenraa Fotosats ApS

Tryk: Winds Bogtrykkeri A/S,
Haderslev

I dette nummer:



Hjemstavnstilen 243

Ud med Italien, leve Møgel­tønder 244

Peter Dragsbo beretter om hjemstavnstilen baggrund, dens særlige udformning i Slesvig og Holsten samt om den forskel i betydning hjemstavnbevægelsen fik for opfattelsen af natur- og kulturbeskyttelse i henholdsvis Danmark og Tyskland.

Eksempler på hjemstavnstilen i Sønderjylland 254

Overalt i de sønderjyske købstæder, stationsbyer og landsbyer findes der gode eksempler på den særlige sønderjyske udgave af hjemstavnstilen. Peter Dragsbo viser en række eksempler fra landsdelen.

Lauritz Thaysen, arkitekt i Tønder 1904-1930 261

En af de tidligste og mest betydningsfulde repræsentanter for hjemstavnstilen i Sønderjylland var tønderarkitekten Lauritz Thaysen. Inger Lauridsen fortæller om hans liv og gennemgår de væsentligste af hans bygninger.

Peder Gram og andre arkitekter i Haderslev 1909-1937 273

I Haderslev har en lang række arkitekter ydet deres bidrag til stilens udvikling. Den væsentligste var dog Peder Gram, der virkede i byen igennem næsten tre årtier. Jørgen Toft Jessen beretter om Haderslev-arkitekterne og om Peder Grams udvikling som arkitekt.

Litteraturliste 282

En sammenstilling af den mest relevante litteratur om hjemstavnstilen i Sønderjylland samt de artikler og publikationer, der dannede baggrund for stilens udvikling.

Bognyt 283

Det sker – på de sønderjyske museer 284

Bagsiden om forsiden 288

Godsinspektør H. C. Davidsen fra Schackenborg var selv­lært arkitekt, der var stærkt inspireret af hjemstavnstilen. Ingolf Haase fortæller om hans bygninger.

Forsidebillede:

Søndergade 9 i Møgel­­tønder er opført i 1923, og er et af de typiske Davidsen-huse med karnap, skodder, udsmykket hoveddør og små­rudede »palævinduer«. Foto: Jonny Knudsen.

Hjemstavnstil

Der er i disse år en stor interesse for at bevare kulturmiljøer, hvad enten det drejer sig om fortidens spor i det åbne land eller den gamle bygningsmasse i by og på land. Det var nogle af de samme ønsker, der stod bag begrebet »Heimatschutz«, der lanceredes i Tyskland i slutningen af 1800-tallet. Et af temaerne bag begrebet var ønsket om, at arkitekterne igen skulle tage udgangspunkt i den lokale byggeskik og dermed vende tilbage til et oprindeligt, mere uspoleret udtryk end det, der var moderne i tiden.

Slesvig og Holsten kom til at udgøre et af brændpunkterne for bevægelsen, og landsdelen er et af de områder, hvor den ønskede tilbagevenden til den regionale og folkelige byggeskik lykkedes bedst.

Samtidig blev den sønderjyske byggeskik også forbillede for den kamp for en smuk national arkitektur, som kulminerede med landsforeningen for Bedre Byggeskik. Muligvis var der mere dialog mellem de to bevægelser end man umiddelbar skulle tro.

Det er denne hjemstavnstil og nogle af dens repræsentanter, der bliver præsenteret i dette særnummer. Artiklerne er skrevet af nogle af de bedste kendere af området, og et tilskud fra Den Berlingske Fond har gjort det muligt, at nummeret kan udsendes som et farvelagt og udvidet særnummer. Redaktionen vil hermed gerne takke alle, der på hver sin måde har bidraget til dette nummer.

redaktionen



Skærbæk Museums bygning, tidligere H. F. Hansens købmandsgård, tegnet 1909 af arkitekt Kai Gottlob, der samme år havde været på opmåling på egnen. Bygningen blev af landråd Rogge i Tønder fremhævet som et forbilledligt eksempel på hjemlig byggeskik. Foto: Peter Dragsbo 2003.

Ud med Italien, leve Møgeltønder

Af PETER DRAGSBO

Ideerne bag hjemstavnsstilen opstod i Tyskland og spredte sig til Danmark. Igenennem et par årtier udviklede stilen sig i Sønderjylland i et spændingsfelt udviklet gennem en gensidig påvirkning mellem den tyske og den danske baggrund. Museumsleder Peter Dragsbo, Museet på Sønderborg Slot, beskriver baggrunden for stilen, dens udvikling i de to lande og hvordan hele bevægelsen kom til at påvirke opfattelsen af natur- og kulturbevaring i de to lande frem til i dag.

Tilbage til den hjemlige tradition

Når man snakker om tysk og dansk arkitektur i Sønderjylland, vil mange sige: De



Fra Paul Schulze-Naumburg: Kulturarbeiten, Band 1: Hausbau, 1902. »Beispiel« til venstre er et hus i saksisk 1700-tals byggeskik, hvis »flagermuskviste« blev typiske for hjemstavnsstilen i hele Tyskland. »Gegenbeispiel« til højre er en nordtysk mejeribygning i den schweizerstil, som håndværkerne lærte på »Baugewerkschulen«.

tyske bygninger, det er dem med møntermurværk, trempel og »berlinervinduer« eller de store gotiske, offentlige bygninger, gamle amtshuse, Kleinbahnstationer osv. - og de danske, det er dem med røde mursten, tegltage og hvide vinduer. Men så er der en gruppe bygninger, som egentlig ser så hjemlige og danske ud, men i murankrene står der 1906, 1910, 1912 eller 1915 på dem. Ved nærmere undersøgelse viser det sig, at de ofte er bygget af tyske amts- og statsarkitekter fra Berlin, Kiel osv. Det er bygninger i den såkaldte hjemstavnsstil, en stil, der i høj grad kom til at præge Slesvig-Holsten i tiden op til 1. Verdenskrig. Men hvor man i Slesvig-Holsten i 25 år har udforsket denne interessante arkitekturstrømning - ikke mindst takket være

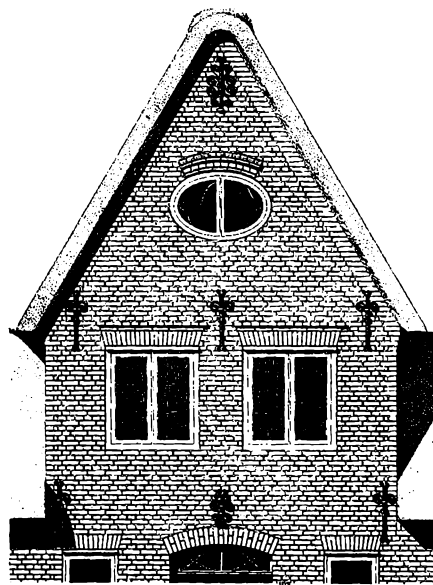


Hans-Günter Andresens forfatterskab - er den næsten ukendt på denne side af grænsen, selv om vi har nogle af stilens fornemste og bedst bevarede eksempler i Sønderjyllands Amt. Kun Chr. Kaatmann har i sin fortræffelige lille bog »Byggestil og byggeskik« fra 1988 behandlet temaet som led i sin oversigt over nationale strømninger i nordslesvigsk arkitektur 1850-1950.

Ved Genforeningen 1920 blev det af mange, også dansk-sønderjyske arkitekter som Jep Fink, udtrykt, at nu skulle »al tysk smag« udryddes. Men på en måde sparkede man en åben dør ind, for i de foregående 15 år havde dansk og slesvig-holstensk arkitektur og byggeskik nærmet sig hinanden i forbløffende grad. Ad forskellige veje havde man nemlig ud fra et ønske om at skabe et byggeri med udgangspunkt i den regionale tradition i stedet for de foregående årtiers europæiske historicisme - fundet samme inspirationskilde, nemlig den gamle 1700-tals byggeskik i Vestslesvig, først og fremmest Møgeltønder.

Efter at Europa i 1870'erne og -80'erne havde fejret industrien og de historiske stilarters næsten ubegrænsede muligheder, kom der især i Nord- og Østeuropa en reaktion, en bekymring over fremskridtets bagsider og den kulturarv, der gik tabt under den hastige udvikling. Det startede meget naturligt i England - verdens først industrialiserede land - med Ruskin og Morris, hvor Morris ikke alene i et ønske om at genskabe den tid, hvor kunst og håndværk var ét, skabte »arts and crafts« (det som vi senere kaldte for »skønvirke« eller »kunsthåndværk«), men også stiftede verdens første forening til gamle bygnings bevaring i 1877.

I 1890'erne kom der også i Skandinavien og Nordtyskland en ny national eller regional selvbevidsthed. I Danmark fik vi Nyrop-skolens nationalromantik, inspireret af dansk mid-



Gavlkvist fra Tønderegnet, opmålt og udgivet som »Vorleigeblatt« af Baupflege Tondern 1908-09.

delalder-renaissance og nordisk oldtid i en smuk blanding. Og i Nordtyskland fik vi en ny regionalisme, arkitektonisk udtrykt i Marienburg-stilen, som vi kender den i Baurat Jablonowskys byggerier i Haderslev og Aabenraa eller marinearkitekt Eugen Finks kaserne i Sønderborg - og litterært-ideologisk udtrykt i Julius Langbehns fanfare for en nordgermansk renaissance, »Rembrandt als Erzieher« 1890.

Heimatschutz og Baupflege

Men hurtigt gjorde en mere radikal kritik sig gældende, både af den herskende byggeskik i by og på land og af hele den fysiske samfundsudvikling. I Tyskland var Ernst Rudorff tidligt ude i 1880'erne med en kritik af industrialiseringens ødelæggelse af tyske landskaber, og i 1897 lancerede han slagordet »Heimatschutz« - et begreb, som både dækkede bevaring af værdifulde naturområder, landska-



Kredshuset i Tønder blev, da det blev opført 1906-07, en milepæl i udviklingen af en regional arkitektur i Slesvig-Holsten og gav samtidig stødet til oprettelsen af den første Baupflege-forening i provinsen. Illustration: Institut for Sønderjysk Lokalhistorie.

ber og kultur minder og arbejde for et nyt og smukkere byggeri. Denne dobbelthed kom til at præge både de mange Heimatschutz-foreninger, som skød frem efter stiftelsen af »Deutscher Bund Heimatschutz« 1904, og de dermed forbundne »Baupflege«-foreninger, hvoraf den første så vidt vides blev grundlagt i Hildesheim 1899. Den ideolog, der på tysk side for alvor gjorde sagen til en folkesag, var arkitekten og forfatteren Paul Schulze-Naumburg, der i 1900 skrev en række artikler i tidsskriftet »Der Kunstwart«. I disse artikler blev det med tysk-pædagogisk grundighed skåret ud i pap, hvor grimme samtidens byer og bygninger var, sammenlignet med byggeskikken fra 1700-tallet og omkring 1800 i det gamle Sachsen. I serier af fotografier satte han det gamle som »Beispiel« over for det nye som »Gegenbeispiel«, og da han i 1902 begyndte at udgive sine skri-

verier i en række bind »Kulturarbeiten« blev dette begrebspår kendt over hele Europa.

Som Hans-Günter Andresen har påpeget, er det for os spændende, at et af de steder i hele Tyskland, hvor de nye tanker om en tilbagevenden til den gamle regionale og folkelige byggeskik fik størst succes, var i Tønder og omegn. Dette skyldtes i høj grad én mand, nemlig Friedrich Rogge, kredsraad i Tønder 1904-1914. Den egentlige start skete med bygningen af amtshuset i Tønder 1906-07 efter en konkurrence, der blev vundet af de berlinske arkitekter Paulus, Dinklage & Lilloe. De fangede kongenialt den hollandsk-frisiske tradition, og Rogge var begejstret. Med ordene »Dieser Bau, der als erster seit langer Zeit im Kreise wieder die heimatlichen Formen zu Ehren brachte, soll Markstein werden für die Erweckung alter heimischer Baukunst«,

stiftede han i november 1907 sammen med arkitekt Carl Voss fra Kiel den første Baupflege-forening i Slesvig-Holsten, »Baupflege Tønder«.

Gennem et bombardement af fotografier og opmålinger af gamle lokale bygninger som »Vorlegeblætter«, udgivet fra foråret 1908, efterfulgt fra 1909 af bl.a. »Baupflegetage« for håndværkere, oprettelse af et »Bauberatungsstelle«, udgivelse af en slesvig-holstensk »Bau-Katechismus« mv. lykkedes det på forbløffende kort tid at få stort set alle i det vestslesvigske til at bygge i gammel Møgeltønderstil. Dette gjaldt de lokale arkitekter og bygmestre, som Lauritz Thaysen (1880-1974) i Tønder (se Inger Lauridsens bidrag) og Schackenborgs godsinspektør H.C. Davidsen (se Ingolf Haases bidrag på bagsiden) men i lige så høj grad amts- og statsarkitekter, der hurtigt forlod de foregående års »Postgotik« eller »preussische Behörden-Gotik«, som skældsordene nu lød.

Ydermere lykkedes det også det tyske Heimatschutz-forbund, med basis i stærke foreninger i Rhinegnene, Mellemtyskland og Sachsen - men og-

så efter pres fra landråd Rogge - at få gennemført en lovgivning mod skæmmende nybyggeri i værdifulde landskaber. Denne »Verunstaltungsgesetz« blev vedtaget allerede i 1907, i Slesvig-Holsten efterfulgt 1910 af en revision af byggeloven fra 1878 med indførelse af bestemmelser i Baupfleges ånd. I 1909 var der allerede indført censur af alt nybyggeri i Tønder kreds; nu efterfulgtes det i en række byer af tilsvarende kontrol, i Nordslesvig bl.a. gennem byggevedtægter for den nordlige bydel i Aabenraa og for Kongevejskvarteret i Sønderborg.

Den nye ånd gik også sin sejrsgang over det øvrige Nordslesvig. Ikke mindst de offentlige arkitekter forstod at fange den regionale ånd, selv om de ikke var lokale. Ja, de i Sydtykland uddannede arkitekter havde faktisk en fordel, fordi man ved arkitektskolerne i Darmstadt, München, Karlsruhe osv. var længere fremme med at udvikle en enkel regional arkitektur end i Nordtyskland. Men selv Jablonowsky i Haderslev, storleverandøren af preussisk embedsgotik, endte med at blive medstifter af »Baupflege Hadersleben« i 1909 og byggede fine



Opmåling af Kirkestien 4 i Møgeltønder, udført 1909 af Sven Risom som led i Foreningen af 3. Decembers opmålingskampagne og publiceret 1911. Huset på Kirkestien med kvisten og de to karnapper blev efterlignet over hele Danmark.



En af de gårde i Møgeltønder, som blev model for to landes nationale byggeskik, var Sønderbyvej 32 fra ca. 1775; gården blev fredet i 1921. Foto: Peter Dragsbo 2003.

På opmåling i Møgeltønder

I Tyskland kom bevægelsen som en storm, med et radikalt opgør med »Gründertidens« byggeri og bybygning. I Danmark havde den nationale tradition i byggeriet allerede godt fat i løbet af 1890'erne, men til gengæld brød bevægelsen for den gamle folkelige tradition i byggeriet noget senere igennem, med grundlæggelsen af »Landsforeningen for Bedre Byggeskik« i 1915 som slutstenen. Spørgsmålet er nu, om den danske udvikling gik sine helt egne veje, eller om der trods den nationale modsætning sivede inspiration over den daværende dansk-tyske grænse.

Ét er sikkert, Schulze-Naumburgs »Kulturarbeiten« blev i høj grad kendt i Danmark. I 1902 var der en grundig omtale i »Architekten«, og snart blev »Beispiel« og »Gegenbeispiel« almenkendte begreber. En lignende forkæmper fik Danmark med højskolemanden P.V. Jensen-Klint, der allerede i 1901 lancerede sin kongstanke om en undervisning af landbygmestre i de gamle byggetraditioners dyder, men han forblev længe en enlig svale. Det var faktisk Emma Gad, der med en række artikler i 1904 skabte genembruddet. Her harcellerede hun over de smagløse urbaniserede landbohem og de skønhedsforladte nye byer på landet, så »stationsbyhæsligheden« blev fjendebilledet i de næste mange år. I 1905 gik diskussionen om »byggeriet på landet« i gang i arkitektkredse, og 1906 nedsatte Akademisk Arkitektforening et udvalg for »Bedre Byggesæt paa Landet« med Martin Nyrop som formand. Udvalget overvejede allerede i 1907 at skabe en »arkitektonisk Retshjælp«, og i 1909 etablerede man under arkitekt Poul Holsøe

hjemstavnsstil-bygninger. Også de lokale arkitekter og bygmestre blev hjemstavnsstil-folk, hvad enten de var dansk- eller tysksindede. Dansksindede unge arkitekter i landsdelen som Peter Gram (1885-1937) i Haderslev, L. P. Aakjær (1883-1959) i Rødning, Jep Fink (1882-1973) i Aabenraa, Andreas Dall (1882-1975) i Sønderborg/Flensborg m.fl. tog efter nogle første forsøg med »dansk« stil (f.eks. Jep Finks »Nørherredhus« i Nordborg 1908 som en parafrase over Askov Højskole) hjemstavnsstilen til sig (jfr. Jørgen Toft Jessens bidrag).

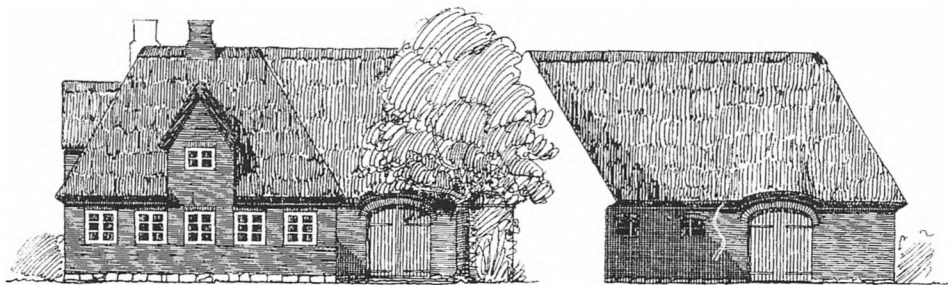
og magister Vilhelm Lorenzens ledelse »Tegnehjælpen«, hvor bygmestre kunne indsende deres projekter i mislykket »villastil« og få dem tilbage som gode danske huse. Samtidig kunne man i sommeren 1909 indvie »Stationsbyen« på landsudstillingen i Århus, med en række mønsterbygninger, tegnet af unge danske arkitekter. Men i mellemtiden var der sket noget på tværs af grænsen.

Allerede William Morris mente, at man kun kunne erhverve ægte kærlighed til gamle bygninger, hvis man kravlede rundt og opmålte dem. I 1880'erne havde man i Danmark indledt opmålinger af »ældre nordisk arkitektur«, og i 1892 stiftede yngre arkitekter, der var trætte af den ensidige »europæiske« undervisning på Akademiet, »Foreningen af 3. December« med formålet at give arkitektstuderende lejlighed til at opmåle gamle danske bygninger. Ved 15-årsjubilæet i 1907 besluttede man at gå i gang med en opmålingskampagne for ældre danske landbygninger, formentlig inspireret af dir. Møllerup, Chr. Axel Jensen og andre på Nationalmuseet, der i de år arbejdede for en antikvarisk registrering af værdifulde bygninger og kulturminde.

Som mål for den første opmålingsrejse sommeren 1907 valgte man Sønderjyllands vestkyst. Der lå tilsyneladende

ikke heri noget særligt nationalt kamptegn. En af deltagerne, Svend Sinding, skrev om valget i »Architekten«, at man »med fuld Føje« havde medtaget Sønderjylland: »Ikke alene er de gamle Landbygninger dernelde - selv i de tysktalende Egne - stærkt i Familie med de jyske, men der findes ogsaa .. saa mange smukke og velbevarede Huse, at den Del af Værket .. tegner til at blive den smukkeste og interessanteste«. Og udgiverne (Kai Gottlob m.fl.) skrev i forordet til publiceringen af den første række opmålinger 1911, at man for at give værket »et fyldigere Præg« havde »besluttet at medtage Exempler fra Sønderjyllands frisiske Egne og fra Skaane«.

Ud over Nationalmuseets inspektører havde man til udvælgelsen af steder og bygninger støttet sig til »en Kreds af Mænd landet over med særligt Kendskab til de stedlige Forhold«. Desværre får vi ikke at vide hvem - men mon ikke de har mødt dels landråd Rogge, der netop da gik i Baupflege-tanker, dels godsinspektør Davidsen, der allerede i 1897 var begyndt at fotografere gamle huse på egnen? I hvert fald vendte de unge arkitekter sammen med nye folk tilbage til marskegnene i 1909, i 1912 og 1913, og de har derved haft lejlighed til at følge udviklingen i det slesvigske. Vi ved ikke, om der er gået inspiration mellem



Forslag til husmandsbrug, udført på det første vinterkursus 1915-16 på Bygmester-, Snedker- og Malerskolen ved Holbæk, startet af arkitekt Ivar Bentsen efter P. V. Jensen-Klints idé om »Bygmesterskolen«.



Vinkelvej 18, Rørkær ved Tønder, Brinks gård. Østgavlen med murankrene 1912, som markerer den unge danske arkitekt Kai Gottlobs ombygning af gården. Foto: Peter Dragsbo 2003.

Tønder og Danmark via de unge arkitekter eller ad andre veje, men det er da tankevækkende, at man i Danmark i 1910 afholdt det første bygmesterkursus på Skårup højskole, året efter den første »Baupflegetag« for håndværkere i Leck, og at idéen om »tegnehjælp« begge steder virkeligjordes samme år.

For de unge arkitekter var mødet med den vestslesvigske byggeskik i hvert fald en åbenbaring. Om Lindholm skrev Svend Sinding 1908, at »Ved synet af denne Landsby udbryder man uvilkaarligt: Gid vi havde mange af den Slags i Danmark!« Og om Møgeltønder: »En saadan Landsby findes der simpelthen ikke Magen til i Kongeriget. Den stiltfærdige Ynde, der er over disse lave og uanseelige Huse med deres blomsterfyldte Karnapper, dette Præg af Forfædrenes Kultur er ved at blive en sjælden Vare i Danmark«. Hjemme i København formidlede de unge arkitekter deres nye

overbevisning om, at de her havde fundet en byggeskik, der kunne danne grundlag for en ny »hjemlig Bygningskunst« (Sven Risom 1910). Redaktøren af »Architekten«, arkitekt Kristoffer Varming, hørte endda en af dem sige, at det var »meget mere udviklende at rejse til Møgeltønder og - naar man vilde regnes for at være et »moderne« Menneske - til Berlin«. end til det klassiske rejsemål Italien. Dette fik Varming til at udbryde de berømte ord: »..Men det er tydeligt nok, at der i de yngre og yngstes Kredse for Tiden hersker en Doktrin, der, Korthed udtrykt, lyder saaledes: ned med Italien, leve Møgeltønder« (Architekten 1910). Det blev imidlertid Møgeltønder, der vandt. Den sønder- og vestjyske byggeskik kom til at danne grundlaget for »Bedre Byggeskiks« formulering af en ny national stil, og med de nye havebyer (Grøndalsvænge i København osv.) bredte små Møgeltønderhuse med

Tønderkarnap og friserkvist sig over hele landet. De mest radikale af de unge brød endda ud af arkitektforeningen, i protest mod Nyrop og de andre nationalromantiske »rødstensstablere«, og dannede »Den frie Arkitektforening«, der eksisterede 1909-19.

De unge arkitekter satte sig også spor i Sønderjylland. Ligesom den nationalpolitisk engagerede Martin Nyrop havde fået danske byggeopgaver i Nordslesvig (f.eks. Sundeved frimenighedskirke og Sønderborghus) sammen med den odenseanske Niels Jacobsen (Sct. Jørgen i Aabenraa) m.fl., fik de unge også nogle opgaver som direkte følge af deres opmålingsophold. Mest bemærkelsesværdig blev H. F. Hansens købmandsgård i Skærbæk, bygget 1909 af Kai Gottlob, der opmålte på egnen både 1909 og 1912. En overlevering i H. F. Hansens familie lød

på, at købmandsgården var inspireret af arkitekt Magdahl-Nielsens model-købmandsgård på »Stationsbyen« i Århus. Denne var imidlertid først færdig i juli 1909 og lignede overhovedet ikke huset i Skærbæk, der til gengæld i høj grad ligner nogle af hjemstavnsstilens første værker, f.eks. folkehøjskolen i Tinglev. Kai Gottlob fik også i 1912 opgaven med at ombygge H. J. Brinks gård i Rørkær med ny friserkvist og østgavl med murankre. Sven Risom, som deltog i opmålingerne både 1907 og 1909, blev desuden i 1908-09 bedt om at tegne forsamlingshusene i Jejsing og Ballum.

Hjemstavnsstilen mellem dansk og tysk
Bag den nye idé om bevaring, pleje og forskønnelse af hjemstavnen lå der en progressiv frigørende idealisme (selv om bevægelsens romantisk tilbagesku-



Ballum Slusekro set fra syd. Kroen, som blev opført i 1915 som kombineret hovedkvarter for digelaget og kro for færgefarten til Rømø, er trods ændringer en af hjemstavnsstilens perler i det vestslesvigske. Foto: Peter Dragsbo 2003.



Original og kopi i Møgeltønder. I forgrunden maler Gregersens hus Sønderbyvej 5 fra 1700-tallet og bagved godsinspektør H. C. Davidsens ældste kendte hus i hjemlig stil, Sønderbyvej 3 fra 1910. Foto: Peter Dragsbo 2003.

ende side senere ledte nogle af bevægelses spidser ind på nazismens vej, især Schulze-Naumburg). Og for en mand som Fr. Rogge lå der uden tvivl også et ønske om at slå bro over de nationale modsætninger gennem det regionale aspekt. I hans ord om, at han ville lære folk at se »wieviel Schönes und Würdiges in den einfachen Formen unserer friesischen Bauernhäuser, jütischen Höfe und Tondernschen Häuser« udtrykkes den sans for, eller drøm om det lykkeligt multikulturelle Slesvig-Holsten, som også udtryktes af andre samtidige - ja, man talte endda om Preussen som »arkitektonisk besættelsesmagt«! Det var måske også for neutralitetens skyld, at Rogge holdt Baupflege Tondern uden for det

tyske Heimatschutz-forbund; det samme var tilfældet i Haderslev og for den planlagte forening i Flensborg. I Tønder lykkedes det tilsyneladende, for den danske godsinspektør Davidsen deltog aktivt i Baupflege. Men i Haderslev måtte et medlem af den danske »Foreningen for Kunst og Håndværk« i 1911 udtræde af bestyrelsen, efter at han havde holdt foredrag om de nye amtsbanestationers arkitektur i »Baupflege des Kreises Hadersleben«, da man betragtede det som illoyal optræden.

Problemet var for den danske side, at den velmente regionalisme kunne opfattes både som en tysk charmeoffensiv og som et forsøg på at fastholde et »multietnisk« Slesvig-Holsten som del

af Tyskland. Man kunne enes om forbilledet Møgeltønder, men for den ene part var der tale om en dyrkelse af det regionale, for den anden part et stykke dansk kultur, fælles med kongeriget. Hvor fintmærkende man var over for balancen, viser den lokale kommentar til digejingeniør Hinrichs' Ballum Slusekro (1915): at det var et smukt hus, der passede til landskabet - men det skulle ikke blive for frisisk, »vi ville ikke sidestilles med de tyske«.

Fra tysk side kom der til gengæld advarsler mod at blive for dansk. I en opfølgning af en ellers meget rost dansk arkitektur- og kunstindustriudstilling i Berlin 1910 skrev Neudeutsche Bauzeitung i 1912 om danskernes »fine, renfærdige og beskedne« bygninger, at de nok repræsenterede en »stamme- og åndsbeslægtet kunst«, men dog var »architektonische Ausdruck eines ... bescheiden gewordenen kleinen Volkes mit abgeschlossener Kultur«. I årene omkring 1914 var Møgeltønder i det hele taget ved at miste sin rolle som to nationalarkitekturens ikon - Tyskland var på vej mod »Bauhaus« og en ny ekspressionisme, Danmark på vej mod en storladet nyklassicisme.

Sammenligner man nu de to landes udvikling, falder tre ting i øjnene. For det første forskellen mellem det voldsomme brud i Tyskland og den mere kontinuerlige forandring i Danmark. For det andet den forbløffende hast, hvormed den nye ånd blev officiel politik, fremmet af et magtfuldt embedsmandsstyre. I 1907-10 gennemførtes i Preussen og Slesvig-Holsten bevarende bygge- og byplanlove, som vi i Danmark først fik tilsvarende i 1970'erne. Og for det tredje, at den tyske Heimatschutz-bevægelse i høj grad beskæftigede sig både med kultur og natur og med gammelt og nyt - mens der i Danmark opstod en kløft i den almindelige bevidsthed mellem »den



Villa Kongevej 49, Sønderborg. Opført 1912 af arkitekt Peder Gram, Haderslev. Også de unge dansksindede nordslesvigske arkitekter tog »Møgeltønderstilen« til sig. Foto: Peter Dragsbo 2003.

uberørte natur« og det menneskeskabte miljø. Vi fik derfor i 1907 to foreninger med meget forskelligt sigte: Danmarks Naturfredningsforening og Foreningen til Gamle Bygningers Bevaring, og denne opsplitning cementeredes ved vedtagelsen af hhv. Naturfredningsloven 1917 og Bygningfredningsloven 1918. Desværre har denne opsplitning af synet på landskabet haft virkninger helt frem til vore dages kulturmiljødebat.

Eksempler på hjemstavnsstilen i Sønderjylland

Af PETER DRAGSBO

Hjemstavnsstilen sætter sit præg på alle egne af Sønderjylland, fra dens stærkeste bastion i og omkring Tønder over østkystens købstæder til stationsbyerne og de mindre landsbyer rundt om i landsdelen. Museumsinspektør Peter Dragsbo, Museet på Sønderborg Slot, viser rundt til stilens hovedmonumenter i Sønderjylland.

Kortlægningen af hjemstavnsstilens værker har været mest intensiv på den tyske side af grænsen, men i virkeligheden lig-

ger nogle af de vigtigste monumenter på den danske side, dels fordi Tønder var centrum for bevægelsen i hele Slesvig-Holsten, dels fordi det tyske offentlige byggeri i årene op til 1914 var særligt omfattende i det nordlige Slesvig - måske i en tro på, at storstilede investeringer kunne vinde sjæle i den nationale kamp.

Tønder og Vestslesvig

Det helt centrale værk er som nævnt amtshuset på Skibbroen i Tønder, op-



Den tidligere tyske folkehøjskole i Tinglev, nu skole for Beredskabsstyrelsen. Opført som et af Slesvig-Holstens første værker i hjemstavnsstilen af arkitekterne Dinklage, Paulus og Lilløe, Berlin, 1908. Foto: Peter Dragsbo 2003.



Tønderboligen i Hjerpsted opført 1911-12. Bortset fra det lille vindfang kunne det være en marskgård fra 1700-tallet, men altså bygget af en tysk statsarkitekt - måske Carl Voss, Kiel, eller Rellensmann, Flensburg. Gammelt foto i privateje.

ført 1906-07 efter tegning af arkitekterne Paulus, Dinklage og Lilloe, Berlin. Anlægget står endda særdeles velbevaret, med bevarede glasmosaikruder og indvendige vægdekorationer, bl.a. et stort vægmaleri af Jesse Gossen, Düsseldorf. Komplekset burde så ubetinget bygningsfredes; vi har et ansvar for bygningen på både Sønderjyllands og Slesvig-Holstens vegne! Mindre kendt er Paulus, Dinklage og Lilloes andet markante værk, den tidligere tyske folkehøjskole i Tinglev, opført 1908. Bygningen (Nørremarken 21) blev i 1945 beslaglagt til brug for Rigspolitiet og har siden 1950 fungeret som skole for Civilforsvaret / Beredskabsstyrelsen. Trods sin omskiftelige historie står bygningen forbløffende

velbevaret med sin charmerende kombination af rødt murværk, hvide småprosede vinduer med Møgeltønder-skodder samt friserkviste under et mægtigt bæverhaletag, og i det indre er hallen med sin svungne trappe og det lille »siddels« også intakt bevaret.

Derudover er Tønderregnen fuld af smukke eksempler på Baupflege Tøndernes succesrige virke. Helt i særklasse står Lauritz Thaysens omfattende byggeri, hvoraf den tidligere landbrugsskole på Ribe Landevej fra 1913 som første eksempel på hjemstavnsstilen i Sønderjylland blev bygningsfredet i 2002. I Møgeltønder begyndte godsinspektør H. C. Davidsen omkring 1910 sit mangeårige virke som lokal arkitekt

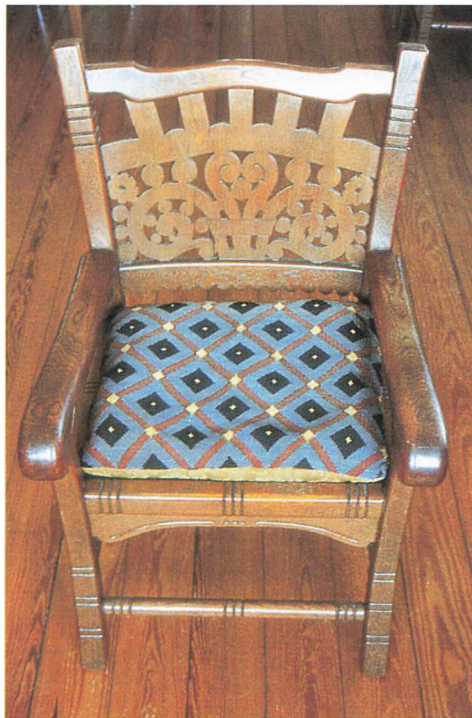
i Baupfleges ånd. Hans tidligst kendte værk er det meget velbevarede hus Sønderbyvej 3. Sammen med de to gamle 1700-talshuse nr. 7-9 og Davidsens to charmerende huse nr. 9-11 fra 1923 danner husrækken en enestående helhed, der fortæller om tradition og traditions-genskabelse.

I »Kunstkalender für Schleswig-Holstein« 1912 gennemgik Fr. Rogge i en rigt illustreret artikel en række eksempler på Baupflege Tonderns indsats, men desværre nævner han kun i enkelte tilfælde, hvem der har været arkitekt på bygningerne. I hvert fald to statsarkitekter har været aktive i det gamle Tønder Amt, dels Rellensmann fra Flensborg, der byggede flere skoler, f.eks. Ballum 1912, dels Gyssling, der 1915 samarbejdede med Thaysen om den tidligere Realskole (Alexandrineskolen, i dag politistation) i Nørregade, og som selv 1914-16 stod for den smukke amtsretsbygning i Nørregade med mansardtag, kunstfærdig barokportal og Tønderkarnapper på sidefløjene.

Et meget smukt eksempel på de offentlige myndigheders brug af »landlig byggeskik« er den velbevarede tolderbolig i Hjerpsted, opført 1912 - et fint lille anlæg med hovedhus og udhus, sammenbundet af en læmur, og begge forsynet med stråtag. Et af Baupflege Tonderns initiativer var netop at agitere for anvendelsen af mere brandsikre stråtage, det såkaldte Gernentztag. Bortset fra en ny fransk dør og et flyttet vindue er toldhuset i Hjerpsted (Vestervej 1) helt intakt. Et andet klenodie i marskegnene er Ballum Slusekro, opført 1915 sammen med bygningen af Ballumdiget 1914-19 - ligesom slusehuset opført af digeingeniør Hinrichs i »bodenständige Bauweise«. Bygningen, der fortsat ejes af digelaget, er i det ydre desværre ændret med plasticvinduer og vingetegl, men har til gengæld sit charmerende interiør i gam-

melfrisisk stil bevaret næsten intakt, inklusive de i 1915 udførte »bondemøbler« med puder, udført af Maria Lübke fra Væveskolen i Skærbæk.

Af de unge danske arkitekters værker er Kai Gottlobs ombygning af Brinks gård i Rørkær fredet sammen med den gamle gård (Vinkelvej 18) - og de unge opmåleres mest spændende værk, Kai Gottlobs købmandsgård i Skærbæk fra 1909, er smukt bevaret og istandsat til Skærbæk Museum. Som det mest tydelige bindeled mellem den slesvig-holstenske hjemstavnstil og den danske »møgel-tønderstil« er bygningen afgjort i fredningsklasse!



Digegrevens stol i Ballum Slusekro. »Bondemøbel« i frisisk stil, med pude vævet af Maria Lübke på Væveskolen i Skærbæk ca. 1915. Foto: Peter Dragsbo 2003.



Haderslev Museums gamle hovedbygning ved Åstrupvej, bygget af regeringsbygmester Ernst Hartwig, Berlin, 1914 i en så sønderjysk stil, at den kunne ligge hvor som helst i Danmark. Foto: Peter Dragsbo 2003.

Det gamle Haderslev Amt

Går vi til Haderslev Amt, møder man en mængde eksempler på offentligt byggeri i hjemstavnstil. Det gælder dels rækken af smukke skole- og seminariebygninger ved Lembckesvej i Haderslev fra 1914-15, dels den lange række af landsbyskoler, de såkaldte »Dryanderskoler«, opført på initiativ af landråd Johann Gottfried Ernst Dryander (1908 ff.) som led i en storstilet modernisering af skolevæsenet i Haderslev Amt. Af disse er der et velbevaret eksempel i Vedsted (1912), men også skolerne i f.eks. Hygum, Rødding, Toftlund og Marstrup er trods ombygninger seværdige. Arkitekten bag byggeriet er ikke nævnt i litteraturen, men det er formodentlig Jablonowsky, der sad som Kreisbauinspektor for Haderslev og Aabenraa amter til 1919. Det er muligvis også hans byggekonto, der havde an-

svaret for opførelsen af stationerne langs den senest anlagte amtsbane fra Gram til Skærbæk 1911. Stort set alle bygningerne er i dag forsvundet, kun i Spandet står endnu den gamle station i dybt forfald. Den burde Ribe Amt tage sig af.

I Haderslevs perlerække af borgerlige villaer møder man også alle faser af hjemstavnstilen, bl.a. sjove eksempler på, at Schulze-Naumburgs gammelsaksiske »Beispiele« blev taget alvorligt og efterlignet over hele Tyskland, selv om det var hans mening, at hver egn skulle vende tilbage til sin egen regionale tradition. Det var ikke mindst hans fortjeneste, at den centraleuropæiske »flagermuskvist« blev et fast inventar på stort set alle hjemstavnstilbygninger.

Noget af det tilsyneladende mest »danske« i Haderslev er den gamle museumsbygning fra 1914. Den er et værk

af regeringsbygmester Ernst Hartwig fra Berlin, der var født og opvokset i en tysk-national familie i Haderslev. Den smukke bygning, som i dag anvendes til magasiner, værksteder og kontorer, blev i det indre udsmykket med store germansk-mytilogiske fresker af den ligeledes lokale maler August Wilckens. Dette ægte »Gesamtkunstwerk« burde både af kunst- og museumshistoriske grunde fredes og gøres offentlig tilgængeligt!

Sønderborg og Aabenraa

Sønderborg var efter grundlæggelsen af marinstationen i 1906 Nordslesvigs hurtigst voksende by. I selve kasernebyggeriet fulgte marinearkitekt Eugen Fink kejser Wilhelms ønske om »Baut mir ein Marienburg!« - men officersboligerne langs Jomfrustien udformede han som en romantisk haveby, hvor husene samtidig gentog gavlmotivet fra de gamle huse i den nedenfor beliggende Havbogade.

Den engelske havebyidé, som var blevet lanceret af Ebenezer Howard, spredte sig hurtigt i Tyskland, efter at Howards værk om »Garden Cities of Tomorrow« var blevet oversat til tysk i 1898. I 1902 stiftedes »Deutsche Gartenstadt-Gesellschaft«, men den første egentlige haveby i Tyskland blev Hellerau ved Dresden 1906. Med sine havehuse langs en romantisk slynget vej var Eugen Fink altså absolut på forkant med udviklingen i 1908. Senere tegnede Fink havebyer i bl.a. Kiel og Wandsbek, og han er i det hele taget en af de progressive tyske arkitekter, som det kunne være interessant at dyrke lidt nærmere.

Med Jomfrustien viste Fink, hvordan man kunne udforme det nye i harmoni med det gamle - og det blev endnu mere udpræget, da Fink omkring 1910 byggede et stort kornpakhuis for firmaet Ewers. Også her kombinerede han gavlmotivet med et diskret jugendpræg, og det nye



Foto fra Sønderborg i Ernst Sauermanns »Kunstkalender Schleswig-Holstein« 1912 af helheden, bestående af de gamle huse i Havbogade samt officers-havebyen ved Jomfrustien og Ewers' pakhuis, begge dele opført 1908-09 af marinearkitekt Eugen Fink. Et storartet og sjældent eksempel på hensynsfuldt og smukt bybyggeri.



Toldernes huse ved Voldgade i Sønderborg fra 1914. Byens tekniske udvalg betragtede den lille haveby i hjemstovsstil som en »arbejderkoloni«, der ikke passede til de fine villaer ved Kaiser-Wilhelm-Allée (Kongevej). Foto: Peter Dragsbo 2003.

fine bybillede blev da også fortjent fremhævet af Fr. Rogge i Kunstkalender 1912. Ak ja, siden er det gået en del tilbage med den hensynsfulde byplanlægning i Sønderborg.

En anden bebyggelse i Sønderborg, som blev inspireret af haveby-idéen, var toldembedsmændenes huse Voldgade 10-20, opført af regeringsbygmester Kurt Otto i 1914. Den tekniske forvaltning i Sønderborg var dog meget betænkelig ved den nye byggemåde; de mente, at bygningerne »med deres ensformige udførelse giver indtryk af en arbejderkoloni« og derfor ikke passede ind i Kaiser-Wilhelm-Allées (Kongevejs) planlagte villapræg. Tilladelsen blev dog givet, efter at Kurt Otto havde fordelt bygningerne i en lidt mere malerisk klynge. Den engelske haveby blev også forbille-

det for andre bebyggelser i de nordslesvigske byer, bl.a. Sønderborgs første arbejderboligforening ved Hertug Hans vej (1907 ff.) og amtsbanens funktionærboliger ved Dalgade i Haderslev (o. 1912) i bedste Christiansfeld-stil.

Ved Kaiser-Wilhelm-Allée - en tidligere kolonnevej i »Festung Düppel-Sønderburg« - opstod også Sønderborgs imponerende ensemble af offentlige bygninger. Ældst er Ahlmanns Skolen hvis ældste del fra 1907 var i nordtysk »embedsgotik«. Samme år besluttede byen at bygge ny Ober-und Realschule, især fordi det var et krav fra myndighederne, hvis byen skulle gøre sig forhåbninger om at få Slesvig-Holstens tredje marinestation. Der blev udskrevet en konkurrence, som blev vundet af arkitekterne Jürgensen og Bachmann, Charlottenburg.

De to kompagnoner var ikke ubekendte med Slesvig-Holsten; Jürgensen var fra Ditmarsken, og Bachmann var af teglvæksejerfamilien fra Nybøl. Anlægget, der stod færdigt i 1911, var i meget smuk hjemstavnstil med hovedbygningen og den tilhørende Turnhalle grupperet omkring en stor plæne med gamle træer. Skolen kunne lige så godt ligge i København eller Århus og ligger stilmæssigt ikke langt fra Andreas Dall og Holger Mundts bevidst danske tilbygning til Ahlmannskolen fra 1926-27.

Tredje anlæg i helheden er det store domhus, opført 1911-13 af regeringsbygmester Rahn i pompøs hjemstavnstil. Og over for de ovennævnte bygninger ligger så den tidligere rigsbank, opført 1908 af arkitekt Julius Habicht. Med rigsbanken i Sønderborg er vi på vej væk fra hjemstavnstilen, trods røde mursten og flagermuskviste. Habicht var en af de arkitekter, der sammen med Jugendpionerer som Hoffmann og Gropius var på vej mod en klassisk stil, der pegede hen imod 1920'ernes modernisme. Ikke mindre interessant var Anton Huber, som stod for rigsbankens indre.



Den tidligere Rigsbank i Sønderborg, opført 1908 af arkitekt Julius Habicht i en klassisk stil med mindelser om hjemstavnstilen, men også forvarslers om modernismen. Foto Peter Dragsbo 2003.

Han var i 1903 blevet hentet fra Stuttgart til at lede den kunsthåndværkerkole, som Heinrich Sauermann havde oprettet i tilknytning til museet i Flensborg. Som sådan var Huber bl.a. med til at stifte »Werkbund«, medlem af »Die Brücke« osv. Hans hovedværk som arkitekt i det slesvigske blev skibsreder Jakob Jepsens »Villa Laimoon« i Aabenraa, opført 1909-10. Det er absolut et bygværk, der fortjener nærmere studier - men med dét er vi ved at være ovre i 1920'ernes »art deco«.

Endelig bør vi ikke glemme Martin Nyrops storartede danske forsamlingshus i Sønderborg, »Sønderborghus«, opført 1911-13. Selv om Nyrop var repræsentant for den forrige generation, må man alligevel henregne Sønderborghus til et af periodens vigtigste sønderjyske arkitekturmonumenter. Mere i Møgeltønder-bølgens ånd er Sundeved Forsamlingshus i Vester Sottrup, tegnet 1911 af den danske arkitekt Ernst Kiørboe. Man kunne tro, han havde været med på opmålingsrejserne, men det var han ikke. Endelig ligger der en enlig perle af hjemstavnstil i Aabenraa, nemlig villaen Callesensgade 1 (tidligere Kolstrup 7), opført 1912 af arkitekt Peter Callesen. Bygningen var med inventar og indretning et ægte »Gesamtkunstwerk«, der desværre ikke lod sig bevare i sin helhed - men heldigvis blev væsentlige dele af inventaret reddet af Aabenraa Museum i 2002!

Kort sagt: Sønderjylland ejer i hjemstavnsarkitekturen en række arkitektoniske klenodier. Selv om - nej, netop fordi bygningerne har tysk baggrund, er det arkitektur af mere end lokal interesse. For de viser, hvorledes man i de europæiske grænselands trods forskellige dagsordener kan nå til en forbløffende parallelitet, fordi man søger symbolerne til den nationale eller regionale identitet i de samme kilder.

Lauritz Thaysen, arkitekt i Tønder 1904 - 1930

Af INGER LAURIDSEN

En af de tidligste og også betydeligste repræsentanter for hjemstavnsstilen i Sønderjylland var arkitekten Lauritz Thaysen, der var født i Tønder og efter sin uddannelse i Darmstadt slog sig ned i hjembyen. Her udførte han en lang række fornemme bygninger både for offentlige myndigheder og private og kom således til at sætte sit markante præg på Tønder. Museumsinspektør Inger Lauridsen, Tønder Museum, fortæller om Thaysens liv og værk.



Ungdomsportræt af Lauritz Thaysen, formodentlig optaget, mens hans gik på Baugewerkschule i Eckernförde i årene omkring 1900. Bemærk, at Lauritz Thaysen er klassisk klædt med høj stiv flip, der er intet bohemeagtigt over ham. Tønder lokalhistoriske Arkiv.

Som omtalt var 1900-tallets første årtier en blomstrende tid for arkitekturen i Sønderjylland, ikke mindst i Tønder, hvor landråd Rogge i november 1907 var hovedmanden bag etableringen af foreningen »Baupflege Kreis Tondern«. Og selv om både landråd Rogge og godsinspektøren på Schackenborg, Hans Christian Davidsen, kom til at betyde meget for de bygningsmæssige tiltag i og omkring Tønder, er den person, der kom til at betyde aller mest for etableringen af markante offentlige bygninger og nye kvarterer i Tønder helt afgjort Lauritz Thaysen, der var arkitekt med egen tegnestue i Tønder i 26 år, fra 1904 til 1930.

Lauritz Thaysen, baggrund og uddannelse.

Lauritz Thaysen blev født 23. september 1880 på Gråbrødretorv/Frigrunden i Tønder i et lille gavlhus, der dengang, sammen med endnu et gavlhus, lå, hvor ejendommen Frigrunden 1, »Frøken Blå«, nu ligger. Lauritz Thaysen, der var det midterste barn af en søskendeflok på fem, voksede op under små kår. Faderen, der arbejdede som kommis i en af forretningerne på hovedgaden, døde, da Lauritz var 14 år gammel, og moderen indrettede en del af det lille hus som pensionat for at kunne ernære sig selv og de tre yngste børn. Lauritz Thaysen ønskede brændende at blive arkitekt, et ønske, som man umiddelbart kunne tro, det ville blive umuligt for ham at få indfriet. Men rektor Hübenenthal på »Kaiserliche Realschule«, hvor den velbavede dreng fik lov til at gå, havde

øje for drengens evner, og det formodes, at det er ved hans mellemkomst, at Lauritz Thaysen fik mulighed for at læse videre efter endt skolegang i Tønder. Lauritz Thaysen kom på »Königliche Baugewerk-Schule« i Eckernförde, og efter endt grunduddannelse dér fortsatte han med overbygningsstudier ved »Technische Hoch-Schule« i Darmstadt, hvorfra han dimitterede i foråret 1904, kun 23 år gammel. I modsætning til de fleste unge arkitekter, der vælger at arbejde de første år i velrenommerede tegnestuer under erfarne ældre arkitekter, nedsatte Lauritz Thaysen sig fra 1. april 1904 som selvstændig arkitekt i Tønder, hvor han indrettede sin tegnestue i ejendommen Richtsensgade 23.

Lauritz Thaysens første år som arkitekt

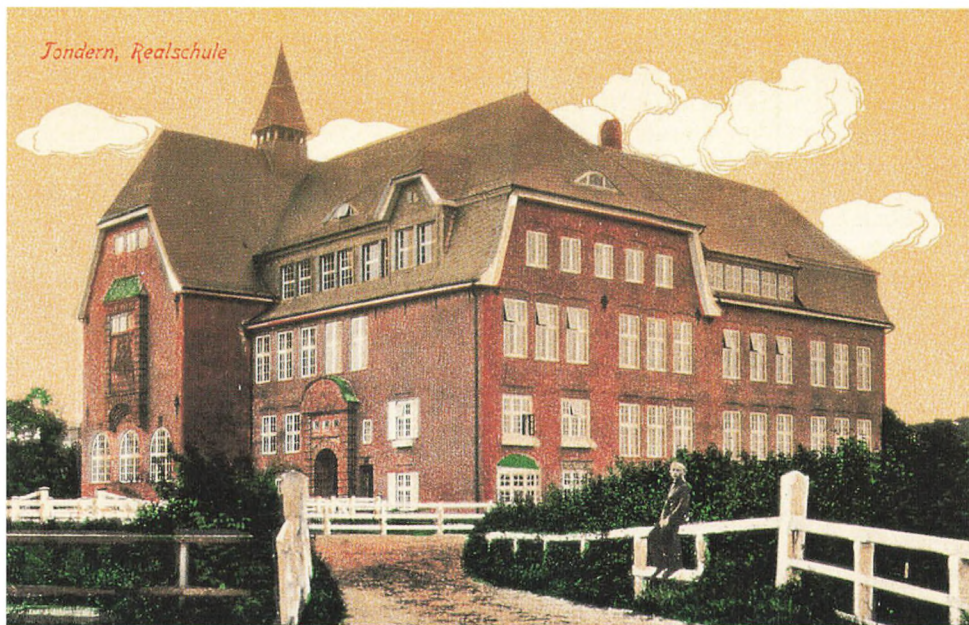
En af årsagerne til, at Lauritz Thaysen straks efter endt uddannelse vovede at nedsætte sig som selvstændig arkitekt, kan være, at han allerede inden sin en-

delige eksamen havde vundet sin første arkitektkonkurrence, en ny kommuneskole i Løgumkloster (i dag en del af kommunkontoret i byen), en bygning, der faktisk blev færdig næsten samtidig med, at Thaysen nedsatte sig i Tønder.

Thaysen manglede tilsyneladende aldrig opgaver, men måtte tværtimod meget snart ansætte flere arkitekter på tegnestuen. Alt tyder på, at Thaysen købte huset i Richtsensgade fra starten af sin professionelle karriere. I stueetagen indrettede han en lejlighed til sin mor, første salen blev forbeholdt kortvarige lejemaal for familier, der midlertidigt blev »husvilde« i forbindelse med, at Thaysen tegnede ændringer på deres huse, mens tegnestuen lå på anden sal, tagetagen, hvor kvistvinduerne gav godt lys til tegnebordene. Også hans egen beskedne lejlighed blev indrettet i tagetagen. I det hele taget virker det, som om Thaysen i det daglige ikke tillod sig nogen ekstravagancer bortset fra, at han altid var ulasteligt klædt i velsiddende skræddersyet tøj, og så var



Lauritz Thaysens første arbejde efter endt uddannelse, Kommuneskolen i Løgumkloster, der i dag huser byens rådhus. Bygningen adskiller sig ikke væsentligt fra andre samtidige bygninger, og det er ikke umiddelbart synligt, at det er et Thaysen hus. Tønder lokalhistoriske Arkiv.



Realskolen i Tønder, i dag Amtsgymnasiet, Thaysens første markante bygningsværk, tegnet i 1907. Med denne bygning trådte Lauritz Thaysen ud af de anonyme arkitekters rækker. Postkortet er fra o. 1910 og viser skolen fra den nuværende Kongevej, der ikke var anlagt på dette tidspunkt. Tønder lokalhistoriske Arkiv.

han en af de første borgere i Tønder, der havde bil, en »Adler«. Senere stillede han altid en bil til rådighed for sine medarbejderes byggetilsyn, en »Opel«.

I 1907 fik han sit egentlige gennembrud som arkitekt, idet han dette år vandt en konkurrence om tegninger til byens nye realskole (i dag amtsgymnasiet). Bygningen viser med stor tydelighed, at Thaysen forstod at disponere en stor bygningskrop, således at den blev både stram og afvekslende på en gang, og vi ser her det første eksempel på, at Lauritz Thaysen i sine bedste bygninger arbejdede med stor virtuositet med hensyn til at disponere en bygnings enkelte dele, således at han med et begreb, som den store italienske barokarkitekt Francesco Borromini taler om i sine arkitekturop-tegninger, forstod at »undfly kedsomhe-

den« – »sfugire il tedio« hos en bygnings betragtere og brugere.

Thaysen viste dette i sin tegning til realskolen i 1907 ved for eksempel at arbejde med højere vinduesstik over kældervinduerne end over vinduerne i stueplan og på første sal, ved gendigtning af en karnap i første sals højde og ved en understregning af det meget høje, stejle tag, dækket med naturskifer. Endelig kan som et raffinement nævnes Thaysens murstensrelief af Tønders byvåben, der pryder gavlen mod Kongevej, en detalje, der måske kan synes temmelig banal, men som ikke desto mindre faktisk er smukt og originalt udført. Man kan sige, at tegningen til realskolen på afgørende måde rykkede Thaysen ud af de anonyme arkitekters rækker og placerede ham centralt i Tønders arki-

tekturhistorie. Realskolen stod færdig i 1910, men allerede inden dette tidspunkt havde han leveret tegninger til bygning og interiør af »Schleswig-Holsteinische Bank« i Vestergade i Tønder (i dag Arbejdsmarkedscenter, Tønder).

Thaysens arbejde i Baupflege Kreis Tønder og hans hverv som stadsbygmester.

I slutningen af 1907 var Lauritz Thaysen sammen med Tønders landråd Rogge blandt hovedmændene bag oprettelsen af foreningen Baupflege Kreis Tønder. I en artikel, som Rogge skrev til »Kunstkalender Schleswig-Holstein« årgang 1912 om de første tre år med »Baupflege« i »Kreis Tønder«, nævner Rogge, at ideen til foreningen blev født i en glad nat-tetime efter indvielsen af Tønders nye amtsgård, tegnet af de berlinske arkitekter: Dinklage, Paulus og Lilloe. Det var foreningens formål at højne håndværkeres og bygherrers kvalitetsbevidsthed og at støtte lokale arkitekter i at vælge gode materialer, gode bygningsdetaljer og harmoniske bygningskomplekser. Foreningen kom til at betyde meget for Lauritz Thaysen i de små 10 år, den var aktiv, lige som godsinspektør på Schackenborg, H. C. Davidsen, fandt stor inspiration i foreningen i forbindelse med sine tegninger til de bygninger, han udførte i Møgeltønder mellem 1910 og 1920'erne.

Thaysensindflydelse på andre bygmestres arbejder understregedes endvidere af, at han omkring 1910 blev udnævnt til stadsbygmester, et hverv, som han varetog ved siden af sin private tegnestue, og som han bestred indtil 1926, hvor hans nærmeste medarbejder, F. K. Jürgensen, som havde arbejdet for Thaysen i 13 år, overtog hvervet, der herefter blev betragtet som et erhverv på fuld tid. En af de meget store kommunale opgaver, som forestod efter Genforeningen i 1920, var kloakeringen af hele Tønder, et arbejde,

som Thaysen forestod som stadsbygmester, og som han kunne erklære fuldført i 1925. Elektrisk gadebelysning var en anden stor opgave, som han varetog som en del af sit offentlige embede.

Væsentlige bygningsprojekter, tegnet af Lauritz Thaysen inden Første Verdenskrig.

Det blev bygninger i offentligt regi, der helt afgørende kom til at præge Lauritz Thaysens arbejde i årene op til 1914. Foruden flere skolebyggerier, Horsbøl skole i 1911, Eggebæk skole i 1912 og Løjt Kirkeby Skole i 1913, samt tegningerne til Tønders tidligere sportsplads



Schleswig-Holsteinische Bank i Vestergade i Tønder, tegnet af Lauritz Thaysen i 1909. Bygningen har i dag mistet sin markante indgangsportale med de kraftige volutter og har fået for tykke termosprosevinduer i stedet for de oprindelige vinduer med smalle kittede sprosser. Foto: Tønder Museum.



Tribunen ved den tidligere sportsplads ved Dragonvej, tegnet af Lauritz Thaysen i 1912. Anlægget, der var smukt og monumentalt udført, eksisterer ikke længere. Det er for længst nedrevet. Tønder lokalhistoriske Arkiv.

med tribune ved Dragonvej, tegnet 1912, skal to væsentlige byggeprojekter fra denne periode omtales nærmere. I 1912 vandt Lauritz Thaysen en konkurrence om tegningerne til en ny landbrugsskole i Tønder (i dag AOF Sprogskole), og året efter vandt han en konkurrence om et kurhotel i Glücksburg.

Landbrugsskolen i Tønder, der kun nåede at modtage et hold elever inden Første Verdenskrig, er en meget harmonisk bygning, der besidder mange af de kvaliteter, som vi i dag forbinder med et typisk Thaysen-hus. Markant er det, at Thaysen for at lette den store bygningskrop valgte at lade bygningens nordlige ende have en smule lavere taghøjde end den sydlige. For at skaffe næsten samme rumlighed, har den nordlige, lavere bygningsdel mansardtag med tætsiddende tagkviste, mens den højere sydlige ende har to hele etager. Det er også

her markant at bemærke vinduesstikkernes bevidst forskellige højde samt husets sydlige gavls trappe til den tidligere rektorbolig og forskudt mod vest et ovalt vindue samt dør i stueplanet, sikkert til lejligheden for skolens pedel. Den tidligere landbrugsskole blev i 2002 bygningsfredet, foreløbig det eneste af Thaysens huse, der har oplevet denne begunstigelse.

Kurhaus Glücksburg, det andet meget prestigefyldte projekt fra Lauritz Thaysens første 10 år som arkitekt, blev et mærkeligt blandet bygningsværk, der havde alt for mange henvisninger til historicismen i Nordtyskland. Imidlertid er det interessant, at Thaysen med dette projekt fik lejlighed til at gennemtegne interessante interiører til bygningen.

Til varetagelse af arbejdet i Glücksburg ansatte Thaysen i 1914 en arkitekt, Heinrich Michels. Denne flyttede efter fuld-

førelsen af »Kurhaus« sit arbejde til tegnestuen i Tønder, men Thaysen valgte i 1922 at bede Michels om at finde arbejde i Tyskland, idet han ikke ville/kunne tilegne sig det danske sprog, hvilket Thaysen anså som en nødvendighed efter landstedens indlemmelse i Danmark.

Endnu en offentlig, endnu eksisterende bygning i Tønder, tegnet inden 1914, fortjener en omtale. Det drejer sig om den tidligere »Alexandrine Schule« i Nørregade, opført som pigeskole i 1913, senere kommuneskole, i dag Tønder Politistation. Også denne bygning har mange typiske Thaysen træk, og bygningens facader både mod Nørregade og mod alléen viser, i hvor høj grad Thaysen mestrede at samle en monumental bygning samtidig med, at han turde lege med bygningsdetaljerne.

Bygningen blev i begyndelsen af 1990'erne forlænget mod nord for at skaffe mere plads, og selvom forlængelsen er udført nænsomt med hensyn til materialer og udformning, er den et godt eksempel på, at man ikke ustraffet kan ændre på en bygnings proportioner. Bygningen har mistet meget af sin kraft og spændstighed ved bygningsforlængelsen.

Foruden de store offentlige byggearbejder tegnede Lauritz Thaysen inden Første Verdenskrig en række markante private huse i Tønder. Blandt disse skal nævnes Vestergade 38, opført i 1909, Storegade 2, opført i 1910 og Østergade 7, opført for guldsmed Jacob A. Bødewadt i 1914. Især sidstnævnte bygning fremstår også i dag som et helstøbt hus med smukt indgangsparti, interessante murankre og gode muredetaljer. Bygningen



Landbrugsskolen på Ribe Landevej i Tønder, opført i 1912. Foran skolen står det første hold landbrugs elever. Bygningen, der i dag huser AOF sprogskole, er det eneste af Lauritz Thaysens huse, der er fredet. Det skete i foråret 2002. Tønder lokalhistoriske Arkiv.



Gårdsiden af Alexandrine Schule i Tønder, der i dag huser Tønder Politigård. Bygningen er opført i 1913 og har bevaret mange oprindelige træk. Gårdsiden, der også i dag let kan besøges, har mange karakteristiske Lauritz Thaysen træk. Tønder lokalhistoriske Arkiv.

er endvidere i dag et godt eksempel på, hvor meget bredsprossede termovinduer forringer en bygning, sammenlignet med de oprindelige smalsprossede, kittede vinduer. Andensalen har nemlig fået nye termovinduer, mens vinduerne i lejligheden på første sal er originale.

Lauritz Thaysens medarbejderstab.

De mange store bygningsarbejder sammen med hvervet som stadsbygmester gjorde det allerede inden Første Verdenskrig nødvendigt for Thaysen at ansætte flere medarbejdere. Vi har allerede hørt om Heinrich Michels, der blev ansvarlig for gennemførelsen af »Kurhaus Glücksburg« i 1914. En anden var Andreas Dall, der fra 1912/13 til sin indkaldelse til Første Verdenskrig var leder af Thaysens kontor i Flensborg. Det var Dall, der tilså byggeriet af Løjt Kirkeby skole i 1913, og det var ligeledes ham,

der varetog tilsynet med Alexandrine-skolen i Tønder, ligeledes i 1913. Efter krigen blev Andreas Dall selvstændig arkitekt og kendes i dag bedst for sine tegninger til Duborgskolen i Flensborg og Ansgarskolen i Slesvig.

F. K. Jürgensen, der arbejdede tæt sammen med Thaysen fra 1913, er allerede blevet nævnt. Jürgensen var ikke nogen markant arkitekt, men han var en meget dygtig administrator, og desuden var han dygtig til at udarbejde de statiske beregninger, der var nødvendige for de mange byggerier. Jürgensens tekniske snilde gjorde ham nærmest selvskreven til stillingen som Thaysens efterfølger i embedet som stadsbygmester fra 1926.

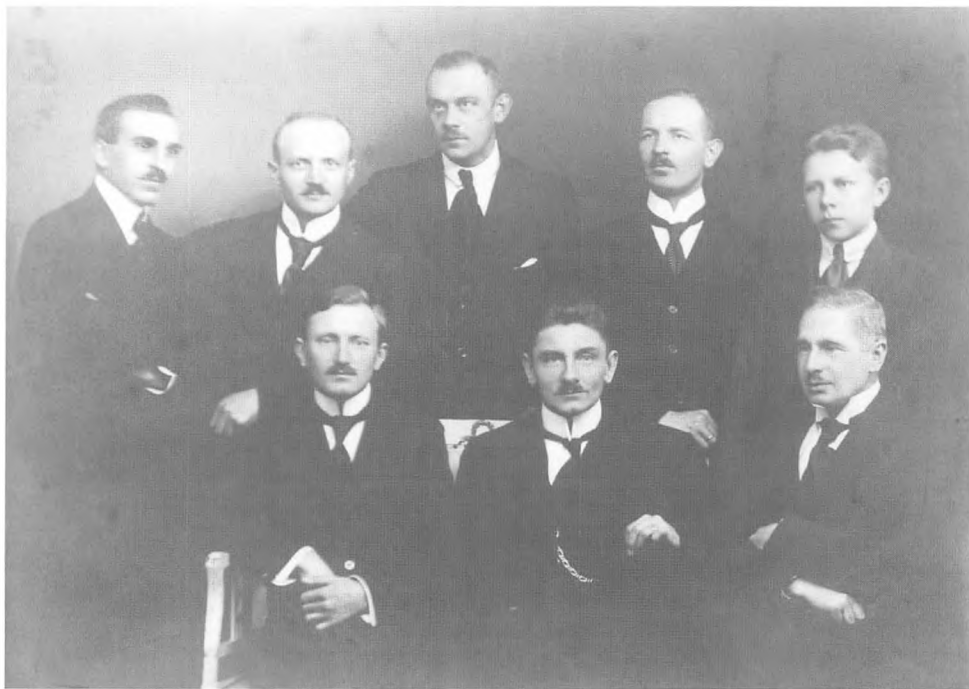
To af Thaysens nære medarbejdere fra tiden efter Genforeningen bør nævnes i denne forbindelse. Det drejer sig om Nic. Andersen, der efter en kort tid som Thaysens medarbejder nedsatte sig

som selvstændig arkitekt. Han tegnede bl.a. det tidligere Tønderhus på hjørnet af Spikergade og Gråbrødretorv (i dag udlejningsejendom med lejligheder). Sammen med en anden af Thaysens medarbejdere, Iver Lassen, der blev Thaysens »arvtager« i 1930'erne, især hvad angår énfamiliehuse, tegnede Nic. Andersen Alderdomshjemmet, Leos Allé 2-8 (i dag Leos Plejehjems ældste del). Til en afdeling i Niebüll, oprettet i 1920, ansatte Thaysen F. Ströh, men afdelingens levetid blev kort, idet den voldsomme tyske inflation efter verdenskrigen gjorde, at kontoret allerede måtte lukke i 1923. Blandt andre medarbejdere, der senere fungerede som selvstændige bygmestre

i Tønder, bør nævnes Wiese, Huusmann og Müller. Lauritz Thaysen havde i 1920 i hvert fald syv medarbejdere, hvilket fremgår af et fotografi, optaget dette år.

Eksempler på Lauritz Thaysens arbejder fra 1920 til 1930.

Selvom Lauritz Thaysen havde dybe rødder i tysk/frisisk kultur (hans mor var friser, født på Ringswarf syd for den nuværende dansk-tyske grænse, og hans skolegang og uddannelse var foregået i Tyskland), indstillede han sig meget hurtigt på de nye tider under dansk styre. Dels betød de nye tider arbejde til ham og hans tegnestue, idet mange nye dan-



Lauritz Thaysen, omgivet af sine medarbejdere, september 1920. På billedet genkendes følgende personer: Forreste række fra venstre: F. K. Jürgensen, Lauritz Thaysen, F. Ströh, bagerste række fra venstre, ikke identificeret person, Johs. Clausen, Iver Lassen, Heinrich Michels og Müller. Bemærk at Lauritz Thaysen sammen med F. K. Jürgensen holdt moden med meget høj, stiv flip, såkaldte »fadermordere« i hævd, mens flere af de øvrige arkitekter helt har lagt den stive flip bag sig, f. eks. Iver Lassen. Tønder lokalhistoriske Arkiv.



Bryggeriejer W. Nevens smukke villa på Ribe Landevej 37, set fra sydvest. Huset, der i dag ejes af entreprenør Bo Michelsen, er i hvert fald i det ydre bevaret intakt. Tønder lokalhistoriske Arkiv.

ske familier, knyttet til postetaten, jernbanen, toldvæsenet og den danske amtstlige administration, skulle finde deres plads i Tønder, og dels må man formode, at Thaysen ikke var tilhænger af et meget militaristisk tysk styre, hvilket også viste sig senere under den fremstormende nazificering af Tyskland i 1930'erne.

Man kan sige, at mens årene inden Verdenskrigen for Thaysen var de store offentlige byggearbejders tid, var årene fra 1920 til 1930 det tiår, hvor Thaysen skabte nogle meget markante herskabelige huse for privatpersoner i Tønder foruden et stort antal almindelige huse.

I denne sammenhæng er det ikke muligt blot nogenlunde fyldestgørende at nævne alle de bygninger i Tønder, som Lauritz Thaysen tegnede mellem 1920

og 1930, men nogle eksempler skal gennemgås. Især synes 1923 at have været et yderst produktivt år for Thaysen og hans tegnestue.

1922/23 tegnede Thaysen en meget smuk og statelig villa for bryggeriejer W. Neven. Villaen, der er ét af de bedst bevarede Thaysen huse i Tønder, ligger på Ribe Landevej 37 og ejes i dag af murermester og entreprenør Bo Michelsen. Huset er placeret på en hjørnegrund, således at sydfacaden og gavlen mod vest ses tydeligt fra Ribe Landevej. Vestgavlens nordlige del har karnap med svejftet tag, der modsvarer to høje to-fags vinduer, atter et eksempel på Thaysens bevidste arbejde med opløsning af en bygnings strenge symmetri. Gavlens vinduer i første sals plan har lukkede kurvehanksstik

over rektangulære vinduer og øverst i gavlen er placeret to rundbuede vinduer. Sydfacaden er stramt opbygget omkring en stor cirkelformet karnap, over hvilken der er en åben altan. Dersom der blev mulighed for at frede endnu et hus af Thaysen i Tønder, bør W. Nevens hus på Ribe Landevej komme i betragtning.

Andre markante store villaer fra denne periode er Dr. Brenners hus, Popsensgade 4, og Ribe Landevej 2, som Nevens hus en markant hjørnebygning, der i dag kun skæmmes af en nyere lukket »fuglekasse-lignende« veranda på sydsiden af første sal. På Carstensgade er der flere Thaysen-huse, hvoraf et af de mest markante er Carstensgade 43, der blev opført som privatbolig for pastor Schmidt-Vodder. En af Thaysens bygninger fra begyndelsen af 1920'erne, der afviger en del fra typiske Thaysen-huse, er Ribe Landevej 18, »Villa Johanna«, der fik hvidpudsede ydermure og sort glaseret tegltag. Huset ejedes i mange år af Thaysens nærmeste medarbejder, F. C. Jürgensen.

Foruden de store villaer tegnede Lauritz Thaysen en del huse til to familier, især i Tønders daværende yderkvarterer som Carstensgade og den nyanlagte Dragonvej. Blandt let tilgængelige tofamiliers huse kan nævnes Ribe Landevej 7, en bygning, der dog i dag har mistet en del af sin karakter ved, at de to åbne verandaer med skråt afskårne øverste hjørner i åbningerne er blevet muret til, således at de formodentlig indgår som et ekstra værelse i hver af de to lejligheder.

Blandt de forretningsbygninger i Tønder midtby, som Thaysen tegnede i 1920'erne, skal nævnes Andersens og Nissens boghandel, opført i 1923, der i dag heldigvis stadig fremtræder med uændret facade. Bygningen har med sin centralt placerede dør til forretningen, der modsvares af en bred karnap til venstre og en smallere karnap samt dør til lejlighederne på første og anden sal til

højre, så mange af de bygningsmæssige kvaliteter, der kendetegner gode Lauritz Thaysen-huse. Huset overfor, Storegade 21, der huser Tønder Apotek, er ligeledes tegnet af Thaysen, men dette hus skæmmes i dag af uklædelige plasticvinduer. Det sidste hus, som Lauritz Thaysen tegnede i Tønder, er Storegade 6, en bygning til bogtrykker Gustav Rothe. Dette hus, som bærer årstallet 1932, er en mærkelig misforståelse fra Thaysens side. Det er uharmonisk, og den overdrevent høje, kamtakkede gavl virker næsten som en hån mod de omgivende bygninger. At huset oven i købet erstatter et af de gamle Tønderhuse, der aldrig burde have været revet ned, værtshuset »Zum Weissen Schwan«, gør ikke sagen bedre, uagtet at en gengivelse af den hvide svane ses over indgangsdøren. Tidligere museumsleder Sigurd Schoubye kaldte altid dette hus for en af Thaysens dødssynder.

Lauritz Thaysens arbejdsliv efter flytningen fra Tønder.

Da Storegade 6 stod færdigt, havde Thaysen allerede boet borte fra Tønder i to år. Han havde nemlig i 1930 sagt ja til et job som rådgivende arkitekt for opførelsen af en del mindre gårde, udstykket fra godser i Holsten, et projekt der blev varetaget af Schleswig-Holsteinische Höfebank i Kiel. At Thaysen ønskede at blive ansat som arkitekt i stedet for at være selvstændig kan skyldes, at han som 50-årig følte, at han trængte til et mindre stressende arbejdsliv. Han led nemlig hele livet af hypokondri, hvilket betød, at han altid troede, at hans død ville være nært forestående. De legemlige svagheder, som han mente at have, søgte han gennem hele sit voksne liv af lindre gennem talrige kurophold. Desuden må man formode, at han har fundet det interessant at prøve kræfter med tegninger til mindre landejendomme.

Lauritz Thaysens år som pensionist.

Lauritz Thaysen forblev dog kun fem år i Kiel, idet han i 1935 søgte sin afsked fra sin stilling som arkitekt på »Siedlungsbau«-projektet. Årsagen var, at hans arbejdsgiver, Höfobank, ønskede, at alle medarbejdere meldte sig ind i det tyske nazistparti, NSDAP. Selvom Thaysen gennem hele sit liv var knyttet til det tyske mindretal, var han så afgjort antinazist. Han afslog opfordringen og sagde i stedet sin stilling op. Han flyttede først til Flensborg i et par år og derefter fra 1938-39 tilbage til Tønder. Også i sin fødeby oplevede han en tiltagende nazificering, hvilket gjorde, at han i 1939,

efter et kort ophold i Sønderborg, forlod landsdelen og slog sig ned skiftevis i Kolding og Vejle, hvor han boede med konstant skiftende adresser, indtil han i 1964 flyttede tilbage til Sønderjylland. Her fik han bolig på alderdomshjemmet, Grønnegården, i Aabenraa, og her boede Thaysen de sidste 10 år af sit liv. Han døde her 25. september 1974 to dage efter, at han var fyldt 94 år.

Det kan undre, at Lauritz Thaysen, der havde så rige evner som arkitekt, ikke tegnede huse, efter at han var blevet 55 år, uagtet at han fik en pensionisttilværelse, der varede i næsten 40 år.

En væsentlig grund var nok, som om-



Bogtrykker Roth's hus, Storegade 6, tegnet af Lauritz Thaysen i 1930, opført i 1932. Huset er det af Thaysens bygninger, der er lykkedes mindst godt overhovedet, idet den overdimensionerede kamtakkede gavl virker meget uharmonisk sammen med de omkringliggende huse. Huset blev færdigt to år efter, at Lauritz Thaysen var flyttet fra Tønder.

talt, de politiske forhold i landsdelen i trediveerne. Men måske har det især betydning noget, at Thaysen troede, at han snart skulle dø, og at han derfor ville nå at have en smule otium. Det er betegnende, at han allerede i 1947 tegnede sin egen gravsten og fik den fremstillet hos stenhugger Finsen i Tønder. Alt var mejst ind i stenen, blot ikke året for hans død. Det fortælles, at Thaysen, når han var på besøg hos slægtninge i Tønder, altid besøgte stenhugger Finsen, hvor han tilså gravstenen, og hver gang skal have sagt, at nu kunne Finsen såmænd godt anføre det pågældende år, eftersom han ville dø meget snart.

At han har troet på sin sygelighed ses ligeledes af, at han gennem hele sin tid som pensionist opholdt sig på langvarige kurophold i Tyskland. Ingolf Haase, der har gennemgået Thaysens arkiv, har anført, at Thaysen i årene fra 1939 til 1964, altså de år, hvor han boede mange steder i Kolding og Vejle, sammenlagt tilbragte flere år på helseklinikker og kursteder i Tyskland. Thaysen var samtidig en levemand, hvilket bekræftes af et barnebarn af en af hans brødre. For nylig har dette barnebarn mundtligt fortalt til Tønder Museum, at det i familien var en kendt sag, at onkel Lauritz var en damernes mand, der fandt tid til mere end pleje af sit helbred på de mange udenlandsrejser. Denne beretning støttes af, at Thaysen, da han som 82-årig deltog i fejringen af 60 året for sin afgangseksamen fra Baugewerkschule i Eckernförde, var blandt de ivrigste på dansegulvet.

Thaysens eftermæle som arkitekt.

Da Thaysen døde i september 1974, var det blandt de mange lokale aviser i Sønderjylland kun »Der Nordschleswiger«, der skrev en nekrolog, og hans død foregik helt ubemærket i Tønder, hvilket han selv havde ønsket. Kun hans nærmeste slægt deltog, og fa-

milien offentliggjorde først dødsfaldet efter begravelsen.

Det kan undre, at en person, der har betydning så meget for udformningen af 1900-tallets bygningskultur i Tønder, kunne få så stiltfærdig en død, men det skyldes uden tvivl, at der gik 44 år, fra han holdt op som aktiv arkitekt i byen, til han døde. At hans bygningstegninger blev bevaret, skyldes snarrådighed fra tidl. apoteker Hans Iver Tofts og museumsleder Sigurd Schoubyes side, idet de to mænd reagerede hurtigt, da der i 1975 på loftet over stadsbygmester F. K. Jürgensens enkes sidste bolig i Spikergade blev fundet en meget stor samling af arkitekttegninger. Det viste sig at være Lauritz Thaysens arkiv, som hans trofaste medarbejder, F. K. Jürgensen, havde flyttet med sig gennem hele sit liv. Tegningerne blev afleveret til Tønder Museum, hvor de blev gennemgået og registreret af lokalhistorikeren Ingolf Haase. Thaysens arkiv blev i 1990 overflyttet til Lokalhistorisk Arkiv for Tønder Kommune, hvor det stadig beror. Nuværende ejere af Thaysens huse i Tønder kan og bør konsultere arkivet, inden de foretager ødelæggende ombygninger på Thaysen-tegnede huse. Selv om Lauritz Thaysen døde i ubemærkethed, er interessen for hans bygninger i Tønder stigende, og mange lokale borgere er begyndt at få øjnene op for, at Thaysen er den enkeltperson, der i begyndelsen af 1900-tallet har betydet mest for udformningen både af centrale og nyere kvarterer i Tønder.

Denne artikel er primært skrevet på oplysninger, hentet fra den registrant, som Ingolf Haase o. 1980 udarbejdede over Lauritz Thaysens arkiv. Registranten blev kopieret i få eksemplarer, men er desværre ikke udgivet. Desuden bygger artiklen på få avisartikler om bygninger i Tønder, ligeledes skrevet af Ingolf Haase, min egen korte gennemgang af arkivet samt egen gennemgang af eksisterende bygninger.

Peder Gram og andre arkitekter i Haderslev 1909 - 1937

Af JØRGEN TOFT JESSEN

I Haderslev kom en lang række arkitekter, der virkede i byen på begge sider af Første Verdenskrig, til at sætte deres præg på hjemstavnstilens sønderjyske udtryk. Den væsentligste var Peder Gram, der var født i Nustrup og arbejdede i Haderslev fra 1911 til 1937. Arkitekt Jørgen Toft Jessen beskriver periodens særlige Haderslev-arkitektur og gennemgår Peder Grams udvikling som arkitekt igennem næsten tre årtier.

1800-tallet i dansk bygningskultur og arkitektur betød et skift fra den flormvundne og romantisk prægede rokoko tilbage til de »klassiske dyder«. Hvor de tidligere arkitekturretninger var præget af renæssancens, barokkens og rokokkens pyntesyge og overvældende rigdom af detaljer, blev de kommende mange årtier domineret af klassicismens relative strengthed og tilbagevenden til

I Haderslev Banks imponerende bygning har Peder Gram anvendt en del historiske stilelementer som var karakteristiske for tiden først i det 20. århundrede, hvor man hentede inspiration fra 1600- og 1700 tallets bygninger. Foto: Jørgen Toft Jessen.





Den tidligere præstegård på Hertug Valdemarsvej, tegnet af Peder Gram, indeholder også historiske elementer fra rokokoen, men peger mere fremad mod dansk byggeskik. Foto: Jørgen Toft Jessen.

arkitekturens strengthed og regelbundethed, som fandt sit forbillede i det gamle Grækenland og Rom.

Den kendteste danske arkitekt gennem tiderne, C. F. Hansen, blev den der, om nogen, kom til at sætte den arkitektoniske dagsorden gennem første halvdel af 1800-tallet. Han var igennem årtier Landesbaurath for Schleswig-Holstein, og udbredte sit virke til hele landet frem til sin død i 1845. C. F. Hansen vil i den brede befolkning være mest kendt for f.eks. Københavns Domkirke, Domhuset på Nytorv i København og Christiansborg Slotskirke – samt på grund af megen presseomtale den lille »domkirke« i Vonsild syd for Kolding. At han fik kolossal betydning for udviklingen i dansk arkitektur er uomtvisteligt, og at inspirationen dermed altid skal findes i den klassiske arkitektur er et faktum.

Klassicismen udvikler sig gennem 1800-tallet fra den meget »klassiske klassicisme« til en mere let og detaljeret klassicisme – den »Schinkelske« retning – præget af mere elegance og en væsentlig større detailrigdom. Vinduesformaterne bliver højere og indrammede, murfladerne mindre og mere opdelt, og gesimserne bliver udsmykkede med historiske detaljer såsom æggestav, palme- og bladfriser mv.

Med tiden genopstår interessen for den historiske arkitektur gotik, renaissance og barok; historicismen med detaljer hentet fra vidt forskellige steder opstår i slutningen af 1800-tallet og får præg af, at det store Europa nu er nærmere og mere kendt. Senere opstår den nationalromantiske arkitektur, hvor der til dansk arkitektur hentes detaljer fra både den nordiske mytologi og fra syd-

europæisk arkitektur fra dansk middelalder og renaissance.

Der vokser heraf i det ganske Europa en endnu større interesse for udsmykning af arkitekturen og en omsiggribende kunstnerisk udfoldelse inden for arkitekturen – Jugendstilen med sin naturinspiration er født, og fantastiske former og figurer, bladranker, fabeldyr og fantasisyng bliver elementer i arkitekturen.

Jugendstilen efterfølges af en genfødt interesse for historiske stilarter først i 1900-tallet. Her er det dog især barok og rokoko der må »holde for« og perioden gennem det første årti i det 20. århundrede må karakteriseres som rimeligt katotisk og hurtigt skiftende, hvad angår stilarter.

I korte træk er foranstående noget af

baggrunden for, at der i 1907 oprettedes en forening i Tønder – og senere i slutningen af 1909 en tilsvarende i Haderslev, her kaldet »Foreningen for Pleje af hjemlig Bygningskunst i Haderslev Kreds«.

Foreningen havde til formål at fremme og bevare en smuk og hjemlig byggeskik i Haderslev Kreds. Altså i sit formål en relativt lokalt præget forening med et formål, der ikke peger ud mod det store Europa, men værner og understøtter interessen for den lokalt funderede arkitektur i det omfang, en sådan findes. De følgende eksempler vil vise, at bl.a. de klassiske motiver som allerede C. F. Hansen introducerede, levede videre og gang på gang blev (og bliver) genoplivet.

Foreningerne i det sønderjyske var vokset af en interesse for god regional



Peder Grams to små pavilloner på Jomfrustien udgør en spændende kontrast til de store bygninger i gaden. Foto: Jørgen Toft Jessen.



I Rolighedsvej 22 fra 1926 forener Peder Gram få klassicistiske elementer med god dansk byggetradition. Foto: Jørgen Toft Jessen.

arkitektur som både tyske og danske arkitekter havde i slutningen af 1800-tallet. Unge, såkaldt begavede arkitekter havde den 3. december 1892 oprettet en landsdækkende forening der skulle studere god dansk arkitektur. Igennem flere årtier opmålte og studerede man som nævnt ældre arkitektur i Danmark og syd for den daværende grænse ved Kongeåen – herunder ikke mindst byggeskikken langs vestkysten fra Nordfriesland og op langs vestkysten.

Foreningen i Haderslev blev stiftet den 28. december 1909, og medstiftere var de lokale arkitekter P. Bløcher, P. Gram, W. Czygan og C. Raben, samt stadsbygmester Schnackenburg, fru Königliches Baurat Jablonowski og tømrermester J. Jürgensen – altså domineret af folk inden for byggeerhvervet. Både Bløcher (f. 1882) og Gram (f. 1883) var på davæ-

rende tidspunkt ganske unge arkitekter, næppe etablerede, mens Czygan (f. 1871) var lidt ældre.

En række andre arkitekter kom sammen med de tre nævnte til at præge de første årtiers byggeri i Haderslev, dvs. op mod Første Verdenskrig og det store byggeboom, der fulgte efter Genforeningen 1920 og op til slutningen af trediverne, hvor modernismen også kom til at præge byggeriet i Haderslev.

Haderslev har en stærk dominans af byggeri fra den nationalromantiske periode før og lige omkring århundredskiftet, men endnu stærkere er den periode, der følger efter, og som sammenfattede kan kaldes »Bedre Byggeskik« efter den tilsvarende landsdækkende bevægelse. Blandt de mange dygtige arkitekter i perioden er Peder J. Gram klart den dominerende i byen og den, der har sat

sig de bedste og mest helstøbte »spor« i Haderslevs arkitektur-landskab.

De øvrige arkitekter fra denne periode i byen vil her kort blive gennemgået, hvorefter Peder Grams udvikling og en række af hans vigtige arbejder vil blive omtalt og belyst ved eksempler.

Poul Bløcher virkede som arkitekt i Haderslev fra 1910 og har som et af de vigtigste arbejder Nørregade 12, der er en markant bygning, opført i røde sten og med mange mindelser om Ulrik Plesners byggerier i Ringkøbing, København og Skagen.

Walther Czygan, der var født i Østpreussen i 1871, virkede som arkitekt i Haderslev kun fra 1909-1911, men har dog opført markante byggerier som Storegade 68 og ikke mindst villaen Sønder Ottinggade 12, som har spæn-

dende inspiration fra engelsk villabyggeri.

Matthias Gydesen, født i 1882 som søn af bygmester Andreas P. Gydesen, virkede som arkitekt i Haderslev fra 1906 og frem til Anden Verdenskrig. Han er markant med en lang række byggerier, og har stilmæssigt gjort udviklingen med fra det sene 1800-tals byggeri på f.eks. Jomfrustien til det noget mere regionalt prægede hus Gåskærgade 62 (nu Ll. Slagtergade – »Lanternen«).

Anders Christian Thorbøll var født i 1881, ansat hos N. Jürgensen 1908-19 og derefter selvstændig arkitekt i byen. Thorbøll er markant med en række byggerier i god dansk byggeskik. Blandt de større byggerier er bl.a. Ribe Landevej 41 som er en storvilla i stil med kendte Hellerupvillaer fra f.eks. Kay Fiskers

Aarøsvendvej 58 er noget af det mest enkle i dansk byggesæt fra Peder Grams hånd – en solid »murermeister-villa« med lidt modernistisk pynt. Opført 1932. Foto: Jørgen Toft Jessen.





Aarøsvendvej 46 er et smukt proportioneret og detaljeret hus, også opført 1932 af Peder Gram. Foto: Jørgen Toft Jessen.

hånd, Logen på Jomfrustien, nr. 38a, samt Lembckesvej 3, Håndværkerskolen. Mest kendt fra den seneste tids debat er den dødsdømte børnehave Slagtergade 66, som er et nydeligt og udpræget Bedre Byggeskik-hus.

Albin O. R. Walther var født i Kolberg i Pommern i 1884 og havde virke som arkitekt i Haderslev i to perioder 1911-23 og 1946-59. Blandt adskillige byggerier er Nørregade nr. 9, kendt for det tidligere Carstensens Konditori. Bygningen har også Plesner-mindelser med røde mursten og gennemgående etagekarnapper. Blandt villaerne er Sdr. Ottinggade 14 et smukt eksempel på Walthers arkitektur.

Stadsbygmester Christian Hansen står solidt i billedet med adskillige byggerier i perioden efter 1920. Det mest markante værk er Sct. Severin Skoles hovedbygning på Moltrupvej fra 1924. Bygningen er nu fredet og dermed sikret for fremtiden som et af periodens største og mest markante byggerier.

Peder Jørgensen Gram

Peder Gram var født i 1883 i Nustrup og virkede som arkitekt i Haderslev fra 1911 til sin død i 1937. Han havde eksamen fra Baugewerkschule i Eckernförde 1905, var ansat hos forskellige arkitekter i Hannover, Kiel og Flensborg og elev på Kunstakademiets arkitektskole i København 1909.

I sin 26-årige karriere som selvstændig arkitekt i Haderslev havde Gram en ganske omfattende produktion, og hans byggerier ses overalt i byen, omegnen og i øvrigt i hele den østlige landsdel, hvor han var en særdeles anset og meget brugt arkitekt til byggerier, der spændte fra landbrug over skoler til villaer og meget andet.

En komplet gennemgang af alle Peder Grams byggerier vil være næsten uoverkommelig og kunne være tema til en hel udgivelse alene. En fremhævnelse af en række værker, der viser det spænd og den udvikling, som var gennem årenes

produktion, er nærliggende og tegner billedet af en af de mest produktive sønderjyske arkitekter gennem tiderne – en, der med et moderne udtryk var med til at sætte den arkitektoniske dagsorden i byen og landsdelen gennem mere end et kvart århundrede.

Nørregade 30, opført 1914-15 som hovedsæde for Haderslev Bank, er et af de visuelt betydeligste arbejder fra Peder Grams hånd. Bygningen har stilmæs-

sigt en række historiske detaljer som lisen, trekantgavl mv., der sammen med den rustikke, bastante underetage er med til at signalere en bygning af stor betydning. Underetagen spiller på temaet om sikkerhed, idet granitkvadrene om noget signalerer »sikkerhed for borgerens penge«. Det samme signal, som arkitekt Herholdt ønskede at sende i den tidligere Nationalbank i København. Haderslev Banks hovedsæde var indtil



Det engelsk inspirerede hus, Ny Allégade 8, bryder stilistisk med Peder Grams øvrige byggerier. Foto: Jørgen Toft Jessen.



Aabenraavej 30a markerer på sin vis afslutningen på Peder Grams omfattende byggerier i Haderslev og i landsdelen. Stilistisk er det helstøbt modernisme konverteret til dansk byggetradition. Foto: Jørgen Toft Jessen.

da formentlig den væsentligste opgave for Peder Gram.

Inden denne opgave havde han dog bl.a. løst opgaven med projektering af en ny præstegård i Holbøl i 1913. Løsningen af denne opgave er lidt mere præget af den tyske hjemstavnstil og har lidt færre af de egentligt danske træk. Taghældning og gavlkvistudformning er de karakteristiske detaljer, der indikerer dette. I 1911 forestod Gram byggeriet af væsentlige dele af Hoptrup skole, der på samme vis er præget af de tendenser, der var før verdenskrigen. Grundlæggende må man dog konstatere, at Grams arbejder i mindre grad er præget af den tyske hjemstavnstil og mere er og bliver do-

mineret af den danske Bedre Byggeskik. I 1914 blev den tidligere præstegård på Hertug Valdemarsvej bygget. I modsætning til præstegården i Holbøl peger netop denne ganske pompøse bygning mere frem mod Peder Grams arbejder efter verdenskrigen, idet den indeholder adskillige stiltræk og detaljer, som bliver kendetegnende for hans byggerier i tyverne og først i trediverne.

Den væsentligste del af Peder Grams produktion ligger nemlig efter 1920, hvor byggeriet tager et voldsomt opsving i hele landsdelen.

I Nørregade 29 markerer Peder Gram en fortsat interesse for de klassiske dyder. Bygningen er opført for bagermester

Ritz i 1925 og er et typisk eksempel på tidens interesse for historiske detaljer. Umiddelbart efter denne bygning følger en række byggerier, som er mere klare tilkendegivelse af dansk byggesæt – Bedre Byggeskik – hvilket bl.a. kommer til udtryk i en række villaer fra slutningen af tyverne. Nørregade 29 er et stramt, klassicistisk byggeri, som direkte har sit forbillede i C. F. Hansens byggerier og den gamle klassiske arkitektur. Bygningen kan ses i sammenhæng med bygningen Slotsgrunden 1, som bygmester Paul Christiansen opførte 90 år tidligere, og Handelsbankens byggeri Nørregade 11, opført 1922 med Einar Thuren som arkitekt. Alle tre eksempler viser tidens fornyede interesse for de klassiske arkitekturelementer.

De samme historiske linier trækkes af de to små pavilloner på Jomfrustien nr. 2-4, projekteret og opført 1926. Bygningerne er begge strengt symmetriske og med smukke detaljeringer i og omkring det enkle klassiske indgangsparti. Den beskedne, størrelse er et unikt og særpræget indslag i gadens i øvrigt voldsomme bebyggelse fra årene omkring århundredskiftet.

I løbet af tyverne tegner Peder Gram en lang række byggerier til landbruget, husmandssteder såvel som større stuehuse og udbygninger til gårde. Byggerierne strækker sig fra 1922 til begyndelsen af 30'erne og er alle præget af tendenserne i tiden, dvs. Bedre Byggeskik, hvor røde mursten, røde vingetegler på taget og hvide, krydssprossede vinduer er de gennemgående elementer.

De samme stilelementer er bærende for store dele af Grams villabyggeri fra slutningen af tyverne og begyndelsen af trediverne. Aarøsundvej 58 fra 1932 viser f.eks. den mest traditionelle side af den solide danske byggeskik, mens Aarøsundvej 46 i langt højere grad viser, at Gram forstod at krydre det bedste

af byggeskikken med ganske elegante detaljer. Indgangspartiet på dette hus peger lidt fremad mod modernismen, men har dog en række smukke detaljer, som hører bedre byggeskik til.

Med den store villa Ny Allégade 8 (oprindeligt tofamilieshus) opført 1933 viser Peder Gram en anden side af sin arkitekt-personlighed, idet denne bygning er tydeligt engelsk inspireret. Fra gadesiden er dette ganske tydeligt med det store tag, gavlkvist og skorsten uden på gavlen, mens husets bagside markerer, at funkisperioden (modernismen), om man så må sige, er lige om hjørnet. Havesiden har i begge etager de karakteristiske funkisagtige vinduer, der går omkring hjørnet – men her med sprosser, hvilket jo ikke var det, der ligefrem prægede modernismen.

Sammen med arkitekt Thorbøll projekterede Gram i 1933 huset Aabenraavej 30a som en præmie i Dansk Arbejdes lotteri. Huset er et fint og færdigt eksempel på, at modernismen slog igennem også ude i provinsen.

At Peder Gram holdt fast i modernismens ideer et stykke tid ses tydeligt i et af hans seneste byggerier, Sct. Severingade 4, der er opført 1937 som kollegium/boliger for sygeplejeelever ved sygehuset. Bygningens enkle og nøgterne facader er et nydeligt eksempel på tidens funktionalistiske byggeri og markerer dermed overgangen til andre og mere moderne byggemetoder med beton.

Modernismens ideer, udtrykt på klassisk facon som i huset på Aabenraavej, danner hermed afslutningen på Peder Grams mangeårige virke som arkitekt i Haderslev. Peder Gram vil dog fremover fortsat stå som den af byens arkitekter, der har sat sig flest spor med klassisk dansk byggeskik, i et omfang som kun få andre samtidige arkitekter i landsdelen.

Litteratur om hjemstavnstilen i Sønderjylland samt værker, der dannede inspiration for bevægelsen

Af PETER DRAGSBO

Andresen, Hans-Günter:

Baupflege und Heimatschutz in Nordfriesland, Husum 1979

Andresen, Hans-Günter:

Bauen in Backstein. Schleswig-holsteinische Heimatschutz-Architektur zwischen Tradition und Reform, Heide 1989

Andresen, Hans-Günter:

Von schleswig-holsteinischer Heimatschutz-Architektur, i: Geerd Dahms (red): Stein auf Stein. Ländliches Bauen zwischen 1870 und 1930, 1999

Beck, Bue m.fl.:

Møgeltønder. Slotsby og bondeby, København 1985

Dragsbo, Peter:

Mellem regionalisme og nationalisme. Ballum Slusekro og den slesvigske »hjemstavnstil«, i: Bjarne Stoklund (red): Kulturens nationalisering, København 1999

Gottlob, Kai m.fl.:

Gamle Bygninger paa Landet i Opmaaling, Fotografi og Beskrivelse, udgivet af Foreningen af 3. December 1892, I:1911, II: 1916

Glahn, Hans Egede (red):

Foreningen af 3. December 1892. Festskrift i anledning af 100-årsdagen, København 1992

Huber, Anton:

Das Wohnhaus Jakob Jebsen in Apenrade, i: Dekorative Kunst, 1912

Iversen, P. Kr.:

Schackenborg-billeder. Godsinspektør H. C. Davidsen og hans fotografiapparat, Sønderjyske Billeder 6, Aabenraa 1997

Jensen-Kliint, P. V.:

Bygmesterskolen, København 1911

Jessen, Jørgen Toft:

Arkitektur i Haderslev – ca. 1900-1930, i: Langs Fjord og Dam, Haderslev, 1996

Kampffmeyer, Hans m.fl.:

Die deutsche Gartenstadtbewegung, Berlin 1911

Kuschert, Rolf:

»Baupflege Kreis Tondern«, i: Die Heimat 84:1977

Kuschert, Rolf:

Baupflege vor sieben Jahrzehnten, i: Zwischen Eider und Wiedau 1980, p. 19-90

Kaatmann, Christian:

Byggestil og byggeskik. Nationale strømninger i sønderjysk arkitektur 1850-1940, Aabenraa 1988

Lemche, Søren:

Byggeriet paa Landet, i: Arkitekten 1905-06, p. 305-312

Meyer, Karl:

Ländliche Bauten in Schleswig-Holstein. 100 Musterentwürfe, Lübeck 1914

Risom, Søren:

Holland, i: Arkitekten 1910-11, p. 185-191

Rogge, Friedrich:

Drei Jahre Baupflege im Kreise Tondern, i: Kunstkalender für Schleswig-Holstein 1912, p. 17-26

Schulte-Wülver, Ulrich (red):

100 Jahre Werkkunstschule Flensburg 1890-1990, Flensburg 1990

Schulze-Naumburg, Paul:

Kulturarbeiten, Dresden 1902 ff.

Sinding, Svend:

På Opmaaling i Sønderjylland med 3. Decbr., i: Arkitekten 1908-09, p. 435-442

Tønnesen, Allan m.fl.:

Bevaringsværdige huse i Tønder, København 1980

Varming, Kristoffer:

Italien, i: Arkitekten 1910-11, p. 145-146

Voss, Carl:

Das Bauen auf dem Lande (Bau-Katechismus), Kiel 1909

Zetzsche, Carl:

Zopf und Empire an der Wasserkante, 1908



Peter Sandkamm-Møller

Helene-Charlotte Wolf: *Peter Sandkamm-Møller. Der Alsen-Maler. Erindrungen – Ein Bilderbuch. Klartext-Verlag, Essen, 2002. 96 sider, rigt illustreret. ISBN 389861. Pris 150 kr. Bogen kan i Danmark bestilles gennem Deutsches Museum Nordschleswig i Sønderborg.*

Sandkamm-Møller (1893-1981) forlod i 1912 læreruddannelsen på seminariet i Tønder i utide for at få undervisning i tegning og malning i Berlin og siden Weimar. Uddannelsen blev afbrudt, da han deltog som menig tysk soldat i Første Verdenskrig. Han vendte i 1921 nygift tilbage til sin alsiske hjemstavn, hvor han siden primært arbejdede med motiver fra områdets landskab i en let ekspressionistisk stil præget af undervisningen på de tyske kunstskeoler. Hans motiver er især i akvarellerne præget af en fin fortolkning af landskabets karakter og poetisk nænsomhed i opfattelsen af farverne i årtidernes skiften eller et blomsterparti fra haven. Kunstnerens billeder findes primært i privateje på Als, ligesom han nogle år før sin død forærede Augustenborg Kommune ca. 100 billeder. For et par år siden kom også et større antal af hans sene billeder til Museumsberg Flensburg som en gave fra denne bogs forfatter.

Som udgivelsens undertitel angiver, er der tale om erindringsstof om kunstneren – dog især omhandlende forholdet til bogens forfatter, en psykoterapeut fra Essen, der var hovedpersonens 30 år yngre og meget nære veninde gennem de sidste godt ti år af hans liv. Hun skriver om det kunstneriske arbejde især i hans sidste år, som var præget af synssvigt, men giver også i rigt mål indblik i deres fælles oplevelser, som f.eks. da de var kørt fast i Rømø sand, hendes bekymring, når han forlod sengen midt om natten, og hans store evner udi kogning af øllebrød.

Der er således ikke tale om en bog, der sætter Sandkamm-Møllers værk i hverken biografisk eller kunsthistorisk perspektiv, men derimod en passioneret og meget personlig kærlighedserklæring til et menneske, som har gjort dybt indtryk på forfatteren. Hun

udgiver således en menneskealder efter vennens død erindringsstof, der kan forekomme problematisk både i form og indhold og kun synes at have begrænset interesse for offentligheden. Forfatterens helt misforståede opfattelse af malerens betydning fremgår da også af omslagets bagsidetekst, hvor det postuleres, at han skulle være blandt de mest indflydelsesrige danske senekspressionister.

Birgit Jenvold

19 myter

»19 myter i Sønderjyllands historie« v/ Axel Johnsen og Birgitte Thomsen (red.) - Skrifter udgivet af Historisk Samfund for Sønderjylland, nr. 88 Aabenraa, 2002. 256 sider, ill. Pris: 198 kr. – Udsolgt.

19 myter i Sønderjyllands historie er en udgivelse af lige så mange foredrag, som Historisk Samfund afholdt vinteren 2001/02 i forskellige sønderjyske byer. Emnet er myten som fænomen og drivkraft i historieskrivningen - belyst ud fra sønderjyske eksempler. Foredragene spænder vidt. Fra opfattelsen af Ejderen som Danmarks sydgrænse i middelalderen, Christian II og det runde bord, 1800-tallets nationale symbolfigurer - Uwe Jens Lornsen og Peter Hiort Lorenson – over 1864 til begivenheder med tilknytning til Genforeningen og Besættelsen.

Både i denne og i andre sammenhænge kan ordet myte betyde flere ting. Det kan dels være en usand historie eller forestilling, dels kan det dække over den »mytiske« fortælling, som undertiden med baggrund i noget overnaturligt - søger at give et sammenhængende syn på tilværelsen. I virkeligheden ligger de to betydninger nok ikke så langt fra hinanden, for det er karakteristisk for begge udgaver af myten, at den - i modsætning til den rene fiktion - på et eller andet tidspunkt er opfattet som noget, der virkelig har fundet sted. Grænsen mellem myte og virkelighed er således flydende og afhængig af tid, sted og af hvem, der fremfører den. For århundreder siden blev skabelsesberetningen opfattet som den skinbarlige virkelighed, i dag vil de fleste nok betragte den ▶

Det sker – på sønderjyske museer

Museet Holmen i Løgumkloster er nu nået til udgangen af september 2003, efter en meget spændende forårs- og sommerperiode med mange besøgende.

Vi startede 8. marts med en udstilling af Jørgen Steinicke, som viste sine meget fine oliemalerier. Jørgen Steinicke kommer fra Holsted St.

12. april lukkede vi dørene op for en ung og meget lovende skulptør fra Frøstrup i Nordjylland. Det er altid dejligt at se unge kunstnere, der arbejder klassisk. Disse to udstillinger var i kunstforeningen Cirkkens regi.

Den 10. maj havde museet den glæde at byde en færøsk maler velkommen, nemlig Torbjørn Olsen, Torshavn. Torbjørn Olsen var selv til stede ved åbningen. Det var en vandrestilling, som startede på Museet Holmen og derefter gik til Centeret for Nordisk Kunst og Criket ved Henry Bull samt Mikkelberg Hattstedt. Fra Mikkelberg er den kommet til Lemvig på Museet for Religiøs Kunst og til Esum Kloster for til sidst at komme til Det Gamle Værksted i Svendborg.

Vi havde en god lokalhistorisk udstilling i juli måned. Der blev vist ting og sager som Jørgen Bendorf, Tønder, har samlet igennem et langt liv, omkring det dansk-tyske 1848-1945, et århundred i konflikt. Det var en meget spændende udstilling. Vi har fået mange gode kommentarer i vores gæstebog.

Den 2. august sprængte vi alle rammer, da vi bød Peter Brandes velkommen med udstillingen »Op til en kirkeudsmykning«, hvor direktør Hans Edvard Nørregaard-Nielsen åbnede udstillingen.

Der kom mange, og der kommer stadig mange, for i skrivende stund er udstillingen der stadig.

Kunstforeningen Cirklen laver igen to udstillinger. En i oktober med Sonja Smith, Ullerslev, der viser grafik, og en i november ligeledes med grafik samt oliemalerier. Det er med Kate Skjerning, Oksbøl.

Vi slutter året af med en »Kunst- og kunsthåndværker Jul« den 6. og 7. december. Et samarbejde mellem Museet Holmen og kunstforeningen Cirklen.

Hanne Knudsatter



Peter Brandes: Abgar-hovedet. Glasskitse, 2003, udført hos Per Steen Hebsgaard.

- Haderslev Museum**
 20. sept. - 19. okt.: Skulptur – Tekstil – Keramik. Tre kunstnere fra nærområdet lader deres værker spille sammen i denne udstilling. Arr. af Haderslev Kunstforening.
23. okt. - 16. nov.: Det lykkes med en Villy model. Peter Carlsen bruger flittigt løs af virkemidler fra reklamens, filmens og tegneseriernes univers i sine på overfladen meget realistiske malerier.
- Aabenraa Museum**
 7. sept. - 9. nov.: Det gode håndværk: Møbler, ure og sølvtøj fra Aabenraa.
- Kunstmuseet Brundlund Slot**
 30. aug. - 5. okt.: NDR's Kunstsamling. Fælles med Deutsche Zentralbücherei Apenrade.
10. okt. - 16. nov.: Fokus på museets samling (Dansk kunst).
- Museet på Sønderborg Slot**
 16. juni - 19. okt.: »Sønderjylland om 25 år«.
3. okt. - 16. nov.: Foreningen Håndarbejdets Fremmes jubilæumsudstilling. I 2003 er det 75 år siden Håndarbejdets Fremme blev etableret. Foreningen ønsker at markere dette med en udstilling på Museet på Sønderborg Slot
- Cathrinesmindes Teglværksmuseum**
 Indtil - 2. nov.: Særudstilling »Tegl til tiden«, samt »Keramik fra teglværksegnen«.
19. aug. - 2. nov.: Teglværksmanden: 8 m. lang. Opstilles den 19. aug. i anledning af Cathrinesmindes Teglværksmuseums 10-års jubilæum.
- Tønder Museum**
 14. juni - 19. okt.: Udstilling af genstande fra udgravning v/Slotsbanken i 1998, især middelalderborgens brugsbygninger: Smedie og bageri.
- Sønderjyllands Kunstmuseum, Tønder**
 13. sept. - 9. nov.: Grænselandsudstillingens jubilæumsudstilling. OBS: Alm. Grænselandsudstilling afholdes som altid i Aabenraa.
- Drøhses Hus**
 Indtil 31. dec.: Kniplings- og tekstiludstillinger. Tønder Museums samling af jernovne samt sadelmagerhåndværket.
- Midtsønderjyllands Museum, Gram**
 Indtil 31. dec.: »Hvad er sten i grunden?« - En udstilling om strandsten, håndstykker og skærver.
- Skærbækegnes Museum**
 4. okt. - 19. okt.: Bogmarked.

► som en religiøst betinget myte. Og i 1800-tallets historiebøger var der næppe nogen tvivl om, at det var Thyra, der stod bag opførelsen af Dannevirke, mens man i dag ser kombinationen af dronningen og Dannevirke som en typisk myte.

De 19 artikler/foredrag er meget forskellige både i form og indhold, men set som et hele viser de med al ønskelig tydelighed myternes sammensatte karakter. Nogle hælder tydeligt i retning af fantasiens og ønsketænkningens verden som f.eks. den utrolige historie om, at den tyske besættelse den 9. april var aftalt spil mellem Det tredje Rige og den danske regering, eller historierne om Christian X's hvidkalkede hest og Christian II's runde bord på Sønderborg Slot. I andre tilfælde som f.eks. i artiklerne om den vestindiske handels betydning for Flensborg og om Reformationen og den sproglige fortyskning er konklusionerne så afbalancerede, at man som ikke-historiker nok snarere vil se dem som gængse debatindlæg end som forsøg på aflivning af myter. Og endelig er der, hvad man kan kalde en »dobbeltmyte«, anskueliggjort i Henrik Skov Kristensens artikel om jernbanesabotagen under Besættelsen: Måske havde den jyske jernbanesabotage alligevel en militær betydning, selv om dette tidligere er afvist som en myte. Nye undersøgelser viser tilsyneladende, at de allierede mod krigens slutning regnede sabotagen for at være så væsentlig, at de undlod at bombe det jyske jernbanenet.

Artikelsamlingen har imidlertid en anden vigtig pointe ud over at forsøge at skille løgn fra sandhed. Den prøver også at beskrive den kraft og betydning, myterne har og har haft på det følelsesmæssige plan. Og dermed forholder den sig til den betydning, som en myte trods sit mere eller mindre luftige indhold altid vil have på sine omgivelser. Og netop det følelsesmæssige er jo som bekendt en ivrig medspiller, når det drejer sig om Sønderjyllands historie. Det er derfor næppe en tilfældighed, at den tyske historiker Broder Schwensen i sit indlæg om Genforeningen må understrege, at det ikke er for at såre nogens følelser, at han kommer med kritiske bemærkninger til den gængse danske opfattelse af begivenhederne i 1920. Bemærkninger som mange danske historikere kunne være kommet med, men som tysker på fremmed grund må man træde varsomt.

Historisk Samfund har med foredragene og udgivelsen taget et spændende initiativ, der sammen med tilsvarende udgivelser viser, at foreningen ikke kun ønsker at beskrive og fastholde en bestemt sønderjysk historie, men at man også ønsker at deltage aktivt i meningsdannelsen.

Steen W. Andersen.

Flygtningelejren på Eksercergården

Ingolf Haase: »Kun hæver vi ikke mere hånden til Hitlerhilsen. Flygtningelejren på Eksercergården 1945-1947«. Tønder, 2003, 68 sider, ill. Pris: 90 kr.

De tyske flygtninge, der kom til Danmark umiddelbart før og efter befrielsen i 1945, har gennem de seneste år været genstand for betydelig offentlig debat. Ikke mindst i forbindelse med overlæge Kirsten Lyloffs opsigtsvækkende forskning og senest i et TV program i Danmarks Radio. Det er dog begrænset, hvad der er skrevet om det kontroversielle emne i Sønderjylland.

Nu har Ingolf Haase gjort det med bogen »Kun hæver vi ikke mere hånden til Hitlerhilsen. Flygtningelejren på Eksercergården 1945-47«. Og det har han gjort godt og nuanceret i bogen, som er tematisk opdelt i emner, der skildrer flygtningenes tilstedeværelse og liv, fra de kommer til Tønder, og indtil de rejser hjem, med et kort afsluttende afsnit om gravsteder for dem, som ikke vendte »hjem«. Bogens titel henviser til en udtalelse fra Margarete Timmermann om den nazistiske ånd, der hvilede over lejren. Og det måske mest rystende ved bogen er netop at læse, hvorledes en stor del af flygtningene på trods af krigens rædsler og en aktiv oplysningsindsats fra dansk side om bl.a. koncentrationslejrene fortsat havde stærke nazisympatier og nød høj social status i lejren.

Selv om emnet er meget vanskeligt at illustrere, så er det lykkedes at finde en række billeder, der skildrer såvel forholdene i lejren som flygtningene. Så tilgiver man nok forfatteren, at en del af de mange slørede billeder næppe var blevet bragt i andre sammenhænge.

»Kun hæver vi ikke mere hånden til Hitlerhilsen« er blevet et lille memento i en tid, hvor flygtningespørgsmålet igen er blevet relevant.

kf

GRÆNSEFORENINGEN



For 100 kr. om året kan du blive medlem af Grænseforeningen. Så modtager du seks gange om året bladet GRÆNSEN samt Grænseforeningens smukke Årbog. Ring eller skriv efter Grænseforenin-

gens brochure: Postboks 9074, Grænseforeningen, Peder Skrams Gade 5, 1022 Kbh. K. Telefon: 33 11 30 63.

Du er også velkommen til at kontakte din lokale formand:

Tønder Amt

Svend Kristiansen
Østerbyvej 32
6280 Højer
tlf. 74 78 32 15

Haderslev Vesteramt

Sigrid Andersen
Rangstrupvej 20
6534 Agerskov
tlf. 74 83 31 56

Haderslev Østeramt

Lisbet Skau
Hasselvej 4
Hammelev
6500 Vojens
tlf. 74 50 79 22

Sønderborg Amt

Marie Hess
Frydenlundvej 5
6430 Nordborg
tlf. 74 45 62 65

Aabenraa Amt

Ove Nissen
Dalsmark 3
6300 Gråsten
tlf. 74 65 07 45



Godsinspektør H. C. Davidsen som arkitekt

*Bagsiden
om
forsiden*

Hans Christian Davidsen blev født i Skast 1876. Han kom i lære på herredskontoret i Brede og fortsatte sin uddannelse i et regeringskontor i Slesvig. I 1896 kom han til Schackenborg gods-kontor, og 6 år senere overtog han den ansvarsfulde stilling som godsinspektør, en stilling han bestred indtil pensioneringen i 1955. Ved siden af stillingen som godsinspektør udfoldede Davidsen sit mangeartede kunstneriske talent bl.a. som «arkitekt».

Davidsen var en kunstnerisk begavelse, og via selvstudium og med sit skarpe blik for de rette proportioner udfærdigede han igennem årene tegninger, som han vederlagsfrit stillede til rådighed ved opførelsen af huse og gårde hovedsageligt i Møgeltønder sogn. Desuden leverede han tegninger til byens elektricitetsværk og skolens udvidelse, og han tegnede de karakteristiske pumpestationer ved Vidåen.

Tidligt fik Davidsen kontakt til »Bedre Byggeskik« i Danmark og blev efter 1920 formand for afdelingen i Tønder amt.

Det første kendte hus fra Davidsens hånd er Sønderbyvej 3 fra 1910. Kort efter tegnede han elektricitetsværket med tjenestebolig. Først i 20'erne opførtes de to smukke huse, Sønderbyvej 9 og 11, samt tømmerhandler Boysens hus på Møllevej og det særligt vellykkede Slotsgade 20.

Hans ven, arkitekten Lauritz Thaysen i Tønder, var både en hjælp og en inspiration for ham. Således lavede Thaysen alle såkaldte »statiske beregninger« på David-

sens bygninger, som var nødvendige, for at de kunne godkendes af de tyske byg-gemyndigheder. De arbejdede begge med det samme »grundstof«, men der er stor forskel i deres arkitektoniske udtryk. Hvor Davidsen opfatter hjemstavnstilten meget lokalt, er Thaysen mere geografisk favnende, med mange elementer af frisisk byg-ningskultur. Davidsens huse indeholder ikke elementer, som ikke kan, eller tidligere kunne, genfindes i Møgeltønder.

Ifølge Thaysen gik Davidsen som arkitekt for tæt på originalerne, uden eget arkitektonisk præg eller synlig samtidig modernitet.

Ud over huse har Davidsen tegnet Guldhornsstenene i Gallehus og obelisk på Møgeltønder kirkegård over sognets faldne i Første Verdenskrig. Udkastene til lysekroner og lampetter i Møgeltønder kirke og skabeloner til dekorationer på stolestaderne i Daler og Ballum kirker, der begge hørte under Schackenborg, stammer også fra hans hånd.

Davidsens har som arkitekt i Møgel-tønder haft afgørende og uvurderlig betydning for bevarelsen af Slotsgaden og Sønderbyens helstøbte arkitektoniske miljø. Uden hans indsats og smukt tilpassede huse ville helheden i dette miljø sandsynligvis ikke have været bevaret i dag. Styrken i hans arkitektur lå i hans dybe kendskab til og fortrolighed med Vestslesvigsk byggeskik, hvilket kom til udtryk i hans bygninger.

Ingolf Haase