



# Danskernes Historie Online

Danske Slægtsforskeres Bibliotek

## Dette værk er downloadet fra Danskernes Historie Online

**Danskernes Historie Online** er Danmarks største digitaliseringsprojekt af litteratur inden for emner som personalhistorie, lokalhistorie og slægtsforskning. Biblioteket hører under den almennyttige forening Danske Slægtsforskere. Vi bevarer vores fælles kulturarv, digitaliserer den og stiller den til rådighed for alle interesserede.

### Støt Danskernes Historie Online - Bliv sponsor

Som sponsor i biblioteket opnår du en række fordele. Læs mere om fordele og sponsorat her: <https://slaegtsbibliotek.dk/sponsorat>

### Ophavsret


Biblioteket indeholder værker både med og uden ophavsret. For værker, som er omfattet af ophavsret, må PDF-filen kun benyttes til personligt brug.

### Links

Slægtsforskeres Bibliotek: <https://slaegtsbibliotek.dk>

Danske Slægtsforskere: <https://slaegt.dk>

# SØNDERJYSK MÅNEDSSKRIFT



med nyt om Sønderjylland

- historie
- kultur
- erhverv
- kunst
- dagligliv
- byer
- personer
- egne
- bøger
- museer

i fortid og nutid

Udgivet af

**Historisk Samfund for Sønderjylland**



## AABENRAA BOGTRYKKERI

Leif Mogensen & Søn

Vestermarksvej 21 · 6200 Aabenraa

Telefon 74 62 25 49 · Telefax 74 62 14 12

... tryksager af enhver art

# Aabenraa Fotosats

FOTOSATS · DESK TOP · WEB-DESIGN · FARVEKOPIERING

Aabenraa Fotosats ApS · Nybro 6 · 6200 Aabenraa

Tlf. 74 62 42 44 · Fax 74 62 42 48 · E-mail: aafoto@post3.tele.dk

# GRAM

– til dig, der tænker  
lidt længere

# JYDSKE VESTKYSTEN



## AS Brødr. Müller

Gas Equipment

Vollerup, 6400 Sønderborg

For Borgere og  
Borgerinder

RESTAURANT  
KURSUSCENTER

Haderslevvej 7  
6200 Aabenraa  
Telefon 74 62 28 48  
Telefax 74 63 12 48



## FOLKIEHJEM

## IDRÆTSHØJSKOLEN I SØNDERBORG

Tilbyder højskoleophold med  
lederuddannelse i en selvvalgt  
idrætsgren.

Vælg mellem 17-, 23- eller  
40 ugers ophold.

Desuden 1-ugers kurser i juli og  
august.

Ring efter vor brochure

Tlf. 7442-1848



## Revisions- centret A/S

REGISTREREDE REVISORER FRR

Haderslevvej 6 ..... 74 62 49 49

Fax ..... 74 62 49 50

6200 Aabenraa



SKIFTER  BIL

# VOLVO

## OVE ARKIL A/S

CIVILINGENIØR

ENTREPRENØR

HADERSLEV

# Spindegården

BOLIG - og  
KIRKETEKSTILER

Design: Hanne Vedel



# SØNDERJYSK MÅNEDSSKRIFT



NUMMER 3  
MARTS

1999

# Sønderjysk Månedsskrift

Udgivet af  
Historisk  
Samfund  
for Sønderjylland



Abonnementspris

150 kr. årligt incl. moms  
og forsendelse.

Enkeltnumre 20 kr. pr. stk.

Farvelagte eller udvidede  
enkeltnumre 30 kr. pr. stk.

Ekspedition:

Haderslevvej 45  
6200 Aabenraa  
tlf. 74 62 46 83.

Kontortid ma.-to. kl. 9-14.

Redaktion:

Kim Furdal (ansv.)  
Institut for  
sønderjysk Lokalhistorie  
6200 Aabenraa

Lennart Madsen  
Haderslev Museum  
6100 Haderslev

Carsten Porskrog Rasmussen  
Fredenshøj 28  
6200 Aabenraa

© Sønderjysk Månedsskrift  
og forfatterne

Sats/montage: Aabenraa Fotosats ApS  
Tryk: Winds Bogtrykkeri A/S,  
Haderslev

I dette nummer:



- At genskabe en »stedets ånd«. Om arbejdet med genetablering af haven ved møllerboligen i Højer* ..... 35  
Den 2. maj 1997 kunne Tønder Museum indvie den genetabrede møllehave ved møllerboligen i Højer. Museumsinspektør Inger Lauridsen, Tønder Museum, fortæller her om haven og arbejdet med at rekonstruere haven, som den så ud omkring århundredskiftet.
- »Og grøntsager havde vi i haven«* ..... 43  
Haven var ikke blot til pynt for de mange arbejderfamilier, der tjente deres brød ved teglværkerne. Derfor er Cathrinesminde Teglværksmuseum i gang med at etablere tre arbejderhaver i tilknytning til arbejderboligerne ved Teglværket. Etnolog Anette Tonn-Petersen fortæller om nyttehavernes betydning og Cathrinesminde Teglværksmuseums arbejde for at genetablere de tre arbejderhaver.
- Postholdergårdens have* ..... 48  
I Søndergade 20 i Aabenraa ligger den fredede bygning »Postholdergården«. Bag bygningen ligger en lille havearkitektonisk perle, som blev fredet i 1982. Museumsinspektør Hanne Christensen, landskabsarkitekt Birgit Møller Bach og stadsgartner Claus Thomsen fortæller om Postholdergården og den fredede have.
- Søbergs Have* ..... 53  
Gårdmand Johannes Søberg i Øster Lindet havde en særlig kærlighed for havebrug og sjældne planter. Det kom der en sjældent smuk have ud af, som offentligheden også fik glæde af. Siden 1996 har Metha og Kristian Knudsen drevet den frodige have, som de her tegner et portræt af.
- Museumshaven på Høkkelbjerg ved Christiansfeld* ..... 57  
I tilknytning til Genforenings- og Grænsemuseet har en lang række frivillige anlagt en museumshave, der blev indviet samtidig med åbningen af museet. Her beskriver Helge Mariegaard haven og de tanker, som ligger bag havens udformning og valg af planter.
- Det sker - på de nordslesviske museer* ..... 60
- Bognyt* ..... 62
- Bagsiden om forsiden* ..... 64  
På Frilandsmuseet finder man den lille knipleskole fra Nørre Sejerslev. Bag huset finder man en have, der giver et godt billede af den typiske sønderjyske bondehave. Museumsinspektør Mette Skovgaard, Frilandsmuseet, tegner et billede af den typiske bondehave i Sønderjylland.

*Forsidebillede: Asters er blot en af de mange smukke blomster, som man kan finde i haven bag Knipleskolen fra Nørre Sejerslev. Foto: Hans Tonnesen.*



# At genskabe en »stedets ånd«

Om arbejdet med genetablering af haven ved møllerboligen i Højer

Af INGER LAURIDSEN

*Den 2. maj 1997 kunne Tønder Museum indvie den genetablerede møllehave ved møllerboligen i Højer. Museumsinspektør Inger Lauridsen, Tønder Museum, fortæller om haven og arbejdet med at rekonstruere den, som den så ud omkring århundredskiftet.*

## *Højer Mølle og møllerbolig*

I 1856 købte Carl Emil Roll Nørremølle syd for Højer, opført i 1739 tæt ved de daværende sluseporte ved Vidåens udløb. Roll lod Nørremølle nedrive og opførte i 1857 midt i Højer by, på byens højeste punkt, en ny mølle: Højer Mølle,

en statelig og stor hollandsk vindmølle, den højeste i Nordeuropa.

Grundstykket købte Roll af Rosina Maria Sophia Reer, enke efter Friedrich Wilhelm Reer, for 700 Rdl. I salgskontrakten angives arealet til 98 3/4 »roder«, hvilket svarer til ca. 2.700 m<sup>2</sup>. Kontrakten blev underskrevet den 26. maj 1858, og det fremgår, at Roll allerede da havde opført sin nye mølle.<sup>1)</sup> Syd for møllen opførte Carl Emil Roll herefter sin egen bolig i 1859, et velproportioneret hus, grundmuret, hvidpudset og med rødt tegtag. Huset var dengang på ni



*Møllerhuset og haven på fotografi fra 1880'erne, mens det første haveanlæg fandtes. Foto: Højer Lokalhistoriske arkiv og In-Foto, Højer.*



*Møllehaven fotograferet i begyndelsen af 1900-årene, efter omlægningen. Bemærk de halvmåneformede bede i forgrunden, den cirkelformede græsplæne og verandaen med cementbalustre. Foto: Højer Lokallhistoriske Arkiv og In-Foto, Højer.*

fag, tre fag på hver side af en tre fags frontispice. Huset blev bygget med længderetningen syd/nord, en usædvanlig byggeretning i Vestslesvig, men det skyldes uden tvivl, at Roll har ønsket den bedst mulige sammenhæng mellem mølle, mølleplads og privatbolig. Huset blev opført tæt på grundens vestlige skel ud mod Møllegade, således at hele haven kom til at ligge øst for huset med afgrænsning i nord mod møllepladsen og mølledammen og et stendige med dobbelt hvidmalet låge mod Skolegade i øst.

#### *Den første møllehave*

Møllehavens udseende de første ca. 40 år kendes fra et enkelt fotografi, formodentlig fra 1880'erne. Haven var opbygget omkring en midterakse, der fra Skolegade ad en bred havegang førtes op til en halvcirkelformet muret trappe på fire trin til den dobbelte indgangsdør til hu-

sets »diele«, som forstuen stadig kaldes på Højer-egnen. På hver side af den brede midtergang ses på fotografiet et halvmåneformet bed omkranset af lave hække af buksbom, hvoraf det ene står tomt, mens det andet synes af være beplantet med roser.

I billedets forgrund, ca. halvvejs mellem huset og det østlige skel, forefindes to pæle til tørresnore, hvilket tyder på, at nyttehaven har været at finde øst herfor, altså som vanligt i »bunden« af haven, set fra huset. Det er et morsomt fotografi. Mølleren og hans kone sidder på en hvidmalet bæk op ad husets østlige langvæg, mens en dreng står med en le, parat til at slå græsset nord for det ene af de halvmåneformede bede. Fra husets nordøstlige hjørne til møllepladsen synes at være plantet ca. otte træer i to rækker, formodentlig lindetræer.

I baggrunden ses møllen med krøje-

værk og mindst fem personer på møllens »omgang«. Mellem møllen og møllerboligen ses det møllemagasin, der blev opført i 1880'erne, og som stadig findes.

#### *Møllehavens omlægning lige efter år 1900*

Formodentlig i et af de første år af det nye århundrede blev møllehaven lagt om. Det nederste stykke af haven mod Skolegade var stadig centreret omkring midtergangen, men ca. halvvejs inde i haven blev der anlagt en cirkelrund græsplæne med fire buede bede, ét i hvert verdenshjørne. Årsagen til omlægningen af haven synes at være, at mølleren havde bygget en åben veranda med lukkede cementbalustre omkring en kort skrå trappe i verandaens nordøstlige hjørne mod haven. Samtidig synes haven at have fået et lysthus syd for den cirkelformede plæne med indgang fra nord og en åben grotte med bæk nord for

plænen med indgang fra syd - en solbeskinnet, læfyldt lille plads.

De halvmåneformede bede på begge sider af midtergangen i havens østlige del bevarede, ligesom området på begge sider heraf fortsat blev brugt som nyttehave med urter og bærbuske. Yderst i det nordøstlige hjørne af haven anlagdes en forhøjning i højde med stendiget, hvor man placerede et bord og et par bænke. Herfra kunne møllerfamilien holde øje med, hvem der kom til byen fra nord og til dels fra syd.

Vi kender denne have fra flere fotografier og fra mundtlige beretninger af bl.a. den sidste møller Rolls datter, der endnu lever i Højer, samt i 1995 fra en 95-årig kvinde, der i årene 1918-21 var pige i huset hos mølleren.

Årene siden møllehavens omlægning omkring 1900 har selvsagt ændret en del detaljer i havens indretning og beplant-



*Møllehuset og Højer Mølle med mølledam set fra vejen, den nuværende skolegade, i begyndelsen af århundredet, efter at Højer Mølle var blevet forsynet med selvkrøjeværk. Foto: Højer Lokalhistoriske Arkiv.*

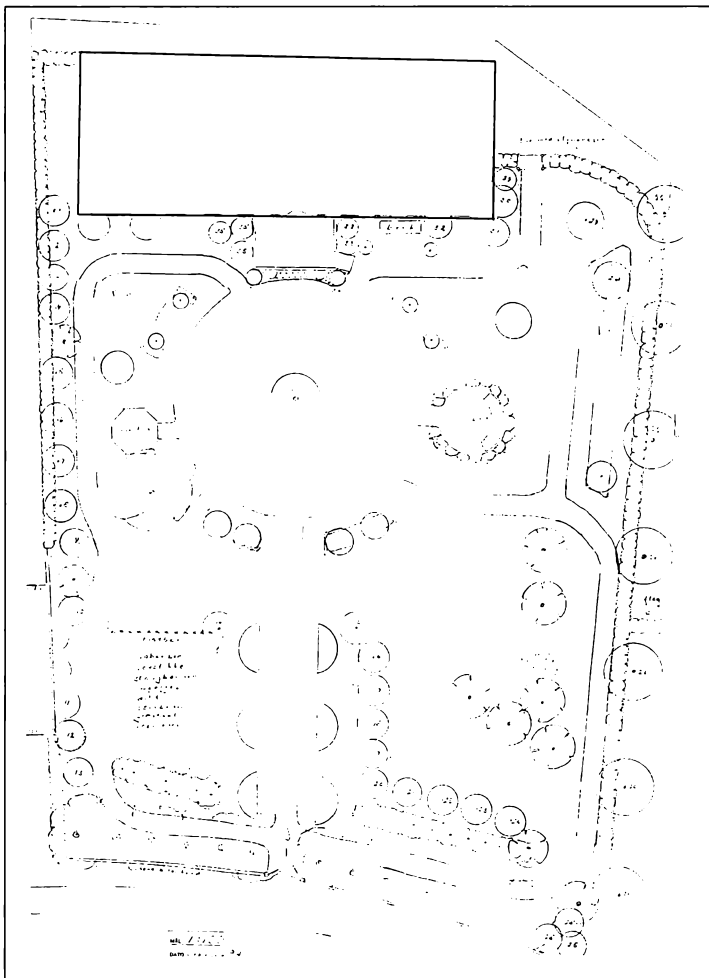


ning. Blandt andet må havens vestlige del være ændret noget, da møllerhuset på et tidspunkt mellem de to verdenskrige blev forlænget både mod nord og mod syd med et dobbelt fag i hver retning. Samtidig formodes det, at også de to små kviste nord og syd for frontispicen blev sat på, sikkert for at øge udnyttelsen af husets tagetage. På et tidspunkt er det ældre lysthus ligeledes revet ned og erstattet med ét, der, indtil renoveringen startede, lå på den tidligere grottes plads.

### *Højer Mølle omdannes til museum*

Højer Mølle forblev i slægten Rolls eje indtil mølledriften indstilledes i 1972, siden 1948 dog i medejerskab med møller Jacob Schmidt. Da møllevirksomheden lukkede i 1972, var møllen i stort forfald, og allerede i 1974 dannede en kreds af Højer-borgere »Fonden til bevarelse af Højer Mølle«, hvis formål var at søge at skaffe midler til møllens restaurering. Ledende i dette arbejde var tidligere boghandler i Højer, Tage Bundgaard.

A. P. Møller og Hustru Chastine Mc-



*Rekonstruktionstegning til genetablering af Højer Møllehave, udført af havekonsulent Olav Nissen, Ballum. Det er denne plan, der danner grundlag for det nuværende arbejde med haven.*

Kinney Møllers Fond til almene Formaal gik i 1975 ind og tilbød at betale den samlede restaurering af møllen, der fra 1977 blev drevet som museum af Møllefonden med støtte af en kreds af frivillige. Denne tingenes tilstand varede indtil januar 1992, hvor Tønder Museum overtog driften af Højer Mølle- og Marskmuseum, møllemuseets officielle navn.

Fonden til bevarelse af Højer Mølle havde ved overtagelsen af møllen også fået forkøbsret til møllerboligen, der indtil 1992 beboedes af møller Jacob Schmidts enke. Imidlertid var det klart, at Fonden til bevarelse af Højer Mølle ikke havde nogen mulighed for at gøre brug af denne forkøbsret. Således var udsigten til en mulig fremtidig offentlig adgang til det samlede møllekompleks usikker.

### *Skov- og Naturstyrelsen overtager møllerboligen*

I 1992 skete der imidlertid det meget glædelige, at Skov- og Naturstyrelsen erhvervede møllerboligen med det formål at indrette den til naturskole. Samtidig havde Styrelsen gennem forhandlinger med Højer Kommune fået udvirket, at kommunen lejede en del af huset, dels til Turistkontor for Højer og dels til Højer Lokalhistoriske Arkiv. Det var tydeligt, at kommunen havde håbet på, at møllehaven kunne inddrages som parkeringsplads midt i byen. Dette modsatte Tønder Museum/Højer Mølle- og Marskmuseum sig og foreslog, at museet fik overdraget haven for dér at genskabe en vestslesvigsk have, således som den nogenlunde havde set ud. Både Skov- og Naturstyrelsen og Højer Kommune var straks lydhøre over for tanken, og der blev udarbejdet en kontrakt, i følge hvilken Tønder Museum fik overdraget brugsretten over haven mod, at museet sørgede for at genetablere og vedligeholde haven.

### *Hvorledes kunne en mulig rekonstruktion af haven tage sig ud?*

Nu var terningerne kastet for en genskabelse af haven. Spørgsmålet var herefter: hvilken skikkelse skulle denne museumshave have? Skulle man genskabe haven, således som den havde set ud i sine første fyrre år, eller skulle man vælge havens udseende ved omlægningen af den omkring århundredeskiftet?

Sagen blev drøftet, men i museets bevidsthed var der ikke tvivl om, at haven skulle have sin skikkelse fra århundredeskiftet tilbage. Dels fandtes verandeen, der var blevet opført ved århundredeskiftet, endnu som et markant centrum for øjet, dels var det tydeligt, når man i skrålys, især forår og efterår, langsomt spadserede gennem den meget tilgroede have, at de fleste bede, blandt andet de halvmåneformede bede, var synlige i det græsdække, der efterhånden dækkede det meste af haven. Nogle af buksbombhækkene fandtes også endnu, selv om de var forgroede og ude af proportioner. Haven havde en umiskendelig »stedets ånd«, en aura af autenticitet, som man kunne fornemme med tydelighed, når man indstillede sindet derefter. Benævnelsen »stedets ånd« - *genius loci* - anvender jeg på den måde, begrebet bliver brugt af Knud W. Jensen i hans bog af samme navn. Knud W. Jensen skriver her: »Nu om dage er »stedets ånd« et mangetydigt begreb, uforklarligt uden at være overnaturligt. Det drejer sig ofte om noget menneskeskabt, som opleves i sammenhæng med omgivelserne - naturen eller miljøet - hvor arkitektur og landskab eller bymiljø forener sig til en helhed og derved forstærker vore oplevelser.«<sup>2)</sup>

Det var fornemmelsen af en »stedets ånd« i haven - af haven fra århundredeskiftet - der gjorde, at vi blev enige om, at vi skulle genskabe denne. Et synspunkt, der ud fra en almindelig historisk

opfattelse af, at man skal gå så langt tilbage som muligt i en rekonstruktion, let kan imødegås og kritiseres. Men dels var sporene i haven selvsagt fra den senere have, og dels syntes haven fra århundredeskiftet at have indbygget et mere forgrenet net af stier, således at de mennesker, der nu besøger haven, får en større oplevelse end i den tidlige have.

#### *Rekonstruktionen af haven planlægges*

Så snart beslutningen var taget, gik vi i gang. Som konsulent valgte museet havekonsulent Olav Nissen fra Ballum, der dels har været konsulent for Jydsk Haveveselskab i mange år og dels som vestslesviger kendte egnens havekultur i dete århundrede. Haven blev målt op, og alle de spor, der kunne anes med det blotte øje, blev indtegnet og sammenholdt med det billedmateriale, som vi med støtte af Folmer Christiansen fra Lokalhistorisk Arkiv samt en dygtig lokal fotograf fik fremskaffet. Disse to mest præcise typer af dokumentation blev endelig sammenholdt med de to, ovenfor nævnte, mundtlige erindringer af havens udseende før 1920 og i 1930'erne. Ud fra disse oplysninger udfærdigede havekonsulent Olav Nissen herefter den tegning, der dannede grundlag for havens fremtidige udseende. Dog var det nødvendigt at ændre nogle detaljer i forhold til den oprindelige have. For eksempel havde haven mod syd og øst altid haft et stendige, mens havens nordlige afgrænsning udgjordes af mølledammen og en stald med plads til et par køer, heste og vogne samt høns. I dag er møllepladsen indrettet som parkeringsplads for Højer Mølle- og Marskmuseum. Det blev derfor besluttet at opføre et dobbeltløbet stendige som havens afgrænsning mod nord, idet det må formodes, at afgrænsningen ville have haft denne karakter, dersom den ikke havde været en del af et samlet møllekompleks.

Endvidere besluttedes det ikke at genskabe den lille platform mod Skolegade, fordi man var bange for, at den ville blive brugt som »hængested« i Højers midtby.

#### *Arbejdet med genetableringen af møllehaven*

Før arbejdet reelt kunne gå i gang, måtte museet dog afvente, at selve møllerboligen blev grundigt restaureret og indrettet til sine nye formål. Arbejdet hermed stod på i det meste af et år. I byggeperioden var det naturligt, at haven, der alligevel skulle næsten ryddes, blev anvendt som byggeplads.

Naturskolen, turistkontoret og Lokalhistorisk Arkiv blev indviet i efteråret 1994. Samme efterår blev haven ryddet for alle de vildtvoksende træer og buske, der ikke kunne eller skulle bevares, og tidligt i foråret 1995 blev diget mod møllepladsen anlagt. Anvendelsen af haven som byggeplads havde imidlertid betydet, at jorden havde fået »traktose«, så den var fuldstændig tung og umulig at bearbejde. Det blev derfor nødvendigt at udsætte anlægget af haven med endnu et halvt år, idet den blev tilsæt med lupin og honningurt for at øge jordens porøsitet.

Dog blev en af havens senere attraktioner, en rekonstruktion af et lysthus fra århundredeskiftet, færdigt og opstillet i haven med en festlig indvielse den 1. juli 1995. Rislum Fondet, der allerede tidligere havde betænkt haven med penge til forarbejderne, donerede materialer til dette lysthus, som tømrermester Hans Petersen, Højer, tilbød at tømre som håndværksmæssigt fornemt arbejde. De farvede glasruder i huset blev skaffet med stor hjælp fra glarmester Per Hebsgaard i København, således at lysthuset kunne stå færdigt denne sommer, uagtet at haven på det tidspunkt havde forklædt sig som lupinmark.



Først i efteråret 1996 blev det egentlige anlæg af havens græsplæner, stier og bede påbegyndt. Her har møllehaven bl.a. fået støtte i form af træer fra Fonden for Træer og Miljø og fra Skov- og Naturstyrelsen samt økonomisk støtte fra Rislum Fonden, Kulturfonden i Sønderjyllands Amt og fra M. Jebsens Fond i Aabenraa.

#### *Hvilke planter findes i haven?*

Beplantningen af Højer Møllehave omfatter de plantearter, der vides at have været i haven ved århundredeskiftet, eller som vides at have været almindelige i Vestslesvig. I arbejdet med at finde frem til arternes alder udførte havekonsulent Olav Nissen et meget stort og uegennyttigt arbejde. Man kan kun beklage, at han aldrig nåede at se haven færdig, idet han pludselig døde i vinteren 1996/97, inden haven kunne indvies.

Langs diget mod syd er plantet træer som storfrugtet hyld, syren, forsythia, blodhassel, rhododendron. I bedene omkring græsplænen er der især plantet forskellige typer af højstammede roser, mens bedet omkring flagstangen midt på den cirkelrunde plæne er beplantet med hosta. Omkring verandaen er der plantet hydrangea macrophylla og viburnum. Langs husets østlige langside er der anlagt et stauedebed med aflægger af stauder fra haver i Højer, og ved siden af den fremtidige bænk er der plantet en uægte jasmin. Ved husets nordgavl vokser nu en rødtjørn, og i det langstrakte stauedebed langs havens nordre dige er der foruden stauder plantet et paradisæbletræ. Omkring grotten kan man se forskellige bregnearter og stenhøjsplanter. Frugtbuskene i den østlige del af haven er solbær, røde og hvide ribs, stikkelsbær af forskellige sorter for-



*Møllehaven set fra mølleomgangen første sommer efter indvielsen i 1997. Foto: Tønder Museum.*

uden pære- og æblekvæde. I stedet for udsigtspladsen er der i havens nordøstlige hjørne anlagt et bed af rhododendron. Rundt om alle bede er der plantet buksbomhække, som holdes lavt klippet. På diget mod Skolegade findes en gammel række lindetræer. Et fotografi afslører, at der foran disse, tidligere har været et lavt hvidt stakit. Dette er ikke genskabt i første omgang. Derimod klippes lindetræerne med fodposer, således at der kan være et relativt frit kig ind i haven fra Skolegade. Syd for midtergangen og den sydlige række af halvmåneformede bede er der indrettet en køkkenhave med især ærter, bønner og kål. En ny række af lindetræer langs diget mod møllepladsen er skænket af Skov- og Naturstyrelsen.

Fælles for havens planter er, at alle arter skal være fra tiden før 1910, der er valgt som skæringsår. På vejrbestandige skilte til formidling af information om havens vækster kan man se betegnelserne på alle planter med først det latinske, dernæst det danske og, dersom det findes, det sønderjyske navn. Det er ligeledes tanken i naturskolen at indrette en montre med have- og plantelitteratur, men endnu er der ikke planer om faste omvisninger i haven.

### *Havens fremtidige pasning*

Højer møllehave har siden sommeren 1996 være en museal have med fri adgang for Højers borgere og byens gæster. Lysthuset er åbent i Højer Mølle- og Marskmuseums åbningstid, og gæster vil kunne nyde medbragt kaffe i huset.

Havens vedligeholdelse varetages af museumspædagogen, der er gartneruddannet, samt især af havemand Egon Hagensen, der i 1996 blev ansat i en halvdagsstilling som skånejob. En museal have er meget arbejdskrævende, og Egon Hagensen yder en meget stor indsats og passer haven virkelig smukt.

### *Fremtiden for Højer Møllehave*

At påbegynde arbejdet med genetableringen af Højer Møllehave har været en meget lærerig proces. Der har været meget arbejde forbundet med projektet, og det har været og er ret vanskeligt at få sponsorer og fonde til at støtte haveprojektet, måske fordi museale haveanlæg ikke altid lyder attraktive i fondsbestyrelses ører. Desto større har glæden været for den støtte, som vi har modtaget fra de ovennævnte fonde.

Havens fremtid vil for en del afhænge af, hvorvidt byen og dens offentlige system vil opfatte haven, som den også er tænkt, som en almennyttig park, hvor man har lyst til at spadserere med familie og gæster. Kun således vil møllehaven kunne genvinde den »stedets ånd«, som haven havde, og som på den anden side samtidig vil være en forudsætning for, at haven bliver brugt. Tønder Museum/Højer Mølle- og Marskmuseum arbejder for, at dette lykkes, samtidig med at haven indgår som et aktivt element i det stadigt større antal af museale haveanlæg i Danmark.

Som nye aktiviteter i Møllehaven er der tilknytning til den indrettede skolebigård, hvor skoleelever ikklædt bidrager kan få mulighed for at følge biernes travle arbejde med indsamling af nektar.

Bigården er blevet realiseret i vinteren 1998/99 for midler skænket til mølle-museet fra J. P. Nielsens Fond.

### *Noter:*

1. Håndskrevet kontrakt mellem Rosina Maria Sophia Reer og Carl Emil Roll af 26. maj 1858. i: Tønder Museums Arkiv, benævnt »Højer Mølles papirer nr.14«.
2. Knud W. Jensen: »Stedets Ånd«, København 1994, s.7.

# »Og grøntsager havde vi i haven«

## Arbejderboligen ved Cathrinesminde Teglværk

Af ANETTE TONN-PETERSEN

*Haverne til arbejderboligerne ved Cathrinesminde Teglværk var en vigtig bestanddel for arbejderfamilierne, som derved sikrede sig et supplement af billige fødevarer. Ethnolog Anette Tonn-Petersen fortæller om nyttehavernes betydning og Cathrinesminde Teglværksmuseums arbejde for at genetablere tre arbejderhaver.*

### Indledning

Igennem den sidste snes år er livet på teglværkerne langs Flensborg Fjord blevet dokumenteret og formidles nu til alle interesserede på Cathrinesminde Teglværksmuseum.

Fotos og interviews med tidligere teglværksarbejdere og deres børn danner, sammen med indsamlet viden om teglværkernes historie og selve arbejdet i produktionen, basis i museets arbejde.

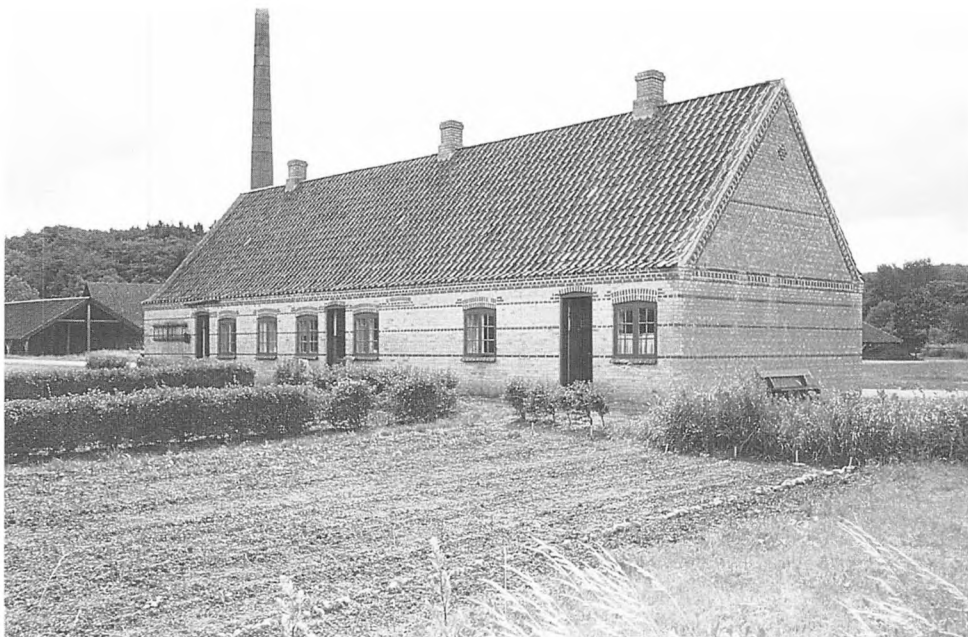
Men ved siden af dette ønsker museet også at sætte fokus på arbejderfamiliernes liv, måden man indrettede sig på og klarede sig igennem dagen, året og livet.

På Cathrinesminde genopførte man derfor for et par år siden ét af de oprindelige arbejderhuse fra 1890'erne og indrettede det med lejligheder fra tre perioder i teglværkets historie: 1890'erne, 1930'erne og 1960'erne.



Luftfotoet af Cathrinesminde fra 1952 viser haverne nord for arbejderhuset, direkte ud til fjorden. Foto: Inga Skovmands Billedsamling.





*Siden genopførelsen af arbejderhuset i begyndelsen af 1990'erne er haverne blevet dyrket, men uden nogen egentlig sammenhæng med boligerne og dermed med de tre tidsperioder 1890'erne, 1930'erne og 1960'erne.*

Arbejdet med lejlighederne skete i en dialog med forskellige meddelere, der ikke alene bidrog med gode råd, men også med møbler, nips og husgeråd til indretningen.

Resultatet er blevet ét eller måske snarere tre miljøer, der giver besøgende en meget realistisk fornemmelse af, hvorledes teglværksarbejdernes liv kunne forme sig.

#### *Nyttehaver*

Helt fuldendt er arbejderboligen imidlertid ikke, før omgivelserne bliver bragt i overensstemmelse med de tre lejligheder. Det næste trin handler kort sagt om haverne.

Ved det omtalte hus var der tidligere udlagt en have til hver lejlighed. Disse havelodder kunne arbejderfamilierne frit

dyrke og dermed sikre sig adgang til en væsentlig del af kosten.

Teglværksarbejderne hørte til underklassen på landet, og deres brug og indretning af haverne var uløseligt forbundet med nyttehensyn. Man indrettede haverne og valgte, så man stort set kunne være selvforsynende.

Teglværksarbejdet var sæsonbestemt, og uden nyttehave kunne det være svært at komme igennem de ofte lange arbejdsløshedsperioder. Teglværksarbejderne har traditionelt også fisket og haft en gris til opfodning.

#### *Havehistorie*

Arbejderhaverne ved teglværkerne har mange lighedspunkter med kolonihaverne ved de større byer. Kolonihaverne har været genstand for flere undersøgel-

ser, både hvad angår anlæggelse, organisering, byggeri og nytteværdi for brugerne.

Men ellers er danskernes brug af deres haver til såvel selvforsyning som rekreation en ringe udforskede del af vores kulturhistorie.

Arbejdet med at rekonstruere arbejderhaverne ved Cathrinesminde er derfor også noget ganske nyt i havebrugshistorisk sammenhæng og kan forhåbentlig bidrage med viden, der rækker ud over det sønderjyske.

### *Undersøgelsen*

Anlæggelsen af museumshaverne bygges på en undersøgelse, der inddrager en blandet buket af kilder: Erindringer, tegninger og fotos fra teglværksarbejdere samt andre optegnelser om traditionel have- og madkultur på egnen. De rige sønderjyske havetraditioner bliver inddraget, fordi de naturligvis sammen med sønderjyske madtraditioner har spillet en rolle for udnyttelsen af og planteudvalget i haverne. Teglværksarbejdernes haver ved Flensborg Fjord har været mere varierede end arbejderhaver ved f.eks. en nordjysk købstad.

De tidligere nævnte interviews, der danner basis for teglværksmuseet, indgår i undersøgelsen, men ud af de 48 interviews er der kun 8-10 interviews, hvor oplysninger om boligforhold og den daglige føde også giver direkte eller indirekte oplysninger om dyrkningen af nyttehaver og brugen af afgrøderne herfra. Sammen med dette materiale findes en mindre samling fotos, hvoraf enkelte viser udsnit af haverne, ligesom de lige netop kan skelnes på luftfotos af Cathrinesminde Teglværk. En enkelt skitse, tegnet af en meddeler, viser havernes beplantning i 1935.

På Nationalmuseet er hentet øst-sønderjyske besvarelser på to spørgelisteundersøgelser om henholdsvis »Koloni-

haven« og »Haver«. Her er fundet inspiration til dyrkningen, sorterne og den mængdemæssige fordeling i sønderjyske nyttehaver hos socialgrupper, der kan sammenlignes med teglværksarbejderne.

### *De nuværende forhold*

Arbejderboligen ved Cathrinesminde ligger nordvest for teglværket, ganske tæt ved vandet. Haverne - eller rettere havearealet - ligger nord for bygningen med et lille kombineret svinehus/lokomhus mod vest til at tage af for den værste vind. Der er kun få meter fra strandkanten til havernes nuværende hække.

Den østligste del er i dag skærmet af et krat mellem strand og have. Krattet opræder dog ikke på et luftfoto fra 1952. Mod øst begrænses haverne af den gendarmsti, hvor gendarmene fra 1920 til 1958 patruljerede langs Danmarks grænse mod Tyskland.

Ovennævnte luftfotos giver i øvrigt vigtige fingerpeg om havernes størrelse og indretning, men desværre på tidspunkter, der ikke er relevante i denne sammenhæng.

Med den nuværende indretning af huset vil den østligste og største havelod (både i længde og bredde) ligge i forbindelse med lejligheden fra 1895. De to øvrige havelodder er med de nuværende hække nogenlunde lige store. Der er ca. 600-700 m<sup>2</sup> havejord i alt.

### *Formidlingstanker*

Der er flere mål med at etablere nyttehaver ved arbejderboligerne på Cathrinesminde Teglværk. Boligerne eksisterer allerede med hele, velfungerende interiører, og dermed er en del valg truffet, først og fremmest med hvilke tidsperioder i værkets historie man har villet fremhæve.

Haverne skal være et væsentligt supplement hertil og skal kunne vise sam-



Boligen fra 1930'erne i arbejderhuset må gerne fremover suppleres med henkogningsglas fyldt med havens afgrøder. Foto: Cathrinesminde Teglværksmuseum.

menhænge mellem arbejde, bolig, have- dyrkning og madkultur i de tre tidsperi- oder.

Haverne skal også være eksempler på, hvordan ikke bare boligforholdene har ændret sig i takt med stigende velstand og vekslende moder, men også hvordan udnyttelsen af omgivelserne har været inddraget i en forandring fra nødvendig selvforsyning til nyttigt supplement.

Indretningen af haverne skal ikke ale- ne bygge på, hvordan lige præcis disse haver var dyrket i 1895, 1930 og 1965. Dertil er oplysningerne for sporadiske. Men sådan er boligerne heller ikke ble- vet indrettet, de er også repræsentative - ikke kopier af boliger.

Med hensyn til det formidlingsmæs- sige er det også tanken, at selve proces- serne skal indgå fremover: Forskellene i de tre perioder hvad angår dyrknings- metoder, redskaber, indhøstning og op- bevaring af afgrøderne.

Der kan således være tale om særlige arrangementer for publikum, dele af undervisningsforløb i Teglværksmuse- ets historiske værksted eller samvær om en konkret formidlingsopgave for de fri-

villige fra foreningen Cathrinesmindes Venner.

### De tre nye haver

Nedenfor ses en liste over de vigtigste afgrøder i de tre tidstypiske haver. Som man kan se, indgår kartofler i alle tre haver, men ingen af de relevante have- stykker ville på noget tidspunkt kunne forsørge en arbejderfamilie. Det var da også almindeligt, at man købte kartofler hos landmændene eller fik dem i beta- ling for at deltage i kartoffeloptagnin- gen. Dette kan muligvis illustreres ved at indrette kartoffelkuler.

Der skal ud over valget af afgrøder og korrekte sorter til de tre haver også ar- bejdes forskelligt, hvad angår jordbe- handling og gødning, hegn og anlæg, såning og plantning, type og udvalg af haveredskaber, omdriftssystem, høst, opbevaring og konservering. I de tre ha- ver skal følgende afgrøder indgå:

1895	1930	1965
kartofler	kartofler	tidlige kartofler
grønkål	grønkål	hvidkål
hvidkål	hvidkål	blomkål
syre (suram)	gulerødder	gulerødder
peberrod	bønner	porrer
gulerødder	ærter	skalotter
ærter	løg	bønner
løg	rødbeder	persille
porre	porrer	purløg
persillerod	persillerod	rabarber
timian	persille	jordbær
æble	æble	hindbær
pære	mirabel	solbær
kræge	rabarber	ribs
hyld	ribs	stikkelsbær
levkøjer	solbær	gladiolus
gyldenlak	stikkelsbær	tulipaner
reseda	jordbær	stauder
	rosen	sommerblomster
	bellis	græsplæne

### Hjælp os

Haverne skal ligesom boligerne være tidstypiske for henholdsvis 1890'erne,



1930'erne og 1960'erne. Men de skal også være repræsentative for teglværksarbejderhaver på egnen generelt - og ikke kun på Cathrinesminde. At genskabe haver ved arbejderboligerne er et lidt mere kompliceret stykke museumsarbejde end at indrette boligerne.

Ligesom ved indretningen af boligerne vil Cathrinesminde Teglværksmuseum appellere til folk med viden og interesse for sagen:

Hvem har fotos fra arbejderhaver, hvor man kan se, hvorledes haven var og er opdelt?

Findes der planer eller tegninger af indretningen af haver ved teglværker eller i tilsvarende miljøer?

Kan vi få gamle haveredskaber fra de tre perioder, som må bruges (altså ikke museumsgenstande)?

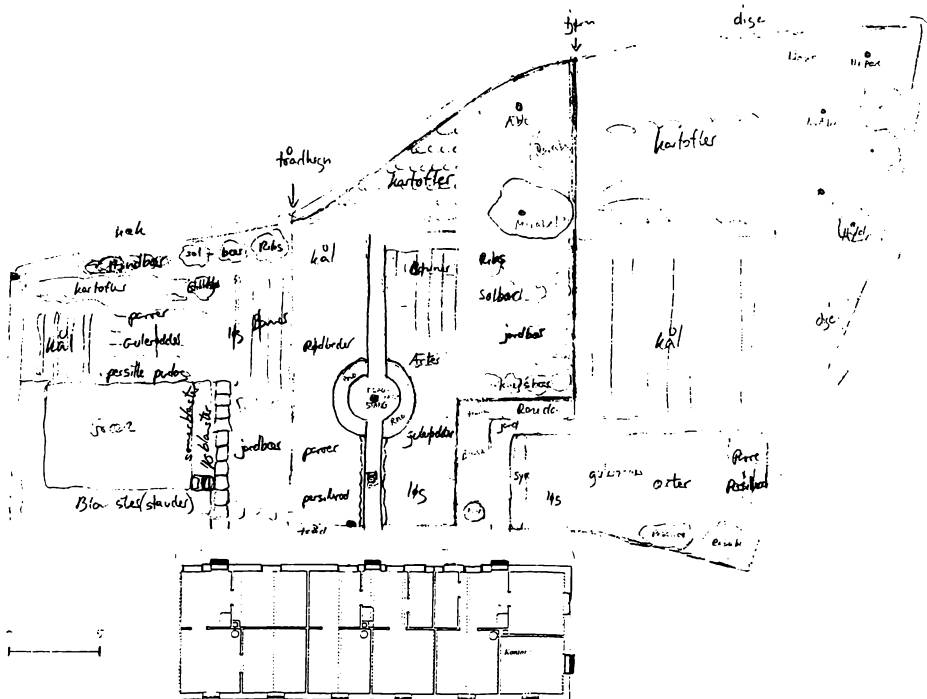
Hvem har gamle sorter af grøntsager, bærbuske og blomster?

Hvem kan beskære og pøde det gamle pæretræ, og hvem har en relevant sort at pøde med?

Hvem kunne tænke sig at være med i en havegruppe og fremover passe haverne efter den udarbejdede plan og lade arbejdet indgå i arrangementer på museet?

Hvem kunne tænke sig at stå for henkogning, nedsaltning m.m. i forbindelse med tilbagevendende arrangementer i eftersommer/efterår?

Cathrinesminde Teglværksmuseum modtager meget gerne oplysninger og navne på interesserede personer. Senere vil der blive indbudt til et orienterende møde og måske til stiftelse af en haveklub?



Den foreløbige plan over de tre arbejderhaver, som vi gerne vil have kommentarer til evt. med gode forslag til ændringer.

# Postholdergårdens have i Aabenraa

Af BIRGIT MØLLER BACH, HANNE CHRISTENSEN OG CLAUS THOMSEN

*Museumsinspektør Hanne Christensen, Aabenraa Museum, ridser indledningsvis postholdergårdens historie op. Derefter gennemgår landskabsarkitekt Birgit Møller Bach, konsulent i Det Jydske Haveselskab, haven rum for rum, og sluttelig fortæller stadsgartner Claus Thomsen, Aabenraa kommune, om ideerne bag havens pleje.*

## Postholdergården

I Søndergade nr. 20 i Aabenraa, nær byens ældste torv, Søndertorv, og med Mølleåens løb som afgrænsning bagtil mod engene ved Brundlund Slot, opførtes i 1758 et fornemt, muret patricierhus for den daværende postmester Hermann Daniel Linde. Bygningen blev opført i to etager og med helvalmet tegtag. Bygmesteren var antagelig den dygtige Aabenraamurermester Lorentz Jacobsen, der var født i Stubbæk, og som stod for mange andre bemærkelsesværdige byggerier på egnen. Huset er smykket med kvaderlisener og svungne gesimser over vinduerne. Midt for gadefacaden udgør

en svær barok/rokodør med udskåret overvindue og beklædning sammen med dobbeltløbstrappen med smedjernsgelænder et markant indgangsparti. Bag hoveddøren er en gennemgående hall til gårdsiden.

I knap 100 år frem til 1852 fungerede ejendommen som postmestergård. I disse mange år har lyden fra posthornet og hovslagene mod brolægningen kundgjort, at nyhederne fra de vigtigste centre, Hamborg i syd og København i nord, eller andre destinationer var nået frem til Aabenraa. Først fra 1765, efter at vejene til byen var forbedret, kom postrytteren eller -vognen gennem selve Aabenraa. Indtil da var der postudveksling ved Toldsted oppe på Hærvejen. Omkring den brolagte gårdplads lå også andre bygninger. I 1770'erne, hvor postmester Nathan Ruben ejede stedet, omtales bl.a. stald og bryghus. Postgården fungerede i hvert fald omkring år 1800 også som gæstgiveri for de rejsende. Matrikelkortet fra ca. 1875 gengiver en situation, hvor der var bygninger hele vejen rundt om gårdspladsen, også i skellet ned til den nuværende have. Ejendommen tilhørte da dyrlæge J. H. Bjørnshauge. En del af det store bagareal, antager man, har været benyttet til græsning for heste, men der har sikkert også været udlagt en nyttehave.

Hvornår en prydhave første gang vinder indpas vides ikke, men i hvert fald fortælles det, at korngrosserer Mathias Nielsen, der ejede stedet i 1920'erne, anlagde et rundt bassin i haven og anskaffede bronzezstatuen i vandhaven. I 1921 blev hovedbygningen og den dermed sammenbyggede køkkensidefløj bygningsfredet. Mønstreret for den videre ud-



*Den statelige og fredede Postholdergård med trappe op til hoveddøren, set fra Søndertorv. Foto: Aabenraa Museum.*

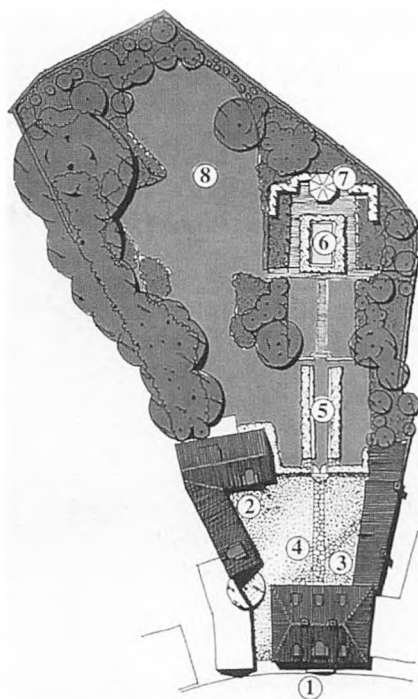
vikling og sikringen af postholdergården - som i dag er stedets gængse betegnelse - var hermed lagt. Det blev dog de efterfølgende ejere, øjenlæge, dr. med. A. Beyer og ikke mindst fru Kirstine Beyer, der formede omgivelserne, så stedet i dag har en almen attraktionsværdi. Det var også fru Beyer, der tog initiativ til havens fredning i 1982.

### Haven

Postholdergårdens have er en lille havearkitektonisk perle, der i meget vid udstrækning har samme udseende og stil, som da den blev anlagt i 1933. Haven er tegnet af havearkitekt Hans Kayser fra Heidelberg, og i Aabenraa kommunes arkiv findes der to let varierende originaludkast fra hans hånd. Ved sammenligning er der ingen tvivl om, at intentionerne fra dengang stadig kommer til fuld udfoldelse, selv om der er foretaget mindre ændringer og tilpasninger til de lokale klima- og jordbundsforhold. Der er i øvrigt heller ikke tvivl om, at fru Beyer i sin tid selv var med til at give ideer til haveplanen.

Postholdergårdens have ligner de engelske haver fra omkring århundredskiftet. Disse haver kaldes formelle eller nyklassicistiske, fordi de bygger på de klassiske traditioner. De er inspireret af den italienske renaissancehaves strenge symmetriske former med akser og en opbygning i mindre haverum med forskellig karakter. Men i modsætning til de italienske haver er de engelske i langt højere grad præget af planteglæde. Haverne er frodige, og planterne bryder de strenge former op og giver spændende og forskelligartede, blomsterrige haverum.

Når man kommer ind på gårdspladsen med de toppede brosten, er det første, man ser af haven, det hvidmalede stakit med rosenbuen, der indrammer indgangen til haven. Haven ligger skævt for huset, men husets symmetriske mid-



Plan over Postholdergårdens have. 1. Hovedbygningen. 2. Autogarage. 3. Køkkensfløj. 4. Gårdspladsen. 5. Staudebed. 6. Bassin. 7. Lysthus. 8. Plænen.

terakse fortsættes gennem haven som en akse, der afsluttes med et fint, lille hvidt, ottekantet lysthus af træ. Bag lysthuset indrammer en formklippet bøgehæk den nederste del af haven.

Havens let skrånende terræn udnyttes til at opdele haven i rum. Man ankommer gennem porten til staudehaven, hvorfra en fin klinketrappe med runde trin og lave støttemure skjult af vildvin danner adgang til stenhaven og herefter vandhaven. Til venstre i haven ses plænen, som er den vilde have med de bløde former.

### Staudehaven

På hver side af stien ligger symmetriske stauderabatter, kantet med duftende la-





Man inviteres næsten til at gå gennem porten og ind i haven. Slyngrosen, der danner bue over have-lågen, er den frodige og blomsterrige lyserøde New Dawn. Foto: Birgit Møller Bach.

vendelhække. Bedene er frodige med stor blomsterpragt hele sommeren, selv om der kun er få forskellige stauder i bedet: Staudesalvie, pragtrøllike og floks.

### Stenhaven

Haven er forsænket og danner på den måde sit eget haverum. Det er samlerhaven med mange forskellige plantearter, for eksempel stenbedsplanter, timian, græsser og små japanske ahorn, både rød- og gulbladede. To små træer giver en let skygge i haverummet om sommeren. Det er magnolier, der om foråret blomstrer ganske overdådigt, den ene lyserødt og den anden hvidt. I buskettet ud mod den store plæne er gammeldags, duftende roser med bund af stor-kenøb og enkelte fingerbøl, der strækker deres lange blomsterstande op mellem de karminrøde roser.

### Vandhaven

Vandhaven indrammes af bøgehækken

og den hvidmalede pavillon, der afslutter akserne og spejler sig stolt i bassinet. På siderne lukkes haverummet af stauder og busketter. I bassinet står bronzestatueringen »Drengen med guldfisken«. Guldfisken sprøjter vand, som giver en stemningsfuld rislende lyd i haverummet. Omkring bassinet er planter, som med deres løv passer godt til vandet, såsom kæmpestenbræk og brogede hostaer. I juli måned blomstrer astilberne og lader deres lyserøde blomster spejle i vandet. Fra vandhaven kan man kigge ud på plænen.

### Plænen

Ved siden af den strengt symmetriske have ligger plænen, kantet af bede. Denne del af haven har bløde former og er næsten vildtvoksende. Der er store træer, som giver en let skygge over busketterne med skovagtigt frodigt bunddække. Fra denne del af haven er der udsigt over engen til Brundlund Slot. Ved gara-

gebygningen er en siddeplads med hvide træmøbler. Selve bygningen er pakket ind i en stor blomstrende, klatrende hortensie.

Postholdergårdens have er smuk på alle årstider. Blomstringen begynder, når de første forårsblomster pibler op af jorden, magnolierne blomstrer i slutningen af april, og i maj står forskellige rhododendron i fuldt flor. Stauderne overtager i juni, og astilberne dominerer vandhagen i juli, hvor også buskroserne sender deres duft ud over haven. I sensommeren overtager de gyldne efterårsstauder, og havens flor afsluttes med en broget variation af smukt efterårsløv.

Haven er en stemningsfyldt, frodig oase, der ligger midt i byen. Der er altid noget at kigge på, og der er siddepladser bl.a. i havepavillonen, så man kan nyde sin medbragte kaffe eller en madpakke. I haven kan også hentes inspiration og ideer hjem til egen have. En have virker spændende, når man færdes fra rum til rum, som i små haver med forskellig

karakter. Aksen og de lige linier giver en fin rumfornemmelse og et langt kig gennem haven. Desuden kan der findes mange spændende detaljer og plantsammensætninger i haven, som man kan bruge derhjemme. Der er gode ideer til bunddækkeplanter, planter til stenhaven, til havebassinet, nemme stauder, duftende roser, træer og buske.

#### *Havens pasning*

Postholdergårdens have er en have, der kræver megen pasning. Det gælder dog navnlig de små haverum. I resten af haven sørger store flader med stauder eller andre bunddækkeplanter for, at jorden er dækket, og der derfor ikke kommer så meget ukrudt.

I de første 50 år hvilede ansvaret for pasningen af haven på fru Beyer. Det var hende, der sørgede for, at den både blev passet og udviklet i den ånd, hvori den var skabt. Både gartnere, havemænd og familiens »unge piger« har bidraget til pasningen. Netop fordi det stiller så



*Lavendelhækken leder blikket hele vejen gennem aksen til lysthuset for enden af haven. Foto: Birgit Møller Bach.*

store krav til vedligeholdelse i form af jævnlig udtynding og nyplantning, er det kun undtagelsesvis, at private haver fredes. I fru Beyers varetægt lykkedes det. Hun viste i øvrigt gerne sin have frem og fortalte om planterne, så længe hun boede på Postholdergården.

Det gjorde Didde Beyer endnu nogle år efter at Kreditforeningen Danmark i 1983 overtog ejendommen. Da var haven blevet fredet, og det praktiske arbejde overlod kreditforeningen til et privat gartnerfirma. Dette arbejde blev støttet af en detaljeret registrering og et forslag til driftsplan inklusive mindre ændringer, som Kreditforeningen Danmark lod udarbejde i 1984.

Fra 1993, hvor ejendommen blev overtaget af »Fonden til bevarelse af Postholdergården«, har Aabenraa kommunes gartnerafdeling forestået vedligeholdelsen. Det er stadig driftsplanen fra 1984,

der ligger til grund for plejen, og bl.a. forestår der en udtynding af de store træer mod syd, således at den ekisterende »skovbund« med løgvækster sikres bedre udfoldelsesmuligheder.

Som ansvarlig for vedligeholdelsen gør en stadsgartner sig naturligvis tanker om, hvordan man sikrer havens vedligeholdelse både økonomisk og økologisk. Men det er også vigtigt at være opmærksom på, hvordan man undgår, at haven i offentligt regi får et friseret »institutions«- eller anlægspræg. Det er således en klar hensigt, at haven skal beholde sit oprindelige præg af en privat have med alle de små facetter, der ligger heri. Som sådan er det en unik have, der fortsat kan give de besøgende både ro i sindet og skiftende indtryk og oplevelser alt efter årstiden. I 1996 blev haven tildelt Friluftsrådets plakette »Grønne steder - grønne glæder«.



*Et kig fra pavillonen op gennem haven, akser slutter ved døren midt i huset. I bassinet står »Drengen med guldfisken«. På stenhavens grønne gulv står de fine hvide havemøbler. Porten ud til vejen lukkes af en stor kastanie. Foto: Birgit Møller Bach.*



# Søbergs Have

Af Metha og Kristian Knudsen

*I Øster Lindet finder man den frodige Søbergs Have grundlagt af gårdejer Johannes Søberg. Siden 1996 har Metha og Kristian Knudsen drevet den frodige have, som de her tegner et portræt af.*

## *Havens tilblivelse*

Den kendte Søbergs Have i Øster Lindet blev grundlagt af gårdejer Johannes Søberg. Søberg ejede fødehjemmet »Havrsiggård«, hvor hans interesse for planter allerede startede som barn, da hans botaniklærer lærte ham at pøde roser. Haven omkring stuehuset til gården blev dog snart for lille, for det førtælles, at Søberg ikke kunne tage til smeden eller foderstofhandelen, uden at han skulle en tur omkring planteskolen, og herfra havde han altid en ny plante med hjem.

Omkring 1952 - 1954 blev han af en god ven, som var planteskolemand, anbefalet at lave hul i hækken over til frugthaven. Her startede så den nuværende Søbergs Have.

Haven blev hurtigt udvidet, og han begyndte at holde »åben have«. Der findes ikke mange foreninger i det sønderjydske, som ikke har besøgt Søbergs Have, ligesom Dronning Ingrid har aflagt haven et besøg. Landskendt blev haven, da TV i 1966 i udsendelsen Over Hækken besøgte haven. Gennem årene er der plantet mange sjældne planter og træer i haven, bl.a. kom vandgranen som man på dette tidspunkt troede, var uddød, tilbage til de danske haver via Søbergs indsats. Også japansk ahorn blev indført i Danmark, og da han var en god ven af den kendte Aksel Olsen, som skabte Geografisk Have i Kolding, var det let at få fat i de sjældne ting. Samtidig rejste han meget til England for at få nye ideer

og planter med hjem. Haven blev anlagt som en surbundshave med rhododendron, azalea samt stauder og et væld af løgvækster. Der var især tre planter, som stod Søbergs hjerte nær. Det var rhododendron, primula og så den skønne kle-matis.

Rundt om haven på 6.000m<sup>2</sup> blev der plantet bambus mellem træerne, hvilket var med til at give god læ i haven.

## *Metha og Kristian Knudsen overtager ha-ven*

I 1988 døde Johannes Søberg næsten 91 år gammel, og haven kom på nye hænder. Vi overtog haven den 1. august 1996



*Johannes Søberg i sin have. Foto: Metha og Kristian Knudsen.*



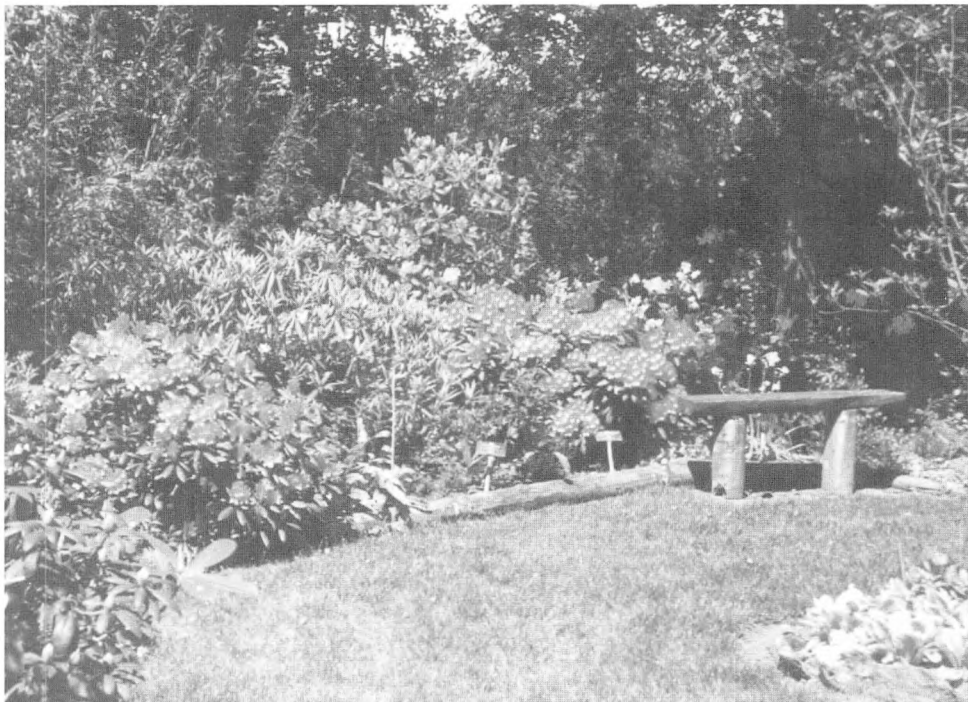


Foto: Metha og Kristian Knudsen.

uden at kende noget til haven, selv om Metha er født og opvokset i Vojens. Så kan man spørge, hvad der får et par mennesker, der er lidt op i årene, til at gå i gang med alt dette. Den ene part havde stor interesse i blomster og stauder. Den anden part er uddannet gartner, dog ikke inden for planteskole og anlæg, men havde i de sidste år arbejdet med disse ting. Vi havde lyst til nye udfordringer i vores fritid, og da arbejde med planter holder en rask og rørig, tog vi springet.

Det har været en spændende udfordring, for i sådan en have sker der noget nyt hele tiden, men vi ønsker, at haven skal blive ved med at bestå som en surbundshave. Med de islæt, som endnu er tilbage fra Søbergs tid, forsøger vi at bevare og føre haven tilbage i hans ånd. Vi ved dog godt, at den ånd og atmosfære, som var i haven i Søbergs tid, ikke kan

genskabes, selv om Søberg ønskede, at hans have ikke skulle dø med ham.

#### *Havens planter og træer*

Haven er anlagt som en surbundshave, og i en have er der altid liv, for der sker noget hele året rundt. Haveåret starter allerede i december, hvor de første jule-roser springer ud, og de har blomstrings-tid til langt hen i april. I januar springer blomsterne ud i den gule og den røde troldnød og i kejserbusken. Straks derefter myldrer det op af jorden med adonis, erantis, vintergækker og masser af dorothealiljer, der danner et hvidt tæppe i haven.

Snart derefter folder kirsebærkornellen sine gule blomster ud sammen med det smukke mandeltræs rosa blomster. Samtidig begynder de første rhododendron at vise farve, men desværre får vi

ikke de tidligste rigtigt at se i blomst, før nattefrosten har taget dem. Med op til 80 forskellige sorter af rhododendron og azalea i haven når vi dog at nyde dem helt frem til midten af juni måned.

Når tazetter og påskeliljer sammen med anemoner og hundetand myldrer op af jorden, så er foråret rigtigt, på vej. Når faren for nattefrost er ovre, afdækkes den store gunnera midt i haven efter vinteren. Det er en fantastisk plante, der på en sæson får en meget stor bladvækst med blade på op til 1,5 m i diameter og en stængelhøjde på 2 m. Det er en imponerende plante og nok den plante, som har den hurtigste vækst. Man kan næsten høre den gro.

Stauderne er et kapitel for sig med mange gamle og nye blandet i skøn forening. Allerede i februar begynder de første kugleprimulaer at komme op, så den gamle enkelte bonderose efterfulgt af dagliljer, valmuer og astilber. Den skønne treblad i flere farver stikker hovedet over jorden, og først på sommeren ser vi den skønne gudeblomst, men også liljer, der kommer op mellem rhododendron, ligesom de smukke blå valmuesøstre sammen med et væld af hosta og mange både almindelige og sjældne bregner samt mange andre sjældne ting. Når sensommeren nærmer sig, kommer skærmliljer og ensian, den sidste, der udfolder sig, er månestrålen.

### *Haveplanens udformning*

Havens mange store træer er noget, der sætter et særligt præg på haven. Det giver en særlig stemning at gå rundt i haven og se, hvordan havekunstneren dengang har formet sin have med krogede stier og beplantning, der gør, at hele haven ikke kan overskues fra et sted. Det er altid spændende at se, hvad der kommer frem om det næste hjørne. Samtidig med, at man beundrer de smukke gamle træer, ser man, hvordan lyset falder ind

mellem grenene og giver lys til både store og små planter, især når lyset falder på de forskellige klematis, der findes overalt i haven. Også de nyplantede kaprifolier, som er plantet ved de store graner i baggrunden, virker godt.

En tur gennem haven giver et indtryk af, hvad der findes den dag, man besøger haven, for er man planteinteresseret og skal se, hvad der findes i haven, kræver det næsten et besøg hver måned. Det er en have, der forandrer sig hele året. Det første, som man ser, er den store vandgran og rhododendron. Derefter følger et udvalg af løn og stjernemagnolier, et nyplantet kinesertræ og et gammelt, ægte tulipantræ.

Imellem alt dette er der plantet stauder, stedsegrønne planter og prydbuske som syrisk rose, skæbnetræ og acuba. Længere tilbage i haven møder man den gule træpeon, et uægte akaciatræ og hjertetræet, endnu en kæmpe stor vandgran, men denne gang med tre stammer fra tre træer, som er vokset sammen. Inde i en krog står den vidunderlige parasolgran.

Helt bag i haven er der bibeholdt lidt mere af det naturlige islæt med planter fra naturen. Som bunddække er der efeu, vintergrønt, bregner og skovkonval, som giver en dejlig duft. De meget gamle rhododendron giver sammen med birke- og bøgetræer en god overbeplantning. Et hjørne med lidt mere lys giver plads til bl.a. et abetræ, og går man videre, dukker der en lille dam op mellem store træer. Rundt om dammen vokser etageprimulaer og iris. I dammen er der naturligvis guldansk

En gammel blågran står med sin tykke, ujævne stamme for enden af et bed med mange forskellige planter. Vender man sig om, får man pludselig øje på en åkandemagnolia med sine dejlige, duftende blomster. Den har blomstringstid fra maj måned og til hen først i august.

Besøger man haven fra midten af maj til først i juni måned, kan man nyde synet samt duften af de smukke azalea i alle farver. På vej til terrassen, hvor man må nyde sin medbragte frokost eller kaffe, kommer man til havebassinet, som er det oprindelige fra Søbergs tid. Det dukkede frem, da vi fjernede en stor, udgået bambus midt i haven. Det er blevet foret med en plastikdug, og som kant er der anvendt klyner, der er med til at give den rette surhed til vandet, så det er nemmere at holde det klart. Der er nyplantet åkander og enkelte andre vandplanter i bassinet.

Der findes siddepladser forskellige steder i haven, nogle med borde, andre kun bænke. Alle steder kan man dog nyde de mange vilde fugle, som der værnes meget om (der vinterfodres), og der bruges ikke plantegifte i haven hverken til uøj eller ukrudt,

Om sommeren plantes der begonia og andre spændende, nye planter i bedene, ligesom der stilles krukker med mange nye og spændende planter fra ind- og udland rundt i haven. Vi foretrækker mange forskellige arter for at vise, hvad der findes af planter til udplantning og til krukker. Det bliver imidlertid stadig sværere at finde noget nyt, som andre ikke har, da der indføres meget gennem klubber og rejser i udlandet. For at skabe fornyelse i haven forsøger vi at finde nye træer og buske, der er hårdføre nok til at klare det danske klima.

Haven er stadig kun en hobby for ejerne, men ønsker andre at få del i glæden ved at nyde havens flora og atmosfære, så er der gang i forberedelsen til at modtage forhåbentlig mange gæster fra både ind- og udland i den kommende sommer.



Foto: Metha og Kristian Knudsen.

# Museumshaven på Høkkelbjerg ved Christiansfeld

Af HELGE MARIEGAARD

*I tilknytning til Genforenings- og Grænsemuseet har en lang række frivillige anlagt en museumshave, der blev indviet samtidig med åbningen af museet. Her beskriver Helge MariEGAard haven og de tanker, som ligger bag havens udformning og valg af planter.*

## *Indledning*

Langs A 10 på Høkkelbjerg ved Christiansfeld ligger Genforenings- og Grænsemuseet. Museet og haven blev indviet den 10. juli 1995, netop 75-året for Genforeningen. Det oprindelige landsbyhus og haven er fra 1887 og ligger få meter fra 1864-grænsen.

Haveplanen for museumshaven er udarbejdet af havebrugskonsulent Erik Kiel, Det jydsk Haveselskab. Haven er anlagt af medlemmer af Christiansfeld Havekreds. Magdalene og Poul Jørgensen, Tagkær, udfører et stort arbejde med at pleje haven året igennem.

## *En have med duft af 1920*

En have ved et hus fra 1920 var først og fremmest en nyttehhave med plads til kartofler, kål, gulerødder, frugtbuske og frugtræer. I prydhaven var der en græsplæne med en flagstang omkranset af et lille bed med roser og et blomsterbed i hvert hjørne. Går vi lidt længere tilbage i tiden, spillede nyttehaven en større rolle. Der kunne være en egentlig frugthave med store æble- og pæretræer. En sådan frugthave ligger endnu lige bag museumshaven. Om denne frugthave fortælles, at en tidligere ejer gødskede og beskar sine frugtræer omhyggeligt og ivrigt. Da han holdt op med det, bar

træerne for alvor frugt. Med moderne frugtræer er beskæring blevet en anden sag.

Ved overtagelsen i 1994 var den ca. 1.000 m<sup>2</sup> store grund beplantet med bl.a. jordbær, frugtbuske, prydbuske, nogle roser, stauder og ikke mindst to rækker graner, en forgroet hæk samt en syv meter høj kristtorn. Elmetræer og krat på sydsiden dækkede totalt for udsyn og indblik. Det blev fjernet. Et enkelt elmetræ overlever dog endnu neden for haven. Under gravning i den lerede jord fandtes rester af køkkenmødding fra dette århundrede, bl.a. små gamle medicinflasker m.v. hengemt i aske. Det meste blev ryddet, men kristtornen blev stående.

## *Udsyn og adgangsforhold*

Der skulle skaffes ny adgang til have og museum fra syd, ned mod den gamle grænse, hvor der er mindesten og nummererede grænsesten. Op gennem haven blev derfor anlagt en kørestolsvenlig, bred havesti op til museet. Solen kommer ind til museet. Undervejs kommer man gennem den hjerteformede græsplæne, forbi flagstangen og op til terrassen, der i sommermånederne er forsynet med bænke. Her kan man nyde udsigten til landskabet og lade tankerne glide på langfart i historien. Det er ikke svært at få eftertanken til at melde sig. Akkurat neden for stien og haven er der en stor parkeringsplads, så det er let at komme til museet og haven. Siden er der opsat lys langs stien, og der vil af og til være projektørllys på museets hvidmale-



de vægge ved indgangen. Huset blev i øvrigt tækket med nye, røde tegl. Husets danske farver og den store, grønne græsplæne er blevet enkle og stærke elementer, der forsyner stedet med skønhed og ro. Så er det en praktisk detalje, at de smukke hvide bænke må forankres med kæder til muren.

### *Den hjerteformede græsplæne med Dannebrog*

Flagstangen står naturligvis i indskæringen i græsplænen hjerteform, mens markeringen af hjertet udgøres af 300 lave buksbom, der er frodigt grønne hele året, og en del højblå lavendel. Det er en fornøjelse at gå langsomt op ad stien gennem hjertet. Det er stemningsfuldt, når flaget vajer fra den hvide flagstang.

Man bliver ikke forstyrret, men netop stimuleret til at dvæle ved historien, forberedt til et kig i museets udstilling eller høre et lille foredrag om dele af Danmarks historie. Det er lidt som et even-

tyr om tidernes skiften fra det virkelige liv. Hjerteformen opstod efterhånden, som tingene flaskede sig, og det er vel meningen, at hjerterne aldrig skal blive tvivlende kolde.

### *Naboer med hver sin hæk*

Det meste af grunden blev ryddet for beplantning. På østsiden var der to slags hæk, fordi hækken var en grænse mellem to naboer, der havde plantet hver sin slags hæk. Nu er der på øst- og sydsiden en hæk af rødblomstrende ribes, der ikke skal klippes. De filtrerer vinden og hæmmer ukrudtet. Ud mod landevejen gror storbladede, stedsegrønne buksbom.

Selvfølge blev grantræerne ryddet, men ved indgangen blev den kæmpestore kristtorn bevaret og fik selskab af en gruppe dronningebuske, der blomstrer i hvidt-lyserødt. Her ses også en granitsten, som markerer museets indvielse.



På billedet ses foran museet fra venstre formand for museet Kaj Nielsen, Peter Giødesen (museet), Ole Thomsen, formand for Det jydskes Haveselskab Niels Åge Sørensen, havebrugskonsulent Erik Kiel, Poul Refshauge, Lona Refshauge, Lise Ejlersen, Poul Jørgensen, Magdalene Jørgensen. Bag disse anes Gunnar Hansen. Foto: Genforenings- og Græsemuseet.

### *Farver, duft og sangskat*

Små grupper af perikon, gedeblad, kristtorn og almindelig uklippet liguster er drysset bag sydsiden og vestsiden, så der altid er noget grønt med diskrete blomster. Alle klarer lerjorden og vilkårene, men måske er gedeblad lidt for villig. Vedligeholdelsen er minimal.

Roser måtte der til. De første blev plantet i et lerælte. Nogle gik derfor til, mens andre bestod. Der kom flere til, især op mod museets terrasse. Mest i rødt og hvidt. En enkelt kejserbusk slår forhåbentlig an. Således er der lagt vægt på, at der er tale om gamle danske prydbuske og planter.

Duftene skal især komme fra stauderne. Bedene er fyldt med grupper af storckenæb, langbladet ærenpris, lammeøre, læbeløs, kæmpestenbræk, hosta, guldjordbær samt falsk lavendel og selvfølgelig bonderoser. De giver farver i hvidt, blåt, gult og rødt. Alle disse gamle planter klinger med lidt god fantasi af den danske sangskat.

Hertil kommer astilber i mængder, der blomstrer i rødt, hvidt og rosa i juli og august. Blomsten er taknemmelig, men der raser en kamp med kvikgræsset. Så går det nemmere med den seje, hvide høstanemone.

Selvfølgelig er der også forsythia, jasmín, rødtjørn, et par frugttræer i moderne størrelse og et hjertetræ, som desværre har lidt under den barske vestenvind.

På nordsiden i den gamle, mørke indkørsel til huset er der plantet nogle hundreder hasselurt. Denne gamle danske plante er lidt langsom i det, men den klarer de tarvelige vilkår og står pænt grøn året igennem.

Det vil føre for vidt at fortælle planternes historie. De er danske, de er sønderjyske, og de er robuste til danske vilkår. Langt de fleste er gaver indsamlet fra lokale haver. Efterhånden vil jordbunden blive ganske dækket af planter,

der kræver beskeden vedligeholdelse i forhold til blomsterpragten. Men uden kærlig pleje går det ikke, da planterne ikke er lige stærke.

### *Tilblivelsen, historien og fremtiden*

Den danske historie er formet af med- og modvind. Således lykkedes det også at skaffe en have, der danner en ramme om museet, og hvor mange frivillige har medvirket og oplevet mange gode stunder præget af fællesskab, frodighed og ro.

I Danmark er gårde og huse pakket ind. Sådan sagde den tjekkiske professor Bartha i 1989, da han fik tilladelse til at rejse til Danmark for at holde foredrag. Landskab og bebyggelse ser anderledes ud i andre lande. Her skal der skaffes læ for vestenvinden og kulden, men ikke lukkes af, for så går planterne til. I haverne gror de planter, der kan klare vore vilkår, men selv om der måske er prægtigere planter fra solbeskin-nede og lunere himmelstrøg, skal vi dog huske, at klimaet former planterne gennem generationer på lige fod med jordbund og menneskelig indsats.

Såvel museets som havens tilblivelse er en historie for sig om ideer, udholdenhed og handlekraft. Der er skaffet frivillig arbejdskraft og midler i usædvanlig grad. Siden indvielsen med deltagelse af den kongelige familie den 10. juli 1995 har mange tusinde gæster besøgt museet og haven. Det har ikke været hensigten lave en kompromisløs have fra 1920 eller før, men forhåbentlig et indblik i et stykke havekultur tilpasset fortid og nutid til gavn for fremtiden.

Anlægget af haven er beskrevet i »Kredsløbet« nr. 49, 1995, udgivet af Det jydsk Haveselskab. Planteliste med danske og latinske navne m.v. er beskrevet i en pjeces fra Genforenings- og Grænsemuseet. Ved besøg kan man vandre rundt med et kort over haven.

# Det sker – på nordslesvigske museer

## Museet Holmen i Løgumkloster

Kunst og kulturhistorie følges ad, når Museet Holmen åbner op for en ny sæson. I løbet af sommerhalvåret kan der ses tre kunststillinger foruden en kulturhistorisk udstilling med middelalderen som tema i anledning af Middelalder 1999.

Sæsonen indledes palmesøndag med museets påskeudstilling »Keramik, maleri og vævning« af de tre kunstnere Niels Helledie, Kaj K. Nørkjær og Grethe Sørensen. Tre alsidige kunstnere, der hver for sig har skabt fornyelse gennem en kunstnerisk tolkning af evangeliet ved at bruge nye typer formsprog og materialer.

Niels Helledie (f. 1927) arbejder med



leret som det væsentligste materiale, ofte kombineret med træ og maling. Helledies værker kan ses i bl.a. kirker og på kunstmuseer.

Det er ikke det stilfærdige og pæne, der præger kunstnerens værker. Derimod er hans billedsprog ofte provokerende og barsk. Hans hovedmotiv er krucifikset, inspireret af den romanske kunst med dens triumfkrucifikser. Selv nævner han det senromanske korkrucifiks fra Vrensted kirke i Vendsyssel som et af sine centrale forbilleder. Helledies figurer er påtrængende i deres myndighed og stoflighed, mærket af middelalderens farver og udtryk i en troens verden, vildskab og drastisk muntherhed.

Kaj K. Nørkjær (f. 1916) er ligeledes en alsidig kunstner, hvis værker kan opleves i kirker, sognegårde, menigheds-huse, på skoler og offentlige kontorer. Gennem sin intense maleriske stil, der er domineret af stærke farvekontraster og udtryksmættet penselskift, fortolker han centrale aspekter i sin kristendomsopfattelse. Gennem det ofte dramatiske farvespil og vibrerende lyseffekter søger han at visualisere sin forståelse af tilværelsen og Guds nåde. Som virkemiddel hertil har han benyttet sig af gamle kristne symboler, der dog ofte optræder i en ny og mere abstrakt skikkelse, således f.eks. fisken, korset og livets træ.

Grethe Sørensen (f. 1947) er ligesom de to andre en alsidig kunstner. Hun arbejder med vævning og har igennem en lang årrække fremstillet udsmykninger, altertæpper og messehageler, som bl.a. kan ses i flere af landets kirker. Gre-

14. feb. - 11. april: **Museet på Sønderborg Slot**  
Landskab-e-ligheder. Udstilling med tre kvindelige kunstnere.  
Arr. af Sønderborg Kunstforening.
- Indtil 3. okt.: **Tønder Museum**  
Møntskatten fra Sdr. Vollum. Uddeponering fra Nationalmuseet.
25. marts kl. 19.30: Månedsmøde. Horst Meesenburg, Løgstør: Marskens og Vadehavets kulturgeografi.
- Fra 27. marts - ?: **Drøhses Hus, Tønder**  
Broderisterne samt diverse kniplingsudstillinger.
20. marts: **Sønderjyllands Kunstmuseum**  
Åbning af den nye Kunstbygning.  
21. marts - 29. aug.: »Facetter af nordeuropæisk kunst«.
28. marts - 3. maj: **Museet Holmen**  
Påskeudstilling. Keramik, maleri og væveri. Kirkekunst af Niels Helledie, Kaj K. Nørkjær og Grethe Sørensen
- Indtil 2. maj: **Aabenraa Museum**  
KØNT og GRIMT - GODT og SKIDT - en udstilling om tingenes æstetik, kulturhistorisk set.
- Indtil 23. marts: **Kunstmuseet Brundlund Slot**  
Udstilling af egne værker. Ny ophængning.  
27. marts - 24. maj: Chr. Panbos Kunstsamling (en samling i vækst).
7. feb. - ult. dec.: **Midtsønderjyllands Museum**  
Raritetskabinettet.  
28. marts - ult. dec.: Fossiler fra PALÆOZOIKUM.
- Indtil 7. marts: **Haderslev Museum**  
Billeder fra Torun. Den gamle Hansestad Torun, hovedbyen i Sønderjyllands polske venskabsamt, præsenteres i et udvalg af ældre prospekter. Arr. i samarbejde med Regionsmuseet i Torun.  
27. marts - 2. maj: Amaryllis. Udstilling med Henrik Have. »Umiddelbare udtryk, omgivet af amaryllisplanter, garneret med erotiske skulpturer.«  
Arr. af Haderslev Kunstforening.

the Sørensen har i de seneste år arbejdet meget med de rumlige og gennemskinnelige muligheder. I flere værker har hun valgt at bygge fladen op af smalle vævede bånd holdt sammen af tværliggende metalstænger, hvorved der opstår farveskift og rytmiske forløb i billedet. I andre værker leger hun med et optisk perspektiv, fremhævet af kontrasten mel-

lem sort og hvidt i form af spinkle linier over en mere kulørstærk bund.

Udstillingen kan ses fra den 28. marts frem til den 3. maj 1999. I forbindelse med udstillingen vil der blive omvisninger for både voksne og børn. Dato og tidspunkt vil fremgå af dagspressen.

Museets åbningstider oplyses på tlf. 74 74 41 65.

*Annemette Løkke Berg*





## Amtsregistratur

*Aabenraa amt 1920-32. Aabenraa-Sønderborg amt 1932-72. Aabenraa amtsråd 1920-70 ved Hans Schultz Hansen. Udgivet af Landsarkivet for Sønderjylland, Aabenraa 1998. 180 s. Pris: 80 kr.*

Som led i Statens Arkivers pilotprojekt med ordning og registrering af amtsarkiver udkom i 1997 arkivregistranten Aabenraa og Løgumkloster amter indtil 1867/68. Registranten vedrørende Aabenraa og Sønderborg amter efter 1920 er næste led i dette store projekt, og tredje led bliver en registrant over Aabenraa Landråds- og Kredsudvalgsarkiver 1867-1920. Det må forventes, at man herefter tager fat på de øvrige sønderjyske amter - en stor og meget vigtig opgave.

Denne registrant omfatter administrationen i Aabenraa amt 1920-32, det sammenlagte Aabenraa-Sønderborg amt 1932-72 og Aabenraa amtsråd 1920-70; altså arkivalier fra indførelsen af den danske administration i 1920 og indtil oprettelsen af Sønderjyllands amt i 1970. Aabenraa amt var stort set sammenfaldende med det prøjsiske administrationsområde Kreis Apenrade. Den 1. april 1932 blev de to mindste amter i Sønderjylland, Aabenraa og Sønderborg, lagt sammen. Aabenraa og Sønderborg amtsråd, der for Aabenraas vedkommende dækkede Aabenraa amt minus købstaden, fortsatte indtil kommunalreformen i 1970.

I registranten finder man f.eks. sager vedrørende tilsynet med kommunerne, statsborgerforhold, veterinærvæsen, brandvæsen, forsikrings- og forsørgelsesvæsen (fattigsager, aldersrentesager etc.), nærings- og bevillingssager, landboforhold, legater og stiftelser, rets-, politi- og arrestsager, en række familieretlige sager vedrørende skilsmisse og ægteskab, børn og umyndige, folkeregistre, vej- og vandløbs-sager og meget mere. Kort sagt alt, hvad der har hørt under de nævnte administrative enheder.

I tilknytning til amtsrådets arkiv findes selvstændige arkivfortegnelser over: vilkårsudvalget og fællesudvalget vedrørende etablering af den sønderjyske amtskommune 1969-70, Aabenraa amtsfond 1921-70 med regnskabs-

materiale for amtskommunens midler, Aabenraa amts skoledirektion 1920-70 med sager vedrørende ansættelse af lærere, undervisningsplaner og skolebyggeri, Aabenraa amts skoleråd 1920-70 og Aabenraa amts skolefond 1920-70, Aabenraa amts vejvæsen 1920-70, Aabenraa amts trafikudvalg 1950-69 og Aabenraa amts vejfond.

Det er en stor og slidsom opgave at udarbejde registranter, men når anstrengelserne først er overstået, er de en kolossal hjælp for historikere på alle niveauer, og mangen en historiker tager - eller burde tage - arkivarerne med i deres aftentønder. Det gælder også for denne udgivelse.

René Rasmussen

## Knockout

*John Meisler: »Ringens fri! Haderslev Athlet Klub og I. K. Semper's historie gennem 75 år 1923-1998«. Haderslev 1998. Pris: 125 kr.*

Selv om interessen for idrætshistorie er støt voksende, så er historiebøger om vores største folkelige bevægelse stadig sparsom. Det gælder ikke mindst den noble forsvarskunst, boksning. Det vækker derfor berettiget opmærksomhed, når bokseklubben I. K. Semper i Haderslev udgiver et festskrift i anledning af klubbens 75-års jubilæum.

Forfatteren til »Ringens fri« er John Meisler, der tidligere har skrevet Haderslev Roklubs historie. Det blev en massiv og nærmest overvældende detaljrig historie, der viste roklubben fra dens mange sider. Det kan man ikke sige om »Ringens fri«, som i helt overvejende grad fokuserer på nævekæmperne, deres kampe og klubbens sportslige op- og nedgange gennem 75 år. Derimod er der meget lidt om klubbens historie, foreningslivet og det kammeratskab, som må have spillet en betydelig rolle for klubben.

Lad det være sagt med det samme. Med bogen om Haderslev Roklubs historie i hukommelsen var læsningen af »Ringens fri« en skuffelse. Bogen hænger ikke sammen som en helhed, og man aner, at forfatteren ikke har sluppet sit kildemateriale, men i stedet disker

op med oplysningerne, efterhånden som de melder sig i forhandlingsprotokollerne og avisudklippene. Dermed får vi ikke mindst i sidste halvdel af bogen en række usammenhængende brudstykker, så man efter endt læsning sidder tilbage med flere spørgsmål end svar. På side 93 ser man f.eks. tre piger med boksehandsker og følgende billedtekst: »Og pigerne holdt deres indtog. De pynter i træningslokalet«. Det kan da godt være, men i en sportsgren, som efter mine fordomme emmer af mandehørm, kunne det være nok så interessant at få noget mere præcist at vide om pigerens indtog i træningslokalet. På tilsvarende vis kan man af bogen se, at der op gennem 1970'erne optræder stadig flere boksenavne med en anden, kulturel oprindelse, men hvordan faldt disse bokser til i klubben?

Når dette er sagt, skal det også siges, at bogen indeholder en række små perler, som giver større indblik og forståelse for sporten og I.K. Semper. På side 84 skriver John Meisler således: »Med indførelsen af boksehjælmen og det elektroniske dommersystem, har boksningen ændret sig meget. Nogle vil påstå, at den er blevet mindre attraktiv at se på. Tidligere tiders bevægelige og altid på tåspidserne dansende bokser ses kun sjældent. Man blev dengang vurderet meget på benarbejde, undvigelse og forsvar. Hvis en bokser dengang begyndte at 'vade' rundt på hele fodfladen, så var det et tydeligt tegn på, at konditionen var sluppet op, 'han er på hælene' sagde man. Og det var ikke sjældent, at sekundanten eller træneren brølede: 'op på tærne!' Det var også en dårlig attitude over for modstanderen, et svaghestegn. I dag tæller næsten kun træffere, bokserne går rundt på fodballerne, måske endda for at få mere kraft bag slagene. Der slås efter de steder, hvor virkningen er størst, hagen, leveren, solar plexus m.m. Og der danses kun sjældent, desværre.« Her mærker jeg en nerve i teksten, som i alt fald bringer mig et godt stykke nærmere I. K. Sempers svedige træningslokaler.

kf

## Harro Harring

*Hans-Ulrich Hamer: Die schleswig-holsteinische Erhebung im Leben von Harro Harring. 216 s. ill. Forlag Boyens & Co.*

Navnet Harro Harring vil være de færreste bekendt, ikke mindst nord for grænsen. En ny

biografi, skrevet af Hans-Ulrich Hamer, skal råde bod på dette. Den er udgivet af *Harro-Harring-Gesellschaft* i Husum.

Forfatteren gør i et letforståeligt sprog udførligt rede for Harrings agitatoriske virke blandt nordfriserne. En smule forenklet kan det siges, at Harring var en af de få republikanere, der under begivenhederne i Tyskland i årene 1848/49 holdt fast ved tanken om en total afskaffelse af fyrstevældet og ikke solgte sin republikanske sjæl til det konstitutionelle monarki. Med sin standhaftighed kom Harring i opposition til den dengang fremherskende (vrang-)forestilling om, at den tyske frihed og enhed kunne opnås uden at gøre det helt af med det reaktionære tyske fyrstekartel. Begivenhederne inden for den danske helstat så han som et eksempel på denne fatale misforståelse og modsætningsforholdet mellem slesvig-holstenerne og danskere som en dynastisk intrige, fremelsket for at mobilisere masserne til at udkæmpe en triviell arvefølgekrig. For Harring var valget mellem oldenborgere, augustenburgere eller hohenzollere et valg mellem pest, tyfus eller kolera. Hans mål var republikken.

Det er unægteligt en noget anden opfattelse af Treårskrigen, end vi er vant til. At Harring på grund af sin radikale republikanisme aldrig så meget som kom i nærheden af indflydelse i slesvig-holstensk politik, gør ikke bogen mindre læseværdig. Styrken i Hans-Ulrich Hamers skildring ligger i, at han retfærdigvis lader hele Harro Harrings aparte politiske budskab komme til udfoldelse uden at imødegå det med efterrationaliseringer. Han beskriver uden tøven Harring som inkarnationen af den tyske enheds- og frihedsdrøm, der aldrig gik i opfyldelse, og dermed har forfatteren undgået en af de store farer ved den biografiske genre: det snævre perspektiv.

Hamer kan med rimelighed konkludere, at man kunne have undgået mangan en katastrofe i det sidste århundredes tyske historie, hvis blot der dengang havde været et par mænd mere af Harro Harrings støbning. Det kan man da kalde vidsyn.

Bogen indeholder 16 illustrationer, som er samlet bagi. Det er en urgammel skik, der stammer fra dengang, illustrationer blev trykt særskilt. I en ny bog som Hamers burde de have været placeret dér, hvor de hører hjemme, nemlig i samklang med den interessante tekst.

Axel Johnsen



## En sønderjysk have på Frilandsmuseet

Bagsiden  
om  
forsiden

Blandt de mange genskabte bondehaver ved Frilandsmuseets gårde og huse findes også flere sønderjyske, der vidner om denne landsdels ældre havekultur. En på mange måder typisk have ses ved den lille knipleskole fra Nørre Sejerslev i det sydvestlige Sønderjylland. Den er anlagt, som man kunne have fundet den, hvis man besøgte stedet i sidste halvdel af forrige århundrede. På den tid var man for alvor begyndt at anlægge stilhaver på landet. Påvirkningerne kom først og fremmest fra de store, smukt anlagte haver ved herregårde og præstegårde. Tidens mode var den landskabelige, engelske stil, som i mange herregårdshaver havde erstattet den regelmæssige og stramt opbyggede barokhave.

I de små landbohaver kunne man imidlertid ikke ofre så store arealer, som en sådan have krævede, og derfor holdt det strenge barokmønster sig helt op i dette århundrede. Som det ses i eksemplet fra Nørre Sejerslev, finder vi en regelmæssig have, koncentreret til et symmetrisk anlæg ved stuehuset. Den centrale figur er en cirkel, som på forskellige måder kunne indgå i utallige kompositioner. Et sådant cirkelrundt bed var let at lave med en snor og en pind. Mønstrer er tegnet med buksbom og lavendel, og det fyldes ud med blomster i rabatterne. I den inderste cirkel er der forglemmigej, i bedene udenom cirkelen bl.a. lungeurt, blommeiris, daglilje, fjerbregne, solhat, asters, bonderose, stormhat, kodriver og salvie.

Cirkelbedet er flankeret af de typiske bærbuske: stikkelsbær, solbær og ribs, og bag dem er frugthaven, eller abildgården, med frugttræer, man kunne finde i bondehaver over hele landet: pære, kræge og mirabel, mens den obligatoriske hyld er placeret foran prydhaven.

En sådan have var ikke beregnet til leg eller ophold. Man kunne spadsere lidt rundt og nyde synet af blomsterne, måske fra en bænk ved husvæggen. Til gengæld tjente haven til nytte på anden vis, idet de mange planter her havde en lang række anvendelsesmuligheder i husholdningen. F.eks. var buksbom efterspurgt til krans, lavendel var en meget nyttig plante, som bl.a. indgik i en lang række lægemidler og blev anset for at have en beroligende og nervestyrkende virkning. Blandt alle havens planter var det nok hylden, som leverede størsteparten af lægemidlerne, og både bær, blomster, blade og bark blev benyttet i folkemedicinen. Frugter og bær blev brugt til fremstilling af most, der kunne drikkes til daglig eller bruges til at dyppe grøden i, i stedet for mælk eller øl. Men det var også muligt at fremstille »en kraftigere most«, f.eks. stikkelsbærvin. Til madlavning kunne æbler og pærer steges og spises med flæsk, kød eller fedtegrever, koges sammen med gryn til vælling osv.

Endnu kan man være heldig og rundt omkring finde gamle haver, der rummer de gamle elementer. Sådanne haver er et stykke levende kulturhistorie, men havekunsten arbejder som bekendt med foranderlige materialer, hver have er et flygtigt kunstværk, og navnlig de senere år har været ødelæggende for de gamle anlæg. De er arbejdskrævende og harmonerer ikke altid med nutidens fritidsvaner. Græsslåmaskinen skal frem, helst uden forhindringer, leg og spil kræver øgede arealer. De gamle haver er forlængst blevet utidssvarende, og efterhånden som de gamle bondehaver på landet forsvinder, får haverne, som er genskabt på museet, en stadig større værdi som kilde til en svunden tids havekultur.

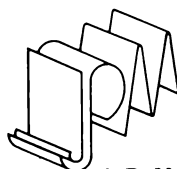
Mette Skovgaard

# TRYKKERGAARDEN

HUMLEHAVEN · SKIBBROGADE 5 · 6200 AABENRAA · 74 62 63 66

WINDS  
BOGTRYKKERI A/S

Gravene 12 · 6100 Haderslev · Tlf. 7452 2231



J. P. MØLLER  
BOGBINDERI A/S  
CHRISTIANSFELDVEJ 70  
DK-6100 HADERSLEV  
TELEFON 74 52 13 61



Apotekergade 4 · Haderslev  
Tlf. 74 52 27 03

BOGHANDEL

**ENGEL**  
STÆRKT SOM BARE...



**NCC RASMUSSEN & SCHIØTZ**

NCC Rasmussen & Schiøtz Byg A/S  
Elvej 2 A – 6000 Kolding  
Telefon 79 31 66 00 · Fax 79 31 66 66

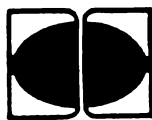
**P.J.SCHMIDT A/S**  
VOJENS

# SYDBANK

# Fuglsang

*Den ka'  
vi li' ...*

**cb carl c. biehl**  
6300 Graasten      6200 Aabenraa  
Tlf. 74 65 10 16      Tlf. 74 62 35 26



**Thomsens  
Boghandel**



**STORT UDVALG I HÅNDBØGER**

Storetorv 2 · 6200 Aabenraa · Tlf.: 74 62 37 20 / 74 62 22 29





## POSTADRESSERET BLAD - ODENSE

# ... Aktiv i grænselandet ...

**F**olkeafstemningen i 1920 delte Sønderjylland ved Skelbækken. To nationale mindretal opstod, og anerkendelse af disse er en vigtig forudsætning for et godt samarbejde på tværs af landegrænsen.

Der hersker gode forhold mellem mindretals- og flertalsbefolkning, - men stadig er der forskel på dansk og tysk. Ca. 50.000 sydslesvigere ønsker at leve som danske i det tyske samfund. En af forudsætningerne for et aktivt dansk kulturelt og folkeligt liv i Sydslesvig er støtten fra Danmark. Den giver midler til drift af danske børnehaver og skoler - ungdoms- og kirkeligt arbejde - biblioteker og meget mere.



Den danske stat og Grænseforeningen yder og formidler denne støtte.

En stor medlemsskare i Grænseforeningen er det folkelige grundlag for, at dette fortsat kan ske.

**Bliv medlem  
af GRÆNSE-  
FORENINGEN**

*»Det er Grænseforeningens formål at virke til støtte for danskheden i grænselandet - særligt syd for grænsen, samt at styrke og udbrede kendskabet til grænselandets forhold«*

**Protector:**

**Hans Kongelige Højhed Prins Joachim**

Årskontingentet varierer i lokalforeningerne omkring 100,- kr. For dette beløb får du fire gange om året bladet »GRÆNSEN«, - Grænseforeningens smukke årbog samt indflydelse på det lokale arbejde i din egen kreds.

Ring eller skriv efter Grænseforeningens brochure: Postboks 1530, Peder Skrams Gade 5, 1020 Kbh. K. Tlf. 33 11 30 63 eller hos den lokale formand.

**Tønder Amt**

Svend Kristiansen  
Østerbyvej 32  
6280 Højer  
tlf. 74 78 32 15

**Haderlev Vesteramt**

Sigrid Andersen  
Rangstrupvej 20  
6534 Agerskov  
tlf. 74 83 31 56

**Haderslev Østeramt**

Lisbet Skau  
Hasselvej 4  
Hammelev  
6500 Vojens  
tlf. 74 50 79 22

**Sønderborg Amt**

Marie Hess  
Frydenlundvej 5  
6430 Nordborg  
tlf. 74 45 61 91

**Aabenraa Amt**

Ove Nissen  
Dalsmark 3  
6300 Gråsten  
tlf. 74 65 07 45

