



Dette værk er downloadet fra Danskernes Historie Online

Danskernes Historie Online er Danmarks største digitaliseringsprojekt af litteratur inden for emner som personalhistorie, lokalhistorie og slægtsforskning. Biblioteket hører under den almennyttige forening Danske Slægtsforskere. Vi bevarer vores fælles kulturarv, digitaliserer den og stiller den til rådighed for alle interesserede.

Støt Danskernes Historie Online - Bliv sponsor

Som sponsor i biblioteket opnår du en række fordele. Læs mere om fordele og sponsorat her: <https://slaegtsbibliotek.dk/sponsorat>

Ophavsret

Biblioteket indeholder værker både med og uden ophavsret. For værker, som er omfattet af ophavsret, må PDF-filen kun benyttes til personligt brug.

Links

Slægtsforskernes Bibliotek: <https://slaegtsbibliotek.dk>

Danske Slægtsforskere: <https://slaegt.dk>

SØNDERJYSK MÅNEDSSKRIFT



med nyt om Sønderjylland

- historie
- kultur
- erhverv
- kunst
- dagligliv
- byer
- personer
- egne
- bøger
- museer

i fortid og nutid



Udgivet af

Historisk Samfund for Sønderjylland



AABENRAA BOGTRYKKERI

Leif Mogensen & Søn

Vestermarksvej 21 · 6200 Aabenraa

Telefon 74 62 25 49 · Telefax 74 62 14 12

... tryksager af enhver art

IDRÆTSHØJSKOLEN I SØNDERBORG

Tilbyder højskoleophold med lederuddannelse i en selvvalgt idrætsgren.

Vælg mellem 17-, 23- eller 40 ugers ophold.

Desuden 1-ugers kurser i juli og august.

Ring efter vor brochure

Tlf. 7442-1848

Aabenraa Fotosats

FOTOSATS · DESK TOP · WEB-DESIGN · FARVEKOPIERING

Aabenraa Fotosats ApS · Nybro 6 · 6200 Aabenraa

Tlf. 74 62 42 44 · Fax 74 62 42 48 · E-mail: aafoto@post3.tele.dk

GRAM

– til dig, der tænker
lidt længere



Revisions- centret A/S

REGISTRERED E REVISORER FRR

Haderslevvej 6 74 62 49 49

Fax 74 62 49 50

6200 Aabenraa

JYDSKE VESTKYSTEN



AS Brødr. Müller

Gas Equipment

Vollerup, 6400 Sønderborg

SKIFTER  BIL

VOLVO

For Borgere og
Borgerinder

RESTAURANT
KURSUSCENTER

Haderslevvej 7
6200 Aabenraa
Telefon 74 62 28 48
Telefax 74 63 12 48



FOLKEHJEM

OVE ARKIL A/S

CIVILINGENIØR

ENTREPRENØR

HADERSLEV

Spindegården

BOLIG - og
KIRKETEKSTILER

Design: Hanne Vedel

SØNDERJYSK MÅNEDSSKRIFT



NUMMER 7/8
JULI/AUGUST

1999

Sønderjysk Månedsskrift

Udgivet af
Historisk
Samfund
for Sønderjylland



Abonnementspris
150 kr. årligt incl. moms
og forsendelse.

Enkeltnumre 20 kr. pr. stk.

Farvelagte eller udvidede
enkeltnumre 30 kr. pr. stk.

Ekspedition:
Haderslevvej 45
6200 Aabenraa
tlf. 74 62 46 83.

Kontortid ma.-to. kl. 9-14.

Redaktion:
Kim Furdal (ansv.)
Institut for
Sønderjysk Lokalhistorie
6200 Aabenraa

Lennart Madsen
Haderslev Museum
6100 Haderslev

Carsten Porskrog Rasmussen
Fredenshøj 28
6200 Aabenraa

© Sønderjysk Månedsskrift
og forfatterne

Sats/montage: Aabenraa Fotosats ApS
Tryk: Winds Bogtrykkeri A/S,
Haderslev

I dette nummer:



Indberetning fra en alsisk præst i 1600-årene 163
I 1690 indsendte præsten ved Tandslet kirke, Samuel Sørensen Steenløse en indberetning til Fyns Stift om forholdene i sognet. En studiegruppe i Tandslet har i de sidste par år oversat indberetningen og sammenholdt oplysningerne med andre kilder. Cand. oecon Arne Nørregaard, Tandslet, fremlægger her resultaterne.

Gravhøje under marken. Megalitgravene ved Benniksgård ved Rinkenæs 170
Heldet var med arkæologerne ved Haderslev Museum, da de i 1997 foretog en udgravning af en neolitisk gravplads ved Benniksgård i forbindelsen med anlæggelsen af en golfbane. Her fortæller arkæologerne Silke Eisen-schmidt og Nis Hardt, Haderslev Museum, hvad der dukkede op af jorden.

De lokalhistoriske årbøger 1998 178
I alt 21 lokalhistoriske foreninger og arkiver udgav omkring årsskiftet 1998/99 en lokalhistorisk årbog. Leder af Institut for Sønderjysk Lokalhistorie, Kim Furdal, har set på årgangen og budskabet i nogle af årbøgernes mange erindringer.

Det sker - på de nordslesvigske museer 188

Bognyt 190

Bagsiden om forsiden 192
Af de mange oldtidsminder, der engang prydede landskabet, er mange siden gået tabt. Det gælder også storstensgravene, dysserne og jættestuerner. Arkæolog Erik Jørgensen, Haderslev Museum, fortæller deres historie og beretter om det kollektive hukommelsestab, som bl.a. kirkebyggeri, vejanlæg og intensiv landbrugsdrift har efterladt.

Forsidebillede:

Købmand Johan Johansen, Stevelt, i færd med at slå store sten til skærver. I 1927 blev denne langdysse ikke anset for at være bevaringsværdig. Foto: Haderslev Museum.

Indberetning fra en alsisk præst i 1600-årene

Af ARNE NØRREGAARD

En studiekreds bestående af en halv snes medlemmer af Lokalhistorisk Arkiv for Tandstlet Sogn har i et par år arbejdet med forskellige gamle håndskrifter fra bl.a. arkivet i Tandstlet og fra Landsarkivet i Aabenraa. Nærværende indberetning stammer fra Tandstlet Præstegård. Deltagerne har oversat den fra 1600-tals gotisk håndskrift og derpå bearbejdet materialet og fundet kilder til belysning af forholdene i 1600-årene og de mange egenartede detaljer i indberetningen. Cand. oecon. Arne Nørregaard, Tandstlet, fremlægger her resultaterne.

Indledning

Pastor Samuel Sørensen Steenløse har i 1690 indsendt en indberetning til Fyens Stift om forholdene i sit sogn, Tandstlet på Als. Han har samtidig egenhændigt lavet en kopi (afskrift) af indberetningen, og denne afskrift har været omhyggeligt opbevaret i præstegården i mere end 300 år. Han har fået afskriften attesteret af en sekretær i stiftet med følgende påtegning:

»At dette er en rigtig udskrift og lige lydende med den her i Fyens Stifts Kiste forvarede optegnelse paa Tandstlet Kalds tilliggende, det bliver hermed af mig qva Secretario Epihcopi, attesteret.«¹⁾

Indberetningen fortæller mange væsentlige ting om livet i en alsisk landsby i slutningen af 1600-årene og giver et betydningsfuldt bidrag til de lokalhistoriske forhold. Samtidig afslører indberetningen en noget utilfreds præst, der synes, at hans indtægter er alt for små.

I 1600-årene var det almindeligt, at latinisere sit navn. Samuel Sørensen

Steenløse kaldte sig derfor Samuel Steenlosius. Han var født i nabosognet Hørup i 1640 som søn af Pastor Søren Nielsen Steenløse og Magrethe Johansdatter Monrad.

Efter studentereksamen i Sønderborg i 1659 og et kort ophold ved universitetet i Leipzig blev han præst fra Københavns universitet i 1664. Umiddelbart efter begyndte han som præst i Tand-



Tandstlet prædikestol fra 1576. Indskriften nederst på prædikestolen lyder »Salige er de som hører Guds ord«. Foto: Arne Nørregaard.

slet. Han blev gift den 27. juli 1664, men allerede 1½ år efter døde hans kone. Han giftede sig senere med en pige fra Sønderborg, Synned Mathiasdatter Platen. De fik to sønner, Johannes og Severin. Severin efterfulgte faderen som præst i Tandslet ved dennes død i 1697.

Alle disse personlige ting er ikke nævnt i indberetningen, hvis første afsnit lyder således:

»Extracte af den ifølge Kongel. Aller-naadigste Befaling i Aaret 1690 indrettede Protokol over Præste og Degnekalds Indkomster og Tilliggender i Fyens Stift, saavidt Tandslet Sognekald paa Alsøe angaar.«

Indberetningen er indsendt til Fyns Stift, fordi Als, bortset fra Sønderborg og Kegnæs sogne, ligesom Ærø i gejstlig henseende hørte under bispestolen i Odense og altså i gejstlige sager fulgte dansk lovgivning. Øverste myndighed i kirke- og skolesager var ikke Tyske, men Danske Kancelli.²⁾ Præsterne her var underlagt Christian V's Danske Lov og anden dansk lovgivning i deres embedsførelse, men deres retslige forum lå i Slesvig. Bortset fra sådanne undtagelser var Christian V's Danske Lov kun gældende i kongeriget. Loven var indført i 1683 og altså næsten ny, da Stenlosius skrev sin indberetning.

Christian V var Danmarks første arvekonge. Flere steder i indberetningen viser Stenlosius sin ydmyge beundring og taknemlighed over for kongen. Således skriver han et sted:

»For hvilken allersom største Kongelig Naade ville den evige og almægtige Gud være min allernaadigste Arve-Konges og Herres største Bøn: Og Hands Kongl. Mayst. bevare med Langt Levnet og Lyksaligt regimente i Naade Begave og velsigne.«

Matrikulering og opmåling

»Præstegaardens Takst findes ikke i Ma-

triculen. Saasom ingen Land-Maaling her paa Landet er foretaget.«

Men alligevel får vi en meget detaljeret oversigt.

»Præstegaardens Capacitet med sine tilliggende grunde, agre og Engsletter ved navn specificerede som følger:«

Vi vil ikke gengive oversigten her, men Tandslet Præstegård var sandelig en gård af anseelig størrelse. Små 40 hektar, hvoraf præstegaardens egen hustoft var 2½ ha og et præstesnid (skov- og engområde) på 7 ha i et andet ejerlav i Tandslet Sogn (nord for Tandsholm skoven og måske en mindre del af denne).³⁾ Resten, omkring 30 ha, lå spredt mellem landsbyens øvrige jord på de tre af sognets fire vange: Søndermarken og Nørremark i Tandslet ejerlav og Jestrupmark i Ertebjerg ejerlav. Jorden var fordelt på 140 agre i 30 åse (skifter), hvoraf enkelte lå i nabosognene. Oversigten er særdeles værdifuld fra en lokalhistorisk synsvinkel, idet den opremser navnene på alle 30 åse, hvori præstegaarden havde agre, og disse 30 udgør formentlig alle eller omtrent alle åse i bymarkerne.

Stenlosius nævner flere gange om agrene, at de er ringe eller endog uduelige, og han er utilfreds med, at han ikke har græs og hø nok:

»Paa Græsgang og Folder findes her paa stedet største Brøst, saa jeg baade sommer og vinter for endeel af mine heste maa kjøbe Græs og Foder. Og jeg med alle neppe 14 eller 15 Læs Høe Kand avle til præstegaarden.«

Om selve overtagelsen af præstegaarden skriver han:

»Præstegaarden, dens Bygning og Beskaffenhed er ikkun slet og ring er ogsaa Lige ved andre her paa Landet for 100 Rd blevne indløst og betalt.«

Han mener altså, at han med 100 rigsdaler har betalt rigeligt for præstegaarden. Med datidens prisniveau svarer det til ca. 50 tønder byg.



Tandslet kirke set fra øst med kirkens apsis. Kirken er den eneste på Als med apsis. Foto: Arne Nørregaard.

Muligheden for, at præster selv kunne købe deres præstegård, blev skabt som et af gejstlighedens privilegier efter enevældens indførelse i 1660. Der blev samtidig fastsat et maksimumbeløb på 500 slettedaler (= 333 rigsdaler) for overtagelsen. Ordningen blev senere stadfæstet i Christian V's Danske Lov fra 1683.⁴⁾

Skønt Stenlosius synes, at præstegårdens bygninger er »slet og ring«, så er de dog kun 30-35 år gamle. Det ved vi, fordi han senere i beretningen fortæller, at præstegården er brændt i hans forgængers tid (1651-64).

Tidligere præster og kapellaner

Selvom Stenlosius var født og opvokset i nabosognet Hørup, kan det undre, så lidt kendskab til og interesse han har for

det, der er sket i Tandslet før hans egen tid. Således ved han - skønt præstesøn - næsten intet om sine forgængere:

»Pastorer et Præpositi a tempore Uformationes, hvo og hvormange de have været, derom finder jeg ingen Efterretning, undtagen hvis jeg af gamle folk udspørge kunde, saa have mine Antecessores i Kaldet været: ⁵⁾

H: Jerre Provst

H: Hands Pottuelsen

H: Jørgen Jespersen

H: Hands.«

Han nævner ikke præsternes præcise navne, men muligvis de navne (på al-sisk dialekt?), som folk i sognet har anvendt. Præsternes fulde navne er: ⁶⁾

Henrik Bruhn ca. 1587-99, provst 1592

Hans Poulsen Rhode 1599-1627

Jørgen Jespersen Rhode 1627-51

Hans Petersen Gensmer (Gensomerus) 1651-64.

Stenlosius ved naturligvis, at der hører en kapellan til præsteembedet, men derudover kan han ikke fortælle meget, måske fordi Capellaniet for nogle år siden er brændt. ⁷⁾

»Af Høj-Kongl. Naade og mildhed er jeg fattige mand med Cappellaniet her paa steden Benaadet hvilket efter allernaadigste Kongl. Forordning efter Præstens død her paa steden, saa vel som de andre Capellanier her paa Landet, er Deputered til hands efterlevende Enkes ophold og Underholdning.

Men hvis grund og tiende i sær til Capellaniet monne henhøre, Kand jeg ikke egentligen udspørge eller erfare, eftersom for mange aar siden Præstegaardens og Capellaniets grund og indkommen her paa steden, haver været til habes fjøede: og til oven Bemelte Korntiende og grund henregnes ogsaa hvis grund og tiende Capellanen har haft, da hand var her paa steden.

Annex-Gaard er her ingen: Capellani-
et er for nogle aar siden afbrændt, og er
et ringe Gade-Huus igen paa dens sted
op Bygt.«

Indtægter ved præstegerning:

Den vigtigste indtægt var korn- og kvæg-
tiende. Korntiende blev ydet i korn, mens
kvægtiende var afløst af faste pengeaf-
gifter. Desuden havde præsten indtæg-
ter i form af gaver fra menigheden, det
såkaldte højtidsoffer, på de store hellig-
dage. Endelig modtog både præst og
degn også betaling, de såkaldte »acci-
denter«, for at udføre kirkelige handlin-
ger.⁸⁾

Korn- og kvægtiende:

»Decimantens have tilforn været 51 Boels-
mænd som næsten alle have ganske smaa

og ringe gaarde, af samme er 4 øde, dog
de, som grunden bruge, have heraf hid-
indtil udreed den sædvanlige Korn-ti-
ende, mens Qvægtiende og anden ret-
tighed af samme Boel nægtes og forehol-
des mig. Lige tvært imod min Allernaadigste
Heres og Arve Konges udtrykte
Loves Bogstaver:

Kaadener heller Gade-Huse menes ere
43 af hvilke jeg intet nyder uden Een
ringe offerpenge og til Qvægtiende af de
fleeste fast intet, og foruden disse 43 er 7
Gade-Huse her i Menigheden slet øde.⁹⁾

Korntiende, som oppebæres af be-
meldte Boelsmænd er: Rug 11 tdr og 7
skjæp. Byg 70 tdr og 1/2 skjæp Havre 140
tdr 3 skjæp. Af boghvede ærter gives in-
tet.

Qvægtiende er slet, her gives af en
Kalv, qvier og Lam 1 Skilling, 2 af et Føl
og Bistade. Og naar samme Qvægtiende
paa det Højeste Beregnes, Kand jeg i
sandhed vidne, at jeg endnu aldrig no-
get aar har faaet over 6 Rd, samt nogle
faae Lam, men vel de fleste aar ikke faaet
over 20 heller 24 Rd.«

Højtidsoffer:

»Offeret som gives paa de høje fæster
beløber sig 14 under tiden ogsaa vel 15
Rd.«

Betaling for kirkelige handlinger:

»Men hvor ganske ringe mine andre
acordentier ere for børn at døbe, Quin-
der at indbede og Lig at begrave, det ved
den allerhøjeste gud Bedst.

St. Hans, Jule og Paaske rente gives
mig ikke.«

Et forsigtigt skøn fører til, at præstens
årlige indtægt fra disse tre kilder har
udgjort knap 300 Rd. Til sammenligning
kan anføres, at en arbejdsmand i Helsin-
gør eller Ribe om sommeren fik 20 skil-
ling og om vinteren 16 skilling pr. dag,
hvis han var på egen kost, altså en årsløn
på knap 60 Rd.¹⁰⁾

Sogne Præster til Tandslet		
Niels Nielsens	1740	1740
Georgius Caspari	1741	1741
Johannes Pahl	1742	1742
Georgius Caspari	1743	1743
Samuel Steenløse	1744	1744
Mathias Steenløse	1745	1745
Mathias Steenløse	1746	1746
Mathias Steenløse	1747	1747
Mathias Steenløse	1748	1748
Mathias Steenløse	1749	1749
Mathias Steenløse	1750	1750
Mathias Steenløse	1751	1751
Mathias Steenløse	1752	1752
Mathias Steenløse	1753	1753
Mathias Steenløse	1754	1754
Mathias Steenløse	1755	1755
Mathias Steenløse	1756	1756
Mathias Steenløse	1757	1757
Mathias Steenløse	1758	1758
Mathias Steenløse	1759	1759
Mathias Steenløse	1760	1760
Mathias Steenløse	1761	1761
Mathias Steenløse	1762	1762
Mathias Steenløse	1763	1763
Mathias Steenløse	1764	1764
Mathias Steenløse	1765	1765
Mathias Steenløse	1766	1766
Mathias Steenløse	1767	1767
Mathias Steenløse	1768	1768
Mathias Steenløse	1769	1769
Mathias Steenløse	1770	1770
Mathias Steenløse	1771	1771
Mathias Steenløse	1772	1772
Mathias Steenløse	1773	1773
Mathias Steenløse	1774	1774
Mathias Steenløse	1775	1775
Mathias Steenløse	1776	1776
Mathias Steenløse	1777	1777
Mathias Steenløse	1778	1778
Mathias Steenløse	1779	1779
Mathias Steenløse	1780	1780
Mathias Steenløse	1781	1781
Mathias Steenløse	1782	1782
Mathias Steenløse	1783	1783
Mathias Steenløse	1784	1784
Mathias Steenløse	1785	1785
Mathias Steenløse	1786	1786
Mathias Steenløse	1787	1787
Mathias Steenløse	1788	1788
Mathias Steenløse	1789	1789
Mathias Steenløse	1790	1790
Mathias Steenløse	1791	1791
Mathias Steenløse	1792	1792
Mathias Steenløse	1793	1793
Mathias Steenløse	1794	1794
Mathias Steenløse	1795	1795
Mathias Steenløse	1796	1796
Mathias Steenløse	1797	1797
Mathias Steenløse	1798	1798
Mathias Steenløse	1799	1799
Mathias Steenløse	1800	1800

Præstetavlen i Tandslet kirke fra ca. 1800 med
indberetningens forfatter Samuel Steenløse som
nr. seks på listen. Foto: Arne Nørregaard.

Antal gårde og huse:

Indberetningen vedrørende korn- og kvægtiende (se ovenfor) er også interessant fra en anden synsvinkel.

Vi får at vide, at der i Tandslet Sogn er 51 bol i 1690. Dette antal har formentlig været næsten uforandret siden middelalderen og holder sig med få ændringer konstant helt frem til 2. halvdel af 1900-årene. Antallet af kådnere og inderster (gadehuse) er vanskeligere at følge. Antal kåd synes dog ikke at have ændret sig meget fra midten af 1600-årene til midten af 1800-årene.¹¹⁾

»Paa præstegaards grunden er opbygte 10 ringe Gade-Huse. Ligger ikke meere grund til et hvert af dennem end et Lidet Stykke Kaalgaards Land, de fattige folk som boe i dennem giver nogle 4, nogle 5, nogle vel ogsaa 6 Rd til aarlig afgift.«

Inderstesteder var jordløse huse, der kun havde en kålgård. De kunne ligge på »gadegrund« (landsbyens fællesgrund), eller de blev af en bolsmand eller præsten lejet ud mod et særligt vederlag.¹²⁾ Indberetningen viser, at der i Tandslet sogn var ti præsteinderster. Også dette tal har holdt sig konstant længe, formentlig til midt i 1800-årene.

Man ved ikke, hvor de ti præsteinderstesteder har ligget, men sandsynligvis har kun en enkelt eller to eller måske endda slet ingen ligget på præstegårdens egen toft.

Indberetningen viser imidlertid, at ikke alle gårde og huse var beboet i 1690. Lad os repetere lidt fra det foregående:

»...tilforn have været 51 Boelsmænd, som næsten alle have ganske smaa og ringe gaarde, af samme er 4 øde.

...foruden er 7 Gade-Huse her i Menigheden slet øde.«

Vi er i slutningen af 1600-årene, det måske uroligste og blodigste århundrede i danmarkshistorien. Trediveårskrigen 1618-1648, svenskekrigene med de

ydmygende tab af Skåne, Halland og Blekinge i 1658 og kampen om København i 1660. Svenske og polske styrker, nærmest horder af hærgende og plyndrende lejesoldater med kopper og pest-epidemier i hælene. Lægerne var magtesløse. De kunne kun anbefale åreladning og afføringsmidler! Resultatet var næsten givet på forhånd, i lange perioder lå dødstillene væsentligt over fødselstillene.

Mange bønder blev tvangsudsikret til fremmed krigstjeneste, bøndergården brændt af eller i bedste fald ikke vedligeholdt, husdyrholdet svandt ind, og der var ingen korn til udsæd. Resultatet var befolkningsnedgang, ødegårde og udbredt fattigdom. Stenlosius' indberetning viser, at efterveerne af ulykkerne endnu i 1690 langt fra var overstået. Der var stadig gårde og huse, der lå øde.

Andre indtægter:

Stenlosius' kritiske holdning over for sit økonomiske udkomme fortsætter. Han savner både brænde, olden og andre begunstigelse:

Brænde og olden

»Saa er her ogsaa ved Præstegaarden hverken fri Ildebrand eller olden, men Lider for Baade dele største trange i det her paa Præstegrunden ere ikkun kun nogle faae og de sammen ganske smaa Eege hen paa 1 eller 2 Læs veed at finde.¹³⁾ Saa jeg fattige mand min ildebrand paa det dyreste maa kjøbe, undtagen hvis jeg hidindtil af Kongl. Mayst. mildhed er Benaadet med, saa ofte udvisning i Skoven er skeet, med forføjede allerunderdanigste og ydmygeligste Bøn jeg endnu fremdeles den Høj-Kongl. Naade maatte have, endnu herefter noget Lidet til Brænde Veed af Hands Kongl. Mayst. Skove at nyde, hvilken beteede Høj-Kongl. Naade, Kongernes Konge den allerhøjeste Gud, min allernaadigste Arve

Konge og Herre, med tusindfoldig vel-sig-nelse i naade Belønne vil.«

Andre begunstigelser:

»Angaaende Beneficia saa er jeg af høje-ste Kongl. Naade Benaadet med Capel-laniet her paa steden hvorom allerede er meldet.¹⁴⁾ I det øvrige saa haver jeg in-gen tillæg, som kan agtes pro Auctuorio Stipendie.¹⁵⁾ Ikke heller Legata eller af-gift af Sædegaarde af hvilken ingen her i Sognet findes.«¹⁶⁾

Byrder:

Til gengæld synes byrderne ham over-vældende. Han nævner dels en afgift, som han må betale til sin bortviste for-gængers hustru:

»Enke, som jeg giver afgift, haver jeg ingen, mens har givet min Sal. Formands Hustru, som blev Lemovered fra steden i 26 aar aarligen 8 Byg, hvilket mig fatti-ge mand fuld havt Trukket.«¹⁷⁾

Og dels gentager han det tidligere nævnte om de fire ødebol:

»Saa findes og i Sognet 4 ødeboel, af hvilke om endskønt jeg deraf nyder den sædvanlige Korn-Tiende, saa formenes mig dog anden rettighed, hvilke de, som samme Bøndergaardes Jorder lejet have og Bruge, mig være skyldige at give.«

Andre Forhold:

Fattighus og skole findes ikke, og de fleste af tidligere præsters optegnelser og andre dokumenter er forsvundet ved præstegårdens brand i forgængerens tid:

»Hospitia pauperum Scholæ publi-co findes her i Sognet ingen saa ej hel-ler.«¹⁸⁾

Documenta Publica som Præstens ind-komme er vedkommende findes ingen, uden nogle gamle og fast sønderrevne Charteker af hvilke mand intet vist Kand have at fatte.¹⁹⁾ Kand være de ere op-brændte med Præstegaarden, da den i min Sal. Formands tid formedelst ska-

delig ildebrand lagdes i aske eller ellers i anden maade distraherede.«²⁰⁾

Kirkens indtægter og udstyr:

Indberetningen slutter med en kort om-tale af kirkens indtægter og udstyr:

Indtægter:

»Kornet som aarligen ydes til Kirken ere:
Rug 3 td 3 Skjp, Byg 22 td 1 Skjp, Havre 47 td.

Hvilket Korn aarligen af Præsten paa steden efter udgangen Kongelige befal-ling efter den forsvarlige taxt Betales:

1 td Rug 4 Rd, 1 td Byg 2 Rd 12 sk, 1 td Havre 1 Rd 4 sk.«

Præsten skal altså ud af sin samlede indtægt ved præstegerning og ved præ-stegårdens drift betale ca. 100 Rd til kir-ken. Ydelsen er fastsat som en bestemt mængde korn, men udregnet efter en officiel takst, sandsynligvis kapiteltak-sten.

Udstyr:

»Ornamenterne og Inventarium ere:

En Sølv Kalk og Disk, som den Sal. Førstinde Anna til Slesvig Holsten til Kirken forærede eftersom tilforne en af tin var paa steden.²¹⁾ Messehagel findes ingen, thi den med Kalk og Disk i Fjen-dernes tid er bortrøvet. - I steden for den tin Kalk og Disk, som brugtes ved de syges Communion har jeg min Gud til ære og min kjære Menighed til Tjeneste af min ringe og fattige formue foræret en Liden Sølv Kalk og Disk.

Toe Messing Lyse Stager paa Alteret.
En Messe-skjorte.

Tre Klokker, 2 store i Klokke-Huuset og en Liden i Spiiret.

Et Messing-Bekken i Fonten.

Et Alter klæde.

Bøger findes ingen, uden nogle faa af Sal. Lutheri Tomi....«

Bemærk, at Stenlosius både omtaler den sølvkalk og disk, som Hertug Johan

Christian af Sønderborgs enke, fyrstinde Anna, i 1665 har foræret til kirken, og den sølvkalk og disk, som han selv »af sin ringe og fattige formue« har skænket kirken til brug ved sygebesøg.

Messehagelen er sammen med den oprindelige sølvkalk og disk blevet røvet under svenskekrigen (»i fjendernes tid«) i slutningen af 1650'erne. Klokkerne eksisterer ikke mere; de blev udskiftet i 1740'erne med klokker, der i øvrigt blev støbt om i 1887/88.²²⁾

Messinglysestagerne er sengotiske, hvilende på tre løver. Messingbækkenet fra omkring 1550-75 er tysk med den habsburgske dobbeltørn. Initialer og årstal er indgraveret i 1634 og 1678. Dette dåbsfad er nu sammen med den oprindelige middelalderdøbefont af kalksten fra Gotland deponeret på Museet på Sønderborg Slot.²³⁾

Afslutning

»At jeg alt dette som foreskrevet er saa vidt som mig muligt var at udspørge og erfare, med Kirken og Præstens intrader saaledes forholder

vidner med egen Haand
Samuel Stenlosius Past loci.
Tandslet d. 14 october
Anno 90.«

- 1) Det har ikke været muligt med sikkerhed at tyde sekretærens underskrift.
- 2) H. P. Clausen: »Dansk og tysk på Als 1812-48« i Sønderjydske Årbøger 1965.
- 3) Indberetningen anvender ørtug og skæpper havrelænd. (1 ørtug = 20 skæpper havrelænd = 0,9423 hektar).
- 4) J. Slettebo: »Præstegårde på Als og Sundeved«, Historisk Samfund for Als og Sundeved 1966, s. 13.
- 5) Pastorer og forgængere i tidens løb. Forgængere.
- 6) H. V. Gregersen: »Slesvigs Historie«, s. 686.



Kirkens kalk og disk, som Tandslet kirke i 1665 fik foræret af fyrstinde Anna til Slesvig og Holsten, efter den tidligere tinkalk var blevet røvet. På foden ses et støbt krucifiks, og på den anden side, der ikke kan ses på billedet, er der indgraveret »A.H.Z.S.H.« for Anna Herzogin zu Schleswig-Holstein. Foto: Arne Nørregaard.

- 7) Medhjælper i forbindelse med f.eks. alderdom og sygdom.
- 8) Henning Mathisen: »Hertugens Folk«, Studier udgivet af Hist. Samfund for Sønderjylland, nr. 7, 1992.
- 9) De, der skal give tiende. Heller = eller.
- 10) Poul Thestrup: »Mark og skilling, kroner og øre«, Rigsarkivet/G E C Gad 1991.
- 11) Se Trap Danmark, 5. udgave, Åbenrå-Sønderborg Amter side 1257 sammenlignet med H. P. Clausen og Jørgen Paulsen: »Augustenborgerne«, side 186.
- 12) Se note 8.
- 13) Brænde.
- 14) Begunstigelser.
- 15) Understøttelse.
- 16) Pengegaver.
- 17) Salige = afdøde. Bevilget afsked.
- 18) Fattighus. Offentlig skole.
- 19) Offentligt skrift. Omslag til dokumenter.
- 20) Ødelagte.
- 21) J. Raben: »Minder fra Tandslet Sogn«, Historisk Samfund for Als og Sundeved 1956, side 15.
- 22) J. Raben: »Minder fra Tandslet Sogn«, Historisk Samfund for Als og Sundeved 1956, side 18.
- 23) Trap Danmark, 5. udgave bind X, 3.

Gravhøje under marken

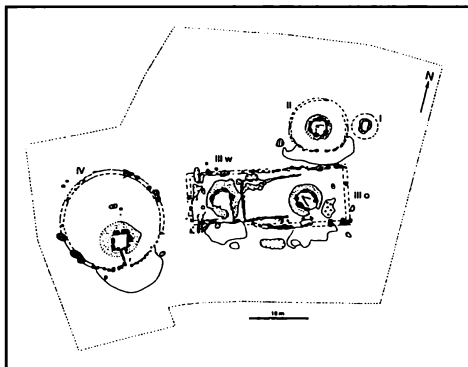
Megalitgravene ved Benniksgård ved Rinkenæs

Af SILKE EISENSCHMIDT og NIS HARDT

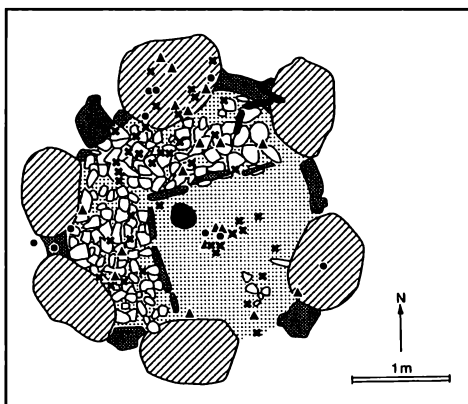
Det er sjældent, at man får lejlighed til at totaludgrave en neolitisk gravplads. Heldet var derfor med arkæologerne, da de i 1997 skulle foretage en udgravning ved Benniksgård i forbindelse med anlæggelsen af en golfbane. Arkæologerne Silke Eisenschmidt og Nis Hardt fortæller her om, hvad der dukkede op af mulden. Artiklen er oversat fra tysk af Lillian Matthes

I forbindelse med anlæggelsen af en golfbane på godset Benniksgårds marker blev det i maj 1997 nødvendigt for Haderslev Museum at foretage en undersøgelse af en gravhøj, der allerede var blevet registreret ved sognebeskrivelsen i 1922. Udgravningen af højen, der kun delvis befandt sig på det stykke jord, der var blevet frigivet til udgravning, tog kun nogle få dage. Ildskørnet flint og enkelte tørmursfliser tydede på tilstedeværelsen af en megalitgrav (storstensgrav). Ca. 120 m vest for gravhøjen blev vi opmærksomme på en lille forhøjning på en mark. Her fandtes mere ildskørnet flint og tørmursfliser. 40 m sydvest for denne forhøjning fandtes to store sten, som godsejer Mads Friis gjorde os opmærksomme på. Efter at muldjorden var blevet afrømmet med en gravemaskine, kunne det konstateres, at det ikke kun drejede sig om resterne af en overpløjet megalitgrav, men om hele fem anlæg, der lå tæt ved siden af hinanden.

På det højeste sted fandtes en rundhøj med polygondysse (anlæg II). Det er her, den ildskørnede flint kommer fra. Umiddelbart øst for denne rundhøj lå en



Oversigtstegning over det samlede anlæg. Romertallene angiver gravkammerenes numre. Haderslev Museum



Tegning af gravkammer II. Man ser tydeligt den vinkelformede skillevæg. Brolægningen har sandsynligvis givet plads til to begravelser. De små signaturer betegner fund i gravkammeret. X = skår, trekant = flint og cirkel = ravperle. Haderslev Museum.

mindre høj med en lille dysse (anlæg I). Dette er sandsynligvis det ældste af anlæggene. Kun ca. tre meter syd for rundhøjen fandtes en øst-vest-orienteret langhøj med to polygonaldysser (anlæg III øst hhv. III vest). Der kan skelnes mellem flere byggefaser i langhøjen. Det yngste anlæg befandt sig ca. fem meter vest for langhøjen som forlængelse. Det drejer sig om en rundhøj med en lille kvadratisk jættestue.

Anlægget synes at være blevet anlagt over en periode på 200 år, fra ca. 3400 til 3200 f. Kr. (tidlig neolitikum C til mellemneolitikum A I). Anlæggene blev sikkert brugt til begravelser indtil slutningen af tragtbægerkulturen og i begyndelsen af enkeltgravskulturen (omkring 2800 f. Kr.). Den arkæologiske udgravning varede fra begyndelsen af maj til begyndelsen af december 1997.

Topografi

Lokaliteten ligger mellem Sønderborg og Flensborg ved Flensborg Fjords nordlige bred ved Rinkenæs, over for Glücksburg. Man har en flot udsigt over fjorden fra fundstedet. Megalitgravene ligger altså på typisk skrånende terræn. Terrænet skråner jævnt mod syd fra Benniksgård (40 m DNN) ned mod fjorden. Sydvest for gravene ved 25 m DNN går det ret stejlt ned til en sø (8 m DNN). Gennem søen løber en lille bæk, der kommer nordfra og ender ved Stranderød, hvor den løber ud i fjorden. Nærheden til ferskvand, sø og hav samt de skiftende jordbundsforhold med ler og siltet sand gør området velegnet til beboelse. Flere af de fund, amatørarkæologen Ove Buhrkall fra Stranderød har gjort i omegnen, bekræfter, at området var tæt befolket i stenalderen.

Udgravningens resultater

I det følgende skal der kort redegøres for de enkelte gravanlæg. Beliggenhed

og kammerform lader formode, at kompleks I er det ældste, og kompleks IV er det yngste gravanlæg. Når fundmaterialet er blevet færdigbearbejdet, kan der gøres rede for enkelthederne.

Anlæg I

Anlæg I ligger på undersøgelsesområdets højeste punkt og er sandsynligvis den ældste megalitgrav. Det drejer sig om en lille rektangulær dysse, bygget af seks smalle bæresten. Bærestenene var kun delvis bevaret. Man kunne dog tydeligt se sporene af de sten, der var blevet fjernet, da aftrykene var bevaret i lerpakningen. Desuden var tømurskonstruktionen mellem bærestenene ret velbevaret. Den bestod af op til seks fliser over hinanden. Det nord-sydorienterede kammer målte 1,7x1,0 m indvendig og indeholdt mindst to begravelser, der lå oveni hinanden. Indgangen befandt sig i det sydøstlige hjørne, hvor der ingen lerpakning var. Den ældste begravelse lå på et 6-10 cm tykt lag af ildskørnet flint. To klinger, deraf en med gloss og flere afslag, var givet med som gravgaver. I det nordøstlige hjørne stod en skål i Troldebjergstil (3300-3200 f. Kr.). På et senere tidspunkt var der blevet lagt en brolægning af flade sten, undtagen i det hjørne, hvor lerkarret stod. Skålen var dog blevet dækket af to mindre sten. Der lå et få cm tykt lag af brunt siltet ler på brolægningen, der til dels var blandet med ildskørnet flint. Allerede, mens fladen blev afrenset med graveske, fandtes to bundskår midt i graven og i kammerets nordvestlige hjørne. Det har været resterne af gravgaverne fra den yngre begravelse.

Antagelig havde dyssen været dækket af en rundhøj med en diameter på ca. fem meter.

Anlæg II

Umiddelbart vest for den lille rundhøj lå



Offerskårlag fra området foran indgangen til gravkammer III vest. Foto: Haderslev Museum.

en større rundhøj med en polygonaldysse. Efter afrømningen af muldjorden virkede dyssen temmelig ødelagt. Det viste sig dog, at der skulle graves ca. 70 cm ned til kammerets bund. Her fandtes adskillige gravgaver. Jernbeslag, nyere tids lerkarskår og et hesteben i kammerets fyld viser, at det muligvis er blevet forstyrret i forhistorisk tid.

Dyssen var bygget af seks bæresten, hvis aftryk tydeligt kunne ses i lerpakningen. Kammerets indvendige mål var ca. 2,5 m. Mellem stensporene sås resterne af en tørmurskonstruktion med op til ti fliser over hinanden. Den ret store afstand mellem bærestenene havde man forsøgt at lukke med store, lodretstående fliser. Lerpakningen var blevet indrammet med større marksten og var blevet fyldt med brændt flint. En egentlig gang ind i kammeret kunne ikke påvi-

ses. Der er muligvis tale om en ret højt beliggende krybegang, der gik ind i dyssens syd-sydøstlige hjørne.

I ca. 60 cm's dybde fandtes flere neolitiske genstande som flækker, en mejsel, tværpile og keramik. Fundene lå i et lag af gråbrunt, leret sand med brændt flint på bunden. Kammeret var opdelt i to gravrum og en slags forrum af lodretstående fliser, der dannede en ret vinkel. Begravelsesstederne befandt sig i kammerets nordlige del og var foret med en brolægning af flade sten. Kammerets sydlige del var fyldt med et lag af ildskørnet flint. Gravgaverne lå fordelt i hele kammeret. I kammerets midte sås et stolpehulslignende spor, der var fyldt op med ildskørnet flint. Sandsynligvis havde man her først fjernet en stolpe, før kammeret blev brugt som begravelsesplads. Stolpen kan være et tegn på, at

man har benyttet sig af en trækonstruktion for at anbringe dækstenen så nøjagtigt som muligt. Forsøg har vist, at denne fremgangsmåde kan være brugt.

Dyssekammeret var dækket af en rundhøj på ti meter i diameter. Der fandtes tømursfliser mellem de til dels nedgravede randsten. Ikke langt fra højens afgrænsning fandtes større fliser, der muligvis har ligget på højens randsten. Måske blev der i forbindelse med kultiske ritualer anbragt lerkar på disse fliser. Adskillige lerkarskår, der lå i et ca. ti meter langt og to meter bredt spor syd for højen, kunne tyde på det.

Anlæg III

Tre meter syd for rundhøj II fandtes en rektangulær langhøj, opført i flere byggefaser. Der var to kamre i højen.

Anlæg III øst

Denne megalitgrav mindede meget stærkt om anlæg II, men var ikke så godt bevaret. Polygonaldysen var bygget med seks bæresten, der sås tydeligt i lerpakningen. Kammerets indvendige mål på 2,5 m var det samme. Heller ikke her kunne der påvises en egentlig gang. Sandsynligvis var der adgang til kammeret i det sydøstlige hjørne. Større huller mellem bærestene var også her blevet fyldt med lodretstående fliser. Små lodrette fliser, der var spidsvinklet rettet mod et stolpehul, blev også her brugt til at dele kammeret i to begravelsessteder. Ved den nordlige kammervæg fandtes en brolægning med et lag af ildskørnet flint. Bortset fra enkelte afslag og få lerkarskår fandtes der ingen gravgaver i kammeret. Umiddelbart syd for kammeret fandtes et meget kompakt lerholdigt lag med spredte lerkarskår. Det egentlige offerlag målte 8x3 m og befandt sig syd for højens ydre afgrænsning. Det var ikke så godt bevaret som keramiklagene i de andre kamre, sand-

synligvis fordi terrænet her skråner markant til en lille lavning. I skårsamlingens sydlige del fandtes et ildsted med en fodskål og to eller tre andre lerkar. Vest for ildstedet lå et større grubekompleks med flere dybe gruber, der var fyldt op med ildskørnet flint og trækulholdigt sand. Måske blev der brændt flint her.

Anlæg III vest

Ca. otte meter vest for kammer III øst lå en polygonaldyse med nærmest ovalt grundrids og en gang ind i kammeret fra syd. Da muldjorden var fjernet, kunne man se, at kammeret virkede ret uforstyrret og med en velbevaret lerpakning. Men da ca. 0,8-1,0 m af kammerets fyld var blevet fjernet, fandt vi rester af sprængte kammersten. Ejeren, Mads Friis, bekræftede, at hans far havde foretaget stensprængninger på marken i halvtredserne. På trods af den fuldstændige ødelæggelse var det muligt at rekonstruere kammeret, fordi den massive lerpakning stadig var intakt. Bærestenene kunne ses som negativaftryk i leret, næsten i hele deres størrelse. Kammeret målte 2,7 x 2,0 m og var næsten ovalt. Det var bygget med fem til syv bæresten. Den nordvestlige del af kammeret kan ikke rekonstrueres helt sikkert, da det blev nødvendigt at fjerne dette område med gravemaskine for at få højens profil. Kammerets bund var komplet ødelagt. Bortset fra enkelte afslag og en tyndbladet økse fandtes der ingen gravgaver.

En ca. tre meter lang gang førte let skrånende ind i kammeret fra syd. Gangens østlige side var sat med fem sten, der var let nedgravet i den oprindelige overflade, og som kunne ses tydeligt i lerpakningen. På vestsiden, der ikke var så velbevaret, sås kun to stenspor. Gangens bund var dækket med ildskørnet flint.

Det velbevarede offerlag strakte sig ca. seks meter langs med højen og var ca.

fire meter bredt. Der fandtes adskillige lerkarskår fra flere kar, især ved højens afgrænsning.

Langhøjen

Der kan iagttages mindst to, sandsynligvis dog tre byggefaser i den vest-øst-orienterede langhøj og dens to kamre III øst og III vest.

En rektangulær, syv meter bred ramme af marksten hører til den ældste højefase. Der er bevaret ti meter af den nordlige langside og otte meter af den sydlige langside. Rammen slutter af umiddelbart øst for kammer III vest og er åben mod øst. Det er uklart, hvor lang stenrammen oprindeligt har været. Da terrænet stiger mod øst, kan man gå ud fra, at resten af stenrammen er blevet pløjet væk. Mod nord burde stenrammen dog være bevaret flere meter mod øst under højfylden, der kom på i højens anden fase.

Stenrammen består af marksten, der er op til en halv meter store. De ligger

tæt ved siden af hinanden på den gamle overflade. Oven på dem havde man lagt flere store sten. I højens nordvestlige hjørne fandtes en lavning, som gjorde, at stenkonstruktionen var blevet bevaret i en højde indtil 80 cm. Oven på de store sten lå der knytneve-til hovedstore sten. Hele konstruktionen hældede indad. Det tyder på, at højen har været dækket af et lag sten indtil en vis højde. Flere nævestore sten, der også fandtes på de andre sider af højen, understøtter denne teori.

Stenkonstruktionen, der afgrænser den ældste langhøj, er helt klart ældre end det vestlige gravkammer, der på et senere tidspunkt blev bygget i forlængelse af højen. Det kunne ikke klarlægges, hvordan konstruktionen forholdt sig til det østlige kammer. Det så umiddelbart ud, som om stenrammen blev bygget samtidig med det østlige kammer. Men indramningen af højen virker ældre end polygonaldyssen og opviser snarere forbindelse med tidligere neolitiske, ikke-megalitiske langhøje. Her ligger ste-

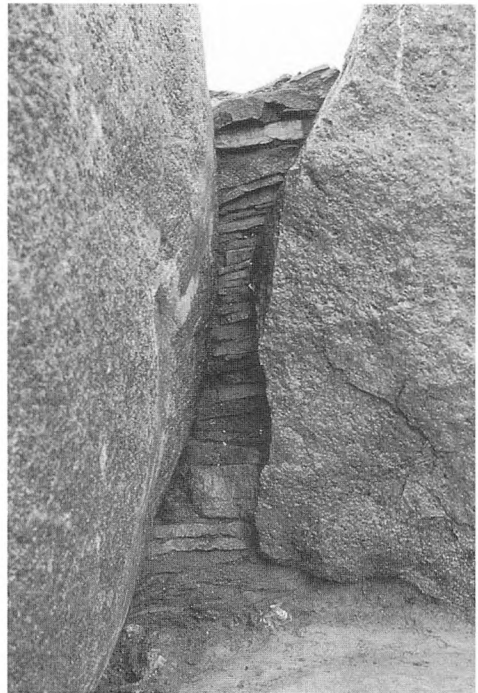


Stenramme under langhøjen III. I baggrunden ses kammeret til III øst. Foto: Haderslev Museum.

nene for det meste i en omgivende grøft. Højafgrænsninger bestående af små sten som i Rinkenæs ses ofte ved rundhøje med tidlige dysser, som f.eks. ved tilsvarende anlæg i Glücksburg. En anden iøjefaldende detalje er det, at kammeret ikke befinder sig midt i stenrammen, men derimod så langt imod syd, at en forlængelse af den sydlige stenrække ville skære kammeret, eller sagt på en anden måde, at stenrammen ville være blevet ødelagt ved opførelsen af gravkammeret. Det kan derfor tænkes, at det østlige kammer ligger der, hvor der oprindeligt befandt sig et gravanlæg, opført af træ og sten.

På det tidspunkt, hvor man byggede det vestlige kammer, anbragte man de lodretstående randsten med tømurskonstruktionen som afgrænsning. På den måde opnår højen en bredde på ca. 8,5 til 9 m og en længde på ca. 27 m. Mod øst kan højens afgrænsning kun påvises ved hjælp af den gamle overflade, for der er ikke spor efter randstenene at se. På nord-siden er disse standspor tydeligt at se. På sydsiden sås sporene efter randstenene og rester af tømurskonstruktionen mod vest. De befandt sig omtrent i forlængelse af den oprindelige stenramme. Syd for stenrammen fandtes flere grubeaftige fordybninger. Det er usikkert, om det drejer sig om stenspor. Nogle meter længere mod syd fandtes tydeligere stenspor. De flugtede altså ikke med de andre stenspor i sydvest. Sandsynligvis blev højen udvidet på et senere tidspunkt og fik derved sit nærmest trapezformede omrids.

Vest for kammer III vest blev der iagttaget en konstruktion, der vel ikke kan bringes i forbindelse med langhøjen. Inden for langhøjen sås aflange nord-syd-orienterede gruber, som til dels var gravet indtil 80 cm ned i undergrunden. Gruberne var meget uregelmæssige og opviste blandet fyld. Fordybningerne



De omhyggeligt stablede tømursfliser mellem to bæresten i gravkammer IV. Foto: Haderslev Museum.

befandt sig både under det nordlige og sydlige randstensspor. I det sydvestlige højområde, syd for langhøjen, stod tre rækker middelstore sten i forlængelse af gruberne. Den mellemste række bestod af to lodretstående flade sten, hvis mellemrum var fyldt med tømursfliser, ligesom en randstens- eller kammerkonstruktion. Gruberne ligger tydeligvis under anden højefases højfyld. Stenkonstruktionen befinder sig syd for randstenene og må have været synlig. Gruberne orientering og stenkonstruktionen passer ikke til nogen af højens faser, så i første omgang kan det ikke afgøres, om det drejer sig om en midlertidig provisorisk afgrænsning af træ, om usædvanlig dybe dyregange eller måske andre forstyrrelser.

Anlæg IV

Kompleksets yngste anlæg ligger ca. fem meter vest for den yngste langhøjs placering. Det drejer sig om en rundhøj med en diameter på 17 m, som er indrammet af lodret stående randsten. Særlig mod syd sås spor efter randstenene og rester af en tømurskonstruktion. Gravkammeret lå i højsens sydlige halvdel. Det var bygget med otte bæresten. To af dem stod in situ i det nordøstlige hjørne. Det drejer sig om de sten, der kunne ses i markoverfladen, før udgravningen startede. En tredje sten var væltet forover ind i kammeret. Disse sten var ca. 1,5-1,7 m høje og 1,3-1,4 m brede med en tykkelse på 0,8-0,9 m. Kammeret var kva-

dratisk. For at opnå dette kvadratiske omrids havde man anvendt smallere sten ved indgangspartiet. Kammerets indvendige mål var 2,2x2,2 m. Fra syd førte en ca. 2,5 m lang gang skråt ind i kammeret. På vestsiden stod to af gangstenene stadig in situ. Den sydlige gangsten kunne kun ses som stenspor. Tærskelkonstruktionen foran kammeret var stadig bevaret. En lodretstående sten var gravet ned i undergrunden og kilet fast med en anden sten. Derover havde man lagt to flade trædesten.

I kammeret fandtes rester af gravgaver. De fleste genstande lå i kammerets nordøstlige del. Området mellem de stående bæresten og den væltede sten lod



Fundene fra gravkammer IV. Fra højre ses en hulslebet økse, en mejsel og en tyndbladet økse. Foto: Haderslev Museum.

til at være uforstyrret. Der lå flere flækker, en mejsel, en tyndbladet økse, en hulslebte økse, en tværpil, enkelte små ravperler, lidt keramik og et stykke pyrit på et 10-15 cm tykt lag af ildskørnet flint. Den hulslebte økse tyder på en begyndelse fra begyndelsen af enkeltgravskulturen (2800 f. Kr.). I den sydlige del af kammeret og i stensporene fandtes flere genstande, men kun til dels brændt flint. Under den væltede sten fandtes mærkeligt nok ingen gravgaver.

Foran kammeret fandtes et velbevaret offerlag (11x5 m) med masser af keramik, 10-20 cm tykt. Syd og øst for indgangen lå en brolægning under offerlaget, hvorpå man åbenbart havde anbragt lerkarrene.

Konklusion

Analysen af de over 70 kg keramik, der kunne bjærges fra offerlagene og selve gravkamrene, er ikke påbegyndt endnu. Den første gennemgang af skårene viser, at de fleste af dem kan dateres i periode I og II (3300-3000 f. Kr.) af den mellemste bondestenalder, også kaldet mellemneolitikum. Der fandtes imidlertid også megen keramik fra de mellemneolitiske perioder III til V (3000-2800 f. Kr.). En nøjagtig gennemgang af fundmaterialet vil kunne give flere oplysninger om megalitgravens konstruktion og brugstid. Fundene vil kunne give os vig-

tige oplysninger omkring den regionale keramiktraditions udvikling. Det er sjældent, at man får lejlighed til at totalundersøge et neolitik gravkompleks på denne måde. Megalitanlæggene fra Rinckenæs gør det dermed muligt at sammenligne og undersøge en forbindelse mellem keramikken og gravanlæggenes typologiske rækkefølge, som er af stor betydning.

I de danske præsters indberetning til oldsagskommisionen i København fra 1807 nævnes nogle gravhøje, hvis beliggenhed stemmer overens med de nyopdagede megalitanlæg. Før udgravningen begyndte i foråret 1997 var der imidlertid ingen fund registreret på stedet udover sb. nr. 16, den i indledningen overpløjede gravhøj. Nyere tids keramik, glaserede skår og dele af kridtpiber bevidner, at man allerede for flere hundrede år siden var begyndt at fjerne sten fra gravanlægget. Det er muligvis grunden til, at højene ikke blev registreret ved sognebeskrivelsen i 1922. Der findes flere spor efter megalitgrave langs med Flensborg Fjord. For det meste ses de som små bakker med ildskørnet flint eller som velbevarede anlæg i skovene. Opdagelsen af de fem gravanlæg, men også registreringen af de mange bopladser, som vi kan takke Ove Buhrkall for, har bragt udforskningen af disse oldtidsminder et stort skridt videre.

De lokalhistoriske årbøger 1998

Af KIM FURDAL

Årets højdepunkt er for mange lokalhistoriske foreninger udgivelsen af den lokalhistoriske årbog. Leder af Institut for Sønderjysk Lokalhistorie, Kim Furdal, har set på årgangen og på de mange erindringer.

Lokalhistoriens mangfoldighed

Udgivelsen af den lokalhistoriske årbog i tiden op til jul er for mange af de lokalhistoriske foreninger i Sønderjylland traditionelt årets højdepunkt, som der of-

res store ressourcer på, såvel økonomiske som arbejdsmæssige. Årbogen er med andre ord det synlige resultat af den store arbejdsindsats på arkivet og i foreningen gennem året. Med udgivelsen af 21 lokalhistoriske årbøger i Sønderjylland var årsskriftet 1998/99 heller ingen undtagelse. Blot savnede man »Fra det gamle Løjt«, der ellers trofast er udkommet siden 1978. Det syder af aktivitet i Løjt lokalhistoriske forening, så man



Kommunikation i alle dens afskygninger nyder bred interesse i de lokalhistoriske årbøger. I Broagerland X kan man således læse Christian Frederiksens artikel »Telefonen i Broager«, hvorfra dette billede af indgangen til Wollesens butik er hentet. Over indgangen og vinduerne ses svalehalsene (isolatorerne), der bar telefontrådene til byens abonnenter. Foto: Broager Lokalhistoriske Arkiv.

Oversigt over emner i de lokalhistoriske årbøger i 1998 fordelt på antal af artikler og sider*

Emner	Antal artikler	Andel i %	Antal sider	Andel i %
1. Erindringer	33	17,6	305	24,5
2. Biografier	22	11,8	166	13,3
3. Foreningshistorie	10	5,4	85	6,8
4. Erhvervshistorie	7	3,7	70	5,6
5. Landbrugshistorie	8	4,3	68	5,5
6. Kommunikation	6	3,2	59	4,7
7. Kilder	14	7,5	54	4,3
8. Gårdhistorie	7	3,7	53	4,3
9. Sognehistorie	3	1,6	48	3,9
10. Årsberetninger	20	10,7	43	3,5
11. Bygningshistorie	5	2,7	40	3,2
12. Kirkehistorie	5	2,7	36	2,9
13. Besættelsen	4	2,1	30	2,4
14. Skolehistorie	3	1,6	27	2,2
15. Socialhistorie	3	1,6	24	1,9
16. 1848-50	2	1,1	15	1,2
17. Oldtid	2	1,1	11	0,9
18. Dialekt	2	1,1	8	0,6
19. Genforeningen	2	1,1	6	0,5
20. Søfartshistorie	1	0,5	4	0,3
21. Fester, skikke	1	0,5	3	0,2
22. Stednavne	1	0,5	2	0,2
23. Brandvæsen	1	0,5	2	0,2
Andet	25	13,4	87	7,0
I alt	187	100,0	1.246	100,1

*enkelstående billeder, indholdsfortegnelser, vignetter etc. er ikke medtaget i optællingen.

kan håbe på, at årbogen fra Løjt vender tilbage.

Emnemæssigt er spredningen stor, fra Ninna Poulsens artikler »Vanskeligheder før giftemål i 1763« og »Om anvendelse af selvdøde dyr« i årbogen fra Løgumkloster, over Henrik Enderleins skildring af »Skærbæk Slagteris historie« i Fra Skærbækegnens Fortid til Gunnar Solvangs artikel »Sandbjerg - et sjældent stykke dansk kulturhistorie« i årbogen fra Sundeved og Jørgen Hansens artikel

om Klipleve kirkegård i årbogen fra Klipleve sogn. Spredningen gælder også de enkelte årbøger, der hver især favner vidt, med undtagelse af årbogen fra Oksevad sogn og omegn, der siden starten i 1986 hvert år har bragt et tema i årbogen, denne gang om Tovskov Mølle. Skolehistorie er en klassiker inden for lokalhistorie, og er også i 1998 godt repræsenteret. Mest udførligt i årsskriftet fra Egen sogn, hvor Aage Hansen i »Egen sogns skoler« forsætter sin skolehistori-



I forbindelse med en landsdækkende indsamling af oplysninger om tidligere benzinsalgssteder kunne mange af de lokalhistoriske arkiver i Sønderjylland bidrage med oplysninger om lokale benzinhandlere til Sønderjyllands amts grundvandsafdeling. Indsamlingen skulle sikre, at ejerne af evt. forurenede grunde kunne få dem rensset og betalt af oliebranchen. Det lokalhistoriske arkiv er lokalsamfundets fælles hukommelse, og når de skriftlige kilder ikke rækker, har medarbejderne på arkivet ofte gode forbindelser til folk, der kan bidrage med oplysninger. Det var bl.a. tilfældet i Rødekro, hvor en henvendelse fra et forlag ikke blot førte til en undersøgelse, men også til en artikel om benzinsalg i Rødekro kommune fra 1920 til 1995, skrevet af Harald Mathiasen. Her er det benzinstanderen hos smed Petersen i Rugbjerg. Foto: Rødekro Lokalhistoriske Arkiv.

ske gennemgang med skolerne i Dyndved, Elstrup, Stolbro og de private skoler i Guderup. I årsskriftet fra Starup finder man Verner Egholms indtryk fra sin tid som lærer ved Starup skole 1960-1966. En skole, der på dette tidspunkt efter hans eget udsagn endnu ikke var forvandlet til »en fabrik« eller »en gigant« efter en årrække med en »betænkelig uoverskuelig indviklet udvikling«.

Selv om den unge lærerfamilie startede med en sand rotteinvasjon i tjenesteboligen, som sognerådet kun nødtvunget indvilgede i at afhjælpe, så var det alligevel med en klump i halsen, at han forlod Starup skole til fordel for en stilling i Haderslev.

Et emne, som har påkaldt sig særlig opmærksomhed gennem de seneste år, er de mange genforeningssten, der tyde-



En af de gode og fyldige erindringer er Gerda Julie Seidenfadens fra Krauses hotel i Haderslev, der bringes i Langs Fjord og Dam. På billedet fra ca. 1910 ses den nye hotelfløj, der spejler sig i Møllestrømmens vand. Man kan ikke fortænke familien i, at den brugte motivet på hotellets brevpapir.
Foto: Haderslev Byhistoriske Arkiv.

ligvis har bred folkelig interesse. I årbogen fra Augustenborg fortsætter Hans Andersen således sin gennemgang af genforeningsstenenes historie i Augustenborg, og i årbogen fra Vojens kommune fortæller arkivleder Laurids Lund om genforenings- og befrielsesstenene i Hammelev sogn. Mange af de ældre genforeningssten er registreret i J. Vejlagers: »Genforeningsmindesmærkernes historie« fra 1939, men her suppleres oplysningerne for de ældre stens vedkommende med stof hentet fra bl.a. lokale beboere, aviser og andre kilder.

Der er dog også blevet plads til mere utraditionelle, men bestemt ikke mindre interessante emner. Det gælder ikke

mindst emner inden for kommunikationshistorie. I Broagerland X finder vi således Christian Frederikssens artikel »Telefonen i Broager« om telefoniens historie, fra den første kendte telefonforbindelse mellem Skelde og Broager Posthus til automatiseringen og centraliseringen fra midten af 1960'erne. Assens-Årøsund færgeoverfart er eller rettere var kommunikation over vandet, og indtil postbefordringen i slutningen af 1700-tallet begyndte at gå over Middelfart-Snoghøj, tilmed en meget vigtig overfart, som bandt Jylland sammen med Fyn. Den historie fortæller Hanne Næsborg-Andersen i »Langs Fjord og Dam« om færgerutens historie gennem 300 år.



Flere artikler beskæftiger sig med kro-, restaurations- og værtshushistorie, bl.a. årbogen fra Gråsten, hvor man i Elsebeth Thygesen Kristensens artikel »Kroer og hoteller i Gråsten« kan se dette idylliske billede af verandaen til Kleinbanestationen. Foto: C.C. Biehl. Gråsten Lokalhistoriske Arkiv.

Efter Genforeningen gik det tilbage for færgeruten, en udvikling der accelererede efter indvielsen af Lillebæltsbroen i 1935. Færgen blev herefter mest benyttet til transport af sukkerkroer fra Sønderjylland til sukkerfabrikken i Assens, og efter flere retningsforsøg måtte overfarten lukke den 28. december 1972.

Normalt tænker vi ikke over, at vore gader og veje også har en historie. De ligger der blot, og i reglen skal der kraftigt snevejr og trafikkaos til, før vi forstår, at en hurtig vejforbindelse ikke er en selvfølgelig del af vores kulturlandskab. Det handler Chr. Møllers lille artikel »Om isvinteren i 1929« i årbogen fra Hørup bl.a. om. Dette år begyndte vinteren først for alvor i februar, men til gengæld med temperaturer ned til minus 28°. Det gav problemer på land som til vands. Om forfatteren har ret i sin påstand om, at der i hans barndom var vintre til, vil jeg nok sætte et spørgsmålstegn ved. Til gengæld giver hans afsluttende bemærkning om, at vi i modsætning til hans barndom fejer og salter vore fortove og gader, så børnene ikke kan få en kælketur, stof til eftertanke om nutidens prioriteringer.

Sammenlignet med resten af landet har Sønderjylland haft usædvanligt mange kroer og værtshuse. Det er derfor ikke ubegrundet, at så mange artikler beskæftiger sig med dette upåagtede historiske emne. Med udgangspunkt i H. V. Clausens rejsehåndbog »Sønderjylland« har Elsebeth Thygesen Kristensen i årbogen fra Gråsten set på de mange kroer og hoteller i Gråsten. »Der var engang en kro«, lyder overskriften til Aage Grams artikel om Jegerup kro, som ikke mindst er blevet historien om jagtselskabets faste tilholdssted, indtil kroen brændte i 1995. § 5 behøver næppe nogen nærmere forklaring. Det gør kroen »§ 5« i Erlev til gengæld. Den historie kan man læse i Jens Grevsens artikel »§ 5« i årbogen fra

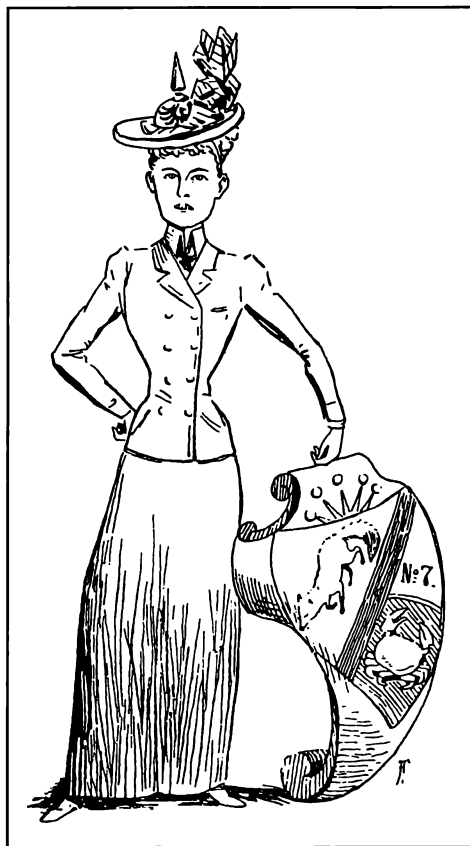
Gl. Haderslev Sogn. Endelig kan man i årbogen fra Rødekro finde en artikel om det nuværende Hotel Kløver Es i Hellevad, hvis navn kroen oprindeligt har fået fra en nærliggende mark med navnet »Kløver-Es-mark«.

Det levede liv

Selv om mangfoldigheden også i 1998 var stor, så er erindringsstoffet og biografierne over mere eller mindre kendte personer også i år de mest markante indslag i de lokalhistoriske årbøger. Det er tydeligvis den helt personlige tilegnelse af lokalsamfundet og lokalhistorien, som læserne gerne vil læse, og forfatterne gerne vil skrive om, men hvad læser og skriver de? Livet leves nu engang forlæns og forstås baglæns. Livet har en historie og en morale med gode og dårlige erfaringer, som vi ser tilbage på og plukker i for at bruge dem i det fremtidige liv. De fleste holder deres erfaringer for sig selv eller bruger dem som mundtlige formaninger til deres nærmeste, de efterfølgende generationer eller eleverne på skolebænken. En lille del havner i bl.a. de lokalhistoriske årbøger, videregivet af personen selv eller af andre.

I sig selv er det levede liv, som det videregives i årbøgerne, et budskab, men forfatterne har også nogle budskaber, som de vil frem med. Årbogen for Røding-egnen bringer Martin Sørensen Ketelsens (1905-1990) erindringer under overskriften »En arbejdsmand fortæller«. Det er beretningen om et hårdt arbejdsliv. Martin Ketelsen havde en god barndom, men da faderen mistede en arm under Første Verdenskrig, måtte Martin kun 11 år gammel ud at tjene på gårde. Efter krigen kom han i lære i et bageri, men måtte opgive lærepladsen, da han blev syg af melstøv. Siden var han arbejdsmand for bl.a. kommunen, hvilket bragte ham i kontakt med fagforeningen, hvor han gennem årene virke-

de som formand og kasserer. Ved kommunalreformen i 1970 blev han tillige medlem af kommunalbestyrelsen for Socialdemokratiet. Selv om livet havde



Margrethe von Wildenradt-Krabbe (1864-1929), der i sin tid som redaktør af *Dannevirke* fra 1. januar 1900 til 15. september 1900 med sin fuldstændig manglende fornemmelse for den danske befolknings følelser i løbet af de knap ni måneder formåede at køre bladet fuldstændigt i sænk. Historien om Margrethe von Wildenradt-Krabbe er fortalt af René Rasmussen i artiklen »Det var da en farlig hejre«, som kan læses i *Langs Fjord og Dam*. Der findes ikke mange billeder af damen. Her ses hun i en karrikaturtegning fra bladet »Klods-Hans« i 1902.

været hårdt, så var Martin Ketelsen tilfreds med livet, da han blev interviewet af SID i 1983. »Jeg har haft et godt liv. Jeg skal såmænd ikke beklage mig«, fortæller han. »Vi har haft det godt i Danmark«, og selv om pengene var små, også efter han var gået på pension, så klarede han sig. Det er kun et spørgsmål om at sætte tæring efter næring. De, som ikke kan få pengene til at slå til, må give afkald på noget. »Det nytter ikke noget«, var hans kommentar og budskab til læserne om danskernes situation. Det er i øvrigt et næsten tilsvarende budskab om end på et andet og højere materielt niveau, der kommer til udtryk i Christian J. Ravns levned i samme årbog. Det gik godt for Christian Ravn, der som grundlægger af Rødding Tømmerhandel kunne se tilbage på frugten af sit virke, men som han selv understreger: »Vor 'velstand' var dog ikke anderledes, end at vi alle sammen skulle arbejde for at holde den vedlige, så luksusmennesker var der heldigvis ingen af os, der kunne blive.«

Livet var hårdt for Martin Ketelsen. Det var også tilfældet for brøndgraver Thies Boy Christensen (1890-1971), hvis liv er fortalt af hans datter Marie Nissen i årbogen fra Felsted sogn. Det er samtidig hendes erindringer om hårdt arbejde og »afkald« på det lille humandssted, der skulle ernære den store børneflokk på otte, hvoraf to døde kort tid efter fødslen. Som hun skriver om julegaverne: »Vi fik aldrig flere gaver, end der kunne ligge i 1 dyb tallerken, så også her gjorde retfærdigheden sig gældende.« Arbejds mænd, som Martin Ketelsen og Thies Boy Christiansen er dog ikke typiske i de lokalhistoriske årbøger. Det er snarere gårdmænd, erhvervsfolk, lærere, politikere, præster og andre, der kunne se tilbage på et godt livsforløb og en pæn karriere, som kommer til orde i årbøgerne. Personer med brudte karrierer, konkurser, plaget af arbejdsløshed og

personlige problemer m.m. skriver ikke i de lokalhistoriske årbøger. Det kan man på ingen måde fortænke dem i, men når det samlede billede af livet i sognet eller kommunen skal tegnes, så bliver det uundgåeligt vinderens historie.

I de fleste erindringer drejer det sig om personer fra kommunen eller sognet. En undtagelse herfra er Lizzie Knoop, der i artiklen »Københavnerpige i Hoptrup« i årbogen fra Hoptrup fortæller om sine ferieoplevelser. Det er på mange måder blevet historien om bybarnets møde med landet. Stor var forundringen således for den kun 11-årige pige, da hun første gang sad til bords hos familien i Hoptrup, og der ikke var

tallerkener, men i stedet en ske, en gaffel og et fælles fad. Hun vænnede sig dog hurtigt til livet på landet, og fortælleglæden i artiklen vidner om glæden ved de mange store og små oplevelser i Hoptrup. Selv om tid og sted er anderledes, så er mødet med en fremmed verden også centralt i Sofie Lundells erindringer om sin tid som stuepige hos amtmand Kresten Refslund Thomsen på Brundlund slot. Det er ikke alle, som har snakket sammen med amtmanden i kælderen, når der var luftalarm, og mærket et strejf af historiens vingesus, da hun åbnede for de tyske soldater og en stikker, som ville hente amtmanden.

Man kommer naturligvis ikke uden



Ofte bliver livshistorie til virksomhedshistorie, som i tilfældet Christian J. Ravn, der startede Rødding Tømmerhandel i 1898. I anledning af tømmerhandelens 100-års jubilæum bragte Historisk Årbog for Rødding-egnen Christian J. Ravns erindringer. Herfra er dette billede af Rødding Tømmerhandel før 1908 hentet.

om grænsespørgsmålet, der direkte eller diskret berøres i mange af erindringerne. Årbogen for Bevtoft og Tirslund sogne bringer således Jørgen Schmidts artikel om »Sønderjyllands første og største mand H. A. Kryger«, der indledningsvis beskrives som »stor og velbygget som få, - nærmest at ligne med de gamle nordiske kæmper...«, hvorefter Jørgen Schmidt tegner et portræt af denne helt for den danske sag, som ved sin død blev fulgt til graven af 4-5.000 mennesker. Fra Bov bringer årbogen anden del af Gertrud Hansens erindringer »Et liv i grænselandet«, der skildrer situationen i årene efter befrielsen set med en tysksindets briller. Gertrud Hansen blev gift med en mand, der var dansk, og erindringerne er bl.a. blevet en sagtmodig skildring af hverdagslivets »små« problemer, når danske og tyske traditioner mødes, men tillige om den tolerance, der også prægede landsdelen i begyndelsen af 1950'erne, når den nationale retorik var skrællet væk, og livet med familie, venner og naboer blev levet.

Krigserindringer udgør også i 1998, som tidligere år, en væsentlig del af erindringsstoffet. Historisk Årbog for Rødding-egnen bringer således Andreas Lundings erindringer fra helvedes forgård på østfronten under Første Verdenskrig, der indeholder flere gode betragtninger om selvopholdelsesdriften hos befolkningen i de krigsramte områder og soldaterne i skyttegravene. Om frontsoldaterne skriver han bl.a.: »Det var frygteligt, men trods alt var det os i dette øjeblik nærmest en tilfredsstillelse. Hvis det ikke var gået sådan, var det jo os, døden havde indhentet. Medlidenhed er en følelse, der bliver én fremmed under sådanne forhold - et tomt begreb.« Østfronten er også skuepladsen i Gerd Nielsens krigserindringer som kampvognssoldat under Anden Verdenskrig i »En sydslesvigers erindringer fra krigen«,

som bringes i Broagerland. Med det spinkle håb om at overleve meldte han sig til pansertropperne, men han lærte snart, at livet i panservognene var lige så blodigt som for soldaterne, der fulgte i baghjulet på kampvognene. Gerd Nielsen lader da også læseren tydeligt forstå, at heldet, tilfældet eller forsynet var en vigtig bestanddel for at overleve krigens ragnarok.

Afrunding

Således er budskabet og livserfaringerne forskellige i de mange erindringer og biografier. Det er måske også forklaringen på deres popularitet i de lokalhistoriske årbøger. Her møder vi erfaringer, problemer og synspunkter, som vi genkender fra vores eget liv, eller oplevelser, der hæver sig fra hverdagslivets trivialitet, som Lizzie Knoops smittende livsglæde ved sine ferieoplevelser i Hoptrup og mest ekstremt i krigserindringerne fra de europæiske slagmarker. Vi kan vælge enten at genkende og spejle os selv i fortælleren eller følge denne over i en anden ukendt verden i fortiden.

De sønderjyske årbøger 1998

1. Årsskrift - 1999. Udg. af Lokalhistorisk arkiv for Augustenborg kommune 40 s., ill.
2. Broagerland X. Udg. af Lokalhistorisk Forening for Broagerland 1998. 112 s., ill.
3. Lokalhistorisk Forening for Bevtoft og Tirslund Sogne 1999. Udg. af Lokalhistorisk Forening for Bevtoft og Tirslund Sogne. 38 s., ill.
4. Historisk Forening for Vis Herred. Bov Museum årg. 21, 1998. Udg. af Historisk Forening for Vis Herred. Bov Museum. 68., ill.
5. Egen Sogns Lokalhistoriske Forening. Årsskrift 1998. Udg. af Egen Sogns Lokalhistoriske Forening. 40., ill.

6. Historisk Årbog for Felsted sogn, nr. 16, 1998. Udg. af Historisk Forening for Felsted sogn. 90 s., ill.
7. Årsskrift for 1997. Udg. af Lokalhistorisk forening for Gl. Haderslev Sogn 30 s., ill.
8. Årsskrift 1998. Historisk Forening for Gråsten By og Egn. Udg. af Historisk Forening for Gråsten By og Egn. 64 s., ill.
9. Langs Fjord og Dam. Lokalhistorie omkring Haderslev. Forlaget Gammelting 1998. 123 s., ill.
10. Hoptrup Sogns Lokalhistoriske Forening 1998. Udg. af Hoptrup Sogns Lokalhistoriske Forening. 44 s., ill.
11. Lokalhistorisk Forening for Hørup Sogn. Årsskrift nr. 17 - 1999. Udg. af Lokalhistorisk Forening for Hørup Sogn. 42 s., ill.
12. Lokalhistorisk Forening for Jegerup Sogn 1998. Udg. af Lokalhistorisk Forening for Jegerup Sogn. 54 s., ill.
13. Fra Klipleve Sogn, 1998. Udg. af Lokalhistorisk Forening for Klipleve Sogn. 72 s., ill.
14. Årsskrift 1998. Udg. af Historisk Forening for Løgumkloster kommune. 28 s., ill.
15. Lokalhistorisk Forening for Oksenvad Sogn og Omegn. Tovskov mølle. 1999, 36 s., ill.
16. Historisk Årbog for Rødding-egnen 1998. Udg. af Lokalhistoriske arkiver og forening i Rødding kommune. 88 s., ill.
17. Fra Rødekro Kommune 1998 Udg. af Lokalhistorisk Forening for Rødekro kommune. 160 s., ill.
18. Fra Skærbækegnens Fortid nr. 13, 1999. Henrik Enderlein: »Skærbæk Slagteris historie«. Udg. af Historisk Forening for Skærbæk og Omegn, Skærbæk Museum & forlaget Melbyhus. 24 s., ill.
19. Starup Sogns Lokalhistoriske Arkivforening. Årsskrift 1998. Udg. af Starup Sogns Lokalhistoriske Arkivforening. 20 s., ill.
20. Skrift for Historisk forening for Sundeved 1998. Udg. af Historisk Forening for Sundeved. 104 s., ill.
21. Årbog 1998 for Lokalhistorisk Forening for Vojens Kommune. 12 årg. Udg. af Lokalhistorisk Forening for Vojens Kommune. 66 s., ill.

Det sker – på nordslesvigske museer

En ganske «almindelig dag» i leret

Den 7. maj i år var en dag som så mange andre med besøg af en skole, dels på museet, dels i Gram Lergrav. Det blev dog en særlig dag alligevel, idet en af eleverne fandt noget specielt i det sorte ler. Det var et brudstykke af en halepig fra en ørnerokke (*Myliobatis aquila*). Efter hvad vi véd her på Midtsønderjyllands Museum, er det første gang, man har fundet noget sådant i Gram leret. Ved en tidligere lejlighed har vi fundet en enkelt tand eller nærmere en knuseplade fra ørnerokke.

Rokkerne er i familie med hajerne og kaldes ligesom dem for bruskfisk, idet deres skelet består af brusk, der efterhånden forkalker. Det er derfor sjældent at finde skeletter af rokker (og hajer) i leret i Gram, fordi «knoglerne» ikke har store chancer for at blive bevaret. De eneste fund af rokker i Gram leret er indtil nu hudtænder, 1 stk. knuseplade - og altså nu en halepig.

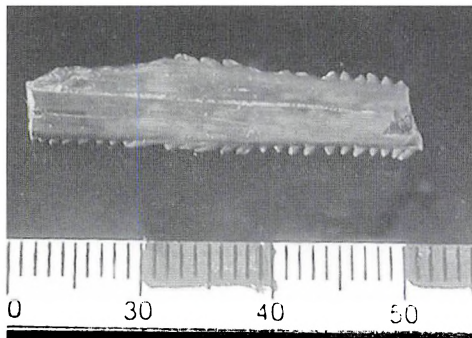
Specielt for både hajer og rokker er, at der i deres hud sidder hudtænder, der med jævne mellemrum skiftes. Hos hajerne kan huden nærmest være beklædt med disse, og det er velkendt, at man gennem tiden har anvendt tørret hajhud som «sandpapir». Hos rokkerne er hudtænderne store og sidder hos enkelte arter ordnede i rækker. Det er en sådan hudtand, der hos ørnerokken er udviklet til en 15-25 cm lang halepig, der sidder nær den piskeformede hales basis. Ørnerokker kan blive op til to meter lange (halen medregnet).

Rokkerne er fortrinsvis nataktive bundfisk, der lever af muslinger, snegle og krebsdyr. Byttedyrenes skaller knuses i svælget, der nærmest er brolagt med knuseplader. Ørnerokkerne danner en særlig gruppe blandt rokkerne. De er tropiske, og enkelte arter lever i de frie vandmasser.

Ligesom de nærtstående pilrokker har ørnerokken også giftkirtler, der sidder i en fure på undersiden af halepiggen. Oplysninger om, hvorvidt ørnerokken er lige så giftig som pilrokkeren, er uklare, sandsynligvis fordi vore nordsøfiskere sjældent får ørnerokker i deres garn, da det er en udpræget tropisk fisk og derfor sjældent på vore breddegrader.

Når ørnerokken er særlig interessant som fund i Gram leret, er det ikke kun videnskabeligt set, men også fordi dens tilstedeværelse indirekte har betydning for de gæster, der besøger Gram Lergrav, og som går på jagt efter fossiler i leret. Almindeligvis må man gerne tage fund af sneglehuse, muslingeskaller, søpindsvin, krabber og mikrofossiler med hjem, men hvis ørnerokken har været en tur forbi, er det vanskeligt at finde hele skaller. Besøgende i Gram Lergrav udviser altid stor forståelse for at aflevere specielle ting til museet, som på sin side får bedre mulighed for at få overblik over de ting, der kan findes i det sorte ler. Vi mangler således knogler af havfugle og rester af blæksprutter - men hvem ved..?

Martin Abrahamsen



- Museet på Sønderborg Slot**
Indtil 1. sept.: Særudstilling med gamle og nye påklædningsdukker. Samling af Bodil Nielsen, Sønderborg, og Sonja Nielsen, Viborg. Frimærker og breve. Særudstilling af Sisseck, Broager. Særudstilling af Chr. Hollesens breve fra Første Verdenskrig.
- Tønder Museum**
Indtil 5. sept.: »Vandene skilles«. Mennesker og begivenheder i Vestslesvig - en mentalitetshistorisk udstillingsfortælling om forudsætningerne for nationalitets-spørgsmålet i Sønderjylland.
- Indtil sept.: Kniplingsarbejder- og redskaber. Gaver til Tønder Museum 1997 og 1998.
Indtil 3. okt.: Møntskatten fra Sdr. Vollum. Uddeponering fra Nationalmuseet.
- Sønderjyllands Kunstmuseum**
Indtil 28. aug.: »Facetter af nordeuropæisk kunst«.
- Drøhøses Hus, Tønder**
indtil 31. dec.: Kniplingsudstillinger samt Varme i Boligen. Jernovnvæsenets udvikling 1450-1900.
- Højer Mølle og Marskmuseum**
Indtil 29. aug.: Hvalfangerfærd - Marskboernes rejser mod nord.
- Museet Holmen**
Indtil 30. aug.: Middelalder på museet. Udstilling om klostervæsen og dagligliv på Vesteregnet.
- Skærbæk Museum**
Indtil 27. aug.: Udstilling om Grønland.
- Aabenraa Museum**
Indtil 29. aug.: Havepavilloner og lysthuse. Oaser for sjæl og legeme, en fotoudstilling af Wolfgang Borm, Flensborg.
- Jacob Michelsens Gård**
Åbent efter aftale med Aabenraa Museum.
- Kunstmuseet Brundlund Slot**
Indtil 29. aug.: Ny ophængning af værker fra museets egen samling. Udstillingen viser flere nye aspekter i samlingen og fremhæver udvalgte billedhuggere, malere og særlige stilretninger inden for grafiksamlingen.
- Midtsønderjyllands Museum**
Indtil 29. aug.: Raritetetskabinettet og Fossiler fra Palæozoikum.
18. juli - 29. aug.: »Jysk Dagblad 1, 2 og 3 - en hornmosaik« værker af den nordjyske kunstner Klavs Weis.
- Haderslev Museum**
Indtil 22. aug.: Klædedragt mellem Kongeåen og Ejderen 1780-1870. Tøj fra landområderne i hertugdømmet Slesvig, udlånt af museer nord og syd for grænsen.
Arr. i samarbejde med Landsforeningen af danske Folkedansere.



Sydslesvig på cd-rom

Sydslesvig - med Lille Klaus på besøg hos det danske mindretal. Systemkrav: Win 3.1 eller Win95, min. 486 processor, 4 MB ram og 2 MB harddisk. Dansk Generalsekretariat. Pris: 60 kr.

Den dag måtte komme, da Sønderjysk Månedsskrift modtog sin første cd-rom til anmeldelse. Nu er den her, »Sydslesvig - med Lille Klaus på besøg hos det danske mindretal«, udgivet af et presseudvalg under Sydslesvigsk Forening. Cd'en er, som det nævnes i omslaget, lavet ud fra et ønske om at samle alle relevante informationer om det danske mindretal i Sydslesvig til brug for undervisningsinstitutioner, erhvervsvirksomheder, biblioteker og andre med interesse for det danske mindretal.

Lille Klaus kan afvikles direkte fra cd'en eller installeres på harddisk, hvad der gør programmet noget hurtigere. Desværre er det ikke muligt at installere programmet på en pc med Windows NT 4.0. Programmet kan dog godt afvikles fra cd'en på en NT 4.0 maskine. Det tilgodeser de mange private brugere, men næppe firmaer, foreninger, biblioteker og institutioner, der anvender det mere fremadrettede og kraftigere Win NT 4.0.

Når man starter programmet, er det første, som man møder, et stiliseret torv, hvor man kan klikke sig videre til informationer om organisationer, institutioner, historie, gadenavne, monogrammer, en sydslesvigsk ordbog, bykort, Sydslesvigsk Årbog m.m. Således finder man oplysninger om Dansk Kirke i Sydslesvig ved at klikke på den »ærkedanske kirke« i øverste venstre hjørne, mens monogrammet på gavlmuren leder brugeren ind til en stribe farvebilleder af danske monogrammer i Sydslesvig. At man skal klikke på et får midt på torvet for at kalde en ordbog over sydslesvigske vendinger frem på skærmen, er formentlig ment selvironisk. Derimod er det ikke videre logisk, at man skal klikke på et eller andet - en avis? - foran et hus for at komme frem til oplysninger om Flensborg Avis.

På lydsiden følger man af en svag baggrundsmusik, som kun afbrydes, når man klikker sig ind og ud af emnerne, hvor man samtidig bliver præsenteret for en række sydslesvig-

ske ord og vendinger, der giver et godt indblik i mindretalssprogets udvikling. Desværre er der også meget støj på lyden, som virker irriterende.

Det er et godt og prisværdigt initiativ, Sydslesvigsk Pressetjeneste har taget med udgivelsen af Lille Klaus, men den bærer efter min mening også præg af at være en bog, som er lagt ind på cd og ikke et nyt selvstændigt medie. Som multimedie kunne integrationen af tekst, billeder og lyd være bedre, og som et hurtigt opslagsværk er der for mange overflødige gimmicks. Personligt er jeg puritaner på det område, med hang til en enkel brugerflade, så man hurtigt finder frem til de relevante oplysninger.

Sydslesvig - med Lille Klaus bliver næppe den store multimedietilgang til mindretallet i Sydslesvig for private. Den vil overvejende have interesse for foreninger, institutioner, biblioteker og andre, der skal bruge et hurtigt edbaseret opslagsværk. Derfor er det også ærgerligt, at man har brugt kræfterne på det stærkt forældede Win 3.11 og ikke Win NT 4.0, som har større interesse og fremtid i denne sammenhæng. Der er dog under alle omstændigheder skabt et godt arbejdsredskab, som fortjener at blive udbygget i nye versioner de kommende år.

kf

Den store krig set nedefra

Op det kalder man at være civiliseret. Hans Lorenzens dagbog fra Første Verdenskrig. Udgivet af Inge Borup. Efterskrift af Nils Arne Sørensen. Odense Universitetsforlag 1998, 203 s., ill. Pris: 75 kr.

Hans Lorenzen (1894-1964) var født i Nord-slesvig og flyttede med sin familie til Angel i 1909, da faderen indgik nyt ægteskab. Lorenzen fik en landbrugsfaglig uddannelse i Nord-slesvig, før han i 1915 blev indkaldt til hæren. Først i 1916 blev han sendt til Vestfronten, hvor han kom til at tilbringe de to sidste krigsår. I 1920 overtog han sin fars gård i Angel, men valgte i 1928 at flytte til Nordslesvig og overtage en gård i Sundeved.

Dagbogen er skrevet med henblik på famili-

en, og efter sine få orlovsperioder efterlod han optegnelserne hjemme og påbegyndte en ny dagbog ved fronten. Lorenzen havde sønderjysk som modersmål og skrev på tysk, da han var i felten. Efter krigen renskrev han sine optegnelser og begrundede sit sprogvvalg således: »Da jeg dengang har skrevet dem på tysk, og det ville være et temmeligt arbejde at oversætte det og at afskrive det først, lader jeg dem følge her i bogen, som de er efter original. Desuden har det efter min mening ikke noget videre at sige med sproget. Hovedsagen er indedelaget på et menneske, thi den, som har interesse af denne bog, kan både dansk og tysk.« (s. 25). Denne antagelse gælder dog næppe i dag, og i forbindelse med udgivelsen har Lorezens datter, Inge Borup, oversat optegnelserne til dansk.

Det er en bemærkelsesværdig dagbog af flere grunde, først og fremmest giver den et godt og troværdigt indblik i krigens hverdag, ikke blot skyttegravens snavs, lus og lopper, men også hverdagslivets ensformighed og slagenes gru, krigens sociale og kulturelle historie - alt sammen skildret af en god iagttaget og solid fortæller.

Det nationale spørgsmål belyses diskret fra sidelinjen. Hans Lorenzen er dansk og hans kæreste ligeledes, og de havde store overvejelser i 1920 i forbindelse med at overtage hans fædrene ejendom i Angel, hvor de lagde vægt på at få børnene dansk døbt og opretholdt en tæt forbindelse til Danmark. På den anden side er der ingen tvivl om, at Lorenzen i soldaterlivet føler sig bundet i et nært skæbnefællesskab med sine tyske kammerater. Det giver sig udtryk i hans brug af »vi« om sit regiment og kompagni talrige steder. Han følte sig i nogen henseende som en del af den tyske hær og ytrede sig flere gange bittert over uddeling af jernkors til andre. Da han selv fik jernkors i sommeren 1918, var det en udmærkelse, der betød noget for ham, fordi det viste, at »endelig er der nogen, der har tænkt på én.« Samtidig glædede han sig over, at broderen Jes var blevet såret og dermed ude af krigen, og skildringen af store slag som Verdunslaget i 1916 er bemærkelsesværdigt nøgtern.

Historikeren Nils Arne Sørensen har skrevet en efterskrift på 15 sider, der dels sætter Lorezens optegnelser i perspektiv i forhold til tilsvarende skildringer, dels belyser dem som erindringer og myte. Alt i alt er bogen en vedkommende og velredigeret udgivelse.

Inge Adriansen

Forsvaret af Ribe

Torsten Friis: »Forsvaret af Ribe og togtet mod Tønder 1848«. Pris: 98 kr.

Sidste år kunne vi fejre 150-året for revolutionsåret, der bl.a. førte til den Første Slesvigske Krig. Blandt de mange mindre jubilæumsskrifter, som har set dagens lys i anledning af jubilæumsåret, er Torsten Friis' værk: Forsvaret af Ribe og togtet mod Tønder 1848. I dette skrift skildrer forfatteren først og fremmest en række mindre hændelser i og omkring Ribe i perioden fra marts til maj 1848. Netop det faktum, at byen, som en del af kongeriget Danmark, lå indesluttet som en lille enklave i hertugdømmet Slesvig, gør absolut ikke historien mere kedelig. På levende vis, og godt hjulpet af mangfoldige illustrationer, fortælles der bl.a. om ripensernes frygt for overfald af oprørshæren og deres tysksindede sympatisører. Det førte bl.a. til, at Ribes borgerbevæbning sammen med den regulære hær deltog i en militær ekspedition mod Tønder, som havde tilsluttet sig den provisoriske regering og derfor udgjorde en trussel mod Ribe. Torsten Friis' værk antyder dermed også, at krigen i 1848 startede som en borgerkrig, der snart kom til at involvere de større tyske stater med Preussen i spidsen. Det skabte således også alvorlige problemer for de danske tropper, da den preussiske general Wrangel i maj 1848 gik over Kongeåen og førte krigen ind i den sydlige del af Nørrejylland. En preussisk kavalerienhed gik også mod Ribe, hvor borgmester Rømeling-Stricker på dramatisk vis blev jaget ud af sin seng om natten og tilbageholdt af de fremmede tropper. Aktionen mod Ribe by tog dog kun nogle få timer, hvorefter de preussiske tropper løslod borgmesteren og forlod byen. Amtmand Spønneck var derimod mindre heldig. Han blev ført som fange til general Wrangel og måtte herefter tilbringe syv dage i arrest.

Aktionen mod Ribe i 1848 og ripensernes lille togt mod Tønder er og bliver mindre detaljer i det samlede krigsforløb. Forfatteren evner imidlertid at formidle sit stof på en både spændende og interessant måde, og da han samtidig bevarer overblikket og har anvendt en række primære kilder, gør det hans bog yderst læseværdig. Desværre fremtræder en del af de ellers glimrende illustrationer uden den fornødne skarphed. Det hævner sig altid, når man gengiver billeder fra andre værker for så at bringe dem i fuld størrelse.

Troels Rasmussen



Storstensgrave

Af de hundredvis af oldtidsminder, der engang prydede det sønderjyske landskab, er størstedelen blevet udjævnet eller hugget til skærver. Især østkystens storstensgrave, dysserne og jættestuerne, er det gået hårdt ud over.

Storstensgravene blev opført af yngre stenalderens bønder for hen ved 5.400-5.200 år siden. De ældste dysser, der har en mandslang kistelignende udformning, blev først bygget ca. 500 år efter, at landbruget holdt sit indtog i landsdelen. Gravene, der oftest var placeret inden for en stenomsat langhøj, var sandsynligvis kun beregnet for en enkelt person. Efterhånden, som bondesamfundet udviklede sig og fik en fastere organisation, der blandt andet kulminerede i anlæggelse af flere hektarstore samlingspladser, hvis opførelse og brug krævede store fælles anstrengelser, forandrede storstensgravene også udseende, de blev større. Dysserne blev forsynet med en åbning eller kort gang i den ene smalside, hvilket medførte, at den eller de døde ikke længere blev bisat ned i graven, men førtes ind i gravkammeret. Senere blev gangen forbundet med højens randstenskæde, hvilket igen medførte nye forandringer.

Fra at være simple gravkister gennemgik dysserne et udviklingsforløb, der endte med, at storstensgravene blev komplicerede gravanlæg, såkaldte jættestuer, der tenderer betegnelsen helligdomme. Gravlæggelsen af visse enkeltpersoner gik fra at være et familieanliggende til at være et stamme- eller klananliggende. Fra at være en forholdsmæssig enkel gravlæggelse ved bondestenalderens begyndelse blev bisættelsen mystisk og kompliceret, da samfundsudviklingen var på sit højeste.

På arkæologisk vis manifesterer disse forandringer sig blandt andet ved, at de spredte, ældste storstensgrave herefter bliver samlet i klynger, der oftest er anlagt nær de store samlingspladser, og at der foran de sene dysser og jættestuernes indgangsparti-

er findes store mængder af skår af rigt ornamenterede lerkar, der har været henstillet her i forbindelse med ceremonier ved den første bisættelse. At gravlæggelsen har været kompliceret, antydes af, at det ikke altid er hele skeletter, der er blevet fundet i gravkammerne, og af, at der i de dybe systemgrave, der begrænser eller afskærer de områder, der indeholder de store samlingspladser, findes kranier eller kæbedele af mennesker.

Der er dog lang vej igen, før vi får et så nogenlunde overblik over udviklingen inden for dødekulten og samfundsudviklingen i yngre stenalder, i det tidsrum, arkæologerne betegner som begyndelsen af mellemneolitik tid inden for det samfund, som har fået det intetsigende navn tragtbægerkulturen. Derfor er hvert nyt ukendt fund, som det fra Benniks gård ved Rinkeby, af betydning, da det føjer en ny brik til det store puslespil, der i dette tilfælde skal samles om Sønderjyllands ældste landbrugshistorie.

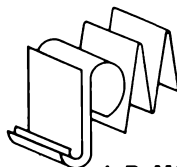
Men der er mange ukendte brikker, og nogle er gået tabt for evigt. Det, arkæologerne finder, er som regel kun brudstykker af en enkelt brik. Hvad storstensgravene angår, ja så er det kun tomterne af disse, vi finder. F.eks. har der på Haderslev Næs været ca. 150 dysser og jættestuer, kun under ti er så nogenlunde velbevaret i dag. Middelalderens kirkebyggeri, de forrige århundreders vejbyggeri og det intensive landbrug har gennem tiderne fjernet vore markante oldtidsminder, og i dag er det de store skovrejsninger, der udsletter vore skjulte oldtidsminder. Men husk på:

Hvad hånden former er åndens spor.
Med flint har oldbonden tømret, kriget.
Hver spån, du finder i Danmarks jord,
er sjæl af dem, der bygget riget.
Vil selv du fatte
Dit væsens rod,
Skøn på de skatte,
De efterlod.

Erik Jørgensen

TRYKKERGAARDEN

HUMLEHAVEN · SKIBBROGADE 5 · 6200 AABENRAA · 74 62 63 66



J. P. MØLLER
BOGBINDERI A/S
CHRISTIANSFELDVej 70
DK-6100 HADERSLEV
TELEFON 74 52 13 61

WINDS BOGTRYKKERI A/S

Gravene 12 . 6100 Haderslev . Tlf. 7452 2231



Apotekergade 4 · Haderslev
Tlf. 74 52 27 03



NCC RASMUSSEN & SCHIØTZ

NCC Rasmussen & Schiøtz Byg A/S
Elvej 2 A – 6000 Kolding
Telefon 79 31 66 00 · Fax 79 31 66 66

P.J.SCHMIDT A/S

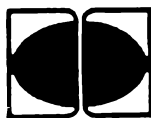
VOJENS

SYDBANK

Fuglsang
*Den ka'
vi li' ...*



6300 Graasten 6200 Aabenraa
Tlf. 74 65 10 16 Tlf. 74 62 35 26



**Thomsens
Boghandel**



STORT UDVALG I HÅNDBØGER

Storetorv 2 . 6200 Aabenraa . Tlf.: 74 62 37 20 / 74 62 22 29





POSTADRESSERET BLAD - ODENSE

... Aktiv i grænselandet ...

Folkeafstemningen i 1920 delte Sønderjylland ved Skelbækken. To nationale mindretal opstod, og anerkendelse af disse er en vigtig forudsætning for et godt samarbejde på tværs af landegrænsen.

Der hersker gode forhold mellem mindretals- og flertalsbefolkning, - men stadig er der forskel på dansk og tysk. Ca. 50.000 sydslesvigere ønsker at leve som danske i det tyske samfund. En af forudsætningerne for et aktivt dansk kulturelt og folkeligt liv i Sydslesvig er støtten fra Danmark. Den giver midler til drift af danske børnehaver og skoler - ungdoms- og kirkeligt arbejde - biblioteker og meget mere.



Den danske stat og Grænseforeningen yder og formidler denne støtte.

En stor medlemsskare i Grænseforeningen er det folkelige grundlag for, at dette fortsat kan ske.

Bliv medlem af GRÆNSEFORENINGEN

»Det er Grænseforeningens formål at virke til støtte for danskbeden i grænselandet - særligt syd for grænsen, samt at styrke og udbrede kendskabet til grænselandets forhold«

Protector:

Hans Kongelige Højhed Prins Joachim

Årskontingentet varierer i lokalforeningerne omkring 100,- kr. For dette beløb får du fire gange om året bladet »GRÆNSEN«, - Grænseforeningens smukke årbog samt indflydelse på det lokale arbejde i din egen kreds.

Ring eller skriv efter Grænseforeningens brochure: Postboks 1530, Peder Skrams Gade 5, 1020 Kbh. K. Tlf. 33 11 30 63 eller hos den lokale formand.

Tønder Amt

Svend Kristiansen
Østerbyvej 32
6280 Højer
tlf. 74 78 32 15

Haderlev Vesteramt

Sigrid Andersen
Rangstrupvej 20
6534 Agerskov
tlf. 74 83 31 56

Haderslev Østeramt

Lisbet Skau
Hasselvej 4
Hammelev
6500 Vojens
tlf. 74 50 79 22

Sønderborg Amt

Marie Hess
Frydenlundvej 5
6430 Nordborg
tlf. 74 45 61 91

Aabenraa Amt

Ove Nissen
Dalsmark 3
6300 Gråsten
tlf. 74 65 07 45

