



Dette værk er downloadet fra Danskernes Historie Online

Danskernes Historie Online er Danmarks største digitaliseringsprojekt af litteratur inden for emner som personalhistorie, lokalhistorie og slægtsforskning. Biblioteket hører under den almennyttige forening Danske Slægtsforskere. Vi bevarer vores fælles kulturarv, digitaliserer den og stiller den til rådighed for alle interesserede.

Støt Danskernes Historie Online - Bliv sponsor

Som sponsor i biblioteket opnår du en række fordele. Læs mere om fordele og sponsorat her: <https://slaegtsbibliotek.dk/sponsorat>

Ophavsret

Biblioteket indeholder værker både med og uden ophavsret. For værker, som er omfattet af ophavsret, må PDF-filen kun benyttes til personligt brug.

Links

Slægtsforskernes Bibliotek: <https://slaegtsbibliotek.dk>

Danske Slægtsforskere: <https://slaegt.dk>

SØNDERJYSK MÅNEDSSKRIFT



med nyt om Sønderjylland

- historie
- kultur
- erhverv
- kunst
- dagligliv
- byer
- personer
- egne
- bøger
- museer

i fortid og nutid



Udgivet af

Historisk Samfund for Sønderjylland



AABENRAA BOGTRYKKERI

Leif Mogensen & Søn

Vestermarksvej 21 · 6200 Aabenraa

Telefon 74 62 25 49 · Telefax 74 62 14 12

... tryksager af enhver art

Aabenraa Fotosats

FOTOSATS · DESK TOP · WEB-DESIGN · FARVEKOPIERING

Aabenraa Fotosats ApS · Nybro 6 · 6200 Aabenraa

Tlf. 74 62 42 44 · Fax 74 62 42 48 · E-mail: aafoto@post3.tele.dk

GRAM

– til dig, der tænker
lidt længere

JYDSKE VESTKYSTEN



AS Brødr. Müller

Gas Equipment

Vollerup, 6400 Sønderborg

For Borgere og
Borgerinder

RESTAURANT
KURSUSCENTER

Haderslevvej 7
6200 Aabenraa
Telefon 74 62 28 48
Telefax 74 63 12 48



FOLKEHJEM

Spindegården

IDRÆTSHØJSKOLEN I SØNDERBORG

Tilbyder højskoleophold med
lederuddannelse i en selvvalgt
idrætsgren.

Vælg mellem 17-, 23- eller
40 ugers ophold.

Desuden 1-ugers kurser i juli og
august.

Ring efter vor brochure

Tlf. 7442-1848



Revisions- centret A/S

REGISTEREDE REVISORER FRR

Haderslevvej 6 74 62 49 49

Fax 74 62 49 50

6200 Aabenraa



SKIFTER BIL

VOLVO

OVE ARKIL A/S

CIVILINGENIØR

ENTREPRENØR

HADERSLEV

SØNDERJYSK MÅNEDSSKRIFT



NUMMER 9
SEPTEMBER

1999

Sønderjysk Månedsskrift

Udgivet af
Historisk
Samfund
for Sønderjylland



Abonnementspris
150 kr. årligt incl. moms
og forsendelse.

Enkeltnumre 20 kr. pr. stk.

Farvelagte eller udvidede
enkeltnumre 30 kr. pr. stk.

Ekspedition:
Haderslevvej 45
6200 Aabenraa
tlf. 74 62 46 83.

Kontortid ma.-to. kl. 9-14.

Redaktion:
Kim Furdal (ansv.)
Institut for
Sønderjysk Lokalhistorie
6200 Aabenraa

Lennart Madsen
Haderslev Museum
6100 Haderslev

Carsten Porskrog Rasmussen
Fredenshøj 28
6200 Aabenraa

© Sønderjysk Månedsskrift
og forfatterne

Sats/montage: Aabenraa Fotosats ApS
Tryk: Winds Bogtrykkeri A/S,
Haderslev

I dette nummer:



Østerende Hede. En jernalderboplads i
Ballum sogn 195

Hvordan kom jernaldermennesket tørskoet fra hus til hus? I forbindelse med udgravninger ved Østerende Hede ved Bådsbøl-Ballum i 1995 og 1996 fandt arkæologerne for første gang brolagte stier mellem jernalderhuse i området syd for Esbjerg. Lederen af udgravningen i 1996, arkæolog Pernille Foss, fortæller om resultaterne.

Kalkmalerierne i Broager kirke 201

Broager kirke er en af de få sønderjyske kirker med et righoldigt udvalg af kalkmalerier. Fra 1993 til 1996 undergik disse en større restaurering. Konserveringstekniker Mette Kristine Jensen fortæller her om kirkens kalkmalerier og restaureringen af dem. Artiklen har tidligere været bragt i Broagerland X. Her bringes den i en let forkortet udgave.

Set og sket i Grænselandet 211

Vi er godt rustet til en grøn fremtid i grænselandet. Det er et af budskaberne i journalist Eskild Brams grænselandskronik for juni kvartal, hvor man også kan læse det sene-
ste kapitel i den uendelige historie om Istedløven.

Bognyt 218

Det sker - på de nordslesvigske museer 220

Bagsiden om forsiden 224

Der findes kun ganske få kalkmalerier i de sønderjyske kirker. Museumsinspektør Lennart Madsen tager på bagsiden læserne rundt til de mest markante sønderjyske kalkmalerier. Det er også blevet beretningen om en ivrig konservator.

Forsidebillede:

Kalkmaleri forestillende Skt. Barbara i nordsiden af koret i Vor Frue Kirke i Haderslev. Maleriet er placeret over døren ind til et kapel, der var viet til denne helgeninde. Kapel og kalkmaleri blev betalt af rådmand og borgmester Claus Ankersen i 1517. Foto: Lennart Larsen. Nationalmuseet.

Østerende Hede

En jernalderboplads i Ballum sogn

Af PERNILLE FOSS

I 1995 og 1996 foretog Haderslev Museum en række udgravninger ved Østerende Hede ved Bådsbøl-Ballum. Lederen af udgravningen i 1996, Pernille Foss, fortæller her om resultaterne og ikke mindst om fundet af de første brolagte stier mellem jernalderhuse syd for Esbjerg.

Østerende Hede er en lille samling gårde, der ligger en kilometer syd for Bådsbøl-Ballum og ca. 2,5 km fra Vestkysten. På en mark midtvejs mellem Bådsbøl-Ballum og Østerende Hede udgravede Haderslev Museum i 1996 en lille boplads fra århundrederne omkring Kristi fødsel. Bopladsen bestod af et par gårdenheder med en brolagt sti mellem husene, og det er første gang, brolægninger i forbindelse

med huse er konstateret så langt sydpå i Jylland. Fænomenet er velkendt længere mod nord, i området mellem Varde og Esbjerg og i Thy, hvor man efterhånden kender til adskillige pladser, hvor husene har brolagte stalde og indgangspartier, og der er systemer af brolagte stier mellem husene. Navnlige omkring Oksbøl ved Ho bugt har man de senere år udgravet huse med uforstyrrede brolægninger og sindrigt konstruerede grebninger med afløb i staldene. Bopladsen ved Østerende Hede var desværre knap så imponerende - eller så intakt - som disse. Ikke desto mindre slutter den sig til denne specielle fundgruppe, som indtil videre kun kendes fra Jylland, nu også i den sydligste del.

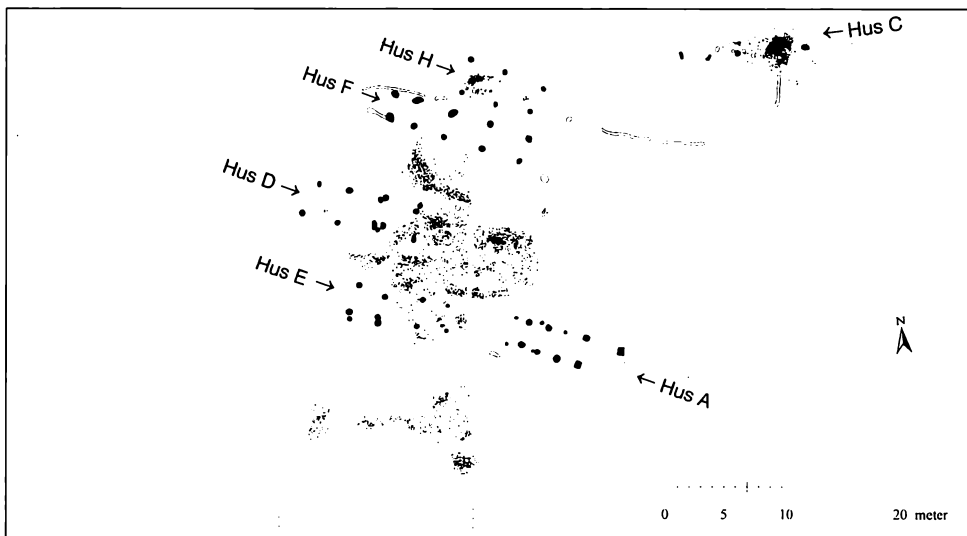


Fig. 1. Oversigtsplan over udgravningen ved Østerende Hede. Tegning: H. P. Jørgensen. Haderslev Museum.

Starten på udgravningen

Begyndelsen til udgravningen fandt sted et par år forinden. Lodsejeren havde nylig inddraget området til dyrkning - et område, som i mands minde ikke havde været under plov. De første tegn på, at der skjulte sig en jernalderboplads under mulden, var trækulsfyldte pletter og store koncentrationer af sten, der kom frem under pløjning af de ellers stenfri marker. En meddelelse om fundet gik til Haderslev Museum, og under den efterfølgende prøvegravning kunne det konstateres, at der måtte være en bebyggelse på marken, og at stenene kunne stamme fra brolægninger inde i og mellem husene. Da det i så fald var første gang, der blev fundet huse med brolægninger syd for Esbjerg, blev det med økonomisk støtte fra Rigsantikvarens Arkæologiske Sekretariat muligt at udgrave dele af området. I to sæsoner blev der gravet på pladsen. Den første udgravning startede i 1995 i novembers frost og kulde under ledelse af Anne Birgitte Sørensen fra Haderslev Museum. Den anden blev påbegyndt i 1996 i sol og varme, i juli af et arkæologihold fra Løgumkloster Højskole under ledelse af Lis Andersen og i august af fem arkæologistuderende fra København på deres første udgravning med forfatteren som udgravningsleder.

Bopladsen

Bopladsen ligger på en lav sandet bakke, som strækker sig ud mod nordøst og sydvest i det ellers flade marskland. Bakken hæver sig op til ti meter over havets overflade, og til den nuværende kystlinie er der knap 2,5 km. Mod vest hæver terrænet sig til endnu en lav bakke, og mod øst afgrænses det højtliggende område af et mindre vandløb. Det landskab, der i dag omgiver den lave bakke, har dog forandret sig siden jernalderen. I januarnummeret af Sønderjysk Månedsskrift fra 1997 var der en gennemgang af marskens na-



At skille de forskellige faser af stenlægningerne kræver en omhyggelig udgravningsteknik. Foto: Haderslev Museum.

tur og udvikling. Her blev det konstateret, at kystlinien i jernalderen var tættere på geestranden end i dag. Det område, hvor der dengang dannedes marsk, var formodentlig ikke bredere, end det kunne udnyttes af bebyggelser på geesten. Fordelingen af kendte jernalderboplads i Sydvestjylland viser da også, at bebyggelsen i århundrederne omkring Kristi fødsel har været koncentreret på selve geesten, dvs. de områder der lå højt og over dagligt højevande, men tæt på randen. Bopladsen ved Østerende Hede har ligget højt nok til at være uden for vandets rækkevidde, men formodentlig tæt nok på marsken til at udnytte de frodige engområder, der dannedes, til græsning. Østerende Hede slutter sig dermed til fundbilledet fra ældre jernalder.

Selve udgravningen omfattede et felt

på ca. 80 x 40 m, som var afgrænset langs hele den nordlige langsides og den østlige kortsides af moderne drængrøfter. Samme grøfter har formodentlig også fjernet dele af husene, for det kunne konstateres, at bopladsen fortsatte mod nord, på den næste mark. Af de mange stolpehuller på pladsen kunne der udskilles fem huse. Sandsynligvis var et sjette hus delvis fjernet af den nordlige drængrøft, for i kanten af feltet sås en række kraftige stolper (hus C, fig. 1), som kan være den sydlige langsides af et øst-vestvendt hus. De øvrige fem huse lå inden for et område på ca. 20 x 30 m, hvor også de fleste stenlægninger fandtes, og store dele af pladsen var dækket af et tykt kulturlag. Spredt ud på overfladen og i selve kulturlaget fandtes et stort antal skår fra både den lidt grove brugskeramik og lidt finere kar. To steder i feltet sås desuden hegnsforløb, som desværre ikke kunne følges fuldstændigt. Dette skyldes blandt andet, at der var rodet en del rundt på pladsen, dels i jernalderen, hvor man havde genbrugt nogle af stenlægningerne, dels i moderne tid, hvor dybdepløjning havde spredt og delvis ødelagt stenlægningerne og trukket dybefurer i undergrunden. Det ene hegnsforløb stødte op til det formodede hus i den nordlige kant af feltet og stoppede et par meter derfra. Det andet hegnsforløb startede syv meter syd for det første og kunne følges over en 9,20 m lang strækning og havde en 1,50 m bred åbning midt i. Muligvis har de to forløb oprindelig været sammenhængende. Et tredje hegnsforløb kunne kun følges over en kort strækning og var forstyrret af et senere hus (fig. 1).

Bopladsen har været i brug i et par århundreder, hvorefter den er blevet forladt. Den første bebyggelse er formentlig anlagt i anden halvdel af 2. århundrede før Kristi fødsel, dvs. i periode II i den førromerske jernalder. Ganske vist kunne ingen af husene med sikkerhed tilskrives denne periode, men under den indleden-

de prøvegravning blev der fundet en brandgrav med et righoldigt skårmateriale fra periode II. Brandgraven var anlagt ca. 150 m fra bebyggelsen på den lave forhøjning mod vest, og sandsynligvis skal man her lede efter den gravplads, der ofte findes i forbindelse med jernalderbebyggelser.

Første gårdenhed

Til den første bebyggelse hører sandsynligvis hus A på den sydlige del af pladsen og hus C, det halve hus i den nordlige kant af feltet (fig. 1). Hus A har været mindst ti meter langt og orienteret øst-vest, og de vestligste sæt af de tagbærende stolper var skiftet ud. Hus C har været 14-15 m langt. Hen over det lå et kulturlag, og mellem de to østligste sæt af de tagbærende stolper lå en stenlægning, som dog var yngre end huset og ikke hørte til det. Til gengæld hører de to hegnsforløb muligvis til denne fase og til de to huse, for de lå under kulturlaget og stenlægningerne og må altså være ældre. Indhegnede gårdenheder fra førromersk jernalder er ikke ukendte i Jylland. I det vestlige Midtjylland er der udgravet flere små gårde bestående af et til to langhuse og et par mindre huse, alle omkransede af et hegn med indgange ud for husene. Fra Sønderjylland kendes ligeledes indhegnede gårde eller hegnsforløb i forbindelse med huse, som ganske vist er ca. et århundrede yngre. Ved Hammelev mellem Vojens og Haderslev blev der i 1990 udgravet et langhus og tre staklader. Mod øst var huset afskærmet af et halvbueformet hegn, som ikke fortsatte hele vejen rundt om huset. Et lignende huskompleks fra tiden lige efter Kristi fødsel er udgravet ved Stepping, otte kilometer vest for Christiansfeld. Her lå to øst-vestvendte huse parallelt med hinanden, og ud for vestgavlens sås et hegn, som bøjede i en ret vinkel og fortsatte mod øst. Heller ikke her var husene helt omkransede af hegn-

net. Det samme kan være tilfældet på Østerende Hede, hvor de afbrudte hegnsforløb hører til huset i kanten af feltet. I så fald har der sandsynligvis været et eller flere huse, som skal søges på marken nord for feltet.

Efter en pause blev bebyggelsen genoptaget på stedet. Sandsynligvis har beboelsen på pladsen været ubrudt, og man har blot flyttet gårdenheden til et nærliggende område, som ligger uden for det felt, der blev udgravet i 1996. Den anden fase af bebyggelsen omfatter fire huse, som dog ikke alle har været samtidige. De er anlagt oven på den gamle bebyggelse og det kulturlag, som blev ophobet. Stolperne til husene blev gravet ned igennem kulturlaget og har forstyrret den ældre bebyggelse, blandt andet hegnene. Det tyder på, at man først har ryddet og planeret området, før man byggede de nye huse. De fire huse ligger parallelt med hinanden, lidt forskudte, og de vender alle gavlene mod vest og øst. I den nordlige del af feltet ses hus F med fem sæt tagbærende stolper, hvilket giver en oprindelig længde på ca. 16,5 m. Langs den sydlige langsideses en buetformet stenlægning, som starter ud for den vestlige halvdel af huset, hvor indgangen sandsynligvis har været. Stenlægningen drejer derefter ned langs huset og slutter midt for det. Sandsynligvis er der her tale om en brolagt indgang og en delvis brolagt sti langs huset, og af de øvrige huse er det sandsynligvis det sydligste, der ligger ca. ti meter derfra, som hører til. Det består af fire sæt tagbærende stolper og har været ca. 13 m langt. Langs den nordlige langsideses en række mindre stenlægninger, som kan høre til huset, men de var for spredte og ødelagte af pløjning til at kunne knyttes til det med sikkerhed.

Den anden gårdenhed

Den anden gårdenhed bestod af det midterste hus i feltet og det nordligste hus i

kanten af udgravningen (hus D og H). Det midterste hus har haft fire eller fem sæt tagbærende stolper, hvilket giver en længde på 13-17 m. I den østlige ende af huset, men uden for det sidste sæt tagbærende stolper, ses en stenlægning. Den var lagt af to rækker store sten med mindre, tætliggende sten imellem, men var noget forstyrret af dybdepløjning, som har trukket mange af stenene ud af system. Desværre var der ikke tagbærende stolper direkte i forbindelse med stenlægningen, så den kan ikke med sikkerhed siges at høre til huset. Der er dog stor sandsynlighed for, at de er samtidige, for på den anden side kunne den ikke knyttes til andre anlæg. I så fald er der tale om en brolagt staldende, og huset har været ca. 22 m langt og dermed det største på pladsen. Det tilhørende hus er placeret knap otte meter mod nord, og med de tre sæt tagbærende stolper, der hørte til det, har det været ca. 10-11 m langt. Mellem det første og andet sæt stolper i vestenden ses en stenlægning, som desværre var ret forstyrret af dybdepløjning. Også her er der usikkerhed om tilhørsforholdet, eftersom der ikke fandtes tagbærende stolper længere mod vest. Til gengæld antyder placeringen af stenlægningen imellem stolperne og det faktum, at den ikke kunne knyttes til andre anlæg, at den hører til huset. De tagbærende stolper var gravet ned gennem det ældre kulturlag og rakte dermed kun lidt ned i undergrunden. Det betød, at de kunne være svære at se, og de af og til var væk. Der kan have været endnu et eller to sæt tagbærende stolper til det nordligste hus. De samme forhold gjorde, at der ikke kunne findes stolper, der har hørt til væggene. Det typiske jernalderhus havde vægge af tætstillede stolper, der har støttet en risflettet og lerklinet væg. Der var en del spredte stolper rundt om husene, men ingen der kunne siges at høre til væggene. De er sandsynligvis fjernet, da kulturlaget og stenlægningerne

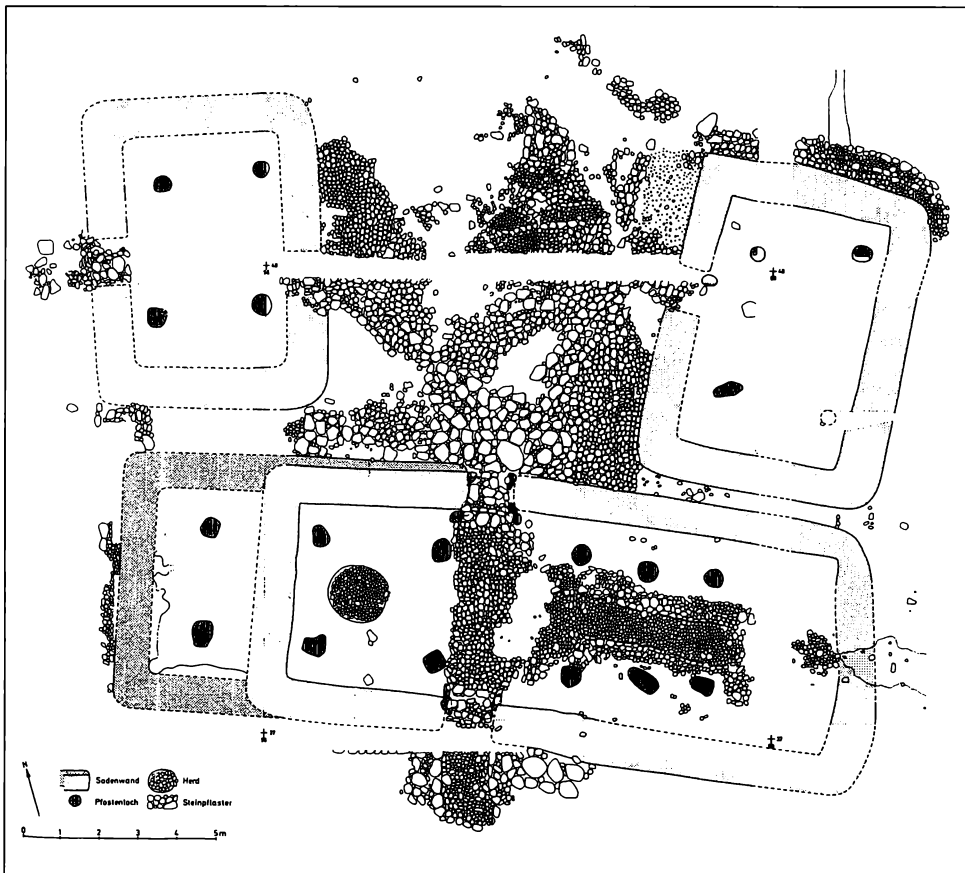


Fig. 2. Gårdenhed bestående af tørvægge fra Archsum-Melenknop på Sild. Tegning: G. Kossack, O. Harck og J. Reichstein: »Zehn Jahre Siedlungsforschung in Archsum auf Sylt«.

blev gravet bort under udgravningen, men der kan også være tale om en anden type væg.

Tilsvarende anlæg

På en boplads lige syd for grænsen blev der i 1950'erne udgravet en velbevaret boplads fra samme periode, hvor væggene var byggede op af tørv, og der derfor ikke var nogen vægstolper. Bopladsen lå på øen Sild og er dermed den, der både geografisk og typemæssigt kommer nærmest Østerende Hede.¹⁾ Her var fire gårdenheder grupperet rundt om en femte, og

keramikken daterer den til århundrederne omkring Kristi fødsel. Den ene gårdenhed, hvis grundplan kan ses i fig. 2, bestod af et 14,5 m langt beboelseshus med brolagt stald i den østlige ende og et rundt, stensat ildsted i vestenden. To mindre, rektangulære huse lå vinkelret på og tæt op til hovedhuset, og alle tre huse havde indgang ud til en fint brolagt gårdsplads. To stier, der var markerede med rækker af store sten, førte fra beboelseshuset til de mindre huse. Hovedhuset havde desuden en brolagt indgang i den modsatte langside, og det østligste af de to

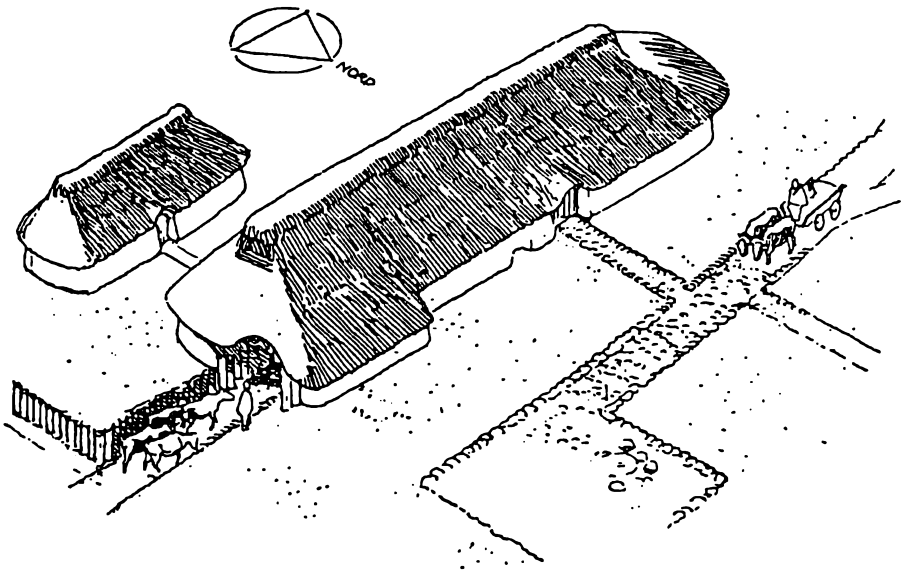


Fig. 3. Rekonstruktion af hus fra Selager ved Oksbøl. Tegning: arkitekt Thorkild Ebert i Svend Aage Knudsen og Per Ole Rindel: »Selager - en sjældent velbevaret jernalderlandsby« i: Mark og Montre 1989.

mindre huse havde brolægning langs nordgavlen under tagskægget, formentlig til at opsamle vand fra taget. Den brolagte stald havde en bred, fordybet rende i midten med større sten langs kanten, der har fungeret som grebning. Renden var forstyrret i østenden, men har formodentlig ledt hen til et afløb under den østlige gavl. Selvom Østerende Hede ikke var nær så velbevaret, og der er usikkerhed om stenlægningernes oprindelige funktion, er der mange lighedspunkter mellem de to pladser. De manglende vægstolper på Østerende Hede kunne forklares med, at væggene har været bygget af tørv. Sporene efter dem ville ikke være tydelige, og de ville ydermere være forstyrrede af pløjningen.

På trods af det stadig ufuldstændige billede slutter Østerende Hede sig til den sydvestjyske type af bopladser, som kendetegnes af brolagte stier og stalde, og som endnu kun er fundet i den tidlige del af jernalderen. Omkring 150 f. Kr. er bopladsen anlagt. Den har bestået af en eller et par små gårde og er flyttet rundt i områ-

det i et par hundrede år, hvorefter den formodentlig er forladt. De hyppige flytninger inden for et lille område er typisk for denne del af jernalderen. En gård med et beboelseshus og et eller to tilhørende huse har en levetid på ca. 40 år. Når huse- ne var nedslidte, flyttede man til et andet område tæt ved. Senere vendte man tilbage til de forladte gårde, ryddede området for at bygge nye huse og genbrugte formodentlig stenene fra de gamle stenlægninger, eller man anlagde ganske enkelt en ny gård ovenpå. På illustrationen i fig. 3 er en lignende gårdenhed rekonstrueret. Den er fra Selager ved Oksbøl, hvor en boplads fra de samme århundreder er udgravet. Pladsen her var noget større, og de fine brolægninger mellem husene og i staldene var næsten helt intakte. Ikke desto mindre kan den give en forestilling om, hvordan Østerende Hede har set ud i sine velmagtsdage.

Noter

- 1) Sønderjysk Månedsskrift 1975, s. 397-402.

Kalkmalerierne i Broager kirke

Af METTE KRISTINE JENSEN

Fra 1993 til 1996 har Broager kirke undergået en kraftig restaurering. I den forbindelse blev kirkens kalkmalerier istandsat af Nationalmuseets Bevaringsafdeling. Konserveringstekniker Mette Kristine Jensen fortæller her om kirkens kalkmalerier og restaureringen af dem. Artiklen har tidligere været bragt i Broagerland X. Her bringes den i en let forkortet udgave.

De ældste kalkmalerier

Lige fra sin opførelse i første trediedel af 1200-tallet har Broager kirke haft kalkmalerier.

Ældst er dekorationen omkring korbuens og triumfvæggens to sidealternicher, hvor der med rødt er malet murstensimitation og krydsende bueslag. Over alle tre buer er malet et indivielseskors.

Fra samme tid stammer også det ældste maleri i apsishvælvet, men dette blev allerede omkring 1250 overmalet, tilsyneladende med samme hovedmotiv, nemlig Kristus i mandorla. Den meget store Kristusfigur sidder på en trone med sin højre hånd løftet i en velsignende gestus, medens han holder en opslået bog i den venstre. Foroven mod nord er malet Matthæussymbolen, en engel med et skriftbånd, og mod syd Johannessymbolet, en ørn. Adskilt fra disse af et vandret bånd med rester af indskrifter er malet et galleri af seks hellige personer, tre på hver side. Af disse kan Maria, Johannes og Skt. Peter identificeres med sikkerhed. Det nederste af disse figurer og de manglende to evangelistsymboler er desværre gået tabt sammen med hele den nederste del af apsisudsmykningen.

Den vandrette deling under evangelistsymbolerne er et ukendt træk i dan-

ske fremstillinger af Majesta Domini, men er en fast regel i rhinsk og westfalsk maleri.

Langs hvælvets kant er afsluttet med en frise bestående af to modsat rettede knækbånd, medens der på forkanten er malet et enkelt knækbånd.

I apsisbuen er samtidig malet elleve cirkelfelter med engle i halvfigur. Baggrunden mellem cirklerne er fyldt ud med stiliserede blade.

Kor og skib fik indbygget hvælv i løbet af 1400-årene, men først efter opførelsen af de to korsarmskapeller i tiden op mod 1500 blev der atter udført kalkmalerier i kirken - denne gang i nordre korsarm. Dekorationen, som består af røde og grønne stiliserede ranker, er malet på et kalklag, der ligger direkte på stenene, og har tilsyneladende kun været udført på vægfladerne. Den er nu kun synlig på smigene i nichen på vestvæggen, men under den seneste restaurering blev fragmenter af den også konstateret under ældre pudsreparationer på østvæggen.

Hvorvidt, der har været tale om ren dekoration, eller om der også har været figurmaleri, må stå hen i det uvisse.

Sikkert er det imidlertid, at denne dekoration har haft en ret kort levetid, for allerede omkring 1525 blev vægfladerne pudset og kalket som malebund for nye malerier.

Den anden dekorationsperiode

Den næste dekorationsperiode finder sted i 1500-tallets første fjerdedel, hvor såvel det store korshvælv som nordre korsarm bliver dekoreret. Malerierne er tilskrevet Peter L...ykt, hvis navn kendes fra en nu overkalket indskrift i Nord-

borg kirke. Hans kendetegn er de tætte rankeværker med store, stiliserede blomster og bær samt de meget fine mønstre på ribber og buer, ofte fremstillet ved hjælp af skabelon. Foruden Broager og Nordborg har han også udsmykket Løjt, Holbøl og Vester Sottrup kirker.

Korshvælvet er syvdelt, således at de tre kapper er delt med en midterribbe, medens østkappen er udelt, og på denne store flade er malet en dommedagsscene - et åbenbart yndet motiv for denne maler, idet det også findes i Holbøl og Nordborg. Dog er dommedagsscenen i Broager, sikkert på grund af den gode plads, væsentligt rigere på detaljer.

I midten troner Kristus på regnbuen med fødderne hvilende på jordkloden. Mod syd er dommens sværd og mod nord nådens lilje. Han er flankeret af to engle med marterredskaberne og over hans hoved svæver to basunengle.

Mod nord knæler Maria, mod syd Johannes, og i midten af forgrunden er der blevet plads til sjælevejningen. Overalt kravler de små sjæle op af deres grave, og mod nord er en hel flok i gåsegang på vej op mod himmerrigets port, hvor de bliver modtaget af Sankt Peter med nøglen. I alle Himmelborgens vinduer myldrer det med frelste. Lidt syd for midten render en stor, rød djævel af sted med en fortabt sjæl under armen, og længst mod syd er en flok djævløse ved at samle sjæle sammen foran Helvedes flammende borg. Over Maria og Johannes samt mellem de to basunengle er der malet indskrifter på latin. I oversættelse står der mod nord: »Kom, velsignede, til det evige liv«, i midten: »Herrens dag vil komme som en tyv om natten« og mod syd: »Gå, forbandede, til den evige ild«.

Dommedagsscenen er indrammet af en snoet bladranke om en rundstav, og resten af kappen er, som de øvrige, helt

udfyldt med de for denne maler så typiske bladranker, bær og fantasibloster. I hver kappe er rankerne skiftevis enten grønne eller dodenkoprøde. I de to østre flige er malet vrængemasker om sladrhullerne. I den nordvestre flig udgår ranken fra munden af endnu en maske. De retkantede ribber er på alle tre sider dekoreret med skabelonmønstre, og ved skiftevis at arbejde med hvidt på forskelligt farvet bund og forskellige farver på hvid bund har maleren opnået en meget stor variation ved hjælp af kun to skabeloner. Buen mod vest er ligeledes dekoreret med skabelon, medens buerne mod nord og syd har en stiliseret bladfrise. Også den øverste del af vægfladerne har været bemalet med ranker, ligesom ovennævnte bladfrise også har dannet afslutning langs korbuen.

I nordre korsarm er der, på øst- og vestvæggen, malet scener fra Skt. Jørgens helgenlegende. Indtil for få år siden var denne billedserie, der ikke viser dragekampen, men en række andre scener fra legenden, enestående i Danmark. Efter fundet af en tilsvarende dekoration i Nibe kirke, hvor der er endnu flere enkeltscener beskrevet, har vi nu to steder, hvor historien om Skt. Jørgen kan opleves næsten som en tegneserie.

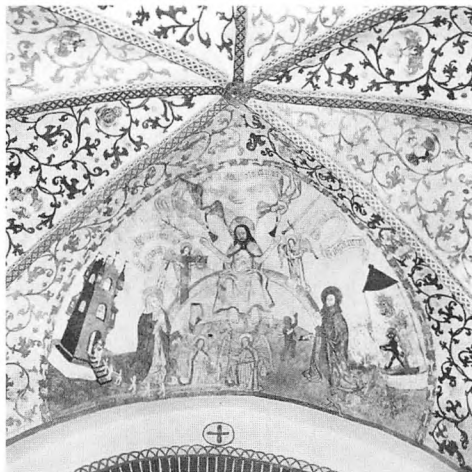
Billedserien

Billederne i Broager er delt op, således at der på både øst- og vestvæg er et stort billedfelt øverst, som foroven følger hvælvet's vederlag. Under det store billedfelt er der en række mindre billeder. De enkelte scener er adskilt af et ret bredt, dodenkoprødt bånd, som ved frilægningen, ifølge de gamle indberetninger, havde spor af de samme skabelonmønstre, som ses på korshvælvet's ribber.

Billedserien starter i det store felt øverst på østvæggen. Her er malet en hel by omgivet af en bymur. På broen ved byens port står en fornemt klædt



Apsis efter restaureringen. Foto: Roberto Fortuna/Nationalmuseet.



Korshvælv, østkappe efter restaureringen. Foto: Roberto Fortuna/Nationalmuseet.

person med kongekrone på hovedet. Foran ham knæler en ung kronet kvinde. Bag hende står endnu en fornemt klædt mand, og længst mod syd ses en person bevæbnet med et sværd. Selv om han endnu ikke har glorie som i den nederste billedfrise, viser klædedragten, at der er tale om Skt. Jørgen. Ved siden af Skt. Jørgen ses et lille hvidt dyr, der med lidt god vilje kan forestille et lam. Scenen må være optakten til Skt. Jørgens kamp mod den drage, som havde belejret byen og hver dag forlangte at få en af indbyggerne at spise. Denne dag var valget faldet på prinsessen, som er i færd med at tage afsked med sin far, medens byens indbyggere ser til.

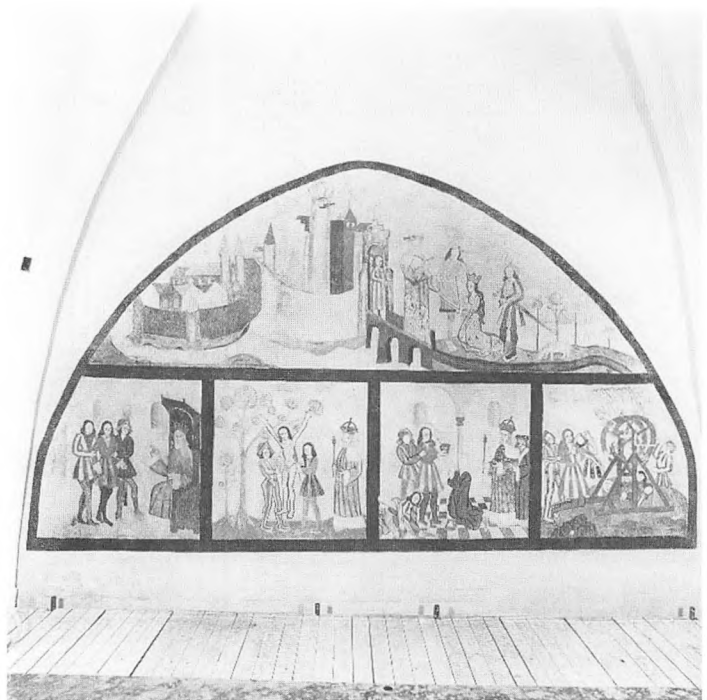
Da det store billedfelt på vestvæggen allerede ved restaureringen i 1934-35 var gået tabt bortset fra enkelte fragmenter, havde man dengang valgt at kalke hele den øverste del af væggen. Ved den seneste restaurering opdagede vi, at en stor del af den røde randstribe langs hvælvet's vederlag stadig var bevaret. Det blev besluttet at fremdrage denne for at få en afslutning op mod hvælvet. Herved fremkom et lille fragment, der

viser spidsen af et spyd. Da spydspidsen peger opad, kan der ikke være tale om en fremstilling af dragekampen. Det er fristende at antage, at det drejer sig om den del af legenden, hvor Skt. Jørgen, formentlig siddende på sin hest med spyddet over skulderen, trækker dragen tilbage til byen, hvorefter hele befolkningen i taknemmelighed lader sig døbe.

At selve dragekampen, som ellers er det mest afbildede motiv fra legenden, ikke er malet her, kan hænge sammen med, at dette tema allerede var repræsenteret i form af den store, bemalede træskulptur fra 1400-tallets slutning, som formentlig havde sin plads i dette kapel.

De små billedfelter viser scener fra Skt. Jørgens martyrium, malet som en fortløbende billedserie, der starter på østvæggen længst mod nord, hvor Skt. Jørgen er ført til forhør hos kejser Diokletian. I det følgende billede er han hængt op i et træ, hvor han pines af to bødler, medens kejseren ser til. Herefter bliver han tvunget til at drikke gift, men efter at han har gjort korsets tegn over bægeret, er giften virkningsløs. Også et forsøg på at lægge ham på et marterhjul

Nordre korsarms østvæg
 med billedserien efter
 restaurering. Foto:
 Roberto Fortuna/
 Nationalmuseet.



mislykkes, idet hjulet både går i stykker og bryder i brand. Billedserien fortsætter i vestvæggens søndre felt, hvor helgenen bliver kogt i en stor gryde med olie eller bly. I det følgende billede ses den scene, hvori kejseren prøver at tvinge et antal kristne, heriblandt Skt. Jørgen, til at tilbede afgudsbilleder anbragt på to søjler. Skt. Jørgen og de mest standhaftige kristne knæler ned i bøn til Gud, medens de to forreste, i håb om at redde deres liv, har kastet sig næsegrus ned foran afgudsbillederne. Det sidste bevarede billede er malet i nichen midt på væggen og viser Skt. Jørgen anbragt i en tønne. En bøddel er i færd med at slå et søm gennem tøndens med en hammer, medens en anden står parat med det næste søm.

Hvis billedserien har været bygget symmetrisk op, er der plads til endnu to scener nord for nichen, men da både

maleri og malebund helt er gået tabt, må det overlades til fantasien, hvad der har været malet her. Et gæt kunne imidlertid være, at det sidste billede har vist Skt. Jørgens halshugning, som var afslutningen på hans martyrium.

På buen mellem korshvælvet og nordre sideskib findes på den østre vange et fragment af lille kalkmaleri, tilsyneladende fra samme tid og af samme maler som decorationen i korshvælv og nordkapel. Maleriet er tilsyneladende fremdraget på samme tidspunkt som de øvrige, men er af en eller anden grund aldrig blevet istandsat. Da maleriet er meget fragmentarisk bevaret, er det vanskeligt at aflæse motivet, men visse elementer lader sig dog genkende. På en trone med en perspektivisk baldakin sidder en kvindefigur med krone og langt hår. På skødet har hun et påklædt barn, ligeledes med krone. Hun er flankeret af

to engle, der spiller på musikinstrumenter, mod nord en lut og mod syd et stryginstrument. Der kan næsten kun være tale om en tronende Maria, men i en for den tid noget gammeldags udformning. Der fandtes ikke spor af tilhørende dekoration i resten af buen. Både placering og motiv tyder på, at der er tale om et andagtsbillede eller en sidealterdekoration.

Da dette billede aldrig har været restaureret og samtidig er meget fragmentarisk, besluttede man at sikre det ved fastlægning og pudsreparering, men ellers lade det stå, som det blev fundet. Dog blev reparationerne stemt ned for at opnå et roligt helhedsindtryk.

Kirken fik sin yngste dekoration kort efter reformationen. I dag er den kun synlig i korets hvælv, men ifølge de gamle indberetninger, og som vi ved selvsyn kunne konstatere i forbindelse med kalk-

ningsarbejderne i kirken, har såvel korets vægge som triumfvæggens vestside haft samtidige malerier. Om de rester af figurmaleri, der blev konstateret på skibets nordvæg, samt det stadig synlige renaissancefragment på korshvælvets sydvestre hvælvpille og de atter tildækkede dekorationsfragmenter på korshvælvets øvrige piller hører sammen med korets udsmykning, er usikkert, men de stammer i hvert fald fra den samme periode.

Korshvælvets dekoration er ikke malet i 1581, som det fejlagtigt er malet op ved restaureringen 1925-27, men i 1587 af Ambrosius maler, der dette år modtog 12 mk. 6 sk. for sit arbejde.

Korets hvælv er delt i fem kapper, og i den vestre er malet den tronende Kristus omgivet af evangelistsymbolerne, mens de fire evangelister er malet i de øvrige kapper. Baggrunden er helt ud-

Korsskæringen, koret og apsis efter restaureringen. Foto: Roberto Fortuna/Nationalmuseet.



fyldt af renæssancebladværk med blomster, frugter og drueklaser. Ribberne har dekoration i skiftevis gult, rødt, gråt og hvidt.

I vestkappen sidder Kristus med fødderne hvilende på en sky. Foroven mod syd er malet Johannesørn, mod nord Matthæusenglen, nederst mod syd Lukasoksen og mod nord Markusløven. De fire evangelistsymboler har skriftbånd med navn.

I sydkappen sidder Johannes med skrifttavle og pen. Ved hans fødder er malet hans symbol, ørnen, der i denne udgave mest af alt ligner en gås. I den todelte østkappe ses mod syd Markus med løven og mod nord Lukas med oksen. Begge sidder og skriver i en bog. Endelig er Matthæus malet i nordkappen. Mod vest står en stor engel, som holder et blækhus hen mod ham. Han sidder og skriver i en bog, hvor man ikke blot kan læse evangelistens navn, men også initialerne A S (malerens signatur) og det fejlagtigt opmalede årstal 1581.

Alle fire evangelister er drejet sådan, at de vender mod den tronende Kristus i vestkappen.

På triumfvæggens vestside var omkring korbuen malet en samtidig indramning af beslagværk og kartoucheflige. Denne blev sammen med de øvrige sekundære dekorationer fjernet i forbindelse med restaureringen i 1934-35, således at kun den ældste dekoration er synlig i dag.

I koret var frilagte tre indvielseskors, to på nordvæggen og et på korbuens nordre vange. Disse havde aldrig været istandsat og fremstod som sorte cirkler. Der var ikke meget farve bevaret, men da både cirkler og kors var indridset i pudsen med passer, var der ingen tvivl om deres størrelse og form. Efter menighedsrådets ønske kunne det derfor forsvares at foretage en retouchering/op-

maling af indvielseskorsene. Arbejdet blev udført med kalkfarve påført i stregteknik på en måde, så der ikke kan være tvivl om, at denne markering er udført i 1995.

Det var ikke muligt at fastslå, hvornår disse indvielseskors er malet, men det er formentlig sket i forbindelse med en af de mange ombygninger og udvidelser af kirken og i hvert fald før reformationen, da indvielseskors er en katolsk tradition.

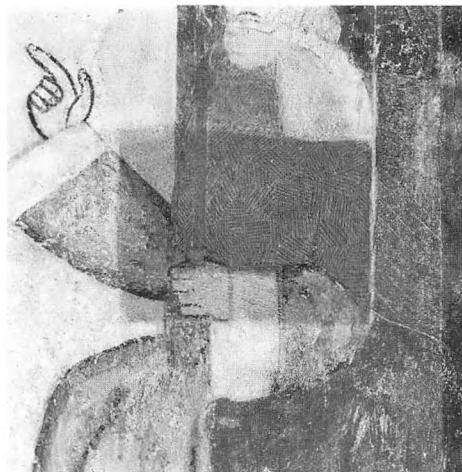
Restaureringshistorie

Kalkmalerierne blev fundet og afdækket i forbindelse med den gennemgribende hovedstandsættelse forestået af arkitekt Mogens Clemmensen i perioden 1923-27.

De første malerier, der dukkede frem i september 1923, var korets udsmykning, hvilket telefonisk blev meddelt museumsinspektør M. Mackeprang, som var på besøg i Haderslev. Selv om telefonen på det tidspunkt ingenlunde var en ny opfindelse, har han åbenbart alligevel fundet hændelsesforløbet så interessant, at det var værd at nævne i rapporten. Den følgende søndag tog han til Broager og foretog den første besigtigelse af malerierne. En mere grundig undersøgelse fandt først sted året efter, hvor Eigil Rothe i løbet af seks dage frilagde malerierne i kor og apsis. I 1925 var han igen i Broager, denne gang for at frilægge malerierne i korshvælvet og på triumfvæggen. Ved denne lejlighed tog han en række fremragende billeder, såvel her som i kor og apsis.

I perioden 1925-27 forestod Eigil Rothe finafdækning og istandsættelse af kor og apsis. Han blev assisteret af dekorationsmaler N. Rich. Rasmussen, som formentlig udførte en meget stor del af arbejdet, medens Rothe tog sig af undersøgelser og dokumentation.

Finafdækning og istandsættelse af



Nordre korsarm under rensning. Bemærk Linds restaurering i skraveringsteknik. Foto: Mette K. Jensen/Nationalmuseet.



Triumfbuen under retouchering ved konservator Ole Alkærsig. Foto: Roberto Fortuna/Nationalmuseet.

korshvælv og nordre sideskib fandt ikke sted før 1934-35 og blev denne gang forestået af Egmont Lind. Malerierne i nordre sideskib må dog være fundet på et tidligere tidspunkt, idet Lind henviser til en nu forsvundet indberetning fra Rothe, som åbenbart også havde nået at frilægge disse billeder inden sin død. I samme periode foretog Lind endvidere visse istandsættelsesarbejder i apsis.

Restaureringen 1993-96

Istandsættelsen blev udført af Nationalmuseets Bevaringsafdeling i tre etaper: Først behandlede malerierne i nordre korsarm sommeren 1993, derefter malerierne i korshvælvet i efteråret 1994 og sluttelig kor og apsis i 1995-96.

Under de to første etaper var kirken i brug, medens arbejdet stod på, medens den under sidste etape var lukket af hensyn til den omfattende istandsættelse af hele kirkens indre, der fandt sted samtidig. Malerierne havde ikke været behandlet siden den første istandsættelse og fremstod derfor stærkt tilsmudsede, da arbejdet blev påbegyndt. Derfor var

det først muligt at bedømme maleriernes egentlige bevaringstilstand og dermed arbejdets omfang, efter at de var blevet rensat.

I nordre korsarm viste det sig, at malerierne var meget velbevarede, og at de var blevet behandlet utroligt nænsomt, datidens arbejdsmetoder taget i betragtning. Der var stort set ikke tale om nogen form for opmaling af de oprindelige farver. Kun rammeværket, der omgiver de enkelte scener, var visse steder blevet forstærket. På de få større pudsreparationer midt inde i motiverne, havde Lind udført sine rekonstruktioner i en dengang ganske ukendt teknik, hvor maleriet var udført i skravering, der tydeligt adskilte sig fra de originale partier.

Det besluttedes at bibeholde og istandsætte Linds restaurering frem for at fjerne alt, der ikke var originalt, da denne ud fra et restaureringshistorisk synspunkt ikke blot var interessant, men også særdeles veludført. Kun steder, hvor der var skader i pudslaget, f.eks. på østvæggens nederste, nordre billedfelt, hvor et rustent jernanker var efter-

ladt i muren, blev pudsen fjernet og repareret.

Den farvemæssige istandsættelse blev udført med akvarelfarver påført i små, tynde streger, så de betragtet fra nært hold skiller sig ud fra det originale farvelag - faktisk en moderne udgave af Linds retoucheringsmetode.

I korshvælvet viste situationen sig at være stort set den samme for nordre sidekapel. Også her var det nødvendigt at fastlægge ret store områder af løstsiddende puds. Endvidere måtte et stort antal pudsreparationer fra den første istandsættelse udskiftes, dels fordi de var eftermørknet, så farveistandsættelsen ikke længere passede til omgivelserne, dels og ikke mindst fordi de lå over originalmaleriets niveau og dermed mange steder ind over dele af det oprindelige farvelag. Hele hvælvet havde desuden et net af mindre revnedannelser, som det var nødvendigt at udbedre. Figurmaleriet var i store træk behandlet med samme tilbageholdenhed som beskrevet for nordre korsarm. Dog var der her foretaget en del større rekonstrueringer i forbindelse med de ret omfattende pudsreparationer. Disse var ikke udført i skraveringsteknik, men på den anden side heller ikke bragt op til fuldt niveau med alle detaljer rekonstrueret, men blot med figurernes omrids angivet på en fuldt rekonstrueret baggrund. I rankedekorationen var svagere steder blevet nænsomt opmalet, ligesom manglende partier såvel her som i ribbernes og buernes dekoration var blevet kompletteret.

Ligesom i nordre korsarm valgte vi her at bevare og behandle Linds restaurering i det omfang, det var teknisk forsvareligt, ligesom reparationer og farveudbedring blev udført med de samme materialer og på samme måde.

Ved rensning af korshvælvet viste det sig, at en ret stor del af de kompletterin-

ger, der var udført af dekorationsmaler Rasmussen, forsvandt sammen med årtiers snavs og støv. Ved at sammenholde Rothes fotografier fra før og efter restaureringen kunne det imidlertid let konstateres, hvilke enkeltheder, der også dengang var blevet malet op, og hvilke der stadig stod i den originale farve.

Derfor mener vi at kunne forsvare, at de enkeltheder, der dengang fik en hjælpende hånd for at genskabe et harmonisk helhedsindtryk, også ved denne lejlighed blev understreget ved en let opmaling. De originale farveområder, som f.eks. de farvede midterpartier i rankernes blade, blev derimod efterladt, som de var, ligesom det også var tilfældet ved Rothes restaurering.

Den øvrige farveistandsættelse blev udført efter de samme retningslinier, som beskrevet ved de førnævnte malerier, medens opmalingen dels blev udført med farver, fremstillet af kalk og tørpigmenter, dels ved hjælp af pastelkridt.

Apsishvælvet frembød en del flere spekulationer end de allerede nævnte malerier. Dels fordi den oprindelige dekoration var blevet overmalet ganske kort tid efter dens udførelse, dels fordi den var blevet istandsat to gange lige efter hinanden. Derfor var det så at sige umuligt at finde ud af, hvilke dele af maleriet, der hørte til den første udmaling, og hvilke til den anden, for ikke at tale om, hvad der hørte til den første istandsættelse og hvad, der hørte til den anden. Endvidere melder Linds indberetninger ikke noget om, hvorfor det var nødvendigt at foretage en istandsættelse i løbet af så kort tid efter Rothes arbejde, eller hvad arbejdet bestod i.

Sikkert er det i hvert fald, at apsis-hvælvingen var i færd med at styrte sammen på det tidspunkt, hvor arkitekt Clemmensen forestod kirkens restaure- ring. I denne sammenhæng blev der fore-



Sønderjylland i middelalderen



Knudsgildesegl fra Slesvig

Foredrag og bøger - efterår 1999

Foredragsrækker i Haderslev, Tønder og Sønderborg

“Bønderne - samfundets rygrad i middelalderen”

Ved museumsinspektør, dr.phil. Erland Porsmose, Kerteminde.

| | | |
|------------------|--------|-----------|
| Tønder Museum | 14.9. | kl. 19.30 |
| Haderslev Museum | 27.10. | kl. 19.30 |
| Sønderborg Slot | 3.11. | kl. 19.30 |

“Adel og godser i Sønderjylland i middelalderen”

Ved universitetslektor, ph.d. Carsten Porskrog Rasmussen, Århus/Aabenraa.

| | | |
|------------------|--------|-----------|
| Sønderborg Slot | 26.10. | kl. 19.30 |
| Tønder Museum | 4.11. | kl. 19.30 |
| Haderslev Museum | 10.11. | kl. 19.30 |

“De sønderjyske købstæder i middelalderen”

Ved museumsinspektør Lennart Madsen, Haderslev.

| | | |
|------------------|--------|-----------|
| Tønder Museum | 12.10. | kl. 19.30 |
| Sønderborg Slot | 23.11. | kl. 19.30 |
| Haderslev Museum | 24.11. | kl. 19.30 |

“Kirken i Sønderjylland i middelalderen”

Ved museumsinspektør Poul Grinder-Hansen, København.

| | | |
|------------------|--------|-----------|
| Sønderborg Slot | 15.11. | kl. 19.30 |
| Tønder Museum | 16.11. | kl. 19.30 |
| Haderslev Museum | 1.12. | kl. 19.30 |

Samtlige foredrag er gratis for medlemmer af Historisk Samfund

Foredragsrække og udstilling i Aabenraa

“Krige og kriser i sønderjysk senmiddelalder”

Ved universitetslektor, dr. phil. Bjørn Poulsen, Århus
Landsarkivet 6.10. kl. 19.30

“Gilder og folkereligiositet i sønderjysk middelalder”

Ved universitetsadjunkt, ph.d. Lars Bisgaard, Odense
Landsarkivet 28.10. kl. 19.30

“Herredømmet over Sønderjylland 1300-1460”

Ved universitetslektor, dr. phil. Esben Albrechtsen, København
Landsarkivet 18.11. kl. 19.30

Samtlige foredrag er gratis for medlemmer af Historisk Samfund

“Adel og borger, præster og bønder”

Udstilling af arkivalier om middelalderens fire stænder på Landsarkivet for Sønderjylland, Haderslevvej 45.

Fra 6.10. til 23.12.1999. Gratis adgang mandag til lørdag 9-16.



Døbefont og alterfigur fra Hellevad kirke

Bogtilbud - bøger om middelalderen og reformationen

H. V. Gregersen:

“Det skæve Sønderjylland” - Hvorfor?

Om den senmiddelalderlige krise og dens konsekvenser for befolkningen langs østkysten og i det sønderjyske midtland.

115 s. Illustreret. Hæftet.

Normalpris kr. 98. **Tilbudspris kr. 75.**

H. V. Gregersen:

“Reformationen i Sønderjylland”

Standardværket om den sønderjyske kirke i senmiddelalderen og reformationstiden, navnlig om hertug Christian (III.) og Haderslev som “Nordens Wittenberg”.

260 s. Illustreret. Indbd.

Normalpris kr. 150. **Tilbudspris kr. 100.**

A. Andersen (udg.):

“Johannes Oldendorphs selvbiografi. En præsteskabne fra Haderslev i hertug Hans den Ældres tid”.

Erindringer fra reformationstiden og den tidlige renaissance i Haderslev. Oversat og udgivet med kyndige kommentarer.

169 s. Indbd.

Normalpris kr. 50. **Tilbudspris kr. 25.**

Bøgerne kan, med tillæg af porto og ekspedition, fås tilsendt ved bestilling hos Historisk Samfund for Sønderjylland, sekretariatet, Haderslevvej 45, 6200 Aabenraa, tlf. 74 62 46 83. Her kan man tillige tegne medlemskab af Historisk Samfund og abonnement på Sønderjysk Månedsskrift for i alt kun kr. 225. Bøgerne kan også købes i forbindelse med foredragene.

taget flere alvorlige indgreb i strukturen, bl.a. behandling med cementholdig mørtel til såvel almindelig forstærkning af bygningsstrukturen som til at hælde ind i diverse revner. Disse omfattende indgreb kan meget vel have haft langsigtet indflydelse på maleriets tilstand, således at supplerende istandsættelse har været nødvendig efter en kort tid.

En meget stor del af de eksisterende pudsreparationer blev skiftet ud, dels fordi de indeholdt cement, dels fordi de med tiden var blevet alt for mørke. Desuden blev der foretaget en del fastlægning af løstsiddende puds. Den cementholdige puds, der ved sidste istandsættelse var løbet ind under det originale pudslag, kunne ikke fjernes.

Det blev besluttet at istandsætte apsismaleriet ud fra det udtryk, det havde fået ved de istandsættelser, der fandt sted i 1930'erne, således at de brud og reparationer, der var i maleriet, blev dæmpet ned, så de ikke forstyrrer helhedsindtrykket, men uden at der blev taget stilling til, om de enkelte dekorations-elementer stammer fra den ene eller den anden periode.

Selv om malerierne generelt er velbevarede, er det udseende, som de har i dag, ikke identisk med det, de havde, da de blev malet. Dels har dekorationerne fra de forskellige perioder næppe alle sammen stået fremme samtidigt, dels er nogle partier af dekorationerne enten fjernet eller dækket til. Endelig er der med tiden foregået en vis nedbrydning.

Endvidere har nogle af de anvendte farver ændret kulør ved nedbrydning, hvilket også har betydning for det udtryk, malerierne har i dag. Dette fænomen kan iagttages i såvel apsis som korshvælv, men er nok mest udtalt i Peter L...ykts dekorationer i korshvælv og nordkapel.

I nordkapellet fremstår mange af dragtdetaljerne i sorte over sort- og grå-

brune til stærkt gule (ikke okker) nuancer. Dette er alle nedbrudte farver. Den samme farve ændrer sig ikke nødvendigvis på samme måde alle steder, som det f.eks. kan iagttages på kejser Diokletians kjortel, der fremstår varierende fra grå til stærkt gul, selv om man må gå ud fra, at den oprindelig har haft samme farve i alle scenerne. Forskellen i nedbrydningen kan måske skyldes, at der har været forskellige fugtforhold i murværket. I andre detaljer er det helt tydeligt, at der er tale om en nedbrudt farve. Det gælder f.eks. i den scene, hvor Skt. Jørgen er hængt op i træ. Her er bloddråberne på hans krop stærkt gule, hvor de oprindelig må have været røde. Det samme gælder de steder, hvor læbernes farve er gul.

Den grønne farve er meget dominerende i Peter L...ykts malerier. Nogle steder, som f.eks. i scenen med marterhjulet, synes det næsten at være for meget, da både dragtfarver og jordsmon er grønne, så det er vanskeligt at aflæse detaljerne. En nøje undersøgelse viste imidlertid, at der enkelte steder i de grønne partier sås blå farvespor, ligesom den grønne farve disse steder havde en lidt varmere nuance. Dette tyder på, at det, der i dag fremstår som grønt, nogle steder fra starten har haft en blå farve (azurit?), som med tiden har ændret sig til grøn (malakit?). Et oplagt eksempel på dette er de to scener på østvæggen, hvor skyerne i dag er grønne. Også i de store blomster i korshvælvet ses dette fænomen flere steder. Dels er der eksempler på, at der optræder både en varm og en kold grøn farve i samme blomst, en nuanceforskel, der næppe er synlig fra gulvet, dels er der en enkelt blomst i sydkappens vestre del, der er koldt grøn ved blomstens midte, medens de to kronblade er både blå og varmt grønne, hvilket kunne tolkes derhen, at kronbladene oprindelig

har været blå, men at farven delvis har ændret sig til den varme grønne.

Endelig ser det ud til, at en enkelt farve helt er forsvundet. Skt. Jørgens glorie er de fleste steder kun angivet med en tynd, lys rød streg, og i to af vestvæggens scener mangler den helt. Ved nøje betragtning ser man, at den hvide baggrundsfarve har en lidt anden karakter inde i glorien end udenfor. Dette kan skyldes, at der her har været påført en farve, der nu er forsvundet. Den røde streg er formentlig en fortegning og ikke en konturstreg. At Skt. Jørgen tilsyneladende ikke har glorie i de to nordligste scener på vestvæggen skyldes simpelthen, at der ikke er lavet nogen fortegning til disse glorier. På billedet i vestvæggens niche kan man se, at der er et lyst område i bøddelens hoser, hvor glorien skulle have været.

Arbejdet med disse malerier har været en stor tilfredsstillelse, ikke kun fordi resultatet blev så smukt. Vi har også haft lejlighed til at »kigge over skulderen« både på de gamle malere og vores egne forgængere på en helt anden måde, end når malerierne betragtes fra gulvet. Mange små detaljer i såvel maleteknik som restaurering opdages først, når man over lang tid går med næsen helt inde ved billedet. Eksempelvis er det kun på nært hold, man kan se tekniske detaljer som fortegning og i hvilken rækkefølge, farverne er lagt på. Det samme gælder rettelser og små uheld. Således kan man i korshvælvets østre flige se en del lys rød farve, der er løbet ned ad væggen fra de dodenkoprøde ranker. Den lyserøde farve stammer sikkert fra malerens fortegning til rankerne. Måske har han haft svært ved at nå ind til væggen fra sit stillads og måske endog været nødt til at holde sin pensel med hårene nedad, hvilket uvægerligt vil få en så tynd farve til at løbe. Desuden er den nederste del af fligene massivt murværk, som

måske stadig har været mere fugtigt efter opførelsen og dermed haft en dårligere sugeevne end resten af hvælvet, hvilket også kan få farven til at løbe. Tilsyneladende er der ikke dengang gjort noget forsøg på at rette op på dette, hvorfor vi i forbindelse med den seneste restaurering har valgt at betragte det som hørende til det oprindelige maleri og derfor bevaret det, som det er.

Andre steder har maleren selv foretaget rettelser. I korshvælvets vestkappe, helt oppe ved toppen på den nordlige del, er den dodenkoprøde farve løbet ned over hvælvfladen og ned over ribbens side. Den røde farve er forsøgt skrabet af på den hvide flade, men hvor ribbesiden er mønstret, sidder den urørt tilbage. Om det så er, fordi maleren mente, at fejlen ikke ville være så synlig på den mønstrede baggrund, eller om det er, fordi han allerede havde færdiggjort ribbedekorationen og ikke ville ødelægge den ved at skrabe den røde farve væk, ved kun han selv. Alligevel kan man undre sig over, at han tilsyneladende har været ret ligeglad med disse uheld, når han samtidig i nordkapellet har foretaget et utal af rettelser ved at ridse med en lille, spids genstand langs maledes smådetaljer i figurerne for at få kanten til at stå skarpt.

Man har rimeligvis anset figurmaleriet for vigtigere end de dekorationer, der blot skulle fylde ud og danne ramme, og derfor gjort sig mere umage, også med de små detaljer. Det har vel også spillet ind, at malerierne i nordkapellet sidder længere nede i forhold til gulvet, og at der har været mere lys her end i korshvælvet.

I dag er der væsentlig mere lys til rådighed, end der var dengang, og de gamle malere ville nok forundres, hvis de så, hvordan deres billeder tager sig ud i det smukt istandsatte kirkerum.

Set og sket i Grænselandet

Grænselandskronik

Af ESKILD BRAM

Vi er godt rustet til en grøn fremtid i grænselandet. Det er et af budskaberne i journalist Eskild Brams grænselandskronik for juni kvartal, hvor der også føjes endnu et kapitel til den uendelige historie om Istedløven.

Black is beautiful

Sådan lyder det i de sortes borgerrettighedskamp i USA på linie med »We shall overcome«. Blandt de europæiske mindretal høres varianten »Small is beautiful«. Det er banalt og uden klang at oversætte til: »Det er smukt at være lille«. »Æ bæ bu, det er sjovt at være lille, man kan hurtigt blive stor«. Fra en antik dansk filmslager.

Det har ikke altid været sjovt for de nationale mindretal i grænselandet at være *small*. De har heller ikke altid været søde mod hinanden, men er i dag nået til at være i det mindste solidariske modstandere. På visse områder er de i samme båd. De vil meget gerne - som model - for de øvrige minoriteter i verden stille deres resultater fra en fredsbevarende indsats til rådighed for andre, der har blødende grænser. Ved de sydslesvigske årsmøder udtalte landdagsmedlem Anke Spoorendonk, at det fortsat er en skandale, at langt de fleste EU-lande lever godt med at overlade mere end en halv million Kosovo-flygtninge til Makedonien og Albanien, to af Europas fattigste lande.

Babelstårnet i Haderslev

På et andet punkt trækker vore to nationale mindretal på samme hammel. Det er som avancerede medlemmer af Foreningen af europæiske Mindretal, på fransk FUEV. Det er helt naturligt, at nationale

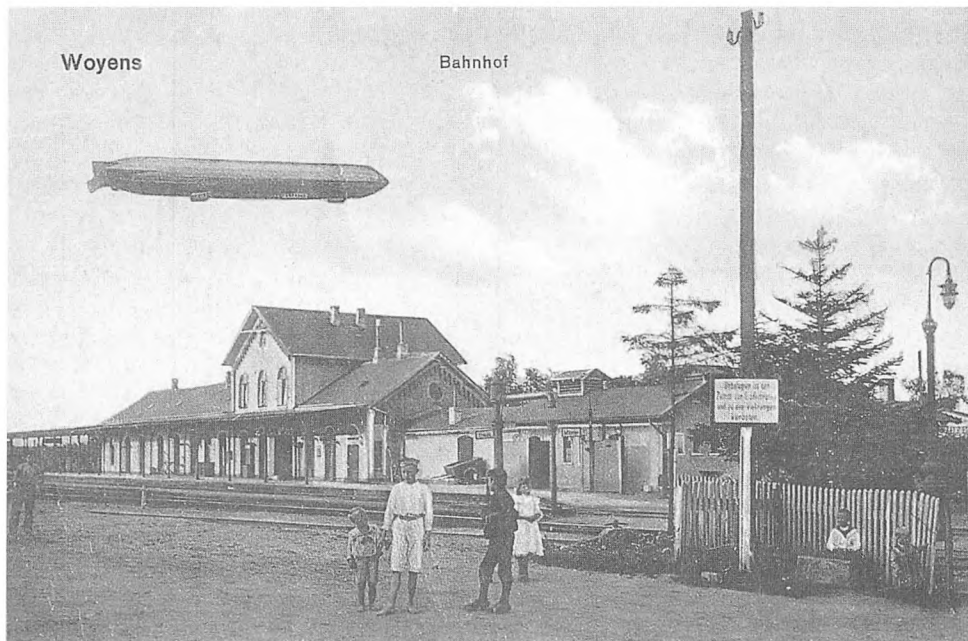
mindretal danner en fælles front i kampen for deres rettigheder, men det var ikke helt ligetil efter 1945. Det skyldtes, at enkelte europæiske mindretal, særlig sudetertyskerne i Tjekkoslovakiet og de såkaldte Volksdeutschen i Polen, havde ladet sig bruge, eller misbruge, af den tyske diktator Adolf Hitler til at fremprovokere krig i perioden 1939-45.

Mindretalsorganisationen FUEV holdt møde i Haderslev midt i maj måned under ledelse af generalsekretær Armin Nickelsen, der er tidligere lærer ved den tyske skole i Tinglev og i hele sit voksne liv har deltaget i mindretalsarbejde i Nordlesvig, bl.a. som formand for Deutscher Jugendverband für Nordschleswig og som konrektor ved den tyske skole i Tinglev. Kongressen i Haderslev kunne ikke gøre andet end at udsende trøstende hilsner til en række medlemslande, først og fremmest Kosovo, med krav om, at mindretalsorganisationen sammen med befolkningen inddrages i forhandlingerne om en løsning af konflikten.

Skolen for livet - i skoven

Barneskolen og skoven kommer måske til i højere grad at indgå i et stofskifte med hinanden. Vi får flere og flere naturskoler, grønne børnehaver og lignende. Derved genbruger vi den franske filosof og forfatter Jean-Jacques Rousseau (1712-78), der formulerede slagordet »Tilbage til naturen« som led i et opgør med tidens materialisme. Han talte også barnets sag i en speciel opdragelseslære.

Det sidste led i udviklingen, som kronikøren har bemærket, er den nyligt åbnede



Tysk zeppelin over banegården i Vojens. Foto: Eskild Bram.

naturskole »Skovly« i Årup Skov. Den er oprettet af Rødekro og Aabenraa kommuner og beregnet til ca. 200 elever. Både børn og lærere udtrykker glæde over at kunne udfolde sig i det grønne. Her står bordet også dækket med lækkerier som syresalat, brændenældesuppe, nøddetærte osv. Lederen af naturskolen, Trine Sørensen, udtaler til »Der Nordschleswiger«, at hun gerne vil trække børnene væk fra computeren, der er og bliver et kunstprodukt.

Naturvejlederne

Når man fra dækkede friluftsborde retter blikket ud i fremtiden, kan man så småt forestille sig en beriget verden, hvori naturoplevelser indgår i begrebet dannelse. En begyndelse er gjort af statsskovdistrikterne, der stiller undervisere, ofte skovfogeder, til rådighed for grupper af mennesker, som synes, at de har noget til gode. Masser af emner er allerede på skemaet. Det kan være de kvækkende, småbitte løv-

frøer på Als eller en endnu sjældnere paddeart, den farvestrålende bjergsalamander i nogle vandhuller vest for Aabenraa. I luften kan man gøre studier i den på ny ynglende havørn. Statsskovvæsnets forholdsvis nye dyrehave ved Haderslev Dam trives fint og giver en imponerende opvisning i hjortearter.

Andre gode og oplysende studieemner er historiske husdyrracer på Hygum Hjemstavngård, og nævnt mere spredt har der foreløbig et par gange været arrangeret en kniplevandring i Vestslesvig, svampeture, andre former for botanisering og arkæologiske demonstrationer i forbindelse med museerne m.m.

Vi står vist rigtig godt rustet til en grøn fremtid i grænselandet, hvor vi i forvejen har skabt noget så fornemt som Gendarmstien langs Flensborg Fjord: natur og grænse i et tredimensionalt perspektiv. Og så venter vi på bæverens overskridelse af Kongeågrænsen. Her har mennesker sør-

get for et comeback efter et fravær siden stenalderen. Spor efter los og grævling har været efterforsket.

Og så har vi jo Vadehavet

Havde vi ikke haft Vadehavet og dets omgivende kulturlandskab, måtte vi have bedt Vorherre om at skabe det. Tre lande deler herligheden og står nu sammen om et genopretningsprojekt. Det er Danmark, Tyskland og Holland. Et nyt sekretariat er oprettet med den opgave at sørge for indflydelse de steder, hvor de økologiske afgørelser træffes. Vadehavsøernes ca. 90.000 beboere har en del problemer fælles, såsom transporten til fastlandet, kystbeskyttelse og lægehjælp. Turismen er en fælles indtægtskilde.

At holde naturen i balance er noget af et problem disse steder. En tælling har vist, at både brushanen og almindelig ryle er på vej bort fra Tøndermarsken, ligesom de fleste engfugle. Det skyldes opdyrknin-gen. Tidligere, da landmændene slog hø i våde enge, havde mennesker og fugle sammenfaldende interesser. Det er vel ikke udelukket, at en tredje biotop vil ind-

vandre. Sådan er vekselvirkningen. Sælerner i Vadehavet yngler f.eks. flittigt i øjeblikket.

Tønders zeppelinere

Man skal være forsigtig med at bruge superlativer som »verdens største«, »Danmarks mindste« osv. Men det går an at udnævne det nye zeppelinmuseum i Tønder til noget *second to none*. Forhistorien er følgende: I året 1900 konstruerede den pensionerede tyske generaløjntant Ferdinand, greve von Zeppelin, et såkaldt styrbart luftskib nede i Ludwigshafen ved Bodensøen. Det tyske militær fik øje på disse luftfartøjsers anvendelighed i krig, og i begyndelsen af Første Verdenskrig åbnede den kejserlige tyske marine en luftskibsbase i Tønder. Herfra gennemførtes bombetogter mod mål i England, mineudlægninger i Nordsøen, rekognoscering m.v. Langsom fart, størrelsen og et stort indhold af gas gjorde disse »kæmpecigarer« overordentlig sårbare. I juni 1918 besluttede den engelske flådestab at likvidere basen i Tønder. Den svære krydser »Furious« blev ombygget til interimistisk han-



De higer og søger i statsskoven ved Haderslev under naturvejleder Gitte Andersens vejledning. Foto: Karin Riggelsen/Nordschleswiger.



Det unikke guldsmykke fra Hyrup. Foto: Haderslev Museum.

garskib for syv jagere af typen Sopwith Camel. Den 19. juli 1918 gennemførte de krigshistoriens første hangarskibsbase-rede raid mod mål i land. Angrebet overraskede totalt den tyske garnison på 500 mand og satte både zeppelinerne og deres kæmpemæssige haller ud af spillet for resten af krigen.

Dette helt specielle kapitel af Tønders historie er stort set glemt. Det råder museet bod på som frugten af et stort frivilligt arbejde. Det har allerede høstet mange lovord, også i udlandet.

Det rummelige Christiansborg

Herefter serveres dagens ret i form af noder, som efter et personligt skøn er fundet frem.

9. april: På den historiske dato åbnede det danske mindretal i Sydslesvig (SSF) et kontor på Christiansborg. Leder er den 24-årige statskundskabsstuderende Mirco Fischer. En af gæsterne ved åbningen var formanden for Folketinget Ivar Hansen. En anden gæst, Kim Behnke, konstaterede uden modsigelse, at dette nok var det eneste sted i verden, hvor et mindretal har fået kontor i landets parlamentsbyg-

ning. Men her hører det kuriøse ikke op. Den sydslesvigske udsending (læs lobbyist) deler værelse med Christiansborgs Holger Danske, den 100-årige formand for Foreningen af Folketingsmedlemmer, Erik Finnemann Bruun. Der kan måske også lægges en smule symbolik i, at de herrer deler udsigt over staden København med statsminister Nyrup Rasmussen. (Fl.A.)

10. april: Unge sønderjyder har sat en kedelig rekord. De ligger langt over landsgennemsnittet med hensyn til forbrug af alkohol. 40 pct. flere drenge i syvende klasse i Sønderjylland drikker øl ugentligt. 30 pct. flere drenge i niende klasse drikker stærk spiritus ugentligt. Tendensen går i retning af, at jo nærmere man kommer landegrænsen, desto mere spiritus konsumeres der. Undersøgelsen omfatter 1800 unge i aldersgruppen 11-16 år. (JV)

20. april: Sydslesvigsk Vælgerforening har opstillet det nuværende landdagsmedlem, lektor Anke Spoorendonk, Flensborg, som spidskandidat ved landdagsvalget næste år. Det andet medlem af landdagen, Peter Gerkens, Husum, genopstiller ikke. (Jllp.)

29. april: Det tyske mindretals parti, Slesvigsk Parti, har med stort flertal valgt den 37-årige Gerhard Mammen, Hellevad, til ny formand. De 200 delegerede beklager, at det bliver svært at finansiere det politiske arbejde, når de (rigs)tyske tilskud stagnerer. (JV)

A. P. Møllers legat flottes sig

1. maj: Vi er åbenbart påfaldende gode af os. En gennemgang af 1998-regnskaberne både hos det danske og det tyske mindretal har til fælles, at hovedparten af de offentlige tilskud kommer fra Danmark, nemlig godt 43 pct. danske og »kun« 35,7 pct. tyske. Sådan var det også sidste år. De tre store danske foreninger i Sydslesvig, SSF, Dansk Skoleforening og Sydslesvig

danske Ungdomsforeninger, får alle større beløb fra Danmark end fra herbergsstaten Tyskland. De ændrede tilskudsforhold hos det tyske mindretal hænger bl.a. sammen med øget elevtal i de tyske skoler. Efter dansk friskolelov udløser det større tilskud til skolerne. (Fl.A.)

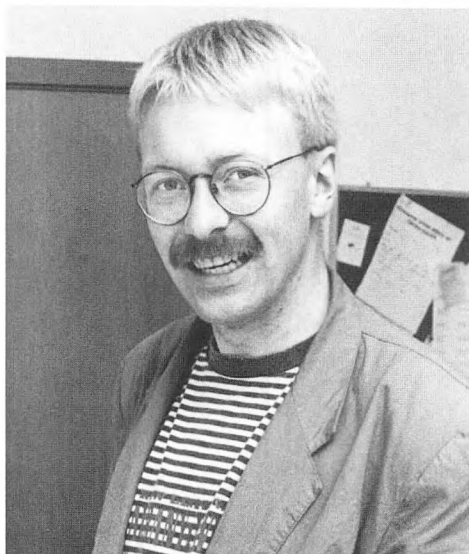
3. maj: Rederiet A. P. Møller fedter ikke med 25-ører, når det skal være. Til den omfattende restaurering af »Flensborghus« er der skænket yderligere tre millioner kroner.

Vadehavets muslinger

4. maj: Skrabningen af blåmuslinger, også kaldet fattigmandsøsters, er ikke lige netop biologernes livret. I Vadehavet er det påvist, at der undertiden skrubes så hårdt, at muslingebankerne tager skade og derved også havbundens flora og fauna. Der kan bødes på skaderne ved at udspænde nylontråde, udsætte netkasser og lignende til at nedbringe forureningen og skåne havbunden. 4,5 mio. kr. er foreløbig bevilget til eksperimenter med alternative fangstmetoder. I begyndelsen af 1960'erne forsøgte man under videnskabelig kontrol at oprette kunstige muslingebanker ud for Højer. Her skal man ikke regne med samme udbytte, som når det går løs på de »vilde« muslinger, der har sat sig på store sten, pæle og andet. Men man kunne så forestille sig, at »økologiske« blåmuslinger ville indbringe højere priser. (No.)

Broafsnit på selve dæmningen?

5. maj: Med tanke på den enorme ferietrafik til Rømø kan det lyde kættersk, at den 10 km lange dæmning fra fastlandet over til øen ikke er anlagt primært af trafikale grunde, men tjente landvindings- og beskæftigelsesmæssige formål, da dæmningsbyggeriet begyndte sidst i 1930'erne. Nu er der minsandten stillet forslag om at erstatte én til to kilometer af dæmningen med en bro, hvor vandet uhindret kan



Jørgen Kühl, der er ny leder af Institut for Grænseregionsforskning. Foto: Flensborg Avis.

løbe igennem. Forslaget er stillet af Danmarks Naturfredningsforening og protestforeningen Kyst, Land og Fjord. Motiveringen er, at der specielt syd for dæmningen har dannet sig et halvandet meter tykt mudderlag (slik), som ikke rigtig kan bruges til noget. Fordelen ved fri gennemstrømning er bl.a., at der ved åer som Brøns Å og Brede Å vil opstå bedre afstrømningsforhold end nu. Bagsiden af medaljen er, at projektet vil koste mellem 50 og 100 mio. kr. (JV + EB)

7. maj: Til rigdommen af museer er der føjet et landbrugsmuseum i Styding mellem Haderslev og Vojens. Det skal afspejle »Landsbyen gennem 100 år,« et projekt, vi aldrig bliver helt færdige med, siger manden bag det hele, den 74-årige Asmus Schmidt fra Kastvrå. Fra landbokøkkenet udstilles forskellige gamle redskaber. Gode ting er tillige et smede- og pumpe-magerværksted. (JV)

8. maj: Til stillingen som direktør for Institut for Grænseregionsforskning i Aabenraa er udnævnt den 33-årige histo-



Sommerens sjældneste trækfugl, dronning Ingrid, rykkede midt i juni ind på Gråsten slot, hvor garden stod klar. Foto: Karin Riggelsen/Nordschleswiger.

riker Jørgen Kühl. Siden 1990 har han været leder af det relativt nye »Museet ved Danevirke«. Kühl afløser generalkonsul Henrik Becker-Christensen. (JV)

Førstehjælp er dobbelt hjælp

10. maj: Sønderjyllands Amts arrangement med at trække på tyske ambulancer ved ulykkestilfælde i Bov Kommune fungerer udmærket. Der er noteret flere hundrede udrykninger om året. Der er nu truffet en tilsvarende aftale med Flensburger Krankentransporte.

Et andet dansk-tysk samarbejde på det sanitære område fungerer ligeledes efter hensigten. Det er det store Franziskus-sygehus' efterbehandling i Flensborg af kræftpatienter fra Sønderjyllands Amt. Den pågældende afdeling har en dansk-talende overlæge, og hele personalet på det katolske sygehus har taget imod tilbuddet om at lære dansk. Samarbejdet, der endnu af nogle betragtes med en vis skepsis, blev i en ledende artikel i »Flensborg Avis« den 28. maj hilst velkommen med følgende ord: »Den bedst tænkelige sygehusbehandling under de geografisk mindst komplicerede forhold bør være ledetråden for de overvejelser (om en udvidelse

af samarbejdet. red.), der forhåbentlig vil blive gjort på begge sider af grænsen i nærmeste fremtid«.

Istedløven igen

25. maj: Epidemien med flytning af Istedløven snart herhen og snart dérhen har nu ført til dannelsen af en ny forening, der har navngivet sig »Foreningen til Istedløvens Placering i Fredericia«. Foreningen har allerede ca. 500 medlemmer. Men tallet afskrækker ikke formanden for Sydslesvigsk Forening, Heinrich Schultz. Han holder fast ved, at skal den sydslesvigske billedhugger H. W. Bissens kolossale løve pilles ned fra piedestalen og flyttes, må det blive til den gamle kirkegård i Flensborg, hvortil den skabtes i 1862 som et gravmæle for Treårskrigens faldne danske soldater. Måler man med kunstneriske alen, er Istedløven langt fra Bissens betydeligste arbejde. Et sådant af Bissen findes allerede i Fredericia. Det er »Landsoldaten«, en meget dansk fremstilling af krigen og et af de første »nationale« værker. (Pol.+EB)

Hjemmetyskerne må sælge sig selv

11. juni: Museet på Sønderborg Slot viser lidt af hvert denne sommer. Der bydes på

en udstilling af påklædningsdukker gennem 140 år, dvs. kultur defineret som verner med hensyn til tøj og anden ydre fremtræden, der naturligvis også afspejler historie. Den anden udstilling illustrerer alle tiders samleobjekt, nemlig frimærker om de nationale forhold. Den tredje udstilling er nært beslægtet med frimærkerne. Det er breve mellem Østfronten og teglværket Christiansminde 1915-18. (Fl.A.)

14. juni: Amtsborgmester Kr. Philipsen minder regeringen om dens forpligtelse til også at påtage sig engagementer i Sønderjylland. Han henviser bl.a. til den kolossale opbakning, Øresundsregionen får i disse år. Philipsen henviser til, at den manglende regeringsindsats hernede kan føre til en svækkelse af det grænseoverskridende samarbejde. (No.)

Det tyske mindretal mangler opbakning fra sine egne. I sin tale ved Knivsbjergfesten beklagede formanden i Schleswig-Holsteinischer Heimatbund, Harald Kracht, at kun få i Slesvig-Holsten har kendskab til det tyske mindretal. For eksempel er der i tyske børnehaver ringe interesse for en venskabelig kontakt til børneinstitutioner i Nordslesvig. Det kunne hjemmetyskerne til dels takke sig selv for, mente Kracht, fordi de i alt for ringe grad forstod at gøre opmærksom på sig selv. (JV)

Da klinger i muld

15. juni: Efter EU-valget løftede »Der Nordschleswiger« en advarende røst mod statsminister Nyrop Rasmussen. Han har fået sig anbragt mellem to stole, hedder det. På den ene side SF-formanden Holger K. Niensens advarsel mod at lege med ilden i det ømtålelige spørgsmål om forbedrene. På den anden side Venstres gentagne opfordring til Nyrop Rasmussen om allerede nu at fastsætte en dato for folkeafstemningen. Det tyske blad udbejder sig klarhed og ledelse frem for taktik.

16. juni: Ikke så langt fra det sted, hvor Skrydstruppiggen blev fundet, har Haderslev Museum gjort det igen. I Hyrup ved Bevtoft åbenbarede sig under gravning ved en vægstolpe til en høvdingegård et smykkefund af sjældent format. Det er to dragtsmykker af udenlandsk oprindelse, fremstillet i midten af 1000-tallet og nedgravet i begyndelsen af 1100-tallet. Det ene smykke består af en sleben bjergkrystal, omgivet af en rund indfatning af guldfiligran med indlagt emalje. Det andet smykke er et ovalt spænde indfattet med et smukt slynget sølvfiligran. Sensationelt i det sensationelle er, at smykket holder en lødighed på ca. 80 %. (Jllp.+ EB)

18. juni: Den sydslesvigske historiker Nils Vollertsen har fået 340.000 kr. af de danske tips- og lottomidler til et nyt forskningsprojekt om det danske mindretals liv i perioden 1948-1996. (Jllp.)

19. juni: Tilbage til naturen og dens venner. Sønderjyllands årlige naturpris på 10.000 kr. er gået til Klaus Dichmann, Sønderborg, og Niels Thomsen fra Abild ved Tønder. Dichmanns naturpleje består i at redde truede uglearter i hele Nordslesvig, mens den 73-årige Niels Thomsen gennem flere år har ledet naturvandring i marsken og på Rømø. (No.)

19. juni: Flensborg-Kollund-sejladsen fortsætter, meddeler »Flensborg Avis« overraskende. Den 1. juli havde Marianne Jelved ellers fået krammet på det todfri Slaraffenland. Men spritbådene sejler videre, dog kun som udflugtsbåde. Tabet ved tørlægningen modregnes delvis i billetprisen.

Forkortelser:

- Fl.A. Flensborg Avis
- Jllp. Jyllands Posten
- JV JydskeVestkysten
- No. Nordschleswiger
- Pol. Politiken
- RB Ritzaus Bureau
- EB Forfatterens kommentar



Retsopgøret

Sabine Lorek: Rechtsabrechnung - Retsopgør. Politische Säuberung nach dem zweiten Weltkrieg. Udg. af Gesellschaft für Schleswig-Holsteinische Geschichte und Institut für Grenzregionsforschung, Neumünster, Wachholz Verlag 1998, 578 s., med dansk sammenfatning. Pris: 280 kr.

Retsopgøret efter befrielsen var et svar på de ydmygelser, som den danske befolkning havde oplevet under besættelsen. Det rettede sig især mod danske statsborgere, der havde samarbejdet med besættelsesmagten som kollaboratører, stikkere og værnemagere. I Nordslesvig traf det imidlertid særligt det tyske mindretal, der i stort tal havde stillet sig til rådighed for den tyske krigsførelse. Håbet om en grænserevision og den stærke bevidsthed om folkelig samhørighed med Tyskland havde forhindret, at det overvejende flertal af de tyske nordslesvigere gjorde sig rækkevidden af deres optræden under krigen klart. Det ændrede sig først for sent, da den danske modstand blev stærkere, og da krigen gik stadig værre for Tyskland. Et afgørende spørgsmål var nu, om der ved retsopgøret skulle tages hensyn til mindretallets særlige binding til Tyskland? Sabine Lorek redegør i begyndelsen af bogen for de forskellige synspunkter hos Frihedsrådet, Sønderjysk Råd og de ledende politikere i landsdelen.

Afhandlingen undersøger derefter nærmere retsopgørets forløb i retskredsene Aabenraa, Gråsten og Tønder. Den kommer mest til at handle om opgøret med den militære kollaboration, idet et stort antal unge mænd fra mindretallet frivilligt havde meldt sig til Waffen-SS eller Zeitfreiwilligen- og Selbstschutz-korpserne. Forfatteren påpeger, at kildematerialet ikke selv viser tilknytningen til mindretallet. For Zeitfreiwillige kunne nationale motiver sammen med en nazistisk indstilling være tungtvejende, mens økonomiske hensyn kunne spille en afgørende rolle for, at folk meldte sig til vagttjeneste for besættelsesmagten.

Desværre har Sabine Lorek i sit »kig bag kulisserne« holdt sig til de trykte erindringer fra de anklagede, selvom der f.eks. i den danske politimand og modstandsmand Iver Møller står

et vigtigt vidne til rådighed. Denne udeladelse er særlig beklagelig, da disputatsen ellers behandler emnet meget grundigt og udnytter de trykte og utrykte kilder udtømmende.

Der var klar forskel på, i hvilket omfang man i Aabenraa og Tønder så tilknytning til mindretallet som en formildende omstændighed for frontfrivillige, og de blev derfor ikke straffet lige hårdt i de to retskredse. Zeitfreiwillige, der havde gjort tjeneste i landsdelen selv, blev generelt straffet hårdere end de frontfrivillige. Endnu hårdere straffede man medlemmerne af Selbstschutz-korpset, hvoraf særlig mange kom fra mindretallets nazistiske organisationer, selvom korpset først blev dannet i 1944. Forfatteren stiller også i høj grad spørgsmålstegn ved omfanget af korpsets virksomhed.

Det fører til spørgsmålet om, i hvor høj grad retsopgøret tjente til at opfange den danske befolknings følelser og forhindre overgreb, som man så det andre steder. De forholdsvis milde straffe for mindretallets ledelse og de tidlige løsladelser tyder i den retning. Konsekvensen var imidlertid, at de »små fisk«, der blev dømt først, blev ramt forholdsvis hårdere end de store.

I et omfangsrigt udblik går Sabine Lorek ind på de lange skygger, som retsopgøret har kastet på mindretallets samarbejde med danske myndigheder og partier. Igennem årtier spillede spørgsmålet om krigsdeltagelse på den ene side og retsopgørets forløb på den anden en betydelig rolle. Så hårdt retsopgøret end var, forhindrede det dog det, der var værre, og på langt sigt muliggjorde det derfor forsoning.

Frank Lubowitz
(oversat af cpr)

Krig og kærlighed

Inge Adriansen (udg.): Krig og kærlighed i 1864. Breve mellem Sønderborgs borgmesterpar Hilmar og Olufa Finsen. 216 s. Historisk Samfund for Als og Sundeved. 1998. Pris 198 kr.

Nærmest ved et tilfælde har museumsinspektør Inge Adriansen for nogle år siden fremdraget en brevsamling, der siden 1924 har ligget glemt i håndskriftssamlingen på Det kongelige

Bibliotek. Den 16. marts 1864 sendte borgmester Hilmar Finsen sin gravide hustru Olufa og parrets tre børn bort fra den krigstruede by Sønderborg, og indtil han selv rejste til København den 23. juni, udvekslede de dagligt breve. Stort set alle disse - i alt 173 - er bevarede.

Det er de færreste historikere forundt at gøre et sådant fund; en minutøs øjenvidneberetning fra brændpunktet under en af de mest dramatiske perioder i sønderjysk og dansk historie, nedfældet i rent privat øjemed af en centralt placeret og velinformeret embedsmand. Samtidig hermed er der tale om en kilde, der ikke mindst gennem Olufas breve belyser stemningen i det nationalliberale borgerskab i København. Og sidst, men ikke mindst, tegnes der et billede af et overordentlig kærligt og tillidsfuldt ægteskab. Bogens titel er således en særdeles præcis indholdsbeskrivelse.

Hilmar Finsen (1824-86) var født og opvokset i Kolding, men islænding af afstamning; både farfaderen og oldefaderen sad som biskopper på Skåholt. Han deltog i Treårskrigen og blev som ung jurist i 1851 borgmester i Sønderborg og herredsfoged for Als søndre Herred. Efter nederlaget i 1864 blev han året efter udnævnt til stiftamtmand i Island, hvor han i 17 år, fra 1873 som landshøvding, udøvede en aktiv og almindeligt anerkendt, mæglende indsats under afviklingen af Islands kolonistatus. I 1883 udnævntes han til overpræsident i København.

Hans hustru Olufa (1835-1908) var af velstående københavnsk borgerslægt; faderen, S. A. Bojesen, var overinspektør ved Københavns Fattigvæsen. Hun fremtræder i brevene som en omsorgsfuld, musik og socialt engageret kvinde og deltog siden aktivt i det islandske musikliv og ved etableringen af forskellige sociale institutioner i Reykjavik.

Familien var nære venner med Karoline og Bjørnstjerne Bjørnson, og bogen rummer også uddrag af breve fra udgaven af Bjørnsons brevveksling med danske i perioden 1854-74.

Hilmar Finsen skrev som regel sine breve ved midnatstid efter lange, travle dage og undlod tydeligvis at dramatisere krigens ulykker og begivenheder mere end højst nødvendigt. Men hans nøgterne beretninger giver et stærkt indtryk af det usikre liv i den indesluttede og bombarderede by. Væsentligt er det oftest fortiede billede af den voksende demoralisering med desertationer og mytterilignende situationer blandt tropperne og med omfattende tyverier

fra de evakuerede ejendomme. Et billede, som bemærkelsesværdigt nok først meget sent fik ham til at opgave sin optimisme om et lykkeligt udfald på krigen. Både han og Olufa besad et grundfæstet nationalliberalt sindelag og var imod enhver dansk indrømmelse, også efter Dybbøls fald. Selv da enhver forhåbning om et stormagtsindgreb definitivt var ude, stemte Finsen som medlem af Rigsrådets Folketing imod Wienerfreden.

Inge Adriansens bog bidrager med ny og spændende indsigt om begivenheder, personer og holdninger i krigsåret 1864. Den er meget smukt udstyret med samtidige kort og sjældent benyttede billeder. Størstedelen af bogen udgøres af brevene, med en samlet levnedsbeskrivelse af forfatterne som ramme. I noteform gives der herudover realoplysninger til nogle af de i brevene omtalte forhold. Der er dog relativt få, og selv om 1864 er grundigt beskrevet i speciallitteraturen, kunne der bl.a. have været grund til at gøre lidt mere ud af de komplicerede udenrigspolitiske forhandlinger ved Londonkonferencen og andetsteds. Netop fordi rygterne herom i mere eller mindre forvansket form fyldte så meget i brevskriverens bevidsthed.

Erik Strange Petersen

Danmarks lænkehund mod syd

Holger Dandanell m.fl. (red): Hjemmeværnsdistrikt 34 Aabenraa 1949-1999. Danmarks Lænkehund mod syd. Bogen er udsolgt.

Hjemmeværnet voksede ud af modstandsbevægelsen og gjorde alle årene med fra varm til kold krig og fortsatte efter opbruddet i øst. Omtrent samtidig med Polens, Ungarns og Tjekkiets optagelse i Nato og optakten til et større forsvarsforlig kunne Hjemmeværnet den 1. april 1999 fejre 50-året for oprettelsen af det lovfæstede hjemmeværn. I den anledning har Hjemmeværnsdistrikt 34 benyttet lejligheden til at udsende et jubilæumsskrift med titlen »Danmarks Lænkehund mod syd«, et uofficielt navn givet af distriktets mangeårige chef, kaptajn E. A. Schultz. Det er blevet til en lille bog på 128 sider, der skildrer forskellige sider af distriktets historie, fra oprettelsen over lottekorps og veteranforeninger til udvekslingsbesøg med norsk hjemmeværn. Undervejs er der også givet plads til enkeltmandsberetninger og billeder, der skildrer hjemmeværnet, som de aktive gennem årene har oplevet det. Det er tydeligvis ikke blot forsvarsviljen, der driver det store frivillige ar-

Det sker – på nordslesvigske museer

Kunstsamlingen på Sønderborg Slot genåbnes

Kunstsamlingen på Sønderborg Slot blev påbegyndt af museets grundlægger Jens Raben, der allerede før Genforeningen ihærdigt samlede billeder med lokale motiver. Efter 1920 modtog museet en del af den såkaldte Kunstnergave, et rigsdansk initiativ med det formål at styrke det hårdt prøvede danske kulturliv i Nordslesvig.

I årtier forblev kunstsamlingen på Sønderborg Slot så godt som uændret. Først i 1950'erne begyndte en målrettet indsamling og opkøb med henblik på at etablere et egentligt kunstmuseum på Sønderborg Slot. Et vigtigt skridt på vejen var statsanerkendelsen som kunstmuseum i 1955. Samlingen talte da 175 numre. I de følgende år blev den udvidet til knap 400 numre, takket være betydelig støtte fra blandt andet Ny Carlsbergfondet.

Ved museumsleder Jørgen Slettebos pensionering i 1993 faldt statsanerkendelsen for kunstaafdelingen bort. Fra politisk side ønskede man at overføre sam-

lingen til Sønderjyllands Kunstmuseum i Tønder. Til gengæld skulle kunstmuseet arrangere et antal særudstillinger årligt samt vedligeholde en permanent udstilling i Sønderborg — fortrinsvis med værker fra slottets gamle kunstaafdeling.

Samlingen, der siden har befundet sig på magasin i Tønder, kommer nu tilbage til Museet på Sønderborg Slot. Museets gæster vil fremover kunne glæde sig over tre udstillingsafsnit i nogle af museets bedste rum. I det første rum udstilles guldalderkunst, blandt andet repræsenteret ved slesvigerne C. W. Eckersberg (1781-1853), C. A. Lorentzen (1746-1828) og C. A. Jensen (1792-1870). I det næste rum vil der blive vist nyere sønderjysk kunst af blandt andre Viggo Kragh Hansen (1910-1996) og Jeppe Madsen Ohlsen (1891-1948). Det sidste rum er helliget Kunstnergaven af 1920. Her vil man blandt andet kunne finde værker af Otto Bache (1839-1927), Harald Slott-Møller (1864-1937) og Michael



Carla Colsmann,
»Flagene til Sønderjylland syes på Christiansborg«
1919.

- Indtil 30. okt.: **Museet på Sønderborg Slot**
Maleriudstilling af Per Kjærsgaard Jensen. Arr. Sønderborg Kunstforening.
- Indtil 31. okt.: Nye danske messehagler.
15. sept. - 6. okt.: Installation om danskheden af billedkunstner Marco Evaristi. Arr. Sønderjyllands Kunstmuseum.
- Indtil 3. okt.: **Tønder Museum**
Møntskatten fra Sdr. Vollum. Uddeponering fra Nationalmuseet.
2. okt. - jan.: **Sønderjyllands Kunstmuseum**
Store malerier, sandslotte og fotoplancher af Merethe Barker.
- indtil 31. dec.: **Drøhses Hus, Tønder**
Kniplingsudstillinger samt Varme i Boligen. Jernovnens udvikling 1450-1900.
- Indtil 31. okt.: **Museet Holmen**
Malerier af den kendte vejlemaler Albert Bertelsen og natur- og landskabsbilleder af Svend Åge Madsen, Billund.
10. sept. - 10. nov.: **Aabenraa Museum**
Ure fra Schweiz og Sønderjylland.
18. og 19. sept.: **Jacob Michelsens Gård**
Bageweekend og udstilling.
- Indtil 14. nov.: **Kunstmuseet Brundlund Slot**
Stilhed i kunsten. En tematisk udstilling sammensat af ældre såvel som nyere kunstværker, der har det stille udtryk til fælles.
- Indtil 18. okt.: **Midtsønderjyllands Museum**
Værker med naturhistoriske og geologiske emner af Eskild Beck, Aabenraa og Anita Staud, Berlin.
- Indtil 3. okt.: **Haderslev Museum**
Nye værker af Preben Fjederholt, Christopher Galvin-Harrison, Kresten Havgaard, Peter Mandrup, Peter Martensen og Kehnet Nielsen. Arr. Haderslev Kunstforening.

Ancher (1849-1927). Siden overførslen til Tønder er der kommet enkelte nye, men værdifulde kunstværker til samlingen, senest C. A. Lorentzens maleri *Gudinden Herthas Udtog af Leire Skov i Herthedalen i Siælland* fra ca. 1798.

Kunstafdelingen på Sønderborg Slot er tilrettelagt i samarbejde med Sønderjyllands Kunstmuseum og åbnes fredag den 24. september 1999.

Axel Johnsen

bejde. Man kunne dog have ønsket sig, at redaktionen havde hjulpet læseren på vej med en større skrifttype, der havde gjort læsningen mere ubesværet.

kf

Fra Hækkerup til Haderslev

Svend Irgens Hansen: Journalist fra Hækkerup til Haderslev. Haderslev 1999. 192 s. 198 kr.

Tidligere redaktør af Dannevirke-Hejmdal, den 88-årige Svend Irgens Hansen, ser i denne bog tilbage på et langt liv i journalistik: Fra begyndelsen af 1930'erne - ved aviser i Næstved, Vejle og Skive, over Venstres Pressebureau, Landbrugsrådet og endelig i 1956 ved Dannevirke-Hejmdal i forbindelse med sammenslutningen af de to hæderkronede gamle sønderjyske aviser. Efter Jydske Tidendes overtagelse af det sønderjyske blad i 1972 fortsatte Irgens Hansen med i den konservative avis at skrive den daglige Venstre-leder, der fortsat fremkom under navnet Dannevirke-Hejmdal, indtil sin pensionering i 1988, 77 år gammel.

Bladfolk er ofte gode fortællere og møder som regel en mængde særprægede personer og kommer ud for usædvanlige begivenheder. Irgens Hansen er ikke nogen undtagelse. I bogens første del giver han en lang række spredte - muntre og knap så muntre - træk fra barndom og ungdom på Sjælland, holdt i den knappest mulige stil, og der berettes om en næsten barok tur til Budapest med digteren Emil Bønnelycke, som han kom med på »å tommelfingeren«. Fra tiden ved de forskellige dagblade går det slag i slag med historier, erindringer og anekdoter fra lokalavisernes verden. Irgens Hansen rejste en del i 1930'erne i Tyskland og dets nabolande, og han beretter fyldigt om sine indtryk med gode udtog af sine samtidige artikler. Også indtryk fra besættelsestiden, set fra Skive Folkeblad og Axelborg, er værd at læse. Irgens Hansen fortæller meget levende, og han lægger heldigvis vægten på de begivenheder, han selv oplevede. Intet er mere utåleligt, end når erindringskri-vere føler sig forpligtede til at redegøre for hele verdenshistorien, så deres egne oplevelser forsvinder i tykke referater fra Grimberg. Irgens Hansen holder sig stort set til det selvoplevede med enkelte nødvendige uddybninger, og det skal han have tak for!

1956 flyttede Irgens Hansen så til Haderslev som redaktionssekretær for de gamle sønderjyske blade, sammenslutningen af Dybbøl Posten-Hejmdal-Tønder Amtstidende-Dannevir-

ke, der på dette tidspunkt havde været under hård konkurrence fra både Jydske Tidende og Vestkysten siden 1920'erne. Om årene indtil pensioneringen i 1988 handler bogens sidste 30 sider.

Irgens Hansens beretter om sine trængsler som »naiv mand« de første år på posten - ikke mindst med direktør N. Th. Thomsen - og om vejen fra national spænding til afspænding i grænselandet. Han beretter om de gamle blades endeligt i 1972, som til dels tilskrives dårlig forretningsledelse.

Jydske Tidende vandt i 1972 over Vestkysten i konkurrencen om, hvem der skulle overtage Dannevirke-Hejmdal, selvom førstnævnte avis havde den ulempe at være konservativ. Men det blev aftalt at lade Irgens Hansen redigere en specialudgave og skrive en Venstreleder som tillæg, og således kom sammenlægningen i stand. I 1975 blev det til en enhedsavis med fælles bladhoved og to ledende artikler - en konservativ og en venstre. Denne ordning varede ved, også efter Irgens Hansens pensionering i 1988.

Irgens Hansen er tydeligvis ikke glad for Vestkysten og da slet ikke for fusionen imellem Jydske Tidende og Vestkysten i 1991 - »blad-dødens sære triumf,« kalder han den og konstaterer, at Sønderjylland nu står uden det kraftcenter, et bladhus betyder.

Irgens Hansen slutter af med et par særligt mindeværdige sager og fejder fra sin tid som redaktør. Nogen sammenhængende skildring af Dannevirke-Hejmdals sidste snes år eller af sønderjysk presses omtumlede historie fra 1950'erne op til 1988 gives ikke, og det er lidt ærgerligt. Men bogen er bestemt læseværdig, den er underholdende, og sprogligt er den sine steder en fryd, sprudlende på den dannede måde, kun få mestre endnu.

René Rasmussen

Ørbyhage

Vagn Rasmussen og Villy Staub: Historier fra Ørbyhage. Med bidrag af: Helge Bjerre, Lennart S. Madsen, Aase Raun, Inger og Peter Rosendahl. Forlaget Gammelting, 1998. 91 s., ill. Pris: 110 kr.

Ofte nok hører man beklagelser over, at ældre menneskers viden om en familie eller en lokalitet ikke blev udnyttet, mens tid var.

»Historier fra Ørbyhage« er et godt eksempel på det modsatte. Grundlaget for bogen er den ca. 90-årige Christian Juhls beretninger om huse og mennesker i det lille samfund. Lokale

vendinger hist og her i teksten giver mindelser om det talte ord. Ørbyhage er den yderste spids af området nord for Haderslev Fjord, ud mod Lillebælt. Et lille samfund befolket af landmænd og fiskere. Den første gård blev opført i 1790'erne efter udskiftningen i Ørby. I begyndelsen af 1800-tallet skete der en indvandring af fynske fiskerfamilier fra Assenskanten. Flere familier har haft tilknytning til Ørbyhage i generationer. Bogen giver indtryk af et tæt sammenhold beboerne imellem, et forhold, som turistinvasionen i 1960'erne ikke formåede at spolere. Industrialderen kom til at strejfe Ørbyhage. Firmaet »Ørbyhage Formsand« leverede fra ca. 1900 til lukningen i 1970 støbesand først til tyske virksomheder, siden til bl.a. B&W. En overgang truedes idyllen af planer om et atomkraft-anlæg; heldigvis blev disse aldrig realiseret.

Bogen beretter om stedets »store mænd« og dets særlinge. Yngre mennesker, barnefødt i Ørbyhage, kommer til orde på lige fod med tilflyttere, der har slået rod på stedet. Gennem alle beretningerne løber der en rød tråd: »Ørbyhage, som for os, der boede der, var det bedste sted i verden«. Indledningsvis fortæller arkæolog Lennart S. Madsen om lokaliteten i oldtid og middelalder.

De mange fine illustrationer er fundet hos private. For alle med den mindste tilknytning til Ørbyhage må bogen være en lækkerbisken. For andre kan den tjene som et eksempel til efterfølgelse: sørg for at få nedfældet den viden, sognets ældre ligger inde med, inden det er for sent.

Britta Bargfeldt

Trøjborg

Knud Schmidt Nielsen: *Trøjborg - borg og mennesker. Lokallhistorisk Arkiv, Bredebro, 1997, 93 s., ill. Pris: 70 kr.*

Sønderjylland er fattigt på herregårde i dag, men til gengæld er der skrevet ganske meget om dem, der findes. Trøjborg er også genstand for flere artikler, men det må hilses velkomment, at forfatteren og Lokallhistorisk Arkiv i Bredebro nu har givet en samlet fremstilling af Trøjborgs historie.

Bogen indledes med en præsentation af de historiske og arkæologiske vidnesbyrd om det middelalderlige Trøjborg. Det andet hovedafsnit handler naturligt nok om Rantzauerne og byggeriet af det pragtfulde renaissanceslot. Vi får god besked om slottets udseende og indret-

ning, og der bringes en række interessante illustrationer. Også Rantzauerne stridigheder med bønderne omtales. Senere kapitler omtaler de følgende ejere, herunder navnlig den navnkundige Knud Lausten Knudsen, der lod slottet nedrive. Et afsluttende kapitel handler om sagn og spøgerier.

Bogen er velfortalt og giver en god indføring i Trøjborgs omskiftelige historie. Den har dog sine skønhedspletter. Forfatteren har fået fat på det meste af den omfattende litteratur om Trøjborg, men det må beklages, at Hans Schultz Hansens vigtige artikel om godsdriften på Trøjborg ikke kendes. Forfatteren søger at udrede de vanskelige forhold omkring de kongerigske enklaver. Det er prisværdigt nok, men desværre er forsøget ikke alt for vellykket. Enklaverne omfattede som hovedregel ikke hele sogne, men et større eller mindre antal gårde og huse i de enkelte sogne, og det var ikke hele Før, men kun halvdelen af øen, der var kongerigsk. Endelig irriterer en detalje anmelderen. Limbeker og Rantzauer omtales som holstenske *grever*, skønt denne titel frem til midten af 1600-tallet var forbeholdt Holstens regerende fyrster.

Bogen er rigt illustreret, og billederne står som hovedregel pænt i trykket. Man glæder sig også over en overskuelig opsætning.

cpr

Nordslesvigske præstearkiver

Nordslesvigske Præstearkiver, 101. Ullerup Præstearkiv, C a I Kirkeregnskabsbog 1606-1650, Transskript, tekst og oversættelse af Georg Rasmussen, Sundeved Gildet, 281 s.

En særlig skat i de sønderjyske præstearkiver er kirkeregnskabsbøger, der ofte rækker langt tilbage. Forklaringen på denne rigdom er, at de sønderjyske kirker bevarede deres særformue modsat de kongerigske. Kirken var dermed en økonomisk faktor i sognet.

Nu foreligger den ældste regnskabsbog fra Ullerup sogn på tryk. Udgaven er bygget op på den måde, at venstresiderne er en faksimile af regnskabet, mens der på højresiderne bringes en oversættelse til dansk af den tyske originaltekst, så også folk, der er mindre kyndige i tysk og 1600-tallets skrivekunst, kan få et indblik i kirkens økonomiske forhold og følge bøndernes tiendeindbetaling og de regelmæssige udbetalinger til præst og degn, voksløs og altervin. En hovedpost var støtte til studenter. Også ganske små poster er med - udgifter til et nyt klokkereb eller til vask af messehagler.

cpr

223



Kalkmalerier i Sønderjylland

Bagsiden
om
forsiden

De sønderjyske kirker har som kirkerne i resten af landet været forsynet med kalkmalerier, siden de første stenkirker blev opført i landsdelen fra ca. 1100, ligesom deres forgængere af træ var bemalede.

Efter reformationen blev det mere sjældent med kalkmalerier, og langt de fleste middelalderlige kalkmalerier blev efterhånden kalket over eller direkte ødelagt. Fra midten af 1800-tallet begyndte man igen at se med interesse på de gamle malerier, der blev fremdraget på ny. I takt med at konservatorernes teknikker bliver bedre, dukker flere af de gamle malerier frem bag mange lag puds.

Desværre er der kun bevaret kalkmalerier i under 1/3 af de sønderjyske kirker, selv om dette tal heldigvis stiger konstant. I de fleste er der kun nogle ganske få motiver eller forskellige ornamentter bevaret. Der findes dog enkelte kirker, der har bevaret et righoldigt udvalg af malerier. Blandt de ældste hører malerierne på apsisbuen i Ballum kirke, typisk senromanske malerier fra omkring 1250. Bevaret er i dag seks af de tolv apostle, der har været del af en såkaldt Majestas Domini-fremstilling, hvor en nu overkalket Kristus som verdensdommer har siddet over de tolv apostle. Romanske er også malerierne i koret i Starup kirke, men de var så dårligt bevarede, at August Wilckens, der skulle restaurere dem, valgte at male helt nye. Wilckens var også manden bag restaureringen af apostelrækken på gjordbuen i koret i Møgeltønder. Figurerne er originale malerier fra ca. 1275, men deres ansigter er malet i 1898! Helt enestående blandt det romanske kalkmaleri er dekorationerne i Løgumkloster kirkes hvælv, i koret og korsskæringen. På trods af, at cistercienserne ikke måtte udsmykke deres kirker, forbrød man sig dog mod reglen ved omkring 1250, straks efter at koret stod færdigt, at male bl.a. stiliserede blomster i hvælvkappernes top.

Fra den gotiske tid er udvalget noget større, og specielt Als er godt repræsenteret. I Lysabild kirke ses både en korsfæstelsesgruppe og

et motiv med den bedende Jesus i Getsemane have. I Nordborg findes den korsbærende Jesus samt et dommedagsmotiv. Samme motiv er malet i Tandslet kirke, hvor man også finder en korsnedtagelsesscene, og i Havnbjerg er bevaret hovedet af Pilatus samt et par helgenfigurer. De alsiske malerier illustrerer hovedsageligt centrale begivenheder i det nye testamente, og det gælder også de bevarede malerier i kirker som Holbøl og Dybbøl. Derimod er der næsten ingen af de for den katolske kirke så velkendte helgenskildringer. Udover de to helgener i Havnbjerg er det bedste en Skt. Barbarafigur fra 1512 i Vor Frue kirke i Haderslev. Desuden har kirken i Løgumkloster et billede af Skt. Jørgen fra omkring 1500.

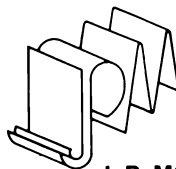
Adskillige kirker er blot udsmykket med forskellige plantedekorationer og lignende, der ikke har noget egentlig religiøst formål, selv om adskillige enkeltmotiver kan have en symbolsk betydning. Bedst er her uden tvivl kirken i Løjt, hvis fine udsmykning, der bl.a. rummer adskillige narrehoveder, vrængemasker og lignende, er udført lige før reformationen. Men også kirkerne i Nørre Løgum, Højst, Vester Sottrup, Dybbøl og Øsby har gode eksempler. Helt speciel er uden tvivl Møgeltønder kirke, hvor korets hvælv og skibets vestvæg er helt overmalede med motiver både fra omkring 1300 og lige omkring reformationen. Desværre er meget af det hårdt restaureret og nymalet af Wilckens i 1894-98.

Reformationen betød ikke helt afslutningen på kalkmalerierne. Blandt landets interessanteste indlæg i debatten for og imod den katolske kirke er de meget fornemme protestantiske propaganda-malerier i Brøns kirke fra ca. 1532, hvor der i to store billedfelter gøres nar af hele det katolske præsteskab. Disse malerier er, også på landsplan, helt enestående. Det gælder også malerierne i Agerskov kirke fra 1632, der er blandt de bedst bevarede malerier fra 1600-tallet i Danmark. Men de ligner også mere motiver malet på en prædikestol af træ end kalkmalerier.

lsm

TRYKKERGAARDEN

HUMLEHAVEN · SKIBBROGADE 5 · 6200 AABENRAA · 74 62 63 66



J. P. MØLLER
BOGBINDERI A/S
CHRISTIANSFELDVej 70
DK-6100 HADERSLEV
TELEFON 74 52 13 61

WINDS
BOGTRYKKERI A/S

Gravene 12 · 6100 Haderslev · Tlf. 7452 2231



ENGEL
STÆRKT SOM BARE...



NCC RASMUSSEN & SCHIØTZ

NCC Rasmussen & Schiøtz Byg A/S
Elvej 2 A – 6000 Kolding
Telefon 79 31 66 00 · Fax 79 31 66 66

P.J.SCHMIDT A/S
VOJENS

SYDBANK

Fuglsang
*Den ka'
vi li' ...*

 **carl c. biehl**
6300 Graasten 6200 Aabenraa
Tlf. 74 65 10 16 Tlf. 74 62 35 26



**Thomsens
Boghandel**



STORT UDVALG I HÅNDBØGER

Storetorv 2 · 6200 Aabenraa · Tlf.: 74 62 37 20 / 74 62 22 29





POSTADRESSERET BLAD - ODENSE

••• Aktiv i grænselandet •••

Folkkeafstemningen i 1920 delte Sønderjylland ved Skelbækken. To nationale mindretal opstod, og anerkendelse af disse er en vigtig forudsætning for et godt samarbejde på tværs af landegrænsen.

Der hersker gode forhold mellem mindretals- og flertalsbefolkning, - men stadig er der forskel på dansk og tysk. Ca. 50.000 sydslesvigere ønsker at leve som danske i det tyske samfund. En af forudsætningerne for et aktivt dansk kulturelt og folkeligt liv i Sydslesvig er støtten fra Danmark. Den giver midler til drift af danske børnehaver og skoler - ungdoms- og kirkeligt arbejde - biblioteker og meget mere.



Den danske stat og Grænseforeningen yder og formidler denne støtte.

En stor medlemsskare i Grænseforeningen er det folkelige grundlag for, at dette fortsat kan ske.

**Bliv medlem
af GRÆNSE-
FORENINGEN**

»Det er Grænseforeningens formål at virke til støtte for danskheden i grænselandet - særligt syd for grænsen, samt at styrke og udbrede kendskabet til grænselandets forhold«

Protector:

Hans Kongelige Højhed Prins Joachim

Årskontingentet varierer i lokalforeningerne omkring 100,- kr. For dette beløb får du fire gange om året bladet »GRÆNSEN«, - Grænseforeningens smukke årbog samt indflydelse på det lokale arbejde i din egen kreds.

Ring eller skriv efter Grænseforeningens brochure: Postboks 1530, Peder Skrams Gade 5, 1020 Kbh. K. Tlf. 33 11 30 63 eller hos den lokale formand.

Tønder Amt

Svend Kristiansen
Østerbyvej 32
6280 Højer
tlf. 74 78 32 15

Haderlev Vesteramt

Sigrid Andersen
Rangstrupvej 20
6534 Agerskov
tlf. 74 83 31 56

Haderslev Østeramt

Lisbet Skau
Hasselvej 4
Hammelev
6500 Vojens
tlf. 74 50 79 22

Sønderborg Amt

Marie Hess
Frydenlundvej 5
6430 Nordborg
tlf. 74 45 61 91

Aabenraa Amt

Ove Nissen
Dalsmark 3
6300 Gråsten
tlf. 74 65 07 45

