



Danskernes Historie Online

Danske Slægtsforskeres Bibliotek

Dette værk er downloadet fra Danskernes Historie Online

Danskernes Historie Online er Danmarks største digitaliseringsprojekt af litteratur inden for emner som personalhistorie, lokalhistorie og slægtsforskning. Biblioteket hører under den almennyttige forening Danske Slægtsforskere. Vi bevarer vores fælles kulturarv, digitaliserer den og stiller den til rådighed for alle interesserede.

Støt Danskernes Historie Online - Bliv sponsor

Som sponsor i biblioteket opnår du en række fordele. Læs mere om fordele og sponsorat her: <https://slaegtsbibliotek.dk/sponsorat>

Ophavsret

Biblioteket indeholder værker både med og uden ophavsret. For værker, som er omfattet af ophavsret, må PDF-filen kun benyttes til personligt brug.

Links

Slægtsforskeres Bibliotek: <https://slaegtsbibliotek.dk>

Danske Slægtsforskere: <https://slaegt.dk>

SØNDERJYSK MÅNEDSSKRIFT



med nyt om Sønderjylland

- historie
- kultur
- erhverv
- kunst
- dagligliv
- byer
- personer
- egne
- bøger
- museer

i fortid og nutid

Udgivet af

Historisk Samfund for Sønderjylland



AABENRAA BOGTRYKKERI

Leif Mogensen & Søn

Vestermarksvej 21 · 6200 Aabenraa
Telefon 74 62 25 49 · Telefax 74 62 14 12

... tryksager af enhver art

IDRÆTSHØJSKOLEN I SØNDERBORG

Tilbyder højskoleophold med lederuddannelse i en selvvalgt idrætsgren.

Vælg mellem 17-, 23- eller 40 ugers ophold.

Desuden 1-ugers kurser i juli og august.

Ring efter vor brochure

Tlf. 7442-1848

Aabenraa Fotosats

FOTOSATS · DESK TOP · WEB-DESIGN · FARVEKOPIERING

Aabenraa Fotosats ApS · Nybro 6 · 6200 Aabenraa
Tlf. 74 62 42 44 · Fax 74 62 42 48 · E-mail: aafoto@post3.tele.dk

GRAM

– til dig, der tænker
lidt længere



Revisions- centret A/S

REGISTREREDE REVISORER FRR

Haderslevvej 6 74 62 49 49
Fax 74 62 49 50

6200 Aabenraa

JYDSKE VESTKYSTEN



AS Brødr. Müller

Gas Equipment

Vollerup, 6400 Sønderborg



SKIFTER  BIL

VOLVO

For Borgere og
Borgerinder

RESTAURANT
KURSUSCENTER

Haderslevvej 7
6200 Aabenraa
Telefon 74 62 28 48
Telefax 74 63 12 48



FOLKEHJEM

OVE ARKIL A/S

CIVILINGENIØR

ENTREPRENØR

HADERSLEV

Spindegården

BOLIG - og

KIRKETEKSTILER

Design: Hanne Vedel

SØNDERJYSK MÅNEDSSKRIFT



Middelalder 99

NUMMER 10
OKTOBER

1999

Sønderjysk Månedsskrift

Udgivet af
Historisk
Samfund
for Sønderjylland



Abonnementspris
150 kr. årligt incl. moms
og forsendelse.

Enkeltnumre 20 kr. pr. stk.

Farvelagte eller udvidede
enkeltnumre 30 kr. pr. stk.

Ekspedition:
Haderslevvej 45
6200 Aabenraa
tlf. 74 62 46 83.

Kontortid ma.-to. kl. 9-14.

Redaktion:
Kim Furdal (ansv.)
Institut for
Sønderjysk Lokalhistorie
6200 Aabenraa

Lennart Madsen
Haderslev Museum
6100 Haderslev

Carsten Porskrog Rasmussen
Rodekær 1
6200 Aabenraa

© Sønderjysk Månedsskrift
og forfatterne

Sats/montage: Aabenraa Fotosats ApS
Tryk: Winds Bogtrykkeri A/S,
Haderslev

I dette nummer:



«Adel og borger, præster og bønder»

Haderslev Museum, Landsarkivet for Sønderjylland, Historisk Samfund for Sønderjylland og Sønderjysk Månedsskrift markerer her i det sene efterårsmiddelalderåret 1999 med en række initiativer under den fælles overskrift: «Adel og borger, præster og bønder». Aktiviteterne omfatter en række foredrag, som blev annonceret i et indstik i sidste nummer, udstillinger på Haderslev Museum og Landsarkivet, og dette særnummer af Sønderjysk Månedsskrift.

Adel i Sønderjylland i middelalderen 227

Adelen opstod i middelalderen. Lektor Carsten Porskrog Rasmussen, Aarhus Universitet, gennemgår adelens udvikling og kommer ind på forholdet mellem dansk, holstensk og frisisk adel i Sønderjylland.

De middelalderlige købstæder i Nordslesvig 236

Byerne var én af middelalderens vigtigste nydannelser. Museumsinspektør Lennart Madsen, Haderslev Museum, gennemgår her de fire nordslesvigske købstæders udvikling på basis af de nyeste udgravningsresultater.

Kirken i Sønderjylland i middelalderen 245

I middelalderen blev Danmark kristnet, og kirker rejste sig overalt. Museumsinspektør Poul Grønder-Hansen, Nationalmuseet, beretter om kirkens udvikling i Sønderjylland fra de første missionærer til reformationen.

Bønder og jord i sønderjysk middelalder 255

Langt det meste af den sønderjyske befolkning var bønder i middelalderen. Bondestanden undergik imidlertid betydelige forandringer, som lektor Bjørn Poulsen, Aarhus Universitet, redegør for.

Det sker - på de nordslesvigske museer 264

Bognyt 266

Bagsiden om forsiden 268

I middelalderen blev Sønderjylland udskilt af kongeriget Danmark som et selvstændigt hertugdømme. Lektor Esben Albrechtsen, Københavns Universitet, gennemgår hovedtræk af Sønderjyllands politiske historie i middelalderen.

Forsidebillede:

I kampene om herredømmet over Sønderjylland spillede de faste borge en afgørende rolle. Størst af dem alle var Tørring. Borgen var i 1300 tallet hertugelig, men slægten Limbek og dens arvinger, slægten Ahlefeldt, formåede i løbet af middelalderen at gøre Tørring til deres private ejendom. På billedet ses i forgrunden de nuværende bygninger på Tørring Mølle. Over dem knejser det centrale voldsted, hvor selve borgen lå. Til højre ses noget af en lavere banke, hvor lader og stalde må have ligget. Foto: Gunvald Mouritsen.

Adel i Sønderjylland i middelalderen

Af CARSTEN PORSKROG RASMUSSEN

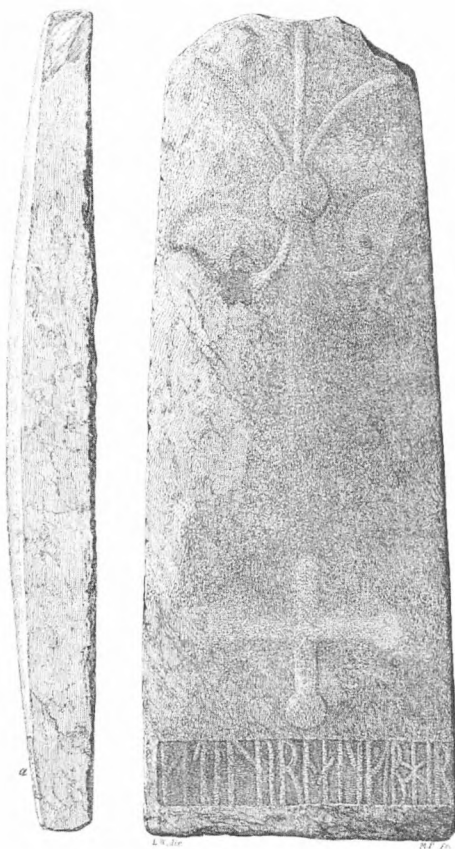
Middelalderen var ikke mindst adelens epoke. Adelen var en kaste af elitekrigere med særlige rettigheder. I Sønderjylland bliver adelens historie særlig kompliceret af, at der ikke var én, men to-tre slags adel - en indfødt sønderjysk, en holstensk og med nogen ret også en særlig frisisk. Carsten Porskrog Rasmussen gennemgår de forskellige adelsgrupper og deres rolle i sønderjysk middelalder.

Den europæiske adel, som vi har kendt frem til moderne tid, er grundlagt i middelalderen. Adelsens fornemste funktion var at være samfundets elitekrigere, og adelens storhedstid var den periode, hvor den tunge pansrede rytter beherskede slagmarken. Det svarer så nogenlunde til middelalderen.

Adelen har sin rod i tiden omkring 1200, hvor krigshåndteringen blev mere eksklusiv end før. En særlig gruppe i samfundet, herremændene, skulle yde krigstjeneste til hest og med tunge våben. Til gengæld var de fri for den nye skat, der blev indført for de almindelige bønder. Dette var i århundreder frem kernen i adelens pligter og rettigheder: krigstjenestepligt på den ene side og skattefrihed på den anden. Man taler om, at adelen havde privilegier, dvs., at der gjaldt særlige love for den. Netop det gør, at adelen var en stand, en gruppe af samfundet, der retsligt var adskilt fra den øvrige befolkning.

Det var privilegierne og krigergerningen, der definerede adelen, og ikke jordegods. Ganske vist ejede de fleste adelsmænd jord, da modydelsen for at være herremand først og fremmest var frihed for en skat, der hvilede på jord. De jordrotter, der var i forvejen, gled ind i den

nye herremandsstand. De fleste herremænd synes imidlertid at være rekrutteret blandt almindelige bønder. Endnu i slutningen af middelalderen var der



På denne runesten i Bjolderup kirke fra 1. halvdel af 1200-tallet står ordene »Ketil Urne ligger her«. Efter al sandsynlighed har vi her én af de ellers anonyme, tidlige sønderjyske herremænd for os. Tegning af J. Magnus Petersen, efter »De danske runemindesmærker«.



Seglstempel og aftryk deraf for den ellers ukendte herremand Viffert Callisen, fundet på kirkegården ved den nedlagte Endrup kirke (Sct. Tøgers kapel). Våbnet er det samme, som førtes af en slægt, der sad på Lindet Hoogård i Øster Lindet sogn. Viffert Callisen kan tænkes knyttet til voldstedet Lykkesholm, syd for Enderupskov. Foto: Olav B. Hansen/Haderslev Museum.

adelsmænd uden jord og storbønder med adskillige gårde, som ikke var adelige.

Oprindelig var herremandsstatus rent personlig. Den betød, at man trådte i et personligt tjenesteforhold til en herre. Ordet herremand betyder nemlig oprindeligt ikke en mand, der er herre, men en mand, der en herres mand, altså en mand, der står i en andens tjeneste. I løbet af få generationer blev herremandsstatus dog i de fleste tilfælde arvelig, og samtidig skiftede standen navn fra herremænd til »riddere og svende«. Gradvis vandt dog det tyske ord »adel« frem. Det understreger, at man var af ædel slægt. Fra at betone tjenesteforholdet endte man med at betone afstamningen. Samtidig blev adelen i stigende grad en rig og magtfuld kaste af godsejere og politikere.

Den sønderjyske adel

De herrer, der i 1200-tallet, som det hed, kunne »tage mænd«, var først og fremmest kongen, men i begyndelsen også bisperne og hertugerne, de sidste dog

kun inden for deres eget område. Det betød, at det i 1200-tallet i princippet både var kongen og den sønderjyske hertug, der kunne skaffe sig herremænd i Sønderjylland. Længe stod der strid om dette spørgsmål, men udgangen blev, at de lokale herremænd underordnedes hertugen. I krig skulle de lade sig mønstre af hertugen, der så igen skulle tjene kongen med sine mænd. Kun i korte perioder, når kongen var herre over hertugdømmet, ser vi sønderjyske adelsmænd i hans tjeneste.

Vi kender ikke meget til den sønderjyske adel i de slesvigske hertugers tid. Vi kan dog se, at de fleste ledende rådgivere for hertugerne før 1330 bar danske navne, og vi må tro, at de var lokale sønderjyder. De er svære at identificere, fordi de færreste bar slægtsnavne. De fleste havde foruden fornavnet et kaldenavn efter faderen (patronymikon) som f.eks. Niels Knudsen, andre bar et fornavn og et tilnavn som Thomas Alsing - i dette tilfælde vel for at betone, hvor han kom fra. Medlemmerne af én af de

mest fremtrædende slægter omkring 1300, Skramslægten, bar sågar vidt forskellige tilnavne og kan kun identificeres, fordi vi har en række dokumenter om deres slægtsforhold.

En undtagelse er dog slægten Abildgård, der kendes ved sit navn fra 1200-tallet og frem mod 1600. Tyge Abildgård var før 1300 hertugens drost, den fornemste embedsmand i Sønderjylland. Allerede først i 1300-tallet optræder også en Erik Holck, og omkring 1500 var slægten Holck én af de mere markante sønderjyske adelsslægter. Forbindelsen tilbage til 1300-tallet er dog usikker. Fra omkring midten af 1300-tallet træder slægten Sture frem på Als, og lidt senere kan vi finde slægten Lindenov på Haderslevegn.

Ved siden af disse magtfulde folk var der et stort antal lavadelige. Ingen ved, hvor mange det drejer sig om. I 1315 nævnes 77 sønderjyske stormænd, og et dokument fra 1358 opregner 37 riddere og væbnere alene på Als og i Sundeved. Det er dog sandsynligt, at adelen var særlig talrig her - det var den også senere.

Omkring 1500 udgjorde den sønderjyske adel endnu flertallet af adelsslægterne på Haderslevegn, i Sønderborg amt og i midtlandet. I Sydslesvig var der ikke mange slægter tilbage, men dog nogle få i Nordangel og i Midt- og Vestsydslesvig. Ved siden af de fornemme slægter Sture og Lindenov talte den gamle sønderjyske adel slægter som Emmiksen, Holck, Friis og de sønderjyske Rosenkrantz, der udgjorde et mellemlag, og Lund, Hartvigsen, Magnussen, Uge, Petersen (senere kaldet v. Deden), Juel m.fl., der må kaldes lavadelige.

Holstens indvandring

Langt de fleste af de 77 og de 37 herremænd, der optrådte i 1315 og 1358, var af sønderjysk slægt, men en del var hol-

stenere. I 1260 pantsatte hertuginde Mechtildis af Sønderjylland krongodset mellem Slien og Ejderen til sine brødre, greverne af Holsten. Dette område syd for Dannevirke havde længe været omstridt mellem Danmark og de tyske områder mod syd. Det var endt under Danmark, men var anderledes end de fleste andre steder ved, at kongen ejede næsten al jorden. Han synes i hovedsagen at have fået det opdyrket ved hjælp af tyske indvandrere.

Den tyske indvandring blev ikke mindre, efter at området politisk var forenet med Holsten. I årene omkring 1300 var også en række holstenske adelsslægter bosat nord for Ejderen. Den holstenske adel var i højere grad end den danske og sønderjyske knyttet til bestemte godser, og den bar faste slægtsnavne, der var navnet på det gods, slægterne stammede fra - navne som Rantzau eller Brockdorf. Interessant nok tog flere slægter - Sehestedt, Schinkel og formentlig også Ahlefeldt og Limbek - navn efter landsbyer eller godser lige nord for Ejderen. Netop disse slægter var længe de holstenske slægter, der spillede den største rolle i Sønderjylland, men en række andre, som Reventlow, Breide, Pogwisch, v.d. Wisch, Rantzau, Rathlou, Wonsfleth og Höck, vandt også indpas i Sønderjylland.

Også de sønderjyske hertuger tog holstenske herremænd i deres tjeneste. Allerede i 1287 var tre-fire af de mænd, der kaldes hertugens riddere, holstenere. I de følgende årtier udgjorde holstenere i reglen omkring halvdelen af hertugernes råder. De sønderjyske hertuger har formentlig taget holstenerne ind, fordi de stod uden for de lokale herremandskredse og dermed var særlig loyale, men med tiden blev hertugerne mere og mere afhængige af dem.

Holstenernes indflydelse udviklede sig i hvert fald dramatisk i 1300-tallet.



I Haderslev domkirke blev der omkring midten af 1400-tallet malet en række våbner for fremtrædende adelsmænd, i hvert fald i hovedsagen med tilknytning til egnen. Våbnene betegner ifølge Henrik Fangels identifikation (fra venstre): slægterne v.d. Wisch (fra Ejsbøl), Breide (fra Hejls Vargård), Drage, Lindenov (fra Fovslet), Tinhus (fra Tvedsgård og Vonsmose) v. Qualen. Smalsted (fra Bengård i Sdr. Bjert sogn og Stenderup Vargård), Ahlefeldt (fra Tørning), Buchwald, Emmiksen (fra Revsø),

De sønderjyske hertuger var i penge-trang og måtte pantsætte store områder - i reglen til holstenerne. I 1330'erne kom holstenerne helt til at dominere hertugernes råd. Da holstenerne i 1340 blev panteherrer over det meste af Sønderjylland, bredte holstenske adelsmænd sig ud over hertugdømmet, og de nåede nu også Nordslesvig, hvor de vigtige borge Tørning, Trøjborg, Gram og Søgård kom på den holstenske slægt Limbeks hænder. I begyndelsen var i hvert fald Tørning og Trøjborg pantebesiddelser, men snart blev Tørning, Gram og Søgård til private borge for holstenske riddere. Endnu var det dog kun få andre godser i Midt- og Nordslesvig, der var på holstenske hænder.

Den holstenske indvandring før 1375 er i påfaldende høj grad knyttet til politisk magt, og så godt som alle de godser, holstenske riddere kom i besiddelse af i Sønderjylland før 1375, var gammelt krongods.

Krig og vold

Fra 1330'erne til 1420'erne var krigshandlinger jævnligt tilbagevendende begivenheder i hertugdømmet. Uroen berørte hele befolkningen, men adelen stod på

flere måder i første række. Det var adelsmænd, der udkæmpede mange af kampene. Frem til slutningen af 1400-tallet var den tungt pansrede skare af adelsmænd til hest hærens kerne - adelsrytteri var datidens pansertropper.

Kampene havde blodige konsekvenser. I kamp mod ditmarskerne 1404 faldt mange adelsmænd, heriblandt to af de mægtigste mænd i Sønderjylland, Claus Ahlefeldt til Søgård og Henneke Limbek til Tørning. Også kampene mellem Erik af Pommern og holstenerne kostede adskillige herremænd livet. Et endnu større mandefald kom i 1500 med det store, katastrofale ditmarskertog, hvor alene slægten Ahlefeldt oplevede et formeligt blodbad.

De fleste adelsmænd var imidlertid ikke blot i angriberens rolle, men risikerede let at komme i den angrebnes. Vi har mange efterretninger om overfald på og plyndring af adelsmænds gårde, navnlig fra årene omkring 1410. Således plyndrede kong Eriks tropper adelskvinden Sofie Stamps gård for bl.a. 16 køer og en del svin, mens holstenske adelige plyndrede den sønderjyske herremand Lasse Tugesons gård for bl.a. 23 heste, 4 okser og 10 køer. Den sønderjyske her-



Stake (formentlig fra Åstorp ved Taps), Limbek (fra Tørning mm.). Af de 12 slægter var mindst 8 af holstensk oprindelse, mens kun Emmiksen, Lindenov og formentlig Drage og Tinhus tilhørte den gamle sønderjyske adel. Holstenernes dominans kan have politiske årsager, men kan også skyldes, at de fleste lokale sønderjyske slægter allerede regnedes for lavadel og ikke blev fundet værdige til at være med i dette selskab. Foto: Heinrich Clausen/Haderslev Museum.

remand Jep Iversen fik endda frataget sin gård Holbæk i Adsbøl sogn af Anna Ahlefeldt til Søgård.

Adelsmændene søgte at værge sig, så godt de kunne. Først og fremmest byggede de borge. Enkelte herremandsborge var mægtige anlæg med virkelig militær værdi som Tørning, Søgård og Gram, men de var karakteristisk nok gamle kongelige eller hertugelige borge. De fleste var mere beskedne. I mangel af ordentlige højdedrag søgte de fleste ud i søer og sumpe og anlagde små høje, såkaldte voldsteder, hvor de fleste nøjedes med at bygge et tårn af træ, som de kunne ty til. Alene i Nordslesvig kendes omkring 100 spor af borge fra middelalderen, de fleste små herremandsanlæg.

Den politiske magt

Herremændene havde en betydelig politisk magt. De kunne gøre den gældende på store møder, der indkaldtes uregelmæssigt. I kongeriget fandtes danehoffet. I 1400-tallet indkaldtes af og til fælles landdage for Sønderjylland og Holsten. Her havde alle adelsmænd ret og i princippet også pligt - til at møde. Landdagen blev først og fremmest samlet for at hylde nye hertuger, men kunne

også indkaldes for at bevilge skatter.

En mere kontinuerlig indflydelse havde det råd, som hertugerne omgav sig med. I de sønderjyske hertugers tid kan vi se konturerne af et råd på 10-20 personer. Frem til 1320'erne var de fleste medlemmer af den sønderjyske adel, men der var også et holstensk islæt. I 1330'erne tog holstenerne helt over. Efter at de holstenske grever i 1375 havde fået magten over hele hertugdømmet, omgav de sig med et tilsvarende råd, der omfattede begge hertugdømmer. I det træffes kun mænd af holstensk oprindelse.

Det var efter 1375 også helt overvejende holstenerne, der sad som hertugens amtmænd på slottene - Gottorp, Tønder, Sønderborg, Haderslev, Tørning, Aabenraa m.fl. De var dermed ikke alene hertugens militære kommandanter, men havde også en betydelig magt over bønderne i de omgivende distrikter. I de år, hvor Dronning Margrethe og Erik af Pommern beherskede dele af Sønderjylland, indsatte de folk nordfra på en række borge, men også lokale herremænd gik i deres tjeneste. Det gjaldt ikke kun mænd af sønderjysk oprindelse. Også flere holstenerne, ikke mindst den sønderjyske drost Erik Krummedige, gik



Krig var adelsmandens håndværk, og sværdet var et værktøj, som kun få adelige drog af sted uden. På billedet ses fra venstre et 1300-tals sværd, fundet på Nørrevold, en 1300-tals nyredolk fra voldgraven omkring Haderslev og et 1200-tals sværd fra Aller Å. Foto Annali Bork/Haderslev Museum.

over til det danske parti. De holstenske adelsmænd var blevet de førende mænd i hertugdømmet og måtte indrette sig på, hvem der havde magten. Da det holstenske parti atter vandt, måtte en række af disse mænd flytte til Danmark.

Herefter sad holstenske adelsmænd atter tungt på både det hertugelige råd og posterne som amtmænd på de hertugelige slotte. Det holstenske ridderskab blev et særligt, lukket broderskab, hvor kun én gammel sønderjysk slægt - Holck - nogensinde vandt indpas.

Da den holstenske greve- og hertug-

slægt uddøde i 1459, var ridderskabet i stand til at sikre sig mod en deling af de to lande fra hinanden ved at tilbyde dem begge til den danske konge - men på adelens betingelser. Efter 1460 sad de holstenske adelslægger lige så tungt på den politiske magt i begge hertugdømmer som før. Det var sjældne undtagelser, når mænd af de rigeste, sønderjyske adelslægter, Sture og Lindenov, i nogle år i begyndelsen af 1500-tallet var amtmænd i Haderslev, Sønderborg og Flensborg.

Det har næppe gjort den helt store forskel for bønderne, at amtmændene var holstenerne, men det gjorde en forskel for den indfødte sønderjyske adel. Uden reel politisk magt stod den klart i skyggen af den holstenske adel og blev i praksis reduceret til en landadel. Lindenoverne formåede dog at opretholde en betydelig politisk position - ved at søge embeder nord for Kongeåen.

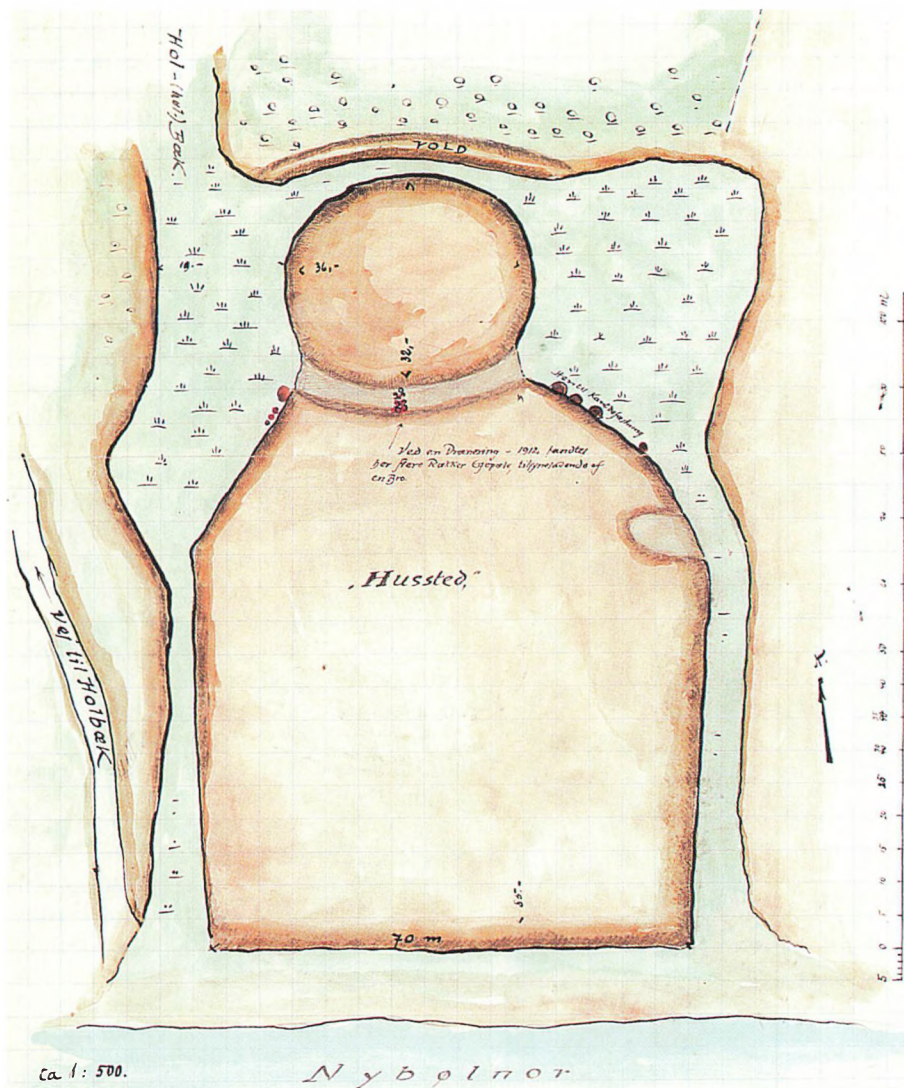
Adelen som godsejere

For de adelsmænd, der var amtmænd på de hertugelige slotte, overgik indtægterne fra amtmandshvervet formentlig i de fleste tilfælde deres private indtægter. Visse adelsmænd havde andre, mindre indbringende embeder. For de fleste adelsmænd udgjorde indtægterne af det private gods dog hovedparten af deres økonomiske grundlag.

Det er omstridt, hvordan adelsgodset er opstået. I Sønderjylland kan vi dog med sikkerhed sige, at specielt holstenernes besiddelser i høj grad er udgået af det gamle krongods. Det gælder de omfattende godser i sydøst - Svans og Dänischwohld og det østlige Angel - men også så markante besiddelser som Søgård, Tørning, Gram og Trøjborg. I Sydøst var næsten al jorden krongods allerede omkring 1230. Omkring Tørning og Søgård synes Limbekerne og Ahlfelderne at have kunnet udvide deres

besiddelser kraftigt, fordi de i 150 år sad på den politiske magt i henholdsvis Gram og Lundtoft herred. Her må vi formode, at lokale lavadelige og selv-

ejerbønder har opgivet deres ejendom og mere eller mindre godvilligt givet sig ind under de lokale stormænds beskyttelse.



På Holbæk i Adsbøl sogn sad omkring 1400 den sønderjyske herremand Jep Iversen. Han var formentlig søn af den Iver Ottesen, der nævnes i en folkeviser fra tiden. Både far og søn lå i strid med holstenske herremænd og tabte i længden, så Holbæk kom under Søgård og blev forladt. Endnu ses voldstedet, der består af en mindre banke, hvor der må formodes at have været et tårn, og en større, hvor selve gården har ligget. Tegning af Jens Raben/Haderslev Museum.

Derimod kom det allermeste af den sønderjyske adels gods ikke fra gammelt krongods. Det er uvist i hvor høj grad, der allerede var godsejere i tidlig middelalder, og i hvor høj grad, der i stedet var tale om, at selvejerbønder havde givet sig ind under lokale herremænd i de urolige år i 1300-tallet. Begge dele forekom.

Omkring 1490 ejede adelen ca. 3.000-3.100 fæstegårde i Sønderjylland. Hertil kommer, at 2-300 selvejerbønder i Lundtoft, Kalvslund, Frøs og Hvidding herreder var underlagt herrerne på henholdsvis Søgård og Tørning. I alt hørte en tredjedel af de sønderjyske bønder uden



Gravstenen over amtmand Detlev Brockdorff fra 1534 i Sct. Marie Kirke i Sønderborg viser ham i det, der stadig opfattedes som adelsmandens vigtigste rolle: krigerens. Øverst til venstre og højre slægtsvåbnene, der skal vise afstamningen. Tegning: Museet på Sønderborg Slot.

for marsken under adelen. Det er lidt mindre end i kongeriget. Andelen faldt imidlertid drastisk i 1490'erne, fordi landsherrerne genvandt Tørning borg, slot og len og bl.a. Ejsbøl og selvejergodset i Lundtoft herred. Derefter sad adelen på ca. 2.700 gårde eller en fjerdedel af alle gårde uden for marsken. Det var forholdsvis færre end i både Danmark og Holsten, og tilmed var de meget skævt fordelt, idet tyngdepunktet klart lå i øst, specielt sydøst.

Før 1500 var Tørning langt det største private gods i Sønderjylland med omkring 700 underlagte fæste- og selvejergårde. Reelt var det et amt, der var blevet privat. Efter 1500 var det største gods Søgård med 251 gårde. Begge disse godser var på den holstenske slægt Ahlefeldts hænder. Også Gram-Tovskov og før 1500 Ejsbøl tilhørte holstenske slægter. I begge tilfælde var der tale om store godser med henholdsvis 100-150 og 78 gårde. Ud over disse storgodser var de holstenske godsbesiddelser i Nordslesvig dog ret få og ofte ikke særlig store. I Sydøstlesvig beherskede de derimod så godt som alle godser. Der var store besiddelser på over 50 gårde imellem, men de fleste godser var mere jævne, og en del af de holstenske herremænd ejede under 10 fæstegårde.

De blev dermed langt overgået af de rigeste sønderjyske adelsslægter. De to rigeste slægter var først i 1500-tallet Sturerner på Als og Lindenoverne på Haderslevengen. Først i 1500-tallet betalte Hans Johansen Lindenov til Fovslet og Sturerner til Gammalgård hver skat for mere end 80 bønder. Slægten Emmiksen ejede samlet også omkring 100 gårde, men de var spredt på mange hænder, så de enkelte ejere kun sad på 10-25 gårde. Besiddelser på samme niveau havde de da levende mænd af slægter som Holckerne på Als og de sønderjyske Rosenkrantzter på Tønderegnen. Ved siden af

disse kom en række rent lavadelige slægter, især omkring Haderslev og Sønderborg. Mænd af disse slægter ejede typisk fra 2 til 10 gårde.

Samlet var der flere egentlige lavadelige smågodsejere inden for de sønderjyske slægter end inden for de holstenske, men når man generelt betegner den holstenske adel som højadel og den sønderjyske som lavadel, er det for simpelt, og det går i højere grad på politisk magt end på godsrigdom.

Den frisiske adel

I de frisiske områder var der i princippet ingen adel. De frisiske områder var præget af stor økonomisk ulighed mellem rige og fattige bønder, men der var stort set ikke standsskel.

Det ændrede sig først i 1400-tallet. Forklaringen er, at hertugerne valgte at adle nogle af de storbønder i de frisiske områder, der repræsenterede hertugmagten lokalt, det vil først og fremmest sige som staller i Ejdersted og på Nordstrand og som herredsfoged i Kær og Bøking herreder. I Ejdersted adledes slægterne Sievers og Tetens, i Norstrand Leve og Knutsen/Wunckesen, i Kær herred slægten von Andersen, i Bøking herred slægten Frodsen og fra Gøsherrederne slægterne Lausen og Paysen. Disse slægter dannede et særligt miljø, der mere var forbundet med ikke-adelige storbønder i hjemområderne eller borger-slægter i først og fremmest Flensborg og Husum end med resten af hertugdømmernes adel. Disse slægter havde ofte i flere generationer staller- eller herredsfogedembeder i hjemegnen, men spillede ikke en politisk rolle uden for den. Enkelte af dem var meget velhavende uden dog at være godsejere i den helt store stil.

Den sønderjyske adels endeligt

Endnu i 1580'erne kunne statholderen i



Gram var i hele senmiddelalderen ét af de vigtigste adelsgodser i Sønderjylland. Fra slutningen af 1400-tallet og til 1560 sad slægten Reventlow på Gram. Det er formentlig et medlem af denne slægt, der omkring 1500 har bygget denne stenbygning, der i dag udgør Gram slots østfløj. Foto: Midtsønderjyllands Museum.

hertugdømmerne, Heinrich Rantzau, opregne 50-53 slægter inden for hertugdømmernes adel. Heraf var godt halvdelen holstenerne og nogle få var nylig indvandret sydfra, men stadig var der en halv snes sønderjyske slægter og en god håndfuld frisiske. Endda savner man enkelte slægter, som faktisk levede i Sønderjylland da.

Mellem 1580 og 1600 forsvandt de sønderjyske slægter imidlertid så godt som fuldstændigt. De var gået gradvis tilbage, men dødsstødet fik de af Frederik II's og Hans den Yngres opkøb. De ramte netop egnene omkring Haderslev og Sønderborg, der var den sønderjyske adels højborg. Tilbage blev efter 1600 kun en håndfuld sønderjyske og frisiske slægter, og de fleste forsvandt fra hertugdømmet i løbet af 1600-tallet. En række slægter flyttede i stedet over til kongeriget, hvor to af dem, Lindenov og Holck, til gengæld opnåede en strålende position.

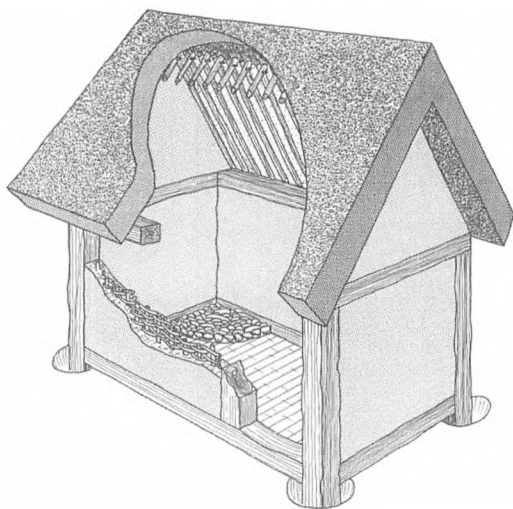
De middelalderlige købstæder i Nordslesvig

Af LENNART S. MADSEN

En af de vigtigste nyskabelser fra middelalderen er uden tvivl købstæderne. Dette gælder også i Nordslesvig, hvor der opstod fire købstæder, Haderslev, Aabenraa, Sønderborg og Tønder. Hvordan disse byer udviklede sig, fra den spæde start i 1100-tallet og frem til de i 1500-tallet havde fået noget nær det udseende, vi kender i dag, beskriver museumsinspektør Lennart S. Madsen, Haderslev.

Markedspladserne

De ældste byer i det middelalderlige dan-



Et af de små håndværkerhuse fra handelspladsen ved Brovold. Huset er en rekonstruktion på baggrund af resultaterne fra de søgegrøfter, der har været anlagt på området inden for volden i tidens løb. Husene, der er karakteristiske ved det lille ildsted i det ene hjørne, har haft jordgravede hjørnestolper, hvorimod selve væggen har hvilet på en fodrem. Tegning: Jan Kock.

ske rige findes i Sønderjylland. Allerede omkring år 700 etableredes den første bylignende bebyggelse i Ribe, og århundredet senere kom Hedeby ved Slien til. Disse byer var små enklaver i et samfund, totalt domineret af landsbyer eller enkeltgårde, og var som sådan ikke udtryk for, at der i samfundet i almindelighed var behov for den slags handelscentre, som disse tidlige byer var. De opfyldte hovedsageligt et behov i forbindelse med transit- og fjernhandel. I løbet af 900- og 1000-tallet kom der flere byer til rundt om i Danmark, men typisk for disse var, at de fortsat opfyldte en fjernhandelsfunktion samtidigt med, at de blev administrative centre for kongemagten og den tidlige kirke. Det gælder f.eks. byer som Århus, Odense, Hedeby's afløser Slesvig, Roskilde og Lund. Den egentlige lokale bydannelse startede først i løbet af 1000-tallet, da der begyndte at dukke små handelspladser op langs de danske kyster og i fjordene. Disse handelspladser, der i de senere år er blevet påvist arkæologisk mange steder rundt om i landet, synes til at begynde med at have været en slags sæsonmarkedspladser, hvor håndværkere af forskellig slags har slået sig ned i en periode for at fremstille deres produkter og handle. Og her synes det at have drejet sig om en handel, der var lokalt baseret. Muligvis er håndværkerne kommet rejsende langvejs fra, men det var lokalbefolkningen, der var grundlaget for markedspladsen.

I Nordslesvig er der hidtil lokaliseret to sådanne pladser, nemlig Brovold i bunden af Augustenborg fjord og Sta-

rup på sydsiden af Haderslev fjord, mens Varnæs, der omtales som en handelsplads i ældre kilder, endnu ikke er lokaliseret. På begge de førstnævnte steder er der fundet spor efter meget små, midlertidige huse, og genstandene fra de to steder tyder på, at de har været i funktion i 1100-tallet, men er blevet nedlagt hen imod slutningen af århundredet. Brovold ligger beskyttet ind mod land af en vold og en ydre voldgrav, mens Starup (der i øvrigt betyder »byen ved landingspladsen«) ligger placeret på et næs, hvor adgangen fra land også har været let at kontrollere. Det var venderkrigenes periode, og en handelsplads var et oplagt mål for et angreb.

Starup er den bedst undersøgte af de to, og her er der dokumentation for, at der har arbejdet flere forskellige typer håndværkere, heriblandt glasperlemagere, bronzestøbere og smede. Omtrent 25% af den keramik, der blev fundet på stedet, er såkaldt vendisk keramik, der stammer fra den østlige del af Østersøen og altså næppe er produceret lokalt. Netop Starup er også et godt eksempel på den udvikling, der i 1100-tallets løb ledte fra sæsonmarkedspladsen til den egentlige købstad. I tilknytning til stedet påbegyndte man i første halvdel af århundredet at opføre en kirke. Normale romanske landsbykirker bestod af et skib og et kor, men Starup kirke blev fra starten opført som en treskibet kirke, som om den blev bygget til en købstad, hvis kirker ofte var treskibede. Meget tyder på, at der var kræfter i gang for at omforme Starup til en by af den type, der netop på samme tid opstod overalt langs Østersøens sydlige bred med Lübeck i spidsen. Men inden sideskibenes mure var færdigbyggede, blev de atter revet ned, og Starup kirke blev reduceret til en normal landsbykirke. De nuværende sideskibe i kirken er rekonstruktioner fra begyndelsen af dette århundrede. Sam-

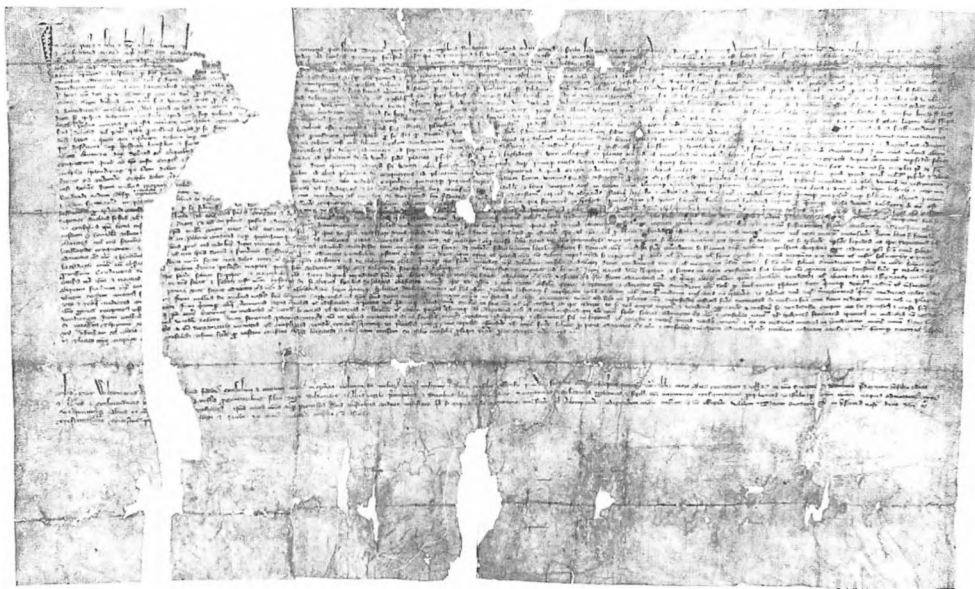


Omkring år 1200 blev den lille handelsplads Haderslev matrikuleret. Skellet imellem de enkelte grunde bestod af fletværkshegn som dette. På skellets højre side boede en tid en håndværker, der arbejdede med ben og horn, hvorimod det - i hvert fald i en periode - var en smed, der beboede matriklen til venstre. Foto: Haderslev Museum.

tidigt ophørte markedspladsen med at eksistere, og den handel, der var foregået på stedet, flyttede nogle få kilometer længere ind ad fjorden.

Købstædernes opståen

Midt i Haderslev tunneldal, på sydsiden af den lille sandbanke, der danner afslutningen på den lange fjord, voksede der fra midten af 1100-tallet en lille bebyggelse frem. Ved en større udgravning ved Møllestrømmen lykkedes det for nogle år siden at udgrave dele heraf.



Aabenraa bys skrå, udstedt af hertug Valdemar på Sønderborg Slot den 1. maj 1335. Pergamentet er noget medtaget af tidens tand, men er bevaret i så mange afskrifter, at man ikke er i tvivl om teksten. Som det ses, har pergamentet været opbevaret sammenfoldet. Foto: Landsarkivet for Sønderjylland.

Udgravningen viste, at der i umiddelbar nærhed af udgravningsfeltet havde fundet aktiviteter sted i anden halvdel af 1100-tallet, idet genstande fra denne periode udgjorde det ældste lag i udgravningen. Omkring år 1200 blev området matrikuleret med fletværkshegn, og imellem hegnene fandtes små værksteder, indrettet i lette bygninger bestående af stavvægge nedsat i smalle væggrøfter. Imellem væggene lå træ- eller lergulve, og overalt fandtes smedeslagger, læder, bearbejdet knoglemateriale samt forskellige genanvendte skibsdele. Tømmeret fra bygningerne og andre anlæg med tilknytning hertil er årringsdateret til henholdsvis 1195, 1196, 1211 og 1240. I begyndelsen af 1200-tallet lå der altså en lille handelsplads ned til det sted, hvor den å, der langt senere blev opstemmet til Haderslev Dam, løb ud i et bredt bassin i bunden af fjorden. Om-

kring samme tid byggedes den første kirke i byen, en granitstenskirke, hvis rester endnu ses indbygget i den nuværende Domkirke, og som må have ligget på samme plads. Typisk for Haderslevs ældste del er placeringen ved sammenløbet af en å og et større bassin. Sådant lå mange af de byer, der netop her i anden halvdel af 1100-tallet opstod rundt om Østersøen og Kattegat. Eksempelvis kan nævnes Århus, Kolding og Horsens. Netop ved åmundingen kunne hav- og landtrafik mødes, og i de byer, der lå helt ud til havet, ydede åmundingen beskyttelse. Men samtidig tyder disse tidlige byers placering også på, at kongemagten har haft indflydelse på deres placering. Netop nedlæggelsen af Starup og flytningen af handelen til Haderslev kunne tyde herpå. Samtidig synes mange af de senere købstæder at ligge på eller lige ved kongelig jord, som man må

forestille sig, at kongen enten har ejet på forhånd eller har erhvervet netop med henblik på oprettelsen af en by. Årsagen hertil skal nok ses i den beskyttelse af handelen, som kongen kunne yde på disse steder, og som var basis for, at kongen til gengæld kunne kræve afgifter af byernes indbyggere.

Haderslev er den eneste af de nord-slesvigske byer, hvor den ældste bydannelse endnu er lokaliseret og dateret. Aabenraa og Sønderborg må dog være jævn gamle med Haderslev, hvorimod Tønder muligvis er nogle årtier ældre. I hvert fald nævnes den i værk af den arabiske geograf Idrisi omkring 1130, hvori han omtaler byen »Tundira, en ankerplads, beskyttet mod alle vinde og

omgivet af bygninger«. Tønder er vel opstået som en af de ovenfor omtalte handelspladser, der blot har fået lov at blive liggende og udvikle sig til en by. Nyere undersøgelser tyder på, at det område, det middelalderlige Tønder dækkede, oprindeligt bestod af en række lave holme langs Vidåen. Efterhånden blev mellemrummene imellem dem fyldt op og terrænet hævet, således at byområdet i middelalderens løb kom til at udgøre et sammenhængende område. Den ældste bydel synes at have ligget på en holm i den vestlige del af Vestergade, i et område hvor Laurentiusstrømmen tidligere løb ud i Vidåen. Her lå i hvert fald byens ældste kirke, viet til Skt. Laurentius, men der er endnu ikke



I senmiddelalderen begyndte der at dukke regulære stenhuse op i købstæderne. Det var i første omgang præsterne, men også de rigeste af købmansfamilierne samt de omkringboende adelsslægter, der byggede sig huse af sten. Dette hus, der lå umiddelbart nord for Klosterkirkegården i Haderslev, blev opført til fru Eibe Limbæk på Tørring i 1400-tallets begyndelse. I midten af århundredet blev det givet til Vor Frue kirke som bolig for fire præster, der var tilknyttet et såkaldt Marianekapel ved kirken. Husets fundamenter samt resterne af en lille indvendig trappe blev udgravet i 1920'erne. Foto: Haderslev Museum.



Torvet i Tønder, der synes anlagt i begyndelsen af 1500-tallet, da Tønder efterhånden var vokset for langt mod øst i forhold til det gamle torv. I baggrunden Skt. Nicolai kirkes middelalderlige tårn, der er det eneste middelalderlige byggeri bevaret på den nuværende Kristkirke. Til venstre Tønder Rådhus, hvis ældste dele går tilbage til 1500-tallet, og til højre Torvet 11, det statelige gavllhus fra omkring 1600. Foto: Tønder Museum.

fundet spor af bygninger og lignende i området.

Aabenraas oprindelige placering er ukendt, men det må formodes at have været i området syd for Slotsgade og Søndertorv, ned mod Mølleåen. Her løb åen ud i fjordens bund, og placeringen ville være både ideel og typisk. En eller afkræftelse af teorien må dog afvendte arkæologiske undersøgelser i området. Meget tyder desuden på, at byens ældste kirke, der var viet til Skt. Knud, lå i området vest for Gildegade, altså langt væk fra Søndertorv. Om Aabenraa er en direkte afløser af Varnæs, en handelsplads, der muligvis har ligget et sted på strandengen ved Varnæs Vig, er det ligeledes umuligt at afgøre uden arkæologiske undersøgelser.

Sønderborg har en noget anden baggrund end de tre øvrige. Sandsynligvis var det den kongelige borg, der må være anlagt i 1100-tallets anden halvdel, der var den direkte anledning til byens opståen på dette sted. Borgen opførtes som et led i kongens beskyttelse af de danske kyster, og i tilknytning til borgen voksede en lille handelsplads frem, en plads, der vel kom til at overtage de funktioner, som Brovold tidligere havde haft. Netop byens placering ved borgen er med til at understrege kongens rolle i denne periodes bydannelser. Hvor, det ældste Sønderborg skal søges, er uvist, men sandsynligheden taler for, at det må være i kvarteret mellem Rosengade og Store Rådhusgade. Her formodes byens ældste og nu helt forsvundne kirke

at have ligget, og nye undersøgelser har påvist, at der lige bag slottet, ind mod Store Rådhusgade, hvor i dag Brogade er anlagt, har ligget en større bugt, der kan have ydet den nødvendige beskyttelse for skibsfarten.

Fra handelsplads til købstad

Ved 1200-tallets begyndelse lå der således fire små bydannelser i det nordlige Slesvig, Haderslev, Tønder, Aabenraa og Sønderborg. Disse fire byer gennemgik i de følgende 100 år en voldsom udvikling, hvorved de ændrede sig fra små handels- og håndværkerbebyggelser til egentlige byer, der var udstyret med købstadsrettigheder, flere institutioner og en befolkning, der om ikke var stor så dog langt overgik de fleste landsbyers i antal.

Haderslev er den by, hvor udviklingen er bedst belyst, bl.a. fordi der her findes flest skriftlige kilder fra middelalderen bevaret. I årtierne omkring 1250 blev der sat gang i en større udvikling af byen. Der blev anlagt en fire meter bred stendæmning som en vej over åen ved den gamle håndværkerbebyggelse, en dæmning, der muligvis også skal ses som en del af et nyt mølleanlæg. Der oprette-

des et dominikanerkloster i byens vestlige udkant og en borg, Haderslevhus, i den østlige. Og i midten af byen blev den på dette tidspunkt kun godt 75 år gamle granitkirke nedrevet for at give plads til en stor enskibet korskirke i tegl, af omtrent samme udseende som Skt. Nicolai kirke i Aabenraa. Men midt i byggeprocessen ændredes planerne, så man i stedet byggede en treskibet kirke med alle tre skibe dækket af et mægtigt tag, en stil der var meget moderne i de tyske Østersøbyer på denne tid. Ombygningen af kirken falder sammen med, at der i Haderslev indrettedes et såkaldt kollegiatkapitel. Det var en gejstlig institution, der fungerede som et domkapitel, blot underlagt biskoppen i Slesvig. Til kapitlet blev der knyttet en række præster, og den kirkelige administration af Barvidsyssel, det nordligste område i Slesvig stift, blev underlagt disse. Desuden opførtes i byens nordlige udkant et spedalskhedshospital. Da Haderslev i 1292 fik sin stadsret, dvs. det regelsæt og de rettigheder, der retsligt og administrativt udskilte byens område fra det omgivende land, var det således en større by med en stor gejstlig institution indrettet i en nybygget kirke, et kloster, et

I dette dokument, udstedt den 13. September 1530, befaler Frederik I indbyggerne i herrederne omkring Tønder, at de udelukkende må handle på markedet i denne by. Foto: Landsarkivet for Sønderjylland.



hospital og ikke mindst en borg. Byen spillede samtidig en væsentlig rolle som handelsby, ikke kun for det lokale opland, men også som et vigtigt led i en transitroute mellem de tyske Østersøbyer og Ribe. Fra Haderslev udgår den korteste rute over land til Ribe, og i en tid, hvor sejladsen »ummelands«, dvs. rundt om Skagen, endnu var alt for risikabel, foregik en del af transporten over land. Både denne transithandel og den lokale handel havde udgangspunkt i havnen, der lå syd for Badstuegade, og i det rektangulære torv lige syd for kirken.

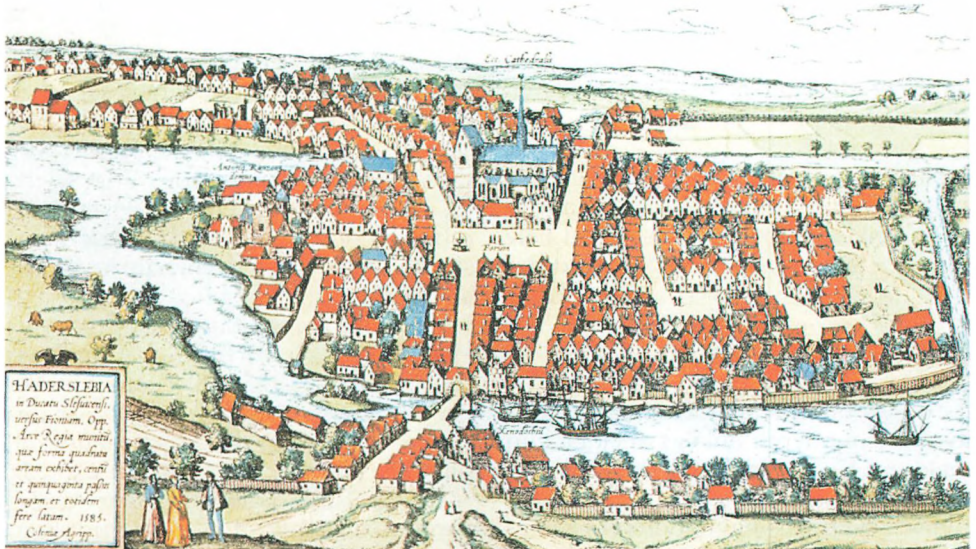
I Tønder synes udviklingen til købstad at være startet lidt tidligere end i Haderslev. Allerede 1238 oprettedes et fransiskanerkloster omkring Gråbrødrestræde og Frigrunden, lidt øst for den middelalderlige bys centrum ved Vestergade. Under et hus på Frigrunden er der således fundet begravelser fra gråbrødrenes kirkegård. Ganske få år efter, i 1243, fik byen sin stadsret, der var en direkte afskrift af Lübecks stadsret, og i 1270 opførtes den første borg i Tønder, på en holm lige syd for byens centrum, hvor der tidligere havde ligget en lille gård. Om Tønder også fik et spedalskhedshospital er sandsynligt, men et sådant er dog ikke arkæologisk påvist. I det hele taget er det meget begrænset, hvad der er udgravet af spor efter den middelalderlige by, idet Tønder er hævet kunstigt så mange gange, at de middelalderlige kulturlag ligger begravet flere meter under det nuværende terræn, og så dybt når moderne anlægsarbejder kun sjældent. Hele middelalderen igennem var det muligt at sejle op til Tønder ad Vidåen, og byens havn, der vel har ligget i området omkring Skibbroen, fik stor betydning for vestkystens handel, ikke mindst studehandelen. Hvor det ældste torv har ligget, vides ikke.

Aabenraa ligger helt anderledes placeret i landskabet end både Haderslev

og Tønder. Den er meget vanskeligere tilgængelig fra landsiden, og den ligger ikke placeret i et frodigt og udbytterigt landskab med mange landsbyer. Den havde fra starten en kirke, men den blev hurtigt revet ned, og i midten af 1200-tallet opførtes en ny kirke langt væk fra den middelalderlige bykerne. Hele middelalderen igennem lå Skt. Nicolai kirke ensomt på toppen af bakken uden for byen, og det er stadig et af de store mysterier i byens historie, hvorfor den placeredes her. Adskillige arkæologiske undersøgelser i området har ikke kunnet påvise nogen middelalderlig bebyggelse på stedet, bortset fra kirken. Senere i århundredet må borgen Aabenraa være opført i området omkring krydset Vestergade/Nygade. Et spedalskhedshospital byggedes nord for byen, hvorimod byen aldrig blev stor nok til at rumme et kloster. Handelen har koncentreret sig om byens havn mellem åmundingen og Skibbrogade samt til byens torv, det nuværende Søndertorv. Først så sent som i 1335 fik Aabenraa sin stadsret, men meget tyder dog på, at den bygger på nogle ældre, nu ukendte privilegier. Om Sønderborg vides stort set intet. Der er kun få skriftlige kilder bevaret, og der er i alt udført fire arkæologiske undersøgelser i byen. Således er den middelalderlige kirke, der var viet til Sct. Nicolai, sporløst forsvundet, og udover borgen, der naturligvis spillede en stor rolle i byens historie, fik byen kun et spedalskhedshospital, hvis kirke der endnu er spor af i den nuværende Marielkirke. Byen fik, så vidt vides, aldrig en stadsret i middelalderen som de tre andre, og skønt beliggende midt i en frodig egn blev den heller aldrig særlig stor. Naturligvis har Sønderborg haft en vis handelsmæssig betydning for Als og Sundeved, og Humletorvet må i hvert fald i byens ældste tid have været centrum for denne handel.

Købstædernes udvikling i senmiddelalderen
 Som det allerede er fremgået, fik de fire købstæder en noget forskelligartet udvikling igennem middelalderen. Hvor Aabenraa og Sønderborg forblev små byer med en meget lokal betydning perioden igennem, udviklede både Haderslev og Tønder sig til store og rimeligt betydningsfulde købstæder, selv om de ikke på nogen måde kunne måle sig med Flensborg. For Haderslevs vedkommende skyldes det uden tvivl en kombination af det kirkelige centrum ved Vor Frue kirke, hvor der i senmiddelalderen var mindst 14 præster tilknyttet, og en strategisk gunstig beliggenhed som den eneste købstad i hele den nordlige del af Hertugdømmet. Begge dele kom i begyndelsen af 1400-tallet til at danne grundlaget for Erik af Pommerns forsøg på at skabe sig en magtbase i det nordlige Sønderjylland i kampen om at erobre

kontrollen med Hertugdømmet. Han stod sandsynligvis bag den store udvidelse af Vor Frue kirke, der fandt sted i denne periode, og som ifølge forskellige kilder var led i et forsøg på at gøre kirken til domkirke i et selvstændigt stift, løsrivet fra Slesvig stift. Samtidig må han også have været initiativtager til den udvidelse af vandmøllen ved Haderslev, der fandt sted i begyndelsen af 1400-tallet. Udvidelsen indebar bl.a., at en ny dæmning ved Sønderbro opstemmede den vestfra kommende å så meget, at Haderslev Dam blev skabt. Ved udgravningerne ved Møllestrømmen, hvor den ældste bydel blev udgravet, fandtes også flere bolværk, der var etableret for at beskytte området mod det stigende vand. Det ældste af disse blev bygget i 1418, og også senere, f.eks. i 1437 og i slutningen af århundredet, byggede man nye beskyttende bolværk. Da dammen blev



Braunius' prospekt af Haderslev er udgivet i 1585 og tegnet ganske kort tid før dette. Det er et meget nøjagtigt billede af Haderslev, som byen så ud kort tid efter middelalderen. Vigtigste ændring er uden tvivl, at den middelalderlige borg Haderslevhus, der lå østligst i byen, var blevet nedrevet omkring 1560, og området udstykket til byggegrunde for personalet på hertug Hans den Ældres nye slot, Hansborg (der ikke er medtaget). Fra håndværkernes små huse på begge sider af fletværkshegnet var byen i løbet af 400 år vokset op til en by, der ligner den nuværende.

skabt, gravedes en voldgrav nord om byen, både for at kunne lede vand uden om møllen, når det var nødvendigt, og samtidig som en markering af byens grænse mod nord. Erik af Pommern tabte kampen om Hertugdømmet, og biskoppen i Slesvig skyndte sig at opføre en stor bispegård midt i byen for at standse den udvikling mod et selvstændigt bispedømme, der havde været i gang. Haderslev fortsatte dog som en betydningsfuld by og var således den eneste nordslesvigske købstad, der sammen med syv andre (eksempelvis Slesvig, Flensborg og Hamborg) i 1460 beseglede Ribprivilegiet, der gjorde Christian I til slesvigsk hertug. I løbet af 1400-tallet blev byen fuldt udbygget, bl.a. opførte adskillige af omegnens adelsfamilier stenhuse i byen, og fra begyndelsen af 1500-tallet begyndte byen at udvide sig ad Storegade ud over de grænser, byen havde fået i stadsretten 1292. Så da den senere Christian III i 1524 slog sig ned i Haderslev som en slags hertug over Haderslev og Tørning len og året efter gennemførte Reformationen her, var Haderslev stor nok til at kunne give et sådant fyrstehof de passende omgivelser.

I Tønder skete der også store ændringer i løbet af 1400- og 1500-tallet. Vigtigt var det vel, at byen efterhånden flyttede centrum. På grund af Tønders specielle placering kunne byen kun udvikle sig imod øst, og engang først i 1500-tallet anlagdes et stort firkantet torv i den østlige bydel, tæt ved Sct. Nicolai kirken. Den var oprindeligt et kapel, men blev efterhånden til byens sognekirke, mens Laurentiuskirken mistede sin betydning og blev nedrevet omkring 1530. I 1400-tallet fik byen et Helligåndshus, ligesom der også ved Tønder etableredes en mølle med en mølledam, og omkring 1500 påbegyndtes store byggerier på den gamle middelalderborg. Byen forblev et centrum for vestkystens han-

del, men Husums stadig stigende handelsmæssige betydning satte dog grænser for Tønders udviklingsmuligheder.

I Aabenraa kom nedrivningen af den middelalderlige borg og byggeriet af Brundlund Slot i begyndelsen af 1400-tallet til at få stor betydning. Arkæologiske undersøgelser tyder på, at der ved samme lejlighed etableredes en stor mølle i forbindelse med Mølleåen, og ligesom i Haderslev blev der gravet en voldgrav nord om byen. Graven kom til at afskære byen fra dens kirke, og den bymæssige udvikling foregik ved Storetorv, der nok først er anlagt i 1400-tallet, og ud ad Vestergade, idet en del af det gamle borgområde blev givet til byen. Først langt ind i 1500-tallet kom der byggelese i Storegade.

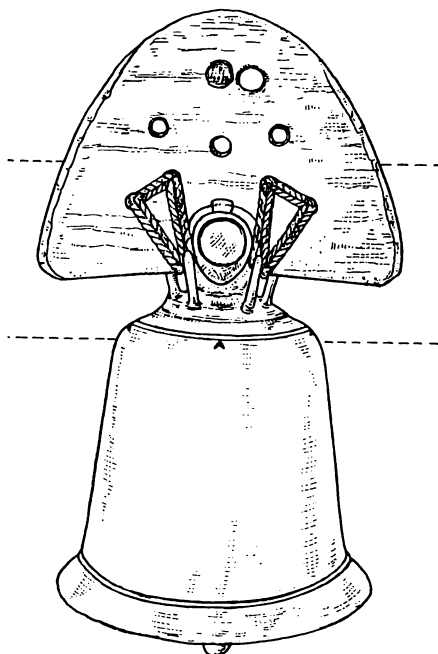
Om Sønderborgs udvikling vides der desværre kun meget lidt. Arkæologisk er det blevet påvist, at Sønderborg først i 1400-tallet begyndte at vokse mod nord, ud ad Store- og Lille Rådhusgade samt Perlegade, og Perlegade kom efterhånden på grund af sin trekantede form til at få betydning som markedsplads. Men rent handelsmæssigt havde Sønderborg det svært, idet man hele tiden måtte kæmpe med købmændene i Flensborg om retten til at handle med bønderne på Als. I 1491 bestemte kong Hans således, at bønderne på Als »efter gammel sædvane« skulle bringe deres varer til torvet i Flensborg. Ved Reformationen var byen dog trods alt blevet så stor, at man nedrev Sct. Nicolai kirke og i stedet lod kirken ved det gamle Sct. Jørgens Hospital blive sognekirke.

De fire større byer, der i dag præger Sønderjyllands Amt, har således deres rødder solidt forankret i middelalderen, og det er i høj grad dispositioner, truffet af vore middelalderlige forfædre, der i dag giver vore byplanlæggere og tekniske forvaltninger grå hår i hovedet.

Kirken i Sønderjylland i Middelalderen

Af POUL GRINDER-HANSEN

Blandt de træk, der skiller middelalderen fra tiden forud, spiller kristendommens indførelse en helt afgørende rolle. I løbet af middelalderen opbyggedes en kirkeorganisation overalt. I Sønderjylland etableredes et bispedømme i Slesvig og senere også et kollegiatkapitel i Haderslev. Museumsinspektør Poul Grinder-Hansen, Nationalmuseet, beretter om kirkens udvikling.



Kirkeklokken fra Hedeby havn er den ældst bevarede klokke fra Danmarks Middelalder. Også dele af dens oprindelige ophæng af træ er bevaret og afslører, hvordan klokken var beregnet til signalklemten snarere end til konstant svingende ringning, som det kendes fra senere klokker. Tegning: Bendt Gammeltoft-Hansen.

Sønderjyllands vilkår som det danske riges grænseland mod Vesteuropa har på godt og ondt farvet alle sider af landsdelens historie. Kampe og politiske forviklinger med rod i denne egn har gennem tusind år haft afgørende betydning for hele det danske riges skæbne. Men Sønderjylland udgjorde også et kulturelt brohoved, hvorigennem nye kulturelle impulser formidledes sydfra til Danmark. Og karakteristisk nok begynder og slutter middelalderen med religiøse nybrud, hvor Sønderjylland viste det øvrige Danmark vejen.

Missionstiden

Det begyndte i 823, da ærkebiskop Ebo af Reims drog til danernes land, hvor han prædikede og døbte mange, sandsynligvis i den vigtige handelsplads Hedeby. Udviklingen tog fart i 826, da den fordrevne danske konge Harald Klak vendte tilbage fra Rhinområdet som nydøbt kristen med frankisk støtte og med de to frankiske munke, Ansgar og Authbert, i sit følge. Frankerne havde tydeligvis satset på at vinde politisk indflydelse gennem Harald, men spillet mislykkedes. Harald Klak trak sig tilbage til et len i Frisland, men Ansgar opgav ikke så let sin missionsvirksomhed i Danmark - og Sverige, som han også besøgte. I 834 gjorde paven ham til ærkebiskop i Hamborg med ansvar for missionsvirksomheden i Norden. Ærkebispesædet var unægtelig et noget luftigt begreb, da der ikke var et eneste bispesæde organiseret under ærkebispens, og det hjalp just ikke på det, da vikinger i 845 brændte by og



Starup kirke ved Haderslev Fjord er antagelig landsdelens ældste, stående kirkebygning, opført i første halvdel af 1100-tallet af frådsten som et treskibet anlæg. Den fremtræder dog stærkt præget af en hårdhændet, tilbageførende restaurering. Foto: Flyvestation Skrydstrup.

bispesæde af over hovedet på den hellige mand. Men Ansgar fik vendt ulykkerne til det bedre. Han fik slået embedet i Hamborg sammen med den ledige ærkebispesæde i Bremen, og da han på samme tid blev kontaktperson mellem den danske konge Horik I og kejser Ludvig den Fromme, benyttede han lejligheden til at træffe aftale med danerkongen om kirkebyggeri i det danske rige. Byggepladsen for denne, den første danske kirke, var velvalgt: den internationale søhandelsby Hedeby ved Slien, hvis befolkning i forvejen havde et islæt af kristne købmænd fra Vesten side om side med nordiske, slaviske og muslimske handlende. Kongen afgav en grund til præstegård, og en trækirke blev opført. En borgerkrig i 854 udryddede kongen

og store dele af hans slægt, men efter at kirken i Hedeby en kort periode havde været lukket, fik Ansgar den nye konges tilladelse til ikke blot at genåbne den, men endog at forsyne den med klokker. Og - beretter Ansgars levnedsskildrer tilfreds - klokkernes lyd var en vederstyggelighed i hedningenes ører. Nu kom der også kirke og præstegård i den anden vigtige sydjyske handelsby: Ribe.

Ribe og Slesvig har således meget gamle aner som kirkesteder. Men nogen ubrudt kontinuitet til vore dage er der øjensynligt ikke tale om. Da Ansgar døde 865, fortsatte missionsarbejdet vel endnu et stykke tid, men det opnåede ikke noget virkeligt gennembrud i Danmark, og den politiske interesse fra frankisk side for at få kontrol med grænseegnene

mod Danmark - nok den egentlige drivkraft bag den frankiske mission - blegnede for en tid. Ansgars virksomhed fik ikke umiddelbart følger. Men ærkebispesædet Hamborg-Bremens krav på kirkelig overhøjhed over det danske rige skrev sig fra dengang.

Der er endnu ikke fundet arkæologiske rester i Slesvig og Ribe af Sønderjyllands ældste kirkebygninger. Sandsynligvis lå de første kirker både i Slesvig og Ribe lidt uden for den civile bebyggelse, ligesom det var tilfældet i 900-årenes Århus. Men i Hedeby's havneområde er udgravet en hel kirkeklokke, som engang i vikingetiden er gået over bord ved lastning eller losning af et skib og ikke har ladet sig bjærge igen fra den bløde fjordbund.

Det var igen politiske modsætninger, der banede vejen, da en fornyet missionsvirksomhed sydfra begyndte at udfolde sig hen imod midten af 900-tallet. Den tyske kejser havde indsat en markgreve i det nuværende holstenske område, og som støtte for hans grænseværn angreb og besejrede den tyske kejser Otto i 934 danerkongen Gnupa. Gnupa måtte love at betale tribut og lade sig døbe - to typiske krav, der markerede henholdsvis politisk og religiøs underkastelse - uden at der dog i praksis lå så megen realitet i det. Om Gnupa herskede over hele Danmark, eller om der allerede da var et konkurrerende dynasti med base i Jelling, lader sig næppe afgøre. Men Gnu-pas tilhørsforhold til Sønderjylland er i al fald bevidnet af to runesten, der er rejst ved Hedeby over hans og dronning Asfrids søn, kong Sigtryg.

De første bispedømmer

Magtpolitik og religiøs pligtfølelse gik hånd i hånd i kejser Ottos bestræbelser på at tæmme og kristne Danmark. På det punkt havde han et godt samarbejde med ærkebiskop Adeldag af Hamborg-



Kort over Slesvig stift i middelalderen. Efter H.V. Gregersen: Reformationen i Sønderjylland.

Bremen, hvis ærkesæde jo hundrede år før havde fået overladt hele den nordiske missionsmark. I 948 nævnes for første gang tre navngivne biskopper fra danske domkirker. De var til stede ved et kirkemøde i Ingelsheim ved Rhinen. De to gamle missionscentre i det sydlige Jylland, Slesvig og Ribe, havde nu fået følge af Århus. Udnævnelsen af bisperne er tydeligvis fra den tyske kejsers side sket for at styrke det nordtyske ærkebispesædes position ved at gøre det til et ordentligt ærkesæde med undergivne lydvisper. Om bisperne nogensinde har udøvet en virksomhed i de tre byer, er så en anden og mere tvivlsom sag. Da de tre bispesæder i et dokument fra 965 får bekræftet en række privilegier af den tyske kejser, er der i al fald tale om en mekanisk overtagelse af lignende bestemmelser fra stifter i selve Tyskland. Hvis de skulle tages for pålydende, havde den tyske kejser embedsmænd, skatteopkrævning og jordejendomme i det danske rige, og det er der ikke andet, der tyder på.

Omkring 965 gik Jellingkongen Harald Blåtand over til kristendommen og »gjorde danerne kristne«, som han lod skrive på den store Jellingsten. I det mindste fra den tid har der vel været realiteter bag de tre danske bispedømmer. For Ribes vedkommende er den første sikre efterretning om en bosiddende biskop fra 1005, da en danskfødt høvding med det lidet kristelige navn Odinkar var indtrådt i embedet. Odinkar, der var biskop indtil 1043, kom i lange perioder til at være eneste fungerende biskop i Jylland. Århus bispestol var ubesat. I Slesvig var forholdene usikre, og biskopperne var ligefrem i årtier nødt til at gå i eksil i Hildesheim, formentlig en følge af omfattende grænsekampe i området i 980'erne. År 1000 måtte biskop Eckehard af Slesvig skrive til ærkebispens i Mainz: »Mit bispedømme er lagt øde, byen forladt, kirken tom, jeg har intet sæde«. Først efter 1026 blev det atter muligt at bemante et bispesæde ved Slien, nu i den nye by Slesvig nord for Slien.

Odinkar af Ribe var indviet af ærkebispens i Bremen, men han havde fået en del af sin gejstlige uddannelse i England. Også andre engelsk uddannede gejstlige fik bispeembeder af de danske konger til stor fortrydelse for ærkebispesædet i Hamborg-Bremen, som følte dets herredømme over den danske kirke truet - og ikke uden grund. Meget tyder på, at den engelske indflydelse har været stærkere, end det umiddelbart fremgår af Adam af Bremens udførlige skildringer fra omkring 1070. Adam skrev jo en krønike om de hamborgske ærkebisper, og han havde sin interesse i at tildele Hamborg-Bremen størst mulig andel i Danmarks kristning. Derfor blev den engelske indflydelse fortiet eller stillet i et ugunstigt lys. Det er værd at erindre, så man ikke overbetoner betydningen af de kirkelige kontakter gennem Sønder-



Den storstilede ombygning af Haderslev kirke i årene efter 1415 skulle skabe en domkirke for den del af Sønderjylland, der var under dansk kontrol. Resultatet blev et af de få rendyrkede danske eksempler på den himmelstræbende gotik, der bl.a. karakteriserer de store hansebyers kirker. Foto: Haderslev Museum.

jylland sydpå. Forbindelserne over havet til England var i disse vikingetogstider af nok så stor betydning.

Stiftsinddelingen

Det er formentlig i løbet af 1000-årenes første del, at den kirkelige opdeling af Sønderjylland begyndte at tage form. Grundtrækket var en opdeling af landet mellem de to ældste danske bispesæder, Ribe og Slesvig, hvoraf sidstnævnte helt og aldeles befandt sig i Sønderjylland, dvs. syd for Kongeåen og nord for Ejderen, mens Ribe stift kun for en lille del lå

i Sønderjylland. Ribe stift strakte sig i øvrigt langs Vestkysten nordpå helt til Limfjorden og havde en gren tværs ind over Jylland ud til Østkysten ved Vejle og Kolding. Grænsen mellem de to stifter gik tværs gennem de gamle sysler Ellum og Barved med en grænsedragning, hvis årsager står hen i det uvisse. Det er dog blevet foreslået, at Ribe stifts udstrækning langs den sønderjyske Vadehavskyst ned til Vidåen afspejlede nogle af Ribebispens Odinkars egne godsbesiddelser, som han tog med sig til bispestolen omkring år 1000. Grænsen nord-syd gennem Barved syssel er meget uregelmæssig og er formentlig først faldet endeligt på plads i 1200-årene. På det tidspunkt kunne Slesvig stift diktere en grænsedragning, der tog hensyn til Hærvejens forløb, idet vejen på hele strækningen kom til at forløbe i Slesvig stifts sogne.

Foruden Ribe og Slesvig stifter var også et tredje stift repræsenteret i Sønderjylland, nemlig Odense, hvorunder Ærø og Als sorterede. Byen Sønderborg hørte dog til Slesvig stift.

I løbet af den ældre middelalder blev bispestolene organiseret som domkapitler, hvor de tilknyttede gejstlige indgik et mere eller mindre klosterlignende samliv med hver deres ansvarsområder for gudstjenester og for administrationen af kirkens ejendomme. Ved domkapitlerne foregik uddannelsen af stiftens præster, og det var kapitlerne, der skulle vælge den ny biskop. Domkapitlet i Ribe indrettedes efter augustinerreglen i 1145. Men den strenge klosterugt mødte modstand, og i 1217 ophævede man klosterlivet og tillod verdslig ejendomsret for de enkelte kanniker. I Slesvig var domkapitlet lige fra sin oprettelse sidst i 1100-tallet verdsligt organiseret.

Inden for stifterne voksede efterhånden sognene frem som kirkens mindste

organisatoriske led. Sognettet var selv-groet og fandt først gradvis sin endelige form i løbet af 1100-tallet, hvor fordelingen endte med at blive så dækkende og harmonisk, at det kan være fristende - men misvisende - at se den som resultat af en storstilet, overordnet plan.

Den danske kongemagt havde længe arbejdet for etableringen af et nordisk ærkebispesæde, og i 1104 lykkedes det at opnå pavelig godkendelse. Ærkebispesædet blev ikke placeret i en af de gamle sydjyske stiftsbyer, men i byen Lund i Skåne - et udtryk for en forskydning af det danske riges tyngdepunkt østpå. Hamborg-Bremens håb om at opnå en overordnet lederrolle for kirken i Norden var bristet. Ejderen var nu også grænse mellem to ærkestifter.

Slesvig bispestol og det politiske spil

Mens Ribe og Odense stifter var tæt forankrede i det danske rige, kom bispesædet i Slesvig gennem middelalderen til at spille en tvetydig rolle, hvor de politiske loyalitetsbånd i stadigt stigende grad var knyttet til andre magter end den danske konge. Baggrunden herfor var fremvæksten af et sønderjysk hertugdømme, som i stigende grad fik en selvstændig karakter. Det har været diskuteret, hvorvidt Sønderjylland i middelalderen regnedes for en del af det danske rige eller ej. Konklusionen må være, at det danske rige endnu i første del af 1200-årene uden diskussion strakte sig til Ejderen. Men i de sidste år op imod 1200 fremspirede den skik, at rigets tronfølger skulle tildeles en post som hertug af Sønderjylland. Denne tradition blev brudt, da kong Abel i 1252 faldt i kamp mod friserne. Abels bror Christoffer I blev dansk konge, mens Abels søn Valdemar fortsatte som sønderjysk hertug. Herefter forblev hertugdømmet Sønderjylland i Abelslægtens hænder indtil 1375, officielt som et len under den dan-

ske konge, men reelt ofte ganske selvstændigt. Indflydelsen fra de holstenske grever var til gengæld ofte markant. Allerede 1260 måtte den sønderjyske hertug pantsætte den sydligste del af sit område til Holsten, dvs. området mellem Danevirke og Ejderen, og pantet blev aldrig siden indløst. Da den sønderjyske hertug Valdemar i 1326 for en stund blev indsat som dansk konge, overlod han hele Sønderjylland som et arveligt len til sin forbundsfælle, den holstenske grev Gerhard III. Hermed var Sønderjyllands rang som et selvstændigt hertugdømme med tæt tilknytning til holstenerne etableret. Den realitet lod sig siden aldrig bortmane, trods langsigtet og målrettet indsats af de danske regenter Valdemar Atterdag, Margrete og Erik af Pommern i årene 1340-1440.

Kirkehistorisk afspejledes udviklingen i Slesvig stift, hvor flere bisper stod i opposition til den danske kongemagt. I anden del af 1100-årene var Slesvig-bispen Frederik en god støtte for den danske konge. Men han omkom i 1179, da han af bar iver under et krigstogt mod venderne trodsede en storm og sejlede sit skib i sænk med mand og mus. Hans efterfølger som biskop hed Valdemar og var søn af den danske konge Knud Magnusson og en ukendt kvinde. Biskop Valdemar havde ambitioner, der svarede til hans kongelige navn. Som biskop lagde han sig ud med hertug Valdemar (den senere danske konge Valdemar Sejrr), og det endte med, at biskoppen samlede en hær med holstensk, norsk og svensk støtte for at vinde sig den danske trone. Han blev dog taget til fange og sad fjorten år som dansk statsfange på Søborg slot. En kongevenlig biskop indtrådte imens på Slesvig bispestol. Da biskop Valdemar kom ud, kunne han ikke så godt indtræde i sit gamle embede, skønt han endnu titulært var biskop, men han fortsatte som landflyg-

tig med at arbejde på at sikre sig en magtbase, bl.a. gennem to forgæves forsøg på at blive anerkendt som ærkebiskop i Bremen. Han forsøgte endnu engang at erobre kongemagten i Danmark i 1220'erne, inden han omsider resignerede og fandt klosterfred i Citeaux, hvor han også blev begravet i 1236.

Under striden mellem de sønderjyske hertuger af Abelslægten og den danske kongemagt gled Slesvig-bispernes støtte efterhånden over på hertugernes side. I 1268 overdrog biskop Bonde den tidligere bispeborg Gottorp ved Slesvig til hertugen, og herefter stod hertugmagten helt bogstaveligt bispesædet nær. I løbet af 1300-årene blev domkapitlet i Slesvig i stadig højere grad fortysket, ligesom bisperne med en enkelt undtagelse var hertugernes - og det ville efterhånden sige de holstenske grevers - mænd. Undtagelsen var biskop Johann Skondelev, som Valdemar Atterdag i 1375 havde fået presset ind som biskop på tværs af ønskerne hos domkapitlet i Slesvig. Skondelev støttede trofast det kongehus, han kunne takke for sit embede, og dronning Margretes og Erik af Pommerns forsøg på at genvinde kontrollen med Sønderjylland. Det gjorde ham ikke populær blandt holsternerne. I 1410 blev han overfaldet, såret og fanget af nogle unge holstenske adelsmænd, som først slap ham løs mod en sum på 1200 mark lybsk. De stadige kampe 1416-21 mellem kong Erik og holsternerne ramte Skondelevs magtbase, og det er tvivlsomt, om han overhovedet indfandt sig i sin bispeby igen. Derimod spillede han en aktiv politisk rolle i den danske konges omgivelser og som diplomatisk udsending. Da Skondelev var død i 1421, valgte domkapitlet hans argeste modstander, domprovst Henrik von See, til biskop, og da den danske ærkebiskop Peder Lykke nægtede at anerkende valget, fik man pavelig tilladel-



Da Hans Brüggemanns udskårne figur af helgenkrigeren St. Jørgen blev rejst højt på en sokkel i Husum kirke engang o. 1510-20, var reformationen ikke langt borte. Figuren har knejset i kirkerummet, mens sognepræsten Herman Tast allerede fra 1522 åbenlyst prædikede lutheranismen. Figuren befinder sig idag på Nationalmuseet.
Foto: Nationalmuseet.

se til at lade en anden ærkebiskop gennemføre indvielsen. Slesvig Stift blev en uomtvistet holstensk magtbase - med en enkelt undtagelse.

Kollegiatkapitlet Haderslev

Slesvig stift omfattede som nævnt ikke hele Sønderjylland. Den nordvestlige del hørte til Ribe stift, hvis største del lå i det egentlige Danmark, og Ribe domkapitel oplevede ikke den fortykning, som Slesvig domkapitel var underlagt. Tilsvarende forhold gjaldt selvfølgelig Odense stift med Als og Ærø. Men der var desuden

en del af Slesvig Stift, som kom til at få helt sin egen historiske udvikling med store konsekvenser for Sønderjyllands senere nationalitetshistorie. Det drejer sig om den nordligste del af stiftet, Barved syssels provsti, der strakte sig langs den jyske østkyst fra Kolding fjord til Gøner bugt. I 1273 nævnes første gang eksistensen af et såkaldt kollegiatkapitel i Haderslev med ansvar for dette nordlige provsti. Et kollegiatkapitel var et organiseret præstesamfund ved en kirke med selvstændige forvaltningsopgaver for et kirkeligt område, i Haderslevs til-

fælde som en slags filial af Slesvig domkapitel. Historikeren H. V. Gregersen har tilbudt den bedste forklaring på kollegiatkapitlets oprindelse ved at kæde den sammen med kampene mellem Abel-slægten og Slesvig bispen på den ene side over for kong Erik Glipping og bl.a. bispen i Ribe på den anden. Kampen endte med kongens nederlag, og der er midt i 1260'erne vidnesbyrd om forhandlinger mellem de to parter om landområder i Sønderjylland. Gregersen foreslår, at Ribe stift, som var på taberens side, har måttet afstå et område til Slesvig stift, omfattende det såkaldte Barved syssel provsti, som til gengæld har fået en vis selvstændighed under et nyoprettet kollegiatkapitel i Haderslev. På samme tid påbegyndtes en udvidelse af kirken i Haderslev til en hallekirke, som kunne rumme de mange præster, der hørte til i et sådant kapitel.

Da undervisning og opdragelse af stiftets præster fandt sted ved kapitlet, kom sprog og kultur ved kapitlet til at præge landsdelens kirkelige ansigt markant. Latin var selvsagt kirkens første sprog, som var fælles for hele den vestlige kristenhed. Men folkesproget fik ved siden heraf en stigende betydning, idet det blev brugt af præsterne til prædiken og sjælesorg. Præsterne fra Slesvig stift drog ud til deres nye embeder med det plattyske sprog som deres andet sprog efter latinen. Ved Haderslev kapitlet blev der derimod talt dansk. I det lange løb kom denne sproglige opdeling af Sønderjyllands kirkelige betjening til at præge mange århundreders senere sproglige opdeling efter grænser, der ikke ligger så langt fra den nationale grænsedragning ved valgene i 1920.

Da den dansksindede Slesvigbispe Johann Skondelev døde i 1421, fik Barved syssel provsti og de nordlige dele af El-lum syssel provsti - de egne, der var under kong Erik af Pommerns politiske

kontrol - en selvstændig ledelse helt uafhængig af den holstensk-venlige Slesvigbispe. I Skondelevs sidste år var der påbegyndt en stor udbygning af Haderslev bykirke til domkirkeformat, og dette byggeri fortsatte op igennem 1430'erne. Det var kirkebyggeri med politisk motivation! I 1440 blev der imidlertid sat en stopper for både det nordlige provstis selvstændighed og domkirkebyggeriet. Ved Christoffer af Bayerns indsættelse som dansk konge blev nemlig også Haderslev området med Barved syssel afstået til den holstenske greve Adolf VII, og biskoppen fra Slesvig sikrede sig ved samme lejlighed den fulde kontrol over sit stift.

Senmiddelalderens øgede interesse i at udbrede det kristne budskab til menigmand blev dog understreget ved oprettelsen af et særligt embede ved Haderslev kapitlet, viet prædiken på dansk.

Reformationen i Sønderjylland

Ligesom kristningen af Danmark havde haft Sønderjylland som første base, kom også den lutherske reformation til at slå igennem i Sønderjylland hurtigere end i det resterende rige. Den tyske augustiner munk Martin Luther havde i 1517 offentliggjort sine 95 teser, hvori han kritiserede afladshandelen i den katolske kirke. Allerede i dette og de følgende år kom studenter fra Slesvig til Wittenberg. Der var utvivlsomt en grobund blandt en del personer i hertugdømmerne for Luthers tanker, der tog konsekvensen af kritik, som længe var blevet fremsat inden for romerkirkens egne rækker. Når en luthersk reformation så forholdsvis hurtigt slog igennem i Sønderjylland, er den afgørende årsag imidlertid den personlige overbevisning hos kong Frederik I's ældste søn, Christian. Han havde været lutheraner, siden han overværede rigsdagen i Worms i 1521, hvor Martin Luther »talte Roma midt imod« og næg-



Kalkmalerierne i Brøns kirke fra 1530'erne er baseret dels på antikatolske propagandatryk, dels på illustrationer i Christiørn Pedersens udgave af Luthers «Betbüchlein», der udkom i Antwerpen 1531. Kritikken af den vakkende romerkirke er utvetydig. På dette motiv prøver romerkirkens gejstlige at trænge ind i Himmelborgen. Foto: Nationalmuseet.

tede at tilbagekalde sine udtalelser, med mindre de kunne bevises at være i modstrid med den hellige skrift. Christians lutheranske sindelag var velkendt, og faderen kunne derfor ikke få rigsrådet til at godkende hans indsættelse som statholder i de to hertugdømmer. Men da Christian i 1525 blev gift, skulle han have noget at leve af, og han fik da overladt et beskedent hertugdømme i form af Haderslev og Tørning len, (dvs. den nordligste del af Sønderjylland omfattende dels det gamle Barved syssel provsti fra Slesvig stift og dels en del af Ribe stift).

Haderslev kirkes gamle rolle som en slags anneksdomkirke gav byen en kirkelig pondus, som næppe har været over-

vejet, da den blev underlagt Christian. Nu afsatte han den hidtidige leder af kollegiatkapitlet og overtog selv ledelsen af en fyrstekirke i luthersk forstand. Præsterne blev pålagt at prædike Bibelsens ord og ikke fabler, cølibatet blev ophævet, og bispetienden blev - i al fald tidvis - suspenderet. Da reformationen ikke var udtryk for et folkeligt krav, men et fyrsteligt påbud uden tilhørende organisation, medførte reformerne i første omgang megen forvirring og administrativ uorden. Det lykkedes imidlertid allerede i 1526 at rette op på forholdene ved hjælp af indkaldt ekspertise i form af to tyske teologer Eberhard Weidensee og Johann Wenth. De var kapaciteter, som kunne informere præsteskrabet om den

sande betydning af Luthers tanker og tilrettelægge den kirkelige administration. I 1528 kunne hertugen udsende Haderslevartiklerne - en helt ny kirkeordning for hertugdømmet Haderslev-Tørring, formuleret af de to indkaldte lutheranske eksperter. Dermed fik Haderslev en af de første lutheranske kirkeordninger i Europa.

I de store sønderjyske byer var der allerede da lutheranske prædikanter i virksomhed, delvis støttet af kong Frederik I. Nu gik også landsogdenes præster stille og roligt over. Ikke mindst afskaffelsen af cølibatkravet i 1525 tiltalte øjensynligt en del præster, som nu kunne lovliggøre en skyldbetyngt tilværelse med et hemmeligt familieliv. Kun i få tilfælde fandt hertug Christian det nødvendigt at afskedige en papistisk præst og indsætte en ny i hans sted. Det store valfartskapel ved Årup nær Aabenraa blev i 1528 ødelagt af en ophidset menneskeskare, og tiggermunkeklostrene i byerne blev lukket. Men generelt var der i Sønderjylland lige så lidt som i det øvrige Danmark tale om voldsomme overgreb mod katolske kirker og deres inventar.

Da Frederik I døde i 1533, var det en af hertug Christians lutheranske præster, der holdt den latinske ligprædiken. Straks efter lod Christian sig hylde som hertug i Slesvig og Holsten, og han kunne nogle måneder senere diktere biskop Gottschalk Ahlefeldt i Slesvig, hvordan selv domkirken nu måtte indordne sig efter en lutheransk kirkeordning. Kannikerne måtte stadig bruge domkirken til sang og tidebønner på hverdage, men de måtte ikke anråbe helgener, og de måtte kun læse messerne for lukkede døre. Om søndagen skulle der prædikes »gudeligt, kristeligt og i overensstemmelse med Guds ord for menigmand«. Den romersk-katolske tid - og dermed middelalderen - var forbi.

Litteratur:

- Albrechtsen, Esben: Var Sønderjylland i middelalderen en del af Danmarks rige? Historisk Tidsskrift 1988, s. 1-17.
- Albrechtsen, Esben: Schleswig und der Norden 1100-1400, i Geschichte Schlesiens vom frühen Mittelalter bis 1920, red. H. Becker-Christensen & U. Lange, Institut für Grenzregionforschung, Aabenraa 1998, s. 11-18.
- Gregersen, H. V. : Slesvig-Holsten indtil 1830, Kbh. 1981.
- Gregersen, H. V. : Reformationen i Sønderjylland, Aabenraa 1986.
- Hoffmann, Erich: Beiträge zur Geschichte der Beziehungen zwischen dem deutschen und dem dänischen Reich für die Zeit von 934 bis 1035, i 850 Jahre St. Petri Dom zu Schleswig, udg. af C. Radtke & W. Körber, Schleswig 1984, s. 105-132.
- Mackeprang, M.: Sønderjyllands politiske og administrative forhold, i Danmarks Kirker XX, Haderslev amt, Kbh. 1954, s. 31-46.
- Olsen, Olaf: Da Danmark blev til, Kbh. 1999.
- Radtke, Christian: Anfänge und erste Entwicklung des Bistums Schleswig im 10. und 11. Jahrhundert, i 850 Jahre St. Petri Dom zu Schleswig, udg. af C. Radtke & W. Körber, Schleswig 1984, s. 133-160.
- Weitling, Günther: Das Bistum Schleswig als Teil der kirchlichen Universalstruktur des Hochmittelalters, i Geschichte Schlesiens vom frühen Mittelalter bis 1920, red. H. Becker-Christensen & U. Lange, Institut für Grenzregionforschung, Aabenraa 1998, s. 19-30.

Næste nummer
udkommer i
begyndelsen af
november.

Bønder og jord i sønderjysk middelalder

Af BJØRN POULSEN

Først i middelalderen blev bønderne til en særlig gruppe. Før middelalderen betegnede ordet bonde blot en fuldmyndig mand, men efterhånden som adel, præster og borgere udskiltes som særlige grupper, kom ordet bonde til at betegne jordens dyrkere, der dermed også blev en særlig stand. For bønderne og landbruget var middelalderen en omskiftelig tid. De første århundreder bragte fremgang og nyopdyrkning, men i 1300-tallet

indtrådte en krise. Lektor Bjørn Poulsen, Aarhus Universitet, gennemgår her bondestandens og landbrugets udvikling i middelalderen.

»Eftersom det, der sker i tiden, også svinde bort med tiden, hvis det ikke støttes ved skriftligt vidnesbyrd« - med denne tekst retfærdiggør et vestslesvigsk ejendomsbrev fra engang i 1300-tallet sin



Ved Hyrup i Bevtoft sogn har Haderslev Museum i de seneste år udgravet store dele af en landsby fra 1000- og 1100-tallet. Landsbyen startede med en enkelt gård, men i løbet af nogle generationer udviklede den sig til at bestå af flere gårde. Her ses hovedhuset til en gård fra første halvdel af 1100-tallet. De hvide cirkler markerer hullerne til de stolper, der har båret husets tag. Ved pilen ses det stolpehul, hvori der fandtes to fornemme smykker, fremstillet omkring 1050 af byzantinske guldsmede ved det saliske hof i Mainz og Speyer. Det har uden tvivl været en stormand, der har beboet gården, en mand, hvis far eller bedstefar havde gjort tjeneste ved kongens hird, hvor han vel som gave havde modtaget disse enestående smykker. Foto: Flyvestation Skrydstrup.



Det store Øsby sogn på Haderslev Næs er et godt eksempel på, hvordan en gammel landsbys ejerlaug efterhånden bliver opdelt i flere mindre, i takt med at der oprettes nye landsbyer. Som det fremgår af Johannes Meiers kort fra midten af 1600-tallet, ligger »moderbyen« Øsby midt i sognet, mens der hele vejen rundt om er oprettet mindre torper: Sverdrup, Koistrup, Tamdrup, Hajstrup, Hyrup, Stenderup og Grarup. Den sidste landsby blev oven i købet hovedby i et selvstændigt sogn, Søndersjællands mindste.

nødvendighed. Brevet er kun ét ud af mange skrevne vidnesbyrd, der tillader os at sige noget om de sønderjyske bønder i middelalderen, dvs. tiden 1000-1550. Supplerer man de overleverede breve, jordebøger, regnskaber og registre med arkæologiske fund og stednavnernes udsagn, kan man komme tæt på middelalderbonden og hans betingelser.

Bondestand og bryder

Med god ret kan man hævde, at bønder først blev bønder i middelalderen. Bønder, jordens dyrkere, udskilles nemlig først som en særlig stand i denne tid. Det kan man se i Søndersjælland som i resten af Danmark og for den sags skyld i hele Europa. Hvor »bonde« i det danske vikingetidssamfund betegnede fuldborgeren, den krigsdygtige mand, der mødte på tinge og førte sin sag, kom

ordet i middelalderen til at dække en jordbruger, der ejede sin egen gård, en selvejer. Med middelalderen kom også en ny type jordbruger - den mand, der for jordleje sad på en gård. Fæstebonden blev hans navn i senmiddelalderen og senere, men i 1200-1300-tallet kaldte man ham for en landbo.

Søndersjælland havde som det øvrige Danmark ikke kun landbrug, dyrket af selvejere og fæstebønder. Middelalderen oplevede gejstlighedens og herremandsstandens fødsel. Disse stænder levede af indtægter fra jordegods, og skønt de ofte valgte at udleje deres jord til netop landboere og fæstere, kunne de bruge andre former. Jorden omkring deres hovedgård kunne de få husmænd til at dyrke, folk med småbrug som i tiden 1200-1350 kaldtes gårdsæder, eller de kunne leje løs arbejdskraft. I tiden 1200-1350 blev det også almindeligt for gods-ejerne at bortforpagte større gårde på andelsbasis. Man kunne sætte en såkaldt bryde på gården, forsyne ham med besætning og redskaber og hvert år dele udbyttet med ham. På en større brydegård i Simmersted kan vi se, hvad dens ejere, Ribekannikerne, havde skudt ind i 1291, nemlig otte okser, tolv køer, tyve får, to vogne, en plov og andre redskaber. Der kunne være mindst to gode grunde til at drive landbrug på denne vis. Tiden 1200-1350 var en tid med stigende jord- og produktpriser, og den jordleje, som landboerne betalte, var ikke let at hæve. Ved brydegårdens anpartssystem kunne godsejeren lettere få del i overskuddet. Den anden grund var indlysende: brydegårdene var skattefri.

Vækst i landbruget 1000-1300

Brydegårdene tilhører en væksttid, middelalderens første århundreder 1000-1300. Mod nord åbnede der sig mulighed for nybyggeri i den store skov, Farisskoven, der strakte sig mellem Kon-



Et af de områder i Sønderjylland, hvor ekspansionen i den tidlige middelalder satte størst præg på kulturlandskabet, er marsken. Her opførtes i 1100- og 1200-tallet en lang række værfter midt ude i marsken. Mange af disse er endnu bebyggede, som her Sødåm i Møgeltønder sogn. Foto: Carl C. Christiansen.

geåen, Gram å og Ribe. Af stednavne kan man se, at nye landsbyer blev grundlagt her. Om en nu forsvunden lokalitet ved navn Snursbol på Harreby mark i Sønder Hygum sogn ved vi endda, at den ved midten af 1200-tallet ejedes af en mand ved navn Jens Snur, der boede på en større gård i sognet. Det er nærliggende at tro, at Jens eller hans nærmeste

forfædre ved hjælp af andres arbejdskraft havde opdyrket jord til en gård, som blev navngivet efter opdragsgiveren.

Egne i øst som Sundeved, Angel og Svans var samtidig genstand for betydelig rydning og kolonisation. Syd for Svans lå de områder, der endnu omkring 1190 blev omtalt som »den ud-



Tomten af den nedrevne Nybøl kirke, nu kaldet Lilholt kapel, set fra vest. Kirken lå i det sydøstlige hjørne af Skrydstrup sogn, mellem Vojens og Over Jerstal, men blev nedlagt i løbet af 1400-tallet, og sognet blev fordelt mellem Skrydstrup og Hammelev sogne. Striberne skyldes dybdepløjning og grubning. Foto: Haderslev Museum.

strakte ødemark, der ligger mellem Venderens land, Holsten og Danmark«. Fra 1100-tallets begyndelse opdyrkede holstenerne jord her. Meget tyder på, at der i denne tidlige kolonisationstid grundlagdes en række byer, som gav slægtsnavn til de holstenske adelige, der ejede dem: Sehested, Limbæk, Skinkel, Knoop, Ahlefeldt. De fik følgeskab af den danske konge. Han begyndte et storstilet projekt med udgangspunkt i borgen Egernborg, der snart skulle udvikle sig til Eckernförde. I Kong Valdemars Jordebog fra 1231 hedder det, »at hr. kongen har mellem Slien og Ejderen 420 hove land«. »Hove« eller »Hufe« svarer til det danske bol, bosted eller gård, men er en tysk betegnelse. Der er derfor grund til at tro, at den danske konge i årene omkring 1200 udnyttede tyske kolonister til

at skaffe sig nyt land i Egernborgs område, måske svarende til omkring 400 gårde.

Også ude vestpå var der vækst. Opdyrkningen af landet langs vestkysten var startet allerede i 8. og 9. århundrede. Da fandt en større bebyggelsesekspansion sted ikke alene på de nordfrisiske gest-øer Sild, Før, Amrum og i dele af Ejdersted, men også på marskområder omkring Pelworm og Hallig Hooge. Visse steder som ved Elisenhof i Ejdersted kan der påvises helt nye bosættelser på tidligere ubeboet land. Der er grund til at tro, at de folk, der stod for denne fremrykning mod havet, var frisere, der kom syd fra. Deres tidlig-middelalderlige bebyggelser var kendetegnet af en passiv holdning over for havet. Havspejlet lå lavt, og deres beboere havde ikke

årsag til at søge at beskytte sig med diger eller værfter.

Omkring år 1000 var vandspejlet endnu lavt, og der lå store områder hen som marsk eller mose. Det tiltrak flere friser. Mens vikingetidens bebyggelser i Ditmarsken og det sydøstlige Ejdersted havde været begrænset til højereliggende områder, rykkede gårdene i 1000- og 1100-tallet også ud på lavere marskområder i det nordlige Ejdersted. Til beskyttelse mod stormfloder opførte kolonisterne her straks solide værfter af ler. Af højde kunne de være op til tre meter over havet. På værfterne byggede man gårde, og omkring dem dyrkede man jorden. Først det stigende vandspejl tvang fra omkring år 1100 og fremefter til at sikre med diger. Overalt i Nordfrisland ekspanderede man tilsvarende ud i marsken og opdagede snart behovet for beskyttelse mod havet. På den lille ø Hallig Hoge opførte man typisk nok omkring år 1000 såkaldte sommerdiger, lave diger, der skulle beskytte afgrøderne om sommeren. Fra omkring 1100 blev større diger på omkring en meters højde almindelige langs hele kysten, nødvendig gjort af det stigende vandspejl. Skønt de var ret flade, var de havdiger, der kunne holde landet tørt hele året. I 1200-tallet lå store landflader bag disse diger,

og det var nu også muligt planmæssigt at indvinde marskland.

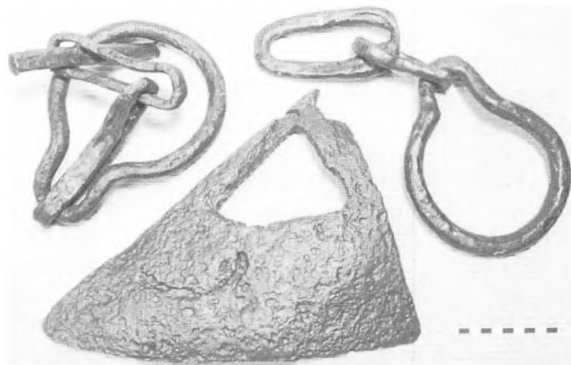
Tiden 1000-1300 er overalt i det sønderjyske en tid, hvor man opdyrkede mere jord. Nydyrkningen var en følge af og en forudsætning for befolkningsvækst.

Krisen i 1300-tallet

Brydegårdene stod for fald. Deres driftsform med anpartsbrug var knyttet til et vækstsamfund, hvor priserne steg, og i 1300-tallet vendte udviklingen. Priserne faldt.

Der er flere mulige grunde til, at det gik så galt. Man har peget på pest, klimaforværring, krige og stormfloder. Pesten er dog for så vidt tilstrækkelig til at forklare sagen. I 1347 ramte sygdommen Middelhavet, og allerede 1349 og 1350 hærgede den i Nordtyskland og Danmark. Bacillerne blev spredt med smittede rotter, hvis lopper efter deres død vendte sig mod mennesker. Blev mennesker smittet, og fik de smertende bylder, var dødeligheden 30-80%. Udviklede sygdommen sig til lungepest, var døden sikker. Og døden kom hurtigt, ofte allerede et par dage efter at sygdommen kunne konstateres. Pesten bed sig fast i resten af 1300-tallet. Den kom igen 1360 og regelmæssigt omtrent hvert

På voldstedet Nørrevold ved Arrild er der fundet dette plovskær, der har siddet monteret på en hjulplov i tiden mellem 1350 og 1380. Skæret er meget solidt og derfor velegnet til at skære sig igennem græsset i den tunge engjord i området. Sammen med skæret fandtes to kæder, der har skullet fastholde hjulstellet til plovstangen på en sådan måde, at plovens hældning og dermed furens dybde kunne justeres. Foto: Haderslev Museum.



tiende år gennem resten af århundredet. Hver gang fulgte der uhyggeligt høje dødsrater på mindst 1/3 af befolkningen. Hen i 1400-tallet aftog epidemiernes hyppighed dog, og i tiden 1448-1506 blev der 20-31 år mellem pestens udbrud. Først da kunne en befolkningsvækst virkelig indtræde.

Præcise tal for pestens følger i landdistrikterne har vi ikke. Men man aner de dramatiske konsekvenser, når det omtales, at Slesvigbispens endnu i 1357 må love 40 dages aflad for at sikre midler til genoprettelse af nonneklosteret St. Johannes i Slesvigs gods, der angiveligt havde lidt skader på grund af Den sorte Død og fyrsternes krige. Hvis man jævnfører Sønderjylland med andre egne af Europa, som har et bedre kildemateriale, er der grund til at tro, at befolkningen fra 1350 og frem til midten af 1400-tallet blev reduceret med mellem halvdelen og en tredjedel. En sådan katastrofe kunne bestemt få priserne på jord og landbrugsvarer til at falde. Man må naturlig-

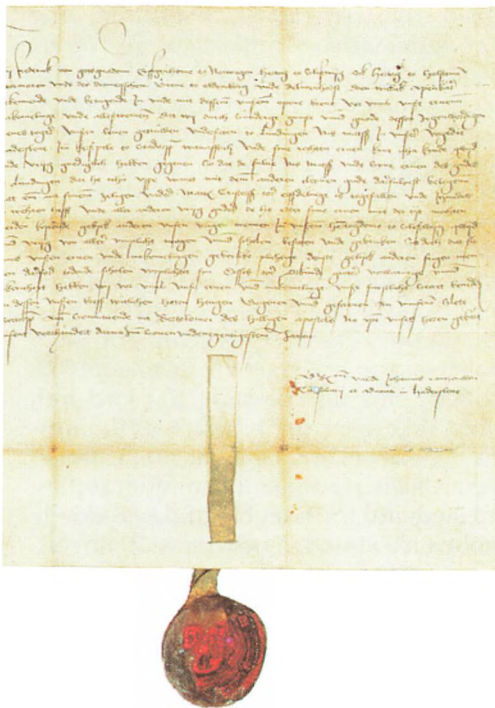


Hjulploven var en så betydningsfuld del af det middelalderlige landbrug, at man i Frøs herred valgte at bruge ploven som herredets officielle motiv. Fra Poul Bredo Grandjean: Slesvigske Købstads- og Herredssegel indtil 1660.

vis ikke glemme de øvrige ulykker. Krigene var voldsomme i flere perioder i tiden 1340-1430, og landdistrikter omkring Aabenraa lå eksempelvis omkring 1400 øde som følge af hærenes plyndringer. Stormfloden 1362, den store manddrukning, rev næsten et halvt hundrede kirkesogne på Vestkysten op med rode.

Det synlige tegn i landskabet på, at der var noget galt, blev øde marker, gårde, landsbyer og kirker. Ser man bort fra marsken, koncentrerer de øde og nu forsvundne landsbyer sig klart om midtgeesten. Til 1300-tallets ødelægninger i disse egne må tælles Bestrup på grænsen mellem Skrave og Skodborg sogne, Skrave i sognet af samme navn, Brøstrup og Fæstedgård i Sønder Hygum sogn, Båstholm i Højst sogn og Ottersnab og Enbøl i Burkal sogn. I Bov sogn forsvandt landsbyerne Egvad, Vejæk og Betelund. Ødelægninger på gesten fortsatte nedover i Sydslesvig. Landsbyen Koksmark i Jørl sogn var i 1462 totalt væk og bevokset med skov, og Hjoldelund kirke og dele af sognet lå også øde hen på samme tid. Ikke kun geestens bebyggelser blev imidlertid ramt. I Løjt sogn forsvandt Slesvigkannikernes brydegård Avbæk med tilhørende bebyggelse helt mellem 1352 og 1437. I Ny herred i Angel havde Slesvigkapitlet før 1300-tallets midte fået fire gårde i landsbyen Norhug. I 1437 måtte kapitlets skriver konstatere: »Denne landsby kan jeg ikke opspore, hvor den ligger, og kapitlet har i mands minde ikke haft besiddelser der«. Også byer i det frugtbare østland forsvandt simpelthen for godsejerne!

Under disse tilstande forsvandt også de større brydegårde. Man kunne helt opgive dem. I Vedsted sogn (Gram herred) lå brydegården Keldholm med tilstødende fiskedamme, som Slesvigbispens købte i 1289, og hvor han med sine folk opholdt sig i 1311. I 1437 var gården øde og jorden skovbevokset. En klogere



I Sønderjylland fik en række storbønder såkaldte frigårdsrettigheder i senmiddelalderen. De indbar hel eller delvis frihed for skatter, hoveri og andre byrder. I modsætning til Kongeriget fik Sønderjylland dermed en gruppe, der lå på grænsen mellem adelen og de almindelige bønder. Et eksempel er Nis Madsen, der i 1497 af hertug Frederik (I) fik bekræftet frigårdsprivilegierne for sin gård i Starup sogn, der bar navnet Lunding. Foto: Landsarkivet for Sønderjylland.

måde at gå til sagen på var dog at nedlægge storgårdene og udlægge deres jord til bondebrug. På Sundeved gennemførte Slesvigbispens f.eks. omkring 1460 en samlet regulering af sit gods, hvor større gårde blev delt ud, og de mindre fik jord. Ud af de hidtidige otte gårde blev der på denne måde skabt elleve.

Problemerne med arbejdskraft gennemtvang forandringer i landbruget. Storgårde, drevet af ejeren eller forpag-

tet til bryder, forsvandt i stort tal. Familiebruget viste sin kraft i den pressede situation, og det betød, at de folk, der hidtil havde måttet friste en kummerlig tilværelse på småbrugene som gård-sæder og landboere, nu fik mulighed for større gårde. På denne måde kom der til at ske en tilnærmelse til »normalgården« i tiden. Fæstegården blev almindelig og sluttede sig nu størrelsesmæssigt til de selvejergårde, der fortsat var flest af i Slesvig.

Mod ny vækst i 1400-tallet

Efter 1430 gik det fremad igen. Vestkysten var først til at komme sig, og bortset fra årene lige omkring stormfloderne er det et spørgsmål, om der nogensinde virkelig indtrådte krisetilstande her med tilbagegang i dyrkingen. Ribebispens foged på Møgeltønder slot drog som en af de første konsekvensen af, at den forrige generation ikke havde mestret digebygningens kunst, og indkaldte eksperter udefra, hollandske kolonister. I et brev fra 1417, hvori han overlod Møgeltønder slot til en ridder, omtales den afgift, som slottet fik af »de hollændere i Ballummarsk«. Det første år skulle hollænderne give 25 mark lybsk, det andet 30 mark, så de har øjensynligt netop været i gang med at konsolidere sig på inddiget land. Frugten af dette arbejde var de fire »mærskgårde«, der lå i Ballum marsk, indtil den store stormflod 1634 skyllede dem bort. Sydover langs den nordfrisiske kyst fandt der i 1400-tallet landvindinger sted i endnu større stil. Bag de store arbejder, som kogene med deres diger repræsenterede, stod gerne kapitalstærke anpartsselskaber, der ikke kun rummede folk fra det nærmere opland, og som ofte blev fremmet af landsherre og bisp. De fleste af de berørte områder regnes op i et privilegium, som Christian I bekræftede i 1466. Det fritog sognepræsterne i Kær, Bøking, Nørre Gos her-

reder, Hatsted mark, Sønder Gos herred og Stapelholm for dige-, sluse- og vejarbejde i forbindelse med deres kirkegods.

Øst på i Slesvig skete der både genopdyrkning og nyrydning. Det område, der blev genstand for livligst aktivitet her, var det bakkede moræneland omkring Aabenraa. De omfattende skovarealer her kunne med fordel forvandles til dyrket land og enge, og her kunne det sjældne ske, at helt nye bebyggelser skød op: Omkring 1500 var en husmand ved navn Claus Karl i Stollig nord for Aabenraa kommet for skade at slå sin svoger ihjel og måtte forlade sin landsby. Han søgte tilflugt hos den lokale herremand af Friislægten, der gav ham beskyttelse fra sin hovedgård Stolliggård, og drabsmanden fik lov at slå sig ned i Stolligs overdrev, i skovene ned mod Aabenraa. Karl byggede først uantastet et lille husmandssted, men da særmarker groede frem omkring det, stødte han på modstand fra Stolligbønderne, der jo ejede jorden. Den ene gang efter den anden mødte bønderne op og rev nybyggerhytten ned. Men Karl var stædig, og støttet af herremanden lykkedes det ham at bide sig fast og få lov til at blive. Allerede ved midten af 1500-tallet var nyrydningen, der fik navnet Fladsten, blevet til en af Stolligs større gårde.

I almindelighed var det dog besiddere af eksisterende gårde, der ryddede jord. Lige fra højmiddelalderen havde kulturlandskabet i det slesvigske østland rummet særskilte jordstykker, men der er ikke tvivl om, at jord uden for fællesskabet forekom hyppigere i årene op mod og efter år 1500. Den kunne have form af »enemærker« eller »særmærker«, der var jordstykker, særligt markeret med sten eller grøft over for jorden under fællesdrift, eller af »stufjord«, der oprindeligt ikke havde gærde omkring sig. Gennemseger man de slesvigske amters jordebøger fra 1530'erne og

1540'erne, fremgår det, at oplysningerne om »enemark«, »stufjord« og slet og ret »jord« uden for fællesskabet er geografisk set meget skævt fordelt. Rise herred omkring Aabenraa vejer tungest, navnlig på grund af Løjt sogn, herefter kommer Sundeved, mens der på Als kun er et par isolerede forekomster. Denne fordeling afspejler, at der var områder, hvor store skove fremmede særdrift, men den er på den anden side også udtryk for, at bønderne i disse egne netop fra 1400-tallets sidste årtier og frem igennem 1500-tallet i stor udstrækning tog jord ind, som ikke blev underkastet dyrkningsfællesskabet. Formålet var nok i starten hovedsageligt at skaffe hø og græsning til egne dyr, men en del af den ryddede skovjord blev også underkastet ploven.

Senmiddelalderens rige bønder

I tiden 1430-1530, senmiddelalderen, styrkedes bondens position. Der var ikke mere den store forskel på selvejere og fæstebønder. De samarbejdede om landsbyens dyrkning, og de kunne optræde i fællesskab udadtil. Mange bønder blev også velhavende. Der var penge at tjene på den oksehandel, der blomstrede op efter midten af 1400-tallet. Blandt andet derfor var det, at bønderne i Østslavia havde deres jord uden for dyrkningsfællesskabet. Penge kunne man også tjene på heste, korn og pengeudlån. Det bevirkede, at der i landsbyerne opstod en gruppe af rige bønder.

For at kunne bestemme disse rige bønders fordeling i Sønderjylland kan vi dykke ned i de bevarede skattemister. I 1540 og 1543 blev der udskrevet en skat af den 20. penning - altså en 5 %-skat - af alle fyrstens bønder. Om det var penge eller jordbesiddelser, der blev vurderet, ved vi ikke helt sikkert; men det er heller ikke afgørende, da der må være en snæver sammenhæng mellem de to ting, og

Fig 1. Antal bønder med en formue på eller over 400 mark ved skatteudskrivninger i 1540 og 1543, fordelt på herreder og landskaber.

Herred	Hadersl.	Slogs	Lundtoft	Als S.	Højer	Kær	Viding	Horsbøl	Bøking	S. Gos	Stapel holm
Antal	2	2	6	1	11	19	11	15	19	34	62

at der er blevet vurderet omhyggeligt, tyder de differentierede beløb på. Vi kan prøve at lægge et snit gennem Sønderjylland ved at gennemgå listerne og udskille alle, der betalte 20 mark eller derover i skat. Det svarer til en vurderet formue på 400 mark - en vældig sum efter tidens målestok. Med i snittet gennem landsdelen kan desværre ikke komme Ejdersted og Nordstrand, da skatten ikke blev opkrævet her, ligesom der ikke er bevaret skattelister fra Flensborg len. Alligevel tegner tydelige strukturer sig i rigdomsfordelingen (fig 1).

Man kunne træffe velhavende bønder - defineret som folk, der opgav over 400 mark i skattepligtig formue - spredt over store dele af Sønderjylland. Men i mange egne var de dog fraværende. I hele Aabenraa amt var der ikke en eneste, i Sønderborg amt i realiteten heller ikke; for den mand, der figurerer i tabellen, var den fyrstelige foged Thomas Kukemoder på Kegnæsgård. I hele det vidtstrakte Haderslev amt kan der kun optælles to bønder, der netop nåede op på et beskatningsgrundlag på 400 mark. De boede i Sønder Starup sogn og var af de såkaldte fribondeslægter. På østkysten var det da faktisk kun Lundtoft herred, som da hørte til Tønder amt, der rummede et større antal velhavere. Her talte navnlig Rinkenæs sogn i Sundeved med en række rige slægtninge af fribondefamilien Bennik, der havde tætte forbindelser til adel og borgerskab. Flere af Bennikfamilien udøvede herredsfogedhvervet, og der er i almindelighed ingen tvivl om, at netop det at være herredsfoged gav mulighed for erhvervelse af rig-

dom. En anden af de rige bønder i Lundtoft herred var herredsfogeden Peter Thaysen i Stubbæk, ligesom en af de to rige bønder ude i Slogs herred var den tro herredsfoged Nis Henriksen til Hajsstrupgård, der, udover den gård han boede på, rådede over en gård i Bylderup, én i Vollerup i Bjolderup sogn og Vrågård i Burkal sogn. Henriksen betalte skat af 580 mark.

Det virkelig markante i opstillingen over rige bønder er, at de vestlige herreder fra Højer og sydpå var fyldt med velhavere. I Højer, Kær, Viding, Horsbøl og Bøking herreder var der over ti rige bønder i hvert herred, og mange af dem var virkelig rige. Her finder man adskillige folk, der betalte over 50 og op til 100 mark i skat, svarende til 1000 til 2000 marks formue. Bønder med 2000 marks formuer var Janne Duysen i Hebbesbøl, Nykirke sogn, og Jens Duysen i Lindholm. De tilhørte et storbondelag, der frit bevægede sig mellem byaristokrati og land, og de kunne som Jens Duysen have gods i flere herreder og være involveret i handelsaktivitet.

Bondeejendommene var ikke ligeligt fordelt geografisk, og overalt eksisterede der et lag af fattigere bønder under de rige, men trods alt kan man i almindelighed betegne senmiddelalderen som en god tid for den sønderjyske bonde. Det var også en tid, hvor de sociale og økonomiske grundtræk, som vi finder senere, blev lagt. Man kan da sige, at mens bondestanden fødtes i middelalderens første århundreder, var det i dens sidste århundreder, at den fik en form, der skulle vare frem mod vor tid.

Det sker – på nordslesvigske museer

Middelalder '99 - udstillinger om Sønderjylland

Frølevskrinet, Løgumklosterskatten og de to kostbare smykker, som tidligere i år blev fundet ved Østergård. Disse skatte fra Sønderjyllands middelalder kan fra efterårsferien til udgangen af februar ses på Haderslev Museum - i selskab med manden fra Møllestrømmen (et ansigt skåret i træ), Frøs herreds segl (med afbildning af en hjulplov, datidens vigtigste landbrugsredskab) og dele af et hjul fra Løgum Klosters vandmølle.

Udstillingen indgår i projektet »Middelalder '99«, som sætter fokus på Danmark i perioden ca. 1050-1550. Bogudgivelser, foredrag, udstillinger og andre arrangementer overalt i landet kaster lys over denne farverige og sagnomspundne tidsalder, som i Haderslev præsenteres med udgangspunkt i fund fra den nordlige del af hertugdømmet Slesvig.

Nogle af klenodierne er udlånt af Nationalmuseet, og både Gottorp-museet og Sønderborg Slot har bidraget. Det meste af udstillingen stammer dog fra Haderslev Museums egne samlinger. Middelalderarkæologien har haft vokseværk i de senere år, og nu er der så mange sønderjyske fund at vise frem, at de kan fortælle om alle hovedgrupper af datidens befolkning og deres funktioner i samfundet:

Bønderne, som producerede fødevarer til hele befolkningen.

Borgerne i købstæderne, som var centre for handel og håndværk.

Gejstligheden, de åndelige vejledere, som også var en økonomisk og politisk magtfaktor.

Adelen, den militære elite, som både

bestyrede fyrstelige jorder og borge og ejede deres egne private godser.

De fire stænder er også tema i en udstilling af middelalderhåndskrifter, som man kan se på Landsarkivet i Aabenraa fra efterårsferien til jul. Arkivets ældste dokument, Aabenraa bys »skrå« (= vedtægter) fra 1335, er en af perlerne i denne udstilling.

Anker Thygesen



Manden fra Møllestrømmen. Dette ansigt fra Sønderjyllands middelalder blev smidt væk som affald omkring år 1300. Nu kan det ses på Haderslev Museum. Akvarel af Jørgen Andersen, Haderslev Museum.

- Indtil 30. okt.: **Museet på Sønderborg Slot**
Maleriudstilling af Per Kjærsgaard Jensen, Randers. Arr. Sønderborg Kunstforening.
- Indtil 31. okt.: Nye danske messehagler.
- Indtil 31. okt.: **Cathrinesminde Teglværksmuseum**
Særudstilling om småskibsfarten.
- Indtil 28. feb.: **Tønder Museum**
Sølvsmykker og dragttilbehør fra Vestslesvig.
- Indtil 28. feb.: Kniplingsarbejder og -redskaber (gaver til Tønder Museum 1997-98).
9. okt. - 31. dec.: Slesvig-holstensk lertøj.
- Indtil 2. jan.: **Sønderjyllands Kunstmuseum**
Merete Barker »Spejlinger«. Monumentale arbejder i 1990'erne. Malerier, sandslotte, diasserie og fotoplancher.
- indtil 31. dec.: **Drøhses Hus, Tønder**
Kniplingsudstillinger samt Varme i Boligen. Jernovnens udvikling 1450-1900.
- Indtil 31. okt.: **Højer Mølle og Marskmuseum**
Kunstudstilling (danske/tyske kunstnere).
- Indtil 31. okt.: **Museet Holmen**
Malerier af den kendte Vejlemaler Albert Bertelsen og natur- og landskabsbilleder af Svend Åge Madsen, Billund.
- Indtil 10. nov.: **Aabenraa Museum**
Ure fra Schweiz og Sønderjylland.
18. - 20. okt.: »For børn i Aabenraa i efterårsferien«.
18. - 20. okt.: **Jacob Michelsens Gård**
»For børn i Aabenraa i efterårsferien«.
- Indtil 31. okt.: **Kunstmuseet Brundlund Slot**
Jürgen Hackers Kunstsamling.
- Indtil 18. okt.: **Midtsønderjyllands Museum**
Værker med naturhistoriske og geologiske emner af Eskild Beck, Aabenraa, og Anita Staud, Berlin.
24. okt. - 21. nov.: Maleriudstilling af kunstneren Frank Abrahamsson.
7. nov. kl.19: Foredragsaften med Palle Gravesen. Tilmelding nødvendig.
16. okt. - 27. feb.: **Haderslev Museum**
Adel og præster, borgere og bønder. Nordslesvigs middelalder belyst af arkæologiske fund.



Vadehavsliv

Klaus Lengsfeld (udg.): »Halligleben um 1900«. Heide 1998. Pris: 226 kr.

I 1921 kom den hamburgske købmand og vidtberejste »etnolog« Julius Konietzko (1886-1952) til de små vestslesvigske vadehavsvøer. Det blev til et livslangt kærlighedsforhold til øerne, som han besøgte flere gange frem til 1925 for at indsamle genstande fra den gamle vadehavskultur. Det blev også med årene til en ganske betydelig samling fra de ti øer: Langeneß, Hooge, Nordstrandischmoor, Gröde, Hamburger Hallig, Süderoog, Südfall, Oland, Habel og Norderoog, en samling der i dag befinder sig på Nordfriesischen Museum Ludwig-Nissen-Haus i Husum. Heldigvis for eftertiden havde Konietzko forståelse for vadehavskulturens betydning, for i løbet af 1930'erne undergik de små øsamfund en omvæltning, der radikalt ændrede eksistensbetingelserne og livet på øerne.

Nu har museumsleder Klaus Lengsfeld udgivet bogen »Halligleben um 1900«, der er et katalog over museets samling af genstande fra den gamle vadehavskultur, indsamlet af Konietzko suppleret af artikler fra Julius Konietzkos egen hånd om folkekulturen på vadehavsvøerne, en god introduktion til vadehavskulturen, et portræt af Konietzko ved Klaus Lengsfeld og ikke mindst en smuk billedkavalkade over miljøet og dagliglivet på vadehavsvøerne.

I en mediealder er det en glæde at have fotodokumentation af vores fortid, men kun de færreste fotografer har som bl.a. H. Knittel og Th. Müller blik for motiv og beskæring, der gør billederne til kunst. I Halligleben præsenteres vi for et udvalg af billeder, der når længere end til blot dokumentation af livet på øerne. Man skal dog ikke tage fejl af billederne, der efter al sandsynlighed er opstillede. Som Klaus Lengsfeld selv bemærker, så var livet på øerne kun idyllisk og romantisk i de besøgendes forestillingsverden.

Det var imidlertid genstandene, som havde Konietzkos interesse. Han var dybt præget af tanken om mennesket, formet af naturen, og dets kamp med naturen, som man også finder

hos bl.a. vor hjemlige kulturhistoriker Hugo Matthiessen. Derfor var det også så vigtigt for Konietzko at indsamle genstande, som han betragtede som *relikter* fra en gammel kultur, igennem hvilke man kunne aflæse menneskets kamp for sin eksistens. I dag betragter de fleste kulturhistorikere snarere genstandene som midlet mellem menneskets idealer om »det gode liv« og livet, som det leves. »Halligleben um 1900« er derfor primært et museums-katalog over de indsamlede genstande og en nøje beskrivelse af disse, som mange i dag vil finde mærkeligt afskåret fra de hænder, som har brugt værktøjet og husgerådene.

Nu kan man ikke bebrejde Julius Konietzko, at han var et barn af sin tid og den kulturhistoriske tradition. Bogen og kataloget over vadehavssamlingen i Nordfriesischen Museum Ludwig-Nissen-Haus i Husum giver et godt indblik i den materielle del af vadehavskulturen syd for grænsen. Vil man vide mere om de mennesker, som brugte genstandene, og som levede livet her, bør man dog nok søge andre steder.

kf

Løjt kirke

Fra Skabelse til Himselfart. Jes Jessens Billedbibel i Løjt kirke 1785. Med bibelfortællinger og en efter-skrift af Jens Bruun. Løjt Lokallhistoriske Forening i samarbejde med Løjt menighedsråd, 1998. 80 s., ill. Pris: 150 kr.

Otte kilometer nordøst for Aabenraa ligger Løjt Kirkeby med en af den sønderjyske landsdels betydelige seværdigheder: den nyrestaurerede Løjt kirke med sit herlige inventar. Mest kendt er vel den store og overdådigt udsmykkede skabsaltertavle fra omkring 1520. Jens Bruun har været sognepræst her siden 1980, og det har også sat sig sine spor i litteraturen om Løjt kirke. Det er blevet til flere publikationer fra hans hånd, ikke mindst den store bog: Løjt kirke i ni Århundreder (Aabenraa 1997).

Den seneste udgivelse er fra 1998. Den handler om Aabenraamaleren Jes Jessens 32 bibelske malerier på korsarmenes pulpitter. De blev

udført i forbindelse med malerens staffing af alt kirkens inventar i perioden 1785-87. Forlægget til de 32 billeder hentede Jessen blandt 120 kobberstik, som den schweiziske kunstner Johann Rudolf Schelleberg havde udsendt nogle ganske få år før.

I sin forfattervirksomhed har Jens Bruun også tidligere beskæftiget sig indgående med de bibelske malerier, men denne gang giver Willy Goys smukke farvefotos af malerierne forfatteren afsæt til sin egen bibelhistoriske genfortælling i tilknytning til hvert enkelt billede. I et efterskrift redegør han på seks sider for billedernes tilblivelse, Jessens billedvalg og stil. Der til kommer en kort litteraturliste for videre læsning. Resultatet er en smuk og indfølelse bog.

Som altid var Jes Jessen en mester i at fremkalde et væld af nuancer inden for et begrænset farvevalg. Med deres samtids følsomme stil er billederne rørende, undertiden drømmeagtigt fjerne, uden at blive for sentimentale. Set i dag er de bestemt ikke uden charme. Jens Bruuns ledsagende tekst bygger bro mellem det gammeltestamentlige og vores egen tid. Det er ikke nogen nem opgave, han har sat sig. Særlig i den gammeltestamentlige del må han sætte spredte enkeltpisoder ind i en meget større bibelhistorisk sammenhæng. Samtidig ønsker han ikke bare at genfortælle (jævnligt kombineret med direkte bibelcitater). Han indfletter også fortolkning og forklaring, teologi og refleksion for at gøre det gamle stof nærværende for en moderne bevidsthed. Nogle af teksterne til de nytestamentlige billeder udvikler sig desuden mere til billedanalyse end til viderefortælling. Tilsammen kan det resultere i en springende fremstillingsform, men ikke mere, end at helheden bevares i kraft af det indtagende billedstof.

Jens Kristian Krarup

Nyt fra Vestfronten

Niels Jørn Jensen: »Nyt fra Vestfronten. Marine Jensen og sønners breve fra Første Verdenskrig«. Odense Universitetsforlag 1998. 269 sider, ill. Pris: 250 kr.

Ved en tilfældighed dukkede for et par år siden flere hundrede breve og feltpostkort op, sendt af sønnerne ved fronten til forældrene i Hviding (ved Ribe). Fire sønner faldt, og det er breve fra disse, som deres mor, Marine Jensen, har samlet, sorteret, bundet sejl garn omkring og arkiveret i en papæske.

Tolv børn voksede op hos forældrene, sogneforstander Jens Peter og hustru Marine Jen-

sen. Heraf var ti drenge, der ved krigsudbruddet var mellem 14 og 31 år. Alle ti blev udskrevet til tysk krigstjeneste. Fire faldt, to kom hjem som krigsinvalidere. En døde få år efter krigen af en lungesygdom, formentlig eftervirkningerne af giftgas. En blev såret i begyndelsen af krigen, og en læderet arm gav ham mulighed for at tilbringe resten af krigen i Slesvig. Den yngste søn blev udskrevet i foråret 1918. Våbenstilstanden i november samme år reddede ham fra fronten.

Disse breve, som bogen består af, er gengivet i kronologisk rækkefølge, hvorfor man får en nærmest fortløbende gengivelse af, hvordan de unge sønner oplevede de steder, de blev sendt hen. Brevene er skrevet på dansk, idet talesproget i hjemmet var dansk

Det var ikke tilladt soldaterne at skrive om krigen, hvilket gør, at brevene ved første blik kan virke yderst trivielle. Ved nærmere læsning viser det sig dog, at der er variationer. Som læser bliver man optaget af disse variationer i brevene og de anmodninger, sønnerne kommer med for at få familien til at sende små pakker med tøj, brød, kiks, stearinlys, læsestof, brevpapir og tobak. Gennem læsningen af brevene går det op for én, hvor vigtige pakkerne var for soldaternes velbefindende. Marine og Jens Peters datter, Olivia, havde det vigtige hverv at sende pakker med madvarer til brødrene. Pakkerne blev nummereret, og Olivia førte protokol over dem og fik fra brødrene tilbage melding, når de nåede frem. Kun enkelte pakker nåede ikke frem.

Marines ofre var på ingen måde usædvanlige. Tusinder af mødre sendte deres sønner til fronten med en overbevisning om, at det var Herrens vilje. Her var der ikke tale om, at familier kunne handle individuelt. Alle var underlagt de samme forhold og udviste den samme form for gudstro, der viste sig i resignation og fatalisme. Noget de fleste vist i dag næppe ville kunne forlige sig med.

Der findes mange videnskabelige teorier om det nationale fællesskab. I forbindelse med foreliggende bog skal blot konstateres, at sønnernes nationale tilhørsforhold ikke var forankret i den stat, hvor de boede, men at alle valgte at gøre det, der måtte gøres, nemlig at kæmpe i en krig, hvor ingen almindelige mennesker var vindere.

Bogen er en rigtig god samling kilder, som vil være god til flere forskellige formål, bl.a. undervisningsbrug.

Annemette Løkke Berg



Sønderjylland i middelalderen

Bagsiden
om
forsiden

Ejderen var siden begyndelsen af 800-tallet Danmarks sydgrense. Ved Dannevirke forsvarede kongen sit rige og her betroede han jævnligt en jarl som Knud Lavard forsvaret mod sachser og vender. I Valdemarstiden begyndte imidlertid en udvikling, der gjorde landet mellem Kongeåen og Ejderen til et selvstændigt hertugdømme. I 1232 gjorde Valdemar Sejrs den næstældste af sine endnu levende sønner, Abel, til hertug af Sønderjylland. Med afbrydelser sad hans efterkommere som hertuger til 1375.

Hertugerne kom tidligt i strid med de danske konger, som de med held søgte at frigøre sig mere og mere fra. Sidst i 1200-tallet og i begyndelsen af 1300-tallet var Sønderjylland et næsten uafhængigt hertugdømme.

I tiden herefter frem til midten af 1400-tallet førtes hertugdømmet Sønderjylland eller Slesvig ud af det danske kongerige og ind i en union med det tyske Holsten. Under den danske kongemagts krise i 1300-tallet lykkedes det holstensk adel og fyrstematag at trænge frem i Sønderjylland.

I 1340 fik de holstenske grever Sønderjylland i pant mod at overlade deres eget i Nørjylland til hertugen. I de følgende år vandt Valdemar Atterdag Nørjylland tilbage, men hertugerne havde kun ringe held med at genvinde kontrollen over Sønderjylland. I Sydslesvig bevarede holstenerne magten, og de holstenske grever kunne ved Valdemar Atterdags død i 1375 sætte sig i besiddelse af hele hertugdømmet, da samtidig den sidste hertug af den danske hertugslægt døde.

Dronning Margrethe rejste straks krav på Sønderjylland, men i 1386 lod hun det bortforlene til greverne, fordi hun på det tidspunkt prioriterede Kalmarunionen højest og ikke ønskede at føre tofrontskrig. Det var imidlertid kun at ud-sætte sagen. Som sin fader, Valdemar Atterdag, og sin adoptiv søn, Erik af Pommern, mente hun, at Sønderjylland i kraft af ret, sprog og tradition tilhørte kongeriget og igen måtte gøres til en dansk provins som i den ældre middelalder. Alle tre arbejdede ihærdigt for det, men kampen lykkedes ikke.

I sine senere år erhvervede hun Nord-slesvigs slotte, og ved hendes død i 1412 manglede kun det allersydligste af Sønderjylland. Hvor dronningen lempede sig frem og opnåede store resultater, for Erik af Pommern imidlertid frem med brask og bram og satte det hele over styr. I to retssager fik han Sønderjylland tildømt, men lige meget hjalp det. 1416-31 var der krig, og under den viste det sig, at en konge af Danmark, Norge og Sverige ikke kunne vinde over det lille Holsten. Hertug Adolf kunne i 1440 forene Sønderjylland med sit holstenske grevskab.

Dermed var Sønderjylland sikret som et territorium, uafhængigt af det danske kongerige. At kong Christian I i 1460 valgtes til hertug af Slesvig og greve af Holsten ændrede ikke meget heri. Slesvig og Holsten skulle være 'evigt udelte sammen' (*ewig tosamende ungedelt*). Således indledtes for alvor det både frugtbare og konfliktfulde samliv mellem dansk og tysk, som kendes op til vore dage.

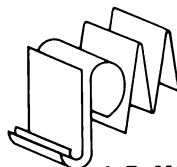
Esben Albrechtsen

TRYKKERGAARDEN

HUMLEHAVEN · SKIBBROGADE 5 · 6200 AABENRAA · 74 62 63 66

WINDS
BOGTRYKKERI A/S

Gravene 12 · 6100 Haderslev · Tlf. 7452 2231



J. P. MØLLER
BOGBINDERI A/S
CHRISTIANSFELDVEJ 70
DK-6100 HADERSLEV
TELEFON 74 52 13 61



Apotekergade 4 · Haderslev
Tlf. 74 52 27 03

BOGHANDEL

ENGEL
STÆRKT SOM BARE...



NCC RASMUSSEN & SCHIØTZ

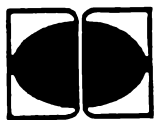
NCC Rasmussen & Schiøtz Byg A/S
Elvej 2 A – 6000 Kolding
Telefon 79 31 66 00 · Fax 79 31 66 66

P.J.SCHMIDT A/S
VOJENS

SYDBANK

Fuglsang
*Den ka'
vi li' ...*

cb carl c. biehl
6300 Graasten 6200 Aabenraa
Tlf. 74 65 10 16 Tlf. 74 62 35 26



**Thomsens
Boghandel**



STORT UDVALG I HÅNDBØGER

Storetorv 2 · 6200 Aabenraa · Tlf.: 74 62 37 20 / 74 62 22 29





••• Aktiv i grænselandet •••

Folkeafstemningen i 1920 delte Sønderjylland ved Skelbækken. To nationale mindretal opstod, og anerkendelse af disse er en vigtig forudsætning for et godt samarbejde på tværs af landegrænsen.

Der hersker gode forhold mellem mindretals- og flertalsbefolkning, - men stadig er der forskel på dansk og tysk. Ca. 50.000 sydslesvigere ønsker at leve som danske i det tyske samfund. En af forudsætningerne for et aktivt dansk kulturelt og folkeligt liv i Sydslesvig er støtten fra Danmark. Den giver midler til drift af danske børnehaver og skoler - ungdoms- og kirkeligt arbejde - biblioteker og meget mere.



Den danske stat og Grænseforeningen yder og formidler denne støtte. En stor medlemsskare i Grænseforeningen er det folkelige grundlag for, at dette fortsat kan ske.

**Bliv medlem
af GRÆNSE-
FORENINGEN**

»Det er Grænseforeningens formål at virke til støtte for danskbeden i grænselandet - særligt syd for grænsen, samt at styrke og udbrede kendskabet til grænselandets forhold«

Protector:

Hans Kongelige Højhed Prins Joachim

Årskontingentet varierer i lokalforeningerne omkring 100,- kr. For dette beløb får du fire gange om året bladet »GRÆNSEN«, - Grænseforeningens smukke årbog samt indflydelse på det lokale arbejde i din egen kreds.

Ring eller skriv efter Grænseforeningens brochure: Postboks 1530, Peder Skrams Gade 5, 1020 Kbh. K. Tlf. 33 11 30 63 eller hos den lokale formand.

Tønder Amt

Svend Kristiansen
Østerbyvej 32
6280 Højer
tlf. 74 78 32 15

Haderlev Vesteramt

Sigrid Andersen
Rangstrupvej 20
6534 Agerskov
tlf. 74 83 31 56

Haderslev Østeramt

Lisbet Skau
Hasselvej 4
Hammelev
6500 Vojens
tlf. 74 50 79 22

Sønderborg Amt

Marie Hess
Frydenlundvej 5
6430 Nordborg
tlf. 74 45 61 91

Aabenraa Amt

Ove Nissen
Dalsmark 3
6300 Gråsten
tlf. 74 65 07 45

