



Dette værk er downloadet fra Danskernes Historie Online

Danskernes Historie Online er Danmarks største digitaliseringsprojekt af litteratur inden for emner som personalhistorie, lokalhistorie og slægtsforskning. Biblioteket hører under den almennyttige forening Danske Slægtsforskere. Vi bevarer vores fælles kulturarv, digitaliserer den og stiller den til rådighed for alle interesserede.

Støt Danskernes Historie Online - Bliv sponsor

Som sponsor i biblioteket opnår du en række fordele. Læs mere om fordele og sponsorat her: <https://slaegtsbibliotek.dk/sponsorat>

Ophavsret

Biblioteket indeholder værker både med og uden ophavsret. For værker, som er omfattet af ophavsret, må PDF-filen kun benyttes til personligt brug.

Links

Slægtsforskernes Bibliotek: <https://slaegtsbibliotek.dk>

Danske Slægtsforskere: <https://slaegt.dk>

SØNDERJYSK MÅNEDSSKRIFT



med nyt om Sønderjylland

- historie
- kultur
- erhverv
- kunst
- dagligliv
- byer
- personer
- egne
- bøger
- museer

i fortid og nutid

Udgivet af

Historisk Samfund for Sønderjylland



AABENRAA BOGTRYKKERI

Leif Mogensen & Søn

Vestermarksvej 21 · 6200 Aabenraa

Telefon 74 62 25 49 · Telefax 74 62 14 12

... tryksager af enhver art

Aabenraa Fotosats

FOTOSATS · DESK TOP · WEB-DESIGN · FARVEKOPIERING

Aabenraa Fotosats ApS · Nybro 6 · 6200 Aabenraa

Tlf. 74 62 42 44 · Fax 74 62 42 48 · E-mail: aafoto@post3.tele.dk

GRAM

– til dig, der tænker
lidt længere

JYDSKE VESTKYSTEN



AS Brødr. Müller

Gas Equipment

Vollerup, 6400 Sønderborg

For Borgere og
Borgerinder

RESTAURANT
KURSUSCENTER

Haderslevvej 7
6200 Aabenraa
Telefon 74 62 28 48
Telefax 74 63 12 48



FOLKIEHJEM

IDRÆTSHØJSKOLEN I SØNDERBORG

Tilbyder højskoleophold med
lederuddannelse i en selvvalgt
idrætsgren.

Vælg mellem 17-, 23- eller
40 ugers ophold.

Desuden 1-ugers kurser i juli og
august.

Ring efter vor brochure

Tlf. 7442-1848



Revisions- centret A/S

REGISTREREDE REVISORER FRR

Haderslevvej 6 74 62 49 49

Fax 74 62 49 50

6200 Aabenraa



SKIFTER  BIL

VOLVO

OVE ARKIL A/S

CIVILINGENIØR

ENTREPRENØR

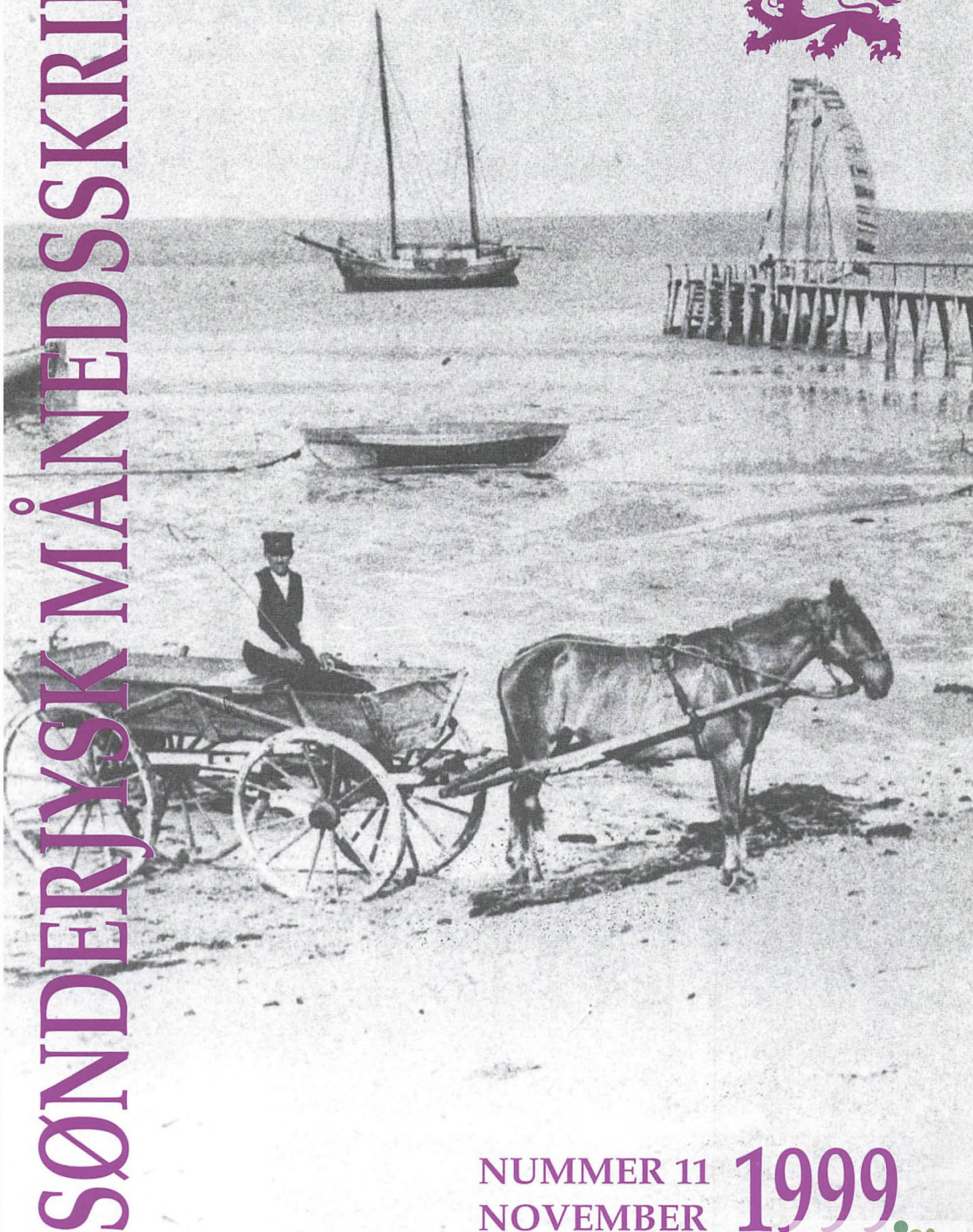
HADERSLEV

Spindegården

BOLIG - og
KIRKETEKSTILER

Design: Hanne Vedel

SØNDERJYSK MÅNEDSSKRIFT



NUMMER 11
NOVEMBER

1999

Sønderjysk Månedsskrift

Udgivet af
Historisk
Samfund
for Sønderjylland



Abonnementspris
150 kr. årligt incl. moms
og forsendelse.

Enkeltnumre 20 kr. pr. stk.

Farvelagte eller udvidede
enkeltnumre 30 kr. pr. stk.

Ekspedition:
Haderslevvej 45
6200 Aabenraa
tlf. 74 62 46 83.

Kontortid ma.-to. kl. 9-14.

Redaktion:
Kim Furdal (ansv.)
Institut for
Sønderjysk Lokalhistorie
6200 Aabenraa

Lennart Madsen
Haderslev Museum
6100 Haderslev

Carsten Porskrog Rasmussen
Rodekær 1
6200 Aabenraa

© Sønderjysk Månedsskrift
og forfatterne

Sats/montage: Aabenraa Fotosats ApS
Tryk: Winds Bogtrykkeri A/S,
Haderslev

I dette nummer:



*Kniplingsindustrien i Vonsild
i 1600-årene* 271

Kniplingsindustrien er normalt knyttet til egnen omkring Tønder, men der var også andre steder, hvor denne beskæftigelse gav brød på bordet. Etnolog, mag.art. Birgit Kaiser, kaster her nyt lys over den hidtil upåagtede kniplingsindustri i Vonsild med udgangspunkt i Vonsild kirkebog 1659-1708.

*Middelalderens skibsfart i
det danske Vadehav* 280

Vores viden om middelalderens skibsfart i det danske Vadehav er sparsom. Cand.mag. Lars Frøberg Mortensen tegner et billede af de mange forskellige former for skibsfart og deres betydning for handelen i det sydvestlige Danmark. Artiklen bygger på forfatterens hovedfagsspeciale ved Afdelingen for Middelalderarkæologi, Moesgård, Århus Universitet.

Set og sket i Grænselandet 287

Genetablering af naturen i Frøslev mose og strudse til det nye medlem af Kongehuset i Møgelstønder er et par af de emner, der fandt vej fra avisoverskrifterne til journalist Eskild Brams grænselandskronik.

Det sker - på de nordslesvigske museer 296

Bognyt 298

Bagsiden om forsiden 300

Fiskeriet er i dag et blandt mange erhverv på Vestkysten med Havneby på Rømø som den eneste aktive fiskerihavn. I middelalderen var fiskeriet imidlertid af helt afgørende betydning for Vestkysten og Vadehavserne. Dr.phil. Poul Holm, Center for Maritim og Regional Historie Fiskeri- og Søfarts-museet i Esbjerg, tegner et portræt af fiskerierhvervet på Vestkysten.

Forsidebillede:

Stemning fra Havneby på Rømø omkring århundredskiftet, længe inden anlæggelsen af den nye statshavn på sydspidsen af Rømø i 1964. Her gik fladbundede pramme og skibe også tidligere ind ved land, hvor lasten blev omladet på hestetrukne arbejdsvogne. Foto: Institut for Sønderjysk Lokalhistorie.

Knipling i Vonsild i 1600-årene

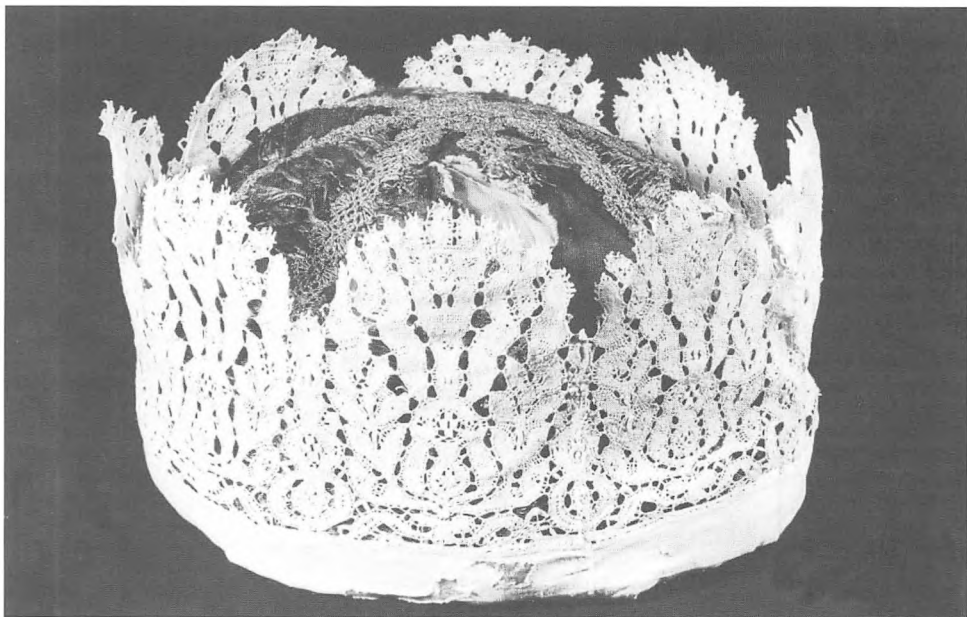
- et bidrag til den tønderiske kniplingsindustri historie og Vonsild sogns krønike

Af BIRGIT KAISER

Kniplingsindustrien i hertugdømmet Slesvig i 1600- og 1700-årene er normalt knyttet til egnen omkring Tønder, men der var også andre steder, hvor denne beskæftigelse gav brød på bordet. Etnolog, mag.art. Birgit Kaiser, kaster her nyt lys over den hidtil upåagtede kniplingsindustri i Vonsild med udgangspunkt i Vonsild kirkebog 1659-1708.

»I hendes opvækst blev hun holdt til skolen under Joachimus Plitschow i to år og

siden under Maren Harbrechts i Ulffegaden, så at hun kunne læse og opbygge hendes kristendom af gudelige tyske bøger. Hun stræbte derefter flittigt som andre fromme børn med kniplinger at gøre ud i nogle år ... Her i vores menighed har hun med sin gamle mand levet og næret sig med Gud og ære 31 år og skikket sig mod Gud og hendes næste som et Guds barn, har elsket fred og næret sig med hendes hænders arbejde ...«



Chr. IV.s kniplingsprydede nathue. - At majestæten tidligt var storforbruger af kniplinger fremgår af bl.a. følgende brev fra 1620 til kansler Sehested: »Hermed sender jeg dig noget kammerdug og knipling, af hvilket du skal i byen lade sy 4 kræver med brede knipling og 4 uden knipling på den maner og størrelse, som på hertug Ulrichs spanske kræver er og til hver kræve 2 par manchetter. Efter den kræve, som her os findes, skal der også gøres 8 med tilhørende manchetter, på den maner gjort ligesom denne. Når de er færdige med 14 nathuer efter denne hos os liggende størrelse, besat med brede kniplinger, da kan du dem ved forefaldende lejlighed fremskikke«. Foto: Museet på Rosenborg slot.



Lizette Dyhrberg, Rørkær med sit knipleskrin. Rørkær var et af de steder, der fik betydning i industriens blomstringstid i 1700-tallet. En position, der uden tvivl var i sin vorden, da Christine Jørgensd. fra Vonsild sad dér og kniplede »hos fremmede« i 1680'erne. Foto: Tønder Museum.

Ordene er citeret efter pottemager Thomas Pedersens kone, Mette Pedersdatters levnedsløb, som sognepræsten i Vonsild, Johannes Råde, indskrev i kirkebogen ved hendes død og begravelse i september 1706. De er et af i alt femten udsagn i kirkebogen om den tønderiske kniplingsindustri i 1600-årene generelt og den vonsildske andel i industrien specielt.

Femten udsagn lyder ikke af meget, men Johannes Rådes ord i Mette Pedersdatters nekrolog - »stræbte flittigt som andre fromme børn med kniplinger i nogle år ... og næret sig ved hendes hænders arbejde« - viser, at flere kvinder og pigebørn i sognet, end de i kirkebogen nævnte, kniplede. At deres navne ikke kendes i dag skyldes, at de ikke døde, mens Johannes Råde levede, og derfor

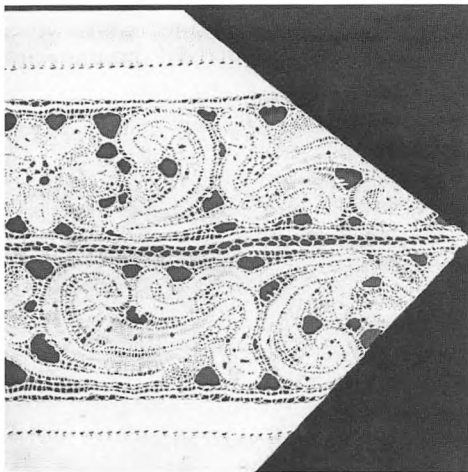
ikke fik deres levnedsløb indskrevet i kirkebogen. Trods deres sparsomme antal bidrager udsagnene til både kniplingsindustriens historie og Vonsild sogns krønike. Dels fordi den konkrete viden om industrien i 1600-årene er relativt spinkel, og udsagnene er de eneste belæg på, at der er blevet kniplet i Vonsild. Dels fordi næsten alle belæggene findes i levnedsløb og derfor rummer andet og mere end navne på kniplersker bringer os uden for sognegrænsen og ind i andre miljøer end de vonsildske og sætter knipleskoler samt Vonsilds hierarki i relief.

1600-årene kaldes under et den tønderiske kniplingsindustriens første periode, den periode i hvilken industrien langsomt, men sikkert blev oparbejdet. Den anses for at have været af et vist omfang omkring 1620 og af et virkeligt omfang omkring 1650, da adelen - anført af kongehuset - i de mellemliggende årtier havde taget kniplingen til sig, og det bedre borgerskab fulgte trop. I slutningen af 1600-tallet havde kniplingen nået et så anseligt ry, at den i 1700-årene - dens blomstringstid - var en vigtig indtægtskilde for statskassen.

De kniplekyndige og deres placering i det vonsildske hierarki

I det følgende præsenteres de femten kvinder og pigebørn, der er omtalt som kniplekyndige. De præsenteres i grupper, som er bestemt af, hvad deres husstand ofrede den 16. juni 1695, da sognets offerpligtige husstande ofrede i kirken i anledning af Johannes Rådes svigersøn Niss Nissens indsættelse som kappellan i Vonsild-Dalby kirkesogne.

Ifølge offerlisten ofrede beboerne i seks klasser, der for nemheds skyld betegnes klasse 1, 2, etc. Hver husstand i de enkelte klasser - begyndende med klasse 1 - ofrede henholdsvis 4 mk., 3 mk., 2 mk., 1 mk. plus x-antal sk., 1 mk.,



Paradepudebetræk fra slutningen af 1600-tallet, prydet med tidstypisk knipling, såkaldt lærredslagsknipling, udført på Tønderegnet efter italiensk-flamsk forbillede. Foto: Købstadsmuseet Den gamle By, Aarhus.

mindre end 1 mk. Nogle få af dem, der ofrede i klasse 1, gav desuden naturalieoffer. Offerets størrelse stod i forhold til den enkelte husstands hartkorn. Hvad angår skolemestre og ryttere, der tilsyneladende var fritaget for offer ved sådanne lejligheder og derfor ikke kan placeres ifølge »hartkorns-rangen«, forventes det dog, at deres plads i det lokale hierarki refererede til den prestige, deres erhverv gav. Et lignende synspunkt er gjort gældende ved vurderingen af enker, der ikke var bosat i Vonsild den nævnte dag.

Fjorten af de femten belæg på kniplekyndighed findes i levnedsløb, nedskrevet om personer, der døde og blev begravet i Vonsild, mens et findes i en fortegnelse over altergæster.

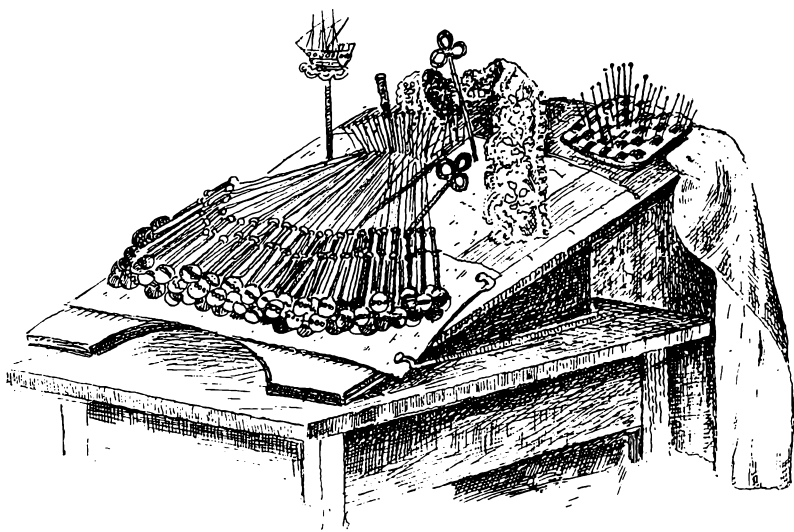
Klasse 1

Ingeborg Hansd., f. i Tønder 1643, d. 1703, 60 år gammel; datter af våbenmaler og glarmester Hans Røde og Gunder Jessd.; Johannes Rüdes søster. Hun var famili-

ens yngste, havde gået i skole og »blev i hendes pigestand til kniplinger og syning og andre det kvindelige køn anstændige forretninger anvist«. Da forældrene flyttede til Vonsild i 1664, fulgte hun med »og lod sig husets væsen i duelighed være anlagt«. I 1665 blev hun gift med degnen i Vonsild, Matths Jensen. Det vides ikke, om hun genoptog kniplearbejdet, da hun blev enke i 1685, men muligheden foreligger. Hun sad i trange kår, led af »en brystsygdom med sting i siden og rielse i halsen« og havde desuden så stærke smerter i benene, at hun i kolde vintre ikke kunne tåle at komme i kirken, alt sammen velkendte lidelser blandt kniplersker. Da Niss Nissen blev indsat som kapellan, sad Ingeborg Hansd. enke og ofrede »en stor svinesteg«, men havde Matths Degn endnu været blandt de levende dengang, skulle han have ofret 4 mk. Degnen regnedes blandt sognets øverste klasse, hvilket bestemt ikke har kunnet tilskrives hartkornet, men at han hørte til sognets, om man så kan sige, åndelige aristokrati.

Klasse 2

Elsabe Hansd., f. i Tønder 1638, d. 1704; datter af våbenmaler og glarmester Hans Røde og Gunder Jessd.; Johannes Rüdes søster. Elsabe havde ligesom sine søstre gået i læse- og skriveskole; senere lærte hun »efter den tønderse skik« at kniple og at »sy i ramme med baldyre til hofue«. 14 år gammel kom hun til guvernør og amtmand Henrich Blome på Rendsborg slot, hvor hun i 12 år baldyrede og kniplede for fru. Derfra rejste hun hjem til forældrene i Vonsild. Efter en tid dér, og fire år i Johannes Rüdes hus, drog hun efter opfordring - »af den årsag: at hun var i de hofue videnskaber med syning og brodering kyndig« - i tjeneste hos Margrete Ølgaard Brockdorff til Rolstorp og Gonshagen i Holsten. To år senere flyttede hun igen ind i brode-



Gammelt knipleskrin fra Tønderegnet. Knipleskrin af denne simple type har været benyttet i Danmark i flere hundrede år. Det består blot af et bræt med en pude, polstret med høg og anbragt på en kasse. Det første kniplebræt, som de små piger fik, kaldtes en »storkerede«. Det var mindre end de voksne kniplepigens skrin og blev bundet fast til småpigernes knæ, for at de kunne få et mere sikkert herredømme over slagene. Tegning af Carl Tønder.

rens hus, hvor hun blev indtil sit giftermål med korporal Henrich Schrøling i 1675. Da Schrøling fire år senere måtte forlade hæren grundet en ulykke, åbnede han regne- og skriveskole i Haderslev, mens Elsabe »stræbede med hendes hænders arbejde at værgе for sig mod for stor armod«. I 1680 opgav Schrøling skolen og flyttede til Vonsild, hvor han holdt skole i »sit eget hus«, indtil han døde i 1698, fortsat suppleret med Elsabes indtægter. Efter ægtemandens død tog hun »godt folk til sig i huset«, formentlig kniplersker, for både hun og svigerdatteren Lucia (se nedenfor) kniplede for at skaffe brød på bordet. F.eks. boede kniplersken Elisabet-Cathrine Melcher Ægidijd. (se nedenfor) hos hende. Det samme gjorde Kirsten Pedersd., som den 11. august 1698 fik sit uægte-skabelige barn døbt i Vonsild. Kirsten Pedersd. var blevet besvangret »ved Tønder«, hvilket ikke er bevis på, at hun kniplede, men det forekommer muligt. Hun blev f.eks. tilsyneladende ikke udsat for noget forhør i anledning af den

uægte fødsel, hvilket tyder på, at hun blev anset for at være rimeligt anstændig trods fejltrinnet. Og barnet blev båret til dåben af Lucia Jørgensd. Schrøling, mens Anders Snedker holdt det. At husstanden skønnes placeret i klasse 2, skyldes degnens placering. Skolemestre var ganske vist ideelt set lige så veluddannede som degne, men skolemesterembedet var mindre sikkert aflagt end degneembedet, hvilket f.eks. kan være årsag til skolemestres formodede fritagelse for visse ofre.

Klasse 3

Kiersten Nielsd.; g.m. Hans Eggers, en hvervet sognerytter, som var udlagt i Vonsild og indkvarteret i Hans Jesings hus. Familien kom formentlig til Vonsild omkring årsskiftet 1690/91, for da deres førstefødte, en datter kaldet Catharine, blev døbt den 25. marts 1691, blev hun båret af Johannes Rudes kone og holdt af rytter Fridr. Ribers kone, mens Paul Andersen og Kirsten Laursd., søn og datter af to af sognets spidser, stod

faddere. En opgave, som både de og præstekonen påtog sig, når et dåbsbarns forældre ikke havde et netværk, der kunne træde til. At Kiersten Nielsd. både kniplede og holdt knipleskole, fremgår af to levnedsløb, nemlig datteren Cathrines, der døde i december 1694 knap fire år gammel, og Kirsten Lass Lassd.s, som er nævnt nedenfor. Den skønnede placering skyldes, at Hans Eggers beskrives som »den ærlige, agt-, mand-haft og kunstrige H. E. af Bützow, der har ærligt udlært og kunne betjene en feldtrompetters bestilling, om lykken ham den ville tilføje«, og at sogneryttere per definition hævdede sig en smule over den almene almue.

Karen Andersd., f. i Vonsild 1683, d. 1705, 22 år gammel; datter af snedker Anders Pedersen og Mette Nis Gregersd. Karen havde fra barnsben gjort gavn hjemme - familien havde »liden gård« - ved at køre vogn og plov. Senere »satte de [forældrene] hende til at kniple, det hun sig med lyst påtog, derefter lod de hende af den ældre søster lære at væve, der til hun sig og villig begav, og det føjede sig vel for hendes hænder«. Hun blev boende hos forældrene og var uden tvivl beskæftiget ved knipleskrin og vævestol til det sidste. Hun døde hårdt plaget af sammensunken brystkasse.

Lucia Jørgensd., f. 1675, d. 1700, 25 år gammel; datter af Jørgen Jørgensen og Elsebet Hansd. November 1696 gift i Vonsild præstegård med drejersvend Gottfried Nicolaus Schrøling fra Haderslev, søn af skolemester Schrølings 1. ægteskab. Lucia var kommet til Vonsild præstegård som 7-årig, hvor Rüdes kone »tog hende til sig og opdrog hende«, lod hende komme i skole og lod hende også lære at sy og at kniple, så hun efterhånden »selv [kunne] hjælpe til noget til hendes livs bjergning«. Senere havde hun tjent biskop i Ribe mester Anchers datter Anna [Annika], g.m. sognepræsten i

Randlev, Joachim Brorson. Derefter en anden af Anchers døtre, som boede i Kolding, og så Anna Jensd. Holm, g.m. sognepræsten i Skanderup Mikkel Koch. Da Anthon Rüdes kone døde i barselseng december 1695, overtog hun husførelsen i Stendrup præstegård indtil sit giftermål. Det var i øvrigt i Stendrup præstegård, skolemester Schrøling opdagede hendes kvaliteter og sørgede for, at ægteskabet med sønnen kom i stand. Efter vielsen flyttede de unge ind hos svigerforældrene. Men Gottfried Schrøling havde efter alt at dømme ikke megen rygrad og kunne næppe forsørge hende. Han døde 1698, samme år som faderen. Lucia blev boende hos svigermoderen til sin død. Den skønnede placering i hierarkiet skyldes, at Gottfried Schrøling var født og opvokset i en købstad og havde lært et håndværk, men især, at han var søn af Johannes Rüdes svoger og gift med Lucia.

Kiersten Jensd., f. i Vonsild 1678, d. 1696 af småkopper, 17 år gammel og ukonfirmeret; datter af Jens Christensen Murmand og Maren Nielsd. Forældrene havde sandsynligvis ikke sendt Kirsten i skole for at lære at læse og skrive, men »der hun nu voksede til og blev til noget, satte de hende til knipleskolen, derved hun nok med tiden skulle have kunnet fremme sig noget«.

Eleonora Pedersd., f. 1645 i Nordborg på Als, d. 1700, knap 55 år gammel; datter af mester Peder Rasmussen, hofsnedker på Nordborg Slot, og Magdalene Andersd. Forældrene havde holdt hende i skole, så hun kunne læse, »og fremmelig holdt de hende i sy- og kniplings-skole, deri hun fik sådan fuldkommenhed«, at hun 16 år gammel var kommet i huset hos en præst på Als for at undervise hans døtre i syning og knipling. Året efter rejste hun i samme ærinde til en præstegård på Ærø og året efter igen til præstegården i Laven, hvor hun i to år

underviste Jacob Sørensen Smagbiers døtre »i samme videnskab«. Efter et ophold hos forældrene kom hun i 1667 til Flensborg, hvor hun underviste amtskriver Claus Holsts døtre i syning og knipling i et år og fiskemesterens datters døtre i to. I januar 1670 blev hun gift med Jens Tygesen-Gartner, som var ansat hos fiskemesteren. Efter vielsen rejste de til Haderslev, hvor han tjente hos grev Reventlow i fire år, og derefter til Kolding, hvor han tjente hos borgmester Faust, og de boede uden for byen i borgmesterens lysthave. Eleonora Pedersd. blev enke i 1694. Da lysthaven skiftede ejer sommeren 1699, flyttede hun ind i Anders Paulsens landbol sammen med sine to voksne døtre og »hjalp sig som hun kunne«.

Elisabet-Catharin Melcher Ægiidijd., f. i Broll ved Skanderborg; alder ukendt; datter af en rytter, som var draget til England. Hun deltog i nadveren i Vonsild kirke den 5. september 1697, og i altergangslisterne har Johannes Råde, foruden de nævnte få oplysninger, skrevet »har stedmoder og 1 søster i Nordj. er kniplerske hos Elsebe Schrølings og har været forhen til Guds Bord i Tønder hos H. Zwerg« efter hendes navn. Hun var også blandt altergæsterne skærtorsdag 1698, den 12. februar 1699 og den 9. maj 1700. Hun forlod Vonsild senest foråret 1711, hendes altergangsvaner taget i betragtning. Hun er skønnet placeret i klasse 3 med samme begrundelse som rytterkonen Kirsten Nielsd.

Klasse 4

Christin Jørgensd., f. i Vonsild 1670; datter af smed Jørgen Hermansen Bull og Elen Ebbesd. (d. 1675). Da Jørgen Smed døde i juni 1686, skrev Johannes Råde, at Christin »hos fremmede skikker sig vel i Rørkier ved knipling«. Hun var da knap 16 år gammel.

Margrethe Hansd., f. i Tønder 1636, d.

1692, 56 år gammel; datter af våbenmaler og glarmester Hans Råde og Gunder Jesd.; Johannes Rådes søster. Gift i Tønder 1. gang 1657, enke 1659, 2. gang 1665 med skræddersvend Jacob Pedersen. Familien flyttede fra Tønder til Vonsild i 1676. Ligesom søstre havde hun gået i skole og var læse- og skrivekyndig, »var og fra barns rod vel lært i kniplearbejde, hvormed hun sig mest al hendes tid tarveligt opholdte«.

Mette Pedersd., f. i Tønder 1638, d. 1706, 68 år gammel; datter af »herrerens tjener i Tønder« Peder Christensen Thimm og Ingeborg Ieb Paysensd. 1661 gift med pottemager Thomas Pedersen. Bosat i Vonsild 1675. Mette Pedersd. havde gået i Joachimus Plitschows Skole i to år og beherskede både dansk og tysk, før hun kom »under Maren Harbrechts i Ulffegaden. Hun stræbte derefter flittigt som andre fromme børn med kniplinger at gøre udi nogle år«, men boede i øvrigt hjemme hos forældrene indtil giftermålet 1661. I Vonsild »ernærede hun sig med hendes hænders arbejde«.

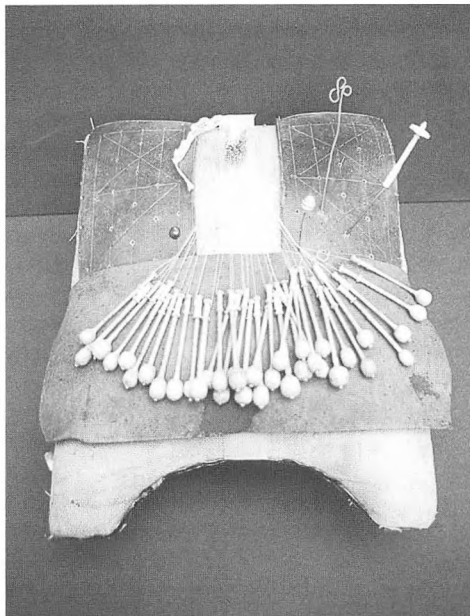
Anne Andersd., f. i Vonsild 1683; datter af landarbejder Anders Paulsen (d. 1689) og Elsa Pedersd., gift 2. gang 1690 med Chresten Jensen Jerresen. Da Elsa Pedersd. døde januar 1695, skrev Johannes Råde, at den da 12-årige Anne sad »ud mod Tønder i Højst« og kniplede.

Kirsten Lassd., f. i Vonsild 1682, d. 1701, 19 år gammel; datter af landarbejder Lass Lassen og Ann Tøgersd. Kirsten havde gået i sogneskolen hos Jens Bendictsen, og »der hun nu var noget kommet til forstand, indtog Kiersten Eggers hendes sind, at hun fik lyst og var nem til at lære det kniplearbejde, og hun var hos hende udi 2 år.« Derefter kniplede hun for løjtnant Vogels frue i Veistrup-Roy et halvt år og blev så efter eget ønske fulgt til Alslev i Højst

sovn, hvor hun først kniplede to år for Peder Ramstrup, derefter for Jacob Sæds i tre. Hun blev konfirmeret i Alslev. Mens hun kniplede for Peder Ramstrup, fik hendes helbred et knæk, fordi hun skulle hente bæster i marken om vinteren. Trods »trangbrystighed, at hun blev stakåndet og begærlighed til maden forgik hende, hængte [hun] stedse ved sit arbejde, så meget som hun kunne«, lige til det sidste. Forældrene hentede hende hjem til Vonsild, ti dage før hun døde.

Maria Bonnicksd., f. i Vonsild 1688, d. 1702, 14 år gammel; datter af landarbejder Bonnick Dinsen og Barbara Gregersd. Maria havde ikke gået i hverken sogneskole eller knipleskole, for »som hun var nem, så lærte hun af hendes to ældre søstre uden stor umage at kniple, og vidste vel at fly det fra hånden«. Da de to ældre søstre foråret 1702 »drog ud til fremmede«, skiftede Maria kniplearbejdet ud med husgerning for at »bevæge sig noget mere for sin svagheds skyld«. Hun kom i huset hos Anna Laurs Toniuss i Vonsild, men blev syg og døde få måneder senere.

Margrete Knudsd., en fattig kvinde fra Nebel i Vorbasse sogn; datter af en smed i Dylshul ved Kolding og efter sigende enke. I november 1694 havde hun været i Jesing i Hostrup sogn for at sætte sine to mindreårige døtre i knipleskole og var på hjemvejen kommet til Vonsild »elendig på en stakkels vogn kørt fra Dalby« sammen med sin lille søn. Samme aften fødte hun tvillinger i Peder Hacks lade, men uden at ville have jordemoder- eller anden hjælp. Ved tvillingernes begravelse få dage efter fødslen satte Johannes Råde derfor spørgsmålstegn ved, om Margrete overhovedet havde været gift. Hvis han havde ret i sin mistanke, trak det uden tvivl både hende og børnene et trin eller to ned ad rangstigen.



Barneknipleskrin fra Emmerlev med sen-renæssanceudskæringer, dat. 1686. Skrinet har uden tvivl tilhørt en pige, der skulle lære at kniple i dannelsesøjemed. Foto: Tønder Museum.

Knipleskolen - en flertydig institution

Oplæring i kniplekunsten skete dengang enten som led i et pigebarns almindelige dannelse eller med det formål, at pigen skulle kunne forsørge sig selv. Overalt i landet lærte overklassens døtre at kniple som led i deres almindelige dannelse, som regel - og med adelens fruerstuer som forbillede - af en lærerinde, der også lærte dem »andre det kvindelige køn anstændige forretninger anvist«, som Johannes Råde har udtrykt det i en nekrolog. Men det er kun i Hertugdømmerne, vi har kendskab til, at piger fra mellemlagene og almuen mere generelt lærte at kniple.

Det har sin forklaring i en forordning, udstedt af Christian III den 25. maj 1544, der påbød oprettelsen af skoler på landet i Hertugdømmerne. Undervisningen,

der skulle være fælles for piger og drenge, omfattede børnelærdommen, læsning, skrivning og regning, men derudover skulle pigerne undervises af skoleholderens kone eller en anden kvinde »unde namiddags 2 stunden in andern junferlicke saken, nåend, wörckend, knittend etc.«, dvs. i syning, vævning og knipling. Forordningen bør derfor ikke kun ses som en beslutning om, at almuebørn nu skulle lære at læse og skrive, men også som led i en statslig strategi om anlæggelse af tekstilindustrier, for man underviste næppe underklassens pigebørn i tidsfordriv.

Hvorvidt og i hvilken udstrækning, loven blev efterlevet i 1500-årene, vides ikke, men da manglen på kniplekyndige kvinder, som ville undervise almuebørn, formentlig var udtalt, er det tvivlsomt, om den del af forordningen skete fyldest. Da skolevæsenet blev taget op til revision i midten af 1600-årene, fordi alt for få almuebørn blev sendt i skole, nævntes pigernes specialundervisning ikke med et ord i biskoppen i Slesvig Stefan Klotz' skolevisitatsberetning af 16. juli 1649, hvilket er bemærkelsesværdigt i betragtning af, at kniplingsindustrien dengang var i vækst, en vækst som staten ønskede at fremme.

Det fremgår da også af Vonsild kirkebog, at denne specialundervisning ikke indgik i skolens pensum, men hvilede i private hænder, også i købstæderne. Pigebørnene kom i knipleskole efter at have gået i skole de tre vintre, som loven fordrede - hvis de altså overhovedet blev sendt i skole for at lære at læse og skrive og i knipleskole for at lære at kniple.

I Vonsild holdt rytter Hans Eggers kone, Kirsten Nielsd., som nævnt knipleskole i 1690'erne, og ifølge levnedsløbene kom hendes små elever hos hende, efter at sogneskolen var afsluttet. Nogle blev måske hos hende efter endt læretid, men på andre betingelser.



En af Johannes Meyers mange smukke vignetter på Casper Dankwerths kort over Tønder fra 1648 med en kvinde, der fremviser en knipling.

Johannes Rüdes søster, Elsabe Hansd., holdt uden tvivl også knipleskole i Vonsild. Efter at hun som 14-årig havde afsluttet sine læreår i Tønder og derefter oplærte overklassedøtre i nogle år, opholdt hun sig som ugift i broderens hus 1664-1668 og igen 1670-1675. Hun kan meget vel have holdt knipleskole i sognet både dengang og efter, at hendes mand, Henrich Schrøling, i 1680 slog sig ned som privatskolemester i Vonsild. I betragtning af, at hun selv sad ved knipleskrinet hele livet, også mens manden holdt skole i Haderslev, havde en knip-

lende svigerdatter boende og fremmede kniplerske(r) »til huse«, synes en knipleskole at have været en oplagt niche for hende.

Det fremgår også af de femten belæg, at knipleskolen ikke var en skole i traditionel forstand, men en »skole«, som mindreårige pigebørn efter en kort oplæring kniplede for i cirka syv år mod til gengæld at få kost og logi; små pigefingre var ideelle på knipleskrinet. Piger fra mellemlagene havde derefter opnået en kompetence, der, som det f.eks. skete for Hans Rüdes døtre, for Eleonora Pedersd. og Lucia Jørgensd., åbnede mulighed at blive lærerinde hos overklassen og ad den vej måske indgå et fordelagtigt ægteskab, mens de, der tilhørte almuen, kunne gøre sig håb om at holde skindet på næsen ved at kniple for en forlægger.

For almuen småpiger var knipleskolen blot et af de vilkår, forældrene kunne tilbyde dem. Børnearbejde var dengang både almindeligt og nødvendigt, hvis alle munde i et hushold skulle mættes, og knipleskolen reddede uden tvivl mange småpiger fra tiggerstaven. Det gælder f.eks. den fattige (ugifte?) Margrete Knudsdatters to små piger, måske også Anna Andersd., Christine Jørgensd. og Elsa Pedersd.

Det er tydeligt, at de kvinder, der kniplede i Vonsild, fristede en kummerlig tilværelse ved knipleskrinet, og at det alene var dem, der drog udensogns -sydpå - som kunne ernære sig ved at levere arbejde til en kniplingsforlægger. Uanset hvor de lagde deres arbejdskraft, måtte de fleste tillige hele livet trækkes med sygdomme, som var forvoldt af det stillesiddende, fysisk belastende arbejde.

Industriens blomstring i det følgende århundrede kom tilsyneladende ikke Vonsild sogn til gode. I 1700-årene fandt den ifølge Kommerce-Kollegiets forordning af 1740 sted i det område, der ligger

i en linie fra Vesterhavet, syd om Møgel-tønder, Tønder og Haistrup, nordpå til Hellevad i Aabenraa amt, mod Magstrup i Haderslev amt og derpå nordvest mod Kongeåen.

Meget peger i øvrigt på, at kniplekunsten kom til Vonsild, da våbenmaler og glarmester Hans Rude i 1664 flyttede til sognet, hvor sønnen Johannes var blevet sognepræst nogle år tidligere. Hans Rudes kniplekyndige døtre kan her have set en erhvervsmulighed både for sig selv og for sognets kvinder. Begge parter havde efter alt at dømme stort behov for at tjene til livets ophold. Landsbyens huse og erhvervsliv var under genopbygning efter ødelæggende krigsår og pest, og slægten Rude havde en del munde at mætte. Da overklassen i Vonsild hverken før eller i Johannes Rudes tid i sognet lod sine døtre lære at kniple, var Hans Rudes døtre qva broderens position oplagte entreprenører.

Litteratur og kilder:

Vonsild Kirkebog 1659-1708. Udg. ved Hans H. Worsøe, Kbh. 1982.

Vonsild Tillysningsbog 1678-1683. Udg. ved Hans H. Worsøe, Kbh. 1987

Birgit Kaiser: Offentlig examen i Vonsild på Johannes Rudes tid. i: Kirkehistoriske Samlinger 1997.

De originale kirkebøger fra Vonsild sogn, som befinder sig i Landsarkivet i Aabenraa.

Næste nummer
udkommer i
begyndelsen af
december

Middelalderens skibsfart i det danske Vadehav

Af LARS FROBERG MORTENSEN

Vores viden om middelalderens skibsfart i det danske Vadehav er sparsom. Cand.mag. Lars Froberg Mortensen tegner her et billede af de mange forskellige former for skibsfart og deres betydning for handelen i det sydvestlige Danmark. Artiklen bygger på forfatterens hovedfagsspeciale ved Afdelingen for Middelalderarkæologi, Moesgård, Århus Universitet.

Studiet af den middelalderlige skibsfart i danske farvande har traditionelt været orienteret mod Østersøen med tilknyttede farvande, bæltter og fjorde. I denne sammenhæng er handel og distribution blevet behandlet. Når vi vender blikket mod det sydvestjyske farvand - Vadehavet - er dets skibsfart kun i ringe omfang blevet behandlet i et større perspektiv. Vadehavsområdet betydning som handels- og distributionscentrum for det sydvestlige Danmark i middelalderen antyder dog, at det maritime aspekt må have været ganske betydeligt. Dette gælder en lokal småskibssejlsads såvel som en decideret havsejlsads med forbindelse til England og Nederlandene samt en nord-sydgående ummelandssejlsads. Det danske vadehavsområde er i kraft af sin geografiske placering således en vigtig region for forståelsen af de kulturelle og merkantile aspekter, der har præget middelalderens Danmark.

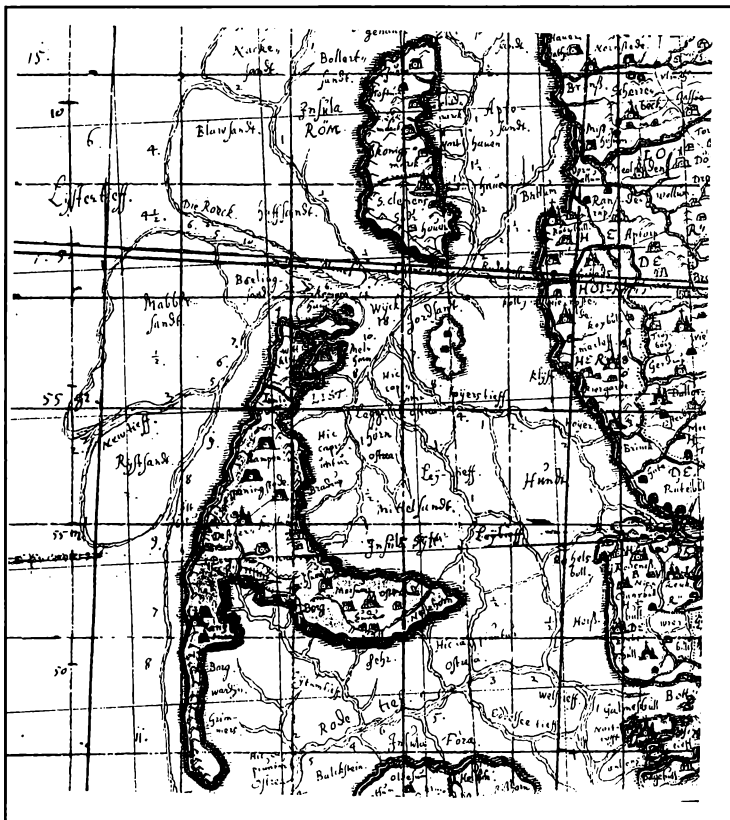
Den danske del af Vadehavet er den nordligste del af et tidevandspræget farvand og landskab, som strækker sig fra Helder i syd til Blåvands Huk i nord. Dette fælles landskabsmiljø har medført en mængde fælles, maritime kulturtræk langs denne kystlinie. For Nederlandene og

Tyskland har undesøgelser, der bekræfter denne påstand, allerede stået på i en årrække. Derimod er der endnu ikke foretaget sådanne undersøgelser i nævneværdigt omfang i det danske område.

I Danmark bliver det maritime aspekt i Vadehavet ofte behandlet som en given sag, idet de marintopografiske betingelser er primære indikatorer for en beskrivelse af de maritime og kulturhistoriske forhold i middelalderen. Således er spørgsmålet omkring den nordiske skibstypes sødygtighed ofte præget af fordomme. Det er givet, at den nordiske skibstype har haft svært ved de »vademanøvrer«, som de fladbundede, kravelbyggede skibe har kunnet foretage, men omvendt består Vadehavet ikke af vader alene. Dels byder tidevandsdybene på besejlingsmæssige muligheder, der minder om tilsvarende i andre farvande i Danmark. Dels er tidevandsdybene altid vandfyldte, hvilket gør dem til maritime konstanter, som er væsentlige ved en vurdering af Vadehavet som besejlingsfarvand og af hvilken skibsfart, farvandet har kunnet omfatte. Det kan derfor undre, at det maritime element for denne del af Danmark er så lidt belyst, specielt når man tænker på Ribes og Tønders placering i marsklandskabet, med sejlbare åløb som en integreret del af byernes urbane topografi.

Besejlingsmulighederne

Der er grundlæggende to væsentlige parametre, som er bestemmende for sejlsads i Vadehavet. Tidevandsdybets cyklus samt flod og ebbe i relation til skibets dybgang. Sejlsads ved ebbe var rimeligt sikker, da der for så vidt ikke skjultes lavvandede områder. Dis-

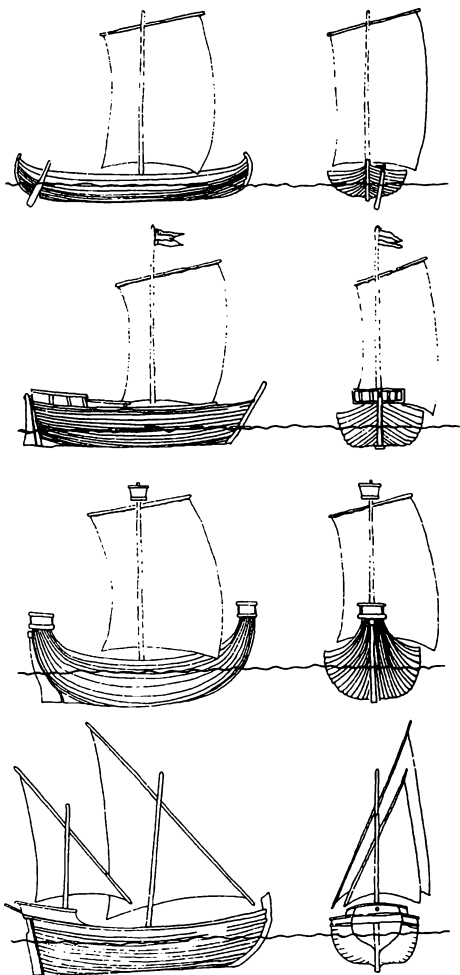


Casper Danckwerth's kort over Vadehavet fra 1649, der viser Vestkysten med vadehavsaerne fra Fanø i nord til Sild i syd. På kortet kan man også se besejlingsforholdene mellem øerne.

se vil ved ebbe rage op over vandoverfladen, hvilket lettede navigationen. Ældre kartografisk materiale af farvandet viser et kompliceret net af indenskærs render, dyb og priler, der var indbyrdes forbundne. På den baggrund og med de dybdetal, som det ældre kartografiske materiale indeholder, er det ikke vanskeligt at forestille sig, at skibe med køl også har kunnet færdes sikkert inden for det danske Vadehav. Dette bestyrkes af det forhold, at det danske Vadehav ikke består af vader og barrier alene. Kølskibenes rute i det danske Vadehav må formodes at være gået gennem de store hoveddyb. Disse dyb har, hvis de ældre kartografiske fremstillinger tages til indtægt, altid haft vanddybde nok til, at kølskibe ikke behøvede at frygte grundstødning. Det er

dog åbenlyst, at fladbundede fartøjer har haft flere manøvre- og destinationsmuligheder end kølskibe. Fartøjer, der er konstrueret med en flad bund, må som udgangspunkt være bygget til sejlads i lavvandede farvande. Dvs., at de fladbundede fartøjer har kunnet følge med vandet, når det trak sig tilbage ved ebbe, for til sidst at stå på den tørlagte vade. Omvendt er fartøjet igen gået flot, når floden indtraf.

De skibe, der kunne tænkes at være brugt ved vadehavssejls, behøver dog ikke nødvendigvis at have været af den fladbundede type. En kølbåd med samme dybgang har kunnet foretage nogenlunde samme sejlads. Af de arkæologisk kendte middelalderlige skibsfund, der kunne tænkes benyttet ved sejlads i dette farvand, kan



Tegning af skrogformer og rigning af Vikingeskib, Kogge, Holk og Kravel. Illustration: Ole Mortensøn: *Renæssancens fartøjer - sejladssøfart i Danmark 1550-1650*.

nævnes: Skuldelev 3, Gedesbyskibet, Bredfjeds skibet, Kollerupkoggen, Everten og Smakken. Denne blanding af kølskibe, skuder, kogger og spanbyttede skibstyper har alle kunnet foretage den førnævnte sejladssøfart, men hver type med sine fordele og ulemper.

En skelnen mellem de to hovedtyper skal dermed begrundes i de marintopogra-

fiske betingelser, der skulle respekteres, hvis en sejladssøfart skulle foregå uden uheld. Det fladbundede skib må have været førstevalget til en indenskærs sejladssøfart på grund af dets konstruktion, sammenholdt med de naturgivne omstændigheder. Hvis sejladssøfarten foregik i et kølskib, måtte kursen sandsynligvis lægges om, således at en tur fra Zuider Zee i Nederlandene til Rømø foregik på vestsiden af vadehavsøerne, hvor tidevandet ikke spillede en så dominerende rolle. En kurs langs disse øer åbnede også mulighed for, at skibet kunne søge læ via de dyb, der er mellem øerne langs hele kystlinien, fra Nederlandene til Danmark. Dette giver vadehavsøerne en central placering i spørgsmålet om middelalderens skibsfart i det danske Vadehav. Vadehavsøerne må have været et centralt, maritimt omdrejningspunkt i middelalderen. Vadehavsøerne må have været et af de steder, hvor der er sket en omlastning fra store skibe til mindre fartøjer, der har kunnet transportere varerne op til Varde, Ribe eller Tønder. Denne transport er selvfølgelig også foregået den modsatte vej. Dette åbner mulighed for den hypotese, at der har været en form for organisering af varetagelsen af denne gren af Vadehavets middelalderlige skibsfart, som må have udgjort en måde at ernære sig på. Dvs. en indenskærs skibsfart med en semi-professionel faggruppe tilknyttet. Det vil sige, at denne faggruppe foruden den mulige godstransport mellem øerne og fastlandet også delvis kan have beskæftiget sig med eksempelvis fiskeri og landbrug. Desværre er det arkæologiske og historiske materiale ikke af en sådan karakter, at denne hypotese kan verificeres.

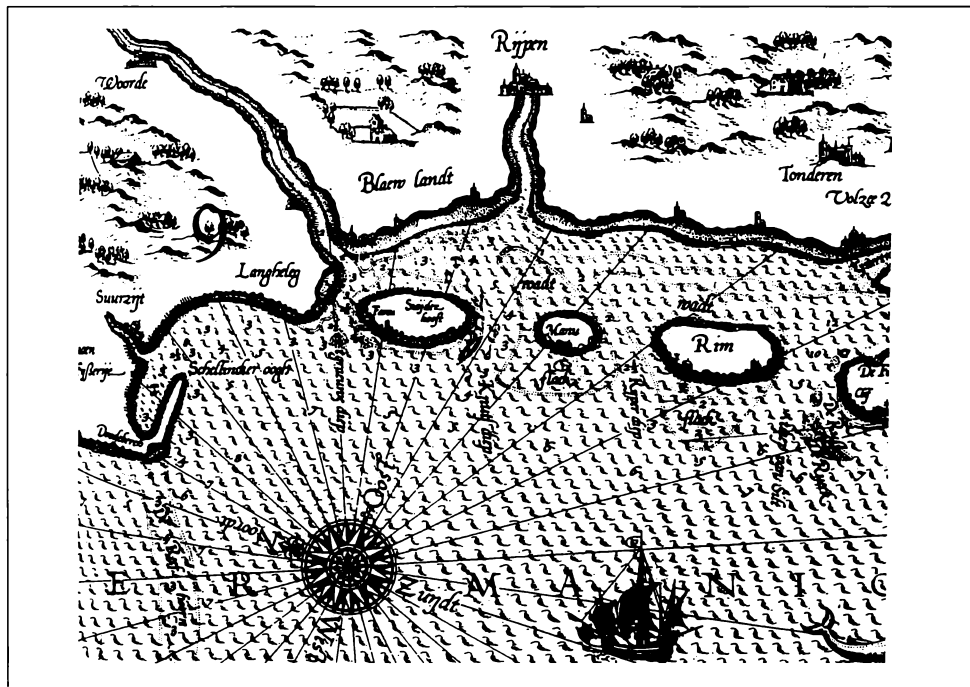
Middelalderens skibsfart i det danske Vadehav skulle altså honorere nogle marintopografiske og maritime krav for at kunne udnytte dette tidevandsprægede farvand. De to væsentligste parametre for sejladssøfarten i Vadehavet var og er således: Tidevandets cyklus i relation til et fartøjs dybgang. Fladbundede fartøjer som f.eks. Koggen og

Everten kunne udnytte tidevandets ebbe og flod. Dette bevirker, at Vadehavet som farvand skal betragtes på linie med andre kystnære og lavvandede farvande.

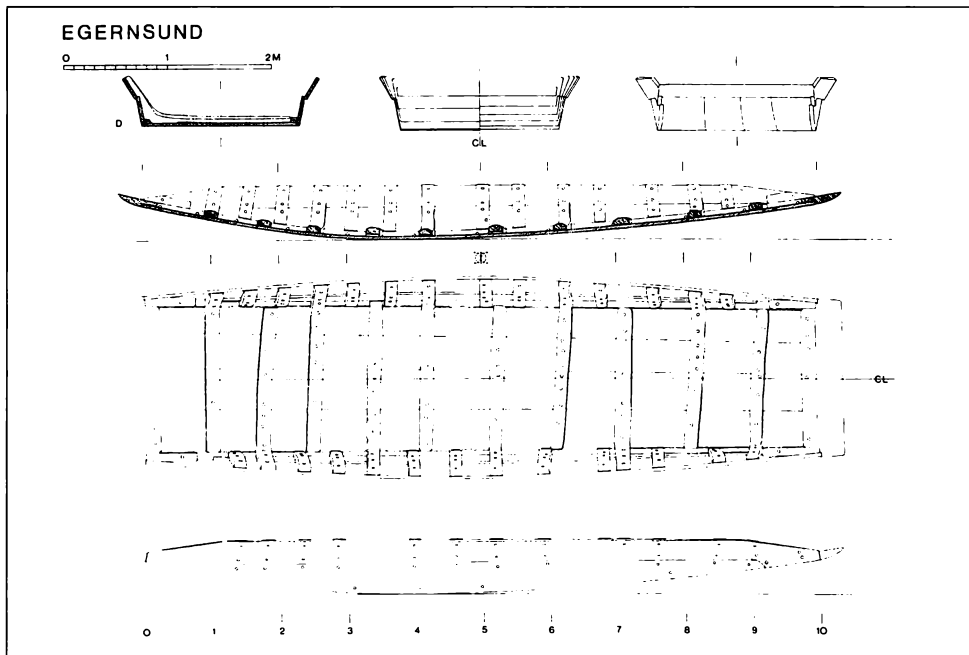
Vurderet ud fra ældre kartografisk materiale sammenholdt med middelalderlige skibstyper har Vadehavets tidevandsprægede farvand ikke afskåret mellemstore skibe med køl fra at færdes i dette farvand. Ældre kartografiske materialer viser tydeligt, at Vadehavet bestod af nogle øst-vestgående hoveddyb med et udpræget system af østlige forgreninger, der var indbyrdes forbundne. Det mest hensigtsmæssige for kølskibe må have været at sejle langs ydersiden af vadehavsøerne for på den måde at undgå tidevandets indflydelse på sejladsen. Det fladbundede skib havde i kraft af sin konstruktion også mulighed for at sejle indskærs og dermed bevæge sig i et tilsyneladende mere trygt farvand. Denne skellen i rutevalg for henholdsvis sejlads med

kølskibe og fladbundede skibe gør, at Vadehavet kan inddeles i to besejlingsfarvande: Et indre Vadehav (indenskærs), mellem vadehavsøerne og fastlandets kystlinie, der havde forbindelse til Varde, Ribe og Tønder via åløbene, samt et ydre Vadehav på vestsiden af vadehavsøerne med forbindelse til det indenskærs farvand via hoveddybene samt en direkte tilknytning til Nordsøen.

I forbindelse med middelalderens skibsfart i den nuværende danske del af Vadehavet må den landbaserede transport ikke glemmes. Ribe havde således gennem middelalderen tætte merkantile forbindelser til Kolding, Haderslev og andre købstæder på den jyske østkyst via de øst-vestvendte landeveje. Vadehavets middelalderlige skibsfart er således en afspjeling af vadehavsområdet generelle, middelalderlige handelsstruktur. Skibsfarten kan derfor opdeles i tre generelle kategorier, som tilsammen dækker skibsfarten i og omkring Vade-



Lucas Jantz Waghenars søkort over det danske Vadehav.



Den fladbundede Egersundpram fra slutningen af 1100-årene, som med sin robuste og flade bund kunne løbes op på stranden. Til gengæld kunne den kun bruges i de helt beskyttede farvande. Illustration: Dansk søfartshistorie bd. 1, s. 167.

havet gennem hele middelalderen: Lokal skibsfart, regional skibsfart og international skibsfart. Kategorierne skal dog ikke opfattes som fastlåste enheder. De hjælper til at få et overblik over nogle af de facetter, skibsfarten indeholdt, og viser, hvor integreret og kompleks en størrelse denne del af middelalderens kulturhistorie var. Kategorierne er indbyrdes afhængige, hvilket specielt for skibstypernes vedkommende resulterer i overlapninger. Inden for hver gruppe kan der delvis beskrives varegrupper og erhverv samt skibstyper. De arkæologisk kendte skibsfund, der er rubriceret i de tre kategorier, skal opfattes som udtryk for mulige typer og ikke som specifikke skibe. På grund af manglende skibsarkæologisk materiale for det danske Vadehav er det derfor skibsfund fra det øvrige Danmark og Europa, der udgør denne del af kategorierne.

Den lokale skibsfart

Den lokale skibsfart var en indenskærs skibsfart i det danske Vadehav med lokale produkter og handel som de primære forudsætninger, som f.eks. saltproduktion, vadehavsfiskeri og landbrug. Beboerne fra oplandet (specielt vadehavsoerne) til områdets store handelsbyer Varde, Ribe og Tønder har således sejlet deres produkter ind til markederne, hvor der er blevet handlet. De udefra kommende varer, der blev omlastet ved vadehavsoerne, bør også placeres inden for denne kategori.

Skibstyperne, der må formodes at have været knyttet til denne lokale skibsfart, kan ikke fastslås helt konkret. Bedømt ud fra de kendte, middelalderlige skibstyper i kombination med Vadehavets marine topografi må det bl.a. have drejet sig om typer som: Prammen, Skuldelev 3 (11. årh.) samt fladbundede fartøjer som N5 fra Flevoland (14.

årh.) og Everten, der som type kendes tilbage fra det 13. årh.

Den regionale skibsfart

Den middelalderlige, regionale skibsfart må betegnes som en skibsfart ved kysten fra Helder i syd til Blåvands Huk i nord, der udgør den samlede nordvesteuropæiske vadehavsregion. Denne skibsfart har udgjort Vadehavets betydeligste skibsfart, både med hensyn til antal skibe og rent volumenmæssigt. Historiske og arkæologiske kilder omkring handel og erhverv viser klart, at det danske vadehavsområdes primære merkantile forbindelser gik over de sydligere dele af den nordvesteuropæiske vadehavsregion. Tufstenskirkerne i Sydvestjylland er et vidnesbyrd om dette. Tuffen stammer fra Andernach nær Köln. Den importerede tuffsten blev fragtet til Sydvestjylland via den nordvesteuropæiske kystlinie til den endelige destination via de åløb, som løber øst-vest i det sydvestjyske landskab. I den forbindelse kan der ikke herske tvivl om, at det må have været mest hensigtsmæssigt, at tuffen blev fragtet i våd tilstand. Dels har tuffen i tør tilstand kunnet opsuge store mængder vand, der kunne påvirke skibenes stabilitet væsentligt, dels har tuffen i fugtig tilstand været blødere og dermed lettere at færdigbearbejde.

Den velkendte kreatur- og hesteekspor fra vadehavsområdets middelalderlige samfund indgår også i den regionale skibsfart, da hovedaftagerne for denne handel fandtes i det sydlige område af den nordvesteuropæiske vadehavsregion og områder tilknyttet dette som Nederlandene og Flandern. Importen fra denne egn til det danske vadehavsområde var foruden tuf bl.a. flandersk klæde og lærred samt rhinske møllesten. En vigtig lokalitet i denne forbindelse, som naturhavn, er området mellem Hviding Nakke og Mandø østkyst. Johannes Meyers manuskriptforlæg og Lucas Jantz Waghenars søkort viser et dyb, der skiller Mandø fra Hviding Nakke. Hvi-

ding Nakke er kendt fra senmiddelalderen og renæssancen som Ribes udskibningshavn for eksporten af kreaturer. Vadehavet har generelt haft særdeles få naturhavne gennem tiderne, men vaden Hviding Nakke lå i tæt tilknytning til et mindre dyb, Østerdyb, hvor skibe med ret stor dybgang har kunnet sejle. Østerdyb og Hviding Nakke har således fremstået som en slags naturhavn i det danske vadehavsområde. Ved ebбетid har okser og heste kunnet trække på den tørlagte vade helt ud til Østerdyb, hvor skibene har ligget for anker.

Det middelalderlige Helgolandsfiskeri, som var en mindre pendant til det store sildefiskeri ved Skåne, kan ses som et konkret udtryk for den regionale skibsfart, hvor erhverv, skibstyper og handel giver et billede af en integreret, vadehavsbaseret skibsfart. En mere præcis definition på denne skibsfart kunne være intraregional skibsfart, da deltagerne omkring dette fiskeri kom fra hele den nordvesteuropæiske vadehavsregion. Dermed betragtes den samlede vadehavsregion som én region, hvor det samlende aspekt er det tidevandsprægede og vadefyldte Vadehav. Inden for regionen er der flere lande, men middelalderens skibsfart har skullet opfylde de samme naturgivne betingelser langs kystlinien, som derfor må opfattes som én region.

Den middelalderlige skudfart, der synes at forekomme i de sydsjællandske og lolland-falsterske farvande, og som er arkæologisk repræsenteret ved bl.a. typer som Gedesby-, Vedby Hage- og Bredfjedskibet, kan også knyttes til det danske Vadehav. Skibstyperne har dog givet haft en anderledes konstruktion end de førnævnte. De nederlandske, fladbundede skibsfund N5 og Q75 og de typer, som de repræsenterer, må være oplagte typer ved Vadehavets skudfart. Skibstyper, der rimeligvis kan tilknyttes den regionale skibsfart, kunne bl.a. være: Skuldelev 1 (11. årh.), Kollerupkoggen (12. årh.), Gedesbyskibet (13. årh.), N5 fra Flevoland (14. årh.) og Q 75 fra Ijssel-



Tønder bysegl fra det 13. århundrede. Skibe som dette har besejlet byen og Vadehavet i middelalderen. Til trods for sin størrelse var Tønder en livlig handels- og søfartsby i middelalderen. I 1554 blev diget fra Højer til Rudbøl bygget, som afskar byen fra havet. Herefter kunne byen kun besejles med stadig mindre skibe, og i slutningen af 1700-tallet var byens rolle som havneby udspillet.

meer (14. årh.). Lidt dristigt antaget må Everten også kunne knyttes til denne gren af Vadehavets skibsfart, der specielt ved Helgolandsfiskeriet synes at have været den fortrukne skibstype. Det synes rimeligt at placere Vadehavets middelalderlige skudfart som en kystnær skibsfart, der har sejlet langs den nordvesteuropæiske kystlinje og fungeret som datidens coastersejls.

Flere skibstyper kan således rubriceres inden for både den lokale og regionale middelalderlige skibsfart, hvilket viser integritet og fleksibilitet, middelalderens skibsfart er udtryk for.

Den internationale skibsfart

Den internationale skibsfart omkring det middelalderlige, danske Vadehav repræsenteres først og fremmest af ummelandsfarten samt af skibsfarten tilknyttet Englandshandelen. International skibsfart skal her forstås som en skibsfart, der bryder ud

af det tidevandsprægede Vadehav og bliver en rent havgående sejls.

Handelen, der var tilknyttet denne skibsfart, var for Englandsskibsfartens vedkommende bl.a. eksport af salt, fisk, heste, hør, dug, vadmel, beg og korn. Importen var blandt flere varegrupper bly, engelsk klæde og kamgarn.

Ummelandsfarten for det middelalderlige, danske vadehavsområde kan opdeles i to former. Der var den danske ummelandsfart, primært med Ribeskibe, samt den skibsfart, der kom fra den sydligere vadehavsregion, og hvis rute lå på ydersiden af de danske vadehavsøer. Det er højst sandsynligt, at de sydfra kommende skibe har benyttet lejligheden til at gå gennem de danske hoveddyb til vadehavsøerne for at handle eller skaffe yderligere proviant til den videre skibsfart rundt om Skagen og videre ind i Østersøen. Skibstyper, der kan tænkes at være benyttet til denne for Vadehavet lidt anderledes skibsfart, kunne være: Skuldelev 1 (11. årh.), Hedeby 3 (11. årh.), Kollerupkoggen (12. årh.), Lynæsskibet (12. årh.), Bremerkoggen (14. årh.) samt Krejeren (15. årh.). Endvidere må skibstypen Holken rubriceres under denne kategori. Denne skibstype, der har været brugt i middelalderen, kendes kun fra historiske og ikonografiske kilder, specielt i forbindelse med sejls mellem det europæiske kontinent og England.

Ovenstående skulle gerne anskueliggøre lidt af vadehavsområdets skibsfartsmæssige betydning for den samlede danske, middelalderlige skibsfart og samtidig demonstrere, hvor integreret skibsfarten var i den egn af det middelalderlige Danmark. Vadehavet må ses som det middelalderlige Danmarks vestlige port til Nordsøen og de lande, der er tilknyttet dette hav. Vadehavet var et åbent farvand med mangfoldige merkantile og kulturelle forbindelser, der i høj grad gjorde området til en værdifuld, integreret og vigtig region i middelalderens Danmark.

Set og Sket i Grænselandet

Grænselandskronik

Af ESKILD BRAM

Reetablering af Frøslev mose og strudse til det nye medlem af Kongehuset i Møgeltonder er et par af de emner, som journalist Eskild Bram fandt på avissiderne i juli kvartal.

Frem og tilbage er lige langt. Eller: Af skade bli'r man klog, men sjældent rig

Bagklogskab er ikke altid det samme som klogskab. Men det går vel an at påstå, at der ikke ligefrem er tjent penge på først at kanalisere Danmarks vandrigeste vandløb, Skjern Å, for nu i dyre domme at gå tilbage til den linieføring med snoninger, «høller», og små vandfald, som Vorherre havde tænkt sig, dengang han lod isbræen afsmelte på grund af et noget behageligere klima.

I grænselandet har Sønderjyllands Amt allerede sørget for, at Brede Å kunne vende tilbage til naturen, og dermed er vi næppe ved vejs ende. Forslag om at genoprette den ca. 175 ha store Sliv Sø mellem Hoptrup og Lillebælt vendes og drejes med passende mellemrum. Lodsejerne har betalt deres del, som ikke kan tages fra dem uden erstatning. For ved udtørring, kultivering og vejanlæg omkring 1952 var der i alle toneangivende kredse, andejægerne vel undtaget, tilslutning til tanken om at forvandle en stærkt tilgroet »lagune« til grønne enge, hvor fedekvæget kunne tage næring til sig, og gule marker kunne blive tunge af kornafgrøder. I dag tænkes der mere i vådområder, hvor padderne kan yngle og svømmefuglene bygge rede.

Frøslev Moses hemmeligheder

Mens dette skrives, er Frøslev Mose nede i det dansk-tyske grænsestrøg aktuel. Det har dette stykke natur været før, men i den

tyske tid, i 1872, på kulturhistorisk baggrund. Dette år fandt en tørvegraver et lille relikvieskrin, nu anbragt som en kostbarhed på Nationalmuseet under navnet Frøslevskrinet. Det er ikke meget større end en gammeldags cigarkasse og brugt til opbevaring af en knoglerest af en helgen, formentlig også som rejsealter, eftersom det er forsynet med et 17 cm højt krucifiks på bagkanten. Dette sønderjyske klenodie, muligvis fremstillet på et dansk værksted i Slesvig, er helt fra 1100-tallet, i romansk stil og smykket med sakrale billeder i usædvanligt klare farver, bl.a. blå og grønne. Ved findestedet blev der i 1986 rejst en mindestøtte.



Frøslevskrinet, en kulturhistorisk perle. Foto: Jyd-skeVestkysten/Institut for Sønderjysk Lokalhistorie.

Her skal imidlertid omtales mosens biologiske side. Den er højaktuel. Teknikerne er i fuld gang med at genskabe det »vilde« landskab som højmose. Også til moserne knytter der sig nyttehensyn, som ikke eksisterer mere, og som vi derfor har lov (og råd) til at ofre på det rekreative alter på naturens egne betingelser. Da landet standede i brændselsnød under og efter sidste verdenskrig, blev der gravet tørv, endog med maskinkraft samt ved hjælp af tobenede og firbenede kræfter. Der var penge i tørv. Moserne gav også andet udbytte: bær til syltning, som en nyttig c-vitamingiver til bondens trælse kost, men også de hvide bomuldstopper, kærulden (dialektnavn føn). Frøstandene samlede man til fyld i puder og dyner. Det sidste fremgår af følgende lille dialekttrim:

*Manne føøn i æ moos
gi manne gryn i æ poos.*

Pris hidtil: ca. 7 mio. kr.

I en fælles rapport fra Skov- og Naturstyrelsen og Sønderjyllands Amt bliver Frøsløv Mose holdt frem til beskuelse. Rom blev ikke bygget på én dag, og tilsvarende tager det mange år at retablere en højmose. Først og fremmest er det lykkedes at få genskabt en høj og stabil vandstand. De oprindelige karakteristiske planter er så småt vendt tilbage tillige med lyng, klokkelyg, rosmarinlyng og tuekogleaks. (Planten tørvemos eller spagnum er vand-sugende og kan hæve vandet ca. 5 meter over grundvandsspejlet. Den foreløbig sidste fase er højmosen, højest på midten og ofte lyngklædt).

Frøsløv Mose-projektet giver prestige, men kræver til gengæld 1 penge, 2 penge og 3 penge.

Genopretningen har nu stået på godt en halv snes år og har kostet ca. 7 mio. kr. Da det er et grænseoverskridende projekt, er det blevet støttet af EU med 1,3 mio. kr. For disse penge har man bl.a. fået registreret 333 forskellige arter storsommerfugle og,



Horst Jacobsens træmand i Ravsted.

Foto: Karin Riggelsen/Der Nordschleswiger.

af sjældnere fugle, nattergalen. Helheden bliver engang en slags naturpark. I »Jydsk Vestkysten« kunne man læse, at der er tænkt på en detalje som bevarelse af det gamle fårehus (jf. den nærliggende tidligere station Fårhus), hvor den medbragte frokost kan indtages i ly og læ. Her hænger også en plancheudstilling om højmosen og bestræbelserne på at tage den under armen.

Træskulpturer lever op

Træer er levende væsner. Også levende væsner kan blive syge og dø. I vore dage er det frem for alt elmetræer, der sygner hen på forkrænelighedens bud. Nogle af disse

elmestubbe har fået lov til at blive stående ved vejkanten, ved hus og have, men nu som sjove træmænd, der uventet toner frem og ligesom gør honnør for os travle vejfarende

En fingernem mand med en motorsav har givet det døde træ liv igen. To skolegårde i Haderslev er på denne måde blevet livet op med godt og vel mandshøje træskulpturer. I Sønder Kabdrup har den 70-årige Knud Krogh været mester for en af motorsaven udskåret schæferhund. En anden ferm »træmand« er Horst Jacobsen fra Ravsted, der på en gårdsplads i Ravsted har omskabt en ordentlig bamse af en død elmestub til en levende skulptur af en høstkarl med le og det hele. Naturen har inspireret mange andre savførere til at optræde som advokater for en morsom hobby til glæde for os overraskede iagttagere. Konkurrencer i den nye disciplin har været holdt, og vi skal såmænd nok få dannet et regulært, sønderjysk savskærerlaug.

Museal hittepåsomhed

Men ellers er det endnu engang museerne, der er ved at overgå hinanden i pædagogisk hittepåsomhed. Flintøksemanden, grovsmeden med de rappe hammerslag på stål, en kvinde ved bålet, travle høstarbejdere som i de gode gamle, slidsomme dage m.m.. I Haderslev stod museet sammen med Turistbureauet for et sommeraftenarrangement med bl.a. folkedans, musik, hestevognskørsel og gamle håndværk. Et andet levende billede skabte Cathrinesminde Teglværk på Broagerland ved at holde et symposium for tyske og danske keramikere. Med leret som inspirationskilde, store brændeovne til disposition og rigelig liggeplads skabte de deres individuelle kunstprodukter.

Den kinesiske mur på Broagerland

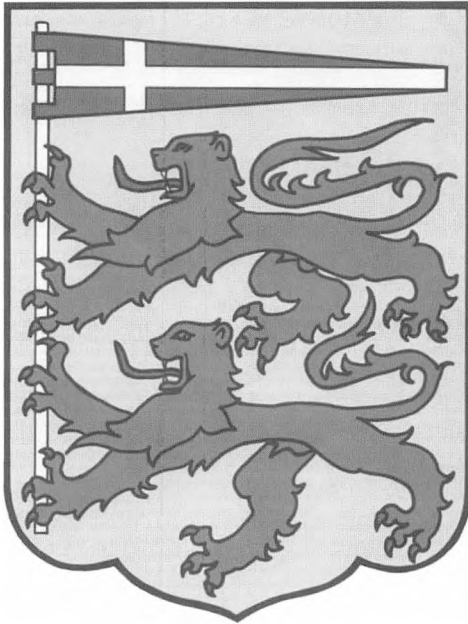
Man kan vel godt sige, at Cathrinesminde er »åndsbeslægtet« med den fysiske noget større Kinesiske Mur. Teglværksmuseet fik

i sommer foræret en ca. 20 kilo tung sten fra det kæmpemæssige fæstningsanlæg i Det fjerne Østen. Den usædvanlige gave kan ikke udstilles med det samme, fordi hele museet er under nyopsætning.

Andre såkaldt arbejdende udstillinger har tidligere været omtalt her i Månedsskriftet, men nyt er i hvert fald »Kraftcentret« i Brummers Gård på Årø. - På øen i Lillebælt er havnet en bullade fra ca. 1650, der indtil for kort tid siden stod på Ribe Landevej nær Damager Kirkegård i Haderslev. Der havde den i øvrigt fortjent at blive stående. Det kan begrundes således: Bulhuse, bygget helt af egeplanker, var langt tilbage i tiden ret almindelige i Haderslev og Aabenraa. Disse to sønderjyske købstæder var de eneste i Danmark, der bevarede denne byggeform helt op i vor tid. Læg engang søndagsturen over Ørby lige nord for Haderslev Fjord. Her står stadig nogle bulhuse lige ud til alfarvej. Et flot eksemplar er hjemført til Haderslev Museum.

Store museumsplaner

Dette er småting ved siden af de »store« museers fremtidsplaner. Når Haderslev nævnes først, skyldes det ikke lokalpatriotisme, men cool facts. Der findes p.t. tre museer i domkirkebyen: et hjemløst museum for hestekøretøjer, en overfyldt Ehlerssamling for alt godt i lertøj og endelig hovedmuseet med frilandsafdeling ved Åstrupvej, anerkendt som arkæologisk landsdelsmuseum for Nordslesvig. Ifølge ambitiøse, men realistiske planer vil museumsbilledet fra år 2002 se således ud: 1. Et pladskrævende museum for omkring 150 gamle hestevogne i M. Schaumanns nedlagte tekstilfabrik på Simmerstedvej. 2. En større og mere spændende, arkæologisk udstilling i hovedmuseet. Og 3. En aflastning opnås ved at placere nogle af museets nyere effekter i en kommunal, i høj grad bevaringsværdig ejendom, Slotsgade 22, hvor der er fundet værdifulde kalkmaleri-



Til venstre ses Sønderjyllands amtsvåben fra 1980, til højre den nye moderniserede og modificerede udgave. Amtsvåbenets tilblivelse er tidligere beskrevet i Sønderjysk Månedsskrift 1998, s. 3-12.

er, og som ligger som nabo til det før nævnte bygningshistoriske klenodie fra slutningen af 1500-tallet. Det rummer Ehlerssamlingen, og det trænger til aflastning og omgruppering. Som det er nu, kniber det med at se skoven for bare træer.

I Aabenraa ligger man heller ikke på den lade side. Her er tale om at renovere og udbygge det »gamle« museum ved H. P. Hanssensgade for 8,2 mio. kr. Hvis amtsrådet bakker projektet op, må man samtidig sige farvel til den sympatiske tanke, at indrette en museumspark ved Brundlund Slot. Man skal vel også være lidt god ved de privatejede udstillingslokaler, BaneGården, fint indpasset i den jernbanehistoriske stationsbygning, opført i gule Flensborgsten af engelske jernbanepionérer 1867-68 som endestation for sidebanen Aabenraa-Rødebro.

Det solide slot i Sønderborg
Tønder er indtil videre den mest begunsti-

gede museumsby, hvad enhver kan overbevise sig om ved et besøg på stedet. Det solide slot i Sønderborg flytter man ikke sådan rundt med eller laver om på i de indre gemakker. For en lægmand at se må her være plads nok de første mange år. Desto større grund er der til at lykønske med en nyhvervelse: dele af den augustenburgske hertugfamilies bordsølv samt to akvareller og to oliebilleder. Disse ting kan nu føjes ind i den eksisterende samling af spredte effekter fra egnens fyrstehus, den eneste vi har i Nordslesvig af et sådant format. Mads Clausens Fond har muligjort erhvervelsen.

En anden augustenburgsk nyhed vedrørende slottet er tilladelse for offentligheden til - for første gang - at få adgang til den augustenburgske hertugslægts gravkapel. Hidtil har kun den kongelige familie haft adgang. Kapellet rummer 46 kister. Den senest gravlagte er prinsesse Louise Auguste, prinsesse af Danmark. Det skete i 1843.

Storvildtjagt på de slesvigske løver

Sønderjyllands Amts våben, de to springende løver, har fået et skud for boven af heraldikeren Nils G. Bartholdy fra det danske rigsarkiv. I tidsskriftet »Danmarks Amtsråd« nr. 10/1999 gør eksperter i heraldik opmærksom på, at det »gamle« amtsvåben blev udført af den kongelige våbenmaler Aage Wulff. Det fremhæves i indlægget, at Aage Wulff var »ubestridt den største våbenkunstner i vor tid«. Men så gik det galt. Fra 1993, hedder det, forvandlede det gamle slesvigske våben til et heraldisk og smagløst makværk af et logo, lanceret i en »reklamebesat« verden. Bartholdy retter især skytset mod logoets »to plumpe puddelhundelignende dyr«, der tappert »forsøger at holde fanen højt uden fanestang«.

Efter god demokratisk skik får modparten i skikkelse af amtsgårdens informationschef, Kristian Pallesen, ordet til imødegåelse af den citerede »grausame Salbe«. Pallesen gør bl.a. gældende, at det må være i pagt med tiden kun at benytte det gamle våbenskjold ved særlige lejligheder. Han anser det stiliserede våbenskjold for at være loyalt mod såvel flag som flagstang. (Kort genfortalt efter reportage i »Der Nord-schleswiger« 23.6.99).

Befolkningsforøgelse i Møgeltønder

Mere for kronologiens skyld end for at bringe nyt noterer grænselandskronikken, at Møgeltønder siden sidst er blevet forøget med mindst én borger af hankøn. I skrivende stund er det fyrstelige navn ukendt af offentligheden. Dog vides det, at navnet sikkert bliver langt, og at både kongenavnene Christian og Frederik vil indgå i det.

Konkret ved vi alle, at barselsgaverne, sendt til Amalienborg og Schackenborg, i løbet af få dage antog næsten uoverskuelige former. To af giverne unddrager sig enhver mistanke om at synge med i reklamekoret. De har tilmed udvist god smag.

Den ene gratulant er Tønder Byråd med et baby-sæt, hvori indgår Tønderkniplinger. Den anden glade giver er Grænseforeningen med en sølvske til sin protektor, prins Joachims førstefødte. Tønder er jo også hele Danmarks klassiske sølvsmedeby.

Prinsen og pengene

Men i de fleste andre udslag af gavmildhed med royal adresse anede man hensigten og blev forstemt. Som det begav sig, måtte hofchef Per Thornit offentligt advare de entreprenante givere af alt muligt til en nyfødt prins mod at misbruge den kongelige familie i reklamemæssig henseende. Hvad mener man f.eks. om et tilbud til lilleprinsen om at få foræret nogle strudse? Hofchefen mindede om, at det nødtigt skulle komme dertil, at reklamebrølet kunne komme til at inddrage forbrugerombudsmanden. Vi har i øvrigt bemærket, at et firma allerede nu har reklameret med en vare, der bringer dronningens 60-års fødselsdag i april næste år i allerunderdanigste erindring. »Jyllands-Posten« tog denne pinlige sag op i en ledende artikel den 9. september. Under overskriften »Prinsen og pengene« udtrykte bladet det stilfærdige håb, at »indsatsen giver bagslag, så de geskæftige firmaer i stedet for at købe sig billig reklame får kunderne til at vende sig bort i afsky«. Enig!

Stor debat om et konsulat

Herefter følger nogle kortere, mere spredte og daterede dagbogsnotater:

24. juli: Det tyske mindretal i Nordslesvig følte sig som ramt af lynet, da det blev kendt, at det tyske udenrigsministerium fra sin nye adresse i Berlin lod forkynde, at generalkonsulatet i Aabenraa som led i en omfattende spareplan vil blive lukket fra dette årsskifte.

Både hjemmetyske og danske protester meldte sig omgående i et omfang, der uden overdrivelse svarer til mindst ét indlæg pr. dag i bladet »Der Nordschleswiger«. I

spredt orden: Næstformanden for Bund deutscher Nordschleswiger«, Birgit M. Mørck, til JV: »Et tab for grænselandet. Især de seneste (tyske) generalkonsuler har bidraget til et mere afslappet forhold i grænselandet«. JV skrev for egen regning, at beslutningen var uklog. Den kunne blive et farligt idekatalog for finansminister Mogens Lykketoft før næste finanslov. (Det skete dog ikke i denne omgang, red.) Formanden for Bund deutscher Nordschleswiger, Hans Heinrich Hansen, til JV: »Vi får en ubalance i forhold til det danske generalkonsulat i Flensborg og en mental flytning sydpå«. Dansk generalkonsul i Flensborg, Henrik Becker-Christensen: »Et stort tab for det tyske mindretal«. Amtsborgmester Kresten Philipsen: »Det dansk-tyske regionalråd agter at protestere«. Etc. etc. I skrivende stund har Berlin dog ikke bøjet sig.

På hat med Kongeågrænsen

25. juli: Fhv. amtsborgmester Erik Jessen (80 år den 23. september 1999) optrådte i dobbelt krydsild i JV sammen med sin lillebror, ringriderkongen Peter Jessen. Begge husker fra deres barndom, at deres far, storkøbmand og mangeårigt byrådsmedlem Peter Jessen, Aabenraa, altid lettede på hatten, når familien i bil krydsede den gamle Kongeågrænse. Peter Jessen II bød over: Vi råbte skam også hurra, tilføjede han og tilstod, at det gjorde han og hans familie stadig! Troels Fink har oplyst, at hans far, arkitekt Jep Fink, Aabenraa, endnu i en høj alder gjorde det samme. Det kan kolde hjerter ej forstå, sang Aakjær om havren med bjælder på. Vi, der havde Genforeningen nogle år bag os, forstår det godt. Den unge generation kan roligt tage til efterretning, at de, der stemte sig hjem, som det hed, beholdt en følelse af taknemlighed og glæ-



Direktør for Cimber Air, Jørgen Nielsen (t.h.), får af Folketingets formand, Ivar Hansen, og præsidenten for den slesvig-holstenske landdag, Heinz-Werner Arens (t.v.), overrakt Grænselandsprisen. Foto: Ernst Winkelmann/JyskeVestkysten.

Piet Heins »Rummets lyre« - et nyt vartegn i Padborg: Foto: Mikkel Mauter/Flensborg Avis.

de. Med blottet hoved ville de udtrykke en tak til »gamle Danmark«. H. P. Hanssen takkede med et karakteristisk ordvalg allerede i 1918 »vort gamle fædreland, fordi det ville modtage os«. Hatten af for det!

Nye toner fra Skamling

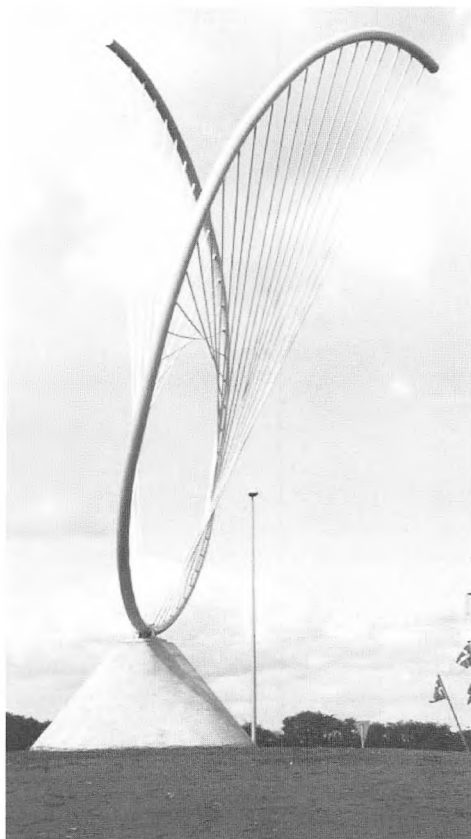
5. august: Arkæolog Nis Hardt, der er opvokset i Sydslesvig, blev ny leder af museet Dannevirkegården ved Slesvig som efterfølger for den nye chef for Grænseforskningsinstituttet i Aabenraa, Jørgen Kühl. (FIA.)

9. august: Regnen kom efter en lang heдебølge, lige tidsnok til at fugte Den kgl. Operas folkelige og gratis koncert på Skamlingsbanke. Alligevel fulgte 10-15.000 indbydelsen. (JV)

11. august: Billedhuggeren og grafikerens Nikolaus Wehding, Rise ved Rødekro, får Rødekro Kommunes kulturpris på 15.000 kr. (RB.)

13. august: Det tyske mindretal møder igen med stabile tal for sine 15 privatskoler i Sønderjylland. Der indskoles i år i alt 1262 elever mod 1281 i fjor. Den beskedne tilbagegang kan hænge sammen med, at der har været forholdsvis mange flytninger fra området. (JV)

14. august: Piet Heins »Rummets Lyre«, en 10 m høj skulptur, er blevet afsløret og står nu som vartegn i Padborgs store rundkørsel ved omfartsvejen til Tønder. For en gangs skyld har skatteborgerne fået prisen at vide. Den er på 500.000 kr. Også kunsten har naturligvis sin pris. (EB)



Degnens søn fra Skrydstrup

Den afdøde forfatter og kulturpersonlighed Peter Seeberg var søn af lyrikeren og degn i Skrydstrup, Christian Seeberg.

Her gælder det sønnen, museumsinspektør i Viborg og fornyende dansk forfatter, Peter Seeberg. Et filmisk portræt af ham nåede knap og nap at blive færdigt, før han døde, men vises alligevel i en spilletid på 52 minutter. Instruktøren, Annette Riis, kalder sit værk »Amor fati«. Det betyder »Elsk skæbnen«. Det gør ikke noget, mente Seeberg, at noget er forgæves. Anders Raahauge skriver i en smuk anmeldelse af filmen i Jyllands-Posten, at den afdøde digter »med god nænsomhed« for-



Museumsinspektør Thorkild Kjærgaard åbner for augustenborgernes gravkapel på Sønderborg Slot. Foto: Jens Peter Meyer, Flensborg Avis.

tæller om »sit milde, indre-missionske hjem« i Skrydstrup og - som en kontrast - om at kaste fyrrenåle over hørnespanden på det erhvervede Rømø-sommerhus' lokum for at tage den værste stank. Forfatterfilmen distribueres til gymnasier, seminarier og biblioteker.

Det bliver åbenbart et mindeår for Peter Seeberg. På Gyldendal udkommer en stor monografi af Marianne Juhl. (EB)

Arkiv på Rømø

21. august: Jyllands-Posten kærer Nordborg til Årets by 1999. Ingen har noget at indvende mod denne udmærkelse, der naturligvis også har sammenhæng med Danfoss' nordalsiske kraftcenter. (Jllp.+EB)

28. august: Sønderjyllands Amts og landet Slesvig-Holstens særlige grænselandspris, der består af en skulptur og 20.000 kr., gik til det driftige flyselskab Cimber Air i Sønderborg. Overrækkere af udmærkelsen var standspersoner som Folketingets formand, Ivar Hansen, og præsidenten for den slesvig-holstenske landdag, Heinz-

Werner Arens. De to toppolitikere hyldede Cimber Airs adm. direktør Jørgen Nielsen for at have tjent samarbejdet tværs over grænsen og dermed arbejdet for samarbejde i Europa. (JV)

9. september: Forfatteren og højskolemanden Jens Rosendahl, Ballum, og lokalhistorikeren samt Tønder-festivalens »skytsånd« Ingolf Haase, Møgeltønder, har fået Linde-diplomet for deres bidrag til udviklingen i Vestslesvig og i Tønder i særdeleshed. Ceremoniellet udspillede under lindetræet på Torvet i Tønder. (JV)

14. september: Rømøs lokale historiske forening har indviet sit nyrenoverede hus, der skal rumme foreningens arkiv i et særligt brandsikret rum. Huset er en gave fra landmand Carl Petersen. Det har taget flere år at istandsætte det typiske Rømøhus, hvortil er medgået over 600.000 kr. (JV)

Danfoss-datter gifter sig

15. september: Opfindsomme head-liners svingede sig op til overskrifter som »Danfoss-datter gifter sig til gigant-status«. Det var Jyllands-Postens version af, at Danfoss-koncernen fusionerer sin mobilhydrauliske division med et tysk-amerikansk selskab, Sauer Inc. Sammenlagt bliver den nye dansk-tyske koncern til verdens største producent af dele til landbrugs- og entreprenørmaskiner. Det nye firmanavn bliver fra årsskiftet »Sauer-Danfoss Inc.«. Virksomheden får mere end 6.200 medarbejdere. Der er ikke aktuell fare for beskæftigelsen, udtalte adm. direktør Jørgen M. Clausen til pressen. Der Nordschleswiger forkyndte triumferende: »Globaler Gigant im Grenzland«. Her havde head-lineren sørgt for både ordrim og en verdenshistorisk fanfare.

22. september: Aabenraa Købmandsskole, EUC i Aabenraa og Sønderborg, Kolding Tekniske Skole og Kolding Handelskole er af den tyske mediefond Bertelsmann betegnet som nogle af verdens bedste erhvervsskoler. De har i følge fonden

fundet innovative og eksemplariske løsninger på centrale og eksemplariske problemer, løsninger som tyskerne kan kopiere og dermed forbedre deres eget system. I år var hovedvægten bl.a. lagt på de bedste måder til løsning af problemer i erhvervsuddannelserne. (JV)

Bommerlunderen kradsler

22. september: Flensborg skal ikke mere være stedet, hvor der destilleres rom, brændevin og andre gode sager. Firmaet Hermann G. Dethleffsens efterfølger lukker sin fabrik i Flensborg, efter at den i fjor blev solgt til Berentzen-koncernen i Haselünne i Niedersachsen. Produktionen af Bommerlunder-snaps, Hansen Præsident og øvrige rommærker forlægges herefter sydpå. Det har den danske byrådsgruppe i Flensborg offentligt beklaget med henvisning til, at en i forvejen svag region endnu engang rammes af sparekrav og krav om højere effektivitet. (FIA.)

24. september: Danmark har (endnu) en enkelt hallig, dvs. en uinddiget ø i Vadehavet, tilbage. Den hedder Jordsand og er snart en saga blot. Øen har hidtil været rasteplads for særligt sølvmågen, men af Jordsand er der nu kun 2,3 ha tilbage. Det er ikke meget i betragtning af, at øen på et gammelt kort fra 1649 angives at være skrumpet fra angiveligt 2.000 ha i 1231 til 640 ha. Nu er det ved at være slut, udtaler vildtkonsulent J. Ebdrup fra Natur- og Skovstyrelsen. Nedrammede kystsikringspæle har ikke hjulpet. Snart vil restøen være ædt helt op af bølgerne. Nedbrydningen skyldes ifølge Ebdrup, at sandbanker, render og løb hele tiden ændrer sig som følge af tidevandet. Det har formentlig heller ikke hjulpet, at der er bygget dæmning til Rømø og den tyske ø Sild. (Jyllp.)

Marcus Lauesen mindes

I 1931 udsendte løjtingeren Marcus Lauesen (1907-75) et brag af en slesvigsk roman: »Og nu venter vi på skib«. Det er et epos

om en dansk-tysk epoke, den slesvig-holstenske guldalder for Aabenraa-rederne i storhed og fald. Skibet, man venter på, kommer ikke. Det er et værk med slesvigsk gods, skrev en anmelder. Lauesen vendte i senere romaner tilbage til emner og personer fra Løjt, som han havde studeret nøje. Nu har hans børn oprettet et legat til minde om deres far. Legatet skal gives til »uddeling af legatportioner til forfattere og måske andre kunstnere og gerne med relationer til Sønderjylland«. Marcus Lauesens Mindelegat er til dels finansieret af salget af forfatterens fødehjem i Løjt Kirkeby. (Jyllp. + EB.)

Ny leder af de danske skoler i Sydslesvig

25. september: Blandt 13 ansøgere har bestyrelsen for Dansk Skole i Sydslesvig valgt skolekonsulent Andres Molt Ipsen, Hareslev, til ny skoledirektør efter den mangeårige chef, Hans Andresen, der går af på grund af alder. Ipsen er 46 år, søn af skoleinspektør Molt Ipsen, Skodborg, og dimitteret fra Kolding Seminarium. Siden 1996 har han været tilknyttet det danske skolevæsen som konsulent med ledelsesopgaver i centralforvaltningen i Flensborg.

I hele Sydslesvig er der 49 danske skoler med i alt 5.800 elever, hvortil kommer 58 børnehaver med ca. 2.000 børn. Personalet består af omkring 1.000 ansatte, heraf 600 lærere og 120 børnehavepædagoger. (JV)

Blandt en snes ansøgere er friseren Thede Boysen valgt som ny leder af den grænseoverskridende Region Sønderjylland/Slesvigs regionskontor i Bov. Boysen afløser Inga Haase, der er ansat ved Købmandsskolen i Aabenraa. (JV)

Forkortelser:

FIA. Flensborg Avis

Jllp. Jyllands Posten

JV JydskeVestkysten

No. Nordschleswiger

RB. Ritzaus Bureau

EB Forfatterens kommentar

Det sker – på nordslesvigske museer

Skibsbygningskunst på Aabenraa Museum

Uanset vurderingens størrelse er det lige nervepirrende, hver gang et museum ruster sig til et vigtigt auktion-køb. Forberedelserne er de samme, der skal søges midler udefra, og begrundelserne skal formuleres i hast og så overbevisende som muligt. Imødekommes ansøgningerne hos de hurtigstarbejdende udvalg hos Statens Museumsnævn og hos lokale fonde, kommer spændingen ved selve auktionen, for budet kan jo altid overgå af en Liebhaber med en større pose penge.

Hele det spil gennemgik Aabenraa Museum i to uger op til en auktion i Vejle, den 1. oktober. Heldigvis lykkedes det at erhverve bl.a. konstruktions-tegningen til et klipperskib, der repræsenterer noget nær toppunktet i byens skibsbyggeri. Tegningen er til »Clipper Skibet Calcutta« bygget 1854-55 på Jørgen Bruhns værft på Kalvø.

Den er ved siden af en skibstegning af clipperen »Cimber«, der befinder sig på et amerikansk museum, den eneste kendte tegning fra det værft, der ved skibenes teknik og størrelse udgjorde kulminationen af byens blomstrende skibsbyggeri. Fra 1851 og til Jørgen Bruhns død i 1858 konstrueredes i alt fire af landets største og bedst sejlene fuldriggere her. Jørgen Bruhn havde allerede tidligt i 1820'erne været den drivende kraft i udviklingen af Aabenraas skibsbyggeri. Derved kom byen til at gå foran ved overgangen fra byggeri på klamp til skibsbygning be-

regnet efter tegning. De teknologiske landvindinger blev gjort ca. 10-15 år tidligere end i andre købstæder, og Aabenraa blev provinsens vigtigste lærested for konstruktører og skibsbyggere. Kronen på Jørgen Bruhns værk var anlæggelsen af eget værft på Kalvø.

Historien herom udgør et højdepunkt i museets samlinger og formidling. Ydermere sættes beretningen om clipperen Calcutta i relief af, at skibet forliste nær Læsø på sin jomfrusejls. Tilfældet bevirkede - som en ren undtagelse - at flere originale stykker fra dette aabenraaskib er havnet på museet: En skibsklokke i bronze, en mahognisofa og en gallionsfigur i form af en drabelig inder. Alt i alt samles trådene i dette typeeksempel på dramatisk fortællende vis, og alene derved er skibstegningen et ønskestykke.

Dertil kommer, at tegningen belyser en interessant overgangsform. Både stævn og hæk er gammeldags, og det er kun skibets længde og de skarpe linier i bunden, »vandlinierne«, der giver clipperformen og hurtigheden. Gallionsfiguren har siddet på et »skæg«, der svarer til et bredt bræt påhæftet stævnen. Det tilnærmer sig ganske vist formen på en ægte clipper, men der er en ironisk afstand til eftertidens lovord om, at »Calcutta« var bygget efter den berømte amerikanske clipper »Sovereign of the Seas«.

Den dokumentariske værdi af den smukke konstruktionstegning er uomtvistelig. Som original får den yderme-

- Tønder Museum**
 Indtil 28. feb.: Sølvsmykker og dragttilbehør fra Vestslesvig.
 Indtil 28. feb.: Kniplingsarbejder og -redskaber
 (gaver til Tønder Museum 1997-98).
 Indtil 31. dec.: Slesvig-Holstensk lertøj.
- Sønderjyllands Kunstmuseum**
 Indtil 2. jan.: Merete Barker »Spejlinger«. Monumentale arbejder i 1990'erne.
 Malerier, sandslotte, diasserie og fotoplancher.
- Drøhses Hus, Tønder**
 indtil 31. dec.: Kniplingsudstillinger samt Varme i Boligen.
 Jernovens udvikling 1450-1900.
- Aabenraa Museum**
 Indtil 10. nov.: Ure fra Schweiz og Sønderjylland.
 28. nov. - 31. dec.: Oldemors Juletræ med temaet »Kimer i klokker«.
- Jacob Michelsens Gård**
 4. - 5. dec.: Bageweekend med julehygge og gnavspil.
- Kunstmuseet Brundlund Slot**
 5. nov. - 28. feb.: Nyophængning af værker fra museets egen samling.
- Midtsønderjyllands Museum**
 Indtil 21. nov.: Maleriudstilling af kunstneren Frank Abrahamsson.
 7. nov. kl. 19: Foredragsaften med Palle Gravesen. Tilmelding nødvendig.
 28. nov.: Adventskoncert i samarbejde med foreningen Norden
 og Gram bibliotek.
 6. dec. - 21. dec.: Julestue. Julehygge på slottet.
 13. dec.: Luciaoptog med Børnekoret.
- Haderslev Museum**
 Indtil 27. feb.: Adel og præster, borgere og bønder.
 Nordslesvigs middelalder belyst af arkæologiske fund.

re en særlig formidlingsværdi, der ikke kan erstattes af hverken bekostelige farvefotografier eller en fotokopi. For Aabenraa Museum, der i adskillige år har bestræbt sig på at skaffe ressourcer til at forny præsentationen af sine fremragende søfartssamlinger, er teg-

ningen et essentielt tilskud. Det er især skibsbyggeriet, den kunst det var at bygge konkurrencedygtige langfarere, der trænger til en dybere og bredere formidling.

Birgitte Kragh



Borderline

Motown: Borderline. CD fra Lundgård Music-production, Vejen. CSCD 4512.2. Udgivet 1998. Tekst og musik: Helge Thyssen Jørgensen. Arrangementer: Heine Schulze. Tlf. 74 72 45 46. Pris: 125 kr.

Har man hang til en blanding af country, blues og vestsønderjysk dialektsang er denne CD et must! CD'en rummer 13 numre, alle på sønderjysk, akkompagneret af keyboard, guitar, trommer og bas. Forsangeren, Sarah Schulze, der på omslaget optræder til hest iført »folkevisekappe«, ridende langs digerne!, har en god og naturlig stemme, der passer til denne blanding af sønderjysk Niels Hausgaard-stil og truckermusik.

Mange af teksterne handler om et tabt barndoms/ungdomsunivers, »Sinde Dres« og »Santana« - om pigen, der »it vild se sit liv fosvind i os fra et bakspejl i en Cortina«. Men CD-en rummer også strejf af sønderjysk historie. En af sangene refererer til Treårskrigen og kampen om Frederikstad, en anden er sangen om »den siest genderm«. Symbolerne er også med, på selve CD-ens overside springer de to slesvigske løver!

Sangene rummer ironisk distance (sangen om »Turbo Kaj ve æ pølsevuen«), og lokalkolorit/lokale stednavne fra Vesteregnet er der masser af, »Tej en tue ue te Hæwe - hvo ålting er sjæwe.«

På CD-ens omslag skriver tekstforfatteren Helge Thyssen Jørgensen: »Hverken unne præjsisk eller dansk regimente ha det væt særle trendy å tryk sæ ue å synnejysk«. CD-en er måske heller ikke så trendy, men titlen Borderline er i hvert fald velvalgt - en spøjs CD på grænsen mellem hjemstavnsnostalgia og soft truckersound.

Elsemarie Dam-Jensen

»I skal ikke blive glemt«

Anders Bjørnvad: 1940-1945. Odense Universitetsforlag 1999. 526 sider, rigt illustreret med farvebilleder. Pris: 350 kr.

Denne bog er en udgivelse, der bør høste stor anerkendelse. Den er resultat af et stort, grundigt registreringsarbejde, der har omfattet monumenter, mindesten, gravsten og mindelunde i alle kommuner i hele landet. Krigens monumenter er vidt forskellige og spænder fra mindstenen for drabet på Kaj Munk over 4. maj kollegierne til Ehrenhain på Knivsbjerg. Den største monumentgruppe udgøres af mindesten for faldne modstandsfolk.

Anders Bjørnvad har registreret 1265 monumenter, rejst til minde om begivenheder i forbindelse med besættelsen og befrielsen. Desuden er

der 840 fredede grave for danske statsborgere. Dette betyder, at der er cirka 2.100 danske monumenter for Anden Verdenskrig. Hertil kommer yderligere omkring 26.500 grave for ikke-danske statsborgere, hvoraf de tyske grave udgør cirka 25.000. Rejsning af de 1265 danske monumenter er sket over en periode på 55 år fra 1940 til 1995, med tyngdepunkt i det første tiår efter krigen og ved 40- og 50-års jubilæerne. I dag er der kun 18 kommuner over hele landet, hvor der ikke er rejst mindesten for begivenheder i besættelsesårene. I Sønderjyllands amt er der monumenter i alle kommuner, og det første monument i hele Danmark må være den mindesten, der rejstes ved Lundtoft for en af de faldne danske soldater. Stenen blev rejst den 16. april 1940, kun syv dage efter besættelsen, og udhugningen af stenen blev foretaget af soldaterkammerater til den faldne, menig K. G. Jørgensen.

Bogen består af to dele, dels en redegørelse på cirka 180 sider for hovedtræk i monumentsættningens historie, dels en registrant på 340 sider, ordnet kommunevis og med talrige gode billeder, hvoraf hovedparten er taget af forfatteren. Takket være tilskud fra en række fonde har bogen fået et smukt og værdigt udstyr, der svarer til indholdet og den ildhu og grundighed, som Bjørnvad og hans hustru har lagt i registreringen og analysen.

Når en læser får så meget, som det er tilfældet i denne publikation, ønsker man ofte endnu mere. Jeg ville blandt andet gerne vide lidt mere om de lokale, faglige og politiske undertoner ved monumentrejsningerne. Forekomsten af disse antyder kun sporadisk af Bjørnvad på side 169. Desuden ville jeg gerne haft et kort med alle 1265 monumenter indsat, så det var muligt at se, hvor de »klumper«, og hvor der er langt imellem dem. Desuden ville det have været nyttigt med en oversigt over monumentrejsningen år for år. Endelig ville det have været rart med mere fyldige billedtekster, blandt andet med navne og datering, under de mange gode fotos af kunstværker. Disse og andre spørgsmål, f.eks. hvilke digtere der er de oftest citerede på mindestene, kan den interesserede læser dog selv finde svar på ved at blade hele registranten igennem.

Bogen er forsynet med et fyldigt noteapparat og mange litteraturhenvisninger, også til artikler i lokale dagblade. Den er udtryk for godt boghåndværk - både i form og indhold - og vil være det uomgængelige udgangspunkt for enhver, der fremover vil beskæftige sig med aspekter af dette emne.

Inge Adriansen

Det gamle Als

Henrik Ussing: »Det gamle Als« 1926. Genudgivet af H. C. Lorenzens forlag 1998. Pris: 195 kr.

Sønderjylland oplever i disse år et sandt boom i lokalhistoriske genudgivelser. De lokalhistoriske årbøger indeholdt således i 1998 en række genoptrykte artikler, og samme år udgav Højeregens lokalhistoriske forening Claus Rolfs »Højer Sogns og Flækkes Historie«. Omtrent samtidig med denne så en anden gammel kending atter dagens lys, nemlig folkemindeforskeren Henrik Ussings »Det gamle Als«, der udkom første gang i 1926. Her holder lighedspunkterne mellem de to bøger også op. Hvor synsvinklen i Rolfs bog er lokalpolitisk, er Henrik Ussings perspektiv kulturhistorisk. Det er også forklaringen på det langt større lokalområde, som Ussing beskriver i sin bog.

Henrik Ussing var som mange andre danske kulturhistorikere i hans samtid i første halvdel af det tyvende århundrede rodfæstet i den materielle folkekultur. Bogen er derfor et forsøg på at beskrive kulturhistorien på Als ved systematisk at beskrive de mange enkelte kulturelementer, som Ussings samtid betragtede som centrale for folkekulturen. Bogen starter med herskabet, hvorefter Ussing skildrer de offentlige institutioner, skolen og kirken, inden han i resten af bogen grundigt beskriver genstande, arbejdsangange, skikke og traditioner som jordens drift, redskaber og husdyr, bægning og brygning, livets højtider, held og uheld, spøgelses, trolddom og overnaturlige væsener for blot at nævne et lille udvalg af bogens mange emner. Dispositionen er ikke tilfældig, men afspejler en mental vandring fra det oplyste til den primitive overtro, fra det væsentlige i tilværelsen til livets mentale afkroge - som forskerne vel at mærke så det.

Udgiveren, H. C. Lorenzen, skriver i forordet om Henrik Ussing, at han udgav »hjemstavnskskildringer«, og der er ingen tvivl om, at bogen har et stort marked hos dem, der gerne vil have den stående på deres reol. Som sådan er initiativet prisværdigt, men vi bliver ikke klogere af at gentage os selv. Man kan derfor håbe, at den store lokalhistoriske interesse i Sønderjylland også vil kaste bøger og undersøgelser af sig, som har deres rod i de lokalhistoriske arkiver i landsdelen og i de mange landvindinger, der er sket inden for den historiske og kulturhistoriske forskning i løbet af de sidste par generationer.

kf

Nationale mindretal i Europa

Jørgen Kühl: *Nationale mindretal ude i Europa. Grænseforeningens Årbog 1999*. Pris: 50 kr.

Med det såkaldte jerntæppes fald i 1989 og Sovjetunionens opløsning to år senere trådte utallige nationale mindretal ud af de totalitære regimers skygger og gjorde krav på anerkendelse. Det har

ført til spændinger og konflikter rundt om i Europa og i flere tilfælde - senest i Kosovo - til blodige krige. Navnlig i betragtning af, at man også fra dansk side de senere år har måttet øge sit internationale militære og humanitære engagement i NATO og FN-regi, skulle man tro, at problemstillingen vedrørende disse mindretalsspørgsmål havde sat sine spor i den dansksprogede litteratur om dette emne. Det er ingenlunde tilfældet, og faktisk findes der stort set intet om nationale mindretal i en mere kortfattet og overskuelig form. Det har Grænseforeningen forsøgt at råde bod på ved at lade ph.d. Jørgen Kühl forfatte en længere artikel med titlen »Nationale mindretal ude i Europa«, som er trykt i foreningens årbog for 1999.

Forfatteren skal roses for en kompetent, overskuelig og letlæselig fremstilling, hvor han udover at give en grundig indføring i definitionen af nationale mindretal - hvilket næsten er umuligt - også beskriver en lang række europæiske minoriteter samt deres historiske baggrund. Som et bud på, hvorledes man bedst løser etniske konflikter, peger Jørgen Kühl på, at den eneste effektive måde at tackle disse problemer på, som kan accepteres af et demokratisk samfund, er at give mindretallene fuld ligeberettigelse samt ret til eget sprog og egen kultur. Samtidig er det vigtigt for mindretallene at forstå, at de også må anerkende de love, som er vedtaget i et demokratisk samfund. De kan ikke blot løsrive sig eller gøre oprør mod regeringen i det land, de lever i, uden om demokratiets spilleregler. Kühl gør dog opmærksom på, at det er en lang og træg proces at løse disse konflikter, men erfaringerne fra det dansk-tyske grænseland vidner om, at det er muligt. Heldigvis gør Kühl ikke særligt meget ud af den såkaldte »slesvigske model« i denne sammenhæng. De dansk-tyske mindretalsspørgsmål er løst af to demokratiske lande, som nu gennem snart et halvt århundrede har haft samme overordnede udenrigspolitiske mål, og som gennem pragmatiske hensigtserklæringer har anerkendt mindretallenes ret til eget sprog, kultur og kontakt med moderlandet. Dertil kommer, at der har været tale om to velhavende industrilande, som har haft råd til at subsidiere deres mindretal med betydelige midler. Jørgen Kühl skriver da også i sin konklusion, at der ikke findes simple modeller, som blot kan overføres til andre konfliktområder, men en række positive eksempler - som netop fra det dansk-tyske grænseland - kan virke inspirerende for konfliktløsning andetsteds.

En kompliment til Grænseforeningen for en god årbog. Den bliver et nyttigt instrument for alle, som interesserer sig for nationale mindretal, og især i undervisningsøjemed vil den gøre god gavn.

Troels Rasmussen



Fiskeri fra Vesteregnen

*Bagsiden
om
forsiden*

Fiskeri er ikke et af Vesteregns mest fremtrædende erhverv i dag. Havneby på Rømø med en snes fiskere er den eneste fiskerihavn med et aktivt fiskeri på især rejer og fladfisk. Blåmuslinger landes især af tyske og hollandske fiskere.

I middelalderen var fiskeriet af et anderledes betydende format. På nordspidsen af Sild er der udgravet rester af et fiskerleje, som dateres til 1200-tallet. I 1300-tallet var der en ganske omfattende fiskehandel, og igennem hele 1400-tallet, var der et betydeligt fiskeri efter sild ved Helgoland, som hvert år tiltrak fiskere fra hele den sydlige nordsøkyst. I 1513 deltog halvandet tusinde fiskere i dette efterårsfiskeri, heraf halvdelen fra hertugdømmet Slesvig. De fleste kom fra Sild, som sendte hele fyrreråde med 280 mand om bord, men også Eidersted, Rømø, Husum og Føhr var vigtige fiskerlejer. Bådene var af beskeden størrelse med seks-otte mands besætning, men sildefiskeriet var uden tvivl af stor økonomisk og social betydning.

I 1520'erne gik fiskeriet hastigt tilbage. Sandsynligvis var silden midlertidigt i aftagende, men når fiskeriet fra Helgoland ikke siden kom i fremgang, må der være en dybere forklaring. Det er nærliggende at forestille sig, at konkurrencen fra de hollandske fiskere blev for stærk. Hollændernes fiskeri i Nordsøen gik hastigt frem på dette tidspunkt, og deres havgående dæksbåde med store drivgarn kan ganske enkelt have overtaget de små garnbådes fiskepladser.

De sønderjyske fiskere havde imidlertid også en anden fiskeplads om foråret ud for Horns Rev. I marts måned drog snesevis af skippere fra Vesteregnen nord på gennem Vadehavet for at slå sig ned i telte ved stranden neden for Ho og Oksby sogne ved Skallingen, nord for Fanø. Her opstod der i 1500-tallet et stort sæsonbetonet fiskerleje, som i vid udstrækning trak fiskere til fra Ballum-egnen og Rømø. De slesvigske både var blandt de mind-

ste i selskabet, idet de ankom med deres Helgolands-garnbåde, mens de lokale fiskere fra især Fanø drev fiskeriet med egentlige skibe med tolv mands besætning. Vesteregnsfolkene kom især efter skaller, små fladfisk, der kunne fiskes tæt på land, mens fannikerne gik længere ud efter torsk. Vesteregns fiskere var blandt de første til at trække sig ud af fiskeriet i begyndelsen af 1600-årene. Årsagen var vistnok, at fiskepriserne ikke steg med samme hast som landbrugsprodukterne. Det gav en tilskyndelse for mange skippere til at slå sig på landbruget hele året igennem.

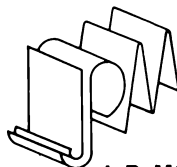
Selv om Vesteregnen efter denne tid ikke længere havde noget betydeligt fiskeri, ved vi, at skallerfiskeriet fortsatte helt op i 1800-tallet med faste bundgarn i Vadehavet. Fiskeri på østers blev også drevet langt op i tiden i farvandet mellem Sild og Rømø. Fiskeriet dannede sikkert erfaringsgrundlag for de Rømøfolk, der gennem 16-1700-tallet kom til at tage del i hvalfiskeriet i de arktiske farvande.

Først i begyndelsen af 1900-tallet så det ud til, at Vesteregns maritime fortid var ved at gå helt i glemmebogen, efterhånden som landbruget gik frem og tilbød bedre levedmuligheder end fiskeriet. Det blev anlæggelsen af statshavnen og kort efter opdagelsen af den lille sandreje, der i slutningen af 1960'erne igen skulle få nogle Rømøboer til at vende blikket mod havet. Den grå sand- eller hestereje spises ikke i Danmark, men syd for grænsen regnes den for en delikatesse. Fiskerne fandt, at de kunne drive fiskeriet i vejret med små både. Det blev grundlaget for Havnebys fremgang. Siden blev muslingefiskeriet det vigtigste fangstgrundlag for den nye havn, indtil overfiskning i 1984 gjorde det nødvendigt at indføre licenser for at begrænse fangsterne. I dag er det hollandske fabrikker, der aftager rejer og muslingefangsten. Ligesom i middelalderen er kontakten mellem Vesteregnen og Holland på godt og ondt intakt.

Poul Holm

TRYKKERGAARDEN

HUMLEHAVEN · SKIBBROGADE 5 · 6200 AABENRAA · 74 62 63 66



J. P. MØLLER
BOGBINDERI A/S
CHRISTIANSFELDVEJ 70
DK-6100 HADERSLEV
TELEFON 74 52 13 61

WINDS
BOGTRYKKERI A/S

Gravene 12 . 6100 Haderslev . Tlf. 7452 2231



Apotekergade 4 · Haderslev
Tlf. 74 52 27 03

BOGHANDEL

ENGEL
STÆRKT SOM BARE...



NCC RASMUSSEN & SCHIØTZ

NCC Rasmussen & Schiøtz Byg A/S
Elvej 2 A – 6000 Kolding
Telefon 79 31 66 00 · Fax 79 31 66 66

P.J.SCHMIDT A/S
VOJENS

SYDBANK

Fuglsang
*Den ka'
vi li' ...*

cb carl c. biehl
6300 Graasten 6200 Aabenraa
Tlf. 74 65 10 16 Tlf. 74 62 35 26

**Thomsens
Boghandel**



STORT UDVALG I HÅNDBØGER

Storetorv 2 . 6200 Aabenraa . Tlf.: 74 62 37 20 / 74 62 22 29





POSTADRESSERET BLAD - ODENSE

••• Aktiv i grænselandet •••

Folkeafstemningen i 1920 delte Sønderjylland ved Skelbækken. To nationale mindretal opstod, og anerkendelse af disse er en vigtig forudsætning for et godt samarbejde på tværs af landegrænsen.

Der hersker gode forhold mellem mindretals- og flertalsbefolkning, - men stadig er der forskel på dansk og tysk. Ca. 50.000 sydslesvigere ønsker at leve som danske i det tyske samfund. En af forudsætningerne for et aktivt dansk kulturelt og folkeligt liv i Sydslesvig er støtten fra Danmark. Den giver midler til drift af danske børnehaver og skoler - ungdoms- og kirkeligt arbejde - biblioteker og meget mere.



Den danske stat og Grænseforeningen yder og formidler denne støtte. En stor medlemsskare i Grænseforeningen er det folkelige grundlag for, at dette fortsat kan ske.

**Bliv medlem
af GRÆNSE-
FORENINGEN**

»Det er Grænseforeningens formål at virke til støtte for danskheden i grænselandet - særligt syd for grænsen, samt at styrke og udbrede kendskabet til grænselandets forhold«

Protector:

Hans Kongelige Højhed Prins Joachim

Årskontingentet varierer i lokalforeningerne omkring 100,- kr. For dette beløb får du fire gange om året bladet »GRÆNSEN«, - Grænseforeningens smukke årbog samt indflydelse på det lokale arbejde i din egen kreds.

Ring eller skriv efter Grænseforeningens brochure: Postboks 1530, Peder Skrams Gade 5, 1020 Kbh. K. Tlf. 33 11 30 63 eller hos den lokale formand.

Tønder Amt

Svend Kristiansen
Østerbyvej 32
6280 Højer
tlf. 74 78 32 15

Haderslev Vesteramt

Sigrid Andersen
Rangstrupvej 20
6534 Agerskov
tlf. 74 83 31 56

Haderslev Østeramt

Lisbet Skau
Hasselvej 4
Hammelev
6500 Vojens
tlf. 74 50 79 22

Sønderborg Amt

Marie Hess
Frydenlundvej 5
6430 Nordborg
tlf. 74 45 61 91

Aabenraa Amt

Ove Nissen
Dalsmark 3
6300 Gråsten
tlf. 74 65 07 45

