



Dette værk er downloadet fra Danskernes Historie Online

Danskernes Historie Online er Danmarks største digitaliseringsprojekt af litteratur inden for emner som personalhistorie, lokalhistorie og slægtsforskning. Biblioteket hører under den almennyttige forening Danske Slægtsforskere. Vi bevarer vores fælles kulturarv, digitaliserer den og stiller den til rådighed for alle interesserede.

Støt Danskernes Historie Online - Bliv sponsor

Som sponsor i biblioteket opnår du en række fordele. Læs mere om fordele og sponsorat her: <https://slaegtsbibliotek.dk/sponsorat>

Ophavsret

Biblioteket indeholder værker både med og uden ophavsret. For værker, som er omfattet af ophavsret, må PDF-filen kun benyttes til personligt brug.

Links

Slægtsforskernes Bibliotek: <https://slaegtsbibliotek.dk>

Danske Slægtsforskere: <https://slaegt.dk>

SØNDERJYSK MÅNEDSSKRIFT



NUMMER 4
APRIL

2000

Sønderjysk Månedsskrift

Udgivet af
Historisk
Samfund
for Sønderjylland



Abonnementspris
150 kr. årligt incl. moms
og forsendelse.

Enkeltnumre 20 kr. pr. stk.

Farvelagte eller udvidede
enkeltnumre 30 kr. pr. stk.

Ekspedition:
Haderslevvej 45
6200 Aabenraa
tlf. 74 62 46 83.

Kontortid ma.-to. kl. 9-14.

Redaktion:
Kim Furdal (ansv.)
Institut for
Sønderjysk Lokalhistorie
6200 Aabenraa

Lennart Madsen
Haderslev Museum
6100 Haderslev

Carsten Porskrog Rasmussen
Rodekær 1
6200 Aabenraa

© Sønderjysk Månedsskrift
og forfatterne

Sats/montage: Aabenraa Fotosats ApS
Tryk: Winds Bogtrykkeri A/S,
Haderslev

I dette nummer:



Sønderjylland år 0-2000: III
Baggrunden for Ribesprivilegiet fra 1460..... 75
I serien af artikler om vigtige begivenheder i Sønderjyllands historie er vi nu nået frem til Ribesprivilegiet fra 1460. Lektor, dr.phil. Bjørn Poulsen, Århus Universitet, fortæller om baggrunden for Ribesprivilegiet.

Natur og forskning i Draved Skov i fortid, nutid og fremtid..... 81

Ved årtusindskiftet blev Draved Skov overladt til sig selv. I den anledning fortæller Peter Friis Møller, afd. for Miljø og Klimaudvikling, Danmarks og Grønlands Geologiske Undersøgelse om særegne skov.

Kulturminder fra Draved Skov og Kongens Mose 94

Draved Skov rummer en række spændende, kulturhistoriske minder. Frede Gotthardsen, Løgumkloster, tager læseren på en kulturhistorisk vandring gennem skoven.

Den forstærkede Dybbølfortælling - en kommentar .. 107

Den 14. februar afholdt Historisk Samfund for Sønderjylland et offentligt møde på Sønderborg Bibliotek om planerne for en udvidelse af Historiecenter Dybbøl Banke. Sønderjysk Månedsskrift bringer her to af indlæggene fra mødet. Først indlægget fra landsarkivar Hans Schultz Hansen, der bringes lettere redigeret.

Den forstærkede Dybbølfortælling - en kommentar .. 112

Sønderjysk Månedsskrift bringer Museumsleder H.E. Sørensen indlæg på det offentlige møde den 14. februar arrangeret af Historisk Samfund for Sønderjylland.

Det sker - på de nordslesvigske museer 116

Bognyt 118

Bagsiden om forsiden 120

Draved skov gav lokalbefolkningen andet end træ, og befolkningen forstod tidligt at udnytte tørvene fra mosen til brændsel. Museumsinspektør Falk Mikkelsen, Give-Egnens Museum, tegner et billede af tørvegravningsens kulturhistorie.

Forsidebillede:

Tørvestrygning. Der kunne være 30 tørv i formen. Trillebøven blev stillet på højkant ved tørrepladsen, og så blev formen langsomt vipet på plads i rækken. Foto: E. Laugesen/Institut for Sønderjysk Lokalhistorie.

Sønderjylland år 0-2000: III

Baggrunden for Ribeprivilegiet fra 1460

Af BJØRN POULSEN

I serien af artikler om vigtige begivenheder i Sønderjyllands historie er vi nået frem til Ribeprivilegiet fra 1460, der ikke alene fik en vigtig betydning for hertugdømmernes historie, men også spillede en central rolle i den nationale kamp fra 1800-tallets midte. Lektor, dr.phil. Bjørn Poulsen, Århus Universitet, fortæller om baggrunden for Ribeprivilegiet.

Den 2. marts 1460 trådte Slesvigs bisp Claus Wulf ud fra rådhuset i Ribe og forkyndte med høj røst fra dets trappe sit budskab, at det slesvig-holstenske »råd har valgt den nådige herre konge Christian af Danmark til hertug af Slesvig og greve af Holsten«. Et tilfælde havde ført til denne begivenhed. Et tilfælde gjorde, at det danske kongerige blev forenet i en personalunion med hertugdømmet Slesvig og grevskabet Holsten.

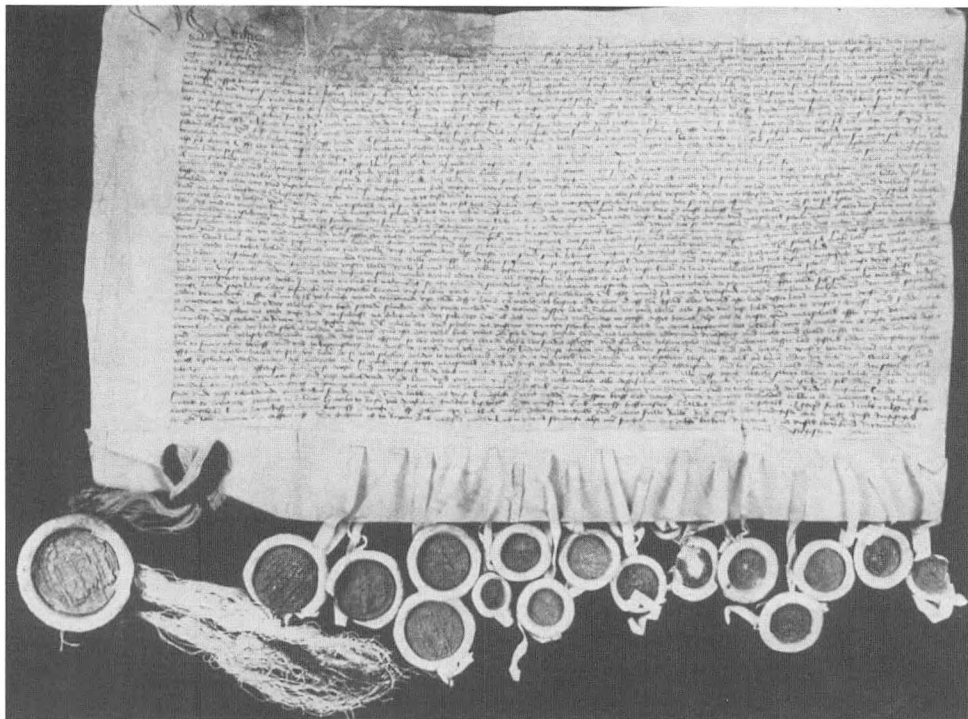
Man kan spørge sig, hvad der var sket, hvis begivenhederne var faldet anderledes ud. »Kontrafaktiske« spørgsmål af den slags var før »forbudt« for historikere, men er nu blevet legitime. De er svære at give underbyggede svar på, og her skal det kun siges, at Slesvigs eller Sønderjyllands tilknytning til kongeriget havde været langt mere uklar, hvis ikke 1460-foreningen havde fundet sted. Man kunne muligvis i så fald forestille sig, at det lille fyrstedømme Slesvig-Holsten var vokset sammen til en fasttømret enhed under en tysk fyrste, og at den nordlige dels traditionelle tilknytning til Danmark var gået i glemmebogen. Jeg skal nu lade den hypotetiske udviklingslinje hvile og

blot pege på, at de mulige konsekvenser af en anden udvikling viser, at begivenhederne i 1460 er af stor betydning også for den nutidige situation.

Inden for historikerens traditionelle arbejdsfelt ligger studier af den politiske udvikling, og på den baggrund kan det ikke undre, at begivenhederne i 1460 har tiltrukket sig stor interesse fra historikere i de sidste par århundreder. Unionen i 1460 besegledes med det såkaldte »Ribeprivilegium«, der indeholder den berømte sætning: »*dat se bliven ewich tosamende ungdelt*« - de, nemlig Slesvig og Holsten, skal blive sammen for evig og udelt. Det var ord, der brugtes som våben i 1800-tallets nationale strid og fremefter, og som historikere derfor også blev nødt til at forholde sig til. Centrale bidrag til debatten om, hvad der skete i 1460, finder man bl.a. i en skarpsindig artikel, som en af Danmarks største historikere, Erik Arup, publicerede i 1902-04, samt i det festskrift, hvori det slesvig-holstenske ridderskab i 1960 fejrede 500-året for Ribeprivilegiet. Ud fra denne eksisterende historiske forskning kan man komme ganske langt i spørgsmålet om baggrunden for foreningen i 1460.

Hvem valgte?

Slesvig og Holsten var fra 1433 blevet regeret alene af Adolf VIII. Hans magt kunne ikke rokkes og blev endnu stærkere, da den danske konge i 1440 forlennede ham med hertugdømmet Slesvig som arvelen. Adolf VIII arbejdede klart for en fastere forbindelse mellem sine to



Ribeoverenskomsten af 5. marts 1460 med 18 vedhæftede sigiller. Originalen findes i ridderskabets arkiv på Schleswig-Holsteinisches Landesarchiv på Gottorp.

lande. Han forstod at spille de forskellige samfundsgrupper ud mod hinanden, og skønt adelen blev hans faste allierede, havde han også gode relationer til borgere og bønder. Adolf VIII skabte i Slesvig en privilegeret gruppe af »fribønder«, undtaget for tjeneste og med særlige rettigheder, og begrænsede kun forsigtigt de nordfrisiske områders udstrakte selvstyre. Byer og landdistrikter begyndte at opleve ny vækst efter den krise, der havde ramt landet fra midten af 1300-tallet og fremefter. En relativt harmonisk tilstand tegnede sig.

Adolf VIII forblev imidlertid barnløs. Da han afgik ved døden den 4. december 1459, fik det råd af adelige, som han havde støttet sin regering på, en ledende plads i landet. Borgere og bønder var for

svage til at gøre sig gældende, kun de adelige kunne sikre sig indflydelse. At befolkningsgrupper i samfundet får magt i forhold til fyrsten, kender man fra alle tider, men organer, hvori en stand er repræsenteret ved udvalgte medlemmer, er et fænomen, der opstod i middelalderen. I Danmark dannedes det adelige Danehof i 1200-tallet, og rigsrådets store tid strækker sig fra 1400-tallet frem til enevældens indførelse i 1660. I Holsten blev det holstenske ridderskab fra 1300-tallet repræsenteret af et råd omkring fyrsten, og under Adolf VIII groede et egentligt slesvig-holstensk råd frem. Som det er blevet sagt, er det imidlertid først i 1460, at en »dualistisk stat« bryder igennem i Slesvig og Holsten. Man kan overveje, om det skete efter nordisk forbille-

de. Fra da af og gennem de følgende århundreder stod landenes herre i al fald over for stænderne, der først og fremmest repræsenterede ridderskabet.

Rådet indledte straks efter Adolfs død overvejelser om efterfølgeren. Der opstod straks det problem, at to kandidater meldte sig. Det bedste arvekrav på Holsten havde grev Otto III af Schauenburg-Pinneberg, mens den danske kong Christian I ud fra Danmarks gamle lensret til hertugdømmet Slesvig kunne gøre gode krav herpå. En mindre komplikation i sammenligning hermed var det, at Christian I's to brødre, Moritz og Gerhard, krævede arv. Allerede den 22. januar 1460 mødtes rådet i Rendsburg med Otto III, der forelagde sine krav. Den 11. februar fulgte et møde, hvor Gerhard repræsenterede den danske konge, og Otto III's interesser blev varetaget af hans søn. Intet blev officielt lovet nogen af parterne, men meget tyder på, at der blev holdt hemmelige sammenkomster under det sidstnævnte møde, hvor danskerne og slesvig-holstenerne blev enige om det videre forløb.

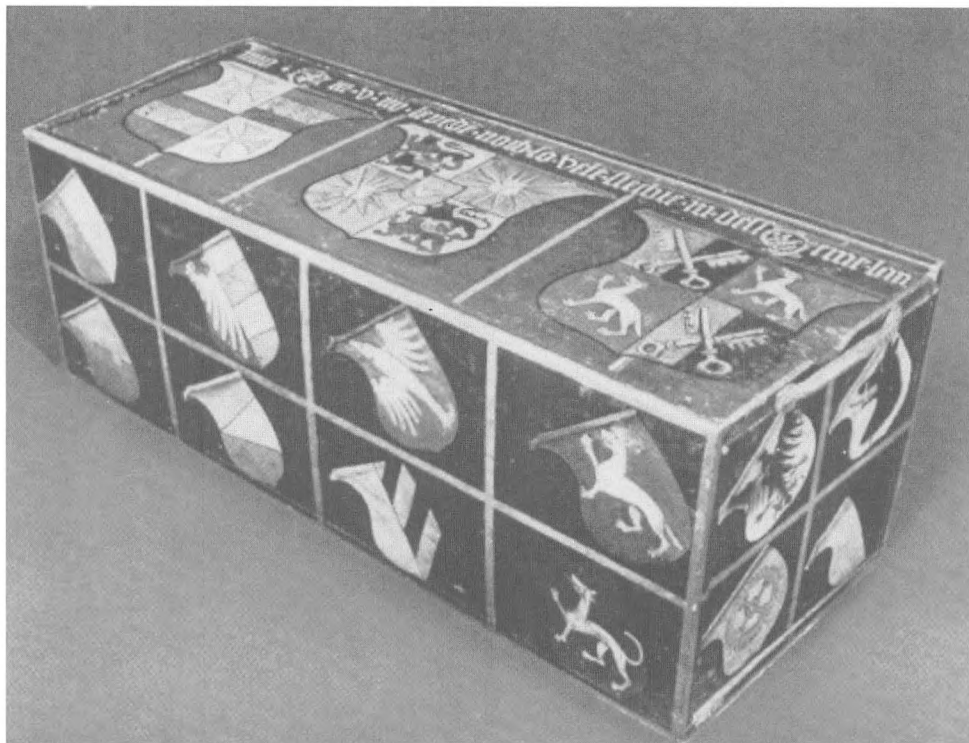
Ellers havde man ikke straks efter, at rådet den 2. marts mødtes med den danske konge i Ribe, kunnet proklamere Christian som ny regent i Slesvig og Holsten. Så havde man næppe heller allerede den 5. marts haft Ribebrevet færdigt. Det besegledes af den danske konge og 16 danske rigsråder. Den slesvig-holstenske modpart var derimod kun repræsenteret ved et enkelt segl, nemlig Johann Rantzaus, men ud fra undersøgelser af breve, udstedt på dagen, kan det konkluderes, at de slesvig-holstenske forhandlere var biskoppen af Slesvig samt 16 adelige af familierne von der Wisch, Breide, von Ahlefeldt, von Qualen, Split, Pogwisch, Schinkel, Buchwaldt, Wahlstorp og Reventlow. De var, hvad man kan kalde en klan af højadelige adelsmænd, rige og i stor udstræk-

ning i familie med hinanden. Alene slægten von Ahlefeldt var repræsenteret med fire medlemmer. Oprindeligt kom de alle fra Holsten, men i 1460 var de for en stor dels vedkommende bosiddende i Slesvig.

Fred for enhver pris

Disse 17 mænd underskrev Ribeprivilegiet på rådets og hele ridderskabets vegne, fordi de ønskede at sikre fred. Gennem 1300-tallet og frem i 1400-tallets første tre årtier havde der raset voldsomme kampe mellem den danske konge og holstenerne om besiddelsen af hertugdømmet. Fred mellem kongeriget Danmark og de holstenske grever blev skabt ved et møde i Horsens i 1432 og endelig fundet i fredsslutningen af 1435. Det var med krigen i erindring, at Adolf VIII og hans råder i 1448 havde fået Christian I til at bekræfte den gamle håndfæstningsbestemmelse fra 1326 om, at hertugdømmet aldrig måtte forenes med kongeriget Danmark. I brevet fra 1448, skrevet i Haderslev, hedder det, at fortiden havde bragt »jammerlige og fordærvelige mord, røveri og brand i åben krig til vands og til lands«. Baggrunden for 1448-løftet var, at Christian, som Adolf ellers oprindeligt havde tiltænkt sin trone efter sin død, blev dansk konge. Adolf ønskede da at undgå problemer med naboen mod nord. I de følgende år vendte situationen, og meget tyder på, at Adolf VIII selv i årene før sin død begyndte at forberede Christian I's kandidatur som sin efterfølger. At rådet faktisk i 1460 tog Christian til landsfyrste var imidlertid umiddelbart motiveret ved fredsønsker.

En velinformeret lybsk krønike fortæller, at der var to partier inden for de adelige vælgere. Hovedparten af dem, særlig slesvigerne, ønskede at vælge Christian, fordi de var bange for, at han og hans brødre skulle besætte land og



Ridderskabets privilegielade fra 1504, hvor ridderskabet opbevarede sine statsretslige dokumenter. Privilegieladen kan ses på Schleswig-Holsteinisches Landesmuseum på Gottorp.

borge. Mindretallet, navnlig holstenere, frygtede det samme fra pinnebergerne. Realpolitisk var der ingen tvivl om, at flertallet holdt på den rigtige hest: Christian I stod som overherre for en nordisk union, pinnebergerne var et lille fattigt fyrstehus.

I Ribebrevet træder det klart frem, at kongen skal garantere freden. Han skal sikre alle landets indbyggere, ridderskabet, byerne, købmænd og vandrende folk, fred og beskyttelse. Ydre krig kan kun indledes efter rådets billigelse, og adelige må ikke berøve eller brandskatte hinandens bønder. Lybækkernes privilegier skal genbekræftes, så der ikke udbræder krig med dem.

Borge og len

Freden var en vigtig faktor i valget af ny herre, men de adelige vælgeres indtægtsgrundlag blev også afgørende for deres beslutning. Og fred og et samlet Slesvig-Holsten var naturligvis en forudsætning for, at de kunne udnytte deres godsindtægter. Derfor indførtes sætningen »for evigt sammen udelt« i 1460-privilegiet. Med det sidste ord prøvede råderne - forgæves - at sikre landene mod de arvedelinger, der var udbredte i tiden, og som skulle blive så karakteristiske for de kommende århundreders slesvig-holstenske historie.

I 1460-brevet ser man rådet sikre sig, at landets betydelige embeder som drost,

marsk og lensmand for fremtiden skulle besættes med indfødte adelige. Ved kongens død skulle landets slotte også overgå til rådet, indtil en ny konge var valgt.

Dette forhold styrkede ridderskabet yderligere ved en tillægserklæring til Ribebrevet, den såkaldte »Tapfere Verbesserung«, dvs. vigtige forbedring, fra



CHRISTIAN DER ERSTE KÖNIG ZV DENNEMARCKEN SCHWEDEN VND NORWEGEN HERTZOG ZV SCHLESWIG HOLSTEIN · K · FRIDERICHS DES ERSTEN VATER ·
DORTHEA GEBORN ZV BRANDEN BVRGK VND KÖNIG CHRISTOFFERS VON BEYREN GELASSENE WIT FRAW · K · FRIDERICHS · MOTTER ·

Kong Christian I og dronning Dorothea. Maleri stammer fra første halvdel af det 16. århundrede. Billedet findes på Det nationalhistoriske Museum på Frederiksborg.

4. april 1460. Heri blev det bl.a. forbudt kongen at afsætte eller udnævne drost, marsk og lensmænd uden rådets godkendelse.

Besiddelsen af slotte og administrative områder står klart i centrum for brevene. Med rødder i 1300-tallet var der i 1400-tallet i Slesvig og Holsten opstået et system af len eller amter bestyret ud fra slotte eller borge. De blev hovedhjørnesten i landets administration, og besiddelsen af dem var ensbetydende med landets politiske magt. En lensmand var ansvarlig for alle former for lov, ret og administration i sit område. Hvis man ser på, hvem der valgte kong Christian i 1460, viser det sig, at det var lensmænd. Samtlige len i Slesvig var repræsenteret i vælgernes skare - Haderslev med Tørring, Tønder, Flensborg, Gottorp og bispens Svavsted.

Yderligere bliver det klart, at de fleste af vælgerne besad deres len som pantelen. De havde lånt Adolf VIII penge og havde som sikkerhed fået deres len. Ved valget af Christian sikrede de sig, at deres investering i magten ikke blev tabt. Ribebrevet fastlægger, at Christian overtager al Adolfs gæld. Formentlig vidste de, at de snart skulle få yderligere adgang til pantelen.

For at sikre sig Slesvig og Holsten måtte kong Christian nemlig udkøbe de øvrige arvekrav. I alt måtte kongen i 1460 love den enorme sum af 123.000 gylden til sine brødre Gerhard og Moritz samt til pinnebergerne. De skulle afdrages i løbet af 15 år, men det kunne kongen ikke. De adelige vælgere havde været kloge nok til at begrænse kongens ret til skatteudskrivning i Ribeprivilegiet, og de få ikke-pantsatte len gav ikke kongen til andet end hofholdet. Allerede da første rate af de skyldige summer forfaldt i november 1460, måtte kongen tage lån hos adelige i rådets skare. Disse lån voksede og voksede i de følgende år.

I 1465 skyldte kongen de slesvig-holstenske adelige råder 110.560 mark. For disse lån blev der løbende pantsat len og andet gods. Indtægterne fra det len, som de adelige kreditorer tog i brug, blev deres renter. Pantebesiddelsen gav dem desuden magt og tillod dem at udbygge deres egne godser. De slesvig-holstenske råder havde en klar interesse i at besidde så mange pantelen som muligt - og så længe som muligt. På denne måde købte de sig som enkeltmænd og gruppe til andel i magten. Først gradvist op imod år 1500 og senere ændrede denne situation sig, da landsherren fik indløst lenene og opnåede mulighed for selv at styre sine lande.

Lybækkerne var stærkt imod kong Christians valg til herre over Slesvig og Holsten. Det ville føre til, at den ubehagelige nordiske nabo kom dem alt for tæt, og den samtidige lybske kronikør tordner derfor mod valget: »Sådan blev holstenerne danskere«. Han mente, at råderne havde forrådt den kamp, som deres forfædre havde ført med så store tab, og på grund af deres gerrighed havde ladet sig købe for små løfter og gaver. Hvis man ser på, hvad de reelt fik, havde han ikke ret. De sikrede både en fred, der var til gavn for dem selv og hele landets befolkning, og opnåede en personlig andel i magten, der for lang tid reelt gjorde dem til herrer i eget hus. Men på længere sigt kunne de selvfølgelig ikke værgе sig mod historiens gang med den styrkede fyrstemand, de mange arvedelinger og den nationale tankes opkomst.

Natur og forskning i Draved Skov i fortid, nutid og fremtid

Af PETER FRIIS MØLLER

Ved årtusindskiftet blev Draved Skov overladt til sig selv, som et naturfristed uden nogen form for forstlig drift. I den anledning fortæller Peter Friis Møller, afd. for Miljøhistorie og Klimaudvikling, Danmarks og Grønlands Geologiske Undersøgelse om den særegne skov.

»Særlig interessant med hensyn til bevoksningsforholdene er den syd for Løgumkloster liggende Draved Skov, der som på en ø ligger isoleret, omgivet af mægtige mosestrækninger, over hvilke jordsmonnet kun hæver sig lidet, så at grundvandstanden er meget høj. De endnu ikke ødelagte dele af denne skov er nu temmelig lav, svagt udhugget, gammel naturskov af eg og hvidbirk med holmevis eller spredt indblanding af Ask, lidt rødæl og bøg samt enkelte linde. En større del af denne skov burde bevares som naturmindesmærke.«

Således skriver den senere statskovdirektør Frederik Krarup i Dansk Skovforenings Tidsskrift i 1920. Han berejste Sønderjylland i tiden lige inden Genforeningen for at beskrive og vurdere skovenes tilstand.

Nu, 80 år senere, er hele skoven på knap 250 ha lagt ud som urørt skov; både som naturmindesmærke, som fri og uhindret, dynamisk naturproces, som levested for naturligt plante- og dyreliv, som forskningsområde - og som besøgs-mål for alle interesserede.

I det hele taget er det en skov, der er kendt af forbløffende mange, både i landsdelen og i det øvrige land. Indvielsen af den nye vandretursrute og højt-

deligholdelsen af afslutningen af 200 års forstligt virke i september 1999 kunne således trække over 200 sønderjyder af gårde, og det var næppe kun fadøllet og talerne, der trak.

Draved Skov i nutiden

Draved Skov står på den nordøstlige



Studier af naturskovene er med til at kæde fortid og nutid sammen. Pollenanalyser er et af de stærkeste skovhistoriske værktøjer, når vi kommer blot få århundreder tilbage i tiden. Pollenanalytiske undersøgelser i denne bevoksning har vist en helt usædvanlig høj grad af vedvarighed gennem årtusinder. Her har lindeskoven overlevet til og med i dag; eneste større ændring var bogens indvandring og annæmmelse af en vis andel af skoven, bestemt af træarternes konkurrenceevne på den overvejende ret våde bund. Lindestykket i Draved Skov. Tegning Knud Dahl 1962.



Fig. 1. Draved Skov lå længe som en ø omgivet af store mosestrækninger. Udsnit af Videnskaberne Selskabs kort fra 1805.

udløber af Skovbjerg Bakkeø, lige hvor den går over i den omliggende hedeslette.

Underlaget er overvejende leret moræne fra forrige istid (Saale), der under sidste istid (Weichsel) blev overføjet af flyvesand, der lejrede sig som lave klitter, der igen blev dækket af ofte tykke morlag. Jordsmonnet er derfor stærkt buket, og selve jordbunden veksler fra fattigt sand med 10-40 cm sur mor på klitterne over sandet muld til frodig muld på leret og sort jord i lavningerne, hvor vandet står højt en del af året.

Skoven er lav - gennemsnitligt ikke meget over 20 m - og kun få træer når over de 25 m. Kuet, som den er af Vestenvinden, her kun 20 km fra Vesterhavet. Men alligevel utroligt afvekslende. Her er gammel, artsrig løvblandskov, levende og døde træer, gamle træer og ung opvækst. Her er yngre, stærkt udtyndede plantninger af ask og eg, unge tætte birkeskove og - for en tid - store rydninger. Som kontrast ses på gammel

højmosebund en blandskov af birk, bævreasp og gran med lidt eg og bøg, der, selvom skovfyren kun findes som årtusindgamle stubbe i tørvens dyb, alligevel mest minder om Norge og Sverige.

De mest spændende bevoksninger er de bevarede rester af gammel naturskov, som også Krarup skildrer. På denne jordbunds uregelmæssige afveksling mellem frodigt, fugtigt ler, muldbund og sure morlag på sand findes de fleste af den danske naturskovs træarter i et helt naturligt fordelingsmønster. Først og fremmest den oprindelige urskovs dominerende art, småbladet lind. Derudover er der bl.a. rødæl, eg, ask, birk, asp, røn, abild og hassel, tjørn, tørst og den stedsegrønne kristtorn. Her kan man finde den danske skovnats økologiske modsætninger, bøg og rødæl, side om side - den tørbundskrævende bøg med rødterne øverst på klitternes morbund og den sumptålende rødæl i den lave, våde del - og ofte midt imellem, på den gode muldbund, linden.

Forskningen i skoven

Den bemærkelsesværdige forekomst af småbladet lind i Draved Skov havde tidligt pådraget sig videnskabelig interesse. Men det var først i 1948, at egentlige undersøgelser i skoven blev igangsat. Det var Johannes Iversen fra Danmarks Geologiske Undersøgelse (DGU), som efter nøje at have overvejet 2-3 andre interessante danske løvskove bestemte sig for at lægge indsatsen i Draved Skov.

Skov er fra naturens hånd vores vigtigste naturtype - i hvert fald i indeværende mellemistid. Et af de vigtigste instrumenter til klarlæggelse af vor naturs langsigtede udvikling er pollenanalyse (se boks side 85).

Draved Skov var et godt valg. Her var urskovens førende træart, den småbladede lind eller skovlinden, til stede i rigt mål. Her var i det hele taget de vigtigste



Fig. 2. Det første detaljerede kort fra 1780, med indtegning af de rette linjer, som det nye fredskovgærde fra 1785 kom til at følge. Størstedelen af den skov, der faldt uden for gærdet, blev senere ryddet, bl.a. omkring »Huussted«, det nuværende Frederiksgård. Den vestligste del af skoven tilfaldt også Frederiksgård, men blev ikke ryddet. Gården blev i 1930 overtaget af staten og driftsmæssigt genforenet med resten af skoven. Kortet er her gengivet stærkt formindsket.

af landets hjemmehørende træarter. Ikke mindst var der i skovbunden de tykke humuslag, der med Iversens videnskabelige metoder skulle forvandles fra et lukket arkiv til en åben historiebog og berette om skovens forhistorie og træarternes kamp og udvikling op gennem tiderne. Med undersøgelser netop her kunne Iversen udvikle langt bedre redskaber til tolkning af pollendiagrammerne.

Efter aftale med Statsskovvæsenet blev to områder, der siden 1922 har haft en særlig driftsmæssig status, taget helt ud af den forstlige drift. De overgik til fri og uhindret udvikling, det vi nu kalder »urørt skov«.

Med udgangspunkt i en lille feltstation i skoven er tusindvis af træer blevet kortlagt og opmålt og siden fulgt med regelmæssige målinger. Opvækst, urte- vækst og jordbund ligeledes.

Klarlæggelse af skovens og mosens historie indgik som en indlysende del af arbejdet. Først og fremmest ved hjælp af pollenanalyse og tilhørende teknikker. Fra skovens tykke humuslag blev der udarbejdet 20-25 pollendiagrammer. Men alle kilder til skovens historie blev inddraget, herunder alle de dokumenter og arkivalier, som kunne opdrives på arkiverne.

Særlig bemærkelsesværdigt er Iversens klassiske diagram fra 1958, der do-

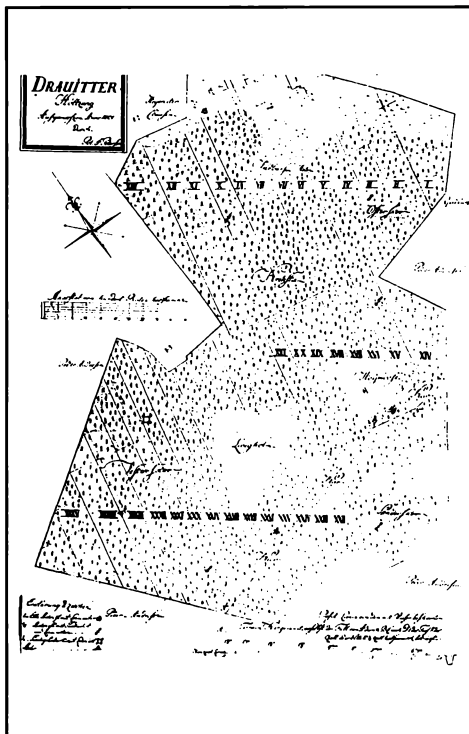


Fig. 3. Skovkortet 1801. Det første egentlige driftskort, der viser skoven inddelt i en række smalle afdelinger. Selvom korthovedteksten er på tysk, bemærkes de danske stednavne: Vildbasse Holm, Østerskov, Kræhstie, Høimoose Kiær, Vesterskov, Langholm og Sønderskoven. Stærkt formindsket.

kumenterer, at der i hvert fald et enkelt sted i skoven er tale om flere tusinde års vedvarende lindedomineret bevoksning, at skovens sammensætning dér nok er den, der kommer nærmest til den oprindelige urskov.

I 1948 var det grundlæggende naturskovsforskning og tilvejebringelse af et effektivt instrument til tolkning af pollenogrammer, der var hovedformålet. Siden er mange flere mål og anvendelsesmuligheder kommet til - også i kraft af den lange måleserie. Ud over talrige mere videnskabelige aspekter er der hele spørgsmålet om overvågning af miljøets

tilstand og udvikling. En længe urørt skov som denne er en særdeles vigtig reference, både i forhold til forureningen og i forhold til anden forurening, f.eks. med bly, gennem tiden. Begge aspekter har kunnet belyses gennem studier af jordbunden i Draved. I de seneste år er studier af urørte skoves dynamik desuden blevet et vigtigt grundlag for bestræbelserne på at opbygge et naturnært skovbrug, der forener naturhensyn, stabilitet og god vedproduktion.

Svedjeforsøget

Et andet emne, som arkæologer og skovhistorikere grundede over, og som pollenanalyser gav visse formodninger om, var spørgsmålet om, hvordan bondestenalderens landnám havde formet sig. Havde bønderne brugt ild? Havde de ligefrem drevet en form for svedjebrug? Hvordan udviklede skoven sig derefter?

Spørgsmålene blev søgt besvaret gennem et eksperiment i Draved Skov, der blev indledt i 1951-52. Et stykke i den nordlige del af skoven blev valgt ud og kortlagt. Her var ud over urskovens træarter eg, rødell, lind og birk også bøg.

Geologer og arkæologer svang økserne over stykkets træer. Stammerne blev fjernet, og kvaset samlet. Derefter blev det godt 1/2 ha store stykke inddelt i mindre områder og underkastet forskellige kombinationer af afbrænding (svedjing)/ikke afbrænding efterfulgt af dyrkning med primitive kornsorter og til sidst afgræsning/ikke græsning med kvier i en halv snes år. Alt under nøje registrering. Til sidst blev stykket forladt og på ny givet skoven i vold, til naturlig genvækst og regelmæssig genmåling.

Nogle af de nedhugne træer svarede sejt igen med stødskud. Det gjaldt navnlig i de ubrændte dele og især træarterne lind og el, men også af eg og bøg skød stødskud frem. Ellers var det de vind- og fuglebårne pionertræarter, der ryk-

kede ind: Birk, røn, bævreasp og, selv om der ikke umiddelbart var et eneste frøtræ at se i omegnen, seljepil; den eneste af vore pilearter, der er knyttet til den høje bund.

Det viste sig, at der var stor forskel på, hvilke træarter der kom hvor. Birk og bævreasp kom godt overalt på rydningen og udgør nu hhv. fra 30 til 50% og fra 20 til 32 % af alle fladens træer, med en brysthøjdediameter på 10 cm og derover. Men rønnen kom stort set kun på den ubrændte bund og seljepil helt udelukkende på den brændte, selvom deres frø selvfølgelig er faldet tæt overalt. Hver især andrager de en tredjedel af stamtallet på hhv. ubrændt og brændt bund. Branden havde frigivet en mængde næringsalte og for en tid gjort jorden mere basisk til fordel for pil og til ugunst for røn. I den skov, der blev skånet af økse og ild, består opvæksten fortrinsvis af bøg. Den dag i dag, snart 50 år efter de første stenøksehug faldt, står disse græn-

ser stadig skarpt i skoven. Men såvel eg som bøg og el er også på vej.

Draved Skovs oprindelse

Når man ser på et gammelt kort over det sydlige Jylland som Videnskabernes Selskabs kort fra 1805 (fig. 1), mødes blikket af en næsten fuldstændig skovløs flade mellem Aabenraaskovene i øst og Vadehavet i vest. Eneste skov i miles omkreds er Draved Skov.

Hvordan kunne der være en skov tilbage i denne træfattige egn? I sig selv er det forbløffende, at der fandtes en skov i denne egn. Endnu mere forbløffende er det, at netop denne skov viser sig at rumme bevoksninger, der har den største lighed med den urskov, der dækkede landet i atlantisk tid før overgangen til bondestenalder.

Ifølge et gammelt sagn strakte Kongens Mose sig oprindeligt langt videre ud over egnen. En enke, hvis mand var faldet i krigen, fik af kongen overladt en

Pollenanalyse

Pollenanalyse er en metode, som blev taget i brug af svenskeren Lennart von Post i 1916. Den er i princippet ret enkel og genial. Pollen, blomsterstøv - kendt af de fleste fra mediernes pollental, frygtet af allergikere - frigives i større eller mindre mængder, når planter blomstrer, hvad enten det er insektbestøvernes prægtige blomster som skovbundens anemoner, lindens gule blomster, eller vindbestøvernes mere ydmyge rakler som hos birk og bøg eller rugens knapper.

En uendelig lille bitte del opfylder sit formål, mens resten synker mod jorden og aflejres overalt. Under særlige forhold, eks. på bunden af søer, i moser og som i Draved på de sure morbunde vil pollenet kunne bevares, indlejret i det lag, som det faldt i og siden blev overlejret af nye lag.

Hvert lag kommer således til at indeholde pollen, der afspejler den vegetation, som vokser omkring stedet. Det snilde er, at fleste arter og i hvert fald slægter kan skelnes fra hinanden på pollenet. Lagene forvandles derved til et arkiv, en historiebog hvor skovhistorikeren, pollenanalytikerens lag for lag kan aflæse eks. skovens sammensætning gennem tiderne som siderne i en bog. Det sker ved at udtage prøver ned gennem aflejringen, behandle dem med forskellige krasse kemikalier, således at kun de meget modstandsdygtige pollenkorn er tilbage. Efterfølgende optælles og artsbestemmes et vist antal pollenkorn under mikroskop. Tallene omregnes til andel af skoven ved at tage højde for de enkelte arters forskellige pollenproduktion. Til sidst sammenfattes resultaterne, sammen med dateringer og andre oplysninger i et pollendiagram, der bl.a. viser skovudviklingen det pågældende sted.

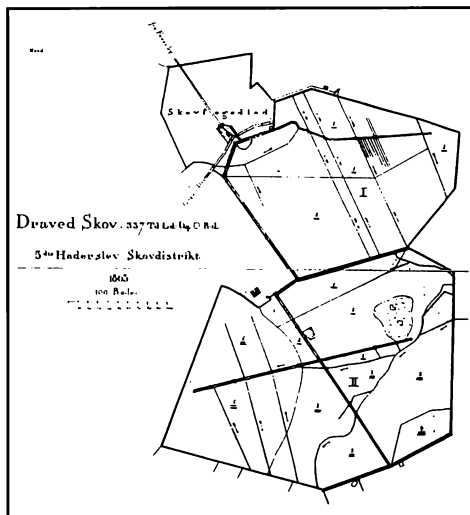


Fig. 4. Skovkort udarbejdet til driftsplanen af 1863. Drængrøftsystemet er stærkt udbygget, bl.a. med den brede, dybe Moskærgrøft i skovens sydlige del. Den var færdig i 1863 og skulle tjene til afvanding af såvel skoven som mosen og markerne uden for skoven.

del af mosen til én sæds høst. Da kongen året efter kom tilbage for at geninddrage denne del, viste det sig, at hun havde sået frø af træer for at fremkalde skov. Hun mente, at hun havde ret til at beholde landet, indtil udsæden var tjenlig til høst, således som hun havde fået det overladt af kongen - og således opstod Draved Skov.

Folkemindekendere vil erindre lignende sagn om andre egne af landet, og nøgtern skovhistorisk forskning vil pege på en helt anden oprindelse. Men sagnet taler sandt, at mosen og skoven - vandet og landet - hører sammen her.

Skovens historie rækker for så vidt tilbage til sidste istid. Under det sidste isfremstød i den sene, men særlig kolde og barske del af Weichsel-istiden lå Dravedegnen som hele det vestlige Jylland vest for isens hovedstilsstandslinje. Men barske vinde med sand og hårdtfrosne snekorn jog over landet, og istidens spor

ses stadig i skovbunden i form af klitter og naturlige »stenbrolægninger« - afblæsningsflader af vindslebne sten. Der er strukturer i de urørte skovbunde, der kun kan tolkes som spor af et af sidste istids udbredte, arktiske permafrostfænomener, de såkaldte polygonjorder.

Istiden sluttede, skoven indvandrede, og for 7-9000 år siden havde en artsrig urskov af bl.a. lind, el, birk, elm, eg m.fl. indfundet sig.

De skriftlige kilder

De skriftlige kilder nævner Draved (Drowid) Skov første gang i 1263; naturligvis, fristes man til at sige, i forbindelse med en trætte om ejerforholdet. Dengang og et par århundreder frem mellem munkene i Løgum Kloster og stedlige herremænd.

Som med andre skove er middelalderens kilder sparsomme, men kildetætheden tiltager stærkt op gennem tiden.

I 1607 får man de første beskrivelser af træartssammensætningen. Fokus er tydeligvis på oldentræarterne eg og bøg. For det anføres i Løgumkloster Amts Jordebog, at Draved Skov »er uden frugt, fordi den for størstedelen består af birk, bævreasp, el og deslige«.

I 1764 indberetter overførster Laurop til von Langen, at skoven består af dårlige bøge, hvoraf der gik 6 til 8 stk. af de største på et vognlæs, og få unge, men mest gamle, rødmuldede ege samt blødtræ i mængde, især af birk, bævreasp og el. Undervæksten bestod af få tjørn og kristtorn og adskillige små rønne. Desuden nævnes, at oldenen var bortforpagtet.

Her - som stort set overalt i landet - var der græssende dyr i skoven, mest kvæg, men også svin og heste. I 1704 omtales heste og ca. 100 stk. ungvæg, og i 1764 var tallet oppe på 250-300 stk. ungvæg. Men i 1784 var det slut. Den nye skovforordning forbød græsning og

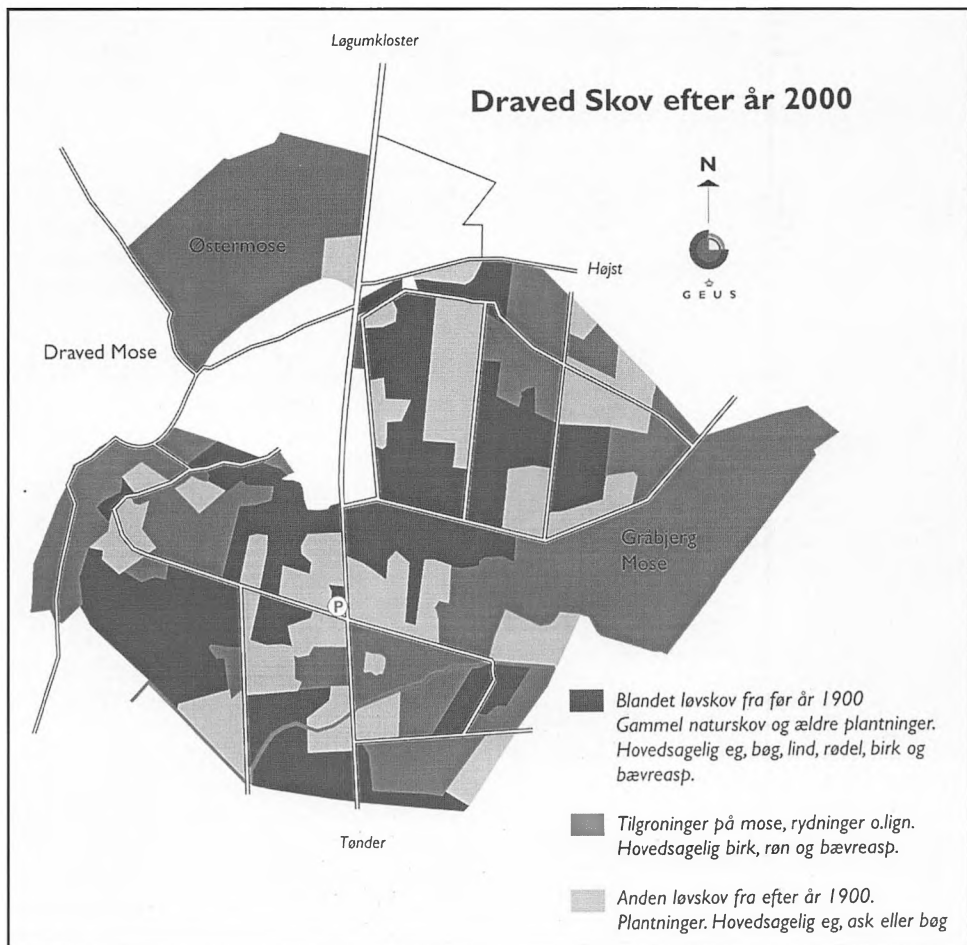


Fig. 5. Draved Skov ved år 2000. Det urørte areal omfatter i alt ca. 250 ha, hvoraf de 80 ha var omfattet af fredningen fra 1963.

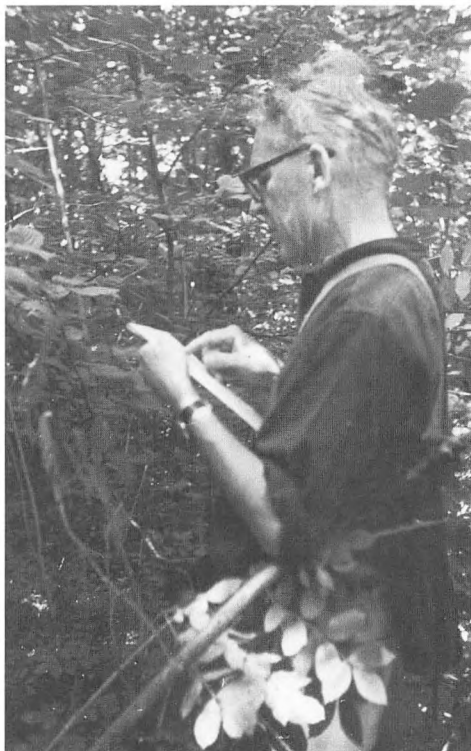
påbød indfredning (indhegning). I 1785 rejste man så det retlinjede, kantede gærde, der gav skoven dens nuværende omrids. Bortset fra den vestlige del blev det meste af den skov, der faldt uden for gærdet, ryddet i de påfølgende år.

Skoven under forstlig drift.

Arkiverne rummer optegnelser om hugster og salg (og ikke mindst tyveri) af

træ fra 1770'erne og frem, men egentlig forstlig drift med mere systematiske plantninger og andre forstlige tiltag finder tilsyneladende først sted fra omkring år 1800.

De første, detaljerede kort over skoven er fra 1780 (fig. 2), og det første, egentlige skovkort er tegnet i 1801. Sidstnævnte, der er gengivet i fig. 3, viser skoven inddelt i en række smalle strim-



Johannes Iversen på feltarbejde i Draved Skov. Iversen (1904-1971) var selv fra Sønderjylland. Han var indtil sin død statsgeolog på Danmarks Geologiske Undersøgelse i den afdeling, som siden har skiftet navn til Afdeling for Miljøhistorie og Klimaudvikling. Han tog initiativ til undersøgelserne i Draved og deltog selv i feltarbejdet i skoven i lange perioder. Iversen var en glimrende naturiagttagere og forsker, og det var ham som bragte pollenanalysen og den vegetationshistoriske forskning et langt skridt fremad. Foto: Naja Mikkelsen 1971.

ler, der er nummererede som driftsenheder - afdelinger.

I driftsplanen fra 1839 beskrives skoven som bestående overvejende af birk, blandet med andet blødtræ og bøg. Det nævnes, at der desuden fandtes gamle ege og bøge, og at små bøgebevoksninger var herskende på den højere bund.

I henhold til planen blev det meste af skoven drevet i en art kulisse-mellem-skovdrift i smalle strimler som vist allerede på 1801-kortet, og hvis spor endnu er tydelige i dele af skoven.

Underskoven, dvs. blødtræet, el, asp, lind m.v. skulle stævnes i ca. 35-årig omdrift, med undtagelse af de arter, der skulle danne højskov. Driften skulle ske i striber, således at nabolodderne (kulisserne) kunne beså arealet og virke som skærm. Hovedvægten skulle lægges på eg og birk, og bøgen skulle så vidt muligt undgås. Omdriftsalderen for eg blev sat til 140 år, for bøg 120 år og for nåletræ til 100 år.

Driftsplanen var i kraft indtil 1863, hvor en ny plan blev udarbejdet. Heri blev det bestemt, at halvdelen af arealet skulle overgå til nåletræ. Begrundelsen var, at løvtræets tilvækst var for lav, og navnlig, at afsætningen af brænde var for dårlig på grund af konkurrencen fra tørv som brændsel. Derimod var der afsætning på nåletræstømmer.

I 1864 kom skoven ind under det kongelige preussiske, senere det kejserlige tyske forstsvæsen. Driftsplanen fra 1868 giver en række detaljerede beskrivelser af bevoksningerne. Det er tydeligvis rødel og birk, der er skovens dominerende træarter, med ikke uvæsentlige andele af eg, asp, gran og bøg. Linden nævnes kun få steder, men indgår ellers i »blødtræet« (weichholz). I stor udstrækning foreskriver planen afdrift og kultivering med gran samt eg og ask. Og i de følgende år sker der yderligere tilbagegang for den gamle naturskov.

Nu er granerne fra disse år væk, men flere plantede ege og aske står stadig, og mellem dem står gamle, selvsåede birk og gamle stødskud af el og lind, sejlivede som de er.

Det tyske forstsvæsen havde dog ladet en del af den gamle skov frede som urørt skov, måske allerede i 1886-planen. Men

denne fredning blev ophævet efter Genforeningen. Så skulle der »ryddes op« - desværre. Johs. Iversen og Inger Brandt har i 1950'erne nedfældet flere beretninger fra gamle folk, der var skovarbejdere i Draved i 1920'erne og 1930'erne. Skovarbejder Karl Frisk fortalte bl.a., at det fredede stykke, »fredskoven« som denne del blev kaldt, var fyldt med faldne træer, der lå på kryds og tværs, men at bevoksningen alligevel var så tæt og mørk, at der ikke var nogen videre bundvegetation. Han fortalte, at man, da fredningen var ophævet, gratis eller mod en ringe betaling kunne fjerne de væltede stammer af lind, asp og »rødpil«.

Desuden beretter han og skovarbejder Boisen om hugst af meget store linde i denne del. Boisen nævner tallet 3-4. En af kævlerne var så stor, at den var umulig at køre ud, og den nåede at skifte ejer tre gange på en dag, førend den blev erhvervet af en, der kunne magte den.

Skovbrand

Det er bemærkelsesværdigt, at både Karl Frisk og Boisen omtaler, at der var mange »rødpile«, dvs. selje-pile. Det er en interessant oplysning, for denne art er, som svedjeforsøget har vist, en art, der i skoven kun kommer på brændt bund.

De fleste, der har besøgt skoven i den senere tid, vil tro, det er løgn, men faktisk har Draved

flere gange været hjemsoget af skovbrand. Således flere gange i 1850'erne. I maj 1853 brændte underskov og græs på 75 ha af skoven, og mange af de gamle træer blev beskadiget. Selv Frederiksgård var i fare ved denne lejlighed. Også i april 1854 og maj 1859 var det galt. De mange brande førte bl.a. til, at overførsteren i september 1859 svarer på en anmodning fra skovfogeden om mere brandmateriel - og bevilger anskaffelse af én læderbrandspand.

Især den nordvestlige del af skoven har været brandskadet, hvad der kan være en af grundene til den ret store andel af kulturskov i denne del. Den preussiske driftsplan fra 1868 omtaler



Urskovsagtig naturskov i Draved Skov i sommeren 1999. Foto: PFM.

ikke brandene, men nævner bl.a., at der er en del 10-15-årige stødskud af bl.a. el. Det kan være fra fældede, brandskadede træer.

Vand og grøfter i Draved Skov

Naturligt er der ingen egentlige vandløb i Draved Skov. Skoven udgør, som et om end lavt og hvælvet bakkedrag, sit eget opland. Koterne går fra 14 til 22 meter over havet. Jordbundsforholdene, den høje nedbør og det højtstående øvre grundvandsspejl gør stednavnet »Draved« særlig velvalgt. Det betyder slet og ret sumpskog. Overfladevandet løber eller siver i lavningerne - sigene - mellem de gamle klitter.

Denne våde, svært opdyrkelige bund var heller ikke den bedste til skovproduktion. Da skoven omkring år 1800 for

alvor kom under forstlig tugt, var det derfor oplagt at søge at forbedre skovdyrkningsmulighederne og øge træproduktionen gennem en omfattende gravning af grøfter. De første grøfter var gravet som skelgrøfter og som led i hegn engang i middelalderen. Men nu stiledede man mod en afvanding.

Om afdelingsgrænserne på 1801-kortet (fig. 3) allerede på dette tidspunkt var eller blev afstukket med grøfter i skoven, eller det skete senere, er ikke helt afklaret. Men mange af skovens grøfter følger faktisk disse grænser. I hvert fald er grøftegravningen i fuld gang i 1830'erne. Afvandingen af såvel skoven som mosen vest for intensiveres med gravningen af skovens hovedvandløb - den store Moskærgrøft fra 1863.

Selv efter denne hårde dræningsind-



Spredd stormfald i Draved Skov fra orkanen den 3.-4. december 1999. Løvskovene er langt mere stabile end nåletræsplantagerne. Til trods for den våde bund var det kun forholdsvis få træer, som faldt i stormen. Storm er en naturlig, dynamisk faktor i et naturskovssystem, og flere steder betød de faldne træer en forøgelse af skovens naturkvalitet og egnethed som levested for oprindeligt plante- og dyreliv. Foto: PFM.

sats havde skoven stadig et vist ry for sin væde. Da Johs. M. Dam, der var skovløber i Draved i 1930'erne, skulle rejse fra sin hidtidige tjeneste ved Nødebo Distrikt i Nordsjælland og til Sønderjylland, udbrød skovrider Rosen således: »Draved? - der kan man da kun komme enten i båd eller badedragt!«.

Helt ind i 1980'erne fortsatte man med at udvide grøftesystemet, så der til sidst var op mod 100 km grøfter i skoven.

Fredningerne

Omkring år 1900 (muligvis i forbindelse med planrevisionen i 1886 eller 1905) havde det tyske forstvæsen fredet en del af lindeskovspartierne i den vestlige del af skoven. Og vel at mærke fredet som et system, der skulle have lov til at udvikle sig uden indblanding.

Efter Genforeningen blev denne urørt-fredning desværre ophævet og i det danske skovvæsens driftsplaner fra 1922 erstattet af en mindre restriktiv, administrativ fredning, der blot skulle sikre, at lindene blev bevaret længst muligt, men ikke forbød hugst og oparbejdning af stormfaldne træer.

I 1948 blev den administrative fredning på Iversens opfordring skærpet til urørt i kernerden (»Lindestykket« på ca. 4 ha), ligesom ca. 4,5 ha i den nordlige del (»Carlsbergstykket«) blev taget ud af den forstlige drift.

I 1963 foretog man en egentlig, formel fredning. Denne fredning forbød plantning af nåletræ i hele skoven, udvidede det urørte areal i skoven til ca. 30 ha (med enkelte undtagelser i forhold til nåletræ og plantet eg og ask) og sikrede ca. 58 ha mose mod tørvegravning, tilplantning og hugst af løvtræ. I 1978 blev der udarbejdet et udkast til en ny fredning, som dog aldrig blev gennemført, men hvis forslag til bestemmelser blev efterlevet i praksis indtil den næste store beslutning.

Naturskovsstrategien

Den stigende internationale interesse for beskyttelse af naturværdierne i klodens skove, især regnskove og andre tilbageværende naturskove, og det tilstundende FN-topmøde i Rio førte i 1992 til et ønske fra Miljøministeren om, at Danmark også burde gøre en indsats. Feje for egen dør, om man vil. Det blev til Naturskovsstrategien, eller »Strategi for de danske naturskove og andre bevaringsværdige skovtyper«.

Et af målene i strategien var, at der skulle udlægges mindst 5000 ha urørt skov inden år 2000. Det indebar en 10-20-dobling af det areal, som allerede ved fredninger og ejervilje var taget forstmanden af hænde og givet naturen i vold.

Statskovene skulle lægge for, og det var helt oplagt, at Draved Skov skulle indgå. I forvejen var ca. 88 ha allerede taget helt eller delvis ud af driften ved 1963-fredningen. Snart var »rejseholdet« fra Skov- og Naturstyrelsen i Draved for at diskutere en udvidelse af det urørte areal på selve åstedet. Inden detaildiskussionen om arealer, tidspunkter og håndtering var kommet i gang, erklærede Skovtaksatoren: »Jeg synes, vi skulle sige hele skoven urørt år 2000«. Derved blev det. Draved Skov blev med sine 250 ha det hidtil største, sammenhængende enkeltudlæg af urørt skov i Danmark. Der var enighed om, at de regulære bevoksninger af nåletræ skulle afvikles inden år 2000. Desuden skulle skovens naturlige vandstandsforhold så vidt muligt retableres. Det vil i praksis sige, at de mange kilometer grøft skulle sættes ud af kraft, hvor det kunne ske uden uheldige følger for skovens naboer.

Rydningen af nåleskovsfladerne og de øvrige, hårde hugster indebar et voldsomt indgreb i skovmiljøet og i forening med grøftelukningen et meget brat skifte i forholdene i skoven. Men valget blev truffet med åbne øjne og med bevidsthe-

den om, at rydningerne kunne få negative følger for skovmiljøet og følsomme arter af bl.a. mosser og laver, og at grøftelukninger kunne føre til oversvømmelser og træers druknedød, både i de plantninger, der var etableret på den lave, gennemgrøftede bund, og for gamle træer, der ikke vil kunne tåle det bratte skifte. Men dødt ved og naturlig vandstand er en forudsætning for en stor del af et skovsystems naturlige plante- og dyreliv og er i allerhøjeste grad centrale dele af den helt naturlige skovdynamik, som har været sat ud af kraft i meget lang tid og stort set er det overalt i landets skove. Det var desuden oplagt at gribe chancen for at få lukket grøfterne på de store renafdrifter, således at den nye skov vil vokse op i pagt med de nye og mere naturlige vandstandsforhold.

Nu er der kæmpeflader, men skynder derud, se raderne af granstød, mens tid er, for om mindre end ti år er udsynet væk - og det vender næppe tilbage før brand, en ny istid eller andre drastiske hændelser måtte åbne på ny.

For løvskoven står på spring for at generobre sin retmæssige ejendom. Skovløberen nåede dårligt nok at køre det sidste træ og de sidste læs flis ud, førend den nye skov nærmest vældede op omkring ham. Først og fremmest birk, hvis små, lette frø af vinden føres viden om og når selv den mindste plet i skoven. Røn og tørst klattes ud af bærædende fugle. Eg og bøg spirer frem fra frø, som især skovskaden sanker og lægger i depot eller taber ude på fladerne. En tid lang vil det være et ufremkommeligt krat af træopvækst, brombær og vedvindel, med enkelte træløse vådområder. Så vil skoven blive mere højstammet og efterhånden mere varieret i strukturen.

Decemberorkanen går over Draved

Stormen eller orkanen den 3.-4. december 1999 forvoldte meget store ødelæg-

gelser i Sønderjylland og berørte også Draved Skov. Men det, der ses som en katastrofe for den forstlige plantage, vil i et urørt skovsystem snarere ses som en vigtig og helt naturlig, dynamisk faktor, der skaber variation og levesteder.

Endnu ses Draved Skovs velkendte skjoldprofil. Selv de høje ædelgraner i skovens vestdel rager stadig op som pikkelhuer over løvtaget. Hytten står endnu. Pejlestationen, der måler grundvandspejlets bevægelser, står uantastet, om end kroner er klasket ned tæt omkring. For der er da faldet træer. Skovvejene blev spærret. Men langt størstedelen står endnu.

Selvfulgelig må det forventes, at der falder træer i en længe urørt skov med gamle træer og stående døde træer, også på grund af den meget høje vandstand i skoven. Men faktisk er kun 5-10 % af de gamle træer faldet eller beskadiget - og flere steder til fordel for skovens naturlighed og funktion som levested.

Relativt hårdest gik det nok ud over rønnen. Mange rønne er rodvæltet, selv om de er unge og ikke særlig høje. Skovens meget store, omkring 150-årige birke har længe været på tilbagetog, og ikke overraskende er der yderligere mandefald blandt dem. Flere aske, bøge, nogle linde og enkelte ege er rodvæltet eller endda knækket. Bedst har rødellen klarret sig. Flere steder står den ene tilbage, hvor både bøg, birk og endda eg er segnet. Løvskoven har som sådan vist sin gammelkendte, større stabilitet.

Draved Skov i fremtiden

Jordbund, vandstand og karakteren af de tilstedeværende arter er selvfølgelig væsentlige parametre for et urørt skovsystems fremtidige udvikling. Men mange andre forhold spiller ind - klimatiske ændringer på det helt overordnede plan og voldsomme begivenheder på det lokale. Friskest i erindringen står nok

stormfald, men også brand og lynnedslag spiller en rolle her. Foruden tørke, frøsætning, insekter, svampeangreb, vildttryk (hvor krondyrs snarlige ankomst vil få sin betydning) og meget mere.

En skov med flere arter og flere aldre vil indlysende nok kunne være mere stabil end en ensartet og ensaldrende.

Træer dør eller rammes af storm, af svampe eller insekter, og større og mindre lysninger opstår fra tid til anden, og foryngelse - opvækst - indfinder sig i takt med de opståede muligheder.

En sygdom, som rammer én art, som f.eks. elmesygen, vil ikke kunne true en sådan blandet skov. Selv i perioder med store insektangreb, som f.eks. de perioder i bl.a. 1956-59 og 1979-82, hvor der var meget stærke angreb af lille frostmåler i skoven, hvor mange træer blev afløvet, var der store forskelle.

På grund af den store variation i jordbund og fugtighed vil der altid være voksesteder for mange forskellige arter inden for selv et lille område i denne skov.

Draved Skov er tilpas stor til på længere sigt at kunne fungere som et helt system, og de fleste arter vil kunne finde levesteder.

Af træarterne har egens opvækst almindeligvis store problemer med at overleve skyggen i nutidens skove. Men den kan klare sig, blot lysningen er stor nok, viser erfaringerne fra både svedjen og den blotlagte prøveflade, naturen etablerede i 1954 ved med et voldsomt lynnedslag at splintre en af skovens store, gamle ege. En flade, hvor vi lige siden har fulgt floraens og træernes generobring og træarternes indbyrdes kamp. Først spirede birk frem i tusindvis, tegnende til erobring og sejr, og også røn kom i mængde. Nu er der kun een forhutlet birk tilbage, og også rønnene er på retur. Den umiddelbare vinder på

fladen er egen. Den har holdt skansen. Unge arvtagende ege står stærke og sunde i stedet for de gamle, som faldt.

På de åbne arealer er en kraftig tilgroning med især dunbirk, røn og tørst og stedvis bævreasp allerede i fuld gang, og i løbet af få årtier vil i hvert fald de overfladiske, landskabelige sår være nogenlunde lægt. Birken ser ud til for en tid på ny at komme til at spille den rolle, den havde i skoven i 17-1800-tallet, men andre arter vil, afhængig af jordbund og fugtighed, så sig under den og måske på langt sigt næsten udkonkurrere den, som det er tilfældet på den ovenfor beskrevne flade. Flere steder vil bøgen, der generelt er særdeles konkurrencestærk, kunne vinde indpas på de højeste partier, men vil utvivlsomt være hæmmet af jordbunden og den høje vandstand.

Ellen vil kunne så sig på åben, fugtig og næringsrig bund, som f.eks. på den opgivne mark, Krumfennen i vestsiden vil næppe blive så almindelig, som den var i 17-1800-tallet.

Linden vil nok fremdeles holde skansen de steder i skoven, hvor den er i dag, men om den vil brede sig synderligt uden for den frodige muldbund, hvor den allerede er, er tvivlsomt.

Draved Skov vil blive stadig mere naturlig og urskovsagtig i strukturen. Sporene fra forstmandens virksomhed vil blive stadig mere tilslørede uden dog nogensinde at forsvinde - før f.eks. en ny istid.

Forskningsmæssigt vil værdien af Draved Skov øges stærkt. Skoven er i forvejen en af landets videnskabeligt set mest interessante skove. Måleserierne på 50 år er allerede nogle af de længste i Europa og af international betydning. Det bliver meget spændende at følge udviklingen i skoven - og i de publikationer, som er undervejs.

Kulturminde fra Draved Skov og Kongens Mose

Af FREDE GOTTHARSEN

Selv om Draved Skov har været uvejsom, så rummer skoven en række spændende kulturminde, som Frede Gotthardsen fortæller om.

Landskabet

I Draved Skov er en meget gammel fyrerod placeret uden for geolog-laboratoriet. Den er fundet i Kongens Mose, men før vi fordyber os i rodens historie, skal vi se lidt på landskabets karakter.

Skoven og mosen udgør den nordøstlige del af Abild Bakke. Kommer besøgende fra Løgumkloster og kører 4-5 km

mod syd over den flade Tinglev Hedeslette, kommer de umærkeligt op på den morænebakke lidt nord for Draved Skov. At skovområdet endnu bedre i fortiden var i overensstemmelse med morænebakkeens udstrækning, hænger sammen med de indgreb, som vi mennesker har gjort, da den fede moræneler i mange tilfælde ligger lige under overfladen.

Den næstsidste istid efterlod området som en svagt hvælvet flade, som lå højere end de aflejringer, som smeltevands-



Luftfoto fra 1974 af Kongens Mose set fra vest sydvest, hvor Draved Skov ses i baggrunden. Midt i mosen anes en firkant, som er den omtalte »russerfenne«. Foto: Frede Gotthardsen.



Arkæologer i gang med træfældningsforsøg ved hjælp af flinteøkser. Foto: Haderslev Museum.

strømmene fra sidste istid afsatte. Men, hvad smeltevandet ikke formåede, det kunne blæst og storm klare i den følgende tid. På grund af den lave temperatur lå den rå jord uden sammenhængende plantevækst. Derfor dækkedes området med sand i varierende tykkelse, hvilket faglitteraturen giver detaljerede oplysninger om.

En del af sandet havnede i en lavvandet sø, hvor Kongens Mose langt senere bredte sig. Der gik adskillige hundrede år, før istiden slap sit kolde greb, og temperaturstigningen fik søen til at svinde ind til en diameter på ca. 900 m. Fra den tid er der fundet rester af mosedan-

nelser i søens yderzone iblandet lag af flyvesand.

Kongens Mose Stenalderboplads ved søen

I birke-fyrretiden bosatte jæger- og fiskerfamilier sig ved søen på småholme. Bopladserne lå især nord og øst for søen. Særlig fyrretiden med dens lyse skove har i begyndelsen været en gylden tid for jæger- og fiskerfolket. Kendskabet til bopladserne fik man nærmest ved en tilfældighed i 1957, da Holger Kapel - modløs og uden held til at finde et eneste stykke flint - ville spise sin madpakke og fandt en gammel stenalderkultur.



Tørvegravning med gravemaskine i Kongens Mose. Foto: Privat.

Han havde sat sig på en lyngtue og pirkede med stokken i sandet mellem tuerne. Og se! Der kom flintespåner til syne. Nu gik det løs på alle fire, og sulten var forsvundet som dug for solen.

Her og på de tilstødende marker lokaliseredes 23 bopladser, hvoraf nogle måske kun udgør flinteaffald. Fundene fremkom over en årrække, hvor Nationalmuseet og Danmarks Geologiske Undersøgelse samarbejdede for at klarlægge udviklingsforløbet. De fem betydeligste bopladser blev udgravet og tidsbestemt til tiden mellem 7040 og 6440 f. Kr. Flinteredskaberne var primitive og bestod af skafttungepil, kniv, stikkel, bor, skraber, høvl, kærneøkse og mikrolitter.

De udgravede bopladser lå tæt ved søen og var de ældste, som hører til Maglemosekulturen.

På andre, fjernere liggende flintepladser fandtes større flækker, mikrolitter - begge i god kvalitet - og tværpile. Enkelte pladser med fund af store skraber og skiveøkser følger sig pænt til redskabstyperne fra denne tid, men også fund af slebne økser vidner om aktiviteter i bondestenalderen.

I Draved Skov udviklede egeblandingen sig til en mørk urskov, mens fyrren holdt sig længe omkring søen. Undersøgelser af søbredden fortæller, at kær- og skovtørv dannedes, og at birk samt fyr bredte sig ud over tilgroede dele af søen.

I skovtørven optræder kulstriber, og mange fyrrestubbe har hulninger, som er forkullede. Det er sporene efter en skovbrand, dateret til ca. 5.800 f. Kr., og så er vi tilbage ved fyrretrøden uden for geolog-laboratoriet.

Disse brandspor bevaredes perfekt, da klimaet var blevet fugtigere, og mosser og sphagnumplanter voksede hen over den brændte fyrreskov. Det er muligvis denne tilgroning, som tvang stenalderfolkene væk fra søen. Det stemmer godt overens med, at de fjerneste bopladser er de yngste. Mosen bredte sig efterhånden over de undersøgte bopladser undtagen den nordligste, som lå lidt for højt for planternes vækst. Men tilgroningen var hurtig nok til at isolere pladserne, så arkæologerne kunne tale om »rene« fund.

Ved den nordligste boplads nåede mosen kun op på den lille klits sider, og i tørven på siderne er to brandlag dateret til ca. 240 og 90 f. Kr. Brandårsagen er formentlig lynnedslag. Her sejrede lyngen efterhånden og blev den dominerende plante. En pollenanalyse viste også, at senere i jernalderen bredte sphagnumtørven sig over den gamle boplads.

Teltkroen og tørvegravning

I 1700-tallet var Kongens Mose forpagtet til lokale folk, og de lod opsætte et telt, som opsynsmanden kunne leje, fordi det kneb med at have tørvene i fred for tyveknygte. Mathias Petersen holdt opsyn med mosen i sommeren 1771, hvor han har haft tid til at overveje stedets muligheder. Han sendte den 9. december 1771 en ansøgning til Christian VII og slutter således: »Deres Kgl. Majest. Bedes hermed allerunderdanigst om at tilkende mig allernådigst de ved Draved mose og by beliggende 20 demat til kultivering og at bevilge mig 20 års afgiftsfrihed,

samt tilstede mig fæstebevilling for mig og mine arvinger, og på hvilken jord jeg ønsker at bygge et hus«.

Det blev imidlertid den nyudnævnte birkefoged i Løgumkloster, Lorentz Paulsen, der opførte og fik koncession på kroeri, brænderi og bryggeri den 26. august 1776. Officielt kaldtes kroen »Dra-witter Holzkrug«, men i daglig tale på egnen hed den kun »æ Telt«.

Beliggenheden synes i dag at være smuk, men afsides i forhold til færdselsårerne. Dengang kom de vejfarende og de farende svende forbi på deres færd. Stude- og svinedrivere gjorde holdt på vej fra Jylland til markederne sydpå.

Jens H. J. Bendorff købte Lydiksgård i 1868 efter en udstykning fra Frederiksgård. Gården ligger ca. 200 m sydøst for Teltkroen. Her havde Jens H. J. Bendorff, der var uddannet smed, indrettet en smedje i tilslutning til landbruget. Bendorff var flere gange kaldt hen til Teltkroen for at ordne kreaturerens udtrådte klove efter dages uvant traven. For øvrigt specialiserede han sig i fremstilling af engpløve, som solgtes vidt omkring.

Foruden driverne kom der andre besøgende, der var på udflugt, til Klostermærken eller til gilde og lokale fester på kroen. Langsomt skete der ændringer i samfundet, og den nyanlagte vej gennem Draved Skov gav i 1938 kroens eksistens dødsstødet. Dette virksomme liv, der her levedes gennem næsten 200 år, beskriver lokalhistorikeren Jens C. Bendorff med stor indlevelse i Sønderjysk Månedsskrift 1972, nr. 9.

I 1962 blev ejendommen solgt, og slægtens 6. generation sluttede dermed sit virke på et stille, ensomt beliggende sted langt fra alfarvej! Gennem flere år forfaldt bygningerne, og der var fare for et totalt forfald med nedrivning til følge, men den blev restaureret og er i dag nyindrettet til privat beboelse.



Tipvognene fyldes med fede mosetørø. Foto: Privat.

Krigsfanger og en gavtyv i mosen

Fra Første Verdenskrigs fangelejr ved Løgumkloster sendtes russiske krigsfanger på kultiveringsarbejde i Kongens Mose. Fangerne boede i barakker ved Frederiksgård, og de var under opsyn af Wiesenbaumeister Helbach. Han og hans familie boede i skovløberhuset. Helbach havde ansvaret for, at fangerne fik opdyrket et stykke af mosen. De gik i gang med et firkantet areal i den centrale del af mosen. Indtil for få år siden udskilte denne firkant sig fra resten af mosen ved, at arealet var fri for buske og træer. Denne mark blev af ældre mennesker kaldt for »russerfennen«.

Kultiveringen var hårdt fysisk arbejde, og de sultne fanger gjorde indhug i bestanden af råvildt og fasaner. I de mørke nætter sneg nogle af de underernærede russere sig ud af barakkerne bevæbnet med en lygte og et langt spyd. Man kunne tro, at det var mosekongens lygtemænd, der banede sig vej under skovens træer og langs hegnene. De blændede fasanerne og spiddede dem med deres lange spyd. De gjorde det så effektivt, at fasanerne var udryddet efter krigen. For råvildtet opsatte de snarer og sakse. Så mange havde de fanget, at da der blev ryddet op i lejren, fandt man en brønd fyldt med dyreskind. Fordi fang-

sten i høj grad var ulovlig, måtte affaldet skjules for enhver pris.

En sommerdag med tørvegravning kunne nok kræve sin mand. Et sådant hold bønder og karle gik med trillebøren fra Ellum til mosen. På trillebøren lå redskaber, madkurve og - ikke at forglemme - »æ skæggemand!«.

Sidst på dagen havde en gavtyv fået lidt rigeligt af »æ skæggemand«, og de andre så deres chance for at tage hævn for de gavtyvestreger, som de tidligere havde været udsat for. De ville gerne undvære lidt af deres brændevin for at se ham komme godt fuld hjem til gården. Så fik fulderikken heller ikke gravet så mange tørv til sig selv.

I den nedgående sols stråler sås støvet langsomt stige op fra de trætte folk, da de traskede i retning mod Ellum. På trillebøren lå fulderikken og klyngede sig til »æ skæggemand« med benene dinglede udenfor. Hans træsko var smidt op til ham, men alligevel lå han velfornøjet småbøvsende, og snart snorkede han højlydt.

Det var sejt - selv på skift - at skubbe trillebøren hjem. Sveden stod dem i ansigtet. Det var hårdt, men de godtede sig allerede over deres forehavende. De glædede sig nok mest til at vippe ham af på gårdspladsen, hvor det ville være et syn for guder, når han lå der med det hele over sig. Så fik byen noget at snakke om igen!

Nu nærmede den lille flok sig gården, og nogle af byens drenge løb dem i møde. Triumfen var næsten i hus, da fulderikken ved indkørslen pludselig rejser sig op, gnider øjnene og siger højt: »Så karl! No ska' I da ha' så mo'je manne tak for æ tu'e!«. Den opmærksomme tilskuer kunne vist ane et skævt grin hos gavtyvnen.

Tørvegravningen foregik i mosens yderzone, mens det store centrale område lå urørt. Efter Anden Verdenskrig ske-

te tørvegravningen mere og mere med maskinkraft, hvorved indgrebet blev af en helt anden målestok. Omkring 1955 blev en stor del af Kongens Mose udlejet til Pindstrup Mosebrug, som foretog en grundig afvanding med det formål at forvandle det tørvedækkede areal til agerjord. Forinden har de bortgravet tørven, som er blevet omdannet til forskellige produkter.

Det indgreb, som højmosen derved kom til at lide under, blev bemærket i mange kredse, og det førte til en fredning for at bevare en enestående biotop.

Hvad kan vi finde af kulturspor i dag?

Først og fremmest en højmose med tydelige ar efter indgreb. Der er uregelmæssige tørvegrave, hvor der blev gravet med håndkraft, en del vejforløb kan følges. Bl. a. kan man endnu se rester af en tidligere vej, som engang skar sig gennem mosen i en næsten lige linie fra Damhus til Teltkroen. Ved denne vej ligger nogle store tørvegrave nær ved Teltkroen. Fortsætter den besøgende herfra mod nordvest ligger »russerfennen« på højre side cirka midt i mosen. Lidt nord for på samme side kommer der to store tørvegrave, som hovedsagelig er udgravet ved hjælp af maskiner. Tørvefremstillingen har her sat sig nogle markante spor i mosen.

I den store nordøstlige grav kunne man endnu for få år siden gå i tørvegraven og beundre de 4-5 m høje, næsten lodrette kanter. Nu bevirker tilkastninger af grøfter og kanaler i selve mosen, at vandet fylder graven. Tørven i de to blev fjernet med gravemaskiner og i tipvogne kørt til ælteværket. Når konsistensen var tilpas, kørtes tørvedyndet ud på de tilstødende marker i en bred stribe. Derefter kørte en traktor med en stor tromlelignende skæremaskine hen over striben, og derved deltes tørvene i



Vognene tippes over i ælteværket ved hjælp af et anlæg. Foto: Privat.

en bestemt størrelse. Efter en tørretid skulle de gerne vendes, før de kunne køres sammen og sælges.

Når tørvene var tørre, blev de afhentet af en vognmand. Han kørte ad vejen nordvest ud af mosen. Her i udkanten lå brovægten med kontoret, eltransformatoren, briketfabrikken og ælteværket. Bygningsresterne vidner om store aktiviteter i mosen. Da tørveproduktionen stoppede, trak Pindstrup Mosebrug lag af til tørvesmuld. Det foregik i mosens yderzone, hvor tørvlen var lettere. Arealer blev her harvet godt op, og når tørvesmullet var tilstrækkelig tørt, blev det presset til briketter på den lille fabrik. Mange læsere husker sikkert de rektan-

gulære, sorte briketter med runde ender.

Tre ting har for alvor i forrige århundrede truet mosens eksistens: Dræning, tørvegravning og luftforurening. Med fredningen er det nu kun luftforureningen, som kan påvirke udviklingen. Forureningen virker som gødning, og det er ikke ligefrem højmosens livret! Men luftforurening anerkender ingen nationale grænser.

Nær ved de to store grave ligger der stadigvæk egesveller fra tipvognsporene, resterne af en skrottet tipvogn og flere andre efterladenskaber, som taler sit tydelige sprog til os.

Draved Skov. Svedjebrug

I 1952 havde arkæologerne øvet sig på træfældning med slebne stenøkser, og året efter skulle det afprøves som et eksperiment på et udvalgt stykke skov i Draved. Arkæologerne J. Troels-Schmidt og Svend Jørgensen førte an i arbejdet sammen med tre andre. De havde medbragt 16 skæftede flinteøkser af Sigerslev-typen og af forskellig størrelse og førte protokol over arbejdstider, arbejdsydelse og øksernes tilstand. Der blev endvidere ført regnskab med de fældede træarters tykkelse. Egetræer over 35 cm i diameter skulle kun ringes, hvorved de ville gå ud, og der kunne spares arbejdstid.

Den huggeteknik, de kom frem til efter timers forsøg, gik ud på, at øksen førtes med korte, rappe hug. Armene bruges betydeligt mere og kroppen mindre end ved sædvanlig skovhugst. Iagttagelser hos kulturer, der i vort århundrede har benyttet stenøkser, bekræfter den samme teknik.

De fældede ca. 2.000 m² skov. Stammerne skulle helst ligge i retningen nord-syd for at tørre bedst muligt. Gamle ege ringedes med en 5-6 cm dyb kær. Halvdelen af arealet blev afbrændt, og første år var her intet ukrudt.

Axel Steensberg stod for dyrkningen af stenalderens kornsorter. Det viste sig, at afbrændingen havde stor effekt på de såede kornarters vækst. Senere skulle det vise sig, at det mere var opvarmningen, som forandrede den øverste jordbunds kemiske sammensætning, end det var askens værdi for væksten.

Generelt var somrene de tre forsøgsår besværlige, og på det stykke, hvor grene fjernes uden afbrænding, groede kornet kun sparsomt. I oldtiden og nu påførte især fugle og mus kornet skade. Resten blev høstet med flækkekniv og flintesegl. Udbyttet var ringe i andet dyrkningsår, hvor de fleste parceller gav

negativt resultat, og kun tre gav 1,4, 2 og 4 fold. Under almindelige vejrforhold bedømte Steensberg dog forsøget mere positivt, idet han ved stråttællinger regnede sig frem til et foldudbytte på 4-7.

Gennem nogle år har der i halvdelen af de to områder været afgræsning af kvier, og et enkelt år tillige af geder. Græsningen holdt opvæksten nede.

Oldtidsbønderne har vel holdt fritgående kvæg, som levede af løv, græs og olden. Samtidig kunne bønderne indtage et nyt stykke af skoven til kornavl. De har antagelig høstet løv til kvægets vinterfoder.

Forsøget med svedjebruget var med til at kaste lys over udviklingen i landnamsfasen og bekræftede planteskiftet i pollendiagrammerne. Overraskende i forsøget var brandmossens optræden umiddelbart efter branden. Da forskerne så dem her, blev sporer af dem påvist i andre brandlag.

Skovens fortid og forskning

Som noget sjældent i Europa findes der i Draved Skov et tykt lag »egemor«, som indeholder oplysninger om plantevæksten på stedet gennem de sidste 4000 år.

Vikingetidens bønder har været på spil omkring 700 e. Kr. Det viser et trækulslag. Pollendiagrammet fortæller om nedgang for kristtorn, lind, bøg og tørst. Der skete en pludselig vækst af brandmosses og ørnebregner. Efterfølgende kom der en kraftig tilvækst af græsser og hedelyng. Det er på næsten de samme steder, hvor et kort fra 1780 viser stednavne med endelser på -holm, f. eks. Vildbasseholm i den nordøstlige del af skoven.

Det spændende er, hvad undersøgelsen viser om det internationale samfund.

Af forskellige grunde fanger skoven mere blynedfald end mosen, og diagrammerne for blynedfald viser et næsten parallelt forløb de to steder. Kurverne er

nær vandrette til omkring 1800 og med en svag stigning til omkring 1900. Derefter er der en stigning til 1960, hvor nedfaldet blev firedoblet. I løbet af de næste ti år sker der en tredobling, men så indtræder det positive, at mængden falder betydeligt til 1978, da undersøgelsen slutter.

Undersøgelsen viser således, at blynedfaldet i 1970'erne var ca. 100 gange højere end for 200 år siden. I Draved Skovs løvskovsområder er blynedfaldet således ca. seks gange større end i forrige århundrede. Nordvesteuropas industrilande forarbejdede op til 1970 et stigende antal tons bly, men det forklarer ikke alene tredoblingen af blynedfaldet på mosen. I stedet må det antages, at ca. 70 % af det bly, der blev afsat på mosen i 1970'erne, stammer fra benzin bly.

Mennesker i Draved

Fra middelalderen findes der skriftlige vidnesbyrd om Løgum Klosters ihærdige retsstrid om ejerskabet til Draved Skov. I 1481 omtales »Draved dige« i forbindelse med en sådan retskendelse. Det må antages, at diget var anlagt for at beskytte skoven mod indtrængen af græssende kreaturer, men trætyve kunne alligevel drive deres spil. Bedømt ud fra rester af det gamle dige, som kan ses i den vestlige ende af skoven, var skoven en del større i slutningen af middelalderen, end den er i dag. Fra Frederiksgård løber et gammelt dige lige vest for parkeringspladsen med retning mod sydvest til den nuværende skovkant. Digets opførelse går vistnok tilbage til 1600-tallet.

De skriftlige kilder fortæller om bønder i Draved i 1500-tallet, og det er sandsynligt, at de dyrkede nogle rydninger i skoven. Blandt andet er der opmålt højryggede landbrugsagre med en bredde på 9,5 m sydvest for Frederiksgård, og i tilknytning hertil er der i en lav jordhøj

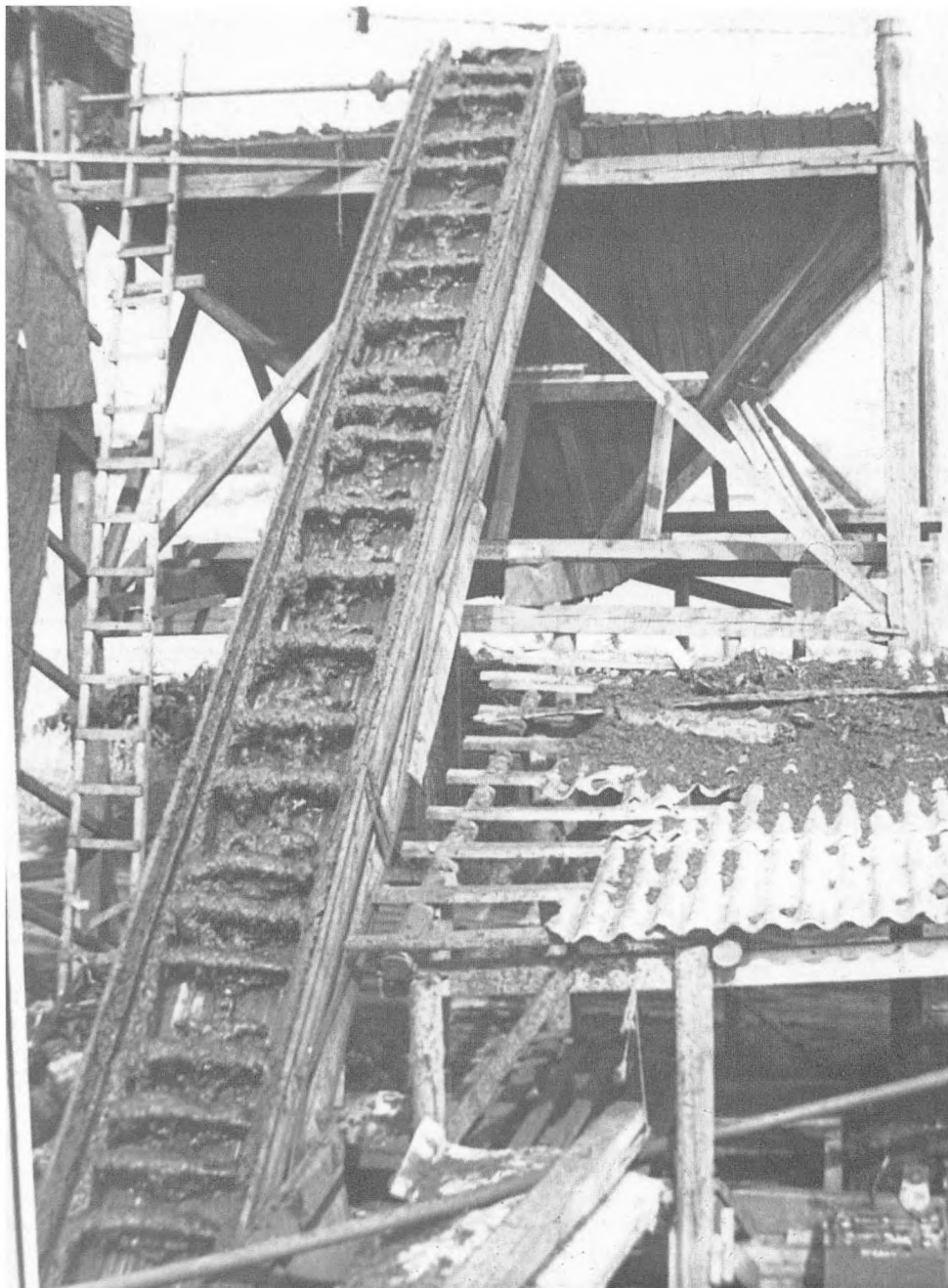
fundet et skår af en »skæggemand«, som vel er fra 1600-tallet. Ved Grønnevej er der ligeledes spor af højryggede agre.

På det gamle kort fra 1780 forekommer navnet »Hussted«, men ved opmålingen af kortet lå der ikke noget hus på stedet, så det kan være mindelser om en tidligere beboelse i skoven. Senere slår mennesker sig igen ned på eller ved Hussted, idet den nuværende Frederiksgård i 1780'erne opføres i nærheden af stedet.

Frederiksgård og Dravedhus

Lorentz Paulsen blev birkefoged i Løgumkloster i 1770 og fik i 1782 overdraget den kongelige avlsgrund på 590 tdr. land. Arealet lå rundt om Draved Skov. Han overtog det med en forpligtelse til at opdyrke det, bygge en gård og to kådnersteder og vedligeholde digerne ind mod den kongelige skov. Gården menes at være færdigbygget i 1784-85, og bygningerne var efter den tids forhold store og statelige. Placeringen skulle muligvis være sket på en gammel tomt, omgivet af voldgrave. Der er tillige den mulighed, at »voldgravene« var en form for afvandingsgrøfter omkring gårdanlægget, så der er stor usikkerhed om dem og tomten. Men det skulle være Paulsen, der lod det nuværende skovdige opføre, som det var bestemt i kontrakten. Navnet på gården fik den efter kronprinsen, den senere Frederik VI.

Selv om Lorentz Paulsen havde en god og sikkert vellønnet stilling, kunne han ikke klare økonomien på gården. Foruden omkostninger ved gården var en medvirkende årsag vel også ret store investeringer i husdyr, som blev tilført andre steder fra. Husdyr omkring Draved var immune over for stedets insekter osv., men der omtales generende insekter og giftige græsarter. På plattysk kaldtes græsset for »kodoot«, og det betyder »kodød«.



Fra ælteværket transporteres tørvene ad et transportbånd til den v-formede beholder, som lastbilen kunne køre under. Her tappes dyndet ned i lastbilen. Foto: Privat.

Imidlertid fik Lorentz Paulsen ikke megen glæde af Frederiksgård, idet han døde i 1786, 63 år gammel. Hans hustru, Dorothea Margretha, døde i 1794 og blev begravet med klokkeringning, men uden sang! Det var der ikke penge til.

Det endte med en tvangsauktion i 1788, hvorefter Peter Andresen Petersen fra Høgslund overtog gården på de samme betingelser. Jordboniteten var lav for den overvejende del, og det krævede betydeligt arbejde at få jorden ryddet. Der har nok ikke været opdyrket ret meget på det tidspunkt, da jorden få år før lå hen som mose og hede. En opgørelse viser, at en del var bevokset med træer - i alt 2153 træer uden artsangivelse.

Helt op til 1907 er der sket udstyknin-ger af Frederiksgårds jorder, så de ejendomme, som i dag ligger omkring skoven, er opstået på rester af det gamle skovareal.

Som et kuriosum findes der hos en privat person en kvitteringsbog med følgende ordlyd (oversat): »Kvitteringsbog for Christian Nissen nu Niss Christensen Schmidt, Friedericksgaard, i Løgumkloster Birk, over de årlige kroafgifter for det frie brænde-, brygge- og kroeri«. Bogen er påbegyndt i 1831 og slutter i 1851. Tallene fortæller om en ret konstant omsætning at dømme ud fra afgifterne, men det overraskende er en krovirksomhed på dette afsides beliggende sted! Kunne der være en forbindelse til Teltkroen?

Om det gamle navn, Dravedhus, er identisk med det nuværende skovløberhus af samme navn er ikke afklaret. Det kunne være nærliggende at placere åstedet for henrettelsen af trætyven og pyromanen Ludde Janssen til samme sted. Præsten i Hostrup, Peder Riggelsen, skriver i 1598 om forbryderen, der blev hængt to gange. Det første forsøg mislykkedes, fordi skarpretteren fik sine to

fingre klemt mellem galgestolpen og strikken. »Torsdagen derefter, den 22. juni, blev han hængt. Galgen var rejst på samme sted, hvor misdæderen havde afbrændt den fyrstelige vagt.« Er »den fyrstelige vagt« lig med Dravedhus?

En familie i skovløberhuset omtales i en beretning meget rørende i forbindelse med en tragedie. Her boede skovfoged Jens Hansen med sin familie foruden forældrene. Han afløste faderen, som havde været skovfoged samme sted. Alle trivedes godt, og af de tre små børn var den lille Birta Maria deres øjsten. »Men med skæbnen kan man ikke træffe aftaler på langt sigt.« Trods omhyggelig pleje døde bedstefaderen den 29. april 1775 efter en sygdom. De sørgede over hans bortgang, og ikke mindst Birta Maria tog sig det utroligt nær.

Den femårige pige gik og kaldte på ham ude og inde. De to havde så ofte gået ture i skoven, og han fortalte eventyr for børnene. Nu kunne pigen ikke forstå, at bedstefaderen ikke kom, når hun kaldte. Det plejede han altid. Det stod på nogle dage, og uden sygdomstegn døde hun den 6. maj. I dyb sorg fulgte det store ligfølge den 7. maj de to til den fælles grav på Løgumkloster kirkegård.

En dag efter pinse stod skoven i fuld pragt. Skovfoged Jens Hansen arbejdede derinde. De to børn legede uden for huset i det dejlige vejr. Ind gennem det åbentstående vindue kom en blid brise med blomsterduft. Moderen og hendes svigermor følte sig lidt gladere til mode ved arbejdet end ellers.

Pludselig blev den fredelige idyl brudt. Børnene kom råbende ind i køkkenet: »Huset brænder! Huset brænder!«. Alle løb udenfor. Her så de, at ilden havde godt fat i stråtaget. Kvinderne løb ind efter ejendele i huset. Det blev tilfældigt, hvad der kom ud.

Fra skoven så den unge skovfoged

røgen stige op, og snart var han i løb hjemad. Ilden havde nu omspændt hele huset. Han så, at blandt de reddede ting manglede der den værdifulde »drejkiste«, en slags kommode. Den skulle reddes! De bad ham lade være, men bønnerne holdt ham ikke tilbage. Han løb ind i stuen, greb fat i håndtaget og trak kisten ud i gangen.

Det så ud til at skulle lykkes, men i det samme hørtes en dyb rungende lyd, og i et nu rutschede stråtaget ned foran indgangen. De pårørende iagttog sceneriet og jamrede sig højlydt, men der var ingen hjælp at hente. Jens så ingen anden

udvej end at krybe ind i husets bageovn, hvor han følte sig i sikkerhed.

Branden samlede mange mennesker, der ikke kunne lede efter Jens, da varmen forhindrede det. Senere på dagen søgte de forgæves efter det forkullede lig. Hvor var det? På ny blev brandtomten undersøgt, og tilfældigt lukkede en lugen til bageovnen op. Vedkommende gav et glædesudbrud fra sig, og de nærmeste troede, at Jens var reddet, da han lignede sig selv, som han lå der. Hurtigt erfarede de, at han var død, kun 30 år gammel. Han var kvalt af iltmangel og røg.



Lastbilen kører fra værket ud til marken, hvor dyndet lukkes ud i en passende bredde. Foto: Privat.

I kirkebogen skrev pastor Holm bl. a.: »...(bageovnen), worin man ihn gegen Abend erstickt gefunden hat...«. Dødsdagen var den 11. juni 1775. Til begravelsen kom endnu flere deltagere end måneden før til faderen og datterens begravelse. De lyttede til pastor Holms trøstende ord og følte oprigtig medlidenhed med den sørgende familie, der måtte erkende sandheden i det gamle ord, at ingen kender dagen, før solen går ned!

Ulvplage

Bønderne har altid betragtet ulven som et skadedyr, når den overfalder får og kalve. I perioder gjorde ulvene så stor skade, at der blev holdt klapjagt på dem i og omkring Draved Skov og moserne. Skovløberne ønskede ikke klapjagter, da det gik ud over skovens vildt. Derfor aftaltes der ofte en mindre klapjagt, hvor de nøjedes med at »berende ulven«. Det betød, at de kun jagede ulvene på deres opholdssteder. Den jagtform gik jægermesteren ind for. Omkring 1750'erne og 1770'erne hjem søgtes egnen af ulve. Bønder fra flere landsbyer indkaldtes, og under opsyn af landsbyens sognefoged afholdtes ulvejagter.

Udbyttet blev nok ikke særlig stort ved nogle af jagterne. Ved jagten i efteråret 1755 nedlagde selskabet kun to ulve, men bønderne var interesseret i at gøre noget for at jage dem væk. I 1770 var det galt igen, og egnens bønder tog initiativ til nye jagter både i efteråret og det følgende forår. Amtmand Lucas i Løgumkloster udtrykte i sin skrivelse tvivl om nytten af jagterne, da der kun var set en enkelt ulv i tiden efter. Men ulvenes tid her på egnen løb ud, og vi har kun beretningen om »ulvevolden« i den sydlige del af skoven. Christian Bendorff huskede fra sin barndom i 1870'erne svage spor af »ulvegrave« i den sydøstlige del af skoven. Jeg ved ikke, om ejeren på Frederiksgård også betragtede en om-

strefjende vildornt som et skadedyr, men den tillod sig den frihed at få stribede grise med en af gårdens søer! Hændelsen skete i 1950, idet en af grisene året efter var ved at overfalde den ny ejer, Hans Ravn.

Fra kultur- til naturskov

Af andre synlige spor i skoven kan nævnes grøfter og veje, hvor der først fra 1800-tallet er skriftlige beviser for den slags arbejde. De mange fugtige områder i skoven gjorde det vanskeligt at færdes. Derfor var bortledning af overskudsvandet nødvendigt. Det var især skovfoged Peter Andresen, der tog fat på opgaven efter tiltrædelsen i 1851. Moskærgrøften i den sydlige del af skoven påbegyndtes i 1863, og arbejdet varede et par år.

Flere steder i skoven ses lave diger, hvis oprindelse og opgave er usikker. Måske er resterne af et lille dige syd for skovløberhuset en afgrænsning af en tidligere planteskole? Efter skovens driftsplaner (1863) skulle der ske tilplantning på halvdelen af skovarealet. Begrundelsen var mindre efterspørgsel efter løvtræ til brændsel, da egnens moser udnyttedes mere end tidligere. Heldigvis skete der ændringer i de følgende driftsplaner, hvorved Draved Skov bevarede variationen af løvtræer.

Vejen gennem Draved har gjort det let for den besøgende i dag. Her kan man køre ind på parkeringspladsen midt i både fortid og nutid. Her er en skov med rod i det forgangne.

Den forstærkede Dybbølfortælling - en kommentar

Af HANS SCHULTZ HANSEN

I forlængelse af Hans-Ole Hansens indlæg om Historiecenter Dybbøl Bankes udvidelsesplaner i januar/februar-nummeret af Sønderjysk Månedsskrift bringes her i lettere redigeret form landsarkivar Hans Schultz Hansen indlæg på Historisk Samfund for Sønderjyllands møde om planerne på Sønderborg Bibliotek den 14. februar i år.

Når der ikke er tropper nok til at forsvare en fæstning, må man gøre forsvarsværkerne stærkere. Ellers bliver volde og skanser løbet over ende. Det så vi i 1864. Nu drejer det sig imidlertid ikke

om at forstærke den gamle Dybbølstilling, men om »Den forstærkede Dybbølfortælling«.

Der lægges i planerne for denne forstærkning op til, at centret »i fremtiden skal kunne levere en vare, der begrundes, at centeret kommer på Finansloven«. Det er sandelig yderst visionært tænkt! Men hvad skal så »varen« bestå i? I typisk moderne markedsføringsstil lægges der i første række vægt på indpakningen - på de flotte formuleringer: »Historiecenterets fremstillinger bygger på overvejet redelighed som en speciel ar-



Såvel Treårskrigen 1848-1850 som krigen i 1864 blev udkæmpet mellem to regulære hære inden for monarkiets grænser. Her er det Jørgen Sonnes maleri af angrebet den 5. juni 1848 mod Dybbøl by.

bejds måde ved udvikling af ny oplysning og formidlingen af oplysningen«. Overvejet redelighed - det må med jævne ord betyde, at historieformidlingen skal bæres af omtanke og sandhed. Redeligheden hos Historiecenteret er der ingen grund til at tvivle på. Men hvordan forholder det sig egentlig med det velovervejede?

Man kan læse, at centret vil komme med overraskende, såkaldte »statements«, korte provokerende udsagn som følgende:

1. For det første, at krigen i 1848-50 var en dansk angrebskrig, mens krigen i 1864 var en dansk forsvarskrig.
2. For det andet, at man vil sammenligne Treårskrigen danskere med 1990'ernes serbere og slesvig-holsterne med kroaterne.

Til den første påstand kan man kun sige, at spørgsmålet om angrebskrig og forsvarskrig afhænger meget af, hvilke øjne man ser med. Personligt har jeg svært ved at se, hvordan man kan betegne Treårskrigen som en dansk angrebskrig - alle slag foregik inden for det danske monarkis grænser. Rigtigere ville det være at kalde den for en borgerkrig. Til den anden påstand kan man kun sige: Som man råber i skoven, får man svar. Det kan da godt være, man kan finde paralleller mellem konflikten i den danske helstat 1863-1864 og konflikten i Jugoslavien i 1990'erne. Det er rigtigt, at danskerne ville holde Slesvig og Holsten inden for den danske helstat, ligesom serberne ville fastholde Kroatien som en del af Jugoslavien. Men metoderne var unægtelig vidt forskellige. De excesser med massebord og massevoldtægt, som serbiske paramilitære tropper og privathære udøvede i Kroatien og for den sags skyld også i Bosnien og Kosovo, savner fuldstændigt sin parallel i den dansk-tyske grænsekonflikt. Her var det

i begge de slesvigske krige regulære, statslige hære, som udkæmpede slagene med minimal vold mod civilbefolkningen. Denne fundamentale forskel mellem Balkan og Slesvig er for mig at se af langt større erkendelsesværdi end nogle mere eller mindre formelle ligheder. Den er nemlig en vigtig forklaring på, hvorfor vi i dag som danskere kan leve fredeligt side om side med tyskerne i grænselandet. Ved at betone lighederne mellem danskerne og serberne opnår man højst at ophidse de gæster, der har en forhåndsviden, mens man fuldstændig vildleder dem, som ingen forudsætninger har. Der er en himmelvid forskel på at slynge denne sammenligning ud som provokation til en debat, hvor man kan vente sig et kvalificeret modspil - og så udsætte sagesløse Dybbølbesøgende for den.

Lad os tage en anden problematisk påstand, nemlig »Demokratiets opståen ud fra Dybbøl 1864 og at krigen blev løftestang for Danmarks demokratiske udvikling«. Det hører til historisk almenviden, at nederlaget i 1864 betød en svækkelse af de demokratiske kræfter, nemlig de Nationalliberale og Bondevennerne, mens det til gengæld bragte gods-ejerne på banen og gav dem mulighed for delvis at rulle Junigrundlovens demokratiske landvindinger fra 1849 tilbage. Det skete med »Den reviderede grundlov« fra 1866, der blev hovedstridspunktet i den efterfølgende forfatningskamp frem til systemskiftet i 1901 og grundloven af 1915. Også her er det langt fra gjort med at udslynge en påstand. Vil man revidere den hidtidige opfattelse, må man i hvert fald rykke ud med en omfattende dokumentation, og så er en udstilling næppe det rigtige sted.

De tre eksempler fortæller mig, at der må arbejdes betydeligt mere med det faglige indhold i planerne for en udvidelse af Historiecenter Dybbøl Banke.

Derfor kan jeg kun hilse det med glæde, at der skal foretages en uvildig, historiefaglig gennemgang af planerne ved generalkonsul, professor Henrik Becker-Christensen.

Det er i den forbindelse vigtigt at slå fast, at det ikke er gjort med enkeltstående rettelser af de mest iøjnefaldende fejl i planerne. Der skal en gennemgribende omarbejdning til. For det problematiske er ikke kun enkelte oplysninger. Det er hele konceptet, sådan som det er blevet påpeget i den omfattende kritik, der har været rejst mod planerne. Man kan altid diskutere formen, men der er ingen tvivl om, at den faglige kerne i kritikken er velbegrunder. Lad mig give et par eksempler.

Netop den tidligere nævnte påstand om en parallel mellem den dansk-tyske og den serbisk-kroatiske konflikt viser efter min mening en iøjnefaldende fare ved ideen om en såkaldt »konfliktsal« - nemlig at det hele ender i en gammel-dags militærhistorisk tilgang, hvor man ganske ahistorisk beskriver en række aspekter af krigsførelsen uden at tage hensyn til de historiske sammenhænge, som krigen var en del af. Jeg ser i hvert fald tilløb til det, når man har til hensigt at belyse forhold som »moralen i krig, krigspsykologi, militær ledelse, taktik/strategi, styrkerne i mennesker og teknologi, afgørende øjeblikke i krig/slag«. Det giver mindelser om den form for militærhistorie, som tidligere blev drevet på officersskolerne, hvor det gjaldt om at give officererne en »lære« fra de enkelte krige og slag, som de kunne bruge, hvis der igen blev krig.

Jeg tror heller ikke på ideen om at inddrage den til enhver tid aktuelle konflikt i fortællingen. Kosovo bliver glemt af medierne og offentligheden, så snart den næste konflikt ruller sig ud. Den står allerede nu i skyggen af krigen i Tjetjenien. Hvad er så parallellerne mel-

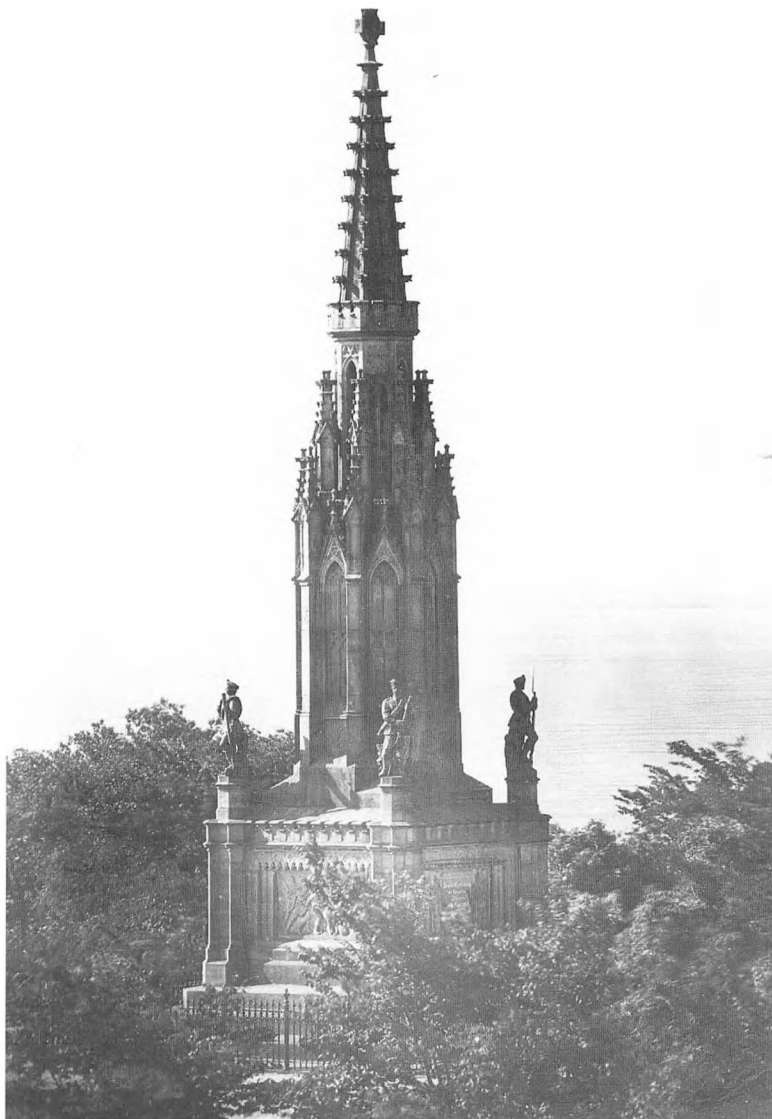
lem Tjetjenien i 1999 og Slesvig i 1864? Her ender man nemt i endnu tyndere sammenligninger end i tilfældet med Jugoslavien.

Men problemerne ved Den forstærkede Dybbøfortælling stopper ikke ved det. Nogle af de metoder, som man agter at tage i anvendelse i formidlingen, er dybt problematiske. Ret skal imidlertid være ret. Der er også mange gode forslag til, hvordan Dybbøl kan fortælles. Selve grundtanken, at det drejer sig om oplevelse og fortælling, er jeg således enig i. Men når det skal ske med anlæggelse af en skydebane, siger jeg fra. Vi får at vide, at der skal skydes med gamle geværer, så man kan fornemme kraften i et skud. Hvad skal der skydes imod? Papfigurer af preussiske soldater - vel næppe, men hvad så? Det farlige er her, at man leger med ilden. Fascinationen af vold og krig er en del af den menneskelige natur. Denne fascination er gennem tiderne blevet groft udnyttet af samvittighedsløse magthavere til at ophidse folkene imod hinanden. Tænk blot på vort eget århundredes blodige historie. Vi har derfor som historikere et særligt etisk ansvar for, at vi ikke i vor historieformidling bygger på denne fascination, for dermed medvirker vi til det bedrag, at krigen er en sportsskamp eller en actionfilm, hvor man rejser sig igen, når kampen eller filmen er slut. Historikerne må vise krigen, som den var og er - i al sin grusomhed. Ikke i form af en naivt moraliserende antikrigspropaganda der overser, at der er forskel på krige. Der er samvittighedsløse angrebskrige som Hitlers overfald på Polen, men krig kan også være et nødvendigt onde i forsvaret for friheden og demokratiet, som det var for de vestlige lande i 2. Verdenskrig. Hovedsagen er, at krigens politiske, sociale, økonomiske og kulturelle sammenhæng fastholdes.

Hiver man et enkeltelement ud som

våben og skydning, trænges sådanne indsigter imidlertid tilbage. Nu har jeg forstået, at den helt forfejlede idé om at lade gæsterne skyde selv er opgivet. I stedet skal det være nogle af de ansatte.

Men også her gælder det: Det er ikke gjort med sådanne småjusteringer i planerne - planerne skal tænkes helt grundlæggende om - og skydebanen skal opgives helt og aldeles. Der er skudt nok



Dybbøl er et mindested for begge parter i den dansk-tyske konflikt. Her ses det tyske mindesmærke på Dybbøl, som blev bortsprængt i 1945 af ukendte sabotører. Foto: Institut for Sønderjysk Lokalhistorie.

på Dybbøl! For mig afslører skydebane-ideen også en grundlæggende mangel på pietet over for stedet og mangel på respekt for de mange ofre, der på begge sider blev bragt i krigen 1848-50 og 1864.

I det hele taget synes jeg, oplægget til »Den forstærkede Dybbølfortælling« for meget svigter forbindelsen til det sted, Historiecenter Dybbøl Banke står på. I stedet tilstræber man en ahistorisk konflikt/krigstilgang, som kunne være ført ud i livet hvor som helst. Opfattelsen af Dybbøl ene og alene som en slagmark i en krig er for mig at se traditionel indtil det stillestående. Den er alt for snæver og dominerer alt for meget i oplægget. Lad mig i stedet som afslutning pege på et alternativt perspektiv på Dybbøl. Det skal være et perspektiv med det udgangspunkt, at krigen allerede med det eksisterende center, som det er nu, har fået, hvad den skal have. For Dybbøl er meget mere:

1. Dybbøl er også de preussiske skanser fra krigen 1870/71, der vidner om, at den oprindelige danske befæstning blev sløffet af områdets nye magtaver og erstattet med nye, som skulle afværge et frygtet dansk-fransk angreb.
2. Dybbøl er også det nationale valfartssted for sønderjyder og rigsdanskere efter 1864, et symbol på, at de danske sønderjyder fastholdt deres sindelag, og at rigsdanskerne ikke glemte dem.
3. Dybbøl er også stedet, hvor H. P. Hanssen vandrede en eftermiddag kort efter nytår 1879, og hvor han traf beslutningen om at forblive i landsdelen og aftjene værnepligten som preussisk statsborger for at få mulighed for at tage et politisk arbejde op. En beslutning af vidtrækkende betydning ikke alene for ham selv, men for hele den nordslesvigske danskhed.
4. Dybbøl er også de tyske sejrsfester på

Dybbøl i 1914 - Dybbøl er jo også et tysk symbol. Det overser skitsen til den nye Dybbølforstærkning - og det er betænkeligt i en tid med øget grænseoverskridende dansk-tysk samarbejde. Sejrsfesterne i 1914 har i øvrigt det særlige aspekt, at de fandt sted samtidigt med de skud i Sarajevo, der udløste den første verdenskrig.

5. Så er Dybbøl så sandelig også Genforeningsfesten den 11. juli 1920 med grev Schacks sønderjyske troskabsløfte til kong Christian X og regeringens løfte til de danske sydslesvigere. Efter 1920 blev Dybbøl danskernes fornemste mødested.
6. Dybbøl er det store Dybbølstævne i 1933 med protesten imod slesvig-holstenske nazisters krav om en flytning af 1920-grænsen og startskuddet til »Det Unge Grænseværn«.
7. Og Dybbøl er Dybbølfesten i 1945 med glæden over Befrielsen og talerne for Sydslesvig.
8. Endelig er Dybbøl de senere genforeningsfester, først og fremmest den sidste i 1995, hvor begge mindretal virkede med.

Dybbøl er kort og godt et symbol og et spejl på den sønderjyske historie og på det dansk-tyske forhold fra konfliktens begyndelse i 1840'erne til dens bilæggelse efter 1955. Jeg vil foreslå, at det bliver dette perspektiv, der med de ovenstående begivenheder som omdrejningspunkter kommer til at dominere »Den forstærkede Dybbølfortælling«. Det er langt kraftigere forstærkning, fordi det ligger i umiddelbar forlængelse af det, som er den afgørende styrke for Historiecenter Dybbøl Banke - nemlig beliggenheden på selve *stedet*. Den forener tillige de to hensyn, som ene og alene skal være bestemmende for historiefortællingen på Dybbøl Banke: Fagligheden og pietetsfølelsen.

Den forstærkede Dybbølfortælling - en kommentar

Af H. E. SØRENSEN

I forlængelse af Hans-Ole Hansens indlæg om Historiecenter Dybbøl Bankes udvidelsesplaner i januar/februar nummeret af Sønderjysk Månedsskrift bringes her museumsleder H. E. Sørensens indlæg på Historisk Samfund for Sønderjyllands møde om planerne på Sønderborg Bibliotek den 14. februar.

Jeg er glad for, at jeg har gennemtravet det rene, nøgne Dybbøllandskab fra skanse et til skanse ti mellem stenene med de lakoniske indskrifter: »Her faldt ...«, hen over de sønderskudte rester af skanse to, gennem de tyske værker fra tiden efter 1864 forbi gravene og ud til mindestenen for overgangen til Als i skanse ti. Især skanse to taler stærkt med de flade volde, fundamenterne af blokhus og krudtkammer, mindestenene og ikke mindst udsigten over Vemmingbund mod Broagerland. Og den velbevarede skanse otte, hvor man mellem de lave volde endnu kan fornemme, hvordan her har set ud i forårsugerne 1864. Kører man ad den gamle sognevej fra Dybbøl by frem mod banken, ligger skansevolden - ganske vist af en af de tyske skanser - på toppen, så man får en anelse om, hvad de tyske soldater så, mens de gravede stormparallellerne frem mod fæstningen. Og i møllen den knuste mindtavle fra 1914: »Tvende gange skudt i grus / atter rejst som møllehus.« (Thor-dur Tómasson).

Toppen af banken skæmmedes i mange år af det gamle Hotel Dybbøl Banke, som heldigvis blev revet ned, så vinden for frit over den runde knude, hvor møl-

len var alene om at dominere, som den har gjort det længe før de krigeriske begivenheder. Sådan burde stedet have været bevaret. Men uheldigvis var der kræfter, som ønskede det anderledes. Resultatet blev det hæslelige skrummel, som ligger her i dag med bombastiske nationale og krigeriske symboler i skrigende farver.

Ærlig talt: Så havde jeg hellere set det gamle preussiske monument mellem træerne i skanse fire. Ikke fordi det var særlig kønt, men det havde dog i det mindste en historisk relevans.

For en snes år siden var der planer om genrejsning af skanse to. Da jeg blev opfordret til at indtræde i den komite, der arbejdede for dette, måtte jeg sige nej, fordi jeg fandt, det var ren vandalisme at ødelægge det enestående og autentiske monument, som den sønderskudte skanse er. I stedet foreslog jeg, at man et andet sted opførte en skansemodel i fuld størrelse, hvor ikke mindst skoleelever kunne få et indtryk af forholdene. Jeg er senere blevet klar over, at det næppe lader sig gøre at genskabe en dansk skanse fra 1864, som på en blot nogenlunde realistisk måde viser de forhold, hvorunder de danske soldater levede og kæmpede. Det karakteristiske for Dybbølskanserne var jo netop, at de hele tiden blev skudt i smadder og derefter måtte repareres. Nat efter nat. Der var tale om primitive jordvolde, som blev pulveriseret ved ganske få kanonskud. Selv om man bygger en »autentisk« dansk skanse bag Historiecentret, vil man ikke få et indtryk af, hvordan der så

ud på Dybbøl i forårsmånederne 1864. Man kan højst vise, hvorledes Hærens Ingeniørkorps havde tænkt sig, at skanserne skulle have set ud, hvis man i årene før 1864 havde fået de bevillinger, som anlægget af den planlagte forsvarslinje ville koste. Det fik man som bekendt ikke, og derfor måtte de danske soldater krybe i ly bag de primitive værker. Det gjorde ikke deres indsats mindre. Tværtimod!

En fuldt rekonstrueret skanse bag Historiecentret ville måske nok blive et af de bedste indslag i hele projektet, hvis man altså gør sig klart, at det, der vises, ikke er, hvorledes de danske skanser så ud, men hvordan de kunne - og burde - have set ud.

Derimod ville man ved fotostater af de fremragende fotos, som de preussiske militærfotografer tog dagen efter stormen af de sønderskudte skanser,

kunne vise, hvad det egentlig var for en »fæstning«, de danske soldater forsvarede. Under hvilke forhold, de holdt Dybbøl i over to måneder.

Der er sagt meget og vil blive sagt meget om de øvrige intentioner, der fremgår af det foreliggende prospekt til den såkaldte »forstærkede« Dybbølfortælling. Man kunne opsummere:

1. Der sættes for ensidigt fokus på krigsbegivenhederne i 1864.
2. Man mangler den historiske og politiske baggrund: Det er meget godt at få at vide, at de kæmpede. Men hvorfor sloges de egentlig? De fem klassiske spørgsmål til historien er som bekendt: hvem, hvad, hvornår, hvordan og ikke mindst: hvorfor?
3. Der er en alt for stærk fremhævelse af det tekniske i krigsførelsen (skydebanken - markerede sprængninger).
4. Forfladigelsen af alvorlige begivenhe-



Billede fra skanserne i 1864 med blokhuset i forgrunden. Foto: Institut for Sønderjysk Lokalhistorie.

der ved at bruge dem som baggrund for at »lege krig«. Kom og oplev livet i skanserne!

5. Overfladisk parallellisering mellem datidige og nutidige konflikter.
6. Manglende påpegning af Dybbøl som både dansk og tysk symbol (læs f.eks. Anna Mosegaard: »In den Düppeler Schanzen«, 1913).
7. Dybbøls betydning efter 1864 og især efter 1920 mangler.
8. »Tivolisering« af historien - at gøre noget alvorligt til pjat og underholdning - med Finn Nørbygaard som skræmmende eksempel. Det kan man næppe klandre Historiecentret for. Men i hvert fald var det Historiecentret, der for nogle år siden stod bag et arrangement, der blev annonceret omtrent på denne måde: »Oplev overgangen til Als 26. juni 1864 - og bagefter er der varm kaffe og friskbagte rundstykker til alle!«

At drage paralleller mellem de slesvigske krige og begivenhederne i f.eks. Bosnien og Kosovo er ikke alene problematisk. Det er løgn! Danskerne og slesvigholstenerne - senere preussere og østrigere - førte krig med regulære hære mod regulære hære, mens konflikterne i det tidligere Jugoslavien netop er karakteriseret ved at være terror mod civilbefolkningen langt mere end soldater mod soldater. I de slesvigske krige forekom ingen etnisk udrensning, selv om uvidende »historikere« har antydnet det. Der var meget få civile tab i de slesvigske krige, og de, der var, var næsten alle ofre for uheld. Skal vi endelig tale om grusomheder: En af historiens første regulære terrorødelæggelser af en åben by for at ramme civilbefolkningen var den systematiske bombardering af Sønderborg 1864 - og det var ikke danskerne, der beskød byen!

For at gøre stedet »aktuelt« og samtidig som et argument for at rejse fonds-

midler synes Historiecentret at skulle visualisere den såkaldte freds- og konfliktforskning, som i virkeligheden er en moderne form for metafysik, der har vundet indpas på universiteterne, efter at man er ophørt med at diskutere engles natur og vingefang. Man forsøger at uddrage den almene lære af det faktum, at mennesker tilsyneladende ikke kan holde fred, men at krige bryder ud en gang imellem, selv mellem det, vi gerne vil kalde civiliserede folk. Hver krig har sin baggrund i kulturelle, religiøse, politiske, etniske og økonomiske m.v. forhold, som er forskellige fra alle andre. Derfor er det hen i vejret, når man med en vis herres vold og magt vil gøre den danske helstat anno 1848-1864 lig med Milosevic's Serbien og Tudjmanns Kroatien.

Det bliver ikke bedre af planen om en apsis med den morbide »eftertænksomhedshal« i tilstræbt kirkearkitektur, hvor udstoppede døde soldater virkelig skal give dårlig samvittighed!

Men nu ligger Historiecentret der, og man burde måske derfor i stedet for den store udvidelse hellere spekulere på, hvorledes man kunne gøre det bedre. Hvorledes man på bedste måde kan fortælle historien ikke alene om de slesvigske krige. Opgaven kunne være at berette om to folks liv som naboer på godt og ondt gennem et helt årtusind, i de dramatiske konflikter, der har været, men også om den hverdag, som dog har været vilkåret det meste af tiden. Forholdet mellem dansk og tysk er jo ikke kun krig og kanoner, det er sameksistens og gensidig påvirkning. Fra syd kom kristendommen, reformationen, romantikken, arbejderbevægelsen og meget andet. Vor kultur er utænkelig uden de tyske digtere og tænkere. Men det har ikke været en ensidig påvirkning fra syd. Store danske åndspersonligheder som H. C. Andersen, Thorvaldsen, Herman Bang, J. P.

Jacobsen, Brandes og Martin Andersen Nexø havde det største publikum i Tyskland i deres levetid. Dansk landbrug, pædagogik og videnskab har spillet en rolle også i Tyskland. For slet ikke at snakke om danske fodboldspillere i tyske klubber! Den historie var måske nok værd at fortælle, ikke mindst på Dybbøl.

Lad mig slutte med tre citater.

Den kendte leder af Nationalmuseets etnografiske afdeling, Kaj Birket-Smith, sagde om princippet for sin nyopstilling af samlingerne i 1938: »Udstillingens rammer er gjort så lidt iøjnefaldende som muligt - det bedste museum er det, hvor man ved udgangen husker de udstillede sager, men hverken hvordan skabene så ud, eller hvilken farve væggene havde.«

Museumsinspektør Rolf Gilberg fra Nationalmuseet skriver i Etnografisk Afdelings nyligt udkomne 150-års jubilæumsskrift, hvorfra også Birket-Smith-citatet stammer:

»Styrken i museerne er, at de samler på originaler. Man skal ikke svække sin egen styrke ved at snyde med brugen af kopier eller rekonstruktioner.« - Og så det væsentligste: »Budskabet får større værdi, når publikum føler, at det kan tro på, hvad der fortælles.«

Enhver, der kender Iraklion-museet på Kreta, vil vide, hvad jeg mener med disse citater. Opstillingen er som en brækket arm, men de genstande, museet har at vise, gør det ikke alene til en stor oplevelse, men også til et af de væsentligste lokalmuseer i verden.

Det er indholdet, der er det bærende. På Historiecenter Dybbøl har man masser af rammer, men næsten intet ind-

hold. Det må derfor være den væsentligste opgave at skaffe dette frem for endnu flere rammer.

Derfor vil jeg slutte med et citat fra netop lederen af Historiecentret, Hans-Ole Hansen, som kort før jul skrev et indlæg i JydskeVestkysten. Jeg ved ikke, hvad han tilstræber med sin ordstilling, men jeg håber, han vil kunne forklare, hvad han mener, når han siger:

»Fremtidige generationers historiefortælling skal visselig prøves, men dem dog ikke frarøves.«

Hvem er det, der ønsker at frarøve fremtidens unge oplevelsen af historien? Jeg tror, alle her er enige om historiens og historieundervisningens/ -fortællingens nødvendighed. Og jeg håber også, vi er enige om, at historieformidlingen skal foregå på en sober måde, som viser respekt for de

»... slægter, som gik hen, mens hundredåret skred, som vandt på Kongedybet, som under Dybbøl led«

(L. C. Nielsen, 1901)

Vi skulle jo nødig komme dertil, at Historieformidlingscentret i folkemunde blev Historieforskningscentret.



Historiecenterets leder Hans-Ole Hansen på talerstolen på mødet om udvidelsesplanerne den 14. februar 2000. Siddende fra venstre ses lektor mag.art Claus Bjørn, museumsleder H.E. Sørensen, journalist Torben Ølholm og landsarkivar Hans S. Hansen.. Foto: Friedrich Hartung/ Der Nordschleswiger.

Det sker – på nordslesvigske museer

Den danske kamp

En multimedieudstilling om besættelse og historiebevidsthed

Den tyske besættelse fylder meget i danskernes forståelse af, hvad der er typisk dansk. Det er en del af danskernes selvforståelse, at vi står sammen i de vanskeligste situationer - at vi danner fælles front, når uretfærdigheden er ved at vinde indpas. Trods mørke sider med rationering og tysk terror skildres de fem år især som en heltmodig tid præget af modstandsvilje mod den tyske nazi-undertrykkelse. Modstanden rakte fra vittigheder om Hitler over folkestrejker til jernbanesabotage. Det er imidlertid ikke hele historien om de fem år under den tyske besættelse. Erindringen kan aldrig rumme det hele. Med tiden glider nuancer og detaljer i baggrunden. Det, der

bliver tilbage, er så at sige det, vi har valgt at huske, enten fordi det var vigtigt, eller fordi det var spændende, eller fordi det repræsenterede de gode minder. Udstillingen, der er produceret af Historisk Samling for Besættelsestiden 1940-45 i Esbjerg, stiller spørgsmålet om, hvordan vores fælles historiebevidsthed om besættelsestiden er blevet dannet. Det sker ved hjælp af fotos og tekster fra tiden 1940-45 samt en interaktiv computer med spillefilm, dokumentarfilm og ugerovuer fra biograferne.

Særudstillingen vises i Frøslevlejrens Museum fra 1. februar til 24. april.

Jørgen Mågård



- Museet på Sønderborg Slot**
Indtil 14. maj: Udstilling med Gitte Kath. Arr. Sønderborg Kunstforening.
1. maj - 3. sept.: Mindeudstilling for medaljører Harald Salomon.
- Cathrinesmindes Teglværksmuseum**
15. april - 30. april: Påskeudstilling. Broager Kunstforening arrangerer udstilling med Søren Møller, Hans Lembrecht, Winzor Klüglein og Fritjof Meier.
1. maj - 31. maj: Ovennævnte kunstnere udstiller på loftet i ringovnen.
- Tønder Museum**
Indtil 14. maj: For hundrede år siden - Jugendstil i Sønderjylland.
- Sønderjyllands Kunstmuseum**
Indtil 7. maj: Danske surrealistiske malerier fra museets egen samling.
Indtil 21. maj: Walter Stöhrer, malerier.
8. april - 20. aug.: Troels Wörsel, malerier.
- Højer Mølle og Marskmuseum**
15. april - 27. aug.: Mølleriets historie i Vestslesvig.
15. april - 21. maj: Udstilling med værker af Svend Boe Haugaard, bispekåben til Ribe Domkirke, forarbejder og broderiprøver, malerier.
- Aabenraa Museum**
Indtil 7. maj: »Sådan går dagen for Lille Lise ... og Oskar« - udstilling om barndommens kår i 150 år.
- Jacob Michelsens Gård**
8. og 9. april: Bageweekend og udstilling. Ellers åben efter aftale med Aabenraa Museum.
- Kunstmuseet Brundlund Slot**
Indtil 18. juni: Temaudstilling om stilhed. Omhandler musik, installationer, malerier, skulpturer og foto.
- Midtsønderjyllands Museum**
Indtil 24. april: Billedtæpper og æsker af Birgit W. Gregersen.
- Haderslev Museum**
15. april - 14. maj: Dansk nyrealisme på tværs - et kunstoprør. Deltagende kunstnere: Poul Anker Beck, Søren Elgaard, Karin Birgitte Lund, Lizzie Mallow, Erik Mortensen, Erik Rasmussen, Nis Schmidt, Erling Steen og Bjarke Regn Svendsen. Arr. Haderslev Kunstforening.



Sønderjyske kulturmiljøer

Nordisk BYGD, nr. 12. Årsmødet 1997 - Det sønderjyske kulturlandskab. Red. Per Grau Møller, udg. af Det Nordiske Kulturlandskabsforbund, 1999. 114 s., ill. Pris: 200 kr. (medlemsskab).

At se på vore omgivelser som *kulturlandskaber*, dvs. som udtryk for menneskets måde at udnytte og præge naturgrundlaget på, kom i løbet af 1990'erne helt frem i forreste række i bevarings- og miljøpolitikken, hvor begrebet *kulturmiljø* blev slagordet. For den interesse-rede kan dette nummer af *Nordisk BYGD* være en genvej til at blive fortrolig med nogle af de væsentligste geologiske og historiske udviklingstræk bag nutidens sønderjyske landskab. De ti artikler afspejler programmet for årsmødet i Det nordiske Kulturlandskabsforbund, der blev afholdt på Sandbjerg, som i sig selv er gjort til genstand for en præsentation som *kulturmiljø* med en kunstig møllesø, skabt ved inddæmning af en vig ud mod Allsund og omledning af Snogbækken gennem Nydam Mose. Det stærkt varierede naturgrundlag, der deler landsdelen i de tre hovedzoner på langs, med unge morænebakter fra sidste istid i øst, de smeltevandsskabte hedesletter og ældre, afslidte moræne-bakkeøer, geesten, i midtlandet samt endelig marsken mod vest, danner i flere sammenhænge udgangspunkt for forklaringer ikke mindst af landbrugslandets forskellige udtryk tværs over amtet. Som særlige temaer var valgt: Det nationale landskab, dvs. Sønderjylland som grænseland/del af det tidligere hertugdømme Slesvig og 1864-1920 tysk område, samt vadehavskulturen, inklusive Rømø. I indlæggene om førstnævnte påpeges en række fysiske udtryk, som adskiller det nuværende Sønderjylland fra det øvrige Danmark: »Nationale« bygningsværker, mindesteder og grænsemærker etc., men også udviklingen hen mod fredelig sameksistens mellem den danske og tyske befolkningsgruppe, som har givet plads for nuancerede tolkninger af de fysiske levn. Det gælder også den p.t. højaktuelle slagmark fra 1864, Dybbøl Banke, som både for danskere og tyskere har fået stor symbolværdi, og som i øvrigt - med

rette - anbefales sikret som såvel militært som civilt kulturlandskab. Vadehavskulturens fascination ligger ikke mindst i dens vidnesbyrd om en henved tusind år lang, målrettet indsats for under ekstreme forhold at fremme omdannelsen af »vandskab« til landskab - og velstand. Bebyggelsesbilledet med de enligt liggende marskgårde på opkastede værfter, de indvundne kog bag havdiger og sluser sættes i perspektiv af de rejste stormflodssøjler, som markerer de gange, det alligevel gik galt - eller var lige ved at gøre det. Om noget er marsken et kulturlandskab, dannet ved menneskets mellemkomst. I forbindelse med bevaringen af Vadehavets kultur indgår i dag også stærke naturhensyn, som har medført så omfattende restriktioner, at lokalbefolkningen har taget til genmæle. Netop dette at finde balancen mellem *beskyttelse* og *benyttelse* er en af de store udfordringer til kulturmiljøpolitikken.

Der er som nævnt megen god og alsidig information at hente på de godt 100 sider.

Som illustrationer bringes en række kort med signaturer, men eksempelvis også en lille (lys)billedserie med nationale udtryk, spændende fra obeliskens på Skamlingsbanken til forsamlingshuse som ledsagelse til foredraget »Frø af ugræs er føjet over hegn«. Overlapninger i de mange indlæg kan ikke undgås, men dem tager man gerne med.

Hanne Christensen

Danske herregårde

Niels Peter Stilling: Danske herregårde - arkitektur, historie og landskab. Nyt Nordisk Forlag Arnold Busck, 1999, 324 s. Pris: 489 kr.

Blandt den stadige strøm af herregårdsbøger er denne én af de flotteste med fine farvefotografier af ca. 250 danske herregårde. Bogens emne er herregårdsbbygningerne. De er opdelt efter den danske herregårdskulturs hovedperioder, og for hver periode præsenteres en række herregårde med typisk 10-20 linier om byggherren og bygningens arkitektur. En række nyttige oversigtskort placerer de udvalgte herregårde fra de enkelte perioder geografisk (om

end ikke altid præcist). Udvalget af de 250 herregårde er subjektivt. Stort set er det rimeligt, om end der er en tendens til at foretrække de store herregårdsbygninger for de mindre og de sjællandske frem for de jyske. Særlig galt er det gået med Sønderjylland. Principielt medtager bogen ikke kongelige slotte, men alligevel omtales Sønderborg og Brundlund slot, mens Gråsten og Augustenborg udelades, selvom i hvert fald Gråsten er bygget som privat herregård. Af øvrige sønderjyske herregårde medtages Sandbjerg, mens Gram og Schackenberg spises af med en sætning om, at Hans Schack her byggede »Schackenberg på fundamenterne af det gamle Tønderhus og Gram med udgangspunkt i en ældre kongelig hovedbygning fra begyndelsen af 1500-tallet«. Selvom det ikke er typisk for bogen således at rumme to fejl i én sætning, kunne den dog generelt have vundet ved større omhu i detaljerne.

cpr

Aabenraa kreds

Aabenraa landråd 1867-1920, Aabenraa kredsudvalg 1889-1920, Aabenraa kredsskoleinspektør 1876-1920, udg. Landsarkivet for Sønderjylland. 1999. Pris: 80 kr.

Arkivregistraturer bliver næppe nogensinde kioskbaskere. Lange tabellariske opremsninger af arkivalier er ikke det stof, som bedstsellerne er gjort af. Ser man imidlertid bort fra formen, så kan man her, som arkæologen i marke, gøre fund, der virker stærkt pirrende på den lokalhistoriske nysgerrighed.

Det gælder også arkivregistraturen over arkivalier fra Aabenraa landråd, Aabenraa kredsudvalg og Aabenraa kredsskoleinspektør, som Landsarkivet for Sønderjylland netop har udgivet. Landrådets og kredsudvalgets arbejdsfelter var store og mangeartede. Her kan man finde oplysninger om så forskellige emner som kommunestyre, skolevæsen, sundhedsvæsen, politi, fattigvæsen, kirkesager, militærsager, fiskeavl, biavl, hedeopdyrkning, meringling, kvægsyge, beværterkat og meget andet.

Derfor er disse arkiver en guldgrube for dem, som vil arbejde med lokalhistorie fra Aabenraa kreds i perioden 1867 til 1920. Nu er det op til lokalhistorikerne at gribe mulighederne!

kf

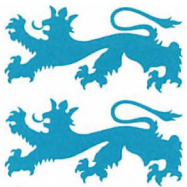
Begejstring, tvivl, skuffelse

Anders Glavind: Begejstring, Tvivl, Skuffelse. Af løjtnant Storchs privatkorrespondance under krigen i 1864. Odense Universitetsforlag, 1999. 99 s., ill. Pris: 250 kr.

Der udkommer jævnlige bøger med brevsvekslinger fra krigen i 1864. Nogle skiller sig ud fra mængden, fordi de belyser aspekter af krigen, som er underspillet i standardlitteraturen om emnet. Således også den foreliggende bog, der indeholder en afskrift af løjtnant Mathias Vilhelm Samuel Storchs breve hjem til forældrene på Fyn under krigen. Storch var blandt de 62 danske officerer, der blev taget til fange under stormen på Dybbøl Skanser den 18. april 1864. Den korrespondance, der er gengivet i bogen, begynder i december 1863 og skildrer de optimistiske krigsforberedelser ved Dannevirke, det udmarvende tilbagetog til Dybbøl ad spejlglatte veje og det håbløse forsvar af Dybbøl Skanser i foråret 1864. Storch tilbragte efter sin tilfangetagelse under stormen resten af krigen i preussisk fangenskab i fæstningsbyen Graudenz i Vestpreussen, som han forlod i august. Hans beretninger hjem indeholder værdifulde oplysninger, man ellers sjældent støder på. Ved siden af beklagelsen over den almindelige længsel hjem og irritationen over at være sat uden for indflydelse på krigens gang hører vi om, hvordan de danske officerer plejer selskabelig omgang med de preussiske kolleger i byen, og om, hvordan soldaterne imod edsaflæggelse kan bevæge sig frit rundt i gaderne og arrangere stævnemøder med byens unge kvinder. En enkelt gang bryder Storch endda sit løfte og tager på udflugt uden for fæstningen. Man studser uvægerligt over de frie forhold, som tilfangetagne officerer tilsyneladende nød godt af, og som ville være ganske utænkelige i dag.

Det havde været ønskeligt, om forældrenes breve til sønnen var gengivet. Det kan naturligvis ikke lægges udgiveren til last, hvis denne del af korrespondancen er gået til grunde eller ikke har kunnet opdrives. Men det ændrer intet ved det forhold, at man som læser af en halv brevsveksling kun får indblik i et halvt univers. Forfatteren har ladet brevsamlingen ledsage af en kort, men fyldestgørende fremstilling af den historiske baggrund for krigen, der begyndte med begejstring og endte med skuffelse.

Axel Johnsen



Tørv

Bagsiden om forsiden

Landbrug bliver fra omkring yngre stenalder landets vigtigste beskæftigelse, hvilket indebærer, at landets skove bliver fældet, og der gives plads til agerbrug. Efter 2-3000 års systematisk skovrydning var store dele af landet uden skov. For befolkningen i de jyske sandjordsområder betød det, at man for at klare brændselssituationen begyndte at udnytte mosernes store forråd af tørv.

I 1943 fandt folk fra Nationalmuseet i en lille mose i Nørre Smedeby, Bov Sogn, en tørvespade og tørvehakke, som blev dateret til ca. år 200 f. Kr. Sammen med tørveredskaberne fandtes også et stort trætrug og nogle håndstore klumper af formede tørv med fingeraftryk. Redskaberne tyder på, at der er tale om æltetørv.

Ud over at tørv brugtes til opvarmning, var lyng og græstørv et meget anvendt materiale til bygning af huse, diger, mølledæmninger og brønde.

Mange stridigheder om tørveret til moserne udspandt sig i 15-1600-tallet, men i løbet af 1700-tallet kom der styr på forholdene i moserne. I »Vider og Vedtægter« nedskrives landsbyens love, og hver mands rettigheder i mosen blev fastlagt og tinglyst.

Københavns forsyning med tørv i slutningen af det 18. århundrede skete gennem et nydannet selskab, der skulle hente brændsel fra de jyske tørvemoser. Repræsentanten, Hr. hofbilled- og stenhugger Karleby, berejste Jylland og Hertugdømmerne for at skaffe de billigste leverandører. Fra hans rejsebog gengives her et par småtræk:

»I Haderslev kunne der ikke købes tørv, men i Aabenraa fik man tilbud om et parti til en pris af 8 skilling for 100 stk. Tønder var for dyr med tørvene, idet et læs mose-tørv kostede 1 rigsdaler og et læs lyngtørv 4 mark. I Ribe var tørvene næsten lige så dyre som i København, da man forlangte 3¹/₂

mark for et bondelæs på 4-500 stk., og kvaliteten var så som så.«

Fra oldtiden og indtil ca. 1900 gravede man kun tørv til selvforsyning. Under krigen i det 20. århundrede øgedes produktionen væsentligt, og tørvefremstillingen blev mere og mere industrialiseret. I slutningen af 1950'erne ophørte tørveproduktionen, og mange moser blev, efter de var drænet, anvendt til landbrugsjord. Andre moser blev glemt og groede til med bl.a. pil og birk.

Man skelnede mellem mindst to slags tørv: æltetørv og skæretørv. Hvor dyndet var af ringe kvalitet, blev det til æltetørv. Man æltede det enten ved at gå i det med de bare ben eller ved at lade et par stude eller køer køre rundt i det.

Af de redskaber, der anvendtes ved tørvegravning i private moser, var den lange spade eller »maskinspade« den mest anvendte, når det drejede sig om skæretørv. Når tørvespolten (tørveblokken) var skåret løs, blev den lagt op på kanten af tørvegraven. Med en langskaftet tørvekniv blev tørveblokken, der målte ca. 10 x 20 x 150 cm, nu skåret op, og der kunne blive ca. 25 almindelige tørv af den.

På en vognfjæl, der var hestetrukket, blev tørvene nu ført ud på læggepladsen. I de følgende dage fik kvinder og børn travlt med at vende tørvene, så det meste af vandet var løbet af dem, inden de blev sat (ringlet) i stakke, skruer eller ringninger - der er forskellige navne for det, alt efter hvor man befinder sig i landet. Dette arbejde foregik i slutningen af maj.

Inden sankthans skulle tørvene gerne være kørt hjem. Efter sankthans kom der gerne regn. Der var nu tørv til et års forbrug, dog altid rigeligt, for som man sagde: »Når tørvene slår godt til, så gør pengene det også.«

Falk Mikkelsen

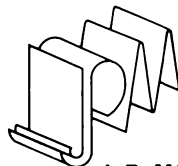
TRYKKERGAARDEN

HUMLEHAVEN · SKIBBROGADE 5 · 6200 AABENRAA · 74 62 63 66

WINDS

BOGTRYKKERI A/S

Gravene 12 . 6100 Haderslev . Tlf. 7452 2231



J. P. MØLLER
BOGBINDERI A/S
CHRISTIANSFELDVEJ 70
DK-6100 HADERSLEV
TELEFON 74 52 13 61

**ARNOLD
BUSCK**

Arnold Busck Boghandel

Apotekergade 4

6100 Haderslev

Telefon 74 52 27 03

Telefax 74 53 05 82

ENGEL
STÆRKT SOM BARE...

NCC

NCC DANMARK A/S - BYG

Elvej 2A - 6000 Kolding

Telefon 7931 6600 - Fax 7931 6666

P.J.SCHMIDT A/S

VOJENS

SYDBANK

Fuglsang

*Den ka'
vi li' ...*

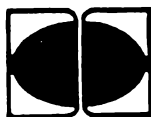
cb **carl c. biehl**

6300 Graasten

6200 Aabenraa

Tlf. 74 65 10 16

Tlf. 74 62 35 26



**Thomsens
Boghandel**



STORT UDVALG I HÅNDBØGER

Storetorv 2 . 6200 Aabenraa . Tlf.: 74 62 37 20 / 74 62 22 29



POSTADRESSERET BLAD - ODENSE

••• Aktiv i grænselandet •••

Folkkeafstemningen i 1920 delte Sønderjylland ved Skelbækken. To nationale mindretal opstod, og anerkendelse af disse er en vigtig forudsætning for et godt samarbejde på tværs af landegrænsen.

Der hersker gode forhold mellem mindretals- og flertalsbefolkning, - men stadig er der forskel på dansk og tysk. Ca. 50.000 sydslesvigere ønsker at leve som danske i det tyske samfund. En af forudsætningerne for et aktivt dansk kulturelt og folkeligt liv i Sydslesvig er støtten fra Danmark. Den giver midler til drift af danske børnehaver og skoler - ungdoms- og kirkeligt arbejde - biblioteker og meget mere.



Den danske stat og Grænseforeningen yder og formidler denne støtte. En stor medlemskare i Grænseforeningen er det folkelige grundlag for, at dette fortsat kan ske.

**Bliv medlem
af GRÆNSE-
FORENINGEN**

»Det er Grænseforeningens formål at virke til støtte for danskheden i grænselandet - særligt syd for grænsen, samt at styrke og udbrede kendskabet til grænselandets forhold«

Protector:

Hans Kongelige Højhed Prins Joachim

Årskontingentet varierer i lokalforeningerne omkring 100,- kr. For dette beløb får du seks gange om året bladet »GRÆNSEN«, - Grænseforeningens smukke årbog samt indflydelse på det lokale arbejde i din egen kreds.

Ring eller skriv efter Grænseforeningens brochure: Postboks 1530, Peder Skrams Gade 5, 1020 Kbh. K. Tlf. 33 11 30 63 eller hos den lokale formand.

Tønder Amt

Svend Kristiansen
Østerbyvej 32
6280 Højer
tlf. 74 78 32 15

Haderlev Vesteramt

Sigrid Andersen
Rangstrupvej 20
6534 Agerskov
tlf. 74 83 31 56

Haderslev Østeramt

Lisbet Skau
Hasselvej 4
Hammelev
6500 Vojens
tlf. 74 50 79 22

Sønderborg Amt

Marie Hess
Frydenlundvej 5
6430 Nordborg
tlf. 74 45 62 65

Aabenraa Amt

Ove Nissen
Dalsmark 3
6300 Gråsten
tlf. 74 65 07 45

