



Danskernes Historie Online

Danske Slægtsforskeres Bibliotek

Dette værk er downloadet fra Danskernes Historie Online

Danskernes Historie Online er Danmarks største digitaliseringsprojekt af litteratur inden for emner som personalhistorie, lokalhistorie og slægtsforskning. Biblioteket hører under den almennyttige forening Danske Slægtsforskere. Vi bevarer vores fælles kulturarv, digitaliserer den og stiller den til rådighed for alle interesserede.

Støt Danskernes Historie Online - Bliv sponsor

Som sponsor i biblioteket opnår du en række fordele. Læs mere om fordele og sponsorat her: <https://slaegtsbibliotek.dk/sponsorat>

Ophavsret

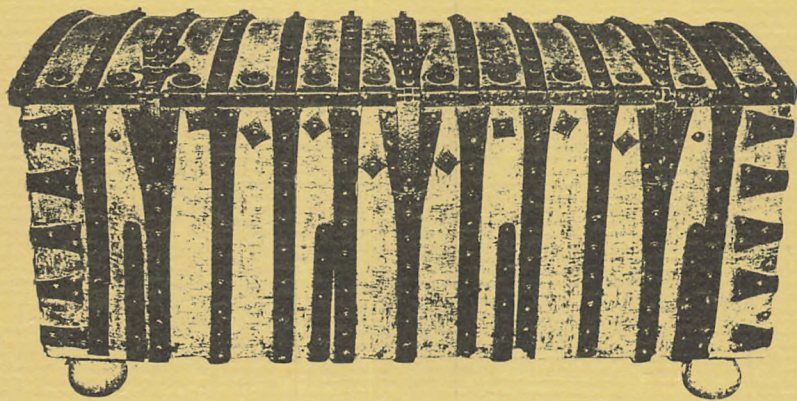
Biblioteket indeholder værker både med og uden ophavsret. For værker, som er omfattet af ophavsret, må PDF-filen kun benyttes til personligt brug.

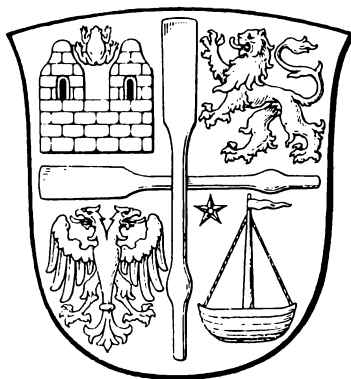
Links

Slægtsforskeres Bibliotek: <https://slaegtsbibliotek.dk>

Danske Slægtsforskere: <https://slaegt.dk>

Fra Holbæk Amt 1978-79





FRA HOLBÆK AMT

Årbog for Historisk Samfund
for Holbæk Amt

1978-79

71. og 72. årgang

Historisk Samfund for Holbæk Amt
Holbæk 1979

- Omslag:* Kiste fra det gamle rådhus
i Kalundborg.
- Redaktion:* O. Bruun Jørgensen
- Lay-out:* Keld Nielsen
- Tryk:* Holbæk Ekspresstrykkeri A/S.
Omslaget er trykt på Antikstribet
omslagskarton, papiret er Molino-Cote.
Skriften er Garamond.

ISBN 87 87575 03 5

INDHOLD

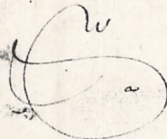
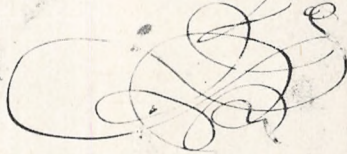
Kalundborg 1645	7
<i>af fru Inger Stig Hansen</i>	
Mandtalslisten	35
Ejendomsvurderingen	69
Marknavne på Reersø	87
<i>af cand. mag. Gerda Thastum Leffers</i>	
Omkring Asnæs Brugsforening	109
<i>af arkivar Margit Mogensen</i>	
Historisk Samfund for Holbæk Amt 1977-78	128



Ratiborgs Rente

hertz Hænselaloe Specification

Inden af Hænsel aloe Specification
der af Hænsel aloe Specification
"Disse af Hænsel aloe Specification, det vil
Hænsel aloe Specification den 1. May 1675
Bort aff Hænsel aloe Specification
af Hænsel aloe Specification



Den 1. May 1675
Hænsel aloe Specification

KALUNDBORG 1645

af Inger Stig Hansen

Denne beskrivelse af befolkningsforhold i Kalundborg i 1645 er udarbejdet på grundlag af mandtalslisten af den 28. maj 1645, suppleret med oplysninger fra en ejendomsvurdering af den 5. april s. a. Mandtalslisten er aftrykt fra s. 35 til s. 68, ejendomsvurderingslisten fra s. 69 til s. 83. I det følgende benyttes M-numre og E-numre. M-numre angår en persons placering i mandtalslisten. E-numre viser hen til en ejendom i ejendomsvurderingen.

Den 28. maj 1645 sluttede byskriver Lauritz Matzen (M-790) sit 54 sider store værk »Kallundborg Meninghedtz Mandtall oc Specification Jnn denn och Vdenn Byenn paa Huer Perssonn i Aar och Alder«, som derefter blev sendt til K. Mayt:, der havde ønsket disse oplysninger.

Kort forinden var byens gårde og ejendomme blevet takseret, fordi de skulle danne grundlag for udskrivning af en ejendomsskat på 2%, som samme K. Mayt: havde ladet udskrive den 23. januar s. a.

Kongelig Majestæt, der havde udskrevet disse tællinger, var Christian den Fjerde, som manglede mandskab og penge til at klare den endnu ikke sluttede krig med Sverige, Torstenssonkrigen 1643-45.

Hvem blev talt? Mandtalslistens folketal – 1141 personer – har ikke været det faktiske indbyggertal, idet adelige og gejstlige samt

latinskolens lærere var fritagne for skat. Det samme gjaldt beboerne af Kalundborg Slot, hvor lensmanden over Kalundborg Len, Hans Lindenow d.Y., kongens svigersøn, havde sin bolig. Midlertidigt fraværende taltes heller ikke, derimod besøgende og midlertidigt loerende.

DESIGNATION
 og Mandtall. Na
 allind boerig, Boerig, Skov
 Skov, Boer og Skov, Boer
 Byer

Ande Boerig, Skov, Boer	—	25	31	3
Skov, Boer og Skov, Boer	—	4	0	
Ande Boerig, Skov, Boer	—	50	2	2
Skov, Boer og Skov, Boer	—	6	5	
Ande Boerig, Skov, Boer	—	7	7	
Skov, Boer og Skov, Boer	—	54		3
Ande Boerig, Skov, Boer	—	60		
De de fattiges Boerig				
Ande Boerig, Skov, Boer	—	58		3
Skov, Boer og Skov, Boer	—	11	1/2	
Ande Boerig, Skov, Boer	—	3	7	
Skov, Boer og Skov, Boer	—	52		4
Ande Boerig, Skov, Boer	—	12	1/2	
Skov, Boer og Skov, Boer	—	66		3
Ande Boerig, Skov, Boer	—	60		
Skov, Boer og Skov, Boer	—	15		

Mandtallistens side 3.

Hvem foretog tællingerne? Mandtalstællingen var lagt i hænderne på menigheden, d.v.s. sognepræsten, som man var sikker på kunne skrive. I Kalundborg var det provst M. Valentin Christensen Køler*) og hans kapellan Laurits Nielsen Gram**). De gik fra hus til hus og spurte folk ud.

Mandtalslisten findes i Landsarkivet. Lauritz Byskriver har med sand skriveglæde og uden småligt hensyn til papirprisen noteret hvert et navn fra den 6 dage gamle Marren Nielssdater (M-1053) til den 103-årige Erich Erichsen (M-602).

Ejendomsvurderingen blev foretaget af 12 mænd, udpeget af »Borgemester och Raad«. De var mellem 30 og 70 år, af forskelligt erhverv og af forskellig formue, såvidt den kan læses af ejendomsvurderingslisten. Ud for deres navne i mandtalslisten er der tilføjet: (Vurderingsmand).

Deres hverv har næppe været behageligt, eftersom byen og omegnen gennem skatter, indkvartering og underhold af soldater til sikring af Storebæltskysten allerede havde båret store byrder. Skattegrundlaget var 21.910 dlr., hvorefter den 2%’s skat blev på 438 dlr. 19 mk. og 2½ sk. Dette bekræftede de ved segl og navn. Ud for deres underskrift er deres M-nummer tilføjet.

Ejendomsvurderingen opbevares i Rigsarkivet under »Skatte-regnskaber 1629-61« (reg. 108b, pk. 78). Den er på 7 tætskrevne foliosider, smukt skrevet, men blækket slår desværre igennem.

DEN DELTE BY.

Begge lister er delt i en optælling foretaget »Jnndenn Byenn« (Inden Byen) og een foretaget »Vdenn Byenn«, (Uden Byen), som det tydeligt står på mandtalslistens forside.

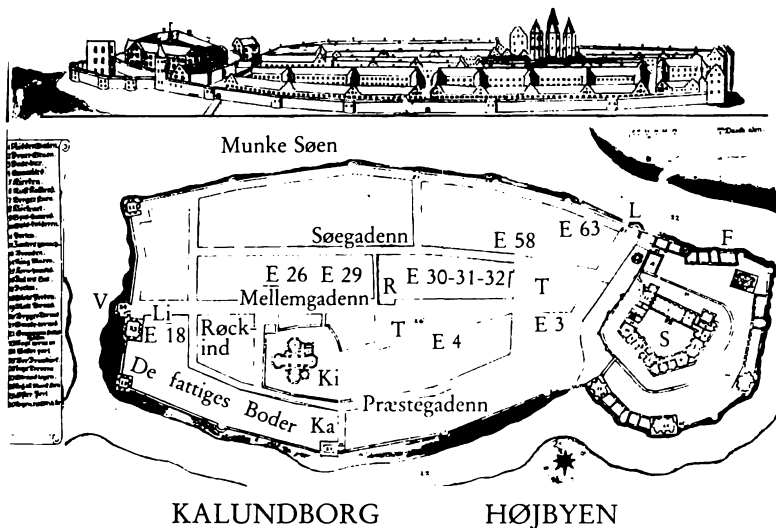
Delingen havde ingen betydning for listernes udarbejdelse. Den er i dag historie. Men forholdet var ikke ukendt i andre gamle byer.

»Jnndenn Byenn« var anlagt på en langstrakt bakke; mod nord og

*) M(ester) V. C. K., f. 1587, præst i K. 1622 til sin død 1649. I 1662 blev der oprettet et legat på 300 dlr. på hans navn til fordel for latinskolens disciple og de husarme.

**) f. ca. 1600, hører på latinskolen 1632-37, derefter kaldskapellan til sin død 1661. Se side

Plan af byen og Kalundborg Slot fra midten af det 17. årh., dog udført på grundlag af en ældre hidtil ukendt tegning. I vestre bymur ses fra nord til syd: Søtårnet, et porttårn (Vesterport) og de to tårne under E-18.



F: Folen Ka: Kapellanbolig Ki: Vor Frue Kirke L: Lænkeporten
 Li: Provstens Bolig (E-18) R: Rådhus S: Slot V: Vesterport
 T: Torve.

vest strakte sig Munkesøen*) og Esbern Snares forborg**) ved søens udløb. Bag beskyttende mure og tårne lå kirken og østligst i byen det middelalderlige slot, engang en stærk fæstning. Efterhånden som befolkningen voksede, blev det nødvendigt at lægge en del af dens virksomhed uden for byen. Mod syd byggedes de mange strand-

*) Nu ganske tørlagt; her findes i dag byens stadion og meget skolebyggeri langs Skolegade.

**) Borgruinerne og rester af bymuren findes i anlæg vest for »Lindegaarden«. Mu-seet i Kalundborg. (E 18).

gårde til kvæg og lagerplads. Bosættelser fandt sted i de nærliggende gader øst for bymuren. Det er disse bosættelser uden for murene, der kaldtes »Vdenn Byenn«.

Herefter brugtes betegnelserne *Højbyen* for »Jnndenn Byenn« og *Nederbyen* for »Vdenn Byenn«. Da Nederbyen også lå på Kalundborgs grunde, betalte beboerne *samme skat* som i Højbyen.

Allerede omkr. 1600 følte Højbyen Nederbyens økonomiske fremgang som en trussel mod sin eksistens og hævdede gang på gang sine gamle købstadprivilegier. Begge parter klagede til kongen, Christian den Fjerde. Hans afgørelse faldt ud til Højbyens fordel, idet han i 1633 bestemte, at der een gang ugentlig skulle holdes akseltorv*) i Kalundborg, hvor handelen skulle varetages af Højbyens købmænd. Samtidig blev forprang**) forbudt.

Som konsekvens af denne bestemmelse blev det vigtigt for Nederbyens købmænd at få ejendom i Højbyen (Gert Suendsen (M-802 – E-155, i Højbyen E-1 og E-31), Thomas Bonum (M-816 – E-157, i Højbyen E-28 og E-61) og Jens Bonum (M-228 – E-32, hvor han boede, + E-2, begge i Højbyen)).

Ved mandtalstællingen i 1645 taltes 1141 personer i alt – heraf 345 i Højbyen, men mere end dobbelt så mange i Nederbyen, hvor der var 796. Trods Nederbyens befolkningsmæssige overlegenhed gik der endnu flere år, inden den opnåede ligeberettigelse. I 1658 væltede de svenske hære igen ind over Danmark og nåede denne gang også Kalundborg, der blev besat, plyndret og brandskattet.

Mod den fælles fjende forenedes endelig begge bydele. Inden svenskerne trak sig tilbage, nedbrød de i 1659 slottet*). Skønt Højbyen havde lidt mest under besættelsen, var der hverken lyst eller økonomisk evne til at bygge den op som før. Kalundborgs fremtid lå i Nederbyen.

*) Et torv, hvortil det blev nødvendigt at bringe varerne, sædvanligvis på vogne, heraf (vogn-)aksel.

**) Salg uden for byens torv og opkøb undervejs til torvs.

*) Der gik næsten 200 år inden den store grund, slottet havde ligget på, begyndte at blive udnyttet med opførelse af et nyt rådhus 1854 (grå bygning på byens nuv. torv). Efter 1973 er ruinen af slottets gamle tårn »Folen« frilagt med en del af slotspladsens gamle stenlægning og nogle få murrester.

Mandtall paa Huer Personn i Aar och Alder

De 1141 personer fordeler sig på følgende måde:

345 i Højbyen (143 mænd og 202 kvinder), og
796 i Nederbyen (354 mænd og 442 kvinder).

Alder*)	Højbyen			Nederbyen			Kalundborg			%
	Md.	Kv.	Ialt	Md.	Kv.	Ialt	Md.	Kv.	Ialt	
0- 1	11	4	15	24	28	52	35	32	67	14,9%
2- 4	7	18	25	34	45	79	41	63	104	
0- 4	18	22	40	58	73	131	76	95	171	33,3%
5- 9	20	18	38	40	42	82	60	60	120	
10-14	18	12	30	29	31	60	47	43	90	8,2%
15-19	12	23	35	20	38	58	32	61	93	
20-24	11	34	45	32	54	86	43	88	131	11,5%
25-29	12	13	25	22	37	59	34	50	84	
30-34	14	14	28	38	39	77	52	53	105	38,5%
35-39	7	11	18	18	22	40	25	33	58	
40-44	9	14	23	30	19	49	39	33	72	4,9%
45-49	0	11	11	12	19	31	12	30	42	
50-54	10	6	15	18	19	37	28	25	53	3,6%
55-59	1	0	1	8	16	24	9	16	25	
60-64	7	15	22	17	17	34	24	32	56	4,9%
65-69	1	3	4	7	7	14	8	10	18	
70-74	1	5	6	3	7	10	4	12	16	3,6%
75-79	0	1	1	0	0	0	0	1	1	
80-84	1	0	1	1	2	3	2	2	4	3,6%
85-89	0	0	0	0	0	0	0	0	0	
90-	1	0	1	1	0	1	2	0	2	
Ialt	143	202	345	354	442	796	497	644	1141	

Fordeling efter køn	41%	59%	100%	44%	56%	100%	44%	56%	100%
Gennem- snitsalder	24,8	27,7	26,4	26,4	25,7	26,0	25,9	26,5	26,2
	25	28	26	26	27	26	26	27	26

*) Alderen er den faktiske på tællingsdagen. Ved 3 personer mangler alder. (M-345) en gl. kone er tildelt alder 60 år. De to børn (M-1102-03), hvis alder er udsløttet af fugt, er regnet som 3- og 4-årige.

Der er 30% flere kvinder end mænd. Kvindernes overtal er mest påfaldende i Højbyen, hvor der er næsten 41% flere kvinder end mænd. I Nederbyen er det kun 25%. Forskellen er størst i aldergrupperne 15-30 år, idet en del af de unge mænd kan være i lære

eller tjeneste udenbys. Efter 25-års alderen er der en mærkbar tilbagegang i kvindernes antal, som kan skyldes stor dødelighed ved fødsler.

604 personer eller 53% var under 25 år.

Gennemsnitsalderen lå i 1645 på 26 år for både mænd og kvinder. Denne alder svarer meget godt til en gennemsnitsalder på 20-30 år, som anses for at have været sandsynlig for et samfund med en struktur som Kalundborgs i 1645.*)

Befolkningens størrelse var afhængig af fødslernes antal og dødelighedskvotientens størrelse, som under stabile forhold dengang beregnedes til 3%. Denne balance kunne let forrykkes, idet befolkningen, som var fejl- og vel også underernæret og tillige levede under mildt sagt uhygiejniske forhold, var meget følsom over for forandringer i dens levevis, f. eks. misvækst, og ganske forsvarsløs over for sygdomsangreb af epidemisk karakter. Deres ødelæggende virkning var langt større end de egentlige krigshandlinger, idet de bredte sig med lynets hast – også til områder langt uden for kampzonen.

I 1619-20 hærgedes byen af en sådan farsot, der ramte ca. 1/8 af befolkningen; mindst 150-160 døde.

Også i 1700-tallet indtraf voldsomme epidemier. Ved folketællingen 1787 lå gennemsnitsalderen stadig på ca. 26 år, – et udtryk for, at levevilkårene ikke syntes væsentligt forbedrede i de forløbne 142 år*).

Aldersfordelingen i byen ser således ud i 1645 og 1787:

	0-19 år	20-59 år	60 år
Mandtalt 1645	42%	50%	9%
Folketælling 1787	37%	54%	9%
Hele landet 1787- ca. 1890	41%	51%	8%

Aldersfordelingen i 1787 i Kalundborg i forhold til hele landet bekræfter, hvorledes forudgående epidemier kan gøre sig gældende på aldersfordelingen flere år efter. Således var der i årene 1757-66 og 1778-87 et befolkningsunderskud i Kalundborg på henholdsvis 182 og 76 personer.

*) P. C. Matthiessen: »Befolkningens Vækst«, Berlingske Forlag, København, 1976, s. 47.

*) Peder Paludan: »Beskrivelse over Kalundborg 1788«, s. 273-74.

Først i det 19. århundrede, da landboreformerne blev gennemført og tekniske forbedringer slog igennem, tillige med at vigtige lægevidenskabelige og hygiejniske fremskridt fandt sted, lykkedes det i løbet af 100 år at sænke dødelighedskvotienten og hæve den gennemsnitlige levealder med 20 år.*)

Aldersfordelingen var uforandret indtil ca. 1890. Da begyndte befolkningens vækst at aftage på grund af faldende fødselshyppighed, og derved skete ændring i aldersfordelingen.

Danmark udviklede sig til det industriland det er i dag, med den for et industriland typiske aldersfordeling, idet 2/3 af befolkningen befinder sig i den produktive aldersgruppe fra 15 til 64 år, som forsørger de to uproduktive grupper: børn under 15 år og gamle over 65 år. Udviklingen viser, at børnenes del er aftagende, de gamles tiltagende.αα).

*) I Danmark påbegyndtes i 1759 uddannelse af jordemødre. Loven om tvungen vaccination mod kopper blev vedtaget i 1810, ophævet 1976.

**) En sammenligning mellem Kalundborgs befolkning i 1645 (mandtalslisten) og hele Danmarks befolkning i 1975 viser følgende udvikling:

	Kalundborg 1645	Danmark 1975
Børn (under 15 år)	33%	23%
produktive (15-64 år)	63%	65%
gamle (over 65 år)	4%	12%

Middellevetiden, der i 1645 i Kalundborg var 26 år, er i 1968 (sidste opgørelse) for hele Danmarks vedkommende steget til 71 år for mænd og 75 år for kvinder.

Vil man sammenligne Kalundborg i 1645 med et moderne U-land i dag, f. eks. Mexico, fremkommer følgende tal:

Mexico 1975:

Børn (under 15 år)	46%
produktive (15-64 år)	50%
gamle (over 65 år)	4%

Middellevetid: mænd: 58 år; kvinder: 60 år.

SPECIFIKATION

Mandtalslistens og ejendomsvurderingens indretning og affattelse.

Mandtalslisten indeholder:

- 1) Gadenavne, kun i Højbyen.
- 2) Personnavne; for-, efter- og tilnavne.



Foto: Alf Petersen, Kalundborg Folkeblad.

- 3) Erhverv.
- 4) Alder.
- 5) Oplysning om »Børn och Tiunde«

Ejendomsvurderingen omfatter:

- 1) Gadenavne, andre stedbetegnelser.
- 2) Ejerens navn og erhverv.
- 3) Ejendommens beskaffenhed, gård, strandgård, hus, bod eller blot bolig, vænge, have, øde plads.
- 4) Ejendommens værdi, skrevet med romertal): bogstaver.

I ejendomsvurderingen er værdien alene sat med arabertal.

Ejendomsvurderingens sidetal står yderst til højre. Siderne er delte (f. eks. side 2 = (2 t.v.) og (2. t.h.)).

Tilføjelser skrevet i venstre side, M- og E-numre.

De to omhandlede listers indhold har jeg suppleret på følgende måder:

Da mandtalslisten hverken har husnumre eller nummer på husstande, er der yderst til venstre givet hver person et nummer, et *M-nummer*. M-1 – 345 boede i Højbyen; M-346 – 1141 boede i Nederbyen.

Husstande er ligesom i den skrevne mandtalsliste markeret med et mellemrum. Denne opstilling er bibeholdt. Hvor der har været tvivl, er adskillelsen sket efter bedste skøn.

Yderst til venstre i *ejendomsvurderingen* er der tilføjet et *E-nummer* for hver vurderet ejendom. E-1 - 63 ligger i Højbyen; E-64 – 245 ligger i Nederbyen.

Tilføjelser skrevet i højre side

De originale lister mangler *sidetal*. Det har været nødvendigt ved arbejdet med xerokopierne at give siderne tal. Disse tal er på begge lister tilføjet yderst til højre – f. eks. er side 23 i *mandtalslisten* skrevet som (23). Da siderne i *ejendomsvurderingen* er delte, må f. eks. side 2 skrives enten som (2 t.v.) eller (2 t.h.).

De øvrige af mig samlede oplysninger til belysning af særlige forhold vedrørende enkelte personer står ligeledes i højre side – i *mandtalslisten* efter alderskolonnen, i *ejendomsvurderingen* efter værdikolonnen – således at de to listers oprindelige affattelse ikke forstyrres. Tilføjelserne er blevet til ved sammenligning mellem de to lister.

Begge lister er desuden suppleret ved *indskud* med gadenavne eller navne på bygninger for at lette læserens orientering. Torvet, der nævnes, er det nuværende.

I mandtalslisten er tilføjet det tidligere omtalte »Vurderingsmand« se side

Går man ud fra, at provsten og kapellanen har fulgt samme orden i husrækkerne som vurderingsmændene, kan mandtalslisten suppleres med oplysninger om både *erhvervs-* og *boligforhold*. Det er meget få, man ikke har kunnet finde »husly« til. En tilføjelse som f. eks. (e.b. – 80 dlr.) betyder (egen bolig til værdi 80 dlr.).

Er der tale om et lejeforhold, skrives ejers navn og ejendommens værdi.

I *ejendomsvurderingen* er der til højre for værdikolonnen skrevet M-nummeret på den hovedperson, der *faktisk* bor på ejendommen. Er der tale om flere familier, der bor i samme ejendom eller i en samling af boder, skrives M-numrene på den første og den sidste af beboerne. Er det ejeren selv, og har den pågældende flere ejendomme, står der ud for hans bolig alle hans ejendommers samlede værdi samt E-numrene på hans øvrige ejendomme, men hverken af hvilken art disse er, hvor de ligger, eller til hvilke værdier, de er takseret.

Disponerer ejeren selv over en ejendom, som tilsyneladende er ubeboet, skrives hans M-nummer ikke een gang til, men et tegn »÷« og ved siden af en henvisning til hans boligs E-nummer.

Et M-nummer forekommer kun een gang. Et »?» står for det uoplyste. Er der tale om et lejeforhold, skrives lejerens M-nummer og ved siden af henvises til ejerens bolignummer, hvis denne har andre ejendomme end den udlejede. F. eks. boede M-186 Boeld Weffuers på Mellemgadens/Adelgades nordside i E-26, som hun tillige ejede. Værdien var 250 dlr. Imidlertid disponerede hun over værdier til ialt 338 dlr., idet hun havde E-186 (en gård i Skibbrogade til 80 dlr., der var lejet ud) og E-240 (en have til eget brug til 8 dlr.).

Gader og steder*

Højbyens tre hovedgader: *Prestegadenn*, *Mellemgadenn* og *Søegadenn* findes stadig, idet den gamle byplan er bevaret. Idag hedder de Præstegade, Adelgade og Munkesøgade. Disse navne vil herefter blive brugt.

En samling småhuse med adresse: »*Wdi de fattiges Boder*« lå sydvestligst på den nuværende kirkeplads, idag afløst af nydelige rækkehuse »*Nyboder*«. »*Wdi de fattiges Boder*« havde »Stodderkongen« Søffren Jørgensen (M-17) sit hjem. Se s. 36

»*Røckind*« var navnet på en anden samling småhuse; de syntes at have været en forlængelse af Præstegade og bredte sig over kirke-

*) Se Hugo Matthiessen: »Gamle Gader« 1917. Flere byer har haft en gade »Røckind« eller »Rykind«, den findes endnu i Ribe, s. 50-51. S. 133 om Pavestræde.

pladsen, så der næsten ikke var til at komme omkring. De er dog alle forsvundet nu.

Flere end disse gader er ikke nævnt i Højbyen.

Alene ejendomsvurderingen har stednavne i *Nederbyen*. Christen Pedersen (M-383)'s bolig (E-74) lå »Wed brønd«. Alle vidste, at der var tale om »Gløds Brønd« i Møllestræde, hvor byens bedste drikkevand fandtes.*).

Kapellanen, der talte op i Nederbyen, må være gået fra sin bolig i Præstegade ud af Lænkeporten i øst (sløjfet ved slottets nedrivning), ad Sct. Olaistræde og Lindegade til beboelser i Møllestræde, videre ad Kordilgades nordside til »Søren Møllers lille Boelig på Rugbierig« (E-117).

Herfra er han gået over vejen til (M-616) Christen Madtzens Gaard, kaldet »Stj. Jørgens Gaard« (E-118) beliggende ved St. Jørgens Bjerg. I middelalderen lå her et kapel og et spedalskhedshospital, til hvis drift der gennem årene har været skænket jord og gårde. I 1631 besluttede Christian den Fjerde, at hospitalet skulle nedlægges, nod at Kalundborg fik ret til at belægge 6 pladser i det nye hospital og plejehjem »Vartov« ved København. Til gengæld inddrog han den største del af »Stj. Jørgens Gaard«s jordegods.*)

Fra »Stj. Jørgens Gaard« er kapellanen fortsat ad Kordilgades sydside til hjørnet af Skibbrogade, hvor han er drejet til venstre ad denne gades østside. Derefter gik turen gennem »Paffuestredet«, Pavestræde, der endte blindt. Det løb ud i Christen Aggerups vænge (E-167)**)

Kapellanen er derefter fortsat hele Skibbrogade igennem og tilbage ad vestsiden.

Pavestræde var en enestående gadenavn i Danmark. I 1976 ændredes navnet (efter en passende udvidelse) til Bredgade, idet Pave-

*) Jul i Kalundborg 1975 Anna Myrhøj: »Byens Brønde«.

*) Senere modtog »Vartov« også sindslidende. Det er ikke usandsynligt, at den 13-årige Lambredt Lambredtssen (M-330), der i 1645 tjente hos Peder Hansen, er den »forstyrrede unge mand fra Kalundborg, søn af Bodell affgangne Lambert Kemmers, som i 1647 skulle indlægges i »Vartov« (Kjøbenhavns Diplomatarium, Bind 5, s. 308).

**) På dette sted er nu en moderne gade, Vænget, fra Kordilgade til banegården.

stræde kom til at udgøre den vestligste del af den nye øst-vestgående gade Bredgade.

PERSONNAVNE

I begge lister er navne skrevet med stort forbogstav, men ellers er den originale ortografi bevaret. Der tages forbehold over for tydnin-gen af bogstaverne »a« og »o« i ordet »datter« i mandtalslisten. Skri-vemåden varierer fra »daatter«, »datter«, »dater«, »dat.« til »d:«, – undertiden i samme husstand (546-549).

Der er en morsom forskel på de to lister. Medens mandtalslisten er ført, som kunne den have været en kirkebog, afspejler ejendoms-vurderingen det daglige omgangssprog.

I mandtalslisten skrives personernes *døbenavn*, fornavn – oftest de fordanskede, bibelske navne, som stadig er meget anvendte – og et efternavn, dannet af faderens fornavn med »-sen« eller »-datter« ef-ter. Da opkald var sædvane, var der ikke mange variationer. Kendtes efternavnet ikke, brugtes den pågældendes erhverv, f. eks. Ludtze Jordemoder (M-35) og Søffren Remsnider (sadelmager) (M-68) eller N: = N.N. (nomen nescio), f. eks. Anne N: (M-619).

En gift kvinde beholder sig pigenavn. Men for en enke i Højbyen gælder det, at hendes navn ofte skrives i relation til den afdøde ægte-fælles navn eller erhverv, f. eks. Boell S: Peder Weffeurs (M-186), som betyder Bodil Christensdatter, enke efter væver Peder Jacob-sen. Det kan enklere skrives som Marren Villadses (M-54) og Mar-ren Trompetters (M-9), hvis formodede enkestand fremgår af »s«-et føjet til mandens fornavn eller stilling. Det er sjældent, at »S:« (sa-lig) bruges, – slet ikke i ejendomsvurderingen (se M-105 og E-37). Gifter en enke i Højbyen sig, skrives hun igen med sit pigenavn, f. eks. (M-325) Birte Anderssdater, enke efter borgmester Iver Han-sen, død 1631.

Tilnavne gør det lettere at orientere sig i den store »-sen«-familie. Det kan være et øgenavn, men hyppigst drejer det sig om et sted-navn. Heraf skønnes tillige, hvorfra tilflytningen er kommet: Fra Gaasetofte, Aggerup, Køge, Bonum ved Ribe og Flensborg. Det er ikke ualmindeligt, at et stednavn senere er blevet slægtsnavn.

Kallundborg, Callundan og Kaalund har været brugt som tilnavne

af mænd med fødested i Kalundborg og bruges den dag idag af deres efterkommere. *)

Daglig sprogbrug afspejler sig i ejendomsvurderingen, hvor stavemåden er stemt ned. Man sagde ikke Søffren Pedersen (M-640), men det korte Søren Persen (E-119). I folkets erindring levede desuden gamle slægtsnavne som f. eks. Braad (E-79) og Raaweder (E-135), og det var disse navne, man brugte i stedet for døbenavnene Moggensen (M-408) og Michelsen (M-689).

Men mest almindeligt har det været at bruge mandens erhverv som hans efternavn eller tilnavn; i flere tilfælde er erhvervet på samme måde som stednavnet blevet til slægtsnavne. Ejendomsvurderingen er som en rolleliste i en Holbergkomedie, meget oplysende og et godt supplement til mandtalslisten.

Ved flere ejendomme fandtes navne på udenbys husejere, som ved tidligere gerning i Kalundborg eller ved arv har fået ejendom i byen. Nogle ejendomme bærer navnene på ejere, som ikke kendes mere.

Boligforhold

Ejendomsvurderingen 1645 giver *ingen* beskrivelse af ejendommenes udseende, men gør nøje rede for de forskellige bygninger, der har hørt til en ejendom, samt om der hørte have eller haverum til.

Næsten alle ejere af nogenlunde store ejendomme i Højbyen har haft en strandgård – enkelte i Søegaden (E-43) ned mod Munkesøen – men de fleste lå syd for bymuren og derved nærmere fjorden.

De beboere, der ikke har haft have ved deres bolig, har sikret sig en sådan, som det også fremgår af ejendomsvurderingen. Den ensformige kost med saltet kød og fisk trængte til et vitamintilskud, først og fremmest i form af kål, bønner, ærter og løg. Foruden grønsager, frugt og bær dyrkedes krydder- og lægeurter og den for øllets holdbarhed uundværlige humle. Det ser ud, som om Kalundborg

*) Det var præsten Jens Sørensen, f. 1620, søn af (M-358) Søffren Seyerboe, der tog navnet *Kaalind*. En af hans efterkommere er digteren H. V. Kaalund. Hans »Fabler for Børn« er illustreret af hans jævnaldrende slægtning, den i Kalundborg fødte maler Johan Th. Lundbye. Til slægten hører også maleren M. Kaalund-Jørgensen (1889-1952), hvis billeder fra Røsnæs ejes af Kalundborg kommune.

har haft et gartneri på Kordilgades sydside på Jenns Homelmandz store ejendom (E-151 – 300 dlr.).*)

Ejendomsværdierne svinger fra 10 dlr. – 1500 dlr.**) En trediedel af boligerne har ligget fra 10 til og med 40 dlr. (77). Over halvdelen fra 10 til og med 80 dlr. (38 i H-b, 99 i N-b). Mellem 100-180 dlr. 41 (10 i H-b, 31 i N-b). Mellem 200-250 dlr. 16 (4 i H-b, 12 i N-b). Mellem 300-350 dlr. 14, (alle i N-b). Mellem 400 til og med 600 dlr. 16, (7 i H-b, 9 i N-b).

Herefter 4 gårde til 1000 dlr., alle i Højbyen, tillige med 1 gård (E-18) (en betydelig del af museet »Lindegården«) til 1500 dlr.

Det må antages, at adskillige af husene har været i 2 etager, således som E-30 og E-42 viser sig idag. Mange af husene har tilmed været »moderne«, idet de er bygget efter ildebrand i 1617.

Værdien af boligen er kun et af udtrykkene for en mands position. Den samlede værdi af alle hans ejendomme siger mere. Således rådede brødrene Jens og Thomas Bonum (M-228 og M-816) over værdier til 1808 dlr. fordelt over begge bydele (E-32 og E-157), de beskæftigede 6 og 8 tjenestefolk på deres boliger.

Familien Aggerup med de to ældre brødre Morten Søffrensen og Peder Søffrensen står tilsammen til 620 dlr. (E-172 og 176) og bestyrede yderligere værdier til 260 dlr. (E-41). Den tredje fra Aggerup, Christen Jensen (E-147), sandsynligvis en brodersøn, var god for 1200 dlr., – han havde byens største vænge til 200 dlr.)*

Gert Suendsens værdier beløb sig til 1140 dlr. Han boede i Kordilgades nuværende nr. 6 (E-155). Han var 40 år og havde en ung kone på 17 år. Ved siden af i nr. 4 (E-156) boede Johann Karll Pedersen (M-809), i hvis husstand en 7-årig pige Anne Gertzdatter (M-811) var opført som barn. Hun må have været et barnebarn og sandsynligvis en datter af Gert, der var den eneste Gert i byen på det

*) Botanikeren og lægen Simon Paullis værkt »Flora Danica« (»Den danske Urtebog«) udkom i 1648 (optrykt hos Rosenkilde og Bagger). Den giver et godt indtryk af, hvilke muligheder der i 1645 har været for at dyrke grønsager og frugt.

**) En samling boder, f. eks. 5 boder til 150 dlr., er delt op i 5 boliger á 30 dlr.

*) Han var tillige med Jens Bonum (M-228) og Gert Suendsen (M-802) blandt de mest energiske forsvarere af Nederbyens rettigheder.

tidspunkt. Det ligger nær at antage, at både svogerskab og slægtskab har ført til økonomisk samarbejde. Johann Karlls værdier lå på 740 dlr. (E-156). Ialt har de to mænd disponeret over 1880 dlr.

At Gert Suendsen var en anset mand ses deraf, at han var byens kæmner fra 1644-45. Han blev efterfulgt af Jens Bonum.

Den rigeste enkeltperson i hele byen var dog provsten, der rådede over værdier til 1560 dlr., men han har næppe blandet sig i byens økonomiske problemer. Den næstrigeste var Peder Hansen (M-324 – E-3), der ejede værdier for 1250 dlr., repræsenteret ved en større gård i Højbyen (E-17) samt nogle mindre boder i Nederbyen. Den store gård erhvervede han ved ægteskab med den 23 år ældre borgmesterenke Birtte Anderssdater (M-325).

Erhverv

Byens næringsliv. Ved sammenstillen af begge lister findes knapt 50 forskellige beskæftigelser inden for håndværk, handel og nogle andre erhverv samt embedsstillinger. Desværre er oplysningerne mangelfulde. Adskillige grundejere af højt vurderede ejendomme, ofte med 3 eller flere medhjælpere, har forholdt eftertiden oplysning om deres indbringende erhverv. Af de 32 ejendomme, der havde 3 eller flere medhjælpere – én havde endda 10 – lå de 10 i Højbyen, hvor et stort folkehold var nødvendigt, især for dem, der havde strandgårde.

Håndværk

Ved at tælle *værksteder* for de fag, der er mest repræsenteret, kommer man til: 7 skræddere; 4 snedkere (+ 2 enker), der dannede laug sammen med 2 bødkere; 3 skomagere; 2 feldberedere (hvidgarvere)*) 5 smede; 4 bagere.

Disse grupper udgjorde ifølge P. Paludan: »Beskrivelse over Staden Kallundborg« i 1788 byens 6 laug med: 6 skræddere; 6 snedkere, 12 skomagere; 3 feldberedere; 3 smede + 1 frimester; 4 bagere.

Endvidere taltes i 1645 8 vævestuer, af hvilke de 6 lå i Højbyen, hvor også de fleste skræddere, snedkere og smede samt remsnideren boede. Derimod var der kun 1 bager og 1 skomager i Højbyen.

*) Ved hvidgarvning gøres skindet anvendeligt til fremstilling af f. eks. sadler og handsker.

Ved havnen boede de håndværkere, der havde med skibsfarten at gøre, således også alle tømmerne. De, hvis arbejde var mindre pro-pert, boede længst mod øst, således alle slagterne (lammekræmmerne) og feldberederne; desuden 2 skomagere.

Oplysningerne om håndværk er ikke udtømmende; der savnes flere fag.

»Bøsseskøtterholdt«.

I byens kærnerregnskab for 1648/49 er indeholdt en redegørelse for skat lagt på stadens ejendomme til finansiering af »Bøsseskøtterholdt«, dvs. en udgift til forsvaret.

Da de fleste skatteydere her er opført med *erhverv* i højere grad, end det var tilfældet i 1645 i mandtalslisten og ejendomsvurderingen, kan en sammenligning mellem listen fra 1648/49 og de to lister fra 1645 give et supplement til vor viden om erhvervet for ialt 13 personer, der står opført uden erhverv i mandtalslisten fra 1645. En forudsætning herfor er naturligvis, at ingen har skiftet beskæftigelse i løbet af de 3 år, der ligger mellem de anførte lister.

Mandtalslisten får herefter: 1 guldsmed (M. 708 – Hans Jørgensen). 1 kalchslar (murerarbejdsmand) (M. 424 – Niels Søffrensen). 1 brolægger (M. 429 – Jørgen Jørgensen). 1 møller (M. 389 – Niels Andersen). 2 smede (M. 171 – Jens Nielsen Vinter og M. 769 – Frandt Mortensen). 2 vognmænd (M. 731 – Christen Jensen og M. 809 – Johann Karll Pedersen. Sidstnævnte var en meget rig mand, medens de øvrige vognmænd levede under meget beskedne forhold).

Skomagernes antal forøges med 5: (M. 379 – Hans Pedersen Lollische; M. 455 – Poffuell Nielsen) M. 474 – Peder Jacobsen (Gullandsfar(er)); M. 733 – Clauss Jostsen; M. 764 – Søffren Madtzen.)

Fra 1645-listerne kendes 3 skomagere. Med den ovenfor nævnte forøgelse, der bringer tallet op på 8, tegner sig tydeligt et skomagerlaug.

Af de 13 i Bøsseskøtterholdt omtalte håndværkere boede kun 1 i Højbyen, de øvrige 12 i Nederbyen.

Listen over Bøsseskøtterholdt indeholder tillige navnene på byens to borgmestre: (M. 324 og E. 3 – Peder Hansen og M. 315 – E. 63 – Hans Holgersen) samt byens tre rådmænd: (M. 932 – E. 175 –

Jens Pedersen, M. 129 – E. 28 – Simmen Pedersen, M, 228 – E. 32 – Jens Bonum.)

Ved ingen af borgmestrene eller rådmændene er der anført erhverv. (se s. 26 ff.).

Handel og nogle andre erhverv

Der findes i begge lister ialt 3 »*kremmere*«, som har haft detailhandel.

Derimod nævnes ordet *købmand* overhovedet ikke. Købmand kaldtes formodentlig den kræmmer, der også havde en gros handel, og som bar den store risiko, der var forbundet med handel på Norge og Island og med udlandet. Ofte havde han selv skibe i søen. For en sådan mand var stor lagerplads og mange medhjælpere nødvendig. Lykkedes hans forretninger, blev han en rig mand, der fik indflydelse i byen. I Kalundborg var succes'en betinget af bopæl i Højbyen.

»*Ligger*« (M. 693 – E. 137) og »Gullanzfar(er)« (M. 474 – E. 95) fører tanken hen på Hansestæderne og Østersøhandelen*).

Til fordeling af det tunge gods var der i byen 3 *vognmænd*, praktisk bosat i Skibbrogade og Møllestræde langs byens syd – mod nord – gående akse. Engang udgjorde de et laug, men det var ophævet, før Paludan i 1788 skrev sin Kalundborghistorie.

Blandt detailhandlerne må nævnes »*Lamkremmeren*«; af håndværk var han slagter. Han skaffede alle de uundværlige varer, som dyrene, især fåret, kunne forsyne befolkningen med. Byen havde 4 »Lamkremmere« (M. 640, 658, 660 og 665)*). De boede østligst i byen, så nær bønderne – deres leverandører – som muligt, på Korildgades sydside med engdrag mod fjorden, hvor kvæget kunne gå.

*) »*Ligger*« kaldtes oprindeligt en udenlandsk købmand, der lå en sommer over på en handelsplads; senere navn for en bofast handelsmand, der som commissionær varetog udenlandske købmænds interesser (»Den danske Ordbog«).

Gulland eller Gotland var dansk til freden i Brømsebro august 1645. Visby var en vigtig handelsby.

*) I 1637 fik (M. 660) Lauridtz Oelsen og (M. 665) Peder Pedersen påbud om at »holde fall«, d.v.s. om at falbyde, sælge kød på torvet 2 gange om ugen (Rådstueprotokol 26. maj. 1637).

Man tør vel formode, at Christen Jensen *Kieldersuend* (M-99) har haft en betydelig vinimport, idet han havde en stor strandgård til 80 dlr. (E-213) og 4 personer i sin tjeneste. Selv boede han i Adelgade (E-36) foran det gamle Raadhus.

Over for ham lå Peder *Kornmålers* gård (E-31). En kornmåler var en betroet mand, som med de af Magistraten godkendte mål kontrollerede kornhandelen.

På torvedage kom også en anden mand i funktion, Christen Lauritzen *Møller* (M-55) i Præstegade. Han havde en hestemølle, en trædemølle, hvor det indkøbte korn hurtigt kunne males. Helt op til ca. 1800 har der på samme grund været en hestemølle. Andre steder i byen fandtes også hestemøller langt op i tiden (M-413 – E-80), således i Møllestræde*).

»*Bardschererens*« stilling er også interessant, idet han var hele byens sår læge, der reparerede alle skader efter de hyppige slagsmål. Han havde desuden eneret på kirurgisk virksomhed (amputationer) og kunne i krigstilfælde udskrives til at skulle møde med »kiste«, d.v.s. kassen med instrumenter (M-372).

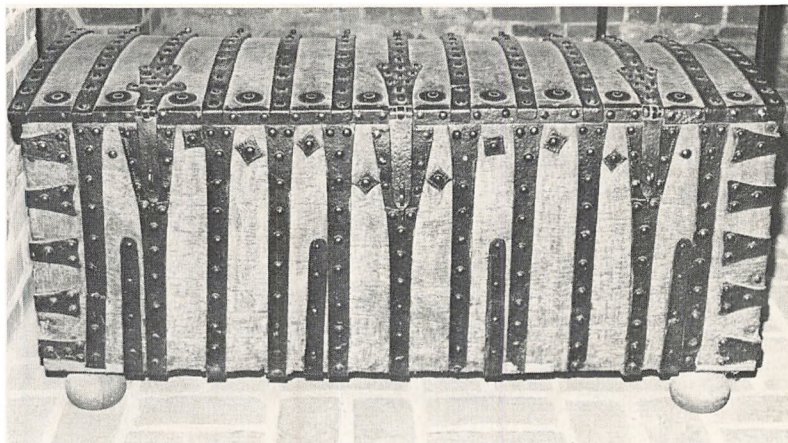
Byen havde på dette tidspunkt *to hyrder* (M-1005 og 1006). De passede borgernes kvæg, når det græssede på overdrevet. De færdes gerne sammen, – de var bevæbnede, så de kunne forsvare dyrene mod vilde hunde (undertiden ulve!) og omstrefjende kvægtyve.

Byens styre – embedsmænd

I 1600 tallet valgtes en bys ledere: borgmestre, rådmænd, byskriver, byfoged (dommer) og kæmner blandt byens overklasse, de rige købmænd og tolderne, i Kalundborg desuden blandt tidligere ansatte på slottet. Det var sjældent, at en håndværker fik et af disse hverv. Gennem giftermål sikrede familierne ydermere deres position, som det er beskrevet i flere byhistorier.

Mandtalslisten indeholder ingen oplysninger om, hvem disse personer var. Ejendomsvurderingen kender kun to: »Sørenn *Byeschriif*»

*) Byen havde indtil 1900 et Hestemøllestræde, København og Helsingør har stadig et Hestemøllestræde.



Dokumentkiste. Foto Alf Petersen.

fuer (M. 267-Søffren Hansen) som ejer af (E. 53) og (E. 214) samt »Jens Persen *Raadmand*« (M. 932), der havde en have (E. 212); men ved hans bopæl (E. 175) står der ingen bemærkninger.

Normalt havde byen 2 borgmestre, 1 byskriver, 3-4 rådmænd, 1 kæmner og 1 byfoged (dommer). De valgtes for et begrænset åremål og havde i deres embedsperiode i et vist omfang skattefrihed over for byen.

Det vil være rimeligt at meddele navnene på disse personer, fordi de havde ansvar for 1645-borgernes daglige tilværelse.

I januar 1645 døde *borgmester* Michell Nielsen Bloch (se familien M. 210–217, E. 29). Hans efterfulgtes af Peder Hansen (M. 324 – E. 3), svoger til naboen, den tidligere borgmester Peder Andersen (M. 336 – E. 4). Peder Hansens hustru var søster til Peder Andersen og tidligere gift med borgmester Ivar Hansen (død 1631).

Disse to familier dominerede med deres store huse det østlige torvs hele sydside.

Rådmænd var Simmen Pedersen (M. 129 – E. 42), Jens Lauridzen Bonum (M. 228 – E. 32) og førømtalte Jens Pedersen (M. 932 – E. 175), der mod bystyrets sædvane ikke boede i Højbyen.

Kæmnerne udnævntes for ét år ad gangen; i 1644-45 Gert Suend-

sen (M. 80), derefter Jens Lauridtzen Bonum (M. 228) og Hans Schreiber (M. 308).

Byfogden gennem flere perioder Gabriell Sandro (M. 81) var blandt de 9 mænd, der den 10. januar 1661 fandtes værdige til på byens vegne at underskrive Souverainitetsakten, dvs. dokumentet om enevældens indførelse. – Blandt de øvrige kendes fra mandtalslisten Steen Hansen (M. 291), søn af en slotsskriver, og Niels Trudesen (M. 293), søn af en tidligere rådmand, selv byfoged 1687.

I mandtalslisten findes derimod navne på nogle af de mænd, der som *faste »embedsmænd«* holdt orden i byen og gennemførte magistratens beslutninger.

Livet levedes i knaphed. Tyveri var en alvorlig sag og straffedes hårdt; ildebrand en katastrofe.

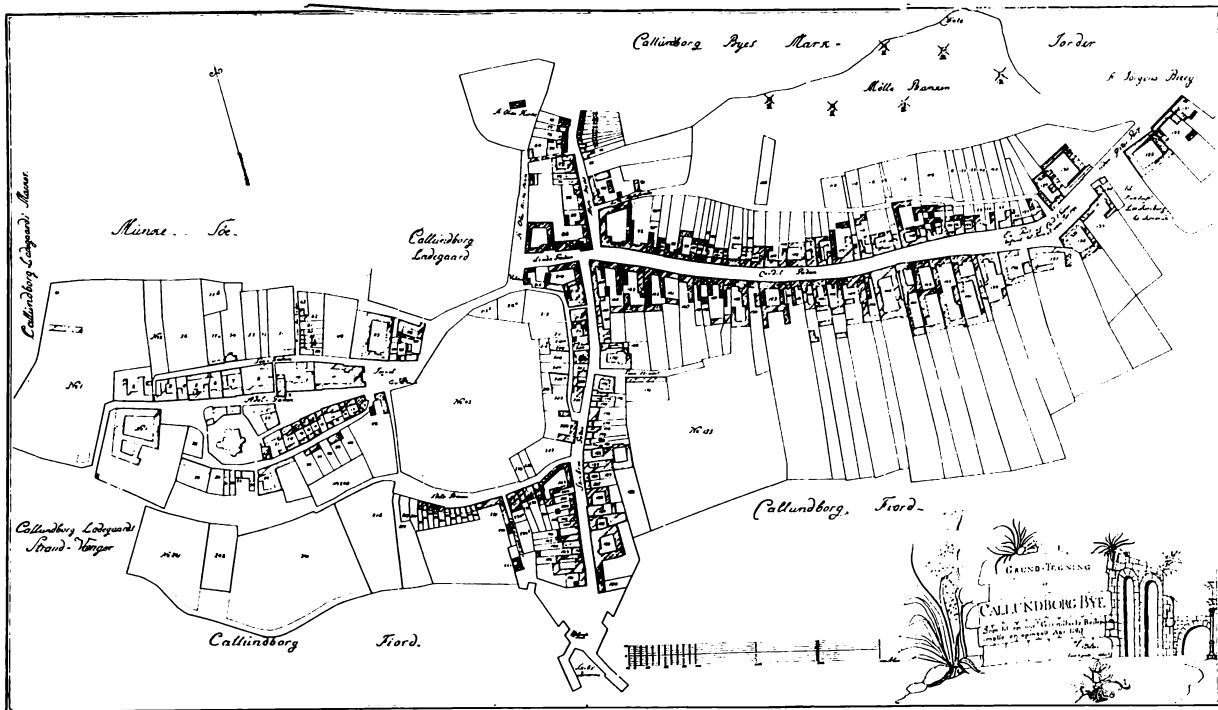
Derfor holdtes der opsyn og justits ved dag og nat af *portvagter* (M-346 og M-650, »unge« og »gamle« Hans Drabanter) og af *bysvende*, en slags politi, der gik til hånde på rådhuset, hvor også fangekælderen var. De ordnede den ugentlige torvedag og ved besøg efterså de, om husejerne havde det befalede brandslukningsudstyr i orden. Om natten fortsatte *vægterne* (M-275 Hans Vegter) i buldrende mørke, snavs og pløre.

Snavset i gaderne tog man sig let, men døde dyr blev dog fjernet. Det var *Rakkerknegten* (M-983 Peder Ibsen Knegt), som udførte dette »uærlige« arbejde, foruden at han naturligvis bistod bødlen, måske selv udførte »lettere« bøddelarbejde*).

Fattigdommen var et udtalt træk i tiden. Omsorgen for næsten beroede i høj grad på privat velgørenhed. Ved at stifte legater til de fattige (herunder også til skoledisciple) og ved at bygge boliger (»boeder«) til de husarme, prøvede velhavende borgere at lindre nøden. Men det var ikke tilstrækkeligt til, at betleri kunne afskaffes.

*) På museet ses lænker fra fangekælderen

På torvet fandtes både gabestokken og kagen; den sidste stod der endnu først i 1800-tallet (»Jul i Kalundborg« 1943, s. 30). (Kagen, en pæl eller støtte, hvortil forbryderen blev bundet og hudstrøget, d.v.s. pisket).



Byen havde sin »Stodderkonge« den 90-årige Søffren Jørgensen (M-17). Han organiserede betleriet, der var forbeholdt byens egne fattige**).

Alder og civilstand

I mandtalslisten er personerne opført med deres faktiske alder. Nogle steder findes søskende, der er lige gamle. Om der kan være tale om tvillinger eller to søskende født indenfor ét år, vides ikke, idet fødselsdatoen mangler.

Mandtalslisten er ydermere mangelfuld, idet den ikke indeholder oplysninger om civilstand. Imidlertid var ægteskab i Luthersk forstand gudvelbehageligt; det betragtedes som en anstændig, praktisk og økonomisk foranstaltning og behøvede ikke at være indgået af kærlighed. Det fremgår af alderskolonnen, at der kunne være stor aldersforskel på ægtefæller. Skønsmæssigt har der været 45 ægteskaber i Højbyen og 135 i Nederbyen; ialt levede 360 personer, dvs. ca. en trediedel, i ægteskab. Der synes at have været ca. 70 enker og næppe flere end 6 enkemænd. Blandt unge hustruer findes ingen yngre end 17 år (der er 2 på 17 og 2 på 18 år), men mandtalslisten kan ikke give oplysning om, hvor unge pigerne var, når de blev giftet bort.*)

Børn og tyende

I overskriften på mandtalslisten s. 3 og 21 står, at der i tællingen skal skelnes mellem »Børn och Tiunde«. Det skete ved, at man skrev

***) I nogle byer havde byens egne betlere et skilt heftet på tøjet til adskillelse fra de tiggerskarer, der drog omkring på landevejene i håb om at slippe ind i byerne. »Stodderkongen« og dennes hjælpere afviste dem ofte brutalt ved byportene, hvorfra de blev kørt til en eller anden landsby. Denne bortkørsel kaldtes »Stakkelkørsel« og hvilede som en forpligtelse på ejendommene.

I Nationalmuseet findes en stav, der har tilhørt en stodderkonge. Den ender i et udskåret mandshoved, hvormed han skulle skræmme tiggere bort. Det er i sin rå udformning som billedet på den forgræmmede, hjælpeløse almue (»Dagligliv i Danmark i det 17'de og 18'de århundrede«, red. af prof. Axel Steensberg, bd. I).

*) Christian den Fjerdes datter frøken Elisabeth Augusta var kun 15 år og 10 måneder, da hun 1639 holdt sit indtog i Kalundborg som lensmanden Hans Lindenow d.Y.s hustru (han var 20 år!).

»B:« og »T:« ud for navnet på det førstanførte barn eller tyende, idet der samtidig er sket indrykning af bogstaver.

Hvem regnes for børn? Som tidligere nævnt mangler der oplysning om hovedpersoners civilstand. Ofte havde både mand og kone været gift tidligere og begge medbragt børn, måske også stedbørn til det bestående ægteskab, hvor der således kunne være 3-4 hold sammenbragte børn. Men de blev som regel alle skrevet som »børn«, også børnebørnene. »Fødebarn« er anvendt en sjælden gang, – går formentlig på en midlertidig plejeanbringelse.

Som hovedregel må børn med et efternavn dannet af mandens fornavn være hans. Om konen så kan være deres mor, må bero på hendes alder. Men skønnes det, at nogle af børnene i hjemmet kan være hendes fra et tidligere ægteskab, er deres alder afgørende for, hvilke af mandens børn, hun måske også er mor til (f. eks. M-175-179, M-432-436, M-755-760).

Tiunde: Tyende, tjenere, husfolk arbejder for hovedpersonen mod vederlag, har varig beskæftigelse og ophold i hjemmet. Nogle har vist sig at være meget gamle. De har formentlig været »arvegods« (M-394, M-561, M-980), måske slægtninge, som man ikke havde anden betegnelse for. Undtagelsesvis findes blandt tyende børn på 5, 8, 10 og 11 år.

Efter »børn« eller »tiunde« står de personer, som ikke hører til husstanden: skoledisciple anbragt i pension eller logerende (som kan være slægtninge).

I Højbyen findes desuden betegnelsen *huskone*, en enlig kvinde, undertiden enlig mor. Huskoner menes at have været logerende, ofte med egen husholdning. De kan have klaret sig ved at væve (M-194), spinde*), strikke eller sy, måske ved at gå til hånde, når arbejde bød sig, og har iøvrigt overlevet ved fattighjælp og betleri.

*) Da (M-54) Marren Villadses døde i 1665, 70 år gammel, var der i hendes forældede indbo kun én ting af virkelig værdi: hendes rok! (»Arv og Eje«, 1974, s. 91 – Chr. Waagepetersen).

Følgende opstilling viser mandtalslistens fordeling af børn og tyende.

	Højbyen			Nederbyen			Ialt		
	Md.	Kv.	Ialt	Md.	Kv.	Ialt	Md.	Kv.	Ialt
Børn	55	57	112	135	146	281	190	203	393
Tyende	29	55	84	61	111	172	90	166	256

Tallet 393 børn indeholder også voksne hjemmehørende børn, og tallet 256 tyende omfatter meget ungt tyende, 24 under 15 år, der burde regnes til børn. Efter mandtalslisten er der 381 unge under 15 år, eller en trediedel af byens indbyggere.

Børnetallet i hjemmene ser således ud:

1 barn i	69 hjem (Hb 25, Nb 44) = ialt	69 børn
2 børn i	50 hjem (Hb 13, Nb 37) = ialt	100 børn
3 børn i	34 hjem (Hb 6, Nb 28) = ialt	102 børn
4 børn i	14 hjem (Hb 4, Nb 10) = ialt	56 børn
5 børn i	8 hjem (Hb 3, Nb 5) = ialt	40 børn
6 børn i	2 hjem (Hb 1, Nb 1) = ialt	12 børn
7 børn i	2 hjem (Hb 1, Nb 1) = ialt	14 børn

Ialt 179 hjem (Hb 53, Nb 126) = ialt 393 børn

Der synes ikke at have været de meget store familier, men her skal tages det forbehold, at mange unge kan være i lære eller tjeneste andetsteds.

Der er stor sandsynlighed for, at (M-557) Anders Simmens er søn af Simmen Pedersen (M-129) og tvillingebroder eller ældre broder til den 14-årige Jens Simmens (M-131), der er hjemme. Er dette tilfældet, er der tale om en familie på mindst 8 børn. Men det er en undtagelse.

Krigens afslutning

Torstenssonkrigen, der var den direkte årsag til, at Christian den Fjerde lod de her omhandlede lister udskrive, sluttede med freden i Brømsebro 13. august 1645. Sverige blev den sejrende part. Det fik toldfrihed i Øresund og bæltene og desuden øerne Øsel og Gotland i Østersøen samt de norske grænseområder Herjedalen og Jemtland. Halland (Danmarks Kattegatkyst indtil Götaelven) blev sat i pant i 30 år som garanti for freden.

Bunden var slået ud af Danmarks økonomi. Jylland og Skåne havde været krigsskueplads; og flåden var ødelagt.

*Juleaften 1645**) blev der på rådhuset i Kalundborg udbetalt lønninger til de tidligere omtalte embedsmænd. Lønnen bestod dels af penge, dels af vadmel til »uniform«. Vægterne fik hver 10 alen, byvendene ialt 19 alen, og deres hustruer og børn fik også penge og stof. Stodderkongens andel var 4 alen.

Derefter betaltes nogle enkepensioner.

Endelig kom turen til de fattige og husarme, der fik penge og adskillige også stof, 3-4 alen til en voksen kvinde. Blandt de fremødte var også byens kronisk syge og nogle forældreløse børn. Ca. 150 personer har været tilsagt, men 20 syntes ikke at have fået noget.

Til slut fik ikke færre end 63 elever fra Latinskolen**) penge, de fleste også stof; mindre børn 3 alen, de største op til 6 alen. I mandtalslisten findes navnene på 46 af disse elever. Af byens 107 drenge fra 5 til og med 14 år gik 43 i latinskolen; af disse var der 7 på 5 og 6 år.

Der blev ialt uddelt 298 alen stof, antagelig af 2 alens bredde, og 200 daler 15 sk. Udgifterne dækkedes dels af rentepenge af legater og

*) Oplysninger fra liste med regnskab og navne i »De fattiges regnskab« 1645.

**) Latinskolen havde fra 1613 fået overladt Kirkeladen i Præstegade til undervisning og bolig på loftet for to hørere. I 1974 blev bygningen efter ombygning taget i brug som menighedshus for Vor Frue Kirke. I et af værelserne hænger en fotostat af forsiden af en af de bibles, som blev brugt i Latinskolen. I Nationalmuseet findes 3 bibles fra skolen – enkelte var fastgjort med lænke.

af »Ligpenge«, dels af penge samlet af »De fattiges bøsser« opstillet i kirke og rådhus***) eller raslet ind af stodderkongen.

***) Den bøsse, der stod på rådhuset, må være forsvundet, siden Peder Trelund i 1662 skænkede en meget smuk messingbøsse til byen til formålet. Denne bøsse findes stadig på byens rådhus.



Skattens Mønt

Foto: National Museet

Kallundborg Mening-
 hedtz Mandtall oc Specification
 Jnndenn och Vdenn Byenn paa Huer Perssonn ved
 Aar och Alder, Effter K: Mayts: Naa-
 digste Breffs Widere Formelding, Daterit
 Kiøbennhaffns Slott denn 1 May: A° 1645:
 Giort och schreffuiedt den 28 May: Anno
 ut supra.

Saa Widt som
 med Sandferdighed haffner

Designation
 och Mandtall Paa
 Callundborrig Borgerschaff
 Deriss børn och Tiunde Jnden
 Byen. (3)

1 Jens Knudsen Veffuer	25	Aar [Formentlig på Kirkeplad- sen.]
2 Sidtzell Rodtzdaatter	40	
3 B: Marren Christenssdatter paa tredie Aar.		-
4 Niels Jbsen Pant	50	- [e. b. 40 dlr.]
5 Birte Oelssdatter	60	-
6 B: Jacob Nielsen	7¼	-
7 Christen Jensen Visborg	54	- [e. b. 30 dlr.]
8 Karren Christenssdatter	60	-

Wdi de fattiges Boder

9 Kiersten Trompetters	38
10 B: Michell Hansen	11½
11 Antonj Antonisen	¾
12 Karren Jenssdatter Fullede	32
13 B: Hans Christensen	12½
14 Jens Pedersen	66
15 Karren Lauridtzdaatter	60
16 B: Lauridtz Jensen	13
17 Søffren Jørgensen Konge	90
18 Dortte Groffis	60
19 Huskone? Marren Franckerups	60
20 Niels Jacobsen Krag	35
21 Birte Suendsdatter	35
22 B: Rasmus Nielsen	6
23 Jens Nielsen	4½
24 Huskon: Kiersten Lauridtzdatter	26
25 hindiss Barn Anne Jacobssd.	2

Røckind

26 Rasmus Pedersen Rytter	41
27 Boeld Nielssdaatter	48½
28 B: Anne Rasmusdatter	15½
29 Peder Hansen	30
30 Karren Jenssdatter	28
31 Jørgen Nielsen Schomager	60
32 Kiersten Espenssdatter	38
33 B: Espen Jørgensen	2
34 Huspig: Karren Espenssdatter	41
35 Ludtze Jordemoder	72
36 Huskone Anne Pederssdatter	27
37 Huskon: B: Marren Pederssdatter	3
38 Madtz Christensen	30
39 Jnger Nielssdaatter	40
40 B: Birte Madtzdatter	3½
41 Giertrud Madtzdatter	1

Den sydvestlige del af Kirkepl.,
– nu Nyboder.]

–

–

–

–

–

–

–

(4)

– [Stodderkonge]

–

–

– M. 20 [Niel's Schreder bo-
endis wed Draxholm hans
boelig 50 dlr.]

–

–

–

[Den vestlige del af Præste-
gade, lukket Stræde, ud over
Kirkepl.]

–

–

– [Rasmus Weffuers boelig –
20 dlr. Anders Christenss:
wdj Suallerup hans femte
boeder for 150 dlr. Peder
Andersens ij boeder for 30
dlr.]

–

–

–

–

(5)

–

–

–

–

42 Christen Knudsen	5	- [fødebarn]
43 Morten Pedersen Førk:	62	-
44 Anne Mortenssdatter	60	-
45 Huskon Marren Nielssdatter	49	-
46 Dortte Nielssdatter	28	-
47 Niels Jørgensen Suarrer	43	- Pruosten annamer
48 Katrine Bendixdatter	45	- hans schatt
49 B: Aaren Nielssen	14	-
50 Jørgen Nielssen	12	-
51 Bendix Nielssen	9½	-
52 Lauridtz Nielssen	6½	-
53 Sackariass Nielssen	5	-
54 Huskon Marren Villadses	50	-

Præstegaden

55 Christen Lauridtzten Møller	43	- [ejede en hestemøllegård e. b. 50 dlr.]
56 Kiersten Lauridtzdatter	78	-
57 T: Peder Christensen	19	-
58 Marren Christenssd:	17	-
59 Marren Bertelssdatter	64	-
60 B: Anne Poffuelssd:	3	-
61 T: pige Marren Nielssd:	24	-
62 Jens Pedersen Snedker	40	- [e. b. 25 dlr.]
63 Marren Rasmussdatter	45	-
64 B: Hans Mortensen	14	-
65 Søffren Mortensen	13	-
66 Peder Jensen	5½	-
67 Christen Jensen	1½	-
68 Søffren Remsnider	60	- [e. b. 25 dlr.]
69 Anne Tomassdatter	29	-
70 Marren Palliss	9½	-
71 B: Jacob Pallesen	9½	-
72 Jens Pallesen	5½	-
73 Karren Pallissd:	4½	-
74 Hinrich Nielsen Snedker	57	-
75 Boeld Lauridtzdatter	40	-
76 B: Niels Hinrichsen	12	-

(6)

77	Ellen Hinrichsd:	7	-
78	Kiersten Hinriches fødebarn	4	-
79	Jens Oelsen Kremmer	74	-
80	Kiersten Nielssdatter	68	-

(7)

Mellemgadenn:

81	Gabriell Sandro	39		[Nu Adelgade – Sydsiden fra øst mod vest]
82	Annicke Christenssdatter	30	-	[M. 71 Her Madz Mauridzen wdj Aarbye hans gaard 50 dlr.]
83	B: Marta Gabrilssd:	4		
84	Christen Gabriellssen	1½		
85	T: Pige Jnger Knudsdatter	34	-	
86	Lauridtz Jansen schreder	43	-	[Vurderingsland e. b. 50 dlr.]
87	Kiersten Hansdatter	38		
88	B: Dortte Lauridtzd:	8½	-	
89	Margrette Lauridtzd:	6	-	
90	Catrine Lauridtzdatter	2	-	
91	T: Jørgen Jensen	20	-	
92	Anne Carstenssd:	16	-	
93	Mette Jenssdatter	14	-	
94	Marren S: Christian organistes	46	-	[e. b. 50 dlr.]
95	B: Alhed Christianssd:	17	-	
96	Margrette Christianssd:	8	-	
97	Lisebet Christianssd:	5½	-	
98	Hans Christiansen	1	-	
99	Christen Jensen Kieldersuend	60	-	[Vurderingsmand e. b. 100 dlr.]
100	Karren Pederssdatter	30		
101	T: Søffren Pedersen	27	-	(8)
102	Christen N:	16	-	
103	Helle Matzdatter	20	-	
104	Marren Jbssdatter	16	-	
105	Anne S: Mester Moggensis	54	-	[Præsteenke, e. b. 80 dlr.]
106	T: pige Boeld Rasmussd:	30	-	
107	Huskone: Dortte Jenssdatter	38	-	
108	B: Marren Jacobssdatter	2½	-	
109	Johan Jensen Contraf: (eiger)	30	-	[Portrætmalers, e. b. 50 dlr.]
110	Birtte Pederssdatter	35	-	
111	B: Karren Søffrenssd:	14	-	

112	Lauridtz Søffrensen	6	-
113	Mette Søffrenssd:	3½	-
114	Kiersten Johanssd:	2	-
115	Anne Jenssdatter Suanss	32	- [e. b. 80 dlr.]
116	B: Ingeborre Moridtzd:	2	-
117	Ursula Moridtzd:	1	-
118	T: pige Lisebet Henningsdatter	30	-
119	Rasmus Hansen Veffuer	40	- [Vurderingsmand e. b. 80 dlr.]
120	Mette Jenssdatter	40	dlr.]
121	B: Boeld Nielssdatter	13	- (9)
122	Jens Rasmussen	9	-
123	Hans Rasmussen	7	-
124	Niels Rasmussen	1½	-
125	T: pige Mette Tomassdatter	21	-
126	Johanne Madtzdatter	70	- [bor i Sophie Lauridtzdatters gård 200 dlr. M-947]
127	B: Marren Samuelssd:	9½	-
128	Hans Samuelsen	5	-
129	Simmen Pedersen	50	- [e. b. gaard med strandgaard 600 dlr.]
130	Anne Jenssdatter	36	-
131	B: Jens Simmensen	14	-
132	Johanne Simmenssd:	11	- [Dobbelthuset Adelgade 17-19.]
133	Karren Simmenssd:	9	-
134	Hinrich Simmensen	8	-
135	Lisebet Sophia Simmenssd:	5	-
136	Anne Catrine Simmenssd:	4	-
137	Hans Simmensen	17	Vgger (uger)
138	T: Anne Hanssdatter	24	Aar
139	Mette Christenssd:	40	-
140	Karren Christenssd:	20	-
141	Marren Lauridtzd: Amme	20	-
142	T: Pedr. Jensen	20	-
143	Pedr. Søffrensen	18	-
144	Lauridtz Christensen	50	- (10)
145	Christen Røgtter dreng	16	-

Langs Kirkegårdsmuren

146	Marren Anderssdatter	62	- [Niels Schøttes gaard med strandgaarden paa Søegaden - e. b. 150 dlr.]
147	T: pige Johanne Anderssdatter	22	-

148	Else Pederssdater	60	-	[Callundborrig Kirches Tu-
149	T: pige Marren Christenssd:	12	-	ende boeliger – 50 dlr.]
150	Else Christenssd:	17	-	
151	Niels Oelsen Kleinsmed	32	-	
152	Angenete Jørgenssdater	33	-	
153	B: Jørgen Jørgsen	5	-	
154	T: Jens Oelsen	28	-	
155	Tønnes Andersen	43	-	
156	B: Michell Tønnisen	11½	-	[e. b. 50 dlr.]
157	Jesper Jensen	9	-	
158	Lauridtz Albretsen	63	-	[e. b. 30 dlr.]
159	Barbra Jenssdatter	42	-	
160	B: Margrette Mogenssd:	7	-	
161	Andreas Koch	50	-	[Michell Blochs gaard, som
*				Kochen paa Slottet nu iboer
162	Ellen Hanssdatter	50	-	– 100 dlr.]
	*Annammiss for hanns: paa Slotted.		-	
				[Adelgades Nordside fra
163	Kiersten S: Søffren Smeds	40		vest mos øst]
164	B: Anne Søffrensdd:	5	-	[e. b. 70 dlr.] (11)
165	T: Stephan Kieldsen	24	-	
166	Rasmus Jensen	18	-	
167	Anne Pederssdaters Røds	22	-	
168	Michell Erichsen	63	-	[e. b. 80 dlr.]
169	Karren Nielssdatter	50	-	
170	T: pige Dortte Nielssdater	16	-	
171	Jens Nielsen Vinter	36	-	[Smed, e. b. 30 dlr.]
172	Margrette Jenssdater	35	-	
173	B: Johanne Jenssdater	2½	-	
174	Anne Jenssdater	10	A:	7 Vggerl [uger]
175	Peder Lauridtz	52	Aar	[Vurderingsmand e.
176	Mette Pederssdater	45		b./gaard 120 dlr.]
177	B: Sidtzell Pederssd:	2¼	-	
178	Morten Tygesen	9	-	
179	Karren Christofferssd:	6½	-	
180	T: pige Margrette Christenssd:	22	-	(12)

181 Christen Jensen Hoffmand	34	- [Peder Jensen i Agerup
182 Huskone: Anne Jacobssdater	28	hanns boelig 20 dlr.]
183 Søffren Jacobsen	40	- [e. b. 40 dlr.]
184 Marren Madtzdater	30	-
185 B: Anne Søffrenssdater	7	-
186 Boell S: Peder Veffuers	66	- [e. b. gaard med boeder der
187 T: Marren Rasmussdater	22	hoes och i Søegaden - 250
		dlr.]
188 Karren Søffrens	64	-
189 Johanne Søffrenssdater	30	- [Jonas Schinners børns bolig
190 B: Karren Tomassdater	8	30 dlr.]
191 Anne Rasmussdatter	60	- [Boells boder] Se M-186
192 Knud Pedersen Schreder	31	- [e. b. 120 dlr.]
193 Pernelle Madtzdater	21	-
194 Huskone: Dortte Veffkone	45	-
195 B: Wiuicke Nielssdater	14	-
196 Rasmus Clemedsen	33	-
197 Karren Hanssdater	18	-
198 T: Clemmed Oelsen	16	-
199 Anne Knuddsdater	17	-
200 Anne Biørnssdater	24	-
201 Giertrud Michelssdater	48½	-
202 T: Michell Christensen	18	- [Tomas Bonnnums gaard m.
203 Marren Rasmussd:	18	boderne derhoes och i Sø-
		egaden. 400 dlr.]
204 Jnger S: Søffren Snedkers	40	- M 196-209
205 Peder Rasmusen Schreder	34	-
206 Mette Søffrenssd:	36	-
207 B: Søffren Pedersen	4	-
208 B: Rasmus Pedersen	2	-
209 T: Søffren Oelsen, leredreng	18	-
210 Ellen S: Michell Blochiss	36	- [Michell Blochis gaard - e. b.
211 B: Jacob Mortenss: Krull	21½	400 dlr.] (Vest for det gl.
212 Kiersten Mortenssdater	18	Raadhus
213 Morten Michelsen	9	-

(13)

214	Viiviche Michelssd:	8	-
215	Lisebet Michelssdater	6	-
216	Christen Nielsen Bloch	33	-
217	Hans Nielsen Bloch	29	-
218	T: Marren Søffrenssd:	26	- [Byens gl. Raadhus taxeres (14) ikke.]
219	Nielss Jørgensen	36	- [Egen gaard med strand-gaarden och haugen for 1000 dlr.]
220	Karren Christenssdater	22	-
221	B: Christen Nielsen	1	-
222	T: Lauridtz Andersen	38	-
224	Anders Pedersen	30	-
224	Kiersten Søffrenssdater	40	-
225	Ellen Pederssdater	24	-
226	Karren Jenssdater	23	-
227	Catrine Jacobssdater	26	-
228	Jens Lauridzten Bonum	34	- [Vurderingsmand, e. c. S: Niels Aasetofts gaard m. dend øde plads på Søgaden 500 dlr.]
229	Sidtzell Hanssdater	24	-
230	T: Peder Hansen	27	-
231	Michell Hansen	23	-
232	Søffren Jensen	22	-
233	Mette Erichssd:	23	- [Gyth's gaard paa Torvet er en del deraf.]
234	Marren Jffrssdater	23	-
235	Birtte Mortenssd:	15½	-

Søgaden

[Nu Munkesøgade]

236	Jens Pedersen Scheg	26	- [e. b. 20 dlr.]
237	Marren Nielssdater	27	-
238	B: Anders Jensen	4½	-
239	Kiersten Jenssdater	½	-
240	Dorte Vognmands	70	-
241	Birtte Lauridtzdater	72	-
242	Marren Jenssdater	50	-
243	Marren Olluffsdater	24	-
244	Dorte Brods	62	-
245	B: Anne Johansdater	18½	-
246	Berete S: Niels Ostings	42	- [Kirchens gaard, som Bente (el. Berete) Schollemesters beboer 50 dlr.]
247	B: Hans Nielsen	11	-
248	Michell Nielsen	14	-
249	Anne Nielssdater	16	-
250	Husf: Aplonne Hanssdater	24	-
251	Johanne Hanssdater	1½	-

(15)

252	Marren Henrichssdater	24	-
253	Casper Jensen	2	-
254	Boeld Jenssdater	70	-
255	Husp: Anne Christenssdater	22	-
256	Sidzell Amme	46	-
257	Margrette Jørgenssdater	32	-
258	Jørgen Christiansen	1	-
259	Kiersten Pederssdater	18	-
[I Mikkell Blochs boder med haugerum 30 dlr.]			
260	Johanne H: Jørgensess	66	- [e. b. 50 dlr.]
261*	Stud: Poffuell Jørgenss:	25	*Prousten Annammer hanns
262	T: pige Anne N:	16	- schatt.
263	Bertell Matisen Smed	53	- [Vurderingsmand, egen (16)
264	Anne Pedersdater	18	gaard med haugen til 200
265	T: Jenss Nielss: Smedesuend	22	dlr.]
266	Marren Jenssdater	22	-
267	Søffren Hansen	60	- [Byeschriffuer egen gaard,
268	Dorte Jørgenssdatter	28	boed och gaardsrum 150
268	B: Hans Søffrensen	16	dlr.]
270	Jørgen Søffrensen	1½	-
271	T: Marren Michelssdater	20	-
272	Peder Nielsen Veffuer	28	-
273	Kiersten Staffenssd:	21	-
274	Veffpig: Marren Anderssd:	19	-
275	Hans Vegter	54	-
276	Marren Nielssdater	48	-
[Jens Jensen's bolig och boder 50 dlr.]			
277	Anne Høgs	36	-
278	B: Marren Tomassdater	8	-
279	Scholed: Jørgen Nielsen	13	-
280	Marren Høgs	44	-
281	Jens Jensen	50	-
282	Madtz Laugess:	81	- [e. b. 400 dlr.]
283	Birte Søffrenssdater	25	-
284	B: Marren Madtzdater	3½	-
285	Kiersten Søffrenssdater	23	-

286*	Søffren Marckuesen	17	-	* Annammis for hanns: Aff Prousten.
287	Jacob Hansen Bager	34	-	[Mikkell Blochs gård 100 dlr.]
288	Marren Søffrenssdater	34	-	
289	T: Mette N:	30	-	
290	Marren Nielssdater	16	-	
291	Karren S: Hans Jostesens	64	-	[egen gaard med strandgrd och haugenn 1000 dlr.]
292	Steen Hansen	22½	-	
293	B: Niels Trudesen	10	-	
294	T: Anne Jenssdater	20½	-	
295	Jnger Jenssdater	22	-	
296	Jens Christensen	25	-	
297	Jens Nielsen Schreder	32	-	[Maren Guriss huus Hans Schreiber wedkommer 70 dlr.]
298	Margrette Lauridtzdater	26	-	
299	B: Niels Jensen	3½	-	
300	Else Jenssdater	45	-	[Thomas Bonnum aff Sørren Jespersens gdr. 150 dlr.]
301	B: Peder Nielssen	13	-	
302	Jens Nielssen	12	-	
303	Birtte Nielssdater	20	-	
304	Marren Nielssdater	18	-	
305	Else Nielssdater	11	-	*Annammis for hans: An-
306	Karren Nielssdater	6½	-	nden steds. (18)
307*	Stud: Jens Gurisen	25	-	[søstersøn]
308	Hans Schriber	28	-	[skriver (v. militæret) Anne
309	Anne Pederssdater	40	-	Turiss gaard med Strand-
310	B: Anne Turissdater	18	-	gaarden e. b. 180 dlr.]
311	Marren Turissdater	12½	-	
312	Peder Turisen	10¼	-	
313	Hans Hansen	29	-	Vgger
314	Helle Fidtzdater	8	-	Aar [fødebarn]
315	Hans Holgersen	36	-	[Egen gaard med hoer lig-
316	Gedsche Pederssdater	40	-	gende strandgaard for 400
317	T: Alhed Turissdater	13½	-	dlr.]
318	Birte Jenssdater	30	-	
319	Dorte Nielssdater	20	-	[Torvets nordvest-side nu-
320	Morten Jensen	28	-	værende nr. 2 og 4.]
321	Knud Nielsen	16	-	

322 B: Holger Andersen	5	- [fødebarn]
323 Abigaell Fidtzd:	4½	- [fødebarn]
324 Peder Hansen	41	- [Egen gaard med strand-
325 Birte Anderssdater	64	gaarden, boeder och hauge (19)
326 T: Olluff Gudmandsen	32	der hoes for 1000 dlr.]
327 Jens Rold	24	-
328 Moridtz Andersen	23	- [Torvets sydøstligste gård,
329 Jens Terchelsen	16	nabo til slottet.]
330 Lambredt Lambretss:	13	-
331 Christen Pedersen	20	-
332 Marren Jostdater	19	-
333 Kiersten Lauridsdater	16	-
334 Marren Jenssdater	20	-
335 Else Poffuelssdater	11	-
336 Peder Andersen	52	- [Egen gaard med strand-
337 Anne Pederssdater	22	gaard och hauge der hoes for
338 B: Ellise Pederssd:	11	1000 dlr.]
339 Keye Pedersen	8	-
340 Hans Pedersen	40	Wgger
341 T: Anne Baldtzersd:	24	Aar
342 Kiersten Jenssd:	28	- [Torvets sydside mod vest;
343 Christen Jensen	36	Håndværkmestrenes Stif-
344 Johanne Frandtzd:	22	telse 1956 ligger på grun-
345 Anne Lauridtzdater, En		den.]
*fattig: g: Quinde til		*Giffuis føden for guds
Pedr Andersens.		schyld. (20)

Dette Sallediss Som forschreffuidt Staar Aff Oss
Wnnderschreffine den 28: May: Ap: At Werre An-
ntegnidt Wunnder Wj med Vorris Egenn Hennder
Her Neden Wnnderschreffuen

Valentinus Christ:
mm

Lauritz Matzen B:
Eghaand

Designation
och Mandtall Paa
Callundborrig Borgerschaff
deres børn och Tiunde Vden
Byen.

[Sct. Olai Stræde – Lindegade –
Møllestræde – Kordilgades
nordside, fra vest mod øst.]

(21)

346 Hans Michelsen	40	Aar [Hans Drabanter, unge, e.
347 Kiersten Nielssdater	40	b. 40 dlr.]
348 B: Michell Hansen	6	-
349 Niels Hansen	3	-
350 Marren Hansdater	2	-
351 Birte Christenssdater Hald	70	-
352 Bortte Nielssdater	24	- [Niels Haldz bolig e. b. 30
353 B: Mette Jørgenssd:	1	dlr.]
354 T: Skulst Nielssdater	20	-
355 Bøyll Nielsen	47	- [e. b. 150 dlr.]
356 Sidtzell Anderssdater	27	-
357 T: Anne Michelsd:	17	-
358 Søffren Jensen Seyerboe	54	- [e. b. 300 dlr.]
359 Ellen Christensdater	40	-
360 B: Marren Sørensd:	4	-
361 Christen Søffrenss:	1	-
362 T: Johanne Jenssdater	12	- (22)
363 Olluff Jespersen	32	- [e. b. / gaard 400 dlr.]
364 Marren Pederssdater	42	-
365 B: Jens Oelsen	1	-
366 T: Lauridtz Jespersen	20	-
367 Søffren Jespersen	19	-
368 Anne Christensdater	20	-
369 Catrine Lauridtzdater	18	-
370 Helle Jbssdater	12	-
371 Michell Søffrensen	8	-
372 Godsche Tomasen	47	- [Bardscher, e. b. /gaard 100
		dlr.]
373 Mette Rasmussdater	42	-
374 B: Arendt Godschesen	4	-
375 Borte Godsched:	9	-
376 Karren Godesched	6	-
377 Marren Godsched:	1	-
378 Leene Godsched:	14	-
379 Hans Pedersen Lolliche	35	- [e. b. gaard 100 dlr.]
380 T: Marren Sørensd:	24	-
381 Lauridtz Michelsen	22	-
382 Jacob Andersen	16	-

383 Christen Pedersen	33	- [e. b. 60 dlr.]	
384 Else Søffrensdater	42	-	
385 T: pig. Karren Mortenssd:	23	-	(23)
386 Dorette Jbssdater	59	-	
387 T: Anne Poffulessd:	24	-	
388 Margrette Jbssd:	24	-	
389 Niels Andersen	42	- [Niels Andaxis gaard e. b. 60	
390 Birte Oluuffsdater	36	- dlr.]	
391 B: Anderss Nielsen	7	-	
392 Hans Nielssen	5	-	
393 Karren Nielssd:	2	-	
394 T: Karren Nielssdater	70	-	
395 Jens Pedersen	60	- [Her Hans i Bierebye hanns	
396 Kiersten Jensdater	55	boelig och Hauge 80 dlr.]	
397 B: Peder Jensen	10	-	
398 Marren Pederssd:	24	-	
399 Jens Pedersen	1	-	
400 Anders Pedersen	36	- [Vognmand; e. b. 30 dlr.]	
401 Karren Oluuffsdater	30	-	
402 B: Kiersten Anderssd:	5	-	
403 Peder Andersen	2	-	
404 Oluuff Andersen	10	Vgger	
405 Jens Pedersen	36	Aar [Vognmand; e. b. 40 dlr.]	
406 Karren Anderssdater	34	-	
407 B: Karren Jenssdater	1	-	
408 Lauridtz Moggensen	48	- [Braad, e. b. 80 dlr.]	(24)
409 Sidtzell Søffrensdater	47	-	
410 B: Jost Lauridtzzen	11	-	
411 Anne Lauridtzdater	9	-	
412 Ellen Lauridtzdater	7	-	
413 Dortte Søffrensdater	73	- [Oelle Møller's boelig 30	
414 B: Anne Oluuffsdater	21	dlr.]	
415 Christoffer Skuldt	31	-	
416 Sidtzell Oluuffsdater	36	-	

417 Anders Nielsen	52	-		
418 B: Jens Andersen	10	-		
419 Olluff Andersen	6	-		
420 Moridtz Christensen	34	-		
421 Boell Søffrenssdater	49	-		
422 B: Jørgen Moridsen	6	-		
423 Tomas Moridsen	3	-		
424 Niels Søffrensen	52	-		
425 Poffuel Sønichsen	41	-	[Johann Karll's boed 30 dlr.]	
426 Boeld Madtzdater	32	-		
427 B: Søffren Poffuelssen	3	-		
428 Anne Poffuelssdater	1	-		
429 Jørgen Jørgensen	60	-	[Frmtl. Niels Jørgensen's (25)	
430 Birte Jenssdater	55	-	boed 30 dlr.]	
431 B: Mette Jørgenssd:	15	-		
432 Jens Søffrensen	25	-	}	
433 Boeld Søffrenssd:	30	-		
434 B: Else Jensdater	18	Vgger		
435 Anne Lauridtzdater	2	Aar		
436 Niels Madsen	7	Vgger		
437 T: Kiersten Pederssd:	28	Aar		
438 Christen Christensen	40	-	}	
439 Karren Knudsdater	46	-		
440 B: Bertell Christensen	6	-		[Johann Karlls 5 boeder til
441 Niels Søffrensen	34	-		150 dlr. og Anders Grøns og
442 Kiersten Jensdater	28	-		Kiersten Wachers 3 boeder
443 B: Sophie Nielssd:	6	-		til 80 dlr.] M 432-450
444 Jens Nielsen	2	-		
445 Kiersten Søffrensd:	54	-		
446 Hinrich Mogensen	36	-		
447 Karren Søffrenssdater	28	-		
448 T: Barbra Søffrensd:	32	-		
449 Ingeborre Nielssdater	27	-		
450 B: Ingeborre Hellisd:	8	-		
451 Marren Mortenssdater	39	-	[Marren Oelle Snedkers en-	
452 B: Mette Olessd:	8	-	ke, e. b. 100 dlr.]	

453	Anne Olluffsdater	4	-	(26)
454	T: Ellen Jensdater	14	-	
455	Poffuell Nielsen	64	-	[Giert Suensens bolig, 80 dlr.]
456	Ellen Christensdater	25	-	
457	T: Marren Anderssdater	14	-	
458	Willadtz Søffrensen	26	-	[Niels Panttis boed 40 dlr.]
459	Mette Madtzdater	34	-	
460	Christen Lauridtzten Murmester	34	-	
461	Jngeborre Hanssdatter	17	-	[e. b. 50 dlr.]
462	T: Angenette Hansdater	10	-	
463	Karren Andersdater	16	-	
464	Jens Lauridtzten	28	-	
465	Anders Nielsen	28	-	
466	Peder Nielsen	24	-	
467	Kiersten Christensdater	28	-	
468	T: Johanne Poffuelssd:	14	-	
469	Christen Lauridsen	50	-	[Bager, e. b. 80 dlr.]
470	Kiersten Jensdater	66	-	
471	T: Marren Christenssd:	22	-	
472	B: Jens Jansen	2	-	
473	Lauridtz Hansen	½	-	
474	Peder Jacobsen	40	-	[Gullanzfar (er) e. b. 100 dlr.]
475	Karren Søffrensd:	25	-	
476	B: Trine Pedersdater	1	-	
477	T: Espen Jensen	18	-	
478	Christen Jacobsen	28	-	[Bager, e. b. 200 dlr.]
479	Boeld Jacobssdater	29	-	
480	B: Anne Christenssd:	3	-	
481	Jacob Christensen	1	-	
482	Peder Christensen	11	Vgger	
483	T: Marren Jacobssdater	30	Aar	
484	Rasmus Jacobsen	18	-	
485	Marren Jensdater	14	-	
486	Rasmus Gregersen	37	-	[Snedker. e. b. 160 dlr.]

487	Anne Hanssdater	36	–
488	B: Dortte Rasmussd:	2	–
489	T: Marren Nielssd:	17	–
490	Anne Turissdatter	71	– [e. b. 160 dlr.]
491	Margrette Andersdatter	34	–
492	Poffuel Nielsen Kiøge	49	–
493	Anne Jensdatter	46	–
494	B: Niels Poffuelssen	8	–
495	Lisebet Poffuelssd:	5	–
496	Matias Rasmusen	46	– [Vurderingsmand, e. b. 250 dlr.]
497	B: Sophia Matiasdatter	12	–
498	Madtz Matiasen	4	–
499	Rasmus Matiasen	3	–
500	Mette Matiasd:	1	–
501	T: Peder Jensen	20	–
502	Anne Jensdatter	19	– (28)
503	Anne Pederssdatter	16	–
504	Rasmus Jensen	28	– [Niels Andaxis gaard 250 dlr.]
505	Marren Madtzdatter	30	–
506	B: Anne Rasmusdatter	2	–
507	T: Boell Søffrens dater	20	–
508	Jens Pedersen Kleinsmed	30	– [Vurderingsmand, e. b. 400 dlr.]
509	Marren Madtzdatter	40	–
510	B: Marren Nielssd:	13	–
511	Kiersten Jenssdater	5	–
512	T: Anders Jacobsen	19	–
513	Anne Pedersdatter	28	–
415	Christen N:	32	–
515	Knud Andersen	16	–
516	Michell Nielsen	46	– [Krabbe, e. b. 50 dlr.]
517	Mette Pederssdatter	25	–
518	B: Niels Michelsen	3	–
519	Mette Nielssdatter	45	– [Jenns Schreder i Melbye hans 2 boeder 180 dlr.]
520	B: Dortte Jenssdater	12	–
521	Wdtzenn Pedersen	32	–
522	Marren Christensdatter	22	–

523	Hans Jørgensen	56	-	[Her Hans i Hiembechs 4 boeder 300 dlr.]
524	Karren Jostdaater	54	-	
525	B: Herkules Hansen	22	-	
526	*Christian Hansen	19	-	
	*Annammiss for hann: Aff Prousten.		-	
527	Boeld Troelssdatter	30	-	
528	B: Malleene Jostdater	7	-	
529	Baldtzer Jostsen	3	-	
530	Lisebet Jostdater	2	-	
531	Tønniss Jostsen	61	-	
532	Athelie Villumsdatter	60	-	
533	Johan Jostsen	59	-	
534	Mette Pederssdatter	53	-	
535	B: Hinrich Johansen	13	-	
536	Peder Johansen	20	-	
537	Søffren Jørgensen	32	-	[Christen Aggerups gaard 600 dlr.]
538	Margrette Lambertsdatter	25	-	
539	Niels Thygesen	37	-	[Vurderingsmand, e. b. 400 dlr.]
540	Anne Jensdatter	48	-	
541	B: Ellen Søffrensd:	18	-	
542	Anne Nielssdatter	4	-	
543	Karren Nielssdatter	3	-	
544	T: Kiersten Jørgenssd:	22	-	
545	Christen Mortensen	34	-	[Maren Bertelssd:s gaard 400 dlr.]
546	Giertrud Anderssdatter	40	-	
547	B: Anne Frandtzdatter	9	-	
548	Margrette Christensd:	4	-	
549	T: Anne Nielssdaatter	26	-	
550	Søffren Rasmusen	25	-	[e. b. 300 dlr.]
551	Kiersten Jensdatter	57	-	
552	B: Dortte Oederssdatter	17	-	
553	Elline Pedersd:	13	-	
554	T: Kiersten Suendsdatter	22	-	
555	Henning Drunkerj	55	-	[Schoemager e. b. 200 dlr.]
556	T: Karren Hansdatter	28	-	

557	Anders Simmensen	14	-
558	Niels Hansen Stirm	60	- [e. b. /gaard 70 dlr.]
559	Kiersten Knudsater	65	-
560	T: Boeld Andersd:	14	-
561	Jep Jbsen Stirm	82	-
562	Søffren Jacobsen	28	- [Niels Aagaarz gaard 160 dlr.]
563	Marren Rasmusdater	30	-
564	Mette Tomassd:	60	-
565	B: Anne Søffrenssd:	3	-
566	Niels Bertelsen	54	- [e. b. /gaard 60 dlr.]
567	Marren Jensdater	35	-
568	B: Poffuell Nielsen	25	-
569	Bertell Nielsen	12	-
570	Jffr Nielsen	9	-
571	Giertrud Nielssd:	½	-
572	Xhristen Nielsen	2	- (31)
573	Peder Nielsen	40	- [Hald, søn af M.352, e. b. 50 dlr.]
574	Marren Nielssdaatter	36	-
575	B: Anne Pederssdater	14	-
576	Dortte Pederssd:	4	-
577	Mette Pederssd:	1	-
578	Rasmus Nielsen	34	- [Trolz, e. b. 50 dlr.]
579	Marren Jensdaatter	62	-
580	T: Marren Andersd:	36	-
581	Jens Jensen Blalund	63	- [e. b. 60 dlr.]
582	Marren Andersdater	64	-
583	Poffuel Madtzen	50	-
584	Else Andersdatter	50	-
585	B: Boeld Poffuellssd:	11	-
586	Madtz Poffuelssen	7	-
587	Anne Poffuellssdater	3	-
588	T: Madtz Andersen Hiulmand	40	-
589	Knud Rasmusen	36	-
590	Anne Pedersdaatter	50	-
591	T: Anne Pedersdater	60	-
592	Karren Pedersdatter	64	-

593 Niels Andersen	38	-	
594 Karren Tønnessdaatter	23	-	
595 B: Boeld Nielssdaatter	6	-	
596 T: Jacob Madtzen	20	-	(32)
597 Rasmus Rasmusen	56	-	
598 Else Olluffsdatter	40	-	
599 B: Anne Rasmusdatter	3	-	
600 Jens Rasmusen	1	-	
601 T: Kiersten Jørgensd:	60	-	
602 Erich Erichsen	103	-	
603 Kiersten Søffrensdatter	53	-	
604 B: Erich Erichsen	13	-	
605 Christen Jbsen Hammer	60	-	
606 Heluig Jensdatter	59	-	
607 B: Peder Christensen	20	-	
608 Lisebet Christensd:	13	-	
609 Anne Hansdatter	5	-	
610 Peder Nielsen	46	-	
661 Karren Jacobssdatter	44	-	
612 Peder Madtzen	60	-	
613 Giertrud Rasmussdatter	70	-	
614 T: Nielss N:	18	-	
615 Jnger Jespersd:	16	-	
[Sct. Jørgensbjerg og Kordil- gades sydside i retning fra øst mod vest.]		-	
616 Christen Madtzen	33	-	[e. b. kaldet Stj: Jørgens-
617 Marren Jensdatter	31	-	gaard med tilhørende venge
618 B: Margret Christensd:	20	Vgger 200 dlr.]	
619 T: Anne N:	20	Aar	
620 Dortte N:	12	-	
621 Rasmus Pedersen	28	-	(33)
622 Kiersten Sørenssdatter	30	-	
623 B: Karren Rasmussd:	1	-	
624 Hussf: Aplonne Pederssd:	24	-	

625 Hussf: Jnger Anderssdater	32	-	
626 Jens Rasmusen	68	-	
627 Karren Jensdaatter	68	-	
628 Peder Pedersen	40	-	
629 Ellen Pederssdater	60	-	
630 T: Anne Poffuelssd:	12	-	
631 Jens Lauridzen	60	-	
632 Kiersten Nielssdater	34	-	
633 B: Anne Jenssdater	5	-	
634 Lauridtz Jensen	3	-	
635 Jacob Pedersen	38	-	
636 Marren Jbssdatter	56	-	
637 Niels Pedersen	34	-	
638 Marren Eschessdatter	25	-	
639 B: Marren Nielssdater	6	-	
640 Søffren Pedersen	60	-	[Lamkremmer e. b. 80 dlr.]
641 Marren Jacobssdater	30	-	
642 B: Anders Søffrenss:	22	-	
643 Sidtzell Søffrensd:	2	-	
644 Niels Jacobsen	40	-	
645 Anne Søffrenssdater	38	-	
646 B: Christen Nielsen	12	-	(34)
647 Anne Nielssdater	4	-	
648 Christoffer Pedersen	60	-	[e. b. 20 dlr.]
649 Karren Rasmusdater	50	-	
650 Hans Jbsen	44	-	[Hanns Drabanter, gamle, e.
651 Marren Nielssdater	70	-	b. och have 130 dlr.]
652 T: Peder Søffrensen	20	-	
653 Boeld Søffrensd:	80	-	[Boeld Feltenss gaard och
654 T: Waldborrig Nielssd:	22	-	hauge e. b. 50 dlr.]
655 Søffren Rasmusen Schomager	34	-	[e. b. och hauge 80 dlr.]
656 Else Tomasdater	60	-	

657 B: Margrette Jostd:	20	-
658 Søffren Hansen	63	- [Lamkremmer e. b. och
659 Marren Tomassdatter	40	hauge 50 dlr.]
660 Lauridtz Oelsen	40	- [Lamkremmer e. b. och
661 Abell Madtzdatter	40	hauge 80 dlr.]
662 B: Olluff Lauridsen	7	-
663 Sidtzell Lauridtzdat.	3	-
664 Madtz Mauridtzzen	14	Vgger
665 Peder Pedersen	65	Aar [Lamkremmer e. b. 80 dlr.]
666 Dortte Søffrenssd:	31	-
776 T: Dorte Mortenssd:	11	-
668 Marren Madtzd:	22	-
669 Lauridtz Rasmusen Feldbr:	50	- [Feldbereder, Garver, e. b.
670 Karren Michelssdater	50	Peder Schrambs gaard 150
671 T: Karren Denisdater	16	dlr.] (35)
672 Dederich N:	30	-
673 Tøniss N:	20	-
674 Niels Hansen Feldbered.	26	- [Madtz Jørgensen i Aarbye
675 Marren Erichsdatter	24	hanns gaard 130 dlr.]
676 B: Anne Nielssdater	1	-
677 Annders Andersen	32	- [Gudmandsen, e. b. 40 dlr.]
678 Birte Anderssdater	28	-
679 B: Aplonne Andersd:	5	-
680 Anderss Andersen	2	-
681 Achristen Andersen	1	Maaned
682 Hans Lauridsen Helsing	26	Aar [egen gaard 150 dlr.]
683 Anne Nielssdatter	25	-
684 B: Niels Hansen	5	-
685 Lauridtz Hansen	3	-
686 T: Mette Pedersd:	22	-
687 Sidtzell Pedersd:	18	-
688 Hans Nielssen	25	-
689 Peder Michelsen	65	- [Raaweder, egen gaard 250
690 Margrette Deinerss	50	dlr.]
691 B: Waldborg Pederssd:	16	-

692 T: Karren Søffrensd:	20	-
693 Christen Pedersen	36	- [Ligger (dvs. Købmand) Sø-
694 Dorte Villadssdater	26	ren Wachers gaard 100 dlr.]
695 T: Mette Nielssdater	17	- (36)
696 Anders Michelsen	27	- [Anders Grøn, egen gaard
697 Else Nielssdaater	63	300 dlr.]
698 T: Laurids Sørensen	20	-
600 Giertrud Espensd:	20	-
700 Jørgen Schrøder	57	- [Koch, egen gaard 100 dlr.]
701 Dortte Anderssdater	34	-
702 B: Anders Jørgensen	10	-
703 Hinrich Jørgensen	8	-
704 Anne Jørgensdater	3	-
705 Birette Jørgenssd:	1	-
706 T: Søffren N:	24	-
707 Anne Nielssdater	16	-
708 Hans Jørgensen	44	- [Hans Jenss: i Aurup hans
709 Sophia Danielssdater	42	gaard 100 dlr.]
710 B: Hans Christofferss:	15	-
711 Else Hansd:	8	-
712 Niels Hansen	6	-
713 Daniel Hansen	1	-
714 T: Jnger Christensd:	17	-
715 Hans Jacobsen	18	-
715 Jens Lauritzen	28	- [Staffen Schouffriidder's
717 Kiersten Olluffsdater	46	gaard 100 dlr.]
718 B: Lisebet Staffenssd:	15	- [Bor i sin 1. ægtefælles
719 Anders Staffensen	12	gaard] (37)
720 Jens Bertelsen	60	- [egen gaard 300 dlr.]
721 Anne Mortensdater	40	-
722 B: Valentin Jensen	17	-
723 Bertell Jensen	7	-
724 Peder Jensen	3	-
725 T: Christoffer Nielsen	24	-
726 Anne Jenssdater	22	-
727 Anne Jørgenssdater	14	-
728 Moggenss Madtzen	48	- [Dal, e. b. 20 dlr.]

729 T: Mette Veffeuers	50	-	
730 Peder Troelssen	38	-	
731 Christen Jensen	34	-	[e. b. 40 dlr.]
732 Anne Albertssdaater	55	-	
733 Clauss Jostsen	67	-	[Peder Hanss:s boelig 20 dlr.]
734 Karren Hansdater	66	-	
735 Rasmuss Madtzen	40	-	[e. b. 80 dlr.]
736 Ludtze Nielssdater	33	-	
737 B: Marren Rasmusd:	8	-	
738 Aplonne Rasmusd:	6	-	
739 Peder Rasmusen	4	-	
740 Madtz Rasmusen	1	-	
741 T: Dortte Christenssd:	17	-	
742 Madtz Rasmusen	13	-	
743 Anne Michelssdaater	40	-	(38) [Christen Aggerups gaard, boeliger och have 300 dlr.] [Aggerup, egen gaard, se ovenfor.]
744 B: Søffren Pedersen 2 l.....	12	-	
745 Michell Pedersen 2 l	12	-	
746 Madtz Pedersen	11	-	
747 Judit Pederssdater	7	-	
748 Jacob Pedersen	4	-	
749 Christen Jensen	32	-	
750 Dorte Jenssdatter	32	-	
751 B: Jens Christensen	9	-	
752 Anders Christensen	5	-	
753 Melchior Christenss:	3	-	
754 Christen Christenss:	½	-	
755 Casper Sadelmager	31	-	[egen gaard 120 dlr.]
756 Ellen Jensdater	32	-	
757 B: Barbra Tobiassd:	10	-	
758 Casper Tobiass:	6	-	
759 Tobias Tobiasen	3	-	
760 Maria Casperssd:	2	-	
761 Søffren Jffeuerssen	42	-	[egen gaard 250 dlr.]
762 Ellen Rasmusdater	38	-	
763 B: Else Lauridtzdater	8	-	

764 Søffren Madtzen	40	-	
765 Birte Oggessdaatter	34	-	
766 B: Marren Sørenssd.	6	-	
767 T: Birte Jenssdater	16	-	
768 Madtz Pedersen	30	-	
769 Frandtzt Mortensen	30	-	[Gierttis (M 802)2 boeder
770 Mette Jenssdatter	35	-	100 dlr.]
771 B: Jørgen Frandsen	5	-	
772 Mariche Frandsd:	3	-	
773 Jens Frandsen	2	-	
774 Madtz Frandtzen	1	-	
775 Sophie Frandsd:	10	Vgger	
776 T: Marren Christensd:	19	Aar	
777 Schollist Mortensdatter	30	-	[e. b. 300 dlr. Jenns Homel-
778 B: Margrette Jensd:	5	-	mands gaard.]
779 T: Karren Jbssdater	22	-	
780 Peder Pedersen Schreder	39	-	[e. b. 100 dlr.]
781 Karren Olluffsdater	39	-	
782 B: Hans Berntsen	11	-	
783 Anne Pedersd:	3	-	
784 Peder Pedersen	½	-	
785 Peder Clausen	24	-	[Gamle Christen Bagers
786 Karren Anderssdater	28	-	gaard 200 dlr. formentlig e.
787 T: Peder N:	14	-	b.]
788 Marren Andersd:	26	-	
789 Kiersten Jørgenssd:	20	-	
790 Lauridtz Madtzen	41	-	[Byskriver. Anders Schri-
791 Anne Olluffsdater	38	-	stenss: i Suallerup hans gaard
792 B: Hans Lauridsen	3	-	400 dlr.]
793 Jde Lauridtzdater	3	-	
794 Lisebet Lauridtzdater	2	-	
795 Steen Lauridtzden	½	-	
796 T: Michell Poffuelsen	24	-	
797 Anders Madtzen	15	-	
798 Jens Hansen	20	-	
799 Anne Christensd:	24	-	
800 Anne Christensdater	20	-	
801 Anne Clemmensd:	15	-	

(40)

802	Gert Suendsen	40	-	[Købmand, e. b. 300 dlr.]
803	Dorte Tomassdater	17	-	
804	T: Peder Hansen	20	-	
805	T: Bøyll Niels:	25	-	
806	Peder Jacobsen	13	-	
807	Marren Matzdater	30	-	
808	Marren Jørgensd:	24	-	
809	Johann Pedersen	52	-	[Johann Karl] e. b. 500 dlr.]
810	Lisabet Anderssdater	58	-	
811	B: Anne Gertzdater	7	-	
812	T: Peder Andersen	19	-	
813	Lauridtz Andersen	13	-	
814	Marren Søffrensd:	20	-	
815	Anne Jacobssd:	16	-	

[Hjørnet, Kordilgades sydside
- Skibbrogades østside fra
nord mod syd.]

(41)

816	Tomas Lauridtz	36	-	[Thomas Bonum, Vurderingsmand, e. b. 450 dlr.]
817	Boeld Hansdater	19	-	
818	B: Catrine Tomasdater	2	-	
819	Lauridtz Tomasen	14	-	
820	T: Niels Madsen	28	Vgger	
821	Henning Søffrensen	22	Aar	
822	Christoffer Brasch	22	-	
823	Catrine Olluffsd:	18	-	
824	Aplonne Christensd:	5	-	
825	Ellen Lauridtzdater	10	-	
825	Anne Michelsdater	24	-	
827	Mette Ottesdater	18	-	
828	Rasmus Lucasen	38	-	Hattemager, Jens Bonums gaard 150 dlr.]
829	Giertrud Henrichsdater	23	-	
830	T: Peder Rasmusen	22	-	
831	Marren Jespersd:	17	-	
832	Johan Lauridtzdater (fejl for -sen)	63	-	[Kremmer, e. b. 40 dlr.]
833	Anne Pederssdater	26	-	
834	B: Anne Lauridtzdater	2	-	
835	Karren Lauridtzdater	1	-	

836 Peder Rasmusen	36	- [Thomas Bonums bolig 50 dlr.]
837 B: Michell Pedersen	1	-
838 T: Kiersten Rasmussdater	20	-
839 Christen Lauridtzzen Saell	60	- [Johann Karlls 2 boeder, 60 (42) dlr.]
840 Kiersten Albertssdater	65	- (1 boed)
841 Albret Christensen	21	-
Annammis for hann: Aff Prousten.		
842 Peder Nielsen	54	- [Schreder, e. b. 50 dlr.]
843 Karren Erichsdater	30	-
844 B: Peder Pedersen	14	-
845 Christen Pedersen	12	-
846 Jngeborg Jacobssdater	46	- [Johann Karlls boed.]
847 B: Hinrich Andersen	8	-
848 Anne Anderssdater	5	-
849 Jacob Andersen	2	-
850 Bertell Nielsen	70	- [Flenssborig, Vurderingsmand. e. v. 350 dlr.]
851 Anne Jenssdater	28	-
852 B: Niels Bertelsen	4	-
853 T: Lauridtz Jensen	28	-
854 Anne Søffrensdater	26	-
855 Marren Jbssdater	26	-
[Poffuestredet – i 1976 Pavestræde – ændret til Bredgade.]		
856 Marren Søffrenssdater	47	- [Store Fullede Kirches 13 boeliger, 200 dlr.]
857 B: Niels Jensen	1	-
858 Anders Christensen	8	-
859 T: Birte Christenssdater	32	-
860 (B) Karren Søffrenssdater	1	-
861 Lauridtz Rasmusen	40	- (43)
862 Anne N:	55	-
863 Christen Nilausen	42	-
864 Anne N:	40	-
865 B: Sidtzell Christensd:	6	-
866 Lauridtz Christensen	4	-
867 Karren Christensd:	3	-

868 Peder Rasmusen	60	-	
869 Marren Nielsdater	64	-	
870 T: Anne Hindrichsd:	47	-	
871 Marren Pedersdater	46	-	
872 B: Hinrich Seyersen	6	-	
873 T: Karren Pedersd:	50	-	
874 Jørgen Pedersen	50	-	
875 Anne Lauridtzdater	50	-	
876 Karren Poffuelssdater	68	-	
877 Christen Rasmusen	72	-	
878 B: Marren Christensd:	31	-	
879 B: Mette Andersd:	3	-	
880 Marren Jørgensd:	54	-	(44)
881 T: Dorte Søffrensdater	47	-	
882 Marren Pederssdater	30	-	
883 B: Peder Jensen	7	-	
884 Anne Søffrensdater	66	-	
885 Giertrud Rasmussdater	72	-	
886 Mette Hansd:	34	-	
887 (B) Hans Pedersen	1	-	
888 Rasmus Boelsen	44	-	
889 Jens Nielsen	42	-	[Vognmand, Sophie Matd-
890 Marren Anderssdater	49	-	zdaters hus 50 dlr.]
891 B: Sidtzell Jensd:	5	-	
892 Giertrud Jenssd:	2	-	
893 Knud Nielsen	46	-	[Tømmermand, e. b. 50 dlr.]
894 Anne Søffrensdater	46	-	
895 B: Niels Knudsen	10	-	
896 Søffren Knudsen	8	-	
897 Ellen Knudsdater	5	-	
898 Matz Michelsen	32	-]	

899 Mette Tørchelssdater	25	-	[Her Madz i Wallekilde hans 2 boeder 40 dlr.]
900 B: Marren Madtzdater	½	-	
901 Erich Oelsen	34	-	
902 Boell Lauridsdater	37	-	
903 B: Kiersten Erichsd:	2	-	
904 Bertell Villadsen	30	-	[Sophie Madzdatters boed
905 Else Lauridtzdater	34	-	10 dlr.]
906 B: Birte Christoffersd:	4	-	
907 Marren Jørgensd:	84	-	
908 Morten Søffrensen	47	-	[Aggerup, e. b. gaard
909 Birte Egertzdater	38	-	300 dlr.]
910 B: Egert Lauridsen	17	-	
911 Marren Mortensd:	12	-	
912 Maegrette Mortensd:	9	-	
913 Søffren Mortensen	5	-	
914 Christen Mortensen	3	-	
915 Karren Mortensd:	2	-	
916 Sidtzell Mortensd:	½	-	
917 T: Rasmus Jørgensen	23	-	
918 Mette Hansdater	20	-	
919 Karren Pedersdater	30	-	
920 Karren Rasmusdater	22	-	
921 Moridtz Jensen	34	-	
922 Peder Jørgensen	24	-	
923 Søffren Espensen	33	-	[Anders Jyde i Tømmerup
924 Marren Suendsdater	27	-	hans boelig 30 dlr.]
925 Jens Tønisen	36	-	[Schiibyger e. b. gaard
926 Karren Lauridtzdater	28	-	200 dlr.]
927 B: Lauridtz Jensen	3	-	
928 Anne Jensdater	2	-	
929 Else Jensdater	½	-	
930 T: Birtte N:	24	-	
931 Anne Lauridtzdater	16	-	
932 Jens Pedersen	49	-	[Raadmand, e. b. /gaard 350 (46)
933 Anne Knudsdater	28	-	dlr.]
934 B: Anne Jensdater	10	-	
935 Peder Jensen	7	-	

936	Kiersten Jensdater	5	-
937	Knud Jensen	2	-
938	Marren Jensdater	½	-
939 T:	Karren Jbssdater	10	-
940	Villum Sørensen	26	-
941	Anne Philipuss	20	-
942	Boeld Nielssd:	21	-
943	Tyre Mortenssd:	15	-
944	Peder Søffrensen Agerup	53	- [e. b. /gaard 250 dlr.]
945	Mette Pedersdater	40	-
946 B:	Søffren Pedersen	15	- [P.S.A. er værge for M-947, se M-126 (E-41) i Højbyen.]
947	Sophia Lauritzzd:	9	-
948 T:	Rasmus N:	16	-
949	Karren Christensd:	20	-
950	Birte Nielssd:	16	-
951	Angenete Jensdater	33	-
952	Jacob Andersen	36	- [e. b. /gaard 100 dlr.]
953	Karren Anderssdater	36	-
954 B:	Anders Jacobsen	12	-
955	Kiersten Jacobsd:	10	-
956	Jens Jacobsen	7	-
957	Birte Jacobssd:	6	-
958	Marren Jacobssd:	4	-
959	Dorte Jacobssd:	1	-
960 T:	Anne Jørgenssd:	24	-
961	Jørgen Nielsen	39	- [e. b. /gaard 100 dlr.]
962	Dorte Nielssd:	39	-
963 B:	Michell Tønnissen	9	-
964	Tønnis Tønisen	7	-
965	Jørgen Jørgensen	1	-
966 T:	Karren Søffrenssd:	20	-
967	Anne Jenssdater	18	-
968	Olluf Jensen	53	- [e. b. gaard 600 dlr.]
969	Anne Tomasdater	57	-
970 T:	Rasmus Eschesen	20	-
971	Anne Jensdater	20	-
972	Marren Christensdater	24	-
973	Anders Andersen	39	-

(47)

974 Marren Nielssdater	27	-	
975 B: Marren Andersen	2	-	
976 Olluff Nielsen	29	-	[Oelle Jensens 3 nye boeder
977 Marren Jørgensdater	35	-	200 dlr.]
978 B: Marren Olluffsd:	1	-	
979 T: Marren Jensd:	20	-	
980 Marren Mortensd:	60	-	
981 Margrete Lauritzdater	54	-	(48)
982 B: Marren Lauridsen	14	-	
983 Peder Jbsen Knegt	70	-	[Rakkeren.]
984 Kiersten Lauritzdater	50	-	
[Skibbroegades vestside, fra syd mod nord.]			
985 Sidtzell Knudsdater	45	-	[Christen Aggerups 2 bo-
986 B: Dorte Jacobssd:	10	-	eder 100 dlr.]
987 Knud Jacobsen	1	-	
988 Anders Jørgensen	40	-	[Schreder e. b. 30 dlr.]
989 Anne Pedersdater	30	-	
990 Jørgen Jensen Haffnsøe	26	-	[e. b. /gaard 120 dlr.]
991 Sophie Madtzdater	25	-	
992 B: Anne Jørgensdater	3	-	
993 T: Anne Hansdater	7	-	
994 Jnger Christensdater	25	-	
995 Peder Jensen Haffnsøe	22	-	
996 Rasmus Christensen	40	-	} [Peder Hansens 3 boeder 50 dlr.]
997 Sidtzell Nielssdater	36	-	
998 B: Christen Rasmusen	7	-	
999 Dorte Rasmussdater	5	-	
1000 B: Olluff Rasmusen	4	-	
1001 Marren Rasmusd:	1	-	
1002 T: Karren Andersd:	16	-	
1003 Sidtzell Michelssdater	50	-	
1004 T: Anne Rasmusdater	24	-	

1005 Husf: Jost Hyre	30	-] (49)
1006 Peder Hyrde	30	-	
1007 Claus Adamsen	30	-	[Boeld Weffuers gaard 80 dlr. M-186]
1008 Kiersten Nielssdater	40	-	
1009 B: Adam Clausen	10	-	
1010 Anne Clausdater	8	-	
1011 Jacob Clausen	7	-	
1012 Christen Clausen	3	-	
1013 T: Mette Pederssd:	16	-	
1014 Jørgen Poffuelsen	30	-	
1015 Rasmus Pedersen	17	-	
1016 Madtz Pedersen	30	-	
1017 Anne Jacobssdater	36	-	
1018 B: Boell Carstend:	4	-	
1019 Anne Madtzdater	1/2	-	
1020 T: Marren N:	20	-	
1021 Skollist Michelssdater	40	-] [Peder Hansens 3 gamle bo- eder 50 dlr.]
1022 B: Søffren Jensen	9	-	
1023 Dorte Jenssdater	2	-	
1024 Rasmus Lauridtzten	68	-	
1025 Boeld Michelssdater	42	-	
1026 B: Jnger Rasmusdater	10	-	
1027 Lauridtz Rasmusen	5	-	
1028 Birte Rasmussdater	3	-	
1029 Jens Andersen d. 50		-	
1030 Lauridtz Michelsen	50	-	[Giermandss: e. b. 30 dlr.]
1031 Karren Pederssdater	32	-	
1032 B: Hans Lauridtzten	21	-	
1033 T: Dortte Michelsd:	19	-	
1034 Lauridtz Marchursen	40	-	[e. b. 30 dlr.] (50)
1035 Sidtzell Rasmusdater	59	-	
1036 Søffren Jespersen	34	-] [Niels Jørgensens 5 boeder med haver til 100 dlr.]
1037 Marren Christend:	34	-	
1038 Dorte Pedersdater	31	-	
1039 B: Tønnes Jørgensen	12	-	

1040	Karren Jensdater	23	-
1041	B: Lisebet Christentz Jacobsdater	1½	-
1042	Jacob Moridtzen	60	-
1043	Kiersten Hansdater	47	-
1044	Jørgen Jb	66	-
1045	B: Kiersten Jørgensd:	14	-
1046	Jacob Jørgensen	9	-
1047	Olluff Jørgensen	20	-
1048	Rasmus Søffrensen	50	-
1049	Ludtzie Jessd:	60	-
1050	B: Karren Rasmusd:	8	-
1051	Daniell Rasmusen	4	-
1052	T: Karren Jensdater	22	-
1053	Marren Nielssdater	6	Dage
1054	Christen Lauridtzen	50	-
1055	Karren Jørgensdater	60	-
1056	Niels Andersen	59	-
1057	Kiersten Poffuelssd:	58	-
1058	Hinrich Mortensen	40	- [Christen Mortensens gaard
1059	Marren Pedersdater	50	100 dlr.]
1060	Karren Andersdater	56	-
1061	B: Else Nielssd:	30	-
1061	Anne Nielssd:	27	-
1063	Anders Nielsen	17	-
1064	Jehanne Lauridtzdater	46	-
1065	B: Hans Jbsen	13	-
1066	Peder Dinsen	40	- [Snedker, e. b. 50 dlr.]
1067	Waldborg Christensd:	50	-
1068	B: Kiersten Pedersd:	6	-
1069	Christen Poffuelssen	14	-
1070	Heluig Oederssd:	1	-
1071	Gunder Bendtzen Vig	56	- [e. b. 40 dlr.]
1071	Karren Matiassd:	48	-

1073 B: Mette Gundersd:	28	-
1074 B: Marren Jacobssd:	2	-
1075 Mette Pedersdater	56	- [Mette Muuremesters huss
1076 Søren Tønnesen	34	30 dlr.]
1077 Ellin Christensd:	30	-
1078 B: Christen Søffrensen	7	-
1071 Anne Søffrensdater	1	-
1080 Jørgen Jensen	44	- [Bertell Flenssborigs 2 nye
1081 Else Gregersdater	32	boeder 80 dlr.]
1082 Peder Villadsen	30	-
1083 Marren Lauridsdater	65	-
1084 Marren Nielsdater	38	-
1085 B: Peder Nielsen	8	-
1086 T: Karren Rasmusd:	28	-
1087 Else Lauridsdater	36	- [Hans Weffuers bolig, 60
1088 B: Hans Jacobsen	5	dlr.]
1089 Karren Boessd:	3	-
1090 Niels Christensen	52	- [Tømmermand, e. b. 60 dlr.]
1091 Anne Madtzd:	60	-
1092 B: Anders Poffuelsen	5	-
1093 Karren Pedersdater	20	-
1094 T: Kiersten Søffrensdater	23	-
1095 Carsten Caspersen	50	- [Bøcher, e. b. 70 dlr.]
1096 Ellen Erichsdater	48	-
1097 B: Casper Carstensen	22	-
1098 Zacharias Carstensen	6	-
1099 T: Kiersten Pedersdater	21	-
1100 Suend Smed	42	- [e. b. 100 dlr.]
1101 Lisebet Hindrichsd:	38	-
1102 B: Christen Suendsen		[Alder udslettet af fugt]
1103 Mariche Suendsd:		
1104 Hinrich Suendsen	1	-
1105 T: Niels Jensen	21	-
1106 Michell Søffrenss:	18	-
1107 Anne Nielssd:	19	-
1108 Niels Nielsen Finde	66	- [Vurderingsmand, e. b. 350
		dlr.]

1109	Karren Jensdater	60	-
1110	T: Morten Jensen	34	-
1111	Christen Madtzen	24	-
1112	Johanne Lauridtzd:	22	-
1113	Sophia Jensd:	4	-
1114	Johan Spemand	42	- [Kremmer, e. b. 200 dlr.]
1115	Marren Jensd:	42	-
1116	B: Anne Rasmussd:	17	-
1116	Johanne Rasmusd:	9	-
1118	Anders Jørgensen	58	- [E. b. 50 dlr.]
1119	Ursula Anderssd:	48	-
1120	B: Anders Andersen	27	-
1121	Kirsten Andersd:	18	-
1122	Catrine Andersd:	16	-
1123	Christoffer Nielsen	40	-
1124	Atelia Jørgensdater	50	-
1125	B: Sara Christofferssd:	8	-
1126	Atelie Christoffersd:	11	-
1127	T: Hans Mortensen	20	-
1128	SS Rasmusen	32	- [Rasmus Weffuers huuss e. b. 50 dlr.]
1129	Anne Jffrsdater	28	-
1130	B: Christen Rasmusen	11	-
1131	Niels Rasmusen	9	-
1132	Anne Rasmusd:	3	-
1133	Karren Rasmusd:	1	-
1134	T: Johanne Jffrssdater	22	-
1135	Marren Jensdater	60	- [Maren Wildmandz huus, e. b. 10 dlr.]
1136	Mette Suanss	58	-
1137	Margrette Jensd:	28	- [Formodentlig beboere af Strandgaardene.]
1138	B: Jens Jensen	2	-
1139	Søffren Poffuelsen	30	-
1140	T: Christian Poffuelsen	17	-
1141	Hans Poffuelsen	13	-

Dette Saalediss Som forskreffuidt Staar Aff Oss Wnnderschreffne dennd 28 may Ap: At Werre Anntegnidt, Winnder Wj med Vorriss Egegn Hennder her Wnnderschreffuen.

Laurentius Nicolai
Comminist. 1.
m.m.



Lauritz Matzen B:
Eghandd.

Effter Kong: Majtt:s Breff och Paabud er aff Borgmester och Raad tilneffnt 12 Borgere som gaarde och Eyendom wdj Callundborig haffuer taxerit saa wiit Bennem Siutes Billigenn at kunde werre werd.

Dendd 5 Aprilis 1645

(Højbyen, fra Slottet, nuv. Torv.)

(ejendom nr.)	Værdi	beboer	ejer i alt
1 Giert Suendsens kramboed for	60 dlr.	÷	se E 155
2 Jens Bonums kramboed	30 dlr.	÷	se E 32

(Torvets sydside, mod vest)

3 Peder Hansens gaard hand iboer, med Strandgrden, boeder och hauge der hoes, for	1000 dlr.	M 324	i alt 1250 dlr. E17, E145, E 185, E188 og E 220
4 Peder Andersens gaard hand iboer med strandgaard och hauge der hoes for	1000 dlr.	M 336	i alt 1030 dlr. + E12
5 Een øde gaard som haffer weret Peder Hammers och nu schall tilhøere Welbr: Her Frederich Redtz och Welbr: Gunde och Fru Karen Rostrup for	200 dlr.	?	

(Præstegade, mod vest)

6 Søren Remsniiders boelig	25 dlr.	M 68	i alt 33 dlr. + E 241
7 Jens Snekers boelig	25 dlr.	M 62	
8 Rasmus Weffuers boelig	20 dlr.	M 26	

9	Kirchenns gaard, som Bente Schollemesters beboer	50 dlr.	M 246	
10	Christen Møllers gaard	50 dlr.	M 55	ialt 56 dlr. + E 235
11	Anders Christenss: wdj Suallerup hans femb boeder i Rychind for	150 dlr.	M 29-41	Se E 154
12	Peder Andersens ij boeder sammestetz for	30 dlr.	M 42-54	Se E 4
13	Peder Hiulmandz boelig	20 dlr.	?	
14	Christenn Wissborigs boelig for	30 dlr.	M 7	
15	Niels Panttis boelig	40 dlr.	M 4	ialt 80 dlr. + E 85
16	Niels Schreder boendis wed Draxholm, hans boelig for	50 dlr.	M 20	?
17	Aff Felten Schreders grd. Peder Hansen tilhør	120 dlr.	÷	se E 3
				(Lindegarden)
18	M. Valentin Christensens gaard med hoessliggende hauge och eyendom	1500 dlr.	Provsten	ialt 1560 dlr. + E49, E 216
				(Adelgade, nordsiden fra vest mod øst)
19	Søren Smidz gaard	70 dlr.	M 163	ialt 120 dlr. + E 218
20	Michell Erichsens gaard	80 dlr.	M 168	ialt 160 dlr. + E 217
21	Jenns Wintters boelig	30 dlr.	M 171	ialt 36 dlr. + E 233
22	Peder Lauridzens grd.	120 dlr.	M 175	ialt 120 dlr. + E 227
23	Peder Jensen i Aagerup hanns boelig	20 dlr.	M 181	
24	Søren Jacobsens boelig	40 dlr.	M 183	ialt 50 dlr. + E 221

25	Jonas Schinders barns boelig	30 dlr.	M 191	ialt 40 dlr. + E 222
26	Boeld Weffuers gaard med boeder der hoes och i Søgaden	250 dlr.	M 186	ialt 338 dlr. + E 186, E240
27	Knud Schreders grd.	120 dlr.	M 192	
28	Thomas Bonnnums gaard med boederne der hoes och i Søgaden	400 dlr.	M 196-209	se E 157
29	Michell Blochis gaard	400 dlr.	M 210	ialt 700 dlr. + E47, E51, E56, E219 og E244

(Raadhuset utakseret)

30	Niels Jørgensens gaard med strandgaarden och haugen for	1000 dlr.	M 219	ialt 1150 dlr. + E82, E165, E191
31	Peder Kornmaalers grd. som Giert Suendsen wedkommer	500 dlr.	÷	se E 155

(Torvet, en del af nuv. Gyths gård)

32	S: Niels Gosstofftis gaard Jenns Bonum nu beboer med dend øde pladtz der hoes paa Søgaden for	500 dlr.	M 228	ialt 760 dlr. + E2, E158 og E209
----	---	----------	-------	--

(Adelgades sydside fra Torvet mod Vest)

33	Her Madz Mauridzen wdj Aarbye hans gaard som Gabriell Sandtro iboer	50 dlr.	M 81	
34	Lauridtz Jannsen Schredders boelig	50 dlr.	M 86	ialt 60 dlr. + E 223
35	Christian Organistes grd.	50 dlr.	M 94	
36	Christenn Kiellersuends gaard	100 dlr.	M 99	ialt 188 dlr. + E213, E225
37	Anne M: Mogenses gaard	80 dlr.	M 105	
38	Johann Contrafeigers grd	50 dlr.	M 109	ialt 58 dlr. + E 242

39	Mauridz Trannes grd.	80 dlr.	M 115	
40	Rasmus Weffuers grd.	80 dlr.	M 119	
41	Sophie Lauridzdatters gaard, Peder Aggerup haffer wnder wergittmaal	200 dlr.	126	ialt 260 dlr. + E 210 ejes af M 947 boer i E 176
42	Siimon Pedersens gaard med hans Strandgaard	600 dlr.	M 129	ialt 612 dlr. + E 228

(Langs Kirkegaardsmuren)

43	Niels Schøttes gaard med Strandgaarden paa Søgaden	150 dlr.	M 146	
44	Callundborig kirches tuende boeliger Else Perssdatter och Niels Cleinsmid iboer.	50 dlr.	M 148 M 151	
45	Thønnes Andersens grd.	50 dlr.	M 155	ialt 60 dlr. + E 231
46	Lauridz Albretsens grd.	30 dlr.	M 158	
47	Michell Blochs gaard som kochen paa slottet nu iboer	100 dlr.	M 161	se E 29

(Søgaden fra Torvet og tilbage indbefattet Munkesøstræde)

48	Karenn Hans Jostsens hauge paa Søgaden	30 dlr.	÷	se E 58
49	M: Valentins hauge	30 dlr.	÷	se E 18
50	Jehanne H Jørgens grd.	50 dlr.	M 260	ialt 56 dlr. + E 230
51	Michell Blochs boeder med haugerum	30 dlr.	M 254-259	se E 29
52	Bertell Smidz gaard med haugenn till	200 dlr.	M 263	ialt 208 dlr. + E 229

53	Sørenn Byeschriffuers gaard, boed och gaardsrum for	150 dlr.	M 267	ialt 176 dlr. + E214, E239
54	Jenns Jensens boelig och boeder	50 dlr.	M 272-281	
55	Madtz Laugesens gaard	400 dlr.	M 282	
56	Michell Blochis gaard Jacob Bagr. iboer	100 dlr.	M 287	se E 29
57	Røssnes kirches gaard Valentin Beriider haffr werit eyende	80 dlr.	?	
(Torvets nordside vest mod øst?)				
58	Karenn Hans Jostsens gaard med strandgrd och haugenn	1000 dlr.	M 291	ialt 1030 dlr. + E48
59	Dend øde pladtz Hanns Holgersen tilkommer	50 dlr.	÷	se E 63
60	Maren Guriss huuss Hans Schreiber wedkommer	70 dlr.	M 297	se E 62
61	Thomas Bonnum aff Sørren Jespersens grd.	150 dlr.	M 300	se E 157
62	Anne Turiss gaard med strandgaarden	180 dlr.	M 308	ialt 250 dlr. + E 60
63	Hanns Holgersenns grd med hoes liggende strandgaard for	400 dlr.	M 315	ialt 450 dlr. + E 59

Wden Byen

(Sct Olaigade, Lindegades nordside, Mølle-
stræde)

64	W. unge Hans Drabanters boelig	40 dlr.	M 346	
65	Boyels øde pladtz	20 dlr.	÷	se E 68
66	Niels Haldz boelig	30 dlr.	M 351	
67	Jørgen Bruns gaard	100 dlr.	?	Ritmester Brun?

68	Boyels gaard	150 dlr.	M 355	ialt 170 dlr. + E 65
69	Hanns Schreders boelig	30 dlr.	?	
70	Sørenn Seyerboes grd.	300 dlr.	M 358	
71	Oelle Jespersens grd.	400 dlr.	M 363	ialt 408 dlr. + E 237
72	Godsche Bardschers grd.	100 dlr.	M 372	
73	Hanns Lolliches grd.	100 dlr.	M 379	
74	Dend boelig Christenn Perss iboer wed brøndn (i Møllestræde)	60 dlr.	M 383	
75	Niels Andaxis gaard	60 dlr.	M 389	ialt 310 dlr. + E 249
76	Her Hans i Bierbye hanns boelig och haug	80 dlr.	M 395	
77	Dett boelig Anders Wognmand iboer	30 dlr.	M 400	
78	Jenns Persen Wognmanz boelig	40 dlr.	M 405	
79	Lauridz Braadz boelig	80 dlr.	M 408	
80	Oelle Møllers boelig	30 dlr.	M 413	
81	Johann Karlls boed som Pauell Sønnichsen iboer	30 dlr.	M 415	se E 156
82	Niels Jørgensens boed	30 dlr.	M 432	se E 30
83	Johann Larlls 5 boeder	150 dlr.	M 432-450	se E 156
84	Anders Grøns och Kirsten Wachers 3 boeder	80 dlr.		se E 136 og ?
85	Niels Panttis boed	40 dlr.	M 458	se E 15
86	Christen Muuremesters boelig	50 dlr.	M 460	
87	Maren Oelle Snekers boelig	100 dlr.	M 451	

88	Giørt Suendsens boelig	80 dlr.	M 455	se E 155
89	Boeld Bryggers boelig	80 dlr.	?	
(Kordilgade, nords. mod øst)				
90	Madtz Graffuers boelig	60 dlr.	?	
91	Anders Grøns gaard	150 dlr.	÷	se E 136
92	Helle Lafoegetz gaard Rasmus Kremer iboer	300 dlr.	?	
93	Sørenn Mortensens grd.	100 dlr.	?	
94	Christenn Bøchers boelig	80 dlr.	M 469	
95	Dend gaard Peder Gullanzfar iboer	100 dlr.	M 474	
96	Christen Bagers gaard	200 dlr.	M 478	
97	Rasmus Snekers boelig	160 dlr.	M 486	
98	Dend boelig Anne Groffes och Maren Hammers iboer for	160 dlr.	M 490	(ilat 166 dlr. + E 232)
99	Matias Rasmuss:s grd.	250 dlr.	M 496	
100	Niels Andaxis gaard	250 dlr.	M 504	se E 75
101	Jenns Cleinsmidz gaard	400 dlr.	M 508	ialt 412 dlr. + E 123
102	Michell Krabbes boelig	50 dlr.	M 516	
103	Jenns Schreder i Melbye hans ij boedr.	180 dlr.	} M 519-536	
104	Her Hans i Hiembach hans 4 boeder	300 dlr.		
105	Christen Aggerups grd	600 dlr.	M 537	se E 147
106	Niels Tyggesens gaard	400 dlr.	M 539	
107	Maren Bertelssdatters gaard for	400 dlr.	M 545	

108	Sørren Rasmuss:s grd	300 dlr.	M 550	
109	Henning Schoemagers grd.	200 dlr.	M 555	
110	Niels Sterms gaard	70 dlr.	M 558	ialt 85 dlr + E 125
111	Niels Aagaarz gaard	160 dlr.	M 562	
112	Niels Bertelsens grd.	60 dlr.	M 566	
113	Peder Haldz gaard	50 dlr.	M 573	
114	Rasmus Trolldz boelig	50 dlr.	M 578	
115	Jens Blalundz boelig	60 dlr.	M 581	
116	Christophers Remmers boelig for	50 dlr.	?	
117	Søren Møllers lille boelig paa Rugbierig	20 dlr.	?	

(Kordilgades sydside fra øst mod vest)

118	Christenn Madtzens gaard kaldet Stj: Jørgens grd med tilhørende venge	200 dlr.	M 616	
119	Søren Persen Lamkremmers boelig	80 dlr.	M 640	
120	Christopher Persens boelig for	20 dlr.	M 648	
121	g: Hanns Drabanter's grd	100 dlr.	M 650	ialt 130 dlr. se E 121
122	j hauge der hoes	30 dlr.	÷	
123	Jenns Cleinsmidz hauge	12 dlr.	÷	se E 101
124	Boeld Feltens gaard och hauge	50 dlr.	M 653	
125	Niels Sterms hauge	15 dlr.	÷	se E 110
126	Sørren Wachers iij boeder och hauge	200 dlr.	?	se E 137
127	Sørren Rasmusen Schomagers boelig och hauge	80 dlr.	M 655	

128	Sørren Hansenn Lamkremmers boelig och hauge	50 dlr.	M 658	
129	Lauridz Lammekremers boelig och haug	80 dlr.	M 660	
130	Peder Lamkremers gaard for	80 dlr.	M 665	
131	Peder Schrambs grd	150 dlr.	M 669	
132	Madtz Jørgensen i Aarbye hanns gaard	130 dlr.	M 674	
133	Dett boelig Anders Gudmandsen iboer	40 dlr.	M 677	
134	Hanns Helsings grd.	150 dlr.	M 682	
135	Peder Raaweders gaard for	250 dlr.	M 689	ialt 400 dlr. + E 245
136	Anders Grøns gaard	300 dlr.	M 696	ialt 490 dlr. + E84 og E91
137	Sørren Wachers gaard Christen Ligger iboer	100 dlr.	M 693	Ejer ubekendt! Se E 126
138	Jørgen Kochis gaard	100 dlr.	M 700	
139	Hanns Jenss: i Aurup hanns gaard	100 dlr.	M 708	
140	Staffen Schouffriidders grd	100 dlr.	M 716	
141	S: Jenns Samsings grd.	300 dlr.	?	
142	Jenns Bertelsens grd	300 dlr.	M 720	
143	Mogens Dals boelig	20 dlr.	M 728	
144	Christen Jenss:s boelig	40 dlr.	M 731	
145	Pedr Hanss:s boelig	20 dlr.	M 733	se E 3
146	Rasmus Madzens boelig	80 dlr.	M 735	
147	Christen Aggerups grd boeliger och haug	300 dlr.	M 743-M754	ialt 1200 dlr. + E105, E167, E182

148	Casper Sadelmagers grd.	120 dlr.	M 755	
149	Søren Iffuerss: s grd.	250 dlr.	M 761	
150	Gierrtis ij boeder	100 dlr.	M 764-776	se E 155
151	Jenns Homelmandz grd	300 dlr.	M 777	
152	Pedr Pederss: Schreders gaard for	100 dlr.	M 780	
153	g: Christen Bagrs grd.	200 dlr.	M 785	
154	Anders Christenss: i Suallerup hans gaard	400 dlr.	M 790	ialt 550 dlr. se E 11
155	Gierrt Suendsens grd.	300 dlr.	M 802	ialt 1140 dlr. + E1, E31, E88, E150
156	Johann Karlls grd.	500 dlr.	M 809	ialt 720 dlr. + E81, E83, E161
157	Thomas Bonnums grd.	450 dlr.	M 816	ialt 1128 dlr. + E28, E61, E160 E211 og E226

(Skibbrogades østside fra nord mod syd)

158	Jenns Bonnums gaard som Hattmageren iboer	150 dlr.	M 828	se E 32
159	Johann Kremmers boed	40 dlr.	M 832	
160	Thomas Bonnums boelig	50 dlr.	M 836	se E 157
161	Johan Karls ij boeder	60 dlr.	M 839 + M 846	se E 156
162	Peder Niellss: Schreders boelig	50 dlr.	M 842	
163	Bertell Flenssborigs grd.	350 dlr.	M 850	ialt 430 dlr. + E 196

(Pavestræde, i 1976 ændret til Bredgade)

164	Sophie Madzdatters haug	20 dlr.	÷	se E 168
-----	-------------------------	---------	---	----------

165	Niels Jørgensens ij øde boeder i Paffuestredet	20 dlr.	÷	se E 30
166	Store Fullede Kirches 13 boeligger	200 dlr.	M 856-888	
167	Christen Aggerups venge	200 dlr.	÷	se E 147
168	Sophie Madtzdatters huuss Jens Wognmand iboer	50 dlr.	M 889	ialt 80 dlr. + E164, E171
169	Dett boelig Knud tømmermand iboer	50 dlr.	M 893	
170	Her Madz i Wallekilde hans ij boeder	40 dlr.	M 898-903	
171	Sophie Madzdatters boed	10 dlr.	M 904	se E 168

(Skibbrogades østside fra nord mod syd)

172	Mortenn Aggerupz grd.	300 dlr.	M 908	ialt 310 dlr. + E 224
173	Anders Jyde i Tømmerup hans boelig	30 dlr.	M 923	Ejer ukendt
174	Jenns Schiibyggers gaard	200 dlr.	M 925	
175	Jenns Pedrsens gaard Raadmand	350 dlr.	M 932	ialt 370 dlr. + E 212
176	Peder Aggerups gaard	250 dlr.	M 944	ialt 310 dlr. + E 206
177	Jacob Andersens gaard	100 dlr.	M 952	
178	Oelle Jensens hauge	20 dlr.	÷	se E 180
179	Jørgen Nielsens gaard	100 dlr.	M 960	
180	Oelle Jensens gaard	600 dlr.	M 968	ialt 820 dlr. + E 178, E 181
181	Oelle Jensens 4 nye boeder	200 dlr.	973-984	se E 180

(Skibbrogades vestsiden fra syd mod nord)

182	Christen Aggerups ij boeder Jacob Adamss: beboer	100 dlr.	M 985	se E 147
-----	--	----------	-------	----------

183	Anders Schreders boelig	30 dlr.	M 988	
184	Jørgenn Haffnsøes grd.	120 dlr.	M 990	
185	Peder Hansens iij boeder	50 dlr.	M 996-1006	se E 3
186	Boeld Weffuers gaard Claus Adamsen iboer	80 dlr.	M 1007	se E 26
187	Madz Bagers gaard	120 dlr.	M 1016	
188	Peder Hansens iij g: boedr	50 dlr.	M 1021-1029	se E 3
189	Lauridz Giermandss:s boelig	30 dlr.	1030	
190	Lauridz Markurss:s boelig	30 dlr.	M 1034	
191	Niels Jørrrensenns 5 boeder med haugen der hoes	100 dlr.	M 1036-1053	se E 30
192	Gunder Wiigs huus	40 dlr.	M 1071	
193	Mette Muuremesters huss	30 dlr.	M 1075	
194	Christen Mortensens grd.	100 dlr.	M 1058-1063	
195	Pedr Snekers boelig	50 dlr.	M 1066	
196	Bertell Flenssborigs ij nye boeder	80 dlr.	M 1080-1086	se E 163
197	Niels Thømmermandz boelig	60 dlr.	M 1090	
198	Hanns Weffuers bolig	60 dlr.	M 1087	
199	Carstenn Bøchers boelig	70 dlr.	M 1095	
200	Suend Smidz gaard	100 dlr.	M 1100	
201	Niels Fiindes gaard	350 dlr.	M 1108	
202	Johann Kremmers grd.	200 dlr.	M 1114	ialt 205 dlr. + E 236
203	Anders Jørensø:s boelig	50 dlr.	M 1118	

204	Rasmus Weffuers huuss	50 dlr.	M 1128
205	Marenn Wildmadz huuss	10 dlr.	M 1135

(Beliggenheden af de følgende poster kan ikke bestemmes)

206	Peder Aggerups strandgaard	60 dlr.	÷	se E 176
207	Sørren Lauridzens hauge	10 dlr.	?	
208	Lauridz Gosstofftis strandgaard och hauge	30 dlr.	÷	
209	Niels Gaasstofftiss strandgaard och hauge	80 dlr.	÷	se E 32
210	Sophie Lauridzdatters strandgaard och hauge	60 dlr.	÷	se E 41
211	Thomas Bonnum's Strandgaard och hauge	70 dlr.	÷	se E 157
212	Jenns Persen Raadmandz hauge for	20 dlr.	÷	se E 175
213	Christenn Kiellersuendz strandgaard och hauge	80 dlr.	÷	se E 36
214	Søren Byeschriiffuers hauge for	20 dlr.	?	se E 53
215	Kirstenn Suans hauge	20 dlr.	÷	
216	Christian Organistes hauge M: Valentin tilhør	30 dlr.	÷	se E 18
217	Michell Erichsens strandgaard och hauge	80 dlr.	÷	se E 20
218	Sørenn Smidz strandgaard och hauge	50 dlr.	÷	se E 19
219	Michell Blochis hauge	50 dlr.	÷	se E 29
220	Peder Hansens liiden hauge	10 dlr.	÷	se E 3

221	Søren Schallesens hauge	10 dlr.	÷	se E 24
222	Jacob Schinders hauge	10 dlr.	÷	se E 25
223	Lauridz Jannsenns hauge	10 dlr.	÷	se E 34
224	Mortenn Aggerups hauge	10 dlr.	÷	se E 172
225	Christenn Kiellersuendz hauge	8 dlr.	÷	se E 36
226	Thomas Bonnnums hauge	8 dlr.	÷	se E 157
227	Peder Lauridzens hauge	8 dlr.	÷	se E 22
228	Siimon Pederss:s hauge	12 dlr.	÷	se E 42
229	Bertell Smidz hauge	8 dlr.	÷	se E 52
230	Jehanne Her Jørgens hauge	6 dlr.	÷	se E 50
231	Thønnes Anderss:s hauge	10 dlr.	÷	se E 45
232	Anne Graffuers hauge	6 dlr.	÷	(se E 98??)
233	Jens Wintters hauge	6 dlr.	?	se E 21
234	Melchor i Ellede hans hauge for	6 dlr.	÷	
235	Christen Møllers hauge	6 dlr.	÷	se E 10
236	Johann Kremmers hauge	6 dlr.	÷	se E 202
237	Oelle Jespersens hauge	8 dlr.	÷	se E 71
238	Her Christian i Rachløff hans hauge	10 dlr.	÷	Præsten i Raklev
239	Sørren Byeschriffuers hauge for	6 dlr.	÷	se E 53
240	Boeld Weffuers hauge	8 dlr.	÷	se E 26
241	Sørren Remsniiders hauge for	8 dlr.	?	se E 6
242	Johan Contrafeigers hauge	8 dlr.	÷	se E 38

243	S: Madtz Sørrensens børns forfaldne strandgaard och øde hauge	50 dlr.	?	
244	Michell Blochs forfaldne strandgrd. och hauge	20 dlr.	÷	se E 29
245	Peder Raaweders Venge wed Stj: Olaj Kirchegaard for	150 dlr.		se E 135

Summa Offuer alle forschr:be gaarde och eyendoms taxering ehr **Penge 21.910 Rxdr**

Der aff till Riigetz Øffrige Landes conseruation, Effter hans Mayt:s breffs indhold Daterit Frederichsborig Slott dend 23 Januarj 1645. Till. Kong: Maytt:s och Cronnen (af) Hundreit dallers Werd ij Rxdr, Ehr:
Penge 438 Rxdr 19 Sk 2 1/5 Hvid

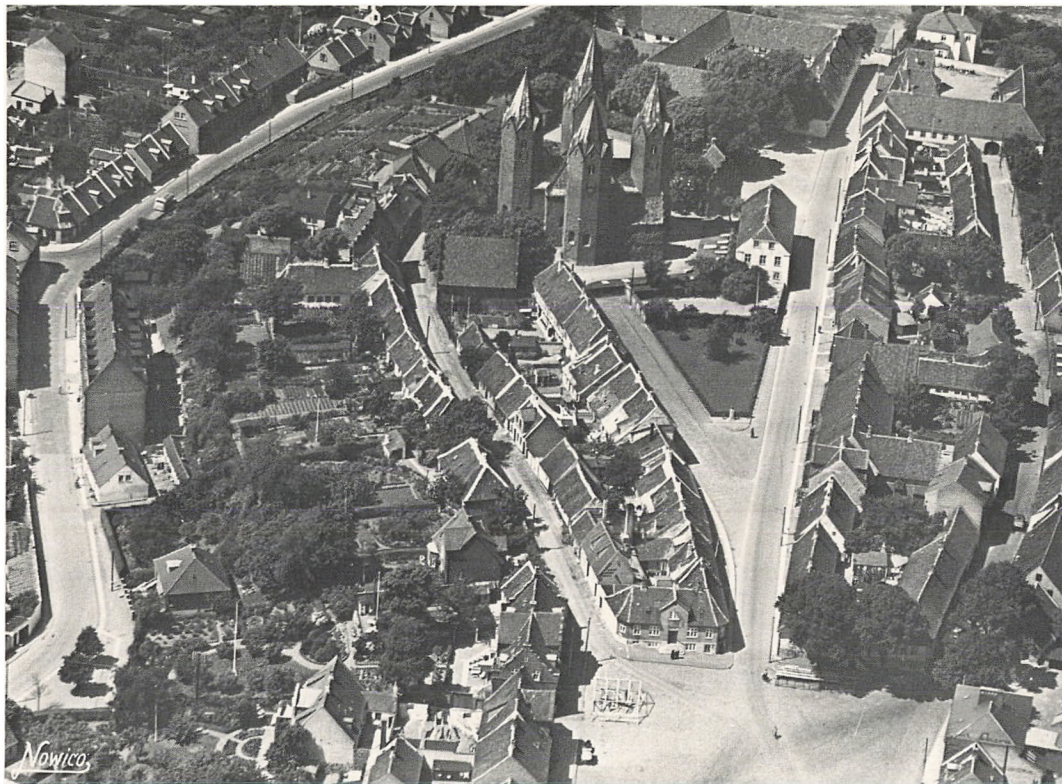
Huilchen taxering effter Medgiffne Høybr: Hans Kong: Maytts: breff er for Rettet, det flittigste mueligt haffuer werrit Wed:
Christen Jensen Kiellersuend (M 99)
Peder Lauridzen (M 175)
Bertell Nielsen Flenssborig (M 850)
Jenns Lauridzen Bonnum (M 228)
Thomas Lauridzen Bonnum (M 816)
Niels Tygesenn (M 539)
Matias Rasmusenn (M 496)
Rasmus Hanssen Weffuer (M 119)
Lauridz Jannsen Schreder (M 86)
Niels Nielsenn Fiinde (M 1108)
Bertell Matiasenn Smid (M 263) och
Jenns Pedersenn Cleinsmid (M 508)
Alle Borgere och Jnduonnere wdj Callundborig.
Dend 5 Aprilis Anno 1645.

(Derunder 12 vokssegl aftrykt på papiret, under papir)

(På bagsiden af omslaget, arkivpåtegning med samme hånd)

Gaarde och Eyendomes Taxering wdj Callundborg aff 12 borgere effter Kong: Maytt:
Breff 1645

Nro: 13



EFTERSKRIFT

Mandtalslisten er som et gruppebillede, hvor personerne umiddelbart synes tillukkede og fjerne. Derfor må de omplaceres, hvilket allerede skete ved listens udformning efter bopæl: Højby – Nederby. Og som det tidligere er vist, giver omgrupperinger efter *køn*, »*Aar och Alder*«, *familieforhold* og *erhverv* nye billeder.

Men sådan tog befolkningen sig ikke ud for provsten M: Valentin og kaldskapellane H: Laurits Gram, da de holdt mandtal.

Deres optegnelser er som *øjebliksbilleder*, et af hver *husstand* stående foran boligen, de mindste børn på trappen eller på arm; afgørende, at alle tydeligt kan ses, *thi de har alle samme værd*.

Disse *øjebliksbilleder* kan sættes sammen til *gadebilleder* med håndværksskilte og lignende kendetegn, den tids husnummer, nærings- eller navneskilt. Sådan kan borgerne have stået, da lensmanden og hans brud holdt deres indtog i 1639.

Imidlertid har *ejendomsvurderingens* oplysninger bidraget til større forståelse ved at give *rammen* omkring livet i Kalundborg i 1645. Inden for rammen kan *øjebliksbillederne* blive friere, udtrykket mere naturligt. En fornem dame i Højbyen har måske ønsket, at familien tog opstilling i hendes *have*, hvor frugttræerne stod med store knopper, og tulipanerne blomstrede. Eller skibsbyggeren kan have ønsket at være på sin *arbejdsplads* og få den nybygning, han var i færd med, som baggrund for familieportrættet.

Det er let i fantasien at finde lignende »frie« *øjebliksbilleder* og sætte dem sammen til et billede af *en virksom by*, når man tænker på, at mandtalslisten blev talt op og skrevet i løbet af maj måned, da byen for alvor var vågnet af »vintersøvnen«.

Så vidt vides findes kun ét portræt af en Kalundborgfamilie, der levede i 1645. Det er epitafiet i Vor Frue Kirke over kaldskapellane H: Laurits Nielsen Gram, den mand, der så omhyggeligt udarbejdede mandtalslisten for Nederbyen.

Laurentius Nicolai, som han underskrev sig, døde i 1661, ca. 60 år gammel. Samme år lod hans hustru epitafiet male, formentlig af Johan Contrafeiger (M-109)*. Da hun først døde i 1663, er det for hendes og pigernes vedkommende et portræt, og forældrenes stad-

støj er måske det samme, som de brugte i 1645. Lighed mellem billedet og Gram kan næppe anfægtes, idet contrafeigeren i næsten 20 år havde været i byen.

Familien Gram er malet i kirken, stående i forgrunden, rede til at byde menigheden indenfor. I baggrunden ses Lorents Jørgensens store udskårne altertavle fra 1650, en gave fra lensmanden Hans Lindenow d.Y. og hustru, frøken Elisabeth Augusta, Christian den Fjerdes datter. Deres våben findes på altertavlen. Laurits Gram må som kapellan have set, hvorledes den figur for figur blev samlet og voksede i mere end 6 meters højde. Det imponerende alter må have været ham til stor glæde, siden hans hustru valgte netop denne baggrund for familiens æresminde.

*) Nationalmuseet kan ikke oplyse, hvem der har malet epitafiet. I 1660 udførte Johan Contrafeiger et arbejde på et af kirketårnene. Han var da 45 år. Han har sandsynligvis levet også i 1661.



Epitafiet

Foto: Alf Petersen

MARKNAVNE PÅ REERSØ (1683/1807)

Af Gerda Thastum Leffers

FORORD

Den tese, som går ud på, at ét område på Reersø – defineret ved de valgte marknavne sydøst for byen – er opdyrket før det øvrige – bestyrkes gennem læsning af topografiske, historiske og skønlitterære værker med tilknytning til øen. Dette ene område har desuden, i modsætning til de øvrige, været ligeligt fordelt mellem de 16 gårdmænd, som udgjorde øens agerdyrkende befolkning i perioden for markbogsudskriften og senere.

Opgavens formål har været at underbygge tesen og nå til en konklusion om, at denne snarere styrkes end svækkes ved de tegn på fællestræk, som naturnavnene har fået overført og viderebragt i højere grad i dette område end på øen i øvrigt. Der synes at være nået en bekræftelse på dette gennem de betragtninger, som beskæftigelsen med kildematerialet naturligt har ført med sig.

Der var risiko for at udelade noget væsentligt – og medtage andet som kunne synes ret uvæsentligt ved den sidste gennemgang. Jeg har søgt at nå til en rimelig fyldig opgaveløsning, hvor den forbindende tekst kunne udvide billedet af øens samfund. Man kan indvende, at en opgave som denne bør være rent saglig, at f. eks. hvert marknavns analyse bør punktopdeles (1. artsbetegnelse, 2. specifikation, 3. evt. ændring af navnet), og tekst, som ikke er absolut nødvendig, undgås, desuden det historiske stof adskilt fra det øvrige.

Jeg har valgt en anden form for fremstillingen. Som historisk kilde er Thorkild Gravlunds værker benyttet – deres digteriske form gør dels, at man kan sætte spørgsmålstegn ved »historisk«, og dels, at balancen, i en opgave som denne i en sproglig disciplin, kan blive vanskeliggjort. Både hans topografiske, psykologiske og litteraturforskende skrifter har digterisk præg. Jeg har bestræbt mig på at bruge materialet, så det tjente opgavens formål bedst muligt.

Geografisk placering

Øen Reersø er udgangspunktet for denne opgave. Dens geografiske placering er vest for Sjælland – i Storebælt, 3 mil syd for Kalundborg. Øen har i ca. 300 år været landfast med Sjælland ved et engdrag. Indtil vort århundredes begyndelse var den stadig afskåret ved højvande om efteråret. Siden er der bygget dæmning og anlagt vej. Reersø by er sammenbygget, som alle landsbyer var det før udskiftningen – årsagen er, at Reersø blev selveje forinden, medens andre byer blev udskiftede som fæstejord og udflyttede under tvang af godset.

Opgaven vil omhandle marknavne og øens eneste bynavn. Som kilder er anvendt markbogsudskriften 1682 og udskiftningskortet 1807. Markbogens 51 navne er nævnt i opgaven, men de af disse navne som er forsøgt analyseret udgør 13, som alle denoterer markstykker, hvori øens 16 gårde havde lige del.

Af øens historie

Disse marker ligger på øens syd-østside – det er uden tvivl den først opdyrkede jord. Efterhånden er mere skovjord dyrket op, og jorden er skiftet ved overenskomst. De første lodder, som er brudt af skov eller ødemark, fortæller derfor i særlig grad om sammenhold og arbejdsomhed blandt bønderne på egnen. Her byggede man selv samfundet op – lavede jordskifte med lange smalle agre hvor næsten hver plovfure deltes efter retfærdighed mellem bønderne selv. Formodentlig er de omtalte jordstykker opdyrket i den yngre stenalder. De fund der er gjort tyder på det; bl. a. et par fritstående dyssekam-

re. Om stenalderens sidste trin eller bronzealderen findes der ingen mindelser – de findes imidlertid på Sjælland lige overfor Reersø. Man må formode, at beboerne i en periode har trukket sig tilbage fra øen og siden er kommet igen. Historisk sikkert møder vi øen derefter i VJb, hvor der tales om »Rethærsø med Hus, Dådyr og Rådyr«.

Det gælder nok for reersøbønder i særlig høj grad, at de var »dem, der fødes, lever og dør i samme sogn og er som bundne kreaturer, der kun går så langt som tøjret rækker«. ((Gabriel Knudsen Akeleye 1643) citeret fra Skautrup DSH bd. 2 s. 134).

Den omstændighed, at udskiftningen kom senere her, end i det øvrige Danmark, er sikkert medvirkende årsag til, at så mange af øens områdebetegnende ord er bevaret som appellativer helt op i vor tid. Alle øens folk kendte betegnelserne på enhver mark, og den dag i dag lever der mange ældre folk på øen, for hvem terrænbetegnelser som ås, sylt, vad eller vejle er mere end bare en glose. For yngre beboere med udadrettet erhverv er navnene nok mere bevaret – og bliver i bedste fald overleveret – som proprier. Dette, at de dialekttalende bønder blev skrivekyndige efter almueskoleloven, betød, at dialekten blev truet – men, som før nævnt, langt senere på Reersø end i det øvrige land p. g. a. ovennævnte sene udskiftning.

Endnu i dag taler man på stedet om »øen«, lokalpatriotismen fornemmes og familieskabet – som både findes reelt og i billedlig forstand – markerer sig positivt.

Der er stadig minder om øens isolation, før landtangens første kørevej etableredes i 1600 tallet. Den gamle ebbevej gennem vejlerne (sylterne) kan påvises endnu i dag. Man kan forestille sig, hvor vanskelig, sen og vejrafhængig transporten ad denne vej har været.

Øen blev overgivet til rentemester Henr. Müller sammen med andet krongods i 1658 – senere hørte Reersø under Helsingegård, men i 1801 købte gårdmændene øen i fællesskab for 12.936 rigsdaler. I 1822 udskiftedes halvdelen fra fællesskabet og de øvrige i 1862. Men jorden er stadig spredt. Det er ikke ualmindeligt, at en gård har sit dyrknings- og græsningsområde fordelt 6-8 steder på øen. Ingen anden sjællandske landsby har bevaret sit typepræg fra før bondereformationen som denne.

Sydøst for byen byggedes havn i 1914, det gav området her karak-

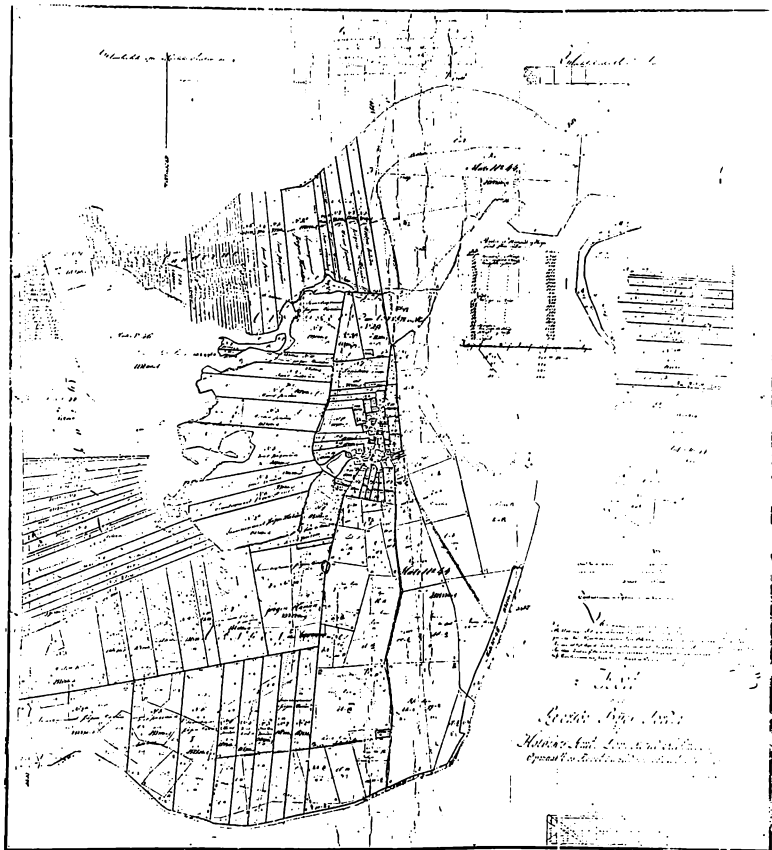
ter i retning af villa- og fiskerby, men moderniseringen har ikke fjernet totalindtrykket af bondelandsby. Der er gamle velbevarede gårde – hvidkalkede i bindingsværk og med porte og møddinger ud til hovedgaden. Et arbejderhus fra 1700 tallet er indrettet som museum. En af de større gårde fra den tid er fredet og bevares med sit oprindelige udstyr.

Relationerne mellem Reersø, Musholm og Ornum skal kort nævnes. Iflg. VJb's kommentar bd. 2 ligger Reersø by på et højdedrag, som adskiller sig ved en rende (snogpølen), og markerne deler sig i to halvdele ved et gærde (skinnergærdet). T. G. mener (i Danske Studier 1907) at skellene er fra den tid, hvor kongens købejord og det såkaldte kongeleiv var markeret. Mange navne på øen vidner da også om en brydes*) tilstedeværelse, (brydeløkke, nord f. sandhagen, (D.etymol.ordb.: oldnord. brytja »dele i stykker«, gl. lykki »indhegnet stykke jord, indelukke«)) både på øen og i området Ornum, som ifølge sagnet kom til at tilhøre Reersø p. g. a. Dr. Margrethes trang til at lønne modtagen gæstfrihed fra en af øens bønder. Hun var strandet med sit skib og måtte vade i land til nærmeste gård.

Reersø bønder var altså fra gammel tid lodtagne i Ornums Vangen. Her og på Musholm (i ølisten (32¹) kaldet Rethæsøholm) havde man græsning, hødyrkning og tørveskær.

Dr. Margrethe har – stadig ifølge sagnet – givet øens privilegier, som blev bekræftet i 1454 og siden gentagne gange indtil begyndelsen af vort århundrede.

*) en bryde: (gl.)mand, der havde opsyn m. trællene, godsbestyrer eller forvalter, D.etymol.ordb.: brutjan, oldn. bryti, olde. brytta.



Reersø navnet

Reersø navnets forekomster og udvikling: (afskrift fra navneforskningsinstituttets topografiske samling A 1 c, for Reersø, Kirke-Helsing sogn)

1231 VJ 33	rethærsø
1231 VJ 47	Rethærsø
1200 tallet VJØ 50	Rethærsø
ældre 5/3 1454, reg. Chr. 1.	Reersó
	Reterssóee
Kanc. Brevb. Bricka	1569 Reyersø
	1584 Reersøe
Mandt.	1610 Reer(dobb. s)ó
	1611 Reersór
	1611 Reersøe
Matr.	1664 Reerszöe
	1688 Reersøe bye
	1844 Reersøe
Reecke	1858 Rejns (Zeit der Hansa)
Mansa 1860'erne	Rersöby
Trap, Statskal. Vidensk. Selsk.	Reersö
Postadressb.	Rersö
2 M 1870'erne - 80'erne	Reersö
A 1865	Redersö

Reersø hører til Kirke-Helsing sogn i Løve herred. Det er få stednavne, der er nævnt så ofte i VJb fra 1231 som Reersø.

Ifølge A. Olrik i Danske Studier 1909 s. 204 er det mandsnavnet Hreidarr, der indgår. Altså et kompositum af propriet Hreidarr med genitiv s og artsbetegnelse ø. Dette oldnord. navn findes også i Lincolnshire Danelagen**). Gammeldansk Réthar møder vi også i Reerslev og Reerstrup. Altså et toledet personnavn som både indgår i lev og torp-navne, hvilket er ret sjældent. Mest almindeligt er

***) (G FellowsJ.Scand. Pers.n.in L.&Y. p. 216-17, XLIX, XCIV)

det, at toleddede personnavne indgår i levnavnene. Ifølge P. A. Munchs sml. afh. 1857-63 bd. 4 er betydningen vanskelig at angive med sikkerhed, men sandsynligt er det, at ordet har rod i den engelske adjektiv hræd, der betegner »rask«, »hurtig«, skønt dette vanskeligt står i forbindelse med den samme rod som vort reid, tysk reit, som vi kender i berede, bereiten, det gamle reiða »skaffe tilveje«, »udrede«. Hreidar(r) eller Reidar, Reid-har, betegner krigeren, som er rede. Nu er udtalen sædvanligvis Reier.

Til sammenligning kan nævnes Kanc. Brevb. Bricka 1569: Reyersø. Øens by har måske engang heddet Torp? (Da. etymol. Ordb. Turpa – (germ.)). T. G. omtaler flere gange byen på øen som »den gamle torpby«; det oldn. torp »gård«, »landsby«, »åben plads«, og det gldae. thorp – som hører til de ord, der optræder i mange forskellige betydninger bl. a. forhøjning, dyrket areal el. bebyggelse, – (HALD VS 2) kan begge være relevante i stednavnemæssig sammenhæng. Byen er opstået omkring en delvis opfyldt lergrav – her blev en kreds af lerklinede gårde og små rønner til den ældste torpby. (T. G. Reersø land).

I de ca. 124 år der ligger mellem fremkomsten af de to kilder, denne opgave støtter sig til, er der sket en ændring med hensyn til skovbevoksningen på øen – den er gået stærkt tilbage – i vor tid har øen været totalt skovløs. Denne tilbagegang i skovvæksten må antages at være medvirkende årsag til, at betegnelsen Reersø Byes Wang er ændret til Reersø Byes Jorder. Selv om det nedertyske verbum wingeren »at krumme sig« er i slægt med vang – og relevant for tydningen i mange af vang-navnene*), – så fik vang tidligt betydningen »indhegnet skov« her i Danmark, og ud fra den betragtning er det rimeligt at naturnavnet som artselement er afløst af jorder (af urnord. erthu) i betydningen jordejendomme.

Som sproglig størrelse denoterer Reersø både selve øen og byen på øen, der må være tale om et sekundært navn for byens vedkommende, hvorimod øen er denotatum for navnet.

På kortet fra Janssonius' atlas 1647 og 1649 er Reersø slet ikke aftegnet. Det er den derimod på Johs. Mejers oversigtskort o. Dan-

*) Jf. Hald VS 2 kap. 9. s. 98

mark 1650, hvor den er benævnt Reezoe. Stavemåden har sikkert relation til Mejers tyske herkomst. På P. H. Baagøes kort over »Sjælland med tilgrænsende Kyster« (1813) er øen ikke landfast med Sjælland. Det er altså ikke muligt at tidsfæste øens forbindelse med Sjælland ad denne vej. Men – som før nævnt – gar den været landfast i godt 300 år. Trap Danmark bd. 7 fastsætter tidspunktet til ca. år 1600.

Som kuriosum i forbindelse med ovenstående vil jeg citere fra »Af Søkortdirektør Jens Sørensens Papirer« s. 12: – 9. Aug. 1690 Vinden om Morg. NV. Foer i Land med Chal. til Amtskriveren med min Ordre, begærede en Maanedes Proviand, som blev mig lovet. Begærede 2de Vogne, som kunde age mig og Skriverne til Re(ss)øe (Reersø), bekom dem ogsaa om Aften. Tog strax afsted til Ridefogden Peder Olsen, som boer i Aauerup (Aagerup). Laa dér om Natten. Vinden om Efterm. i lige Maade NV. 10. August (Søndag). Vinden om Morg. NV t.V. Fik Vogn af Fogden og kom til Resø(e), maalte Længden og Bredden med Liner og ellers afp. og obs. der; foer derfra med en Baad over til Muusholmen og i lige Maade maalte, afp. og obs. der, saa vel som dybede imellem Muusholmen og Reersøe og omkring i Bugterne og paa Grunderne. Foer tilbage igen til Resø fik Vogn der og kom til Mullerup*), laa der om Natten hoes Vinden e.M. VtS. –

Helt op i nutiden minder en del i beboernes levemåde – i deres dialekt og bohøve – om, at man har været øboere. Man har været fælles om isolationens ulemper og faren fra havet mod vest – trods de ca. 20 m høje skrænter afgår der stadig landgrund.

Bagest i bogen Reersø land findes en planche – af den fremgår at jordkvaliteterne på øen fortrinsvis var (på markbogens tid) ond havrejord, sand, grus, lersand, god havrejord o. s. v. På forespørgsel svarede Landbrugsministeriets matrikelarkiv, at de øvrige øer på det tidspunkt værdisattes og fordeltes meget summarisk og at alm. benævnelser var ærtejord, skarp, ringe og allerværst bygjord – altså benævnelser som ikke forekommer på Reersø (iflg. planchen) på den

*) forlæggert havde en lidt utydelig rettelse i første u.

tid. Omkring 1800 tallet var man oppe på at graduere fra 0-24 og endda med brøker.

Marknavne på øen

I det følgende vil opgaven beskæftige sig med tydning af de 13 (16) marknavne, som denoterer markerne på øens tidligst opdyrkede områder, og hvori de 16 gårde havde lige del.

Navnene er opført efter markbogens nummerering – måske kan det tages som tegn på alder, når navnene, fra kategorien som opgaven særlig arbejder med, står forrest af samtlige øens navne (?) –

Det drejer sig om nummer 1-17 – med undtagelse af Knøs Aas (nr. 2) som ikke hører med til kategorien, fordi kun 13 gårde er tilgodeset lige og 3 forskelligt, hvad angår hartkorn i denne jord –. Hvis navnene findes på originalkortet (Landbrugsministeriets matrikelarkiv), er de opført i opgaven til højre for markbogens navn nedenfor. De vil senere blive analyseret under samme numer. Navnene under 11 og 12 sammenfalder på o.kort-listen. Det samme gælder for numrene 14, 15 og 16.

Afskrift efter Mortensens liste som beror på navneforskningsinstituttet:

Aflæst på originalkortet fra 1807 som beror på Landbrugsministeriets matrikelarkiv:

markbogen 1682

- 1 Spring Agerne
- 2 Knøs Aas
- 3 Westre Agre
- 4 Smerte Agre
- 5 Lille Breigne Holm
- 6 Store Agre paa Bierget
- 7 Weile Stycker
- 8 Leeds Agre

Originalkortet 1807

- (Springagre)
- Wester Agre
Smerte Agre
Smaa og Store Breine Agre
Store Agre
Sylterne
Leds Agre

- | | |
|------------------------------------|-------------------|
| 9 Fisher Bechene | Fiskerbek |
| 10 Eeg Agre | Ege Agre |
| 11 Inderste Baune Stycker | Barne Stökker |
| 12 Mellemste Baune Stycker | |
| 13 Strand Tyck Agre | Strand Stökker |
| 14 Inderste Passe Agre | Po(s)e Agre |
| 15 Mellemste Poese Agre | |
| 16 Yderste Poesse agre | |
| 17 Smaa Mellem Weie | Mellem Wejes Agre |
| 18 Skald Agerne | |
| 19 Wandings Agerne | |
| 20 Rebbes Dybbel | |
| 21 Bag Skouen | |
| 22 Steen Kist Agerne | |
| 23 Smaa Hiorte Syller (el. Søller) | |
| 24 Store Hiorte Syller | |
| 25 S. for Steen Kisterne | |
| 26 Ulffue Haffuen | |
| 27 Under Bøgerne | |
| 28 Ved Søe Weis Agre | |
| 29 Lampestycker | |
| 30 Hønne Pullene | |
| 31 Søe Wed Stycker | |
| 32 Lange Breigne Holm | |
| 33 De Store Agers Høffder | |
| 34 Sandstycker | |
| 35 Brede Sandstycker | |
| 36 Tofften | |
| 37 Rumpen ved Skantze | |
| 38 Gier Aas | |
| 39 Ved Knube Broe | |
| 40 Knube Stycker | |
| 41 Smaa Krage Heiter | |
| 42 Store Schidner | |
| 43 Smaa Schidner | |
| 44 Store Krag Heiter | |

- 45 Bøge Hald
- 46 Strand Engen
- 47 Smaa Strand Enge
- 48 Tørff Engen
- 49 Bøgehalds Homper
- 50 Eng Westen Bierg
- 51 Wie Kier

En del af de 51 findes ikke på kortet, eller er meget utydeligt gengivet. Nogle er sikkert gået tabt, men af de navne opgaven koncentrerer sig om, mangler kun det første (springagre). Derfor er dette navn sat i parentes på listen, men vil blive analyseret efter markbogens form.

Generelt kan det siges, at navnene er enkle, praktiske og naturligt knyttet til den hverdag, som bønderne og fiskerne på øen levede og virkede i.

I det følgende vil markbogens betegnelse stå umiddelbart efter nummeret. Originalkortets efter skråstregen. Hvis den sidste plads er tom, findes navnet ikke på originalkortet.

Betragtninger over nogle af listernes navne

1. *Spring Agerne*, dette er et kompositum, som er artsbestemt ved Agerne, og hvor Spring er specifikationen. De lodder en bymark opdelt i deltes igen i et antal agre fordelt mellem byens gårde.

Oprindelig var en ager en græsningsmark, men i Danmark er det blevet betegnelsen på den mindste jordenhed, som dyrkedes.

De fleste af øens marknavne har artsbetegnelsen agre/agerne eller ager. Oftest er der anvendt pluralisform, hvorimod bestemthedsformen – som ovenfor – er sjælden.

Det er et spørgsmål, om man skal betragte første led i navnet som et substantiv eller et verbum i imperativ. (Nuda.Ordb.: i begge tilfælde afledet af det fællesgerm.: eng. spring: løvspring, forår, tysk spring: kildevæld) verbet at springe (højt i vejret). Det må antages, at betydningen har forbindelse med dette, at området har været fugtigt. Der har måske været en kilde eller bæk, eller stedet har – på grund af

lav beliggenhed – været så sumpet, at man har måttet springe fra tue til tue.

2. hører ikke med til kategorien af de marker, hvori alle de 16 gårde havde lige del.

3. *Westre Agre/Wester Agre*, kompositum med artsbetegnelsen *Agre* og specifikationens *Westre/Wester*.

Natur og terrænforhold og verdenshjørnernes navne gav naturligt navne til mange marker. I dette tilfælde er der tale om et område, som ligger længst mod vest, af alle de marker som kategorien omfatter.

I Lis Weises Efterstillet adjektiv i da. stednavne, s. 180 og fl. omtales *westre/wester* som komparativformer (foranstillede), i *Nu-da.Ordb.* nævnes *vester* som ubøjeligt adjektiv. L. W. redegør for, at der kan være tale om tilfælde af sammensmeltning af adv. og adjekt – iv.

I DS s. 41 og 40 (1907) skriver T. G. om navnenes værdi, når det gjaldt at finde det løsgående kvæg. (d. flg. er frit eft. T. G.)

Især når det nærmede sig malketid. Pigerne løb med spandene og råbte til hinanden: »har du set vores den hjælmede«, eller »jeres den blissede løber på wester ager«. Desuden fortæller han, at de gamle stednavne gik virkelig tilbage omkring 1886, »da ævret (ævred) blev ophævet«. Det blev ophævet, fordi de mere moderne landmænd ville dyrke roer. Dette var ikke muligt, hvis kvæget gik løst. Men efter en hård strid på øen om dette, blev det roedyrkningens tilhængere, der kom til at bestemme. T. G. skriver det, som var året 1886 næsten skelsættende, hvad det angår at lade kvæget gå på fællesgræsning på de afhøstede marker. Og striden, der stod om dette emne, kalder han »den hårdeste i Mandsminde herude på Øen«, (DS 1907 s. 41, linie 15).

Det forekommer noget uklart, hvordan man på øen har defineret det omtalte begreb, men måske havde man sin egen definition, som det ofte forekommer i mindre lokalsamfund.

4. *Smerte Agre/Smerte Agre*, kompositum hvor specifikationen er substantivet *smerte*, (*Da.etymol.ordb.*: lån fra *mnty.* *smerte*). Det betegner et område, hvor der i sin tid var en mose i en dyb sænkning mellem høje bakker. Navnet er opstået, efter at en pige engang fødte

i dølgsmål og under svære pinsler her ved bredden af mosen, hvis man skal tro sagnet.

5. *Lille Breigne Holm/Smaa og Store Breine Agre*, komposita hvor henholdsvis holm og agre er artsbetegnende, og lille/smaa og store breigne (breine) er specifikationen. Der er tale om et højt liggende terræn (Da.etymol.ordb.: gl. holm, oldsax. holm:høj). Plantenavnet bregne har næppe oprindeligt været knyttet til én bestemt plante, men snarere været en appellativisk fællesbetegnelse og været stavet breigne.

I den form fra o.kortet har en yderligere specifikation manifesteret sig ved opdelingen i små og store breine agre. Holm er afløst af agre, muligvis p.g.a. at opdyrkningen er udvidet, og en eventuel stærk vækst tidligere af vilde planter er enten ophørt eller formindsket.

I breine er vokalen i bevaret, medens konsonanten g er mistet. Det er et femkantet jordstykke. I den smalleste del ligger de agre, som benævnes små.

Foranstillede attributive adjektiver som i disse navne, forekommer hyppigt i øens marknavne i det hele taget.

6. *Store Agre paa Bierget/Store Agre*, her er den eneste ændring, at præpositionsleddet er gået tabt. Men der er ingen tvivl om identifikationen. Det har været praktisk at markere, at det var de agre på bjerget, der var tale om. Specifikationen store og små er anvendt på mange andre områder af øen. (ODS: bierg er udviklet fra oldd.biarg, gl. biærgh.) I ældste danske bibel (slutn. af middelald.) skrives biørgh som en pluralisform, (ODS).

7. *Weile Stycker/Sylterne*, der er tale om de meget fugtige områder over mod Sjælland, hvor man ved lavvande næsten kunne vade over.

Vejle (Nuda.Ordb.: bøjningsform af oldda. wæthil: vadested.) er specifikation for de landstykker, som siden er blevet benævnt sylterne, (bestemt form). ODS definerer sylt som lave, flade strækninger ved kysten, fugtige græsgange, som ofte overskylles af havet - eventuelt saltholdigt og sumpet område. Benyttes til græsning og høslæt. Begge former for navngivning af landstykket er altså i samklang med hvad man ville markere.

Artselementet stycker eller Stökker, som vi senere træffer det, (ty.

Stück) defineres under formen stöcker i ODS: karakteriseret ved anvendelsen (mark, skov, have el. strandstykker).

8. *Leeds Agre/Leds Agre*, specifikationen står i genitiv. Det fællesgerm. leið, oldda. léth (Nuda.Ordb.) kunne forekomme at være den sandsynlige oprindelse. På kortet over området ses tydeligt en aftegnet vej, som fører gennem hele matriklen og videre gennem nabo-stykket. Tanken om et lukkeled, et markled som kan have givet navn til jordstykket, kan selvfølgelig heller ikke udelukkes. Ad den led, retning eller kant til er også en mulig betydning.

Tolkningsmulighedernes mangfoldighed giver mig lyst til at nævne, at de tre agre: smerte, we(stre), led(s) agre ligger som naboagre til det sted, hvor pigen siges at have født i dølgsmål(!).

9. *Fisher Bechene/Fiskerbek*, artsordet er undergået forandring fra bestemt pluralis til ubestemt singularis form. Bæk (bek) er iflg. Nuda.Ordb. udviklet fra bakja-(fællesgerm.), en sideform til baki-, hvoraf ty.Bach.nord.bakkiaR: flydende vand (bæk). Det findes også som stednavneled i adskillige eksempler i Lincolnshire og Normandiet, som sproglige mindelser fra vikingetiden. Her er navnet for Reersøs fiskere blevet betegnende for det sted, hvor de smed deres fisk, deres affald, når det brugelige var sorteret fra. Der var tale om en form for bassin, skabt af naturen, hvor man så af og til rensede ud. Dette har folk på øen endnu i erindring. Det er mest sandsynligt, at afskriften fra markbogen ved en fejl fra skriverens side har h i stedet for k.

10. *Eeg Agre/Ege Agre*, substantivet eg danner specifikationen. (Da.etymol.ordb.: fællesgerm.: eik, oldsax. ék, ty. Eiche, oldeng. ác) Der har formodentlig vokset egetræer på området, så navnet er logisk i den sammenhæng. Der kan også være tale om, at stedet, som ligger tilpas tilbagetrukket fra vandet, og som er nabo til fiskebekken, hvori fiskerne tømte bådens affald ud, har fået navn efter denne beliggenhed. De gamle både (ege), som var lavet af udhulede træ (ege) stammer, kan meget vel have ligget trukket op på land her, tæt ved det område som senere blev havnens. Det har formodentlig før havnebyggeriet blev planlagt været et naturligt sted for skibe at søge til og fra øen.

11. og 12. *Inderste, Mellemste Baune Stycker/Barne Stöcker*, der er

tale om området, som ligger ud til vandet, hvor havnen senere er bygget. Såvel som fra Ege Agre kan man herfra være sejlet til og fra. Bortset fra den markering af inderste og mellemste stykke som findes i første kilde, er der sket ændring af ordet Baune til Barne.

Bavn (baun) er iflg. Da.etymol.Ordb. germ. baukna-, oldnord. bakn, lån fra oldfris. báken, modsvarer oldsax. bókan, oldhty. bouhhan. Det betegner en stabel ved, som antændes på et højtliggende sted for at virke som signal for søfarende.

Stednavne og Kulturhistorie, Kr. Hald, side 72 m.f. omtaler dialektale træk, som sporadisk optrådte i vestsjælland i form af indskud af bogstavet r (eksempel(nederst på siden i Kr. Hald 72): Bavnehøj er flere steder på Sjælland blevet til Barnehøj).

Der er flere steder i markbøgerne konstateret indskud af r i ordet bavn, og man kan ikke afvise, at omtydningen kan være støttet af et sådant indskud af r, forklarer Hald og sammenligner med ordet lagen, glda.lakæn med udtalen law'rn, (tidligere sidehenvielse).

13. *Strand Tyck Agre/Strand Stökker*, begge komposita denoterer et område vest for Barne Stökkerne og øst for Smaa og Store Breine Agre. I tiden op mod 1659, den tid hvor reersøskoven blev brændt, da de kæmpende lå på Reersø og på Vinde Helsingemarken, har der været en form for skov (tykning) på dette sted. Der er sikkert tale om sammenfald af Stück og tyk, som så er blevet til Tyck. Det er vanskeligt klart at påvise korrespondensforholdet. Navnet kan også være forkert overført. Læsning af forlægget har krævet megen omhu og kyndighed. Ordet Stökker har tidligere været omtalt.

14. *Inderste Passe Agre*, 15. *Mellemste Poese Agre*, 16. *Yderste Poese Agre/Po(s)e Agre*, i perioden mellem 1. og 2. kildens navnegivelser er første led i 14, 15 og 16 gået tabt. Måske er det udtryk for den generelle tendens til forenkling. Ordet Passe i første navn skyldes sikkert en fejlskrivning af poese (poesse).

Der er flere mulige tolkninger. Ser vi på ordet pose (urnord. ord for beholder – nedarvet fra indoeuropæisk tid (Skautrup DSH bd. 1, s. 66)), kan man fristes til at sætte det i forbindelse med stedets geografiske placering. På kortet »hænger« agrene nede mod syd og har en poset form.

Men en anden forklaring på benævnelsens opståen er nok mere

sandsynlig, nemlig den, at stedet har været fugtigt og har beholdt fugtigheden på grund af nogle skanser, som blev bygget for adskillige år tilbage (resterne ses endnu, siger T. G. (i 1933) Reersø land s. 215). De var 2 alen høje, og selv om deres formål var, at holde vandet ude, har der formentlig været den dobbeltvirkning i kraft af dem, at det vand som én gang var kommet ind blev stående længere tid inde.

17. *Smaa Mellem Weie/Mellem Wejes Agre*, stedbestemt på kortet som beliggende mellem 2 veje, som løber henholdsvis til stranden og til havnen. Tydningen af umiddelbart logisk, navnet har forbindelse med disse færdselsårer.

I den sidste form har flertalsformen fået genitiv s tilføjet.

Thorkild Gravlunds navneliste

- 1 Ageren bøjer
- 2 Bovhjørnet
- 3 Beert (Bjærget)
- 4 Bibskær
- 5 Barnstykker
- 6 Bøjsagrene
- 7 Bøgehullerne
- 8 Bøgehulsbanken
- 9 Bregneholm
- 10 Brydeløkke
- 11 Bringeholme Draget, (Klinten v. Vesterstranden)
- 12 Dragmands Have
- 13 Egager
- 14 Engstykker
- 15 Engløkken
- 16 Fladet
- 17 Fribedet
- 18 Fiskebæk
- 19 Firkantet Stykke
- 20 Gærdelodden

- 21 Gadekærslodden
- 22 Holtstykkerne
- 23 Horsefolden (Kær)
- 24 Humlehavestykkerne
- 25 Hyrdeenge
- 26 Hundeenge
- 27 Hesselbjærg
- 28 Haarholmen
- 29 Hønepulterne
- 30 Hellerne
- 31 Haarselerne
- 32 Hjortesylderne
- 33 Jæragrene
- 34 Jollesøndrene
- 35 Katteenge
- 36 Knopstykkerne
- 37 Kongensenge
- 38 Kovaad
- 39 Kovaardsbanken
- 40 Kragehætten
- 41 Ledsager
- 42 Landstykker
- 43 Landerne
- 44 Lergravene
- 45 Imellemveje
- 46 Nyvang
- 47 Poseager
- 48 Ribelstivelsstykkerne
- 49 Strandengene
- 50 Skoven
- 51 Stenhagen
- 52 Sandhagen (Thorkild Gravlunds ejendom) (G. Th. L.)
- 53 Skovager
- 54 Skalager
- 55 Skansen
- 56 Springerne

- 57 Skinnerne
- 58 Søvejsstykkerne
- 59 Søvej
- 60 Søvejsbanken
- 61 Strandstykkerne
- 62 Sønæ'p (et sted i Storsøen, forældet navn)
- 63 Stenkisteager
- 64 Stenlodden
- 65 Skiften
- 66 Sylterne
- 67 Storsøen (udtørret men udyrket)
- 68 Svinekær
- 69 Smærtenshule
- 70 Skansepose
- 71 Sandstykkerne
- 72 Sigshoved
- 73 Seksogsyv
- 74 Tyrekrogen
- 75 Tørveengene
- 76 Ta(g)søen
- 77 Trinekær
- 78 Tofterne
- 79 Toftegærderne
- 80 Omme bag Toftegærderne
- 81 Vandingsagrene
- 82 Vestenbeer (-bjærg)
- 83 Vesterager
- 84 Vejlestykkerne
- 85 Øjekæret
- 86 Ølhavsbanken
- 87 Aalegaardsstykker

Kystnavne:

- 88 Ederne (hængegrund af rådden tang)
- 89 Flasken (Hallebyaas udløb)
- 90 Vindevejs Krog

- 91 Hesselbjærgstenene
- 92 Skanserevet
- 93 Anneses Sand
- 94 Vejlen (mellem Reersø og Hals)

Senere er yderligere 8 navne kommet til, så listen er på i alt 102, indtil juli 1908:

- 95 Fokvandingen (et kær formet som et foksejl)
- 96 Kælden, Kilden
- 97 Rugstub (rug her hvert år i mands minde)
- 98 Skovbro
- 99 Løbeskansen
- 100 Lammehaven
- 101 Søholm
- 102 Øsendebæk (lille dyb i fladvandet Vejlen)

Jæjerne (Jæderen?) øde sandstrækning mlm. 2 sogne (omtrent), tidl. evt. bygdeskel mlm. NV og SV-sjælland. Sml. m. norsk: Strandmark, fællesmark? (T. G.)

Konkluderende bemærkninger

Hvis vi nu ser på navnestoffet – både det opgaven især koncentrerer sig om – og det øvrige, viser det sig, at artsbetegnelsen ager/agre er brugt til 9 ud af 13 tilfælde i »vores« kategori. I de resterende 34 navne fra markbogslisten er der kun 5 tilfælde, hvor denne artsbetegnelse er brugt. For de 13's vedkommende er det Sylterne, Fiskerbek og Barne Stökker samt Strand Stökker, der ikke direkte fortæller om, at her har der været agerdyrkning. Måske kan man sige, at disse 4 har navne som refererer til fiskeri erhvervet. Dels er de områder beliggende ved vandet eller i dets umiddelbare nærhed, og dels fortæller i hvert fald »Fiskerbek« direkte om, at her er et område, hvor fiskere arbejdede og – som det fremgår af analysen – havde en art bassin for affaldet.

I 2 tilfælde (Mellem Wejes Agre og Smaa og Store Breine Agre) er artsbetegnelsen kommet til senere end markbogens tidspunkt. Det kan sikkert tages som tegn på, at agerdyrkingen yderligere er inten-

siveret i perioden mellem markbogen og o.kortet. I et enkelt tilfælde (Strand Stökker) er artsbetegnelsen agre gået tabt i den omtalte periode. Hele området her syd øst for byen har ligget i læ og haft gode sol- og vindforhold. Der har været nær til Sjælland, hvor vi ved, man vadede over i hine tider.

Ser vi på specifikationerne, fortæller de også om menneskenes hverdag på disse områder. Leds Agre og Mellem Wejes Agre har haft henholdsvis et lukkeled og til- og fragående veje mellem byen, markerne og fiskepladserne. Af placeringen på kortet kan man gætte, at det har været nødvendigt at passere ad disse veje og sandsynligvis gennem dette led, eller flere led kan der have været på Leds Agre, – for at nå arbejdspladsen.

Navnestoffet støtter altså teorien om, at der tidligt har været levet bondeliv på dette sted på øen. Enten man har været agerdyrker eller fisker har man haft brug for at transportere sine redskaber til og fra. Den klynge af 16 lerklinede gårde, som udgjorde bykernen, havde brug for forbindelse til vandet.

Som tidligere nævnt havde bønderne ret til græsning både på Musholm og Ornum, men formentlig har der på selve Reersø været svin på olden og løsgående kreaturer, det tyder en del af det øvrige navnestof på.

Ordet Bøg eller Bøge, Skov, Kær og Eng indgår i mange af de navne, der falder udenfor kategorien. Derimod forekommer Eg kun i nr. 10 Ege Agre, altså i det område vi regner for først opdyrket. Det er nok tvivlsomt, om man kan bygge noget til støtte for vor teori, på den kendsgerning at egen i Danmark er kommet før bøgen. Men under alle synsvinkler ser det ud til, at Reersø livet er ældst på syd øst området, der hvor opgaven har sit udgangspunkt. Det er livet i betydningen arbejdslivet.

Ser vi på de øvrige 34 marknavne og på de stednavnelementer der forekommer, finder vi at adskillige dyrenavne indgår. F. eks. hjort (Hiorte Syller), ulv (Ulffue Haffuen), lam (Lampestycker), høns (Hønne Pullene), i modsætning til de tidligere omtalte, hvor kun nr. 9 (Fiskerbek) kunne siges at have nogen relation til dyrelivet – og endda snarere her er brugt som en erhvervsbetegnelse, og det er dette erhvervsnavn, der indeholder ordet fisk. Desuden indgår

bestemmelsesordet stenkiste (stendysse fra oldtiden) i Steen Kist/Kisterne.

Beliggenhed i forhold til tørvemose (Tørff Engen) eller gadekær (Wie Kier), eller terrænbetegnende navneelementer som humper (Bøgeholds Homper) eller knøs (knauss) for Knøs Aas, for henholdsvis forhøjning og hvælving på marken, hører også til blandt de 34, som opgaven har beskæftiget sig mere periferisk med.

Det samme gælder rumpen, der betegner en hale her i betydningen en lang smal mark (Rumpen v. Skantzze). Det kan også betyde en del af et dige. Gier Aas forklares som en langstrakt bakke – eller en del af bymarken (under jordfællesskabet) bestående af flere, som oftest smalle agre, der gik i samme retning; og ordet *gier* defineres som overdrev eller indelukke.

Sidste afsnits ordforklaringer er fra Ib Lumholts Ordforrådet i Sokkelund herreds marknavne.

Vedrørende Stenkiste ref. til John Kousgård Sørensen: Marknavne og arkæologi, s. 84 ff (marknavnestudier).

Der er ikke, ved denne gennemgang af navnestoffet kommet noget frem, som taler imod den antagelse, at de 13 agre, hvori alle 16 gårde – som før nævnt – var lige lodtagne, blev opdyrket som de første.

Gerda Thastum Leffers

Forkortelser:

T. G.: Thorkild Gravlund

VJb: Valdemars Jordebog

D.etymol.ordb.: Dansk Etymologisk ordbog.

Nuda.ordb.: Nudansk Ordbog.

DS.: Danske Studier.

ODS.: Ordbog over det danske sprog.

tegn:

(ss): dobb. s

(s): langt s

Når der refereres til ordbøger, er der ikke tale om direkte citat, men om en udvælgelse foretaget efter skøn.

Jeg beklager den manglende konsekvens i marknavnenes stavemåde m. m., når de – bortset fra afskrifterne fra h.h.v. markbogs-liste og originalkort – nævnes i den tekst, der knytter sig til hvert enkelt navn.

Anvendte værker:

Vibeke Christensen/John Kousgård Sørensen: Stednavneforskning.

Kristian Hald: Vore Stednavne 2. rev. udg.

Gunnar Knudsen: Lidt om stednavne i vore skove.

Institut f. Navneforskning: Stednavne i tekster.

Johannes Steenstrup: De ældste danske stednavnes bygning.

Kristian Hald: Vore Stednavne 2. rev. udg. forkortet HALD VS 2.

Rikard Hornby: Danske navne.

Institut f. Navneforskning: Festskrift til Kristian Hald.

Lis Weise: Efterstillet adjektiv i danske stednavne.

Eva Villarsen Meldgaard: Sydvestjysk navneskik gennem 300 år.

Gillian Fellows Jensen: Scandinavian Personal Names in Lincolnshire and Yorkshire.

Danske Studier 1907-1908-1909.

Thorkild Gravlund: Dansk Folkekarakter.

Thorkild Gravlund: Reersø Land.

John Kousgård Sørensen: Marknavne og arkæologi. (Marknavnestudier).

Peter Skautrup: Det danske Sprogs Historie, forkortet DSH.

OMKRING ASNÆS BRUGSFORENING

En analyse af forhandlingsprotokollerne 1869-1935.

af Margit Mogensen

Indledning

Asnæs sogn i Odsherred var et af de sogne i Nordvestsjælland, hvor andelstanken og grundtvigianismen tidligst satte sig spor¹). I 1867 oprettedes sognesparekasse og to år senere stiftedes den første forbrugsforening, som de tidligste brugsforeninger kaldtes. Inden for sognet var navnlig Høve i lang tid kraftcenter for de nye ideer, idet læreren J. J. Rosendal, som virkede her, var i kontakt med Ernst Trier på Vallekilde højskole. Rosendal fik ikke blot oprettet friskole i byen²) (1874), men blev også medstifter af Høve brugsforening i 1877.

Der er sagt og skrevet meget om de store linier i brugsforeningernes historie, hvorimod det samme langt fra kan siges om foreningernes interne liv, og slet ikke det som udfoldede sig i og omkring de ældste foreninger. De bedste kilder til forståelse heraf er meget naturligt foreningernes forhandlingsprotokoller, men de er i mange tilfælde gået tabt, eller deres eksistens har ikke været kendt, og de er derfor ikke blevet udnyttet i den udstrækning, de frister til. Protokollerne fra Asnæs er heldigvis bevaret, og selv om de er ført summarisk og uden tanke for eftertidens historikere, kan der ud fra deres indhold øjnes interessante perspektiver både til det nære og lidt fjernere samfundsmønster.³)

Nedenfor skal gives en orientering om nogle hovedpunkter i, hvad der må anses for den sociale, økonomiske og politiske baggrund for brugsforeningerne, hvorefter følger en præsentation af nogle af de forhold, som havde de skiftende bestyrelses bevågenhed.

Baggrunden for brugsforeningernes opståen

I årene umiddelbart før 1870 var de første brugsforeninger begyndt at skyde op i Danmark. Ganske vist havde der i København bestået nogle få kooperativt organiserede indkøbsforeninger siden 1850, men 1866 er ikke desto mindre blevet det år, der i almindelighed nævnes som brugsforeningstankens gennembrud her hjemme. Det var året, hvor pastor Sonne dannede den bekendte »arbejderforening« i Thisted; hensigten var at skaffe de dårligst stillede gode og billige livsfornødenheder.

Ideerne til udformning af love og praksis overtog man ret direkte fra de engelske brugsforeninger, der var oprettet allerede i 1840'ne. Det var navnlig Rochdale-værvernes forening, der blev det direkte forbillede for de danske forbrugsforeninger, som i de følgende år opstod over hele landet. Selv om startskuddet var givet i en dansk købstad, blev det i begyndelsen i landdistrikterne, der var størst interesse for denne form for selvhjælpsforeninger. I tidsrummet 1866-71 blev der oprettet ca. 90 forbrugsforeninger, og heraf var 2/3 at finde på landet⁴). Forklaringen på denne skævhed er den enkle, at det ved denne tid var her fattigdommen og de sociale problemer havde vist sig klarest. Fødevarerpriserne var efter 1850 steget betydeligt mere end landarbejdernes lønninger, og den talmæssige vækst i landarbejder- og husmandsgruppen betød tillige, at landbruget uden for sæsonerne ikke kunne skaffe arbejde til alle.

Næringsloven af 1857, med ikrafttræden 1862, havde gjort det lettere at drive handel uden for købstæderne. Dels var det tilladt foreningerne at placere sig inden for de såkaldte læbælter, så længe de ikke solgte til andre end medlemmer, og dels var der uden for læbælterne fri adgang til at erhverve næringsbrev for de foreninger, som ønskede at drive egentlig handel⁵). D. v. s. sælge til ikke-medlemmer. Mange landforeninger undlod at løse næringsbrev, da man derved

undgik visse afgifter til det offentlige, og samtidig kunne man indskrænke det regnskabsmæssige til et minimum.

Brugsforeningerne blev kimen til den senere fremvoksende andelsbevægelse, og havde som denne en målsætning, der rakte videre end til det strengt økonomiske. Det kan således nævnes, at da man i 1871 første gang samledes til et fællesmøde for »husholdningsforeningerne«, var der enighed om at foreningerne udover at skaffe billige livsformødenheder til medlemmerne skulle være oplysende og »opdragende«⁶). Næsten alle foreningers love indeholder bestemmelser om henlæggelse af en vis procentdel af overskuddet til en oplysningsfond, ligesom der fordredes kontant betaling af medlemmerne, så de ikke fik oparbejdet gæld. Endelig lå der i foreningstanken en videreførelse af den gensidige hjælp, som håndværkslavene tidligere havde været bygget op om. Der var endvidere knyttet syge-, alderdoms- og begravelseskasser til en del af de ældste brugsforeninger, da dette sikringsbehov ikke blev dækket af den meget beskedne offentlige forsorg, der kort fortalt kun bestod af et utilstrækkeligt fattigvæsen.

Fra politikernes side blev der i praksis ikke gjort meget for at bedre de sociale forhold på landet. En del ansvarlige var dog opmærksomme på problemerne, og i 1869 nedsattes en fattigkommission til forberedelse af en ny fattiglov. Kommissionens betænkning kom hurtigt, men først i begyndelsen af 1890'erne blev arbejdet udmøntet i lovgivningen⁷). Mens forfatningsspørgsmål og forsvarspolitik havde første prioritet på Rigsdagen, måtte nøden afbødes gennem private initiativer. Iblandt dem var oprettelse af brugsforeninger og andre selvhjælpende foreninger.

Den første brugsforening i Asnæs

I 1869 oprettedes, som nævnt en »forbrugsforening« i Asnæs. Foreningen bestod til 1884, men led så den skæbne som også mange andre af de første brugsforeninger fik at mærke: krisetider og splitelse i medlemsskaren førte til opløsning. I tilfældet Asnæs blev der kun tale om en midlertidig tilstand, idet en ny brugsforening blev stiftet i 1908 (se nedenfor).

Muligvis har der i årene 1889-97 været en brugsforening i Asnæs,

for næringsprotokollerne, som birkedommeren i Nykøbing førte, viser, at der først blev givet »Asnæs Brugsforening« næringsbrev til brændevinsfordeling 22/1 1889, men samme protokol viser også, at bevillingen blev opsagt 7/3 1897⁸). Muligvis fik denne interimisforening aldrig noget udsalgssted. Derimod planlagde Høve brugsforening ved en ekstraordinær generalforsamling i sommeren 1897 at forsøge at få oprettet en filial i Asnæs, men planen kom ikke til udførelse⁹).

I foråret 1869 indbød sognepræsten i Asnæs, S. N. P. Hasle til orienterende møde i præstegården¹⁰). Formålet med mødet var sammen med en del af sognebeboerne at drøfte mulighederne for at oprette en forbrugsforening. Det viste sig at ideen fængede, og efter kun få måneders forløb kunne man åbne handelen hos en møllersvend i Asnæs Åsevang¹¹).

Foreningens trykte love er bilagt forhandlingsprotokollen, og det er påfaldende i hvilken grad disse love er skåret over samme læst, som lovene for pastor Sonnes Thisted-arbejderforening. De vigtigste bestemmelser i lovene for Asnæs forbrugsforening af 1869 var flg.: Enhver mand eller kvinde kunne blive medlem, men bestyrelsen skulle dog sige god for hver enkelt. Foreningens formål var fælles indkøb af livsformødenheder, som skulle forhandles i det udsalgssted, der oprettedes. Den fornødne kapital skulle tilvejebringes ved at hvert medlem købte mindst en aktie a 5 rd. Beløbet skulle enten betales ved indmeldelsen eller afdrages med mindst 8 sk. om ugen i sommermånederne og 4 sk. i vintermånederne. Endelig skulle der ved indmeldelsen betales 3 mk., som betragtedes som foreningens ejendom. Dette beløb svarede nogenlunde til hvad en landarbejder havde i dagløn uden kost.

Et medlem som i mere end 4 uger ikke havde betalt af på sin aktie skulle udelukkes af foreningen, med mindre særlige forhold, herunder sygdom, talte for henstand. Overskuddet skulle tilfalde medlemmerne som dividende, men først skulle der lægges til side til reservefond og oplysningsfond. Af sidstnævnte besluttede man i 1871 at oprette et bibliotek, men om planerne blev realiseret på dette tidspunkt er uafklaret.

Foruden formand skulle foreningens bestyrelse bestå af sekretær,

kasserer og 4 andre medlemmer. Efter 1 år skulle 3 af bestyrelsens medlemmer på valg, og det flg. år de 4 andre. Hermed har man ment kontinuiteten sikret.

Ikke overraskende blev sognepræsten formand for den første bestyrelse. Sognefogden blev kasserer og byens urmager sekretær. Resten af bestyrelsen udgjordes af 2 gårdmænd fra Åstofte, 1 skrædder og 1 møllersvend. Det ses, at det her som andre steder var de lidt mere velbjegete, der udgjorde ledelsen og initiativet, og i den første periode var medlemsskaren stort set sammensat efter samme mønster. Ved udgangen af året 1869 havde foreningen 20 medlemmer, hvoraf kun 1 var gadehusmand, mens resten var gårdmænd, håndværkere og småhandlende. Efterhånden kom der dog flere medlemmer fra de sociale lag, der trængte hårdest til foreningsgoderne, men bestyrelsesmedlemmerne synes til stadighed at have været de lidt bedrestillede.

Medlemstallet steg jævnt i de flg. år, uden at der nogen sinde kan siges at have været overvældende tilslutning. Da foreningen ophævedes i 1884 havde den lidt over 70 medlemmer.

Foreningen i praksis

Da handelen begyndte i september 1869 var alle formaliteter i orden. Den 4/6 havde man løst næringsbevis til høkerhandel, hvilket betød, at der frit kunne handles med alle og enhver, så længe varesortimentet ikke overskred »elementære livsfornødenheder«. Præcist kendskab til butikkens vareudbud har vi ikke, men mel, gryn, sukker, tobak, kaffe og brændsel har man utvivlsomt forhandlet. Året før havde baron Zytphen-Adeler på Dragsholm åbnet en brugsforening for sine arbejdere og husmænd, og det er vel ikke usandsynligt, at man har hentet ideer til butiksyndretning o. lign. her, ligesom det kan tænkes, at Asnæs-foreningen i sig selv er en direkte følge af godsejerinitiativet i nabosognet¹²).

I 1870 kom en lov, som krævede, at alle skulle løse særligt næringsbrev, hvis de ville forhandle brændevin. Her skelnede loven ikke mellem foreninger, som kun fordelte til medlemmer, og foreninger, som drev handel med andre. I alle tilfælde skulle der tillige betales brændevinsskat til staten¹³). Forhandlingsprotokollen fra

Asnæs viser, at man i første omgang var indstillet på at løse næringsbevis til brændevin, men da man erfarede, at der skulle betales afgift til staten, opgav man igen. Det gjaldt om ikke at gøre det hele for indviklet, og i forvejen havde man problemer med at finde ud af hvilke love, man skulle rette sig efter. Således fik foreningen i 1871 en påtale fra birkedommeren, fordi den ikke havde sine bøger behørigt stemplet til de varer, der faktisk forhandlede.

Forhandlingsprotokollen er i begyndelsen ført sirligt og udførligt, men som det ofte går, bliver en hel del efterhånden selvfølgeligheder for de implicerede, så de ikke finder det nødvendigt at nedskrive det. Alligevel er det dog muligt at kaste strejflys over nogle af de forhold, bestyrelsen måtte tage sig af. Egentlig regnskabsmateriale er ikke bevaret, så nogen økonomisk gennemgang af foreningens historie er ikke tilstræbt i det følgende.

I foråret 1870 bestemtes, at man for fremtiden ville lukke butikken kl. 9 søndag morgen. Det var en fremskridtsvenlig beslutning, idet det dengang var almindeligt at holde butikkerne åbne det meste af søndagen, og først i 1891 kom der en lukkelov, som påbød lukning kl. 9 på helligdage. Bestemmelser af den art må ses i sammenhæng med den voksende socialt-religiøse bevidsthed, der gik ud på, at alle skulle have mulighed for at komme hviledagene ihu.

Den nystiftede forening i Asnæs søgte at holde sig orienteret om lignende foreninger andre steder, hvilket bl. a. ses af, at man abonnerede på bladet »Arbejderen« med hele 4 eksemplarer. Bladet var fællesorgan for de tidlige selvhjælpsforeninger, dog især for forbrugs-, husholdnings- og arbejderforeninger. Det udkom regelmæssigt fra 1869 til 1876. Ikke blot gennem læsning af dette blad har man fulgt med, men der har også været tale om udenlandsk mødedeltagelse. Således sendtes i 1870 et bestyrelsesmedlem fra Asnæs til arbejderforeningsmøde i Stockholm.

På brugsforeningsområdet slog fællesforeningstanken først rigtig igennem i 1880'erne og 90'erne (FDB oprettet i 1896), men allerede i 1871 var der efter initiativ fra bl. a. manden bag »Arbejderen«, bogholder V. Faber, blevet oprettet en fælles indkøbsforening, som naturligt nok skulle tjene til at billiggøre de enkelte foreningers indkøb og vel nok også give større sikkerhed for kvalitet. Dette tidlige cen-

traliseringsforsøg blev ingen succes, selv om der til stadighed var 30-40 enkelt foreninger tilsluttet. Asnæs-foreningen sluttede sig straks til indkøbsforeningen, og på generalforsamlingen i januar 1872 kunne medlemsbeviset fremlægges. Hvad dette medlemskab i praksis betød siger protokollen intet om, men formentlig har fordelene især bestået i nemmere mulighed for kontakt med andre foreninger og dermed for vejledning. Indkøbsforeningen af 1871 indgik i øvrigt i den sjællandske fællesforening, som blev dannet 1884.

Asnæs brugsforening kom tilsyneladende godt igang, og først siden dukkede problemerne op, både de økonomiske og de samarbejds-mæssige. Ganske vist stod det klart og tydeligt i vedtægterne, at der ved køb i butikken skulle betales kontant, men praksis var til tider noget andet. Til deling blandt medlemmerne blev der derfor ikke noget større overskud. Alligevel sattes dividenden de fleste år til 6% i modsætning til brugsforeningen i Høve, som slet ikke udbetalte dividende de første ti år af sin eksistens¹⁴).

I 1874 så det temmelig mørkt ud med økonomien; det kunne ved den halvårige opgørelse i juni 1874 konstateres, at der kun var et meget ringe nettooverskud, og på den ekstraordinære generalforsamling blev det besluttet at nedsætte uddelerens løn. Han fandt sig i det!

De næste par år synes det at have set lidt lysere ud, selv om man måtte nedsætte dividenden til 5% og abonnementet på »Arbejderen« dækkede nu kun 1 eksemplar. I begyndelsen af 1877 meldte vanskelighederne sig imidlertid. Dels haltedede økonomien, og dels begyndte der at komme ridser i sammenholdet. Hvis man sammenholder protokolindførlerne for Asnæs brugsforening og den brugsforening, der da oprettedes i Høve, bliver man på tættest hold vidne til, hvordan de omtalte ridser i sammenholdet blev bredere og dybere. Under 23/9 1877 læser man i forhandlingsprotokollen fra Asnæs: »Afholdt Asnæs Sogns Forbrugsforening Generalforsamling i Høve Friskole, hvor Regnskabet blev fremlagt, og der blev forhandlet om at flytte Forbrugsforeningen, men det blev vedtaget ved Stemme-flerhed at foreningen forblev hos Mads Jensen, Skolelærer Rosendal forlangte at overskudet skulde fordeles til Medlemmerne og Pcl. Jens Nielsen Aastofte forlangte at udtræde af foreningen, naar han

fik sit Tilgodehavende af Overskudet, samt Gaardejer Niels Poulsen, naar han ligeledes fik Tilgodehavende, og det blev vedtaget at de som skylder Penge til Forbrugsforeningen skal betale dem til Foreningens Kasserer inden 14 Dage fra Dato. Ligeledes blev det vedtaget at realisere Forbrugsforeningen eller at løse den.«

Ligeledes under 23/9 1877 kan man i Høve brugsforenings forhandlingsprotokol se flg. indførsel: »Den 23. September 1877 stiftedes Høve Forbrugsforening af en Forsamling paa 16 Medlemmer, hvor det blev vedtaget, at Udsalgsstedet skulde være hos Skræder L. Jensen i Høve, samt valgt en foreløbig Bestyrelse til at ordne det fornødne til at sætte Foreningen i Virksomhed«. Den bestyrelse, der en uge senere konstituerede sig i Høve, talte foruden lærer Rosendal flere af de mænd, som havde optrådt som udbrydergruppe i Asnæs-foreningen, og sikkert er det, at søndag den 23/9 har været opholdt og travl for de mænd, som deltog i begge foreningers generalforsamlinger. Motiverne til bruddet med Asnæs-foreningen står ikke helt klart, men der må dels have været ønsket om at få udsalgssted i egen by og dels meningsforskelle, der meget vel kan have gået på andet, end hvorledes en brugsforening skulle administreres.

Aktiviteten fortsatte de flg. dage, da et par medlemmer af Asnæs brugsforening var mødt op hos formanden og havde påvist, at den opløsende generalforsamling den foregående søndag ikke var varslet i overensstemmelse med vedtægterne, og at der derfor måtte indkaldes til en ny. Ligeledes havde »forskellige mænd og koner« sendt en skriftlig klage til bestyrelsen. En ny generalforsamling blev fastsat til søndag den 28/10 om eftermiddagen kl. 4. Stedet skulle være hos gdr. Niels Rasmussens enke i Asnæs. Ved denne generalforsamling, som imidlertid allerede fandt sted 14/10, må sindene være faldet til ro, for man enedes om at fortsætte Asnæs-foreningen. Hvem ved, måske har søndagseftermiddagshyggen hos den aktive gårdejerens haft en gunstig indflydelse!

De spændinger, der her er påvist i kredsen, der sluttede op om brugsforeningstanken i Asnæs sogn, bør muligvis også ses i lyset af den strukturkrise, som ramte landbruget – og dermed grundstammen i brugsforeningskredsen hårdt. Udefra kommende konkurrence hindrede den hidtidige korneksport, og før tilpasningen til den an-

imalske produktion og eksport var gennemført, var man nået ind i 1890'erne. Hvor stor en rolle det har spillet på det lokale plan er det vanskeligt at sige, men alt i alt har det forringet medlemmernes betalingssevne, og dermed stillet en af andre grunde vaklende forening i ekstra store vanskeligheder.

Indtil efteråret 1883 gik alt nogenlunde for Asnæs brugsforening, men så brød uvejret atter løs. Ved en ekstraordinær generalforsamling i september besluttede man kun at fortsætte handelen til november samme år, og uddeleren gav man bemyndigelse til at sælge ud af varelageret til indkøbspris. Senere på året solgtes butiksinventaret og 3. januar 1884 fik samtlige ca. 70 medlemmer udbetalt deres tilgodehavende aktier i foreningen. Kvitteringerne findes i forhandlingsprotokollen.

Det næringsbevis til høkerhandel, der var løst ved foreningens oprettelse i 1869, blev opsagt i juni 1884¹⁵⁾, hvorimod man beholdt det i 1873 erhvervede næringsbrev til detailhandel indtil videre. Baggrunden for denne disposition var naturligvis, at man håbede at kunne vække foreningen til live igen. Som nævnt optræder navnet Asnæs brugsforening få år efter i forbindelse med næringsbrev til at forhandle brændevin, og det er formentlig det her nævnte næringsbrev til detailhandel, der har udgjort det lovlige grundlag for denne »ukendte« forenings handel med andre livsfornödenheder end brændevin!

Asnæs brugsforening 1908-35

Begyndelsen af dette århundrede var på mange måder en opgangstid. Landbruget var kommet ud af den krise, der længe havde ramt hårdt. En del af forklaringen på denne positive udvikling var fremkomsten af et net af andelsforetagender, og her bør først og fremmest nævnes andelsmejerierne. Efter oprettelsen af Fællesforeningen for Danmarks Brugsforeninger i 1896 var brugsforeninger for alvor blevet en solid grundpille i andelsbevægelsen, og det var herefter ikke forbundet med samme risiko som tidligere at oprette en ny brugsforening. Bevægelsen toppede i perioden 1900-1904, idet der i gennemsnit oprettedes 56 nye foreninger hvert år. I det flg. femår

var det tilsvarende tal 51. Der var fortsat størst tilslutning i landdistrikterne, men provinsbyerne var ved at komme med¹⁶).

Den »nye« brugsforening i Asnæs blev stiftet 1. marts 1908 ved en generalforsamling på byens hotel. Bestyrelsen skulle som tidligere bestå af 7 personer, og den konstituerede sig straks med boelsmand Hans Hansen, Asnæs Lammefjord som formand. Man fandt hurtigt et egnet sted til butik, og i forsommeren 1908 kunne man åbne handelen i ejendommen matr. nr. 1d, 1i og 1l i Asnæs by. Ejendommen havde hidtil tilhørt købmand Thorvald Poulsen, og brugsforeningen overtog den med det nødvendige butiksinventar: decimalvægte, kaffemølle, kornsække, redskaber m. m. Skødet tinglystes 26/6 1908, prisen var 18.000 kr.¹⁷).

Brugsforeningen løste straks næringsbrev til både detail- og brændevinshandel, men i en tid, hvor afholdsbevægelsen var ved at få vind i sejlene, skete det sidste ikke uden diskussion. Der blev indkaldt til ekstraordinær generalforsamling om spørgsmålet.

Den ældste forhandlingsprotokol for den anden brugsforening i Asnæs dækker perioden frem til 1935, hvilket er en tilstrækkelig lang årrække til at udviklingen økonomisk, teknisk og i nogen grad også kulturhistorisk træder frem.

Personale og lønforhold

Den første uddeler kunne ansættes fra 15/6 1908, men handelen synes at være begyndt allerede 1/6; i hvert fald at dømme efter hvad man mente, da man i 1933 fejrede 25-års jubilæet. Lønnen til uddeleren var 5% af butikshandelen og 2% af grovvarerhandelen. I 1912 ansøgte uddeleren bestyrelsen om lønforhøjelse, men fik afslag. Han sagde få måneder efter sin stilling op, og det er fristende at kæde denne beslutning sammen med bestyrelsens påholdenhed i lønspørgsmålet.

Udover løn til uddeleren skulle der afholdes løn til formanden, regnskabsfører og revisorer. Formanden fik 250 kr. om året fra foreningens start til sommeren 1917, hvor man vedtog en forhøjelse til 300 kr. Også uddeleren forsøgte at få sin løn hævet, men alt hvad han opnåede, var at få bevilget opsætning af 2 nye kakkellovne!

Den første verdenskrig medførte forsyningsvanskeligheder, og det

betød prisstigninger på en lang række dagligvarer, hvilket selvsagt ramte butikshandelen og dermed også brugsforeningerne. Dyrtiden var begrundelsen for, at man ved uddelerskiftet i 1919 forhøjede dennes løn med 1%. Med de oplysninger, der foreligger om omsætningen ved denne tid, kan lønnen beregnes til ca. 300 kr. årligt, men hertil skulle lægges fri bolig og tilskud til lys og varme¹⁸). Uddeleren har i den periode, der her er tale om, næppe haft medhjælp i butikken.

Økonomisk og teknisk udvikling

Formentlig kan procenten for dividendeudbetaling tages som et groft mål for, hvordan foreningen klarede sig økonomisk. (Ganske vist kan man forestille sig, at for høj dividende kunne bruges til at tiltrække nye medlemmer med, men i det lange løb, har metoden næppe været anvendelig). I 1908 startede man med en dividende på 4%, og denne sats steg jævnt i de flg. år frem til begyndelsen af 1920'erne, hvor den efter at have ligget på 7-8% i et par år, igen faldt til 4%. I slutningen af 20'erne var dividendeprocenten højere end nogensinde, nemlig 10, og efter et fald til 7% i 1931 steg den i de sidste år protokollen dækker, til 12%. Sammenlignes disse svingninger med priserne på landbrugsvarer, vil man få en klar fornemmelse af, hvordan konjukturer i større sammenhæng og den enkelte, lille brugsforenings økonomi i grove træk fulgtes ad¹⁹).

Som det havde været tilfældet i den ældste brugsforening, kneb det også siden hen med at få folk til at betale, hvad de købte. Ved adskillige bestyrelsesmøder var »skyldsagen« til drøftelse, og allerede i 1909 indskærpede bestyrelsen, at udestående skulle betales til de halvårslige opgørelser. For gæld over mere end 3 måneder skulle der svares 8% i rente²⁰). Problemet med store udeståender accentueredes i verdenskrigens sidste år, hvor dyrtiden mærkedes for alle ikke producerende.

Et formandsskifte i vinteren 1916 ser ud til at have bevirket mere agtpågivenhed m. h. t. foreningens økonomi – både fra medlems- og bestyrelsesside. I marts 1916 anmodede 12 medlemmer om afholdelse af ekstraordinær generalforsamling, fordi man ønskede en afstemning for eller imod uddeleren. På grundlag af protokollen kan man

ikke på dette sted se årsagen til denne tilsyneladende overraskende handling. At sindene kar været i bevægelse står helt klart, for punktet bortfalder fra dagsordenen – »efter nogen diskussion«, som den nøgterne protokolfører lakonisk bemærker. Man må forestille sig, at en del af de tilstedeværende har gjort krav på en forklaring på visse medlemmers utilfredshed med uddeleren, og udtrykket »nogen diskussion« kan meget vel betyde, at bølgerne har gået højt på Afholdshjemmet, hvor generalforsamlingerne normalt blev holdt.

Den lidt triste løsning på gåden kom mindre end et år efter, idet bestyrelsen da kunne afsløre økonomiske uregelmæssigheder, som førte til en øjeblikkelig suspendering af uddeleren.

Normalt har brugsforeningsgeneralforsamlinger næppe været til-
løbsstykker, men ved den generalforsamling, som skulle tage stilling til, om uddeleren skulle afskediges, var der mødt ca. 70 – det normale var 15-20 medlemmer. Da det kom til afstemning viste det sig, at 64 sluttede op om bestyrelsens beslutning om afskedigelse. Der kom et forlig istand om det økonomiske mellemværende uddeler og forening imellem, men alligevel har det været en vanskelig situation for alle parter. F. eks. betød det, at der med dags varsel ikke var nogen til at passe butikken, og resultatet blev, at den måtte passes af formanden selv, indtil man fandt en vikar.

Episoden førte ganske naturligt til en endnu stærkere kontrol med regnskaberne, og det blev besluttet, at hovedbogen skulle fremlægges ved de månedlige bestyrelsesmøder i opgjort stand. Ved samme tid indkøbtes et brugt pengeskab, hvad der måske også kan ses som et udtryk for større agtpågivenhed.

Trods vanskeligheder af forskellig art blev der råd til bygningsmæssige forbedringer fra tid til anden. I 1912 lod man indrette et rum til hestestald. Arbejdet udførtes af uddeleren, og hele herligheden kostede 70 kr. I 1925 synes man at være kommet i bekneb for butiksplads, og der nedsattes et 5-mandsudvalg, som bl. a. skulle tage rundt til nabo-brugsforeningerne for at se, hvordan de havde indrettet sig. I slutningen af 1925 kunne byggeplanerne godkendes, og arbejdet blev udliciteret til sognets håndværksmestre.

Da protokollen slutter i 1935, havde man netop vedtaget på ny at udvide.

I årene 1909-12 diskuteredes det uafslædt på bestyrelsesmøderne, hvorvidt man skulle vove at lade elektricitet indlægge. Spørgsmålet kom op første gang på et møde i marts 1909, men først i januar 1912 nåede man til realitetsforhandlinger med »det mulige værk« i Svinninge. Tilslutningen til værket skete i 1915.

Til tidens andre tekniske nyskabelser hørte telefonen, som brugsforeningen havde i 1913. Bestyrelsen bestemte, at samtaler til oplandet skulle koste 10 øre, men historien melder intet om, hvor længe der kunne tales for dette beløb. Det fremstår som en selvfølge, at brugsforeningen opfattedes som den lokale telefonkiosk.

Forholdet til andre andelsforetagender m. v.

I langt de fleste år var foreningen repræsenteret ved FDB's generalforsamling og også ved forskellige andre andelsforetagenders fællesmøder lod man sig se. I årene efter 1910-11 kom der henvendelser om indmeldelse i en lang række andelsproducent og -indkøbsforeninger. I flere tilfælde var de enkelte brugsforeningers forhåndstegning en forudsætning for etablering af de større enheder, og således kan nævnes Dansk Andels Cementfabrik i Aalborg, som man besluttede at oprette i 1911. Efter et par års forløb kunne produktionen gå igang, og starten var sikret, fordi en lang række brugsforeninger havde forpligtet sig til at aftage cement fra fabrikken i en periode på 5 år. Asnæs brugsforening sluttede sig til fabrikken allerede i 1912, og herefter gik det slag i slag med indmeldelse i andelsselskaber. I en del tilfælde kan det dog ikke ud af protokollen ses, om man nåede længere end til en diskussion af fordele og ulemper ved sådanne indmeldelser.

Eksempelvis kan nævnes indmeldelse i Jysk Andelskulforretning i 1915, henvendelse fra Dansk Andelsgødningsforretning i 1916, tilslutning til Andelsbankens filial i Holbæk i 1917 og medlemskab af Øernes Andels Foderstofforretning i 1919. Det sidste førte til at foderstofhandelen udskiltes fra brugsforeningen i en kortere årrække²¹⁾.

Efterhånden knyttede man sig også stærkere til FDB. I 1920 tegnede Asnæs brugsforening kontrakt med Fællesforeningen om levering af margarine, og et par år efter opsagde man en kontrakt med Dansk Petroleumsselskab i den hensigt for fremtiden at købe petro-

leum gennem FDB's leverandører. Endelig kan det nævnes, at man i 1928 tilsluttede sig Fællesforeningens revisionsafdeling.

Brugsforeningernes oprindelige selvhjælpende og solidariske grundholdning afspejles også i nyere tid. Mellem år og dag kom en del brugsforeninger i økonomiske vanskeligheder, og det var da almindeligt at opfordre andre foreninger til at give en skærv. I 1910 bad Gram og Stilling brugsforening om hjælp, og Asnæs-foreningen bevilgede 10 kr. til formålet. Hermed var det imidlertid også slut med gavmildheden over for nødstedte søsterforeninger, for en række henvendelser af lignende art i 20'erne og begyndelsen af 30'erne blev hver gang afvist. Derimod faldt der undertiden lidt af til lokale institutioner og aktiviteter. I flere år efter 1910 fik feriekolonien ved Høve skov et tilskud i form af varer, og i 1912 gav man støtte til oprettelse af et kartoffeltørreri i Asnæs.

Det spændte forhold, der i forrige århundredes slutning ofte herskede mellem købmændene og brugsforeningerne eksisterede næppe i samme grad efter 1900, da en del fællesanliggender var reguleret ad lovgivningens vej, ligesom de politiske forhold efter systemskiftet i 1901 var stabiliseret. Kampen mellem Højre og Venstre havde mange steder på lokalt plan formet sig som en kamp mellem købmandsstanden og andelsbevægelsen. Forhandlingsprotokollen fra Asnæs brugsforening er desværre temmelig knap m. h. t. forholdet til de øvrige handlende, men i et par tilfælde viser den eksempler på samarbejde. I 1916 vedtog byens købmænd at lukke kl. 7 aften om vinteren, og brugsforeningen gik ind for samme ordning.

Et andet fællesanliggende var spiritussalget, som i lighed med tidligere var genstand for myndighedernes opmærksomhed. Da brændevinsskatten blev sat op i 1912, forhandlede købmændene og brugsforeningen om, hvorledes de skulle forholde sig, og det samme skete i 1917, hvor de af krigen forårsagede forsyningsvanskeligheder betød restriktioner for spiritusfremstilling. Kartoffler og korn skulle bruges til føde, ikke til brændevin! Da afgifterne på brændevin samtidig steg, indkaldte købmændene brugsforeningen til et møde for at drøfte en evt. kollektiv opsigelse af spiritusbevillingerne.

Ud af de bevarede forhandlingsprotokoller er det også muligt at få en fornemmelse af, hvilken rolle brugsforeningen spillede i en sel-

skabelig sammenhæng. I hvert fald fra 1910 og flere år frem var det sædvane, at holde »selskabelig sammenkomst« efter generalforsamlingerne. Som oftest indbød man også husmandsforeningens medlemmer, hvilket indirekte siger noget om, hvem brugsforeningen i disse tider følte sig knyttet til.

Sammenfatning

Gennem en analyse af forhandlingsprotokoller fra brugsforeningerne i Asnæs – og på et enkelt punkt også fra Høve – er det forsøgt at pege på de kvaliteter, der ligger skjult i de forhåbentlig mange flere forhandlingsprotokoller, som er bevaret.

Det har en særlig interesse at følge aktiviteten i et sogn, der som Asnæs var tidligt med i foreningslivet, og bl. a. er det tankevækkende, hvor resolut og næsten rutineret der handles i forbindelse med oprettelsen af en selvstændig brugsforening i Høve.

Indholdet af forhandlingsprotokollerne er desuden sammenholdt med de almindeligt kendte udviklingslinier, og der har kunnet konstateres parallelitet på en række områder.

Det billede der er skitseret bør for at træde tydeligere frem, eller for at få afprøvet sin holdbarhed, sammenstilles med hvad der kan udtrages af dels andre foreningsprotokoller, og dels de sognekommunale sager. Endelig kan man håbe, at der er bevaret mange flere breve og optegnelser fra de impliceredes hånd, end forskningen i dag kender til.

Noter

- 1) Om den grundtvigske bevægelse se: Søren Ehlers: En lokal grundtvigsk bevægelse. Etablering af grundtvigske institutioner i Nordvestsjælland 1864-94. Stencileret speciale afhandling ved Historisk Institut, Københavns Universitet 1977. Særlig s. 18-19.
- 2) J. J. Rosendal (1828-78) lærer i Høve og medstifter af bl. a. Høve Friskole (Ehlers s. 18, note 15).
- 3) Forhandlingsprotokol for Asnæs brugsforening 1869-84. Div. mindre arkiver, Landsarkivet for Sjælland m. m., herefter forkortet LAS). Protokollen er formentlig afleveret til landsarkivet sammen med dele af pastoratsarkivet; hvornår kan ikke med sikkerhed fastslås. Herudover er benyttet Asnæs brugsforenings forhandlingsprotokol 1908-35, som velvilligt har været stillet til min rådighed af uddeler *P. Aa. Larsen*, Asnæs, til hvem der rettes en hjertelig tak.
- 4) Preben Dollerup: Brugsforeningerne 1866-1896 (1966) s. 70.
- 5) Læbælterne var efter næringsloven den alm. betegnelse for områder i en radius af 1 mil fra købstæderne. Inden for disse områder måtte der ikke drives handel i lovens forstand.
- 6) H. Hertel: Andelsbevægelsen (1917) s. 48 ff. Referat af fællesmødet findes i bladet »Arbejderen« maj 1871.
- 7) Harald Jørgensen: Studier over det offentlige fattigvæsens udvikling i det 19. årh. (1940, reprinted 1975). Specielt kap. 8-14 s. 112-226.
- 8) Næringsprotokol 1886-1910 i pk. Fortegnelser over næringsdrivende 1875-1910. Dragsholm birks arkiv, LAS.
- 9) Høve brugsforenings forhandlingsprotokol 1877 ff under 29/8 1897. For lån af protokollen takkes uddeler *H. Johansen*, Høve.
- 10) S. N. P. Hasle, sognepræst i Asnæs 1841-90, fra 1875 tillige provst i Ods og Skippinge herreders provsti.
- 11) Iflg. detailhandelsnæringsbrevet fra 1873 var udsalgsstedet matr. nr. 18b i Asnæs by og sogn.
- 12) Dollerup s. 72-73.
- 13) Hertel s. 81.
- 14) Høve brugsforenings forhandlingsprotokol 1877 ff. se note 9.

- 15) Det originale næringsbevis er påtegnet »aflyst 25. juni 1884«. Deponerede og opsagte næringsbeviser 1863-1901, Dragsholm birks arkiv, LAS.
- 16) Hertel s. 77.
- 17) Skøde- og panteprotokol nr. 50, 1908 fol. 108. Dragsholm birks arkiv, LAS.
- 18) Ved opslag i Andelsbladet i 1919 af den ledige uddelerstilling opgaves den samlede omsætning for det foregående år at have været ca. 7.500 kr., hvoraf 3.000 kr. stammede fra grovvaresalget.
- 19) Jfr. Erling Olsen: Danmarks økonomiske historie efter 1750 (1967) s. 68-69.
- 20) Det var en sats noget over den daværende alm. bankudlænsrente, nemlig 4-5% p. a.
- 21) 18/8 1928 vedtog generalforsamlingen atter at lægge foderstofsælget under brugsforeningen.

DRIFTSREGNSKAB for året 1977

Indtægt:

Tilskud:

Fra stat, amt og kommuner Kr.	5.500,00	
Fra pengeinstitutter kr.	950,00	Kr. 6.450,00

Kontingenter, incl. porto

vedr. 1976-årbogen (519 medl.)	... kr.	23.320,00	
vedr. 1977-årbogen (471 medl.)	... kr.	20.275,90	kr. 43.595,90

Salg fra lager	kr.	17.441,30
Renteindtægter	kr.	616,57
Diverse indtægter	kr.	2.327,55

		kr.	70.431,32
Underskud	kr.	5.337,71

kr. 75.769,03

Udgift:

Årbogens fremstilling

Trykningsudg. m.v. vedr. 1976-år-bogen	kr.	40.474,95
Trykningsudg. m.v. vedr. 1977-år-bogen	kr.	19.493,60
Årbogens udsendelse, 1976-årbogen	kr.	2.920,00
Årbogens udsendelse, 1977-årbogen	kr.	902,00
Honorarer m.v. vedr. 1976-årbogen	kr.	2.363,85
Honorarer m.v. vedr. 1977-årbogen	kr.	669,30

kr. 66.823,70

kr. 66.823,70

Møder og udflugter	kr.	557,95
Tryksager og porto	kr.	6.644,45
Diverse udgifter	kr.	1.742,93

kr. 75.769,03

STATUS pr. 31/12 1977.

Aktiver:

Indestående i sparekasser	kr.	4.484,49
Indestående på postgirokonto	kr.	1.309,76
Lagerbeholdning	kr.	1,00
		<hr/>
	kr.	5.795,25

Passiver:

Formue, saldo pr. 1/1 1977	kr.	11.132,96
÷ underskud ifølge driftsregnskab	kr.	5.337,71
		<hr/>
	kr.	5.795,25

Regnskabet er dateret Holbæk, den 14/1 1978, underskrevet

J. L. Østergaard Christensen.

Regnskabet er forsynet med følgende revisionspåtegning:

Ovenstående regnskab for tiden 1/1 1977 til 31/12 1977 er dags dato revideret af undertegnede valgte revisorer.

Beholdningen pr. 31/12 1977 er kontrolleret at være

Indestående i Holbæk Amts Sparekasse

nr. 211-00-11337

kr.	3.555,83
-----	----------

Indestående i Sparekassen SDS

nr. 530-02-54618

kr.	928,66
-----	--------

Indestående på girokonto nr. 9052607

kr.	1.309,76
-----	----------

Lagerbeholdning opført med

kr.	1,00
-----	------

I alt kr. 5.795,25

Driftsunderskuddet er 5.337,71 kr.

Bilagene er kontrolleret og intet fundet at indvende.

Der er i årets løb udgivet 2 årbøger og opkrævet kontingent for 2 år.

Holbæk, den 8/3 1978

*Knud P. Danø
Gunner Christiansen*

HISTORISK SAMFUND 1977-78

På generalforsamlingen den 16. maj 1977 i Strandparken fremsatte kammerherre I. Estrup ønsket om at fratræde som formand og foreslog godsejer Jørgen greve Ahlefeldt-Laurvig som sin efterfølger, hvilket forslag blev modtaget med håndklap. Direktør K.G. Kaaber rettede en hjertelig tak til kammerherre I. Estrup for et 25 år langt formandskab og den indsats, der var øvet. På valg til styrelsen var ingeniør Søren Gregersen, Skamlebæk og stud. mag. Mogens Schou Jørgensen, Nykøbing. Begge blev genvalgt.

Ved det efterfølgende årsmøde holdt øjenlæge Ole Thorkildgaard et foredrag om brillernes historie og viste lysbilleder.

Årets udflugt gik til Anneberg til fliseudstilling, til bronzealderudgravninger ved Skamlebæk og endelig til Kalundborg, hvor museet blev beset, og hvor der foretoges en lille byvandring. Museet var vært ved en kærkommen forfriskning.

På generalforsamlingen den 3. april 1978 i Strandparken var landinspektør S. Rud Petersen, Nykøbing og museumsinspektør J.L. Østergaard Christensen, Holbæk på valg. I stedet for Rud Petersen, som ikke ønskede genvalg, valgtes tandlæge Herbert Nielsen, Nykøbing. Østergaard Christensen genvalgtes.

Ved det efterfølgende årsmøde talte, med lysbilleder fra 2 apparater, cand. phil. Morten Bjørn og cand. phil. Ole Reiter om »De middelalderlige kalkmaleriers billedverden«.

Årets udflugt gik til Ærø. Guide på turen var forfatterinden Tove Kjærboe, der viste deltagerne rundt på en interessant bytur i Ærøskøbing og førte deltagerne til Marstal og rundt til øens seværdigheder.

HISTORISK SAMFUNDS STYRELSE

Godsejer Jørgen greve Ahlefeldt-Laurvig, Eriksholm, formand.

Studielektor Trolle H. Bagger, Kalundborg.

Antikvar, cand. mag. J.L. Østergaard Christensen, Holbæk.

Kammerherre I. Estrup, Kongsdal.

Ingeniør Søren Gregersen, Skamlebæk.

Stud. mag. Mogens Schou Jørgensen, Nykøbing.

Sognepræst O. Bruun Jørgensen, Undløse.

Sparekassedirektør, cand. polit. K.G. Kaaber, Holte.

Tandlæge Herbert Nielsen, Nykøbing.

Gårdejer Børge Geert Olsen, Kelleklinte.

BØGER TIL SALG

De anførte priser gælder for Historisk Samfunds medlemmer og abonnenter.

Årbøger »Fra Holbæk Amt« (1907 ff):

Årgangene 1907-08, 1910-12, 1919, 1922, 1924-33,

1935-43 og 1946-73 à 30,00 kr.

Årgangene 1974 ff à 40,00 kr.

Andre publikationer:

H.V. Clausen: »Fra Holbæk Amt – topografisk-

historiske Skildringer«, 2. udgave, 1-6 hefte 40,00 kr.

J.S. Møller: »Fester og Højtider«, 2 bind, 1055 s. 60,00 kr.

J.P. Jensen: »Holbæk Amts Valgkredse og deres valgte Mænd 1848-1918« (Ruds Vedby og Svinningekredsene), 236 s. 5,00 kr.

J.C. Jessen: »Løve Herreds Skolehistorie indtil ca. 1850«, 120 s. 5,00 kr.

Otto Smith: »En dansk KøbstadHAVNS Historie« (Holbæk), 130 s. 25,00 kr.

»Bronzealderens Billedkunst«, red. af O. Bruun Jørgensen og M. Schou Jørgensen. Udgivet i forbindelse med helleristningsudstilling 1972. 112 s. 20,00 kr.

Minna Holm Kragelund og Ingeborg Christmas-Møller: »Litteratur om Lammefjorden«, 20 s., 1973 5,00 kr.

I kommission:

»Guld fra Nordvestsjælland«, red. af M. Schou Jørgensen. Udgivet af Holbæk Amts Sparekasse 1975. Med bidrag af P.V. Glob, Thorkild Ramskou, Mogens Schou Jørgensen, Ulla Lund Hansen, Kirsten Bendixen, Fritze Lindahl og Iørn Piø. 248 s. 300,00 kr.

Ekspedition:

Historisk Samfund for Holbæk Amt
v/antikvar, cand. mag. J.L. Østergaard Christensen
Museet for Holbæk og Omegn
Klosterstræde 14-16
4300 Holbæk
Telefon (03) 43 23 53
Postgirokonto 9 05 26 07.