



# Danskernes Historie Online

Danske Slægtsforskeres Bibliotek

## Dette værk er downloadet fra Danskernes Historie Online

**Danskernes Historie Online** er Danmarks største digitaliseringsprojekt af litteratur inden for emner som personalhistorie, lokalhistorie og slægtsforskning. Biblioteket hører under den almennyttige forening Danske Slægtsforskere. Vi bevarer vores fælles kulturarv, digitaliserer den og stiller den til rådighed for alle interesserede.

### Støt Danskernes Historie Online - Bliv sponsor

Som sponsor i biblioteket opnår du en række fordele. Læs mere om fordele og sponsorat her: <https://slaegtsbibliotek.dk/sponsorat>

### Ophavsret

Biblioteket indeholder værker både med og uden ophavsret. For værker, som er omfattet af ophavsret, må PDF-filen kun benyttes til personligt brug.

### Links

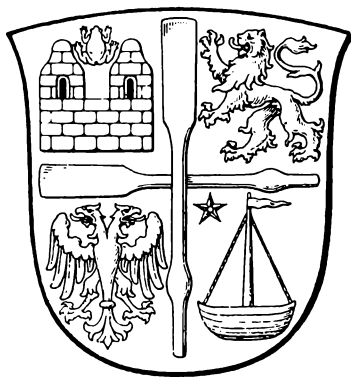
Slægtsforskeres Bibliotek: <https://slaegtsbibliotek.dk>

Danske Slægtsforskere: <https://slaegt.dk>

# Fra Holbæk Amt

1981





# Fra Holbæk Amt

*Årbog for Historisk Samfund for Holbæk Amt*

1981 74. ÅRGANG

HISTORISK SAMFUND FOR HOLBÆK AMT

*Holbæk 1981*



Fra Holbæk Amt 1981  
Redaktion: Else Asmussen

Omslag: Dansende par fra Knabstrup-stellet »Bellman«  
Henning Ørsnes del. 1981

Bogen er sat med Janson Antikva  
og trykt på Maco-print  
hos Poul Kristensen, Herning

ISBN 87-87575-05-1

# Indhold

Bronzealderens offerfund af flintredskaber	7
Af universitetslektor, mag. art. <i>Klaus Ebbesen</i>	
En ældre romersk jernalders gravplads i Asnæs, Odsherred	21
Af stud. mag. <i>Kirsten Hauschild</i> og stud. mag. <i>Lars Jørgensen</i>	
Menneskeskeletterne fra Asnæs-gravpladsen	
I. Køn, alder og arvelige træk	33
Af mag. scient. <i>Berit Sellevold</i>	
II. Sygdomsforhold	39
Af mag. scient. <i>Pia Bennike</i>	
Aunsøgård og Aunsø kirke	47
Af arkitekt <i>Jørgen Gansborn</i>	
Mordbrand, hjul og stejle	67
Af cand. mag. <i>N. H. Frandsen</i>	
Knabstrup keramik	87
Af godsejer <i>Jørgen Ablefeldt-Laurvig</i>	
Et udvalg af litteratur om Holbæk Amt 1979-1980	99
Af bibliotekar <i>Ellen Frydendahl</i>	
Historisk Samfund for Holbæk Amt 1980	105
Register	109

# Bronzealderens offerfund af flintredskaber

*Af Klaus Ebbesen*

Cand. theol. Ludvig Zinck har betydet meget for Nordvestsjælland arkæologi. Det var netop her han sammen med vennen Lund reddede mange oldtidsfund fra at gå til grunde, – og det var her, han undersøgte et stort antal gravhøje, særlig dysser og jættestuer fra yngre stenalder, men også anlæg fra en senere del af oldtiden. Selv skrev han kun om en enkelt af undersøgelserne: oldtidshøjen Samsingbanken ved Kalundborg. Afhandlingens videnskabelige værdi var imidlertid lille, hvad også gælder for hans øvrige arkæologiske produktion.<sup>1</sup> L. Zincks indsats ligger i hans utrættelige samleriver, hvorved han sikrede mange vigtige fund til sin privatsamling, der senere – ved hjælp af en ekstraordinær finanslovsbevilling – købtes af Nationalmuseet i København. Den omfatter mere end 2000 oldsager næsten alle veloplyste både hvad angår findesteder, fundomstændigheder m.v.

I L. Zincks samling findes også to store, meget grove flækkeknive (fig. 1). De er begge venstrevendte, 11-13 cm lange og med tydelige mærker efter brug på den venstre kant.<sup>2</sup> De er fundet sammen under en sten på marken ved Gåsetofte i Raklev sogn. De tilhører en type, som er velkendt fra oldtiden, – nemlig flintknivene, og deres brugspor på den ene kant viser, at de faktisk også har været brugt. Den aflange retouche på den modsatte kant har skullet lette fastgørelsen til knivskaftet.

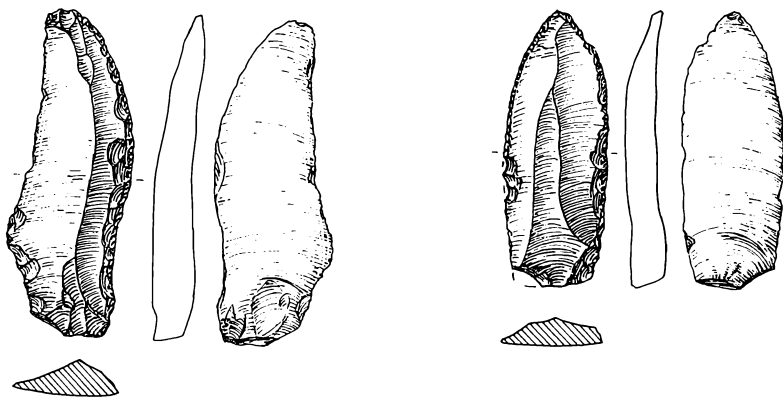


Fig. 1. Offerfund af 2 flækkeknive. Fra Gåsetofte, Raklev sg. 1:3. Henning Ørnsnes del.

Nogle år efter Zincks død i 1902 fremkom i Nordvestsjælland et fund af lignende grove flintredskaber. Ved tørvegravning i en mose i Asnæs Åsevang, Asnæs sogn, fandtes 1909 10 grove skiveredskaber (fig. 2 a-c). De lå ca. 1 m dybt i mosen og spredt over et område, ca. 1,25 m i diameter. Der sås ingen sten til markering af stedet, så lidt som der fremkom andre flintsager i nærheden. Skiverne er måske alle slået af samme blok og 7 har endnu dele af flintknoldens oprindelige kalkskorpe siddende på oversiden. De er fra 8,5 cm til 12,0 cm lange; fra 5,5 cm til 8,0 cm brede og tykkelsen varierer fra 1,5 til 2,9 cm. De to må karakteriseres som knive, resten som skraber, mindst de to heraf som dobbeltskrabere.<sup>3</sup>

Skal disse to fund placeres inden for en bestemt af oldtidens perioder, er man henvist alene til beslægtede fund og til en iagttagelse af genstandene selv. Hverken i Gåsetofte eller i Asnæs Åsevang fandtes der andre redskaber, som kan hjælpe ved dateringen.

Et lignende fund af grove flintredskaber er for nogle år siden fremkommet i Vestjylland ved de store undersøgelser af oldtidsbopladsen. Fundet blev gjort i hus XII ved Spjald, ikke så langt fra Ringkøbing.<sup>4</sup> I et stolpehul fandtes der 5 grove flækkeknive og én skiveskraber samt harpiksmasse. Huset er dateret til yngre bronzealder. Betragter man genstandene selv, bliver dateringen til yngre bronzealder underbygget.

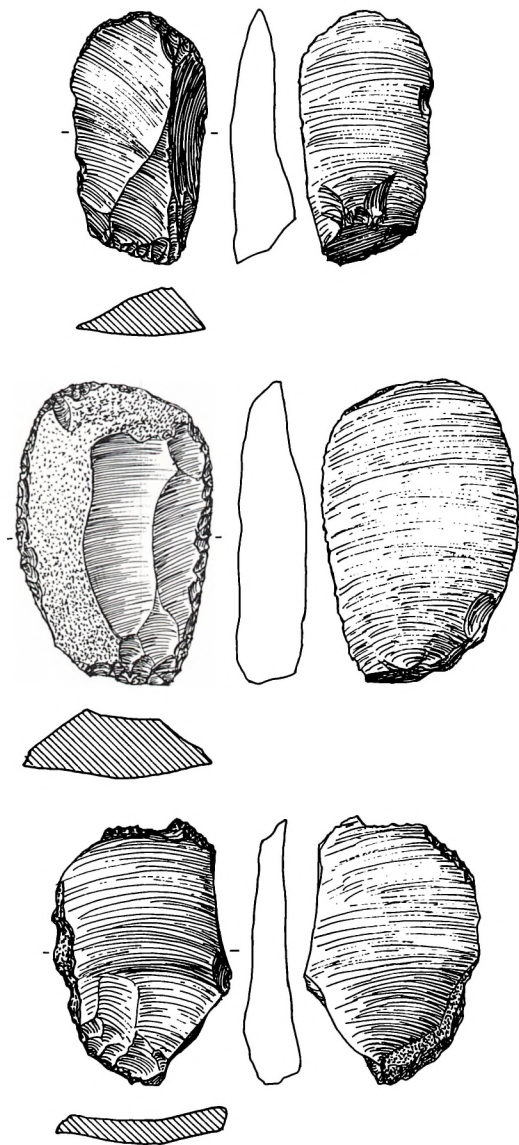


Fig. 2a-c. Offerfund af 10 flintredskaber. Fra Asnæs Åsevang, Asnæs sg. 1:3. Henning Ørsnes del.

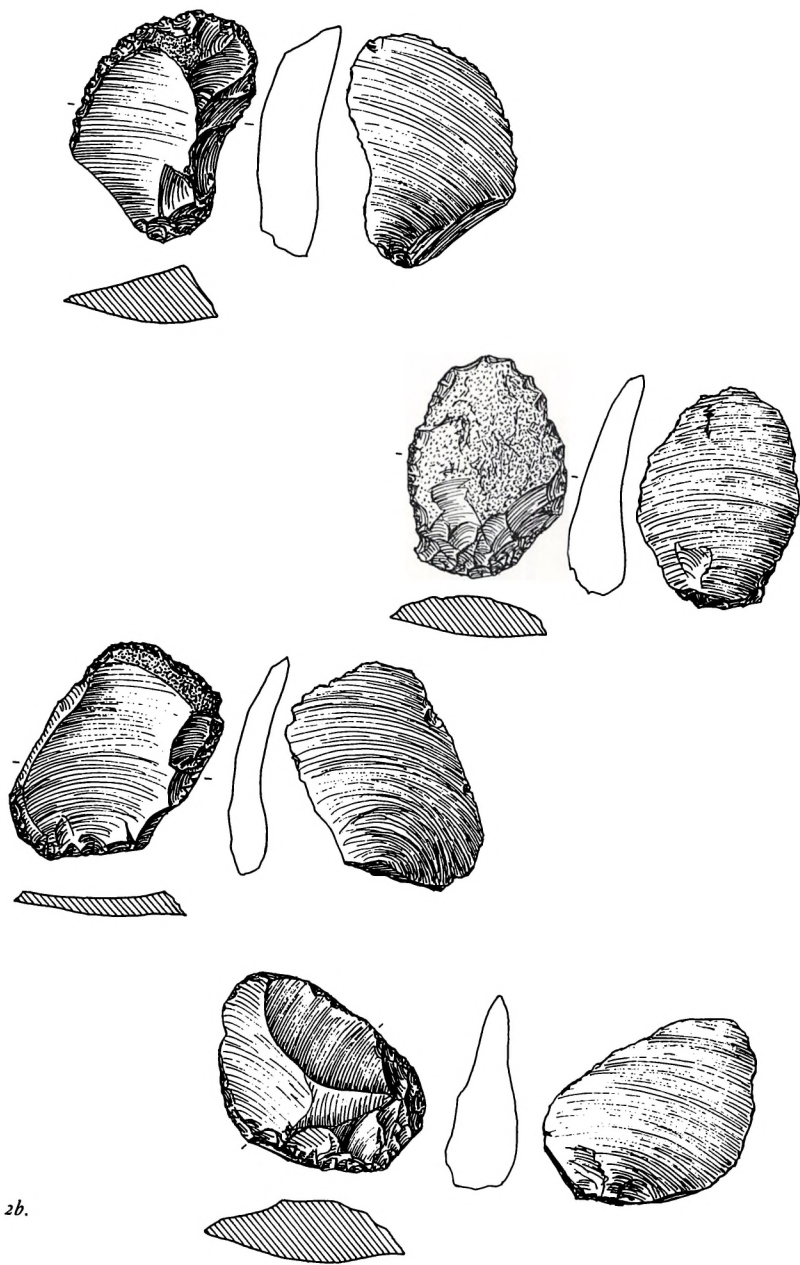


Fig. 2b.

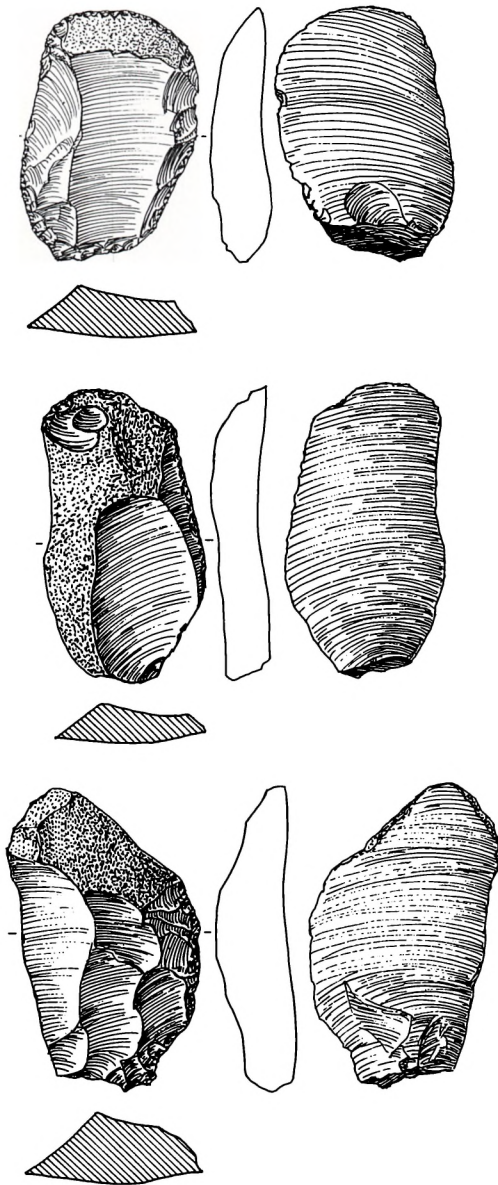


Fig. 2c.



*Fig. 3. Offerfund af 10 flækkeknive. Fra Knardrup Bro, Ganløse sg. Lennart Larsen fot.*

Umiddelbart ville mange måske være tilbøjelige til at placere disse fund af flintgenstande i stenalderen. Den meget grove flintteknik, hvorved genstandene er afslået af flintblokken og tilhugget er imidlertid helt atypisk for både tragtbægerkulturen (tidlig- og mellemneolitisk tid) og enkeltgravskulturen (yngre neolitisk tid), for slet ikke at tale om den senneolitiske kultur, hvis flintteknik er forfinet næsten til det formfuldendte. Særlig er skivernes og flækkernes tykkelse ved slagbulen på ca. 1,5-2 cm afgørende, idet så tykke afslag kun undtagelsesvis optræder inden for de neolitiske kulturer og langt sjældnere bliver anvendt til redskaber.

Paralleller til den grove flintteknik og særlig redskabernes udifferentierede karakter findes derimod på bronzealderbopladsen i Jyde-



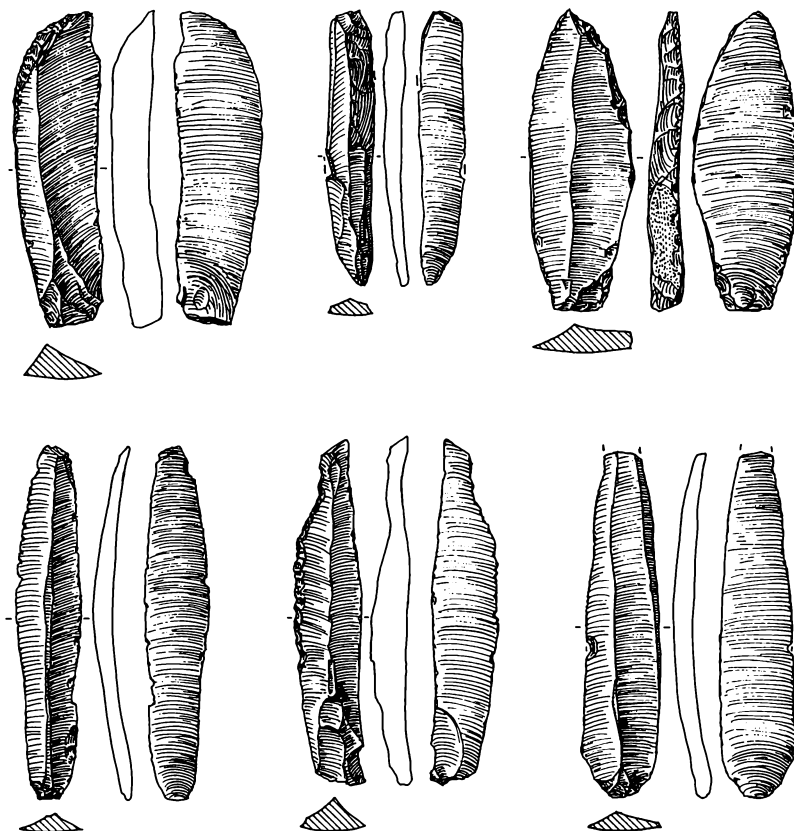


Fig. 4. Offerfund af 6 flækkeredskaber. Fra Businge på Møn. 1:3. Henning Ørnsnes del.

rup Skov i Odsherred. Denne boplads, der er dateret til yngre bronzealder, udgravedes i slutningen af 1960-erne af Henrik Thrane. De flintredskaber, man fandt, svarer i teknikken til dem fra Gåsetofte og Asnæs Åsevang.<sup>5</sup> Det samme gælder for flintredskaberne på de – i øvrigt forholdsvis få – andre bopladser fra yngre bronzealder som kendes.<sup>6</sup> Afslagenes store tykkelse, deres uregelmæssige form, den hårde teknik, hvormed de er afslået, den grove retoucheringsteknik samt ikke mindst den forholdsvis ringe differentiering i forskellige redskabstyper er karakteristisk for flintinventaret på disse bopladser

Fig. 5. Offerfund af 8 flækkeknive og -segle. Fra Bregninge på Tåsinge. Svendborg Amts Museum fot.



fra yngre bronzealder. En placering af fundene fra Gåsetofte og Asnæs Åsevang i yngre bronzealder – eller tidsrummet ca. 1.000-500 f.v.t. – må derfor anses for sikker. Derimod synes det ikke muligt at placere dem mere nøjagtigt inden for denne periode.

Disse to fund fra Nordvestsjælland står ikke helt isoleret, men fundene af grove flintredskaber fra yngre bronzealder har hidtil kun været sporadisk nævnt i litteraturen, hvor de så er blevet dateret til stenalderen.<sup>7</sup>

Ved Knardrup Bro i nærheden af Ganløse, Nordøstsjælland, fandtes i 1952 10 grove flækkeknive (fig. 3). De fremkom ved tørvegravning og lå tæt sammen i tørven. De 6 af knivene er højrevendte, de 4

er venstrevendte. De er 11,0-14,0 cm lange; 3,5-4,5 cm brede; 5 har skorpe på oversiden, mens alle har brugsspor på den skærende æg.<sup>8</sup>

I 1860 fremkom under en sten ved Businge på Møn et lignende fund. Det består af 3 flækkeknive – to højrevendte og én venstrevendt – én flække kun med brugsspor og to fragmenterede flækkeredskaber. De er 11,0-14,2 cm lange og 1,4-4,3 cm brede (fig. 4).<sup>9</sup>

Også ved Freltofte på Fyn fremkom i anden halvdel af forrige århundrede et fund af grove flækkeredskaber. Det drejer sig om 10 flækkesegle og -knive, alle med tydelige spor (gloss) på over- og undersiden efter anvendelse ved afskæring af korn eller andet kiselholdigt materiale. De er 12,0-15,5 cm lange; 3,1-4,8 cm brede og 1,3-1,8 cm tykke ved slagbulen, 2 har skorpe på oversiden; 7 er venstrevendte, 3 er højrevendte. De fandtes ved pløjning i en tidligere mose.<sup>10</sup>

Ved Bregninge på Tåsinge fandtes noget hen i dette århundrede 8 grove flækkeknive og -segle. De lå tæt sammen, ca. ½ m dybt under flad mark. De 4 er højrevendte, 3 er venstrevendte og én er usikker; 2 har skorpe på oversiden og de bærer alle tydelige spor af at være brugt (fig. 5).

Fra Bornholm kendes to af disse fund. I 1860-erne fandtes på »Dalsgård« i Nyker ca. 20 sådanne flækker, liggende op til og ind under en stor sten, godt ½ m under jordoverfladen. Kun 11 af dem, nemlig 10 flækkeknive og ét flækkefragment er bevaret til i dag. Af flækkeknivene er de 6 venstrevendte; de 4 højrevendte. De hele stykker er 10,3-12,5 cm lange; 2,7-4,6 cm brede og 1,3-2,0 cm tykke ved slagbulen. 7 har skorpe på oversiden og for dem alle gælder, at de viser kraftige spor efter brug.

Endelig fremkom ved århundredeskiftet 10 sådanne flækkeredskaber på Ll. Strandgård i Nylarsker. De fandtes i en eng, ca. ½ m under overfladen. Efter finderens oplysninger var de stukket lodret ned i jorden omkring en rullesten, der kunne løftes af 2-3 mand. Der er tale om 7 flækkeknive og 3 flækker, alle med mærker efter at have været anvendt som skærende redskaber. Blandt flækkeknivene er de 4 højrevendte, de 3 venstrevendte. Alle flækkerne viser mærker efter brug. De er 9,3-12,5 cm lange, 3,4-4,6 cm brede og 1,2-1,6 cm tykke.

Det fremgår af denne oversigt, at der kendes i alt 9 danske fund af samme karakter som fundene fra Gåsetofte og Asnæs Åsevang.<sup>11</sup> De

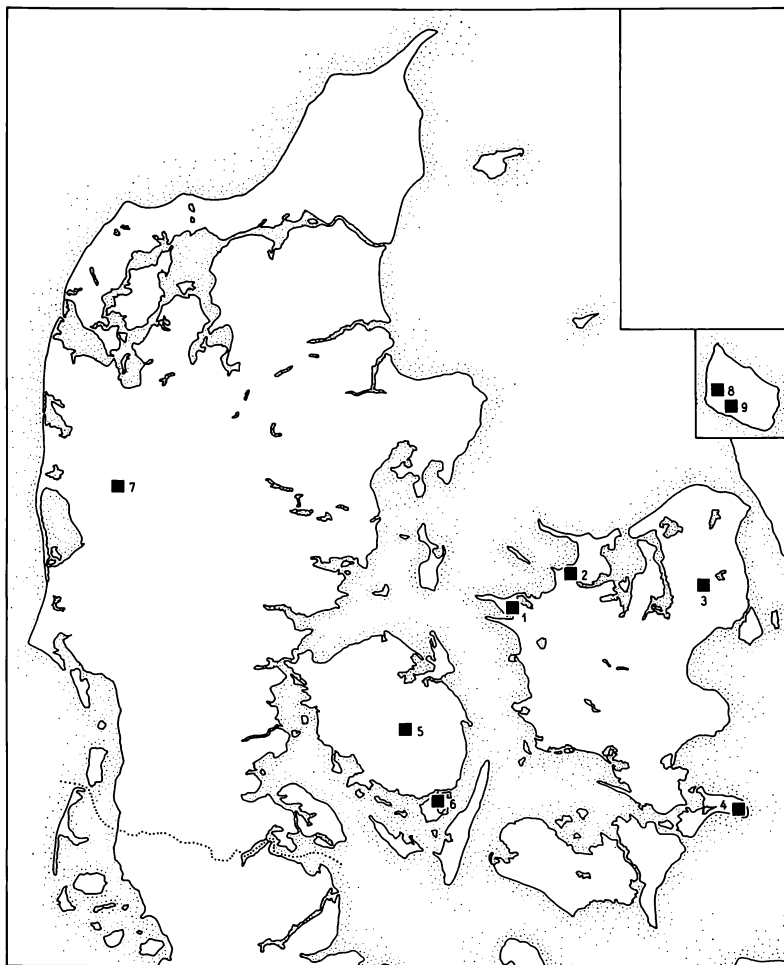


Fig. 6. Offerfund af flintredskaber fra yngre bronzealder. Numrene svarer til fundlisten.

fleste er fremkommet på øerne, men det kan skyldes tilfældigheder (fig. 6). 3 af fundene er gjort ved eller under en stor sten; 3 er fremkommet i et vådområde; ét er fundet ved en sten i et vådområde; ét på flad mark og endelig ét muligvis i et hus. Antallet af genstande va-

rierer fra 2 til ca. 20, uden at der er noget fast tal. Blandt redskaberne dominerer flækkeknivene klart, men også flækkesegle, skiveknive, skiveskrabere og flækker uden retouche kendes. To af fundene består udelukkende af flækkeknive, mens de andre er domineret af en enkelt redskabsform, – dog sådan, at der ofte indgår en eller flere andre redskabstyper i fundet. Det er endvidere karakteristisk, at fundene består af brugte redskaber. Det letter deres tolkning.

Tolkningen af de samlet nedlagte genstande på mark og i mose har været stærkt diskuteret siden arkæologiens barndom. To hovedalternativer har udkrystaliseret sig: enten offernedlæggelser til de højere magter eller hengemte vareforråd, der senere skulle tages op igen. Den sidste opfattelse – der vel nok har været inspireret af de historiske skattefund – har støttet sig til, at fundene ofte bestod af halvfabrikata og andre forarbejder; at der var tale om meget kostbare fund; at de var nedlagte i de flintrige områder, og at genstandene ofte var lavet af den samme person eller som ensartede serievarer. Ingen af disse argumenter kan anvendes på fundene fra Gåsetofte og Asnæs Åsevang, – eller de øvrige fund i denne gruppe. De repræsenterer ikke nogen stor værdi; der er ikke tale om serievarer, og hvad er vigtigere: der er tale om brugte genstande. Tolkningen som offerfund er derfor den eneste naturlige, – et forhold som også Chr. Blinkenberg pegede på i 1898, da han fremlagde Freltofte-fundet.

Man må se disse fund som de materielle levn efter en offerskik, hvor man efter udførelsen af et bestemt arbejde, rituelt har hengemt de dertil benyttede redskaber under en sten eller i et sumpet område. Fundene med flækkesegle kan naturligt opfattes som høstofre. Hvad flækkeknivene og skiveskraberne har været brugt til, er vanskeligere at afklare – specielt fordi flintredskaberne fra yngre bronzealder endnu er så dårligt kendt. For flækkeknivene, der jo er meget stærkt slidte, kan der muligvis være tale om afkvistning af træerne i den sene eftersommer, for skiveskraberne kan man forestille sig tilskæring af bestemte trægenstande. I hvert fald synes disse redskaber at være anvendt til ganske dagligdags aktiviteter.

Når talen falder på offerfundene fra yngre bronzealder tænker de fleste på de fornemme guldskåle, lurerne, de importerede bronzeskjolde og -spande, de rige fund af kvindesmykker eller mandsredska-



*Fig. 7. Offerfund af skæftet flækkesegnl fra Stenild Mose i Nordjylland. Nationalmuseet fot.*

ber. Selv i en ny, videnskabelig afhandling om yngre bronzealders depotfund – endda anskuet ud fra en kildekritisk synsvinkel – kan man finde denne énsidige fokusering på metalgenstandene og pragtfundene.<sup>12</sup> De udgør imidlertid kun en del af offerfundene fra yngre bronzealder og repræsenterer vel blot de socialt ledendes offerhandlinger.

Ovenfor er beskrevet de samlede offernedlæggelser af to eller flere flintgenstande, foretaget i yngre bronzealder. Samtidig hermed foregår imidlertid en væsentlig større nedlæggelse af blot enkeltgenstande af flint eller sten. Den fornemste repræsentant for denne gruppe er seglen fra Stenild Mose – utvivlsomt også et høstoffer fra denne tid (fig. 7). Fra nord- og midtjyske moser kendes endvidere en nok så fascinerende samtidig fundgruppe af indtil meterlange fletninger. Der kendes i dag ca. 10 af disse fund, som nævnt alle fra den mellems-te del af Jylland.<sup>13</sup> Det er næppe helt forkert at tolke dem som materielle levn efter brude- eller frugtbarhedsritualer.<sup>14</sup> Billedet af

offerskikken i yngre bronzealder er således væsentlig mere varieret end man sædvanligvis forestiller sig. Det er næppe for meget sagt, at ethvert vigtigt vendepunkt i årstidernes skiften – i den menneskelige udvikling eller i menneskenes udnyttelse af naturen har krævet sin bestemte ritus. Desværre er det kun de færreste af disse offerhandlinger, som har sat sig spor i det arkæologiske kildemateriale. Men offerfundene fra Gåsetofte og Asnæs Åsevang er med til at udvide vor viden om dem.

## FUNDLISTE

1. Gåsetofte, Raklev sg, NV-Sjælland. (NMZ. 282-3). – Fig. 1.
2. Asnæs Åsevang, Asnæs sg, NV-Sjælland. (NMA 25.135). – Fig. 2 a-c.
3. Knardrup Bro, Ganløse sg, NØ-Sjælland. (Privateje – NMj. 2370/78). – Fig. 3.
4. Businge, Magleby sg, Møn. (NMA 12.733). – Fig. 4a-b.
5. Freltofte, Nr. Lyndelse sg, Fyn. (NMA 14.119-28). – Chr. Blinkenberg, Skæftede Stenalderens Redskaber. Aarbøger 1898: 152, fig. 13.
6. Bregninge, Bregninge sg, Tåsinge. (Svendborg Amts Museum 14.866-873). – Fig. 5.
7. Spjald, hus XII, stolpehul 1, Brejning sg., Vestjylland. (NMj. 436/71). – Upubl.
8. Dalsgård, Nyker, Bornholm. (NMA 873). – Upubl.
9. Ll. Strandgård, Nylarsker, Bornholm. (NMA 20.899-908). – Upubl.

## NOTER

1. L. Zinck, Oldsagsfundene i de gamle Flodgruslag navnlig ved Amiens og Abbeville. Aarbøger 1867: 283-370. – L. Zinck, Om de sidste Aars Opdagelser af forhistoriske Mindesmærker til Belysning af Menneskeslægtenes tidligste Optræden i Indien. Aarbøger 1869: 339-68. – L. Zinck, Bronzealderens Gravhøje og deres Forbindelse med Stenalderens Grave. Aarbøger 1871: 1-84. – L. Zinck, Stenalderstudier I-III. Kbh. 1890-1901. – L. Zinck, I Anledning af Dr. Sophus Müllers »Den gamle Strid mod Stenalderens Deling«, Kbh. 1891.
2. NM Z 282-3. – 1) En flækkekniv med en regelmæssig retouche på den højre kant, brugsspor på den venstre. 11,0 cm lang, 4,0 cm bred og 1,6 cm tyk ved slagbullen. – 2) En flækkekniv med en regelmæssig retouche på den højre kant, brugsspor på den venstre. 13,0 cm lang, 5,0 cm bred og 1,7 cm tyk ved den delvis afsprængte slagbule. De vejer tilsammen 0,167 kg.
3. NMA 25.135. – 1) En skiveskraber med en 8,0 cm lang skraberæg i den øvre ende. 7,5 cm lang, 8,5 cm bred og 2,8 cm tyk ved slagbullen. – 2) En skiveskraber med skorpe på oversiden og en 9,0 cm lang, uregelmæssig skraberæg i den øvre ende. 9,0 cm lang, 8,0 cm bred og 1,5 cm tyk ved slagbullen. – 3) En skiveskraber (?) med retouche på den venstre kant. På den øvre ende ses en 2,5 cm lang retouche lavet bagfra og derved en 3,0 cm lang retouche lavet oppefra. 11,0 cm lang, 7,5 cm bred og 2,0 cm tyk ved



- slagbullen. – 4) En skivekniv med en 8,0 cm lang retouche på den højre kant og med skorpe på oversiden. 12,0 cm lang, 6,5 cm bred og 1,8 cm tyk ved slagbullen. – 5) En skiveskraber med en 8,5 cm lang skraberæg på den øvre ende. 10,0 cm lang, 5,5 cm bred og 2,5 cm tyk ved slagbullen. – 6) En skiveskraber (?) med skorpe på oversiden. I den øvre ende ses en 6,0 cm lang retouche; på venstre kant ses en 5,0 cm lang retouche og på den højre en 4,0 cm lang retouche. 10,0 cm lang, 7,0 cm bred og 2,3 cm tyk ved slagbullen. – 7) En dobbeltskiveskraber (?) med skorpe på oversiden. På venstre kant ses en 4,0 cm lang retouche; på den højre en 7,0 cm lang retouche. 9,0 cm lang, 6,5 cm bred og 2,6 cm tyk ved slagbullen. – 8) En skiveskraber med skorpe på oversiden. I den øvre ende og langs den venstre kant ses en retouche. 9,5 cm lang, 7,5 cm bred og 2,5 cm tyk ved slagbullen. – 9) En dobbeltskiveskraber (?) med skorpe på oversiden. På den venstre kant ses en 11 cm lang retouche, på den højre en ligeledes 11 cm lang retouche. 12,0 cm lang, 8,0 cm bred og 2,0 cm tyk ved slagbullen. – 10) En skivekniv med skorpe på oversiden. På den højre kant ses en 4,0 cm lang, meget grov retouche, på den venstre kraftige brugsspor. 12,0 cm lang, 8,0 cm bred og 2,0 cm tyk ved slagbullen. Fundet vejer 1,524 kg.
4. NMJ.nr. 436/71. – Jeg er professor, dr. phil. C. J. Becker taknemmelig for at have gjort mig opmærksom på dette fund, samt givet mig tilladelse til at nævne det her. Også mag. art. Karsten Davidsen, Københavns Universitet, har med sædvanlig beredvillighed henledt min opmærksomhed på fund af denne slags.
5. H. Thrane, En bronzealderboplads ved Jyderup Skov i Odsherred. Nationalmuseets Arbejdsmark 1971: 141-64.
6. C. Neergaard, Haag-fundet. Aarbøger 1908: 273-352. – S. Müller, Bopladsfund fra Bronzealderen. Aarbøger 1919: 35-105. – H. C. Broholm, Danmarks Bronzealder IV, 1949: 149 ff. – J. Brøndsted, Danmarks Oldtid II, 1958: 253 ff og fundliste s. 302-3.
7. S. Müller, Votivfund fra Sten- og Bronzealder. Aarbøger 1886: 229. – C. Blinkenberg, Skåftede Stenalderes Redskaber. Aarbøger 1898: 152, fig. 13. – J. Brøndsted, Danmarks Oldtid I, 1938: 196 og 351.
8. Vedr. dette fund og de følgende: se fundlisten.
9. NMA 12.733. – 1) En flækkekniv med retouche på det meste af højre kant. På venstre kant ses brugsspor og midt på: et som skærende æg slebet parti, ca. 4,5 cm langt. 11,7 cm lang, 4,3 cm bred og 1,4 cm tyk ved slagbullen. – 2) En flække, afbrudt opadtil og med svag retouche på kanterne. Nu 13,5 cm lang, 3,2 cm bred og 1,0 cm tyk. – 3) En flækkekniv med retouche på den venstre kant og den øvre ende. På den højre kant ses brugsspor. 12,3 cm lang, 3,5 cm bred og 1,7 cm tyk ved slagbullen. – 4) Stikkellignende flække. Midt på venstre kant ses en sandsynligvis sekundær kær. 11,0 cm lang, 1,9 cm bred og 0,6 cm tyk. – 5) En flækkekniv med en ca. 9,0 cm lang retouche på den ene kant. På højre ses brugsspor. 13,7 cm lang, 2,8 cm bred og 1,5 cm tyk ved den afsprængte slagbule. – 6) En flække med brugsspor på de lange kanter. 14,2 cm lang, 2,7 cm bred og 0,7 cm tyk. Fundet vejer 0,279 kg.
10. Chr. Blinkenberg, Skåftede Stenalderes Redskaber. Aarbøger 1898: 152 fig. 13. – Fundet vejer 0,993 kg. Kun et af redskaberne er sandsynligvis en flækkekniv, resten segle.
11. Forfatteren har ikke systematisk registreret denne fundgruppe på provinsmuseerne, hvorfor der kan gemme sig flere fund her.
12. Kr. Kristiansen, En kildekritisk analyse af depotfund fra Danmarks yngre bronzealder (periode IV-V). Aarbøger 1974: 119-160.
13. H. C. Broholm, Danmarks Bronzealder II, 1943: 254 ff. – J. Brøndsted, Danmarks Oldtid II, 1938: 277 – Tillige en del fund på provinsmuseerne.
14. H. Hougen, Vindumhede-fletningene og Kjærlighetsknop. Kuml 1956: 86-98.



# En ældre romersk jernalders gravplads i Asnæs, Odsherred

*Af Kirsten Hauschild og Lars Jørgensen*

Omfattende byggerier og anlægsarbejder har ofte resulteret i arkæologiske fund, som efter at have ligget gemt i flere tusinde år pludselig er kommet frem i dagens lys. Dette var også tilfældet i august 1980, hvor der ved anlæggelsen af sportspladsen til det nye Asnæs gymnasium dukkede en gravplads op fra ældre romersk jernalder (ca. 0-200 e.Kr.). Under afrømningen af pløjejorden bemærkede de to maskinførere, at der dukkede knogler op i sandet. De standsede straks arbejdet og fundet blev behørigt meldt til Nationalmuseet. Allerede et par dage efter påbegyndtes en udgravning af gravpladsen for at redde de grave, der fandtes, inden maskinerne kørte videre.<sup>1</sup>

Gravpladsen lå på en jævn sydvendt skråning i den nordøstlige udkant af Asnæs (fig. 1 sb. 406). Herfra har der i oldtiden været en fin udsigt over den nu udtørrede Lammefjord. Under udgravningen viste det sig, at området ikke kun havde været benyttet i ældre romersk jernalder. Umiddelbart nord for gravene fandtes der spor efter en bronzealderbosættelse. Affaldsgruber med ituslåede lerkar og dyrekogler samt ildstedsgruber udgjorde sporene efter bronzealderfolkene.

Selve gravpladsen dækkede kun et område på 20×20 m og omfattede ialt 13 jordfæstegrave.<sup>2</sup> Efter en afrensning af undergrundsfladen fremtrådte gravene som langovale fyldskifter, stort set orienteret

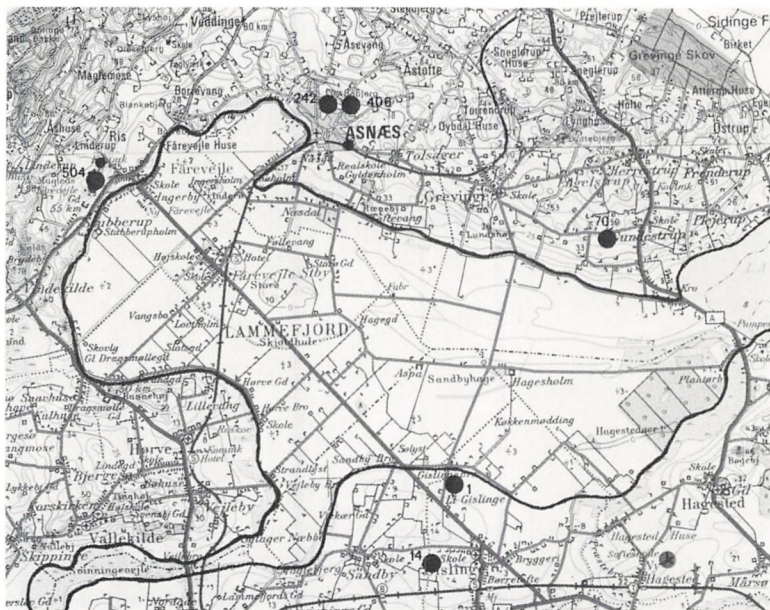


Fig. 1. Kort over området ved Lammefjorden, hvis oprindelige kystlinie er trukket op. Afmærket er kendte grave (lille prik) og gravpladser (stor prik) fra ældre romersk jernalder. De anførte nr. refererer til pladsernes sognebeskrivelsesnumre. Udsnit af Geodætisk Instituts 1 cm kort 1413 og 1414. Gengivet med instituttets tilladelse (A.512/81). Copyright.

nord-syd (fig. 3). Flertallet af gravene var anlagt i morænesandet, men gravene 32, 33 og 46 lå dog i ler. Fylden i gravene bestod af det opgravede undergrundsmateriale, enten brungult sand eller let sandet gulbrunt ler. Denne genanvendelse af det opgravede materiale bevirkede, at gravenes omrids var vanskeligt at iagttage, idet der næsten ikke var nogen farveforskel på gravfylden og den omgivende undergrund. Ved gravene 5, 18 og 22 var det således kun de blotlagte skeletdele, som maskinerne havde ramt, der afslørede dem. Gravene lå tættest i syd, hvor afstanden mellem flere af gravene kun var 0,5 m. Almindeligvis lå de dog ca. 3 m fra hinanden. I den nordlige del af gravfeltet var afstanden noget større, mellem 3,5-4,5 m. Alle gravene var af den mest simple form for jordfæstegrav, en enkel skål- eller

*Fig. 2. Udgravningsområdet set fra nord. Som tilfældet ofte er ved denne slags nødudgravninger, er man omgivet af arbejdende entreprenørmaskiner. Nationalmuseet fot.*



trugformet nedgravning i undergrunden, hvori den døde var nedlagt. De gravlagte var blevet placeret liggende på siden i sove- eller fosterstilling med bøjede arme og hænderne lagt ved ansigtet, samt med benene trukket op under sig. Denne type jordfæstegrav, hvor den døde ligger på siden i sove- eller fosterstilling, kaldes også for en hockergrav. Det er en gravform, som ikke har været særlig anvendt op gennem Danmarks oldtid. Den optræder således kun i enkeltgravskulturen i yngre stenalder og romersk jernalder.

I ingen af gravene fandtes spor efter kister eller anden konstruktion. End ikke en form for underlag eller dække, fx et skind, var medgivet den døde. De gravlagte bestod for størstedelens vedkommende af kvinder (fig. 8). Af de 14 personer, der var repræsenteret, kunne således 7 med sikkerhed bestemmes til at være kvinder, mens kun 3 var mænd. Næsten alle var lagt med hovedet i syd, og kun den unge person i grav 18 lå med hovedet i nord. Det er i øvrigt et kendetegn for de nordvestsjællandske grave, at den døde ligger med hovedet i syd. I Syd- og Østsjælland blev de fortrinsvis lagt med hovedet mod nord.

Gravene var meget sparsomt udstyrede, faktisk fandtes der kun gravgods i 5 grave, nemlig gravene 10, 25, 29, 32 og 33. Der var dog en enkelt grav, som faldt lidt uden for de øvrige. Det var grav 10, hvor en 20-35 årig kvinde lå begravet (fig. 4). Bag hendes hoved lå et 12,3 cm højt brunt lerkar, som var let deformeret af jordens tryk.

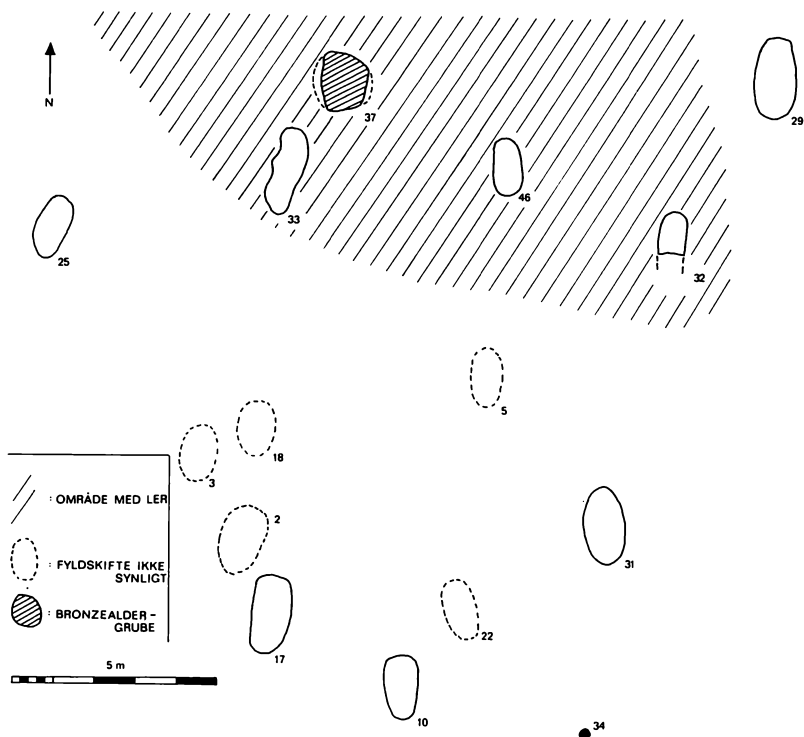
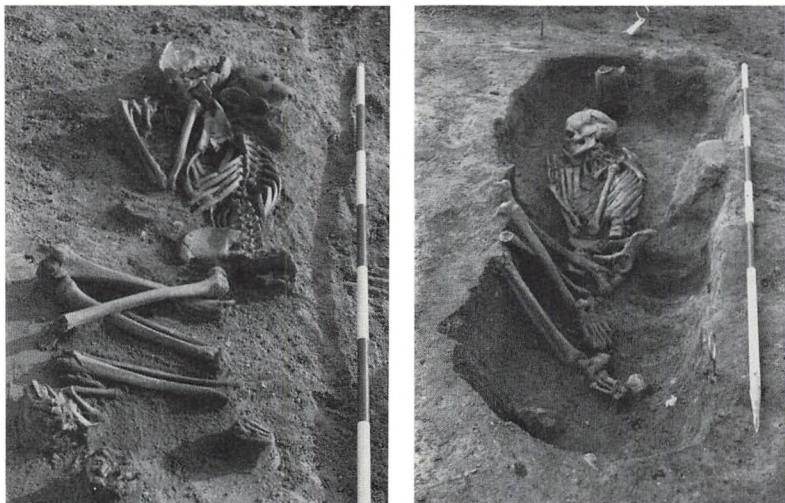


Fig. 3. Plan over gravpladsen på gymnasiets sportsplads. Lars Jørgensen del.

Karrets rand var udsvingen, let fortykket og afrundet, og selve godstykkelsen var 0,5 cm (fig. 5a). Under et ribben fra kvindens venstre side, fandtes to små bøjleformede bronzefibler, som havde holdt kvindens dragt sammen. De var 3,2 cm lange og bøjlerne var dekoreret med pålagt sølvblik (b, c). Dette var dekoreret med oppressede ornamenter, som bestod af to rækker små knopper og ned gennem midten og langs kanterne løb linier. Fiblernes bøjle, spiral og nål var helt af bronze, og selve spiralen var viklet om en løs akse og dens tværtråd ført foran bøjlen og fastholdt af en lille tværtrådkrog. Her ved fik spiralen sin fjederkraft. Ud for kvindens maveregion lå en lille defekt bronzesynål (d), og i gravens fodende var lagt det meste af forpartiet fra et lam som madgave.



*Fig. 4. Grav 10 og 33 set fra nord. I grav 10 ses lerkarret ved hovedet. I maveregionen skimtes den lille synål og i fodenden ses lammeknogler. I grav 33 ses det lille lerkar bag hovedet. Nationalmuseet fot.*

De øvrige grave havde et enklere udstyr, sammenlignet med kvinden i grav 10. I grav 25, hvor det usædvanligt velbevarede skelet af en 25-40 årig mand lå (fig. 6), fandtes ved underarmene en glat oval glittesten (fig. 7a). Denne har været benyttet ved keramikpolering, så overfladen blev glat og blank. Ved siden af stenen fandtes et 21 cm langt ribben fra en okse, som sandsynligvis også har været benyttet som glatteredskab. Endelig fandtes der ud for underarmene en 5,5 cm lang velbevaret bronzesynål (b). Grav 29, der var den største af gravene med sine 1,0×2,0 m, rummede en 35-55 årig kvinde. Med sig i graven havde hun fået et 8-9 cm højt brunt lerkar, som var stillet bag hovedet. Det havde en afrundet fortykket rand, og en godstykkelse på 0,3 cm (fig. 7a). Ved kvindens hofteparti lå en 9 cm lang kraftig bronzesynål (c). Ved udgravningen fandtes resten af en tråd siddende i øjet, og resterne af et formuldet stofetui lå omkring nålen. Ved siden af nålen lå en 7-8 cm lang svungen jernkniv med påsiddende rester af skeden. Kniven var forrustet og knækket i 3 stykker, men formen kunne rekonstrueres (b). Kvinden havde fået et udstyr med

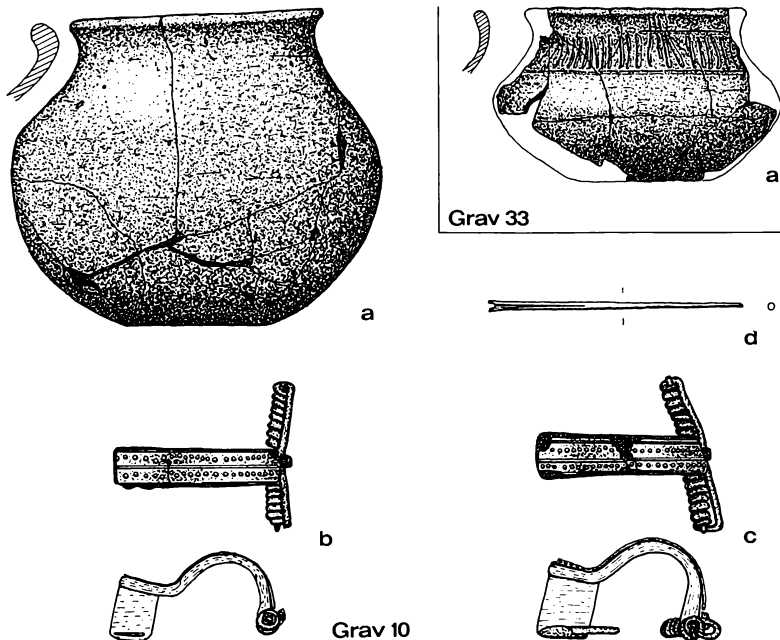


Fig. 5. Fund fra grav 10: lerkar (a), bronzefibler med pålagt søløblik (b,c) og en lille synål af bronze (d). Fund fra grav 33: lille dekoreret lerkar (a). Bronze 3:4, keramik 1:3. Lars Jørgensen del.

sig i graven til skindarbejde, idet den svungne kniv har været benyttet til at skære i skind. Grav 33 indeholdt et velbevaret skelet af en 35-55 årig mand (fig. 4), der som eneste gravgave havde fået et lille lerkar. Det var 6,7 cm højt med svajet karprofil og glatpoleret overflade (fig. 5a). Randen var udsvungen og let fortykket, og godstykkelsen ca. 0,3 cm. Under randen havde det en enkel dekoration bestående af et vandret bånd af let indstrøgne lodrette furer. Disse afgrænsedes foroven og -neden af en vandret fure. Den sidste grav med fund var grav 32, hvor maskinerne desværre havde bortgravet overkroppen. I fodenden fandtes der dog forpartiet af et lam nedlagt. Sandsynligvis har der været oldsager i den manglende ende af graven, men disse er nu desværre forsvundet.

Der er ingen tvivl om, at gravene tilhører en og samme enhed, selv om der mangler daterede oldsager i flertallet. Gravfeltet er således



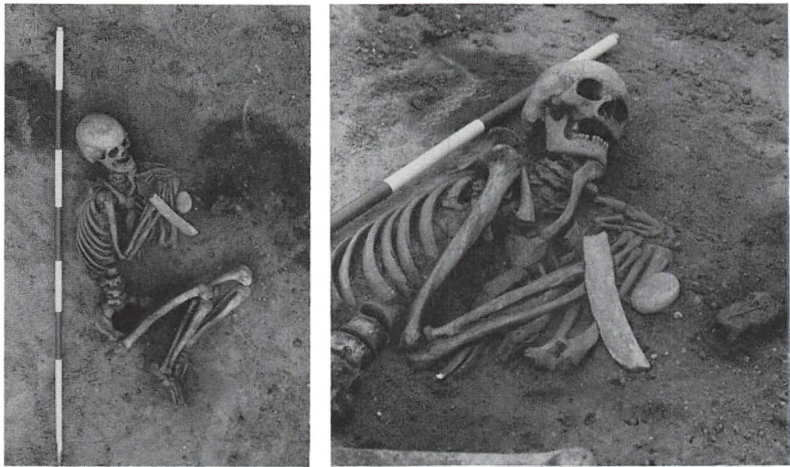


Fig. 6. Grav 25 set lodret og fra nordvest. Ved underarmene ligger en glittesten og okserribben. På den lille jordbalk udfor armene er en bronzesyndl. Nationalmuseet fot.

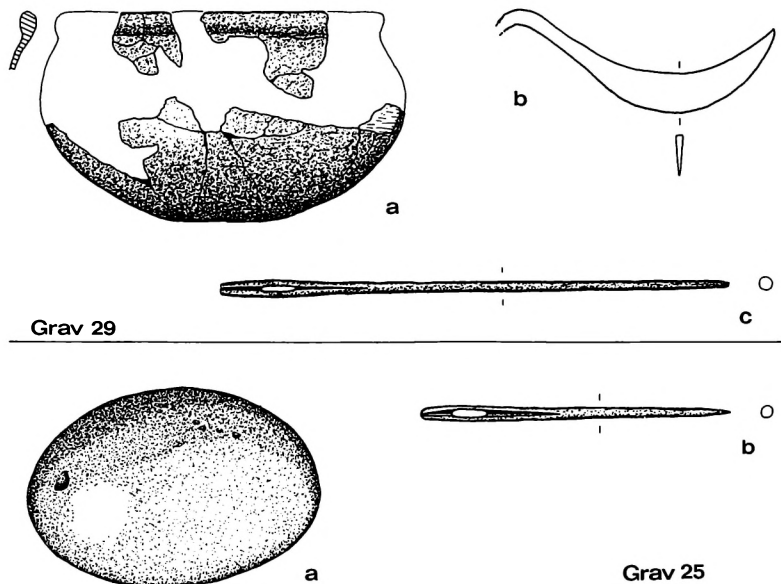


Fig. 7. Fund fra grav 25: oval glittesten (a) og bronzesyndl (b). Fund fra grav 29: lerkar (a), rekonstruktion af svungen jernkniv (b) og en stor bronzesyndl (c). Bronze 3:4, keramik 1:3, andet 1:2. Lars Jørgensen del.

Grav nr.	Køn	Alder	Gravens orientering	Hoved mod	Ansigt mod	Grav-gods	Gravens dybde
2	♀ ?	25-40 35-55	?	?	?	?	?
3	♀	25-40	N-S	S	V		?
5	♀?	20-35	N-S	S	Ø		0,27 m
10	♀	20-35	N-S	S	Ø	x	0,52 m
17	♀	35-55	N-S	S	Ø		0,45 m
18	♀?	16-18	N-S	N	V		0,46 m
22	♀	35-55	N-S	S	Ø		0,34 m
25	♂	25-40	N-S	S	V	x	0,68 m
29	♀	35-55	N-S	S	Ø	x	0,85 m
31	♂	25-40	N-S	S	Ø		0,50 m
32	?	20-60	N-S	S	V	x	0,53 m
33	♂	35-55	N-S	S	Ø	x	0,68 m
46	♀	35-55	N-S	S	Ø		0,44 m

Fig. 8. Skema over de gravlagtes køn, alder, placering i graven og gravens dybde under pløjelagets top.

resultatet af gravlæggelser fra en nærliggende boplads eller landsby gennem et vist tidsrum. På trods af den beskedne fundmængde er det muligt at datere tidsrummet for dens tilblivelse relativt nøjagtigt. Flere af oldsagerne fremviser træk, som klart henfører gravpladsen til den senere del af ældre romersk jernalder, også kaldet periode B<sub>2</sub> (ca. 50-200 e.Kr.). Ser vi på de to fibler fra grav 10, er den tekniske detalje med tværtråden, der fastholdes af en lille krog foran bøjlen, et typisk træk for ældre romersk jernalder. Endvidere er det pålagte sølvblik et sent træk inden for perioden og dateres til sen B<sub>2</sub>.<sup>3</sup> Dekorationen er det første spæde forsøg på at udsmykke fibler med sølvblik. Senere i den efterfølgende yngre romersk jernalder (200-400 e.Kr.), bliver denne dekoration meget udbredt. Et andet holdepunkt rent dateringsmæssigt er randformerne på lerkarrene, der alle er afrundede og let fortykkede eller fortykkede. Brugen af denne randform er karakteristisk for den sene del af ældre romersk jernalder.<sup>4</sup> Alle disse små detaljer tyder på, at gravpladsen er anlagt under den seneste del af perioden, ca. 125-200 e.Kr. Om anlæggelsen har strakt sig over 30, 50 eller måske 75 år kan ikke afgøres, idet vi ikke ved hvor stor en



befolkningsgruppe, den har været gravplads for. Det mest sandsynlige er dog en periode på måske 30-40 år.

Vor gravplads fra Asnæs er ikke den eneste kendte i Lammefjordsområdet fra ældre romersk jernalder. Der er i ældre tid fundet flere grave og gravpladser, når den lokale befolkning gravede efter sand i morænebakkerne. I 1875 fandtes der således flere skeletter og et enkelt lerkar på en mark ved Gundestrup i Grevinge sogn (fig. 1 sb.70). Tilsvarende fund blev gjort i perioden fra 1890-1937 ved Snekkergården i Gislinge sogn (sb.1). Her fandtes i tidens løb mindst 12 grave ved sandtagning på denne plads. Et par kilometer sydligere, ved Lundemarken (sb.14), fandtes der i begyndelsen af 1930'erne flere skeletter. Sammen med dem fandtes der et par små fibler, lerkar og andre småting. Også her var man ramt ind i en gravplads under sandtagning. I nyere tid er der dog også fundet grave i området. Under vinteren 1974/75 fandtes der ved opførelsen af Bobjergskolen i Asnæs (sb.242), en gravplads med 18 grave af samme slags som de øvrige kendte. Kun få hundrede meter skiller de to pladser i Asnæs. Måske er der her tale om gravpladser fra to samtidige landsbyer, men sandsynligere er dog, at det er gravpladser fra den samme landsby. På et tidspunkt er den flyttet, fordi nye områder skulle opdyrkes, og dette medførte, at den gamle gravplads blev opgivet og en ny anlagt. Endnu en gravplads fandtes kort tid efter vi havde afsluttet udgravningen i Asnæs. Ved Faarevejlegård, i Faarevejle sogn (sb.504), udgravedes 5 grave.<sup>5</sup> I pløjejorden fandtes der dog knogler fra yderligere 3 personer, hvilket viser, at der endnu findes grave tilbage på pladsen. Ud over disse sikre gravpladser, er der fundet et par enkeltliggende grave (fig. 1). Disse er dog uden tvivl kun en del af et gravfelt, som findes ved siden af den enlige grav.

Fra det øvrige Sjælland kendes denne type grave og gravpladser også. Der er hidtil registreret 60-65 lokaliteter med tilsammen langt over 300 grave. Omkring halvdelen af disse er fra regulære gravpladser, mens resten er fra pladser, hvor der under sandtagning er dukket skeletter op. Alle disse mere eller mindre fagmæssigt undersøgte grave er uden tvivl kun en del af hele gravpladser, som sandtagningen delvist har forstyrret. Af de fagmæssigt udgravede gravpladser skal nævnes Simonsborg i Alsted sogn. Her blev i midten af 1960'erne

udgravet ca. 37 grave, men der har været langt flere grave, idet omfattende sandtagningsarbejde havde ødelagt mindst lige så mange grave. En lignende gravplads er også udgravet ved Ll. Vasby i Sengeløse sogn, hvor der dog kun fandtes 16 grave.

De ovenfor omtalte grave og gravpladser falder alle inden for en stor gruppe af sparsomt udstyrede grave fra ældre romersk jernalder. De kendetegnes ved, at kun et mindretal af gravene på gravpladserne indeholder gravgods. Som regel er det ca. 30% af gravene, som rummer fund. Selv om gravene findes spredt over hele Sjælland, undtagen Nordøstsjælland, fremviser de også store ligheder med hensyn til gravgods. Det består oftest af simple lerkar, synåle af bronze, svungne jernknive til skindarbejde, glittesten til keramikpolering og lignende simple redskaber. Kun i få tilfælde, som i Asnæs, findes der små bronzefibler i gravene. Et andet fællestræk er, at kvindegravene oftest er de mest veludstyrede. Sammenlignet med mandsgravene rummer de flere oldsager. I kvindegravene findes der således flere forskellige oldsager samlet, fx lerkar, synåle, knive og fibler. Mandsgravene har et langt mere ensartet udstyr, som ofte kun består af et enkelt lerkar eller et par simple genstande. Dette ses med al tydelighed i Asnæs, hvor to kvindegrave er de rigeste (grav 10 og 29). Gravene fra Asnæs fortæller også lidt om, at der var forskel på de folk, der blev begravet. Tager vi gravene med gravgods og ser på, hvor dybt de blev gravet ned (fig. 8), er der en klar tendens. Alle gravene med udstyr ligger dybere end 0,5 m, mens de øvrige ligger i en dybde på mellem 0,27-0,50 m. Det må derfor være klart, at der er gjort mere ud af gravlæggelsen af personerne i de dybere grave end af de øvrige. For det første er de gravet længere ned, for det andet har de fået gravgods med i gravene. Den mest sandsynlige forklaring på dette må være, at der i disse tilfælde måske er tale om familieoverhoveder eller andre fremtrædende personer i landsbysamfundet.

Befolkningen, der er repræsenteret i denne gruppe af sparsomt udstyrede grave, er uden tvivl de almindelige bønder, som udgjorde flertallet af datidens befolkning. Der er ikke tale om velhavende storbønder eller høvdinge, idet deres grave er udstyret på helt anden vis. I disse findes importerede bronzespejle, sier, øser og andre varer fra Italien. Desuden findes sølv- og guldsmykker i deres grave. Disse

rige grave kendes i et lille antal fra Sjælland, og forholdet mellem rige og fattige grave er som 1:15. På Asnæsgravpladsen har vi således repræsenteret datidens almindelige dansker, med hvad dette indbærer af godt og ondt, jvf. Pia Bennike og Berit Sellevold's artikler. De har sandsynligvis boet i mindre landsbysamfund, og som det altovervejende hovederhverv haft landbruget. Med tanke på den tunge sjællandske jord, må dette have været et slid. Til gengæld var den jo uhyre frugtbar sammenlignet med de lette vestjyske sandjorder. Om deres husdyr, en del af dem, fortæller de madgaver, der fandtes i gravene. Knogler fra lam og okse var repræsenteret. Landbruget har sikkert været en kombination af kornavl og husdyrhold, med kornavl som den dominerende. Med tanke på den gunstige placering ved Lammefjorden, som må have været et udmærket fiskevand, er det bemærkelsesværdigt, at fiskeri åbenbart ikke har spillet nogen nævneværdig rolle. Undersøgelser af skeletterne fra Fårevejlegård har vist, at fisk og andre marine dyr ikke har udgjort nogen stor del af deres kost.<sup>6</sup>

Gravpladserne fra ældre romersk jernalder giver os således et indtryk af datidens forhold. Mest fortæller de om deres forhold til døden, men på skeletterne og de medgivne gravgaver kan vi også udlede lidt om deres indbyrdes forhold og de fysiske betingelser, de levede under. For at få et bredere billede er det dog nødvendigt at drage deres bopladser/landsbyer ind i diskussionen. Ved at udgrave resterne af disse kan man få at vide, hvor og hvordan de boede, hvor mange personer boede de sammen i landsbyen, antallet af deres husdyr. Desværre er der endnu ikke udgravet nogen større boplads på Sjælland fra perioden. Kun enkelte affaldsgruber er undersøgt, og egentlige landsbyer kendes slet ikke. De findes naturligvis, men det tykke muldrag gør, at de er svære at lokalisere. Først når vi har et rimeligt materiale fra deres landsbyer, kan vi endeligt begynde at udtale os om deres samfund. Indtil da er vore antagelser grundet på et for snævert materiale, nemlig gravene. Lad os håbe, at man i den nærmeste fremtid vil støde på en boplads fra perioden, og derved få udvidet vor viden om samfundet for 2000 år siden.

## NOTER

1. Udgravningen blev foretaget for Nationalmuseets I. afd. af stud. mag. Lars Jørgensen, København. Endvidere deltog stud. mag. Kirsten Hauschild, København, og i en del af perioden mus.insp. David Liversage. Knoglematerialet blev taget op af mag. scient Pia Bennike og mag scient. Berit Sellevold begge Universitetets Antropologiske Laboratorium, København. Som arbejdsmænd deltog Karl G. Pedersen, Gundestrup. Desuden takkes de to maskinførere, Arnold B. Jensen, Jyderup og John Andersen, Hørve for godt samarbejde.
2. En enkelt af gravene, grav 2, var blevet totalt forstyrret af maskinerne. Finderne havde samlet knoglerne sammen. Den antropologiske undersøgelse viste, at der var to personer repræsenteret.
3. D. Liversage: Material and Interpretation. Nationalmuseets publikationer. Arkæologisk-historisk Serie I vol. XX, 1980, p. 69. Denne fremstilling omfatter en oversigt over materialet fra ældre romersk jernalder på Sjælland.
4. D. Liversage: Material and Interpretation, p. 94f. Jvf. også karprofil Pl. 30f.
5. Venligst meddelt af udgraveren, teknisk assistent Per Poulsen, Nationalmuseet.
6. Ved at måle indholdet af isotopen C-13 i knoglerne, kan man bestemme i hvor høj grad personen har ernæret sig af marin føde. Dette skyldes, at marine dyr har et højere C-13 indhold end landleddyr. En udpræget marin ernæring vil således give udslag i et højere C-13 indhold i vore knogler. Jvf. H. Tauber: Kostvaner i forhistorisk tid. Artikel i Festskriftet for P. V. Glob: Det skabende menneske Bd. 1, p. 112-126. 1981.

# Menneskeskeletterne fra Asnæs-gravpladsen

## I. Køn, alder og arvelige træk

*Af Berit Sellebold*

Ved udgravningen i Asnæs 1980 blev der fundet 13 jordfæstegrave fra ældre romersk jernalder. I grav 2 blev der ved den antropologiske undersøgelse påvist skeletrester af to individer, medens der på resten af gravpladsen kun var en person i hver grav. Der blev således fundet ialt 14 skeletter.

Skeletterne blev undersøgt på Universitetets Antropologiske Laboratorium, København.<sup>1</sup> Undersøgelserne består i at kønsbestemme hvert skelet, bedømme dets alder ved dødens indtræden, notere arvelige variationer og foretage en række målinger, som bruges til at beskrive skelettet. Desuden undersøges knoglerne og tænderne for sygdomsforandringer. Disse vil blive beskrevet i den følgende artikel.

### KØNSBESTEMMELSER

Kønsbestemmelse på skeletter er muligt, fordi der er visse regelmæssige variationer på knogler fra henholdsvis mænd og kvinder. Stort set er det mandlige skelet større, mere robust, og kraftigere modelleret end det kvindelige. På det mandlige kranium ses navnlig en kraftigere udvikling af partiet over øjnene, en mere skrånende pande, og større knoglefremspring bag ørerne. De sikreste kønstegn findes dog

på bækkenet: Et mandligt bækken er smalt og højt, medens det kvindelige er lavere og bredere, og tilpasset et fosters lejring og passage gennem fødegangen. Undersøgelser har vist, at kønsbestemmelser, der er foretaget på grundlag af sådanne variationer, er rigtige i ca. 80-90 % af tilfældene.

Blandt de 14 skeletter fra Asnæs blev 9 bestemt til kvinder og 3 til mænd. To skeletter kunne ikke kønsbestemmes. I det ene tilfælde, grav 2 (skelet 2), var der kun meget få knogler bevaret. Det andet tilfælde, grav 18, var skelettet af et ungt menneske, hvor kønstegnene endnu ikke var kommet til fuldt udtryk, hvilket gør kønsbestemmelsen meget usikker.

#### ALDERSBESTEMMELSER

Bestemmelser af et børneskelets alder kan foretages ret nøjagtigt, fordi knoglerne vokser og forbenes efter et aldersbestemt mønster. Tandudviklingen og tandfrembruddet sker også efter et aldersbestemt mønster. På fuldt udvoksede skeletter bliver aldersbestemmelserne mere unøjagtige. Dog kan man ved at se på ændringer i kraniesømmenes forbeningsgrad, udviklingen af slidspor på ledfladerne og ikke mindst på tandsliddet bestemme om en person var i ung voksen, moden, eller gammel alder ved dødens indtræden. På grund af den relativt store usikkerhed i bestemmelserne bliver dødsalderen for voksne som regel anført i disse tre aldersgrupper, som hver dækker ca. 15-20 år.

Blandt skeletterne fra Asnæs var der kun ét barn. Alderen kunne, med ret stor sikkerhed bestemmes til mellem 16 og 18 år. Der var to i ung voksen alder (20-35 år), fire mellem 25 og 40 år og seks i moden alder (35-55 år). Et skelet kunne ikke aldersbestemmes nærmere, end at det var fuldt udvokset, altså en voksen person, ældre end 21 år. Se i øvrigt tabel 1.

Den gennemsnitlige levealder for de voksne i denne lille gruppe er udregnet til ca. 38 år, d.v.s. i den modne voksne aldersgruppe. Hvis man ser på mænd og kvinder hver for sig, finder vi at den gennemsnitlige levealder for de 3 mænd er ca. 37 år, mens den for kvinder er ca. 38 år. Dette vil sige, at mænd og kvinder blev stort set lige gamle i dette lille samfund.

Tabel 1. Køns- og aldersfordeling i skeletmaterialet fra Asnæs 1980

Alder	Mænd	Kvinder	Ubestemt køn	Totalt
0- 6	–	–	–	–
6-14	–	–	–	–
14-20	–	–	1	1
20-35	–	2	–	2
25-40	2	2	–	4
35-55	1	4	1	6
voksen (20-60)	–	1	–	1
Totalt	3	9	2	14

#### ARVELIGE VARIATIONER

På skelettet findes der en mængde små, ikke-målelige træk, som varierer fra individ til individ. Forekomsten af visse variationer formodes at være arveligt betinget. Variationerne kan fx bestå af specielle udformninger af kraniesømmenes forløb, forekomsten af ekstra knoglevæv (fx på indersiden af underkæben), eller knoglebroer over yderligt liggende blodkar og/eller nerver. 31 variationer af sådanne træk blev undersøgt på Asnæs-skeletterne. En enkelt af de ialt 9 voksne, som kunne undersøges, havde fx en åben midtpandesøm. Denne søm lukkes sædvanligvis i de tidlige børneår, men hos et lille, relativt konstant antal mennesker forbliver den åben også i voksen alder. Den procentvise fordeling af individer med åben midtpandesøm varierer fra befolkning til befolkning. I skandinaviske grupper ligger den omkring 10 %, og det er således ikke forbavsende at finde 11 % (1 ud af 9) med dette træk i Asnæs-materialet.

#### MÅLINGER

Undersøgelserne af de ikke-målelige småvariationer på skelettet er en relativt ny metode, som bruges til at undersøge slægtskabsforhold mellem befolkninger, medens den klassiske antropologiske undersøgelse specielt består i at tage et stort antal mål på de forskellige knogler. Disse mål bruges, for det første, til at beskrive skelettets – og dermed menneskets – fremtoning i store træk, og for det andet til at

se, hvor stor variation der er mellem forskellige skeletgrupper. Desværre var langt de fleste af skeletterne fra Asnæs meget fragmenterede, og der var derfor kun få mål, der kunne tages. Fx kunne længden og bredden af kraniet kun måles på et skelet. Længde-bredde-indexet bruges til at bestemme om et kranium er kortskalet, mellemskalet eller langskalet. Manden i grav 25 viser sig at være mellemskalet – et træk som er relativt sjældent i Danmarks jernalderbefolkninger, som for langt den største del er udpræget langskalet.

Ud over kranie målene er lårbenets største længde et meget vigtigt mål, fordi man ud fra dette mål kan beregne legemshøjden. Kun på tre skeletter kunne lårbenets længde måles. Vi har derfor kun kunnet udregne legemshøjder på disse tre. En mand (grav 33) har været omkring 178 cm høj, og to kvinder (grav 2, skelet 1, og grav 17) har været henholdsvis ca. 162 cm og ca. 171 cm høje. Manden som var 178 cm, og kvinden som var 171 cm, var højere end menneskene gennemsnitlig var i jernalderen, mens kvinden, som var 162 cm, har haft en højde, som var gennemsnitlig for kvinder på den tid.

#### SAMMENFATNING

Resultaterne af undersøgelsen af de 14 skeletter fra Asnæs viser, at der har været en ulige kønsfordeling på gravpladsen. Som regel vil man finde omtrent lige mange mænd og kvinder, således som man også observerer det i levende befolkninger. På denne gravplads viste det sig imidlertid at være en overvægt af kvinder.

Det var i øvrigt interessant, at der på denne gravplads kun var ét barn (grav 18), som endda er 16-18 år. Der er ingen spæde eller små børn. Dette fænomen synes at være gennemgående for jernalderens gravpladser på Sjælland. Det er forbavsende, at vi ikke finder mange børnegrave, for børnedødeligheden har sandsynligvis været stor i forhistoriske samfund. Dette bekræftes blandt andet af fund fra store gravpladser (fx på Bornholm og i England) fra den samme periode som Asnæs-gravpladsen, hvor ca. 30-40 % af gravene er børnegrave. Vi ved endnu meget lidt om begravelsesskikke, hvad angår børn. En mulig forklaring på, at der ikke blev fundet børneskeletter er, at de små, forgængelige børneknogler er forsvundet i jorden. Men hvis



Tabel 2. Katalog over menneskeskeletterne fra gravpladsen på Asnæs 1980

Grav nr.	Køn	Alder	Bevaringsgrad	Bemærkninger
2 (skelet 1)	♀	25-40	Ukomplet, fragmenteret	Beregnet legemshøjde ca. 162 cm
2 (skelet 2)	?	35-55	Ukomplet, fragmenteret	
3	♀	25-40	Komplet, fragmenteret	
5	♀?	20-35	Ukomplet, fragmenteret	
10	♀	20-35	Komplet, fragmenteret	
17	♀	35-55	Ukomplet, fragmenteret	Beregnet legemshøjde ca. 171 cm
18	?	16-18	Komplet, fragmenteret	
22	♀	35-55	Ukomplet, fragmenteret	
25	♂	25-40	Komplet, velbevaret	Kranieindex 78,5 (mellemskallet)
29	♀	35-55	Komplet, fragmenteret	
31	♂	25-40	Komplet, fragmenteret	Overtallige menneskefodknogler fundet i nærheden af dette skelets hænder
32	♀?	20-60	Meget ukomplet, fragmenteret	Fundet sammen med forpartiet af et lam
33	♂	35-55	Komplet, relativt velbevaret	Beregnet legemshøjde ca. 178 cm
46	♀	35-55	Komplet, fragmenteret	Lille kranium med meget tykke kranieknogler

dette var tilfældet, ville man nok have fundet tomme gravanlæg. I alle gravanlæg fra Asnæs blev der imidlertid fundet knogler – d.v.s. at der ikke var tomme grave. Det ser derfor ud, som om børnene må være begravet uden for gravpladsen.

Den gennemsnitlige levealder for alle voksne har været omkring 38 år. I forhistoriske befolkninger finder man ofte en tendens til, at

kvinder dør tidligere end mænd. Dette sættes gerne i forbindelse med den større risiko ved svangerskab og fødsler. På Asnæs-gravpladsen ser det dog ud til, at kvinder og mænd opnåede den samme gennemsnitlige levealder. Men denne konklusion er baseret på et meget spinkelt grundlag, og det kunne være, at man ville få et andet resultat, hvis der havde været et meget større skeletmateriale.

Det samlede resultat af de antropologiske undersøgelser viser, at Asnæsskeletterne ikke afviger fra Sjællands øvrige jernalder-skeletter. Fremdragelsen af disse 14 skeletter udgør et vigtigt bidrag til samlingen af forhistorisk dansk skeletmateriale og betyder, at vort kendskab til fortidens befolkninger vil kunne udbygges.

#### NOTE

1. Undersøgelsen er sket i forbindelse med et forskningsprojekt støttet af Statens humanistiske Forskningsråd.

## II. Sygdomsforhold

*Af Pia Bennike*

Traditionelle antropologiske metoder fortæller os hovedsagelig om menneskenes udseende, demografi og genetiske tilhørsforhold, medens palæopatologiske undersøgelser omfatter emner som menneskenes helbred, ernæringsforhold og legemlige tilstand. Palæopatologi betyder læren om sygdomme og skader i forhistorisk tid og er en forskningsgren inden for den fysiske antropologi.

Vi ved, at sygdommenes udbredelse og intensitet ændres med samfundet. For bare få hundrede år tilbage, var det en høj børnedødelighed, dårlig hygiejne og talrige infektionssygdomme, som prægede samfundet. Fra middelalderen og tiden efter reformationen ved vi, hvordan de voldsomme epidemier hærgede og sendte store dele af befolkningen i graven. Går man endnu længere tilbage i tiden, bliver vort kendskab til befolkningens helbredstilstand tiltagende uklare.

Fra middelalderen findes skriftlige kilder, som beretter om sygdom og sundhed, men fra forhistorisk tid må man ty til skeletfund som eneste kilde til belysning af emnet. Langt fra alle sygdomme sætter dog spor på skelettet. De fleste mennesker dør (og døde) af sygdomme i bløddelsorganerne, og bløddele forrådnede som bekendt hurtigt, med mindre der er tale om ganske særlige bevaringsforhold, som vi fx kender fra de berømte jernaldermosefund. At det alligevel er muligt at få et vist indblik i oldtidens sygdomme og menneskenes helbred, vil forhåbentlig fremgå af det følgende.

Når man skal undersøge et skelet for sygdomme og skader, kan det være en stor hjælp, at undersøgelsen, som det skete ved Asnæs-udgravningen, kan begynde allerede under selve udgravningen – specielt ved optagningen af skeletterne. Visse sygdomme medfører knogledestruktion og knoglesvulster, hvorved knoglevævet kan blive meget skrøbeligt, og nogle værdifulde informationer kan gå tabt, hvis man ikke er kendt med sådanne forhold.

Ved skeletoptagningen deltog to antropologer, der var ved at afslutte hver sit forskningsprojekt, og hvor det var vigtigt at få de sidste skeletter fra Asnæs med. Det ene projekt omhandlede hele

*Fig. 1. På dette 35-55 årige mandskelet fra grav 33 ses svære slidgigtforandringer i form af knogledannelse på rygboivulvernes kanter. Tilstedeværelsen af sådanne forandringer er dog ikke altid ensbetydende med voldsomme smerter. Nationalmuseet fot.*



jernalderen og vikingetidens antropologi, og det andet sygdomsforhold i Danmarks forhistoriske tidsperioder og middelalder. Asnæs-skeletterne vil komme til at indgå i en større gruppe skeletter fra samme tidsperiode, som derefter vil kunne sammenlignes med skeletgrupper fra andre tidsperioder. Endnu er bearbejdelsen af de mange data ikke færdig, og vi må derfor i denne omgang nøjes med at se på resultaterne fra Asnæs-undersøgelsen separat og ikke i en større sammenhæng, som ellers kunne give os et bedre perspektiv.

## SLIDGIGT

Slidgigt (artrose) er blandt de hyppigste forandringer, man finder på skeletter fra alle egne af verden. Klimaet, hvad enten det har været varmt eller koldt, synes ikke at have haft mindste indflydelse på forandringerne. Også i det moderne samfund er slidgigt uhyre almindelig. Slidgigtforandringer kan næsten betragtes som normale alders-

*Fordeling af slidgigt i rygsøjlen*

Grav nr.	køn	alder	hals-hvirvler	bryst-hvirvler	lænde-hvirvler
2	♀	25-40			+
3	♀	25-40	-	-	+
5	♀?	20-35			
10	♀	20-35		-	-
17	♀	35-55	-	-	+
18		16-18			
22	♀	35-55			
25	♂	25-40	+	-	+
29	♀	35-55			++
31	♂	25-40			
32	♀?	20-60			
33	♂	35-55	+	+	++
46	♀	35-55		-	+

Tabel 1. Ingen registrering betyder, at det pågældende område på rygsøjlen ikke kunne undersøges.

- = normale hvirvler
- + = tydelige slidgigtforandringer
- ++ = svære slidgigtforandringer

tegn, når de findes hos personer over 40-50 år. Belastende og hårdt arbejde kan dog være en medvirkende faktor.

Slidgigtforandringer ses på skelettet som 1) porøse ledflader, 2) knogledannelse ved ledfladens kant (osteofytter) og endelig 3) eburnisering, d.v.s. spejlblanke områder på ledfladerne, som er et udtryk for, at den mellemliggende ledbrusk helt var forsvundet, og der derefter har været en direkte knogle-mod-knogle kontakt.

Der er også fundet slidgigtforandringer på nogle af knoglerne fra Asnæs, specielt i form af knogledannelse på ryghvirvlernes ledkant.

Som det fremgår af tabel 1 fandtes der hyppigst forandringer i lænderegionen, hvilket ikke er ualmindeligt, heller ikke i den moder-

ne befolkning. Vor oprejste gang har været anført som en af årsagerne til, at denne del af rygsøjlen rammes hyppigst. I de store led, d.v.s. ankel, knæ o.s.v. fandtes derimod ingen nævneværdige forandringer. På et enkelt skelet, manden fra grav 33, var der svære forandringer i form af porøse ledflader, knoglenydannelser i ledkanterne og eburnisering i både hånd- og fodknogler. En voldsom knoglenydannelse ved føddernes storetå-led målt til næsten 1 cm i diameter. Samme mand havde desuden forandringer i alle rygsøjlels hvirvler. Han synes at have været mere angrebet af slidgigt end de øvrige.

Man må dog stadig tage i betragtning, at det kun var få af de andre skeletter, hvor hånd- og fodknogler eller alle ryghvirvler var intakte. I oldtiden blev man sjældent så gammel, som man bliver i dag, og de fleste nåede ikke at blive over 40 år, hvor den gennemsnitlige levealder i dag er omkring 70 år. Da det er meget almindeligt at finde slidgigtforandringer på skeletmateriale fra oldtiden, som det fx er tilfældet med skeletterne fra Asnæs, kunne det måske se ud, som om man fik slidgigt i en yngre alder, end vi gør i dag. For at undersøge en sådan teori, er det nødvendigt med et større undersøgelsesmateriale, og vi må derfor vente til resultaterne fra den omtalte undersøgelse om sygdomme kan fremlægges.

## TÆNDER

Tænder består af et meget hårdt og bestandigt materiale, og ved dårlige bevaringsforhold i jorden er det ofte kun tænderne, som kan undersøges. De er i øvrigt den eneste del af skelettet, som har været i direkte kontakt med menneskets omgivelser, og indgår derfor som en vigtig del af den antropologiske undersøgelse.

Tabel 2 viser fordelingen af tandtab, caries og tandlid i Asnæs-skeletterne. Dele af skeletternes kæber er helt forvitrede, og mange tænder er borte. Både fordelinger i hyppigheder og i procenter er anført, fordi procentudregningen, som det fremgår, i flere tilfælde er foretaget ud fra ganske få observationer.

Tandtab, som er sket, mens personen endnu var i live, kan skelnes fra tandtab efter døden, fordi rodhulen, når vævet er levende, umiddelbart efter en tand er faldet ud, dækkes med knoglevæv, og lukker

*Fordeling af tandtab, caries og tandslid*

Grav	køn	alder	tandtab		caries		tandslid
2	♀	25-40					
3	♀	25-40	1/6	17 %	0/4	0	++
5	♀?	20-35	0/6	0	0/6	0	+
10	♀	20-35	0/27	0	0/26	0	+
17	♀	35-55	0/26	0	17/24	71 %	++
18		16-18	0/29	0	0/26	0	+
22	♀	35-55	0/22	0	2/22	8 %	+++
25	♂	25-40	11/30	37 %	0/15	0	+++
29	♀	35-55	0/4	0	2/4	50 %	+++
31	♂	25-40	2/28	7 %	2/25	8 %	++
32	♀?	20-60					
33	♂	35-55	2/29	7 %	0/15	0	+++
46	♀	35-55	14/25	56 %	6/9	67 %	+++

Tabel 2. I kolonnerne med tandtab og caries er der anført det observerede fund i relation til det antal, det var muligt at undersøge. At der er forskel på disse tal, er udtryk for, at man f.eks. ved fund af en åben alveole (rodbule), hvor tanden mangler, ikke kan se, om der har været caries, men godt kan se, at tanden ikke har været tabt, mens personen var i live – samme forhold gælder, når der f.eks. kun er rodstumper tilbage.

+ = små dentinøer synlige på tyggesliden

++ = over 1/2 af emaljelaget slidt væk

+++ = hele emaljelaget slidt væk

(det pågældende slid skal være til stede på min. 1 af de store kindtænder).

helt til. Hvis tanden derimod sad i kæben, da personen døde, og blot er forsvundet i graven (dyregnav eller -forstyrrelser) er rodhulen helt åben. Der kan være flere årsager til tandtab, men ofte sker dette, fordi tandens marv bliver blottet ved cariesangreb eller stærkt tandslid, så der bliver fri passage for bakterier og dermed infektioner. Hvis der har været betændelse ved rodspidsen, kan det ofte ses i kæbebenet som et mindre hulrum, hvor der har været kronisk betændelse. Sådanne hulrum ses fx på kæberne fra grav 17, 29 og 33.

Vi har ingen beviser for, at man dengang trak tænderne ud, når de gav smerter, men det ville da slet ikke være utænkeligt. Som nævnt

kan tandtab også skyldes cariesangreb, hvorfor tallene i tabellen er udtryk for det absolutte minimum antal af carierede tænder. Kun de tænder, som man vitterlig kan se er carierede, er anført.

Der viste sig at være en meget stor forskel på carieshyppigheden hos de enkelte individer, men igen er resultaterne for få til at danne et egentligt mønster.

Tandsliddet har ganske vist relation til individets alder, men vi kan også få noget at vide om, hvor meget man i de enkelte tidsperioder sled tænderne i forhold til andre tidsperioder. De store kindtænder bryder frem med ca. 6 års interval, og ved at se på disse tænders slidgrad hos en gruppe yngre individer kan man få belyst sådanne forhold. I Asnæs-materialet er der desværre kun 1 yngre person på 16-18 år, og for at tage hensyn til de normale variationer, der findes inden for enhver gruppe, må man have et større antal at arbejde med.

I dag har vi kun ringe tandslid på grund af vor bløde kost, men i oldtiden og altså også hos Asnæs-menneskene, var det ikke ualmindeligt, at emaljen på tyggefladen hurtigt blev slidt helt væk.

#### ANDRE FORANDRINGER

Det blev tidligere nævnt, at den palæopatologiske forskning også omhandler ernæringsforhold. Det er dog så meget sagt, at man ligefrem kan se, hvad folk har spist, og det er faktisk også mere rigtigt at sige, at man tildels kan se, hvad folk ikke har fået at spise.

I tandkronernes emalje kan der være vandrette furer, som er opstået, mens tanden blev dannet. Tandudviklingen sker efter et kendt tidsmønster, og allerede ved fødselen begynder de blivende tænder at forkalke. Finder man de nævnte furer i emaljen, kan det være udtryk for, at barnet har været gennem en krise, enten på grund af manglende eller utilstrækkelig ernæring, eller på grund af længerevarende sygdomsperiode, og efter furernes placering kan man se, hvornår i barnets liv, det er sket.

Kun i den 16-18 årige tænder fra grav 18 fandtes emaljefurer. Denne person havde desuden, også som den eneste, et karakteristisk porøst knoglelag på øvre side af øjenhulerne, som sandsynligvis skyldes jernmangel. Forandringerne både på knogler og tænder kunne



tyde på, at denne person ikke har haft helt samme betingelser som de øvrige, og det faktum, at det er den eneste, der er død i så tidlig en alder, kan måske ses som en yderligere bekræftelse på denne teori. Om det har været helbreds- eller samfundsmæssige faktorer, der har spillet ind, kan man dog ikke engang tillade sig at gætte på.

Ingen af de øvrige skeletter viste nogen tegn på ernæringsdefekter, og der fandtes ingen knoglebrud eller følger efter de få infektionssygdomme, som kan efterlade spor i knoglerne (tuberkulose, syfilis, spædalskhed og benedder). En kvinde fra grav 10 har på grund af en udviklingsdefekt fået et asymmetrisk korsben. Det har sikkert forårsaget en svagt haltende gang, som dog ikke behøver at have været til væsentlig gene for hendes helbred i øvrigt.

Manden fra grav 25 havde mærker på kraniekalotten efter et større sår, men det ser ud til at være pænt lægt og har ikke været årsag til hans død.

Når man bliver ældre, kan de blodkar, som ligger lige under kraniet, danne små udposninger, aneurysmer. Disse kan ved et stadigt tryk på kraniets indre overflade danne små fordybninger, så kranievæggen dér bliver ganske tynd. Når skeletterne har ligget i jorden i flere tusinde år, er det ikke ualmindeligt, at knoglernes overflade forvitrer. Det var netop, hvad der var sket med kvindens kranium fra grav 29. Man kunne tydeligt se en perforation af kraniekalotten, og i første omgang var der fra interesserede tilskuere forslag om, at det måtte være spor efter en trepanation, d.v.s. et kirurgisk indgreb, som man har foretaget gennem hele oldtiden. Efter den antropologiske undersøgelse blev sagens rette sammenhæng dog afklaret. Det var tydeligt den tynde væg i en aneurysme-fordybning, som var forvitre-

## SAMMENFATNING

Ved undersøgelsen af skeletterne fra Asnæs blev der med henblik på sygdomsforhold, især fundet aldersrelaterede tand- og knogleforandringer. Det var især forandringer som følge af slidgigt og tandlid, og der rejses spørgsmål om, man i de forhistoriske perioder, hvor kun få blev over 40 år, måske fik slidgigt i en tidligere alder end nu.

På ingen af skeletterne var det muligt at afgøre den egentlige dødsårsag. Kun på et enkelt skelet fandtes svage tegn på ernæringsmæssige ændringer, og sammenfattende kan man sige, at Asnæs-menneskenes helbredstilstand ikke synes at have været særlig dårlig.

#### NOTE

Undersøgelsen er støttet af Statens lægevidenskabelige og humanistiske Forskningsråd.

# Aunsøgård og Aunsø kirke

Bygningshistorie og sammenhæng

Af Jørgen Gansborn



*Fig. 1. Aunsø kirke og Aunsøgård set fra øst. I baggrunden gårdens nuværende hovedbygning fra 1872. Alle de nuværende længer stammer fra 1800-tallets slutning eller senere. Af de gamle gårdsanlæg er intet bevaret, men placeringen er den samme.*

Aunsøgård og -kirke ligger på et lille næs mellem den næsten udtørrede nordre del og den søndre del af Aunsø. Afstanden fra kirken til landsbyen Gl. Svebølle er ca. én kilometer, der tilbagelægges gennem den et par hundrede år gamle allé, der fører direkte ind på Aunsøgårds gårdsplads.

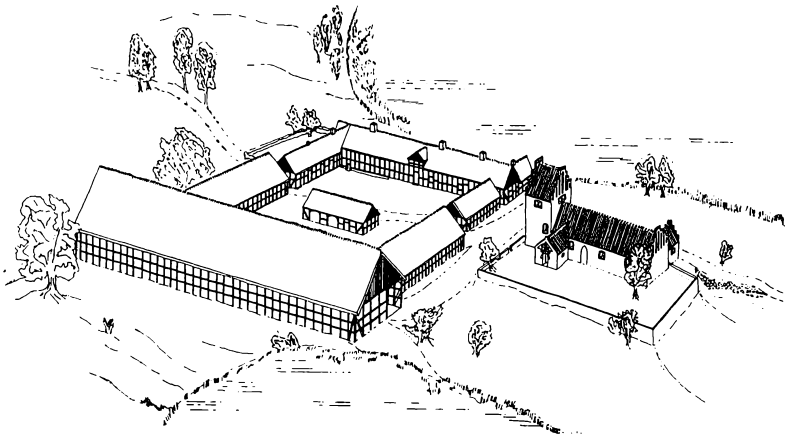
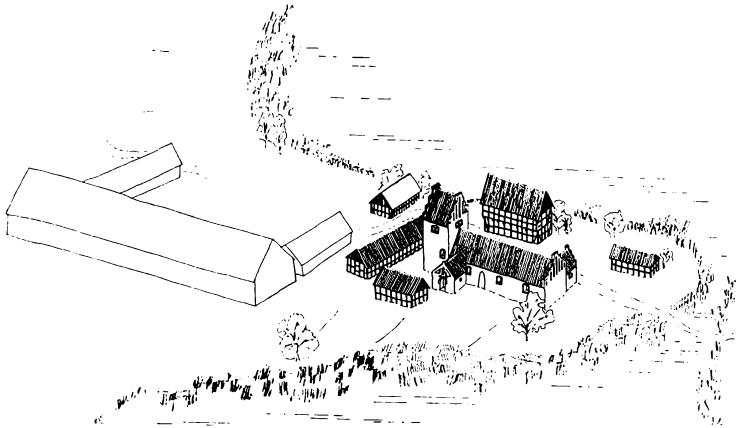


Fig. 2. Fugleperspektiv af Aunsøgård og -kirke tegnet på grundlag af brandtaxationen 1818 og matrikelkort fra 1807.

Aunsøgård nævnes første gang i vore skriftlige kilder i »Kong Valdemars jordebog« fra 1231, hvor der blandt kongelevet nævnes en »villa« med et større møllested samt et mindre lidt derfra.<sup>1</sup> Bortset fra denne enlige efterretning kendes Aunsøgård ikke i de middelalderlige kilder. Dét er fejlagtigt blevet udlagt, som om gården tilhørte Roskilde bispestolen i højmiddelalderen, hvilket skyldes at Aunsø er fællesogn med Holmstrup ifølge »Roskildebispens jordebog«, hvis oplysninger stammer fra 1300-tallets første fjerdedel.<sup>2</sup> Der er imidlertid intet, som understøtter denne antagelse. Aunsøgårds storhedstid synes at have været under kongerne Christian III og Frederik II, der begge aflagde flere besøg på stedet i jagtsæsonen,<sup>3</sup> hvilket selvfølgelig ikke udelukker ældre kongers besøg.

Efter krigen mod Sverige bortforlenes eller rettere gives Aunsøgård som erstatning til løjtnant Hannibal Lauritzen, men denne for-måede åbenbart ikke at genoprette gården, og 1667 forlenes oberstløjtnant Georg Müller med ejendommen. Han synes at have påbegyndt genopbygningen i det tiår, han var ejer.

Efter Georg Müller skifter Aunsøgård flere gange ejer med korte intervaller. Blandt dem Jørgen Bielke, en tid kansler for Sjællands



*Fig. 3. Fugleperspektiv af Aunsøgaard og -kirke tegnet på grundlag af arkivalske oplysninger. Det må antages at være dette hus Christian den III og Frederik II benyttede ved jagtbesøgene i Aunsø.*

stift, der imidlertid faldt, sammen med og på grund af sin forbindelse med Struense. Bielke levede senere hos sin datter på Birkendegård.

I 1724 købtes Aunsøgaard imidlertid af den mand, der må antages i vid udstrækning at have præget stedet. Det var den detroniserede generalbygmester Johan Conrad Ernst, som antagelig var bygherre for den største del af anlæg, som general Christian Lerche købte ved auktion efter J. C. Ernst's død i 1750.

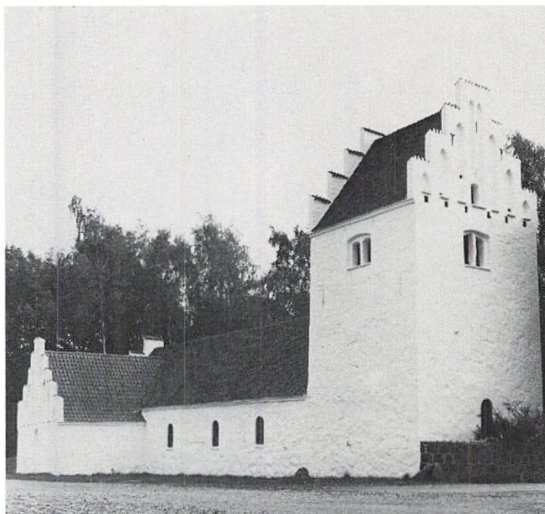
Der er beklageligvis ikke bevaret skifte- eller auktionsdokumenter fra salget af godset, mens der findes en meget udførlig auktionsliste på adskillige foliosider om bohavet og bedriftens løssøre.<sup>4</sup> Af auktionslisten kan bl.a. læses, at Ernst må have haft hestestutteri på Aunsøgaard.

I 1818 lod Christian Lerche Aunsøgaard brandforsikre og dermed får vi en vis viden om bygningernes udseende.

Aunsøgaard blev i grevskabet Lerchenborgs eje indtil lensafløsningen i 1921.<sup>5</sup>

Lerchenborgs indsats på Aunsøgaard var, bortset fra opførelsen af de nuværende bygninger i sidste fjerdedel af forrige århundrede, en gradvis omsætning af J. C. Ernst's avlgård fra bindingsværk til kam-

*Fig. 4. Aunsø kirke set fra nordvest. I denne skikkelse er kirken et produkt af en beftig byggeaktivitet gennem senmiddelalderen. På billedet ses det ret store sakristi med den karakteristiske vestsjællandske blændingsgavl og den sekundære norddør, nu atter tillukket. Terrænet ligger ca. 50-60 cm over det niveau, hvorpå kirken er bygget.*



pestensmure. En af årsagerne til udskiftningen af avlslængerne synes at have været interessen for fåreavl på de stenede jorder ved Aunsø.

Aunsøgårds ældre historie må alene søges i arkiverne, der i øvrigt ikke er særlig righoldige med oplysninger. Gården synes at have indtaget en tilbagetrukket plads i grevskabet Lerchenborgs vidtstrakte imperium, drevet af skiftende bestyrere og forpagtere.

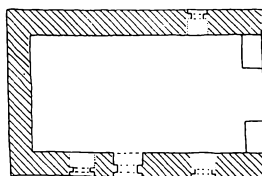
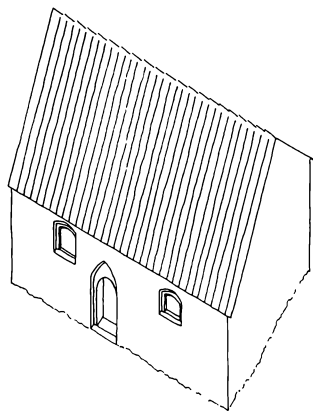
En brandtaxation fra 1818 giver imidlertid mulighed for at rekonstruere gårdens udseende. Da det endvidere er sandsynligt, at general Chr. Lerche ikke har foretaget mange bygningsændringer på den vist veldrevne og ret nye gård, han overtager efter Johan Conrad Ernst, kan brandtaxationen nok i det store og hele vise situationen i Ernsts sidste ejertid, ved midten af 1700-tallet.

Brandtaxationen lyder således:<sup>6</sup>

1818 den 31 marts har brandmester og taxationsmester Jens Nielsen af Snertinge og Ole Hansen af Viskinde foretaget følgende taxation:

Aunsø Sogn, Aunsøgaard Hovedgaard  
ejer Kammerjunker, Lensgreve C. Lerche.

*Fig. 5. Aunsø kirke ved opførelsen i første halvdel af 1400-tallet. Et kirkerum på 9,3×4,6 m bygget i tilslutning til en muret bygning mod øst på det nuværende kors plads. Kirkerummet belyses af to ret store fladbuede falsede vinduer på hver side af en, omtrent midt i sydvæggen, placeret rundbuet dør i spidsbuet spejl. Ved østvæggen har været sidealterborde.*

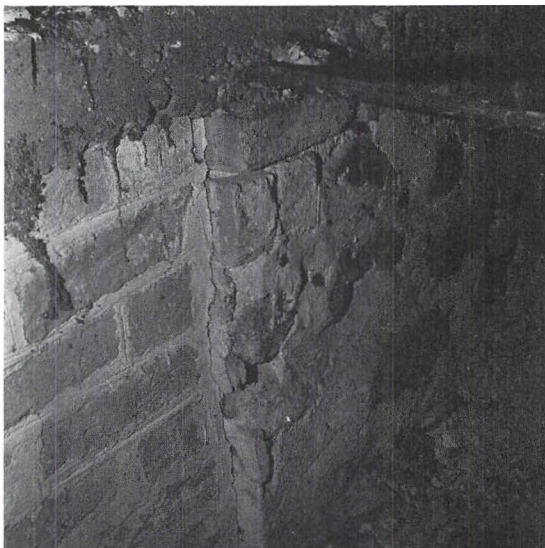


A. Stuelængden i Nord bestaaende ialt af 38 Fag, naar iberegnes en Udbygning ved Nordre Side, er 10 Alen dyb, Kiæmningsværks Bygning af Eege og Fyrretømmer, for det meste murede Tavl af brændte Steen, dog endeel Leervægge, Straatag; indrettet fra østre Ende saaledes: 19 Fag tillige med Udbygningen som er 3 Fag ialt 22 Fag, til Værelser af Stuer og Kamre, samt tvende Forstuegange, hvilke Værelser ere forsynede med Brædegulv og Forstuegangene med Mursteensgulv, dernæst 4 Fag til nok et Værelse med Brædegulv, en liden Gang, Spisekarner og noget af Kiøkkenet med Muursteensgulv, 4 Fag til Bryggers; Længden er forsynet overalt med Loft, Vinduer deels i Blye og deels i Trærammer, deels saakaldede hollandske og deels simple Dørre; en Qvist over det halve af 3 Fag til Gaardsiden, hvori er indrettet et Kammer; Kielder under 16 Fag, 4 Skorstene med en Bageovn for det meste af brændte Steen. Taxeret á Fag 160 Rdl. Sv. er 6080 Rd. SV. der divideret med 2 udgjør Forsikringssummen ... 3040 SV.<sup>7</sup>

B: En Længde i vester 14 Fag, 10½ Alen dyb Kiæmningsværksbygning af Fyrretømmer, dog nogle Eegefodstykker, klinede Vægge og Straatag ind-



*Fig. 6. Murskel på loftet mellem skib og kor, der viser, at skibet er muret an til og uden forbant med en eksisterende væg, af mindst samme bredde. Den glatte pudsflade ses til højre for skillelinien.*



*Fig. 7. Et stadie i udgravningen mellem skib og kor netop under murskellet på loftet. Den store blok øverst i billedet er fundamentet for nordre sidealterbord. Både dette og gulvlagene slutter ved østsiden – til højre i billedet – og afløses af et porøst mørtellag med mange tegl og granitflækker. Det er antagelig murkernen og et byggelag fra en tidligere teglstensbygning på stedet. Mørtelsporene på oversiden af munksstensgulvet stammer fra et muret kortrin op til det nuværende kor.*





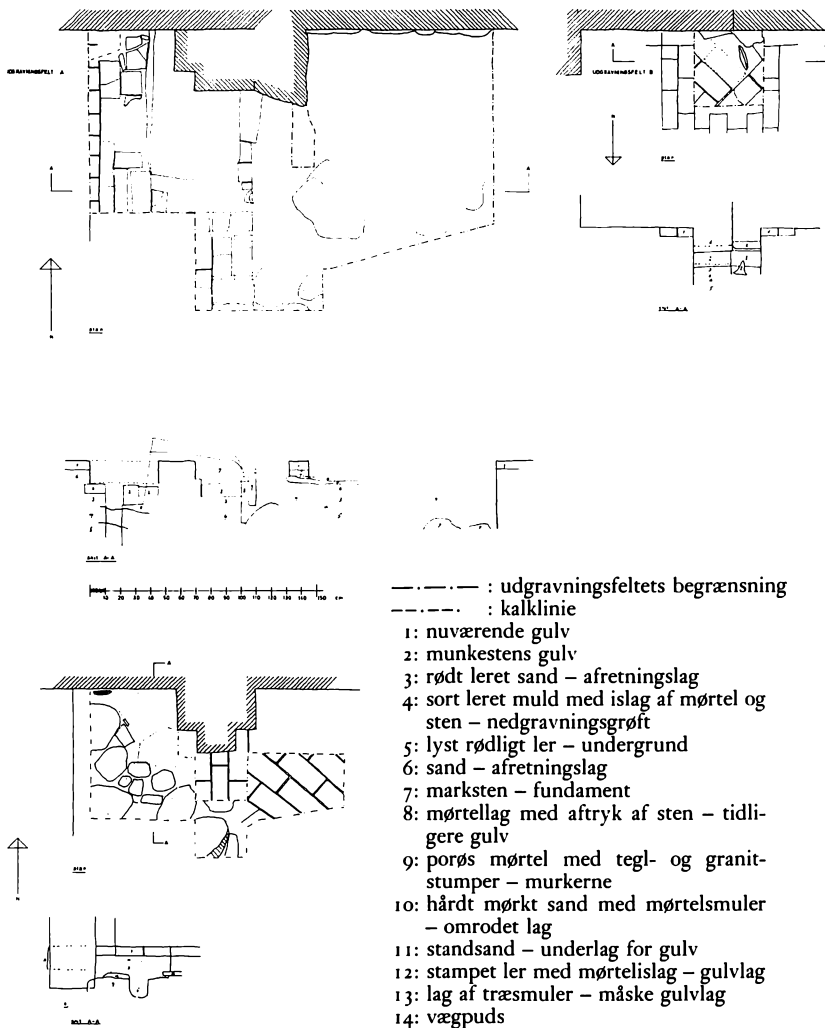
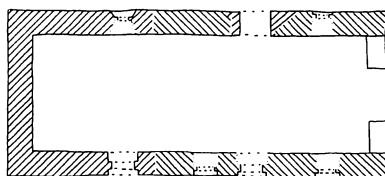
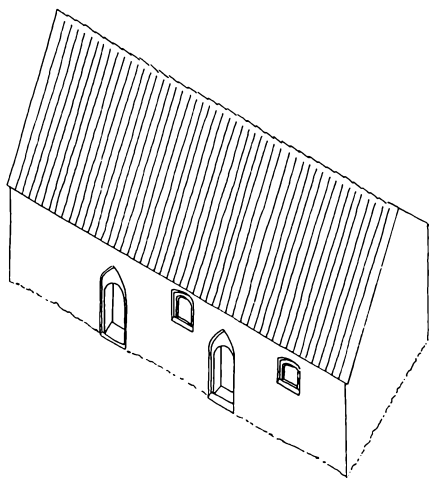


Fig. 8. Opmåling af de tre udgravningsfelter. Felt A er udgravningen mellem skib og kor; felt B er et lille felt ved den østre syddør, det skulle tjene til at bevise dørens samtidighed med resten af bygningen og felt C er en udgravning i nordsiden mellem det mod vest tilbyggede sag og kirkens ældste del. I dette felt ses, at gulvlagene opbører udfor hvælvpillens midte og afløses af stampet jord med et tyndt lag træsmuler over – måske rester af et trægulv. Jordlaget er udlagt over flere lag marksten, der oprindeligt bar udgjort fundamentet for første byggefases vestgavl.

*Fig. 9. Kirken udvides med ét fag imod vest og forsynes med endnu en dør mod syd af ganske samme type som den ældre. I vestforlængelsens nordside isættes et ret stort smiget rundbuet vindue.*



rettet fra Hovedstuelængden saaledes: 4 Fag til Mælkestue med Mursteensgulv, 2 Fag til Huggehuus, 8 Fag til Kamre og Rullehuus med Brædegulv i et Kammer og Murstengulv i et Par Kamre, forresten er Leergulve, forsynet med Lofft overalt, Vinduer i Blye, simple Dørre samt 2 Stk. Skorstene dels af Råe deels af brændte Steen. Taxeret á Fag 160 Rdl. SV er 2240 Rdl. SV, der divideret med 2 udgjør Forsikkringssummen ... 1120 Rdl. SV.

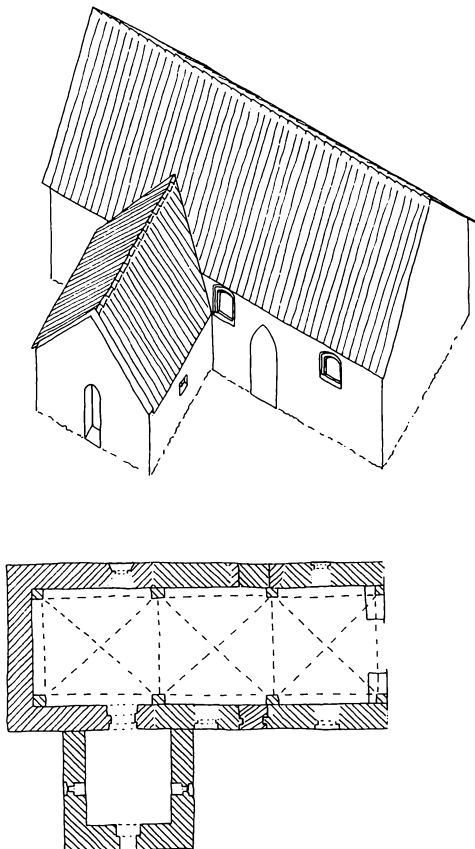
C: En længde i øster, 11 Fag,  $9\frac{1}{2}$  Alen dyb af Eege og Fyrretømmer, klinede Vægge og Straatag til Hønsehuus og Tørvehuus.

Taxeret á Fag 20 Rdl. SV er 220 Rdl. SV, der divideret med 2 udgjør Forsikkringssummen 110 Rdl. SV.

D: En Længde i Ladegaarden i østen bestaaende af 22 Fag,  $16\frac{1}{2}$  Alen dyb Kiæmningsværksbygning af Eege og Fyrretømmer, klinede Vægge og Straatag, til Fæzhuus med Foderlo. Taxeret á Fag 80 Rdl. SV er 1760 Rdl. SV, der divideret med 2 udgjør Forsikkringssummen 880 Rdl. SV.

Fig. 10. Våbenhuset tilbygges dog uden den nuværende blændingsgavl og omtrent samtidig overbæltes kirken. Der ved afskæres brugen af den gamle syddør og af norddøren.

Det østre fags bælv-lommer er udstøbt op til den ved fase 1 nævnte væg mod øst, hvilket betyder, at den lokaliserede bygning endnu har stået, da bælvslagningen blev foretaget. Da sidealterbordene danner fundament for bælvpillerne, må det antages, at sidealtrene er sløjfede eller om-dannede ved denne ombygning.



E: En Ladelængde i sønder 36 Fag, 23½ Alen dyb Kiæmningsværksbygning af Eege og Fyrretømmer, klinede Vægge og Straatag, til Lade og Tærskelo helt igennem ved norder Side eller Gaardsiden forsynet med behørig Stolværker Afbindinger, saa og Brædeporte og Lemmer. Taxeret á Fag 200 Rdl. SV er 7200 Rdl. SV, der divideret med 2 udgiør Forsikringssummen ... 3600 Rdl. SV.

F: En Længde i vester 24 Fag, 16¾ Alen dyb Kiæmningsværksbygning af Fyrretømmer, dog nogle Eegefodstykker, klinede Vægge og Straatag, udnyttet til Hestestald til 2 rader Heste ved øster Side og Kvægstald til en rad Kvæg mod vester Side, Ri.? og Foderlo, Karlekammer og i den norder Eende Kierneværkshuus med Kierneværk.

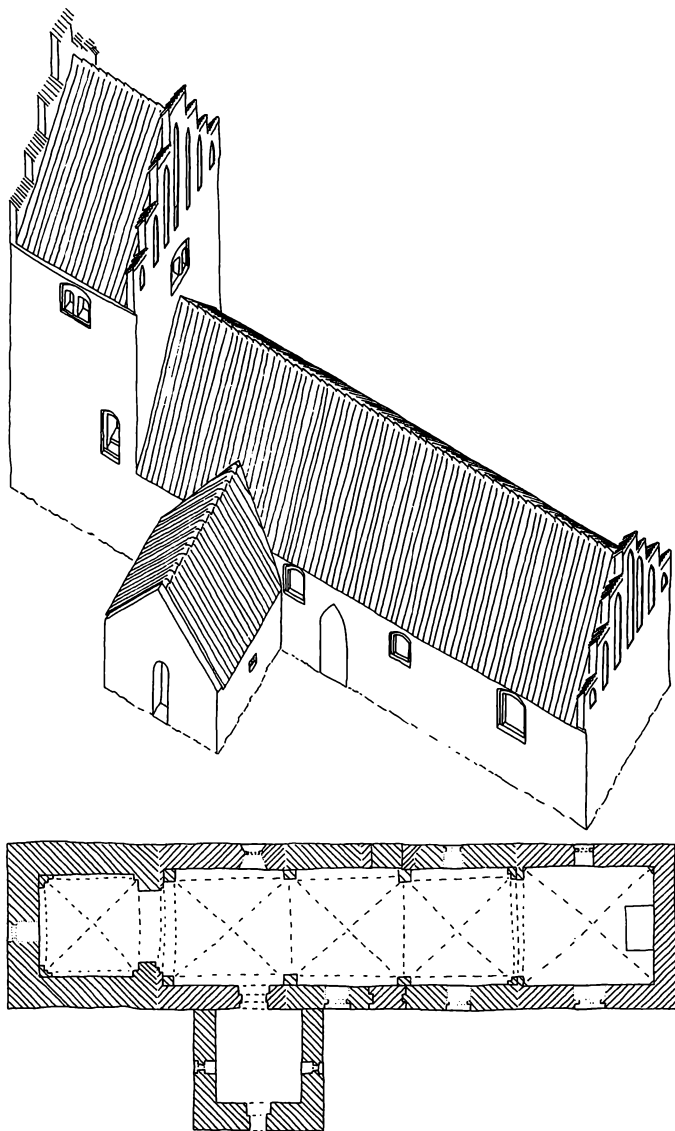
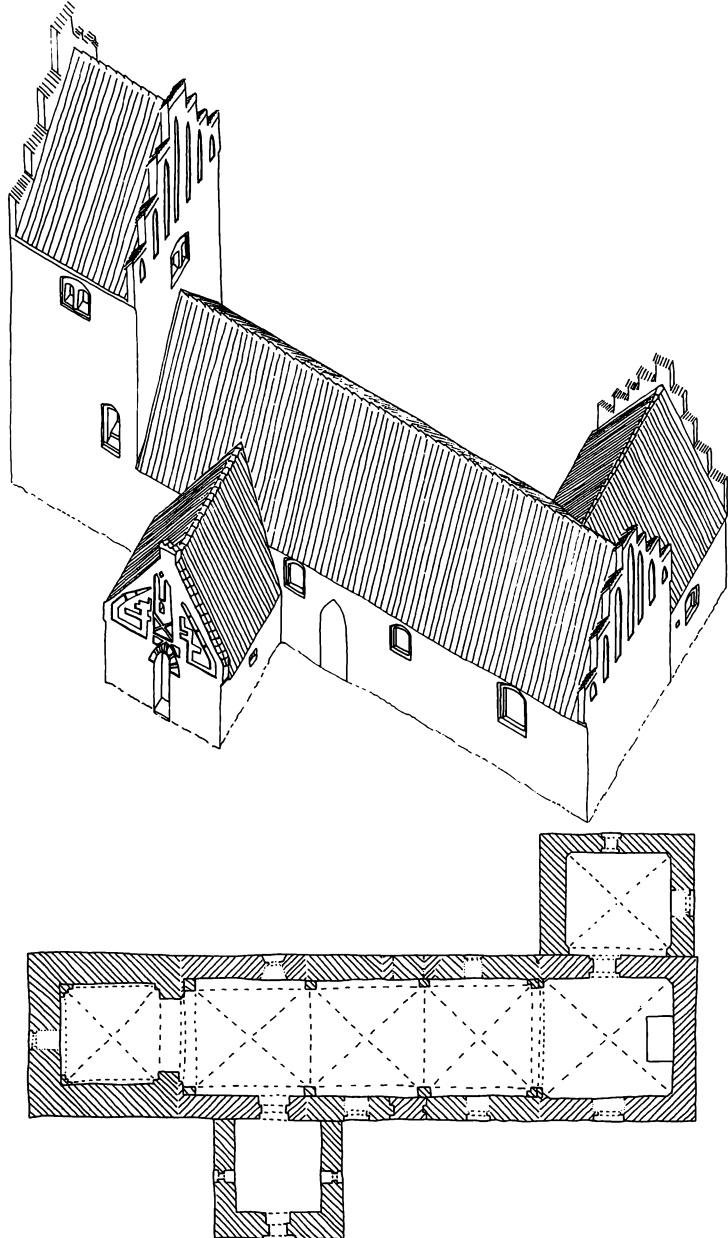


Fig. 11. Uden at kunne udskille rækkefølgen tilkommer tårnet og koret. Begge er prydet med simple blændingsgavle. I tårnets vestside isættes et lille fladbuet vindue i spidsbuet spejl og i koret et stort fladbuet faset vindue i sydturen og et noget mindre af samme type i nordturen.

I korets østhjørner er anvendt meget veltilbugne kvadre, der kunne lede tanken hen på genanvendte romanske kvadre, men intet underbygger denne teori.



*Fig. 12. Kirken næsten i den skikkelse den står i dag. Ved en bovedistandsættelse i midten af forrige århundrede blev de små rundbuede jernvinduer sat ind i de gamle bredere vinduesbuller ligesom der blev suppleret med et ekstra i nordvæggen og i tårnet.*

*Sakristiets østvindue synes at have haft samme form som korets vinduer, mens nordvinduet er ganske lille, fladbuet i spidsbuet spejl.*

Fig. 13. Tre senmiddelalderlige kirker hvis planer viser betydelige sællestræk med Aunsøs.

Askø kirke havde oprindeligt ingen vinduer i nordsiden, men dog en norddør. Dørene sidder omtrent midt i skibet, hvis indvendige mål er  $10,6 \times 5,4$  m mod Aunsøs  $9,3 \times 4,6$  m.

Femø kirke synes heller ikke at have haft vinduer i nordsiden. Dens norddør er betydeligt lavere end syddøren og de sidder begge omtrent midt i skibet, hvis indvendige mål er  $12,6 \times 6,25$  m. Femø kirke må antages at være opført omkring 1500.

Kappel kirke vides opført 1464 og bar som de andre 10, omtrent midt i skibet, modstående døre, mens vinduesplaceringen og typen er afvigende. Indvendigt mål i skibet  $11,8 \times 8,3$  m.

Taxeret á Fag 100 Rdl. SV. er 2400 Rdl. SV, der divideret med 2 udgjør Forsikkringssummen 1200 Rdl. SV.

G: En Længde inde i Gaarden midt imellem østre og vester Længdes nordree Ender som vender i østre og vestre med Enderne 10 Fag lang 9 Alen dyb Kiæmningsværksbygning af Fyrretømmer, klinede Vægge og Straatag til Vognremisse og Svinhuus.

Taxeret á Fag 20 Rdl. SV er 200 Rdl. SV, der divideret med 2 udgjør Forsikkringssummen ... 100 Rdl. SV.

Den gård, der ses på fig. 2, er helt og holdent opbygget efter 1660, hvor svenske troppers besættelse af egnen medførte svære skader på Aunsøgård og vist nok i mindre grad på kirken.

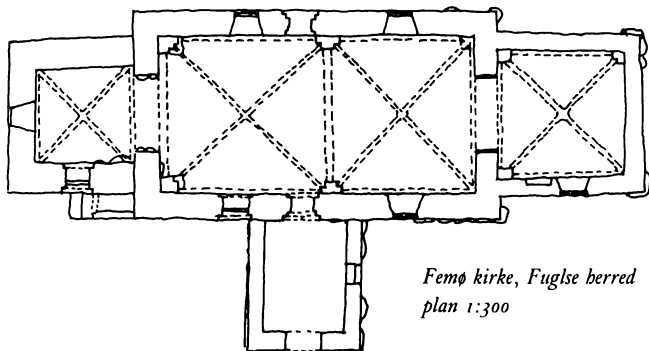
En kommissionsberetning fra 1660 giver god besked om det kongelige jagthus og de til den kongelige bolig tilhørende huse, mens avlsgårdens nærmere placering og bygninger ikke nævnes.

Sammenholdt med lensregnskaberne fra Kalundborg Len 1620 hvor Steen Brahe afløses som lensmand og en enkelt regnskabsoplysning fra 1595 om jagthusets tilstand giver kilderne mulighed for tildels at rekonstruere jagthusets udseende.

I Kvitisiarumsbilagene til Kalundborg Lens regnskab 20/8 1620:<sup>8</sup>

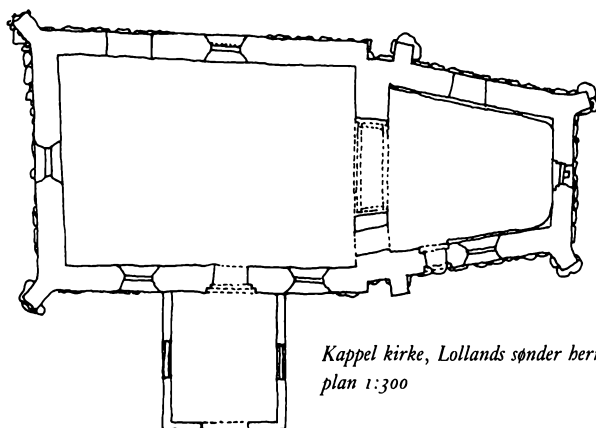
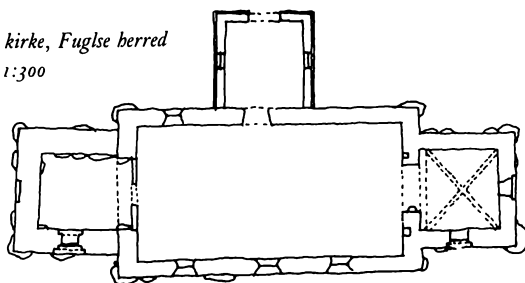
Affuensø Jagtgaards Biugning Udi Aarstzherritt, ehs Besigtiget, den 20. Augustj findis Wedmagt, som Effterfølger:

Først det Huus staaendes Uden for Affensø Kierckegaard, som Hans Maytts egen Werelse ehr udj. Thj Bindinger, och thon lofft høytt, Aff Træwerch, Muuret Imellem Stolperne, och Theigll hengt, fates noget paa Underskelling, nogen Winduer, Tre laase och nogen Klincher er aldeles bortte, ellers findes det Well weed magt.



*Femø kirke, Fuglse berred  
plan 1:300*

*Askø kirke, Fuglse berred  
plan 1:300*



*Kappel kirke, Lollands sønder berred  
plan 1:300*

*Fig. 14. Ågerup kirke i Merløse herred har bevaret brede fladbuede vinduer fra ca. 1500 i både skibets sydside og i koret.*

*I våbenhuset er én, omend noget ommuret, rundbuet dør i spidsbuet spejl.*



Noch et Huus nest op til Kierckegaarden 17 Bindinger lang, Aff Treverch Murit Imellem stolper, och tægt med Tegell, et loft Høyt, er temelig Weed magt Undtagendes, noget fates paa Underskelling och Fodstycker 16 Winduer, 3 døre och alle laasene er Bortte.

Eet Huus stannendes paa Kierchegaarden, it loft Høyt och Siuff Bindinger langt, och opbygget aff Tømmer, Murit emellem Trevercket, och Tegellhengt, er Well Ved magt, som er Brugt till it Salthuus Undentagen Nogit fattes paa Underskelling Losene och Winduwerne. Det Huus ud ved Søen, offuer Becken, Siuff Bindinger langt Murit Imellem stolper, och Teigelhengt findes ingen loftt offuer icke heller Underskelled, fates Siuff Winduer 2 døre och aldellis ingen lose for Ett schiellromb aff Nye, der ...? inden Will forferdiges, ellers Wel vedmagt.

I »Synsforretning over Lenene ved Kommissionen af 1660-1679«<sup>9</sup>

Auffnsøe Sogen

Auffnsøe Gaard

It kiønt lidet Sted, Hvor S. Welb. Her Hans Lindenow, holt auffling, ligger samt Kiercken, ligge som paa en Holm, imellem dend Norder och Sønder part aff Søen, Kaldis Auffnsøe, gaarden waar slet bleffuen i forgangen fiende tid, saa got som øde och forderffuit, Nemlig paa Gammel Gaarden och paa Lade Husenne, ald offuer deelen Aff, och paa det 2 Lofft høye Huus som





*Fig. 15. Kundby kirke i Tuse herred med store fladbuede vinduer i både skib og kor. Korudvidelsen er sket kort efter 1500. I korgavlen et lille fladbuet vindue i spidsbuet spejl. Fladbuede vinduer synes at være anvendt til små åbninger fra ca. 1300, mens større fladbuede vinduer bliver almindelige fra omkring 1400. Bl.a. er Kapitelhuset ved Roskilde domkirkes overetage fra ca. 1400 udstyret med sådanne fladbuede vinduer. De spidsbuede spejle om fladbuede vinduer synes lidt senere; snarest efter 1450 og de er den almindeligste type i klosterbyggeriet fra omkring 1500. Mie Jensen fot.*

waer imellem Stengmuret Waer alle Winduer, Loffte och døre Ude och bortte, och Skillerrømmene nedslagne, demd Ladefoget som Rigens Drost holder der, haffuer Kierck igien begyndt at fly, it fæhuus, och siunis waer best at flytte de for<sup>ne</sup> ...? stengermurede Huus, som Tømmerit er endnu got paa, op paa dend gamle Gaardspladtz.

Aunsø kirke er i dag et produkt af formodentlig næsten kontinuer byggeaktivitet i 1400- og første halvdel af 1500-tallet.

Kirken må, som det tidligere er illustreret, være opført som kapel eller kapeltilbygning i første halvdel, måske første fjerdedel, af 1400-tallet. Den har sluttet sig til en bygning mod øst af mindst samme bredde, men som det ikke ved den foretagne prøvegravning lykkedes at påvise udstrækningen af.

*Fig. 16. Nordsiden af Rørby kirke i Ars herred. I det store nordre våbenbus er en rundbuet dør i spidsbuet spejl. En præcis datering af våbenbuset kan ikke gives, men med skelen til det store forbillede, Roskilde domkirke, hvor såvel Oluf Mortensens våbenbus fra 1442 som Sct. Birgittas kapel fra 1485, er udstyret med sådanne døre, er 1400-tallets midte vel ikke helt forkert som datering også for de simple døre i Aunsø kirke.*



Denne ældste kirke er blevet udvidet med ét fag mod vest, opført ligesom den ældste del af kirken, i rå marksten uden regelmæssig skiftegang. Forlængelsen forsynedes med dør af ganske samme type som i den ældre del og det antyder, at forlængelsen er kommet til ret kort tid efter første byggefase, endnu ved midten af 1400-årene. Herefter følger i hastig rækkefølge hvælvslagning og våbenhus, og kort efter tårn og korudvidelse.

Det sidste større byggeri er sakristiet mod nord, der efter sin gavlblænding må dateres til de første årtier af 1500-tallet.

Endelig er våbenhuset blevet forhøjet og beriget med den helt unikke gavlblænding.

At skille de enkelte byggefaser fra hverandre er kun den ene side i en historisk behandling af kirkebygningen og stedet Aunsøgård. I det følgende skal nogle eksempler illustrere de spinkle stiltræk ved døre, vinduer, plantype etc. der kan give antydning af kirkebygningens opførelsestid.

I anden byggefase isættes et rundbuet smiget vindue i vestforlængelsens nordside. Der er kun ganske få eksempler på lignende vinduer, og de befinder sig navnlig i egnen omkring København, bl.a. i Ballerup, Jersie og Ølsemagle kirker. I de tre tilfælde er vinduerne isat i senmiddelalderlige korforlængelser.

Kirkeudvidelser er i øvrigt meget vanligt på Sjælland. Inden for det gamle Holbæk Amt er således ikke mindre end 23 kirker blevet forlænget, heraf 7 mod vest, 11 med østforlængelse på ét fag og 14

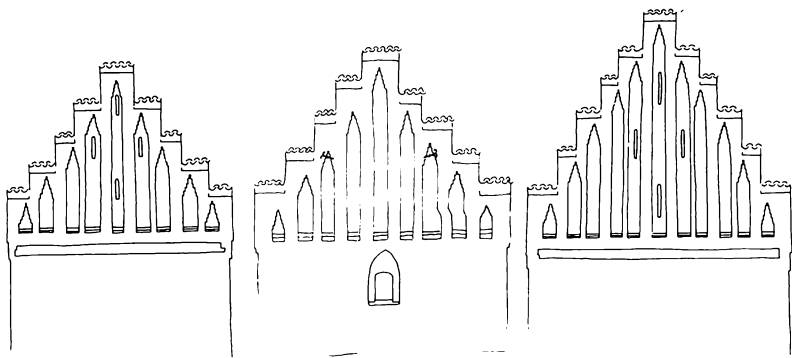


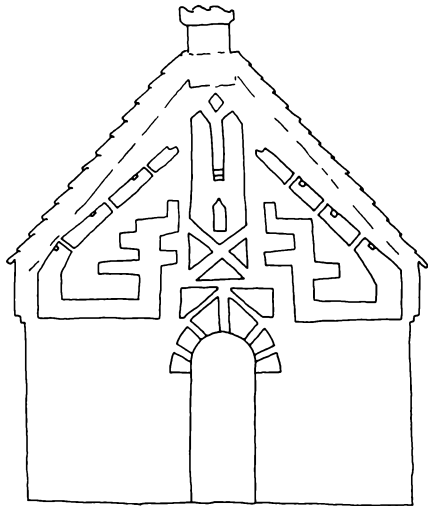
Fig. 17. Gavle fra henholdsvis nordkapellet ved Stigs Bjergby kirke, Kirkerups forlængede kor og Aunsø kirkes sakristi. Der kan nok udskilles en type, måske en enkelt murermester der har arbejdet i Vestsjælland med kirkeudvidelser i årene kort efter 1500 (se note 10). I alt 13 vestsjællandske kirkers blændingsgavle fra denne tid er så nært beslægtede, som de tre eksempler her viser.

med østforlængelse på to fag. Nogle, heriblandt Aunsø, har altså gennemgået begge processer.

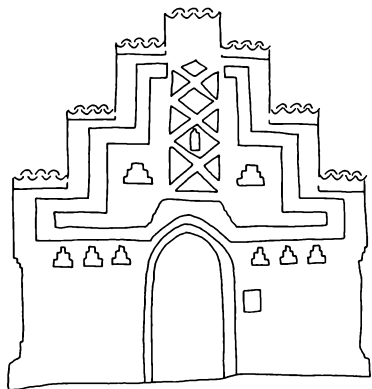
Der er søgt flere forklaringer på de mange korudvidelser, men én af de seriøse går ud på, at de brede fløjaltertavler, der kom på mode i løbet af 1400-tallet, ikke kunne rummes i de gamle smalle romanske kor. Da de desuden krævede et kraftigt sidelys for at virke med deres billedskærer- og/eller malerdekoration, isattes ikke som tidligere vindue i østvæggen, men derimod ét eller flere store vinduer i korets langvægge.

Den tætte samhørighed mellem hovedgård og kirke er ikke ukendt. Der kan nævnes eksempler som Hørby i Tuse herred, Jomfruens Egede og Tureby i Faxe herred og Gunderslev i Øster Flakkebjerg herred og endnu flere. Fælles for disse er imidlertid, at deres nære tilknytning til de respektive hovedgårde skyldes, at de tilhørende landsbyer enten er udflyttede i forbindelse med landboreformerne omkring 1800, eller, at de allerede i middelalderen er vokset så store, at de ganske har »opslugt« landsbyen.

Egentlige gårdkirker – altså kirker der beviseligt er bygget til en bestemt gård – er vi vist mere pauvert forsynede med, men nogle kendes da. De berømteste er vel Ledøje kirke i Smørum herred,



*Fig. 18. Den helt unikke gavlblænding på Aunsø kirkes våbenbus således som den har set ud, inden døren udvides for at skaffe bedre plads, da skikken at føre kisten ind i kirken ved begravelsesceremonien bredte sig. Den nærmeste parallel til Aunsøs våbenbusgavl er våbenbusgavlen på Grandløse kirke i Mersløse herred. En lille gruppe kirker i det sydlige Hornsberred har enkelte træk fælles med Grandløse og Aunsø, og inspirationen for murermesteren må vel have været den samme. Blandt disse kan nævnes Ferslev, Gerlev, Snostrup og Herslev.*



Bjærnede og Pedersborg i Alsted herred. Disse er alle bygget i 1100 og begyndelsen af 1200-tallet og dermed langt tidligere end Aunsø kirke.

Skønt konciliet i Laodikea allerede i 302 forbød præster at holde gudstjeneste i private kapeller oprettedes en række sådanne i hele Europa mellem 800 og 1000.

I løbet af 1000 og 1100 tallet afvikledes privatkirkeinstitutionen i Europa efter stærkt og langvarigt pres fra pavestolen.

I Danmark er der ikke bevis for, hvornår privatkirkevæsenet afvikles, men fra Sverige og Norge kendes pavebreve omhandlende afviklingen af privatkirker fra 1100-tallets sidste halvdel. De norske landskabslove synes dog først at følge de pavelige pålæg omtrent 100 år senere.<sup>11</sup>

Aunsø kirke tilhører altså ikke de to skitserede kulturhistoriske situationer. Dens nærmeste parallel er vel den lille gårdkirke Frydendal ved Torbenfeldt. Den er bygget i 1460 af Albrecht Bydelsback Albrechtsen, adelsmanden på Torbenfeldt, »for sin og sin hustrus saligheds og svageligheds skyld«.

Der er meget få eksempler, om ikke Frydendal og Aunsø er de eneste, på sådanne privatkapeller 300 år efter deres formelle afskaffelse. Der findes på så godt som alle de senmiddelalderlige slotsbyggerier kapeller, men en sammenligning af jagtøstet i Aunsø med Kalundborg slot, Sønderborg slot eller Kronborg er vel nok at tage munden for fuld. Der må dog alligevel være plads for en antagelse om, at placeringen af kirken, så tæt ved hovedgården og så relativt langt fra landsbyen, skyldes et særligt initiativ fra Aunsøgårds ejer, altså fra kongen.

Endelig er der jo ikke ført bevis for, hvilken alder og funktion den bygning, til hvilken den ældste del af kirken blev bygget, havde, der kan måske have været tale om et ældre kapel, knyttet til hovedgården, og det kan så forklare sognesamhørigheden med Holmstrup, som det er bevidnet i Roskildebispens jordebog fra begyndelsen af 1300-årene.

## NOTER

1. Svend Aakjær: »Kong Valdemars Jordebog I-III« 1921-23.
2. Tage E. Christiansen: Sognelisten i Roskildebispestens Jordebog, Historisk Tidsskrift 1977.
3. Jvf. Kancelliets brevbøger -1660, udgivet af Kr. Erslev.
4. Auktionsprotokol for Arts og Skippinge herreder 1731-1803, 1751, 10/5 indboauktion efter J. C. Ernst. Landsarkivet for Sjælland.
5. Alle skøder på Aunsøgård fra Georg Müller 1664 til Chr. Lerche 1751 opbevares på Lerchenborg. Ingen af skøderne giver oplysninger om bygningerne.
6. Brandforsikringstaxation i Skippinge herred: Protokol A 1800-33, p. 36.
7. Det er kendt fra andre af Lerches ejendomme, at han lader forsikringssummen halvere, antagelig udfra en viden om, at det var yderst sjældent, at en gård nedbrændte totalt, og at fundamenter og kældre altid kunne anvendes igen.
8. Kalundborg Lens regnskaber incl. bilag 1578-1623. Rigsarkivet.
9. Synsforretning over lenene 1660-79; Kalundborg Len, Aunsø sogn. Rigsarkivet.
10. Hugo Johansen: En vestsjællandsk murermester, Festskrift til Harald Langberg, 1979.
11. U. Stutz – en række afhandlinger om kirkeret fra århundredets begyndelse. I Skovgård-Petersen: Islands egenkirkevæsen, Scandia 1960.

# Mordbrand, hjul og stejle

*Af N. H. Frandsen*

Torsdag den 7. oktober 1824 blev den 43-årige Anne Andersdatter dømt til halshugning, hjul og stejle. En hård straf, men Anne Andersdatter var også tiltalt for en frygtelig forbrydelse. Mordbrand! Forøvet på Malteskro i Ågerup sogn.

Hvor mange mennesker mistede så livet ved denne grufulde gerning? Ingen! Hvor mange af bygningerne blev et bytte for flammerne? Ingen!

Den grufulde mordbrand blev slukket med en enkelt spand vand. Alligevel blev Anne Andersdatter tiltalt og dømt for mordbrand.

Det var tilsyneladende en ganske almindelig forårsdag på Malteskro den formiddag, onsdagen den 12. maj 1824. Folkene var ude i marken for at lægge kartofler, og kromanden Mads Jacobsen var selv med til arbejdet. Imens passede hans kone Kirstine kroen. Det var ikke svært, for den eneste kunde var nabokonen Karen Marie Poulsdatter, der tre gange i løbet af formiddagen var på kroen for at købe brændevin.

Mellem 9 og 10 om formiddagen gik kartoffellæggerne ind på kroen for at spise, hvad de kaldte »halvgåen middag«. Husmanden Christopher Jensen var først færdig med maden, og kromandens søn Søren bad ham derfor om at fodre hestene.

Da Christopher kom ud i stalden, mærkede han en svag lugt af røg. Han skyndte sig ind i laden ved siden af og opdagede, at det brændte

i rughalmen. Han skyndte sig ud i gården og slog alarm, og Søren og tjenestepigen Karen Andersdatter styrtede ud i laden, pigen med en spand vand, som hun greb i farten. Lidt af halmen var allerede brændt, og ilden var netop begyndt at slå op i flammer, men ved hjælp af det medbragte vand blev ilden hurtigt slukket.

Der var således ikke sket nogen skade, men spørgsmålet var nu, hvordan ilden kunne være opstået. Søren og Christopher ledte efter brandårsagen og fandt en linnedklud, som de mente måtte have været svøbt om en glød og kastet ind gennem et hul i ladevæggen. Kluden blev senere afleveret til politiet.

Hullet i muren vendte ud til den vej, der førte ned til den tidligere kromand Niels Niensens aftægtshus. I den ene ende af huset boede Christopher Jensen med sin kone og svigermoder. I den anden ende boede Niels Nielsen selv, samt Hans Larsen og hans kone, der havde lejet sig ind hos Niels Nielsen. Hverken Niels Nielsen eller Hans Larsen var hjemme den formiddag. Det var derimod Hans Larsens kone, der som nævnt havde været på kroen tre gange efter brændevin.

Det var derfor naturligt, at mistanken rettede sig mod Hans Larsens kone, så meget mere, som kluden, der havde været om gløden, kun var sveden, men ikke brændt igennem. Det ville den rimeligvis have været, hvis gerningsmanden havde boet længere borte.

Ved forhøret dagen efter branden blev kromand Mads Jacobsen spurgt, om der havde været uvenskab mellem ham og Hans Larsens kone. Jacobsen forklarede, at hun havde forlangt, at han skulle græsse en ko for hende, hvilket han havde nægtet. Hun havde desuden stjålet noget risgærde fra ham, og endelig havde han hende mistænkt for at have stjålet en hovedpude fra ham ca. 14 dage tidligere. Han havde hørt, at hun havde solgt fjer til en pige, der tjente i Holbæk.

Hans Larsens kone opgav sit navn som Karen Marie Poulsdatter. Hun forklarede, at hun og hendes mand, der boede i stue sammen med Niels Nielsen, stod op kl. 4 om morgenen. Hun lavede først kaffe til dem og gik derpå ud for at malke deres ko, der stod tøjret på Lars Jensens mark, der stødte op til kroens jord. Kl. 8 gik hendes mand på grøftegravningsarbejde, og han kom hjem kl. 4 om eftermiddagen. Niels Nielsen gik til Vipperød lidt over kl. 7 om morgenen og kom først hjem et kvart over ni om aftenen.



Af de øvrige beboere i huset, Christopher Jensen med kone og svigermøder, arbejdede Christopher på kroen, mens de to kvinder var hjemme hele dagen.

Ved 8-tiden om morgenen gik Karen op på kroen og hentede en pægl brændevin, som hun og hendes mand drak, hvorefter han gik på arbejde. Derefter satte hun sig til at spinde, og hun var ikke på kroen mere den dag. Da klokken var 9 gik hun ud på Lars Jensens lod for at flytte sin ko. Karen satte sig derefter igen til at spinde og blev ved, til Hans Larsen kom hjem kl. 4. Hun hørte ikke noget til, at der var sat ild i kroens bygninger, før hendes mand kom hjem og fortalte det.

Derpå blev kromand Jacobsen kaldt frem igen, og Karen Marie Poulsdatter blev gjort bekendt med hans forklaring om brændevins-hentningen.

Derefter ændrede Karen forklaring. Hun indrømmede nu, at hun havde været på kroen tre gange efter brændevin. Første gang var som nævnt ved 8-tiden. Den anden gang var kl. 10, da hun igen hentede en pægl for at traktere sin mands farbror, der var kommet på besøg. Hun vidste ikke, hvad han hed, men han boede ikke så langt fra kroen. Men hun kendte ikke navnet på det sted, hvor han boede. Denne gang var efter branden, hvor kromanden og hans kone fortalte hende om ildspåsættelsen, og det fortalte hun videre til farbroderen. Ved samme lejlighed havde hun hentet vand i kroens gård.

Straks efter rettede hun sin forklaring til, at det her omtalte var tredje gang, hun hentede brændevin. Anden gang var kvart over otte, da hun hentede ½ pægl til sig selv og en sildekrømmer, som hun ikke kendte navnet på. men som hun købte 10 ferske sild af. Alle tre gange var det krokonen, der solgte hende brændevinen.

Karen tilstod også, at hun af og til havde stjålet brændsel af et gærde, der heggede kromandens have. Derimod benægtede hun at have stjålet en hovedpude fra Jacobsen. Hun havde solgt 4 pund fjer til en pige ved navn Sidse, der tjente Jens Sørensen i Holbæk. Hun havde taget fjerene fra sine egne sengeklæder og fået fire mark for dem.

Derpå blev Hans Larsen afhørt. Han forklarede, at han om morgenen kl. halv otte havde bedt sin kone om at gå op på kroen efter en pægl brændevin, hvilket hun gjorde. Efter at de havde drukket den

gik han på arbejde kl. 8 og kom hjem kl. 4, hvor Karen spurgte ham, om han havde hørt, at der havde været ild i en lade på kroen. Det havde han ikke, før hun fortalte ham det.

Hans Larsen oplyste også, at han havde tre farbrødre, Morten og Anders Olsen i Grandløse og Søren Olsen på Tjebberup Mark, men Karen havde ikke fortalt ham, at nogen af dem havde været på besøg.

Christopher Jensens kone Kirstine Rolandsdatter forklarede, at hun ikke havde set Hans Larsens kone få besøg om formiddagen. Derimod havde en sildekræmmer været inde hos hende to gange om eftermiddagen.

Derpå blev forhøret sluttet, og Hans Larsens kone Karen Marie Poulsdatter sat i arrest på grund af den stærke mistanke, der var mod hende. I et brev til borgmesteren anmodede dommeren om, at Karen Marie Poulsdatter måtte blive anbragt i arresthusets kælder, for at hendes ophold kunne blive så hårdt som muligt.

Allerede det første retsmøde viste Karen Maries taktik. Hun løj både om væsentlige og uvæsentlige ting, og når det ved hjælp af andre vidner lykkedes at påvise, at hun løj, ændrede hun forklaring. Og det er rent utroligt, hvor dårlig hendes hukommelse er. Navne har hun især vanskeligt ved at huske, selv navne på personer, hun burde kende godt. Denne taktik holdt hun fast ved i flere uger.

To dage senere, lørdag den 15. maj blev forhøret genoptaget. Den første person, der blev afhørt, var arrestantinden Karen Marie Poulsdatter. Hun havde i arresten fortalt arrestforvarerens kone, at branden var blevet påsat af en tiggerkone, som hun (selvfølgelig) ikke kendte. Men efter gentagen alvorlig formaning i retten til at fortælle sandheden, gav hun en ny version af begivenhederne den 12. maj.

Efter at hun havde hentet brændevin om morgenen, havde hendes mand bebredt hende, at de ikke havde penge til at betale deres husleje. Den var 6 rdl. halvårligt og skulle have været betalt 1. maj. Da Karen sagde, at det kunne hun ikke gøre noget ved, blev Hans Larsen vred og slog hende 4 gange over ryggen med en kæp. Hun blev ganske forstummet af slagene, og for at fordrive sorgen gik hun op på kroen og købte ½ pægl snaps. Hun tog dog kun en enkelt dram og gav resten til sildekræmmeren, der havde været hos hende om formiddagen.

Hun forsikrede, at hun ikke var beruset, men hun var vred på sin mand for pryglene, og hun angav nu som en medvirkende årsag, at manden var vred over, at hun ikke ville tillade ham at sælge deres ko.

Hun tog derfor, mellem 9 og 10 om formiddagen, en klud, der lå på en bænk i køkkenet, tog en tørveglød fra skorstenen som hun svøbte i kluden og gik med den i hånden hen til ladelængen og kastede kluden med gløden ind gennem hullet i muren. Hun formodede, at der var halm i laden, men vidste det ikke ganske sikkert.

Da hun bagefter kom ud til sin ko, så hun kromanden og Kirstine Rolandsdatter på kroens lod, og efter at disse var gået hjem, gik hun også til sin stue. Noget efter at hun var kommet hjem, gik hun til kroen og hentede sig en pægl brændevin, og da fortalte både kromanden og hans kone, hvad der var sket.

Karen skulle nu gøre rede for sin fortid, og hun oplyste, at hendes navn var Karen Marie Poulsdatter. Hun var 34 eller 35 år gammel, født i Dannemare på Lolland. Hendes forældre var husmand Rasmus Poulsen og Karen Marie, der døde i hendes tidlige barndom. Hun kom ved forældrenes død til sin bedstemoder, der var gift med en husmand i Dannemare. Men hun vidste ikke, hvad de hed, eller om de endnu levede.

Hun var hos bedstemoderen, indtil hun var 20 år gammel. Hun havde tjent flere steder på Lolland, men kunne ikke huske hos hvem eller hvor længe. I foråret 1807 sejlede hun fra Naskov til København i følge med 12 andre lollandske piger og 4 karle. I København tjente hun et halvt års tid hos en mand, hvis navn hun ikke kunne huske. Derpå gik hun til Kalundborg, hvor hun kom til at tjene degnen Feilberg i Raklev. Hos ham var hun et år, og kom derpå til købmandsenken Madame Osterman, hvor hun var 8 år. I denne tjeneste blev hun gode venner med en mand ved navn Peder Post, men da han ikke ville gifte sig med hende, blev deres forbindelse hævet. Peder Post giftede sig derpå med en anden kvinde. Kort efter opstod der ild i Peder Posts baghus, og Karen blev mistænkt, men ikke arresteret. Hun blev frikendt for ildspåsættelsen, som hun også benægtede at have gjort sig skyldig i.

Efter de 8 år hos madam Osterman tjente hun et år hos købmand Gram og derpå tre år hos købmand Ibsen. Derefter tjente hun et

halvt år på Hagestedgård, hvor hun lærte sin nuværende mand at kende. De boede sammen hos mandens moder et halvt år, hvorpå de blev gift og flyttede til Maltes krohus, hvor de nu havde boet et år. Hun havde ingen børn med sin mand, men derimod et drengbarn født uden for ægteskab i Raklev. Denne dreng var nu 15 år gammel.

Derpå blev kromandens kone afhørt. Hun forklarede, at Hans Larsens kone den pågældende dag var på kroen tre gange for at hente brændevin. Første gang omkring kl. 8, da hun hentede 1 pægl. Anden gang mellem kl. 9 og 10, hvor hun hentede ½ pægl og kom til at skylde 1 skilling. Tredie gang omkring kl. 11, efter at ilden var opdaget og slukket, hvor hun hentede 1 pægl, som hun fik på kredit.

Krokonen havde fortalt Karen om branden, hvortil denne havde svaret: »Gud bevares, hvilke slette mennesker«.

Krokonen mente ikke, at hverken hun eller hendes mand havde noget udestående med Karen Marie Poulsdatter.

Både Ellen Jørgensen, Christopher Jensens svigermoder og aftægtsmand Niels Nielsen mente, at det var Karen, der var årsag til ægteparrets skænderier, men ingen af dem kendte noget til et skænderi den pågældende morgen.

Husmand Søren Olsen af Tjebberup blev fremstillet. Han forklarede, at han var farbroder til Hans Larsen, men han havde aldrig været inde hos ham, og altså heller ikke besøgt hans kone om onsdagen.

Derimod påstod Karen Marie Poulsen, at Søren Poulsen var den farbroder, der var på besøg om onsdagen, sådan som hun havde forklaret tidligere.

Brandstiftelsesforsøget var nu opklaret med Karen Marie Poulsdatters tilståelse, men der var stadig uløste spørgsmål. Et af dem gjaldt motivet til brandstiftelsen. Karen Maries forklaring om hendes tidligere liv var noget uklar, og hendes hukommelse mærkværdigt svigtende.

Forhøret fortsatte tirsdag den 18. maj. Det koncentrerede sig især om det påståede skænderi.

Husmand Christopher Jensen forklarede, at han aldrig havde set Hans Larsen slå sin kone, hvorimod han nok havde hørt hende skælde ud, hvorefter Hans Larsen, når han ikke kunne bringe hende til ro

med det gode, plejede at forlade huset. Han havde også hørt Hans Larsen beklage sig over sin kones drikfældighed, der undertiden medførte, at Karen Marie lå på gulvet, når Hans kom hjem, så han måtte lægge hende i seng.

Om onsdagen blæste vinden kraftigt fra ladelængen over mod de øvrige bygninger, der var sammenbyggede og stråtækte, således at alle bygningerne ville være brændt, hvis ilden havde fået fat. Derimod bar vinden fra huset, hvor han og Hans Larsen boede, så dette var uden for fare. Han kendte intet til Karen Marie Poulsdatters tidligere liv.

Både Christopher og hans kone kunne fortælle, at Karen Marie var vred på kromanden, fordi han ikke ville græsse en ko for hende.

Hans Larsen blev igen afhørt og forklarede, at han ikke havde været oppe at skændes med sin kone onsdag morgen, hverken om at huslejen ikke var betalt, eller at han ville sælge koen. Og i øvrigt passede det ikke, at han ville sælge koen. Han havde heller ikke slået hende, men hans kone var meget opfarende og ville ofte slå ham, hvorfor han da er gået ud af huset. Men det var kun, når hun var beruset.

Han var ofte kommet hjem og havde fundet sin kone liggende beruset på gulvet, så han måtte lægge hende i seng. Han havde ikke været klar over, hvor hun fik penge til brændevin fra, men efter koens arrestation havde han eftersat deres tøj og opdaget, at det meste var borte. Han vidste dog ikke noget om, hvor hun havde solgt det.

Han kendte ikke noget til Karen Maries tidligere liv, da hun aldrig havde villet tale om det. Derimod vidste han, at hun havde et skudsmål, som han ganske vist ikke kunne læse, men hvor andre havde fortalt ham, at hun kaldtes Karen Poulsdatter eller Karen Andersdatter.

Karen Marie havde aldrig sagt til ham, at hun var vred på kromanden, fordi han ikke ville græsse hendes ko. Da han kom hjem om eftermiddagen den onsdag, kunne han godt mærke på sin kone, at hun havde drukket brændevin, men hun var ikke så beruset, at hun ikke vidste, hvad hun gjorde.

Derpå blev Karen Marie Poulsdatter igen afhørt. Hun forklarede nu, at hendes navn var Karen Marie Rasmusdatter, da hun huskede,

at hendes far hed Rasmus Poulsen. Hun fastholdt, at hendes mand havde slået hende onsdag morgen på grund af et skænderi. Hun fortalte, at hun havde solgt af både sine egne og mandens klæder til en kone i Holbæk, der hed Caroline. Både hun og hendes mand havde solgt tøj til Caroline.

Herefter indrømmede Hans Larsen, at han havde været med til at sælge klæder, men fastholdt stadig, at der ikke havde været noget skænderi.

Karen Marie fastholdt derimod sin forklaring om, at ildspåsættelsen skete, fordi hun havde været fortumlet i hovedet af mandens slag, og at det ikke havde været hendes hensigt at anstifte brand.

Hun fastholdt også sin forklaring om sit tidligere liv og tjenester, men benægtede, at hun havde sagt til Christopher Jensen, at hun var vred på kromanden. Hun havde blot sagt, at hun ikke fik så god græsning til sin ko i år som forrige år. Christopher fastholdt derimod sin forklaring.

Det næste forhør blev afholdt fredag den 21. maj. Dommeren kunne nu påvise, at Karen Marie Poulsdatter eller Rasmusdatter ikke havde talt sandhed, da hun fortalte om sit tidligere liv og færden.

Det skudsmål, hendes mand havde omtalt, var nemlig blevet afleveret til dommeren, og dér stod hun navngivet som Karen Nielsdatter. Hun indrømmede da også nu, at hun under alle de tjenester, der stod omtalt i skudsmålet, havde kaldt sig Karen Nielsdatter, og at det var hendes rigtige navn. Men hun vidste ikke, hvad hendes fader hed mere end Niels. Og hun ville ikke indrømme, at hendes tidligere oplysninger om faderens navn var urigtige.

Dommeren opfordrede hende også til at rette sin forklaring om, at hun var kommet til København i foråret 1807 og et halvt år efter til Feilberg i Raklev. Skudsmålet viste nemlig, at hun først var kommet til Feilberg den 1. maj 1810. Det viste også, at hun havde tjent madam Osterman i 7 år i stedet for de 8, hun selv havde påstået. Men trods alle forsøg på overtalelse nægtede Karen at ændre forklaring.

Der gik nu en måned inden næste forhør, der blev afholdt den 21. juni. Denne gang forklarede Hans Larsens kone, at hendes navn var Karen Nielsdatter. Hendes far hed Niels, men hun kunne ikke huske hans efternavn. Hendes mor hed Karen, og hun døde 2 dage efter, at

arrestantinden blev født. Hendes far døde, da hun var ½ år gammel. Den mand, hun voksede op hos til hun var 20 år, hed Niels Rasmussen, men hans kones navn kunne hun ikke huske.

Der var kommet en del oplysninger til retten forskellige steder fra, bl.a. fra Kalundborg, men Karen benægtede alt.

Karen forsikrede også, at hun havde fortalt sandheden i sin forklaring, og samtidig alt, hvad hun kunne huske: For hun kunne ikke huske navnet på præsten, der konfirmerede hende, eller navnet på de kammerater, der blev konfirmeret sammen med hende, eller navnene på nogen af de folk, der boede i Dannemare, mens hun var der.

Karen syntes således igen at være meget uvidende m.h.t. folks navne, og hun har vel næppe kunnet forvente, at dommeren skulle tage det for gode varer.

Den 26. juni blev Karen igen forhørt. I retten blev fremlagt en blårlærredsklud og et stykke papir, som kroens beboere havde fundet samme sted som den første klud, og som begge bar spor af at have været i forbindelse med ild. Karen indrømmede, at hun havde svøbt gløden i papiret, der stammede fra et kræmmerhus med kaffebønner, og kluden for at kunne bære den fra huset til kroens lade.

Men det med branden var kun en biting. Den var jo opklaret, hvorimod der var mange dunkle punkter i Karens fortid, som måtte opklares.

Karen blev derfor spurgt, om der var nogen i landet, der havde kundskab til hendes familie, og hun forklarede, at hun kom til København sammen med sin ældre søster, der hed Maren Nielsdatter. De fulgtes ad til Kalundborg, hvor Maren fik tjeneste hos postmester Funder og senere rejste til Jylland, hvor hun skulle være blevet gift med en jysk soldat. Men ellers vidste Karen intet, da hun ikke havde hørt fra Maren, siden denne forlod Kalundborg.

Hun fortalte også, at i anledning af sin vielse havde hun kun vist præsten sit skudsmål, da det var det eneste dokument, hun var i besiddelse af.

Derpå gik der igen en måned før det næste forhør, der fandt sted den 31. juli. Men myndighederne havde ikke ligget på den lade side i mellemtiden. Man havde fundet Karens søster i København, og denne søster havde afgivet en forklaring for Københavns politiret,

som var blevet sendt til Holbæk. Søsteren fortalte, at hun hed Maren Andersdatter, og hun var 43 år gammel. Hun var født i Dannemare på Lolland, hvor hendes fader Anders Hansen og hendes moder Karen Marie Nielsdatter endnu levede eller i hvert fald gjorde det året før, da hun sidst hørte fra dem.

Maren havde 3 søstre og 4 brødre, hvoraf Karen Marie var 1½ år yngre end hende. Desuden Boel, 1½ år yngre end Karen Marie, og Sidse, begge gift. Brødrene hed Niels, Hans, Peder og Jørgen Andersen, men hun vidste ikke ret meget om deres opholdssted.

Om søsteren Karen Marie forklarede Maren, at hun fra sit 9. år tjente hos forskellige bønder på Lolland, indtil hun i 1809 kom til Sjælland ad søvejen til København, hvor hun opholdt sig et par dage, inden hun kom til Maren, som dengang tjente på Sæbygård. Karen fik sin første tjeneste hos en degn i Raklev, hvor hun var 1 a 2 år. Derfra kom hun til Kalundborg, hvor hun tjente hos en værtshusholder i Skippergade, og derfra til madam Osterman. Maren besøgte søsteren i Kalundborg, da hun i 1816 rejste fra Jylland til København med sin mand. Dengang tjente Karen hos madam Osterman.

Såvidt Maren vidste, havde Karen Marie aldrig været tiltalt eller straffet.

Da Karen Marie var 16-17 år, havde hun engang skåret sig i halsen, fordi hun i vildelse ville begå selvmord. Det skete efter en sygdomsperiode. Da Karen besøgte Maren på Sæbygård kunne man stadig se arret på halsen. Desuden bemærkede Maren, både på Sæbygård og senere i Kalundborg, at Karen Marie undertiden var fjantet i hovedet.

Efter oplæsningen af Maren Andersdatters vidneudsagn, blev Karen Nielsdatter afhørt. Hun indrømmede, at hun havde en søster, men denne søster hed Maren Nielsdatter og ikke Maren Andersdatter. Flere søskende havde hun ikke. Og hendes forældre var helt sikkert døde, moderen ved hendes fødsel og faderen, da hun var ½ år gammel.

Derpå blev Marens vidneudsagn læst op for Karen, der straks ændrede forklaring. Det kunne være rimeligt at antage, at Maren Andersdatter var hendes søster, siden hun vidste besked med Karens tjenester i Kalundborg og Raklev. Men Karen kunne alligevel ikke



anerkende hende som søster, siden hun ikke hed Maren Nielsdatter. Og det passede heller ikke, at hun havde besøgt søsteren på Sæbygård.

Karen havde rigtignok ofte været syg, mens hun boede på Lolland, og under en sygdom havde hun været fra forstanden i 2-3 dage, men hun benægtede at have forsøgt at skære halsen over på sig selv. Hendes hals blev efterset, og der var ikke spor efter noget sår.

Karen blev igen foreholdt Maren Andersdatters forklaring om familieforholdene, men hun hævdede, at hun ikke havde flere søskende. Men efter at hun havde mistet begge sine forældre, fik hun stedforældre, og det var muligt, at den foregivne søster i København regnede stedforældrenes børn med til hendes søskende. Om stedfaderen hed Anders, vidste Karen ikke, da han var slem imod hende, og hun derfor næsten aldrig var hos ham.

Hun måtte derfor fastholde sin forklaring om, at hendes forældre var døde, mens hun var spæd, og at hun var blevet opdraget i Dannemare hos en gårdmand ved navn Niels. Han var en halvgammel mand med en ung kone, der boede i den gård, der lå nærmest kirken i Dannemare.

Som det ofte sker under retssager, at når først en person var arresteret, kom der nye klager, det skete også her. Marie Margrethe Nielsdatter fra Holbæk havde i vinterens løb mistet en del tøj, og hun mistænkte Karen Nielsdatter for at have stjålet det, da Karen af og til besøgte hende. Tøjet blev opgivet og bestod bl.a. af en særk, et rødternet linned forklæde og et violetblomstret tørklæde.

Ane Margrethe Bertelsdatter fra St. Grandløse forklarede, at hun havde solgt en del tøj for Karen Nielsdatter, bl.a. en særk, et rødternet linnedforklæde og et violet tørklæde. Pengene hun fik ved salget, gav hun videre til Karen Nielsdatter.

Karen benægtede, at Ane Margrethe havde solgt de pågældende klæder for hende. Derimod havde hun solgt forskelligt andet tøj for hende.

Derpå fremstod sognefoged Jens Larsens kone Karen Jørgensdatter af St. Grandløse og fremlagde et rødternet linned forklæde og et violet blomstret tørklæde, som hun havde købt af Ane Margrethe Bertelsdatter, der havde fortalt, at hun solgte dem for Karen

Nielsdatter. Marie Nielsdatter forklarede, at disse to ting var blevet stjålet fra hende, og retten beholdt dem derfor indtil videre.

Den 5. august blev Karen Nielsdatter igen forhørt. Retten i Holbæk havde nu modtaget en lang række dokumenter om hendes fødsel og tidligere liv, men hun forsikrede hårdnakket, at hendes forklaring fra forhøret den 31. juli var den rene sandhed. Hun blev foreholdt dokumenterne, og efter at hun flere gange var blevet formanet til sandhed, brast hun i gråd og sagde, at hun lige så godt kunne påtage sig skylden.

Men pludselig blev hun igen herre over sig selv og fastholdt, at hendes tidligere forklaring var sandhed, og at de fremlagte beviser ikke angik hende. Dommeren sluttede derfor forhøret og beordrede Karen ført tilbage til arresten.

Men inden Karen nåede at blive ført ud, bad hun om at komme i forhør igen. Hun lovede, at hun nu ville fortælle sandheden, og det gjorde hun. Det viste sig, at hun havde haft gode grunde til at prøve at skjule sandheden om sit tidligere liv, for hun var en undsluppet straffefange fra Møns Tugthus, der i 14 år havde levet under falsk navn.

Det følgende bygger på retsprotokoller fra Lolland og andre førstehåndskilder, da beretningen derved bliver mere autentisk og mere detaljeret. Desuden svigtede arrestantindens hukommelse på nogle punkter i 1824, denne gang ægte nok.

Hendes navn var ikke Karen, men Anne Andersdatter. Hun var datter af husmand Anders Hansen Carlsen og Karen Nielsdatter, født oktober 1781 i Opager by i Landet sogn på Lolland. Da hun var gammel nok til at vogte kreaturer, kom hun i tjeneste hos Niels Rasmussen i Dannemare, der boede nærmest ved kirken. Han var en ung mand, der havde en gammel kone. Mens hun var der, flyttede hendes fader fra Opager til Dannemare, hvor han fik et udflytterhus ved stranden. Hun var hos Niels Rasmussen i to år, derefter tre år hos en udflyttergårdmand i Dannemare, og derpå nogle år hos gårdmand Rasmus Christensen i Gloslunde, hvor hun blev konfirmeret i 1796.

Det sidste år, hun var hos Rasmus Christensen, blev hun gravid med en karl, der hed Hans Jacobsen Krøkke. (I 1824 mente hun, at

barnefaderen hed Niels Larsen). Rasmus Christensen lovede hende – påstod Anne i 1824 – at hun kunne bo hos hans forældre, der boede i et hus tæt ved gården, og føde sit barn dér og senere vende tilbage til hans tjeneste. Der er nok en erindringsforskydning, for hendes opførsel havde ikke givet Rasmus Christensen de bedste tanker om hende, og med god grund viste det sig.

For i begyndelsen af 1807 savnede Rasmus Christensens hustru Marie Michelsdatter nogle sølvpenge, et savn, der først blev opgjort til 9 kroner og 23 fireogtyveskillinger. Tjenestefolkenes gemmer blev ransaget, men uden held.

Tyveriet blev omtalt i byen, og det blev hørt af Annes broder Hans, der straks fortalte sin husbond – og senere Rasmus Christensen – at han i julen havde set, at hans søster var i besiddelse af sølvpenge.

Anne blev derpå afhørt af husbonden og truet med sagsanlæg, hvis hun ikke afleverede pengene. Hun gik derpå ud i brændeskuret og kom tilbage med de savnede penge, foruden nogle ti- og otteskillinger, som man ikke havde savnet ved første optælling.

Rasmus Christensen havde taget en søsterdatter til sig, et pigebarn på 9 år ved navn Anne Hansdatter, som blev behandlet som en datter af huset. Denne pige delte seng med Anne Andersdatter, og Anne havde overtalt den lille pige til at stjæle penge til sig. Til gengæld havde hun givet barnet nogle æbler, to lin og to hvide snore, som hun havde sat på huer.

Det kom alligevel til en retssag, hvor Anne opgav sin alder til 22 år (den var 26) og forsøgte – ligesom senere i 1824 – at snakke udenom og lyve sig fra det, men uden held.

Anne Andersdatter blev dømt for at have forledt pigebarnet Anne Hansdatter til tyveri, og ifølge loven blev hendes straf fastsat, som om hun selv havde begået tyveriet. Den 12. marts 1807 blev hun idømt 2 måneders fængsel i Møns Tugthus.

Overførslen til Møns tugthus skete dog ikke med det samme, for Annes graviditet var nu vidt fremskreden, og den 29. marts 1807 fødte hun i Nakskov arrest en datter, der blev døbt Karen. Ifølge Anne Andersdatters senere forklaring døde barnet to dage gammelt, men det har ikke kunnet bekræftes.

Anne Andersdatter blev ført til Møns tugthus den 27. april og atter løsladt den 27. juni 1807. Efter at hun var blevet løsladt fra tugthuset, kom hun i tjeneste hos Jacob Thomsen i Ullerslev. Til 1. maj 1808 kom hun til Jørgen Due i Torpe og senere hos Rasmus Larsen i Troelse. Efter Annes opgivelser 1. november, men det var nok snarere 1. maj 1809.

Mens Anne tjente hos Jørgen Due, havde hendes fader lovet hende, at han ville give hende en ko, hvis hendes husbond ville give hende græsningen. Og hun havde aftalt med Rasmus Larsen, at han skulle græsse koen for hende.

Onsdag den 10. maj 1809 gik hun derfor hjem om aftenen og hentede en ko hos sin fader. Imidlertid var det ikke faderens ko, hun tog, men derimod en, der tilhørte gårdmand Rasmus Poulsen, og som Anders Carlsen havde på stald.

Koens forsvinden blev opdaget næste morgen, men først anmeldt til myndighederne den 14. maj. Anders Carlsens forklaring på forsinkelsen var, at han var ude at lede efter koen. Han fortalte, at den måtte være blevet taget ud af stalden om natten, og at hverken han eller hans kone kendte noget til det.

Annes forklaring var en anden. Hun var kommet hjem om aftenen, hvor hendes fader havde givet hende koen, som hun i øvrigt skulle betale ham 2 års løn for. Han havde endda fulgt hende et stykke på vej. Hun havde så trukket koen til Højreby, hvor hun først havde bedt skoleholder Torp om at måtte lade koen stå hos ham, mens hun gik hjem efter noget, hun havde glemt, men det afslog han.

Derimod fik hun koen anbragt hos husmand Ib Nielsen overfor. Anne fortalte selv, at hun var blevet hos husmandens kone (manden var i soldatertjeneste) fra mellem 2 og 3 om natten til mellem 6 og 7, hvorpå hun var gået hjem og blevet der et par timer. Derpå havde hun atter hentet koen og var nået til Troelse om aftenen.

Husmandskonen Birthe Sophie Jørgensdatter fortalte derimod, at Anne var kommet med koen ved solopgang, og hun havde hentet den ½ time før solnedgang. Annes husbond kunne bekræfte, at hun var kommet hjem torsdag aften ved 10-tiden med sin ko.

Om det var Anne eller forældrene, der løj, er svært at sige. Men Anne må have vidst, at det var den forkerte ko, hun havde taget.

Rasmus Poulsens ko var øremærket, og Anne skar ørerne af den. Efter hendes egen forklaring for at hun kunne genkende den, hvis den løb bort.

Retssagen varede tre måneder, men det skyldtes ikke den stjalne ko. Anne røbede i et tidligt forhør, at faderen havde stjålet strandingsgods, og det medførte, at faderens aktiviteter blev nøjere undersøgt. Et stort antal vidner blev afhørt, og de kunne fortælle, at Anders Carlsen altid havde haft et dårligt rygte og været anset for tyv, hvorfor folk i almindelighed ikke havde villet omgås ham og hans familie.

Og foruden strandingsgodset kom der flere og flere tyverianmeldelser til. Anders Carlsen blev anklaget for at have stjålet sejldug fra stranden, jern og reb sammesteds, pile og gærdestaver, et læs træ, melet af ½ tønne hvede, midten af en flæskeside og ½ gås og meget mere.

Et vidne, Ole Møller fra Grønhaug, kunne fortælle, at han natten mellem den 17. og 18. februar 1782 havde set Anders Carlsen komme med en hest og vogn og stjæle en brændeknop fra Skadscebølles bys tofter. Dette tyveri blev dog ikke taget i betragtning ved strafudmålingen, da dommeren mente, at Anders Carlsen på anden måde måtte have affundet sig med ejeren af brændeknoppen, siden de i de forløbne 28 år ikke havde klaget over tyveriet.

Det blev i øvrigt oplyst ved domsafsigelsen, at Anne Andersdatter var stærkt mistænkt for at have stukket ild til rådstuen, men det kunne ikke bevises. Derimod var der ingen tvivl om, at hun havde forsøgt at begå selvmord i cellen.

Straffen for Anne Andersdatter blev fastsat til 4 års fængsel i MønsTugthus. Anders Carlsen fik for de forskellige tyverier 1 år i tugthuset og hustruen Karen Marie Nielsdatter for meddelagtighed 2 måneder samme sted.

Anne Andersdatter afsonede imidlertid ikke de fire år, for sidst på året lykkedes det hende at flygte. Hun og en anden fange, Ane Jørgensdatter, vaskede for portnerkonen madam Jørgensen, der skulle have haft en karl til at holde opsyn med de fanger, der arbejdede for hende. Det havde hun imidlertid ikke, og de to kvinder benyttede sig af lejligheden. Samtidig flygtede to mandlige fanger og endnu en

kvindelig fange. Disse fem stjal en båd ved kysten, og mændene roede dem over til Sjælland, hvor de fulgtes ad, indtil de kom i nærheden af København, hvor Anne skiltes fra de andre. Hun begav sig til Sæbygård, hvor hendes søster Maren arbejdede.

Fra Sæbygård kom Anne til Raklev, hvor hun kom i tjeneste hos degnen Peder Christian Feilberg fra 1. maj 1810. Hun benyttede fra nu af navnet Karen Nielsdatter. Feilberg var enkemand, idet hans kone var død i 1801. Her fødte Anne den 1. juli 1811 en søn, der i dåben fik navnet Christian. Faderen angav hun at være en soldat, hvis navn hun ikke vidste, en almindelig udflugt, når barnefaderens navn skulle skjules.

I dette tilfælde kan der næppe være tvivl om, at barnefaderen var husbonden, degnen Peder Christian Feilberg. Barnet blev sat i pleje, og da det blev konfirmeret i 1826 var moderen forlængst rejst fra egnen. Peder Feilberg døde i Osted i 1821, så der var ikke længere grund til at fortie noget. Ved konfirmationen kaldtes drengen Christian Pedersen Feilberg, og han benævnes altid senere Christian Pedersen.

Efter fødslen kom Anne/Karen i tjeneste hos madam Osterman, hvor hun var til 1. november 1818. Derpå til købmand Gram og 1. november 1819 til købmand Ibsen. Den sidste plads forlod hun i februar 1822 p.g.a. Ibsens død.

Mens Anne/Karen tjente i Kalundborg blev hun forlovet med Peder Jensen Post, der ejede en gård i byen. De var forlovet 2-3 år, men Peder Post slog op med hende, da han opdagede, at hun havde et barn uden for ægteskab.

Den 26. december 1821 blev der sat ild til Peder Posts gård. Det blev opdaget mellem 8 og 9 om aftenen, og ilden blev hurtigt slukket, før den havde anrettet nogen særlig skade. Brandårsagen kunne muligvis være, at der var stukket gløder op under taget, men det forblev uopklaret. Det blev heller ikke oplyst, hvem der havde sat ild på, men Peder Post var – i hvert fald senere – tilbøjelig til at mistænke sin forsmåede kæreste. Hun var i øvrigt brandaftenen gået forbi det sted, hvor ilden senere opstod.

Efter at tjenesten hos købmand Ibsen ophørte, kom Anne/Karen som tidligere nævnt til Hagestedgård, hvor hun traf Hans Larsen. De

blev gift 19. november 1822, hvor Anne, der stadig kaldte sig Karen Nielsdatter, opgav at være 30 år gammel. Hans Larsen var 26 år og Anne i virkeligheden 41.

Dermed var Anne Andersdatters liv klarlagt indtil brandstiftelsen på Malteskro. Retten kunne nu gå videre med de nye forbrydelser, hun var anklaget for. De stjalne genstande, forklædet og tørklædet blev vurderet til 1 mark tilsammen, og flere vidner blev afhørt for at fastslå, om de var Marie Margrethe Nielsdatters ejendom og om Anne Andersdatter havde stjålet dem.

Retssagen trak ud, men den 21. september kunne anklageren aflevere sit afsluttende indlæg. Anne Andersdatter havde benægtet tyveriet fra Marie Margrethe Nielsdatter, og da der ikke var fremkommet noget fuldstændigt bevis for hendes skyld, blev tiltalen frafaldet på dette punkt. I øvrigt ville der ikke blive tale om straf for Anne Andersdatters tyverier, idet de blev ganske overskyggede af ildspåsættelsen. Anklageren nedlagde påstand om, at Anne skulle dømmes efter Danske Lov 6-19-1, der siger, at dersom nogen med vilje sætter ild i anden mands hus eller skov, da er det mordbrand, der straffes med døden.

Anklageren krævede derfor, at Anne Andersdatter skulle have sin hals forbrudt og hendes legeme henkastes på en ild at brændes. Desuden skulle hun betale 40 lod sølv til kongen og have sin boeslod forbrudt til sin husbond. Derimod kunne lovens bestemmelse om 40 lod sølv til den skadelidte ikke komme i anvendelse, da der ingen skade var sket ved branden.

Forsvareren indrømmede, at Anne Andersdatter havde tilstået ildspåsættelse, men han fremhævede nogle formildende omstændigheder.

At branden ikke var sket med overlæg eller af ondskab, men var resultat af en pludselig indskydelse i øjeblikkelig sindsforvirring. At branden blev påsat på en tid på dagen, hvor der ikke var stor fare for beboernes liv eller gods, og der var ingen skade sket. Ikke engang de klude, gløden havde været svøbt i, var brændt! At Anne Andersdatters opdragelse havde været forsømt, og hun derfor havde manglet den fornødne eftertanke til at indse det urigtige i gerningen, samt at hun aldrig havde haft til hensigt at indebrænde nogen.

Forsvareren mente derfor, at straffen burde fastsættes til nogle års arbejde i Københavns Forbedringshus.

M.h.t. tyverierne havde Anne Andersdatter benægtet dem, undtagen tyveri af brænde fra kromandens risgærde, som ifølge loven måtte straffes med en bøde på 10 rigsdaler.

Dommen blev afsagt den 7. oktober 1824. Dommen lød på, at Anne Andersdatter skulle halshugges og derefter stejles, samt bøde 40 lod sølv til kongen. Endvidere blev det hende pålagt at betale sagens omkostninger.

Anne Andersdatter erklærede sig – vel ikke uventet – utilfreds med den afsagte dom og forlangte den anket til landsretten. Landsrettens dom faldt den 18. december 1824. Dommerne fandt ikke, at hun ved ildspåsættelsen havde været beruset, eller at hun var sindssvag, hverken i almindelighed eller i gerningsøjeblikket. Underrettens dom blev derfor stadfæstet.

Sagen blev anket videre til højesteret. Af de ni dommere mente den ene, at sagen faldt ind under Danske Lov 6-19-1, men han ville dog anbefale, at straffen blev nedsat til fængsel på livstid, da forbrydelsen var uoverlagt og begået i ophidselse, og der desuden ingen skade var sket. To dommere var i princippet enig deri, men ønskede en straf på forbedringshusarbejde i 5-6 år. De øvrige dommere mente ikke, at sagen kunne falde ind under 6-19-1, der taler om at sætte ild i huset selv, hvorimod der kun havde været ild i noget halm og ikke i selve huset. Straffen måtte derfor blive ansat som for mordbrandsforsøg. En af disse dommere ønskede en straf på 6 års forbedringshusarbejde, mens de fem øvrige ønskede en straf på 3 år for ildspåsættelsen, efter at resten af straffen fra dommen i 1809 var afsonet. Højesterets dom blev afsagt 16. februar 1825 og lød på, at Anne Andersdatter skulle arbejde 3 år i Københavns Forbedringshus, efter at hun havde afsonet resten af straffen fra 1809.

Anne Andersdatter blev indsat i Københavns Forbedringshus den 23. marts 1825. Ved indsættelsen blev hun beskrevet således: ca. 150 cm høj, brune øjne, brunt hår, magert ansigt og spinkle lemmer. På Forbedringshuset blev Anne dels sat til at strikke nye fødder i strømper, dels til at spinde blå og hamp. I alt skulle Anne Andersdatter opholde sig i forbedringshuset 6 år og 7 måneder, men det





*Maltesminde i Vipperød. Gården blev bygget i 1870-erne, der hvor Malteskro lå. Malet af N. P. Jacobsen 1889. Privat eje. Holbæk Museum fot. 1981.*

skete ikke. Anne var i flere perioder syg af brystsyge, hvormed rimeligvis menes tuberkulose. Hun var indlagt på anstaltens sygehus fra 12. september til 22. oktober 1825, fra 22. december 1825 til 25. februar 1826, fra 29. april til 10. juni 1826 og endelig blev hun indlagt 18. juli 1826 og døde 22. august 1826. Hun blev begravet den 25. august.

## KILDER

- Merløse-Tuse herreds politiprotokol 1824-26.  
Merløse-Tuse herreds justitsprotokol 1824-29.  
Merløse-Tuse herreds justitsdokumenter 1824.  
Ars-Skipinge herreds ekstraretsprotokol 1822-29.  
Kalundborg byfoged brandretsprotokol 1761-1841.  
Kalundborg byfoged politiprotokol 1821-26.  
Lolland Sønder herred politiprotokol 1805-16.  
Lolland Sønder herred vidneprotokol 1800-39.  
Lolland Sønder herred domprotokol 1800-73.  
Holbæk byfoged arrestjournal 1819-30.  
Holbæk byfoged. Rekvisitioner vedr. arrestanter 1815-48.  
Merløse-Tuse herreds brandforsikringsprotokol 1800-48.  
Merløse-Tuse herreds brandtaxationsprotokol 1800-19.  
Københavnske politi- og domsmyndigheder, 1. protokol. Forhørsprotokol nr. 58. 1823-25.  
Lands-, over- samt hof- og stadsrettens domprotokol 1824-26.  
Møns Tugthus, afgåede breve 1821-34.  
Møns Tugthus, kopibog, 1787-1813.  
Møns Tugthus, mandtalsbog 1806-51.  
Tugt-, Rasp- og Forbedringshusets arkiv:  
Journal over indkomne fanger 1823-26.  
Forbedringshusets mandtal 1816-26.  
Tugt-, Rasp- og Forbedringshusets kirkebog.  
Afdøde fanger i Tugt-, Rasp- og Forbedringshuset 1814-87.  
Sygehusets sygeprotokol 1822-26.  
Arbejdsbog for Forbedringshusets Fruentimmerfanger 1825.  
Højesteret voteringsprotokol 1824.  
Højesteret domprotokol 1824.

# Knabstrup keramik

*Af Jørgen Ablefeldt-Laurvig*

Knabstrup Teglværk grundlagdes i 1856 af etatsråd Frederik Lunn, som påbegyndte en produktion af mursten, først hovedsagelig af røde sten, som bl.a. er benyttet til ombygning af hovedbygningen til herregården Knabstrup, som blev delvis nyopbygget i begyndelsen af 1860erne. Senere kom de meget populære gule sten med »røde flammer«, en så karakteristisk sten, at fabrikkens ældre folk på lang afstand kan udpege huse byggede med Knabstrup sten. Murstenene blev brændt i to store ovne, en »rundovn« og en »langovn«, byggede efter det kendte tyske Hoffmannske princip, og disse ovne benyttedes helt indtil 1969. Et jernbanespor i tilknytning til Knabstrup station tillige med en ikke alt for lang afstand fra hovedstaden var medvirkende til en stadig og god afsætning.

1893 tilbød teglværkets daværende ejer ingeniør Villars Lunn teglværksbestyrer Hans Henrik Schou fra Mullerup Teglværk stillingen som driftsleder på Knabstrup Teglværk, hvilket Schou tog imod, samtidig med, at han fortsatte driften af Mullerup Teglværk. Få år senere i 1897 købte Henrik Schou Knabstrup Teglværk, lavede det til et aktieselskab og fik sin onkel Phillip Schou indvalgt i bestyrelsen, et heldigt valg, da Phillip Schou var direktør for Den Kongelige Porcelainsfabrik og fajancefabrikken Alumina, og havde en stor keramisk erfaring, og det må formodes, at det var ham, som fik sin nevø interesseret i at påbegynde den keramiske produktion i Knabstrup.

I begyndelsen af dette århundrede fik Schou en tysker, Wünsche, hertil for at være behjælpelig med at bygge en ovn til brænding af keramik. Denne mand blev bistået af Valdemar Petersen, kaldet Valdemar Smed, og allerede i 1903 kunne man begynde nogle små forsøg med brænding af lertøj. Wünsches søn Erik, som havde undervist på en kunsthåndværkerskole i nærheden af Hamborg, blev kaldt hertil, og hans keramiske viden blev til uvurderlig nytte for den produktion, der skulle startes. Man anskaffede samtidig en pottepresser, den største af sin art her i landet, hvormed man kunne presse urtepotter. Fremgangsmåden var følgende: man havde en jernform, hvori lermassen skulle presses; denne blev først smurt med olie eller tran for bedre at kunne slippe formen. Desværre medførte dette også, at den fedtede flade var uegnet til glasering eller begitning efter første brænding, der måtte en ekstra brænding til, for at glasuren kunne holde. Den proces, som lervarerne gennemgik, var almindeligvis: Udformningen, som skete ved presning i en jernskabelon eller ved, at en ting blev drejet op, derefter begitning, dekorering, glasering, brænding og sortering.

Det, man gik i gang med først, var en storstilet produktion af gartnerartikler, særlig urtepotter, og som det ses af prislisten, var der et meget varieret sortiment at byde på og til meget forskelligartede priser. Urtepotterne skulle have fode at stå på, og de mest heldige eksemplarer med dekorationer blev solgt som urtepotteskjulere. Tillige blev der lavet en hel del artikler til kirkegårde, og her var der et sortiment af gravkors, hvori man kunne plante mindre vækster, tilligemed de tragtformede vaser af en art, der endnu benyttes, men som dog i dag er af plastic.

Erik Wünsche påbegyndte også en større produktion af husholdningsartikler, af hvilke en del var støbt i form. Fremgangsmåden, som benyttedes her, var meget anderledes end den forannævnte, hvor man støbte genstandene ned i en jernskabelon. Her fyldtes nogle gibsforme med en lervælling. Når så den porøse gibs havde suget en del af den våde lermasse efter at have stået i nogen tid, så aftoges formenes mange dele, der under støbningen havde været holdt sammen af nogle jernbånd. Støbeformene kunne anvendes utallige gange, hvis man var omhyggelig med det skrøbelige materiale. Efter aftag-



Fig. 1. Et udpluk af varesortimentet omkring 1915, som viser, at lervareproduktionen var kommet godt i gang på dette tidspunkt. Skulle nogle af læserne være i besiddelse af sådant, vil Holbæk Museum utvivlsomt være interesseret i at se det.

# PRIS-LISTE

fra

## Knabstrup Lervarefabrik.

Største Maskin-Pottemageri i Skandinavien

Sølvmedalje i Kjøbenhavn 1912.

**Bedste Varer. - Billige Priser. - Største Lager. - Hurtigste Ekspedition.**

Telegramadresse: **Knabstrup Lervarefabrik pr. Knabstrup.** Post- og Jernbanedresse: **Knabstrup Lervarefabrik pr. Knabstrup.** Telefon: **Knabstrup 35.**

Benævnelser	Pris			Tværmaal advendig omtrent:	foroven indvendig omtrent:	I et Vindue paa ca 2 1/2 Kvadratmeter (2-2 1/2 Ales) kan der staa omtrent:
	pr. 1000 Stk.	pr. 100 Stk.	pr. Stk.			
Stiklingpotter, Nr. 1 . . . . .	Kr. 26.00	Kr. 1.75	2 Øre	6 1/4 cm.	5 1/2 cm.	560 Stk.
do. » 2 . . . . .	» 17.00	» 2.00	3 »	8 »	7 »	425 —
do. » 3 . . . . .	» 18.00	» 2.25	3 »	9 »	8 »	270 —
Verbenapotter, Nr. 1 . . . . .	» 25.00	» 2.75	4 »	10 1/4 »	9 1/4 »	200 —
do. » 2 tyk Façon (uden Kant foroven) . . . . .	» 26.80	» 3.00	4 »	10 1/4 »	9 1/4 »	210 —
do. » 3 . . . . .	» 38.00	» 3.25	5 »	11 1/4 »	10 1/4 »	150 —
Bæsedpotter, Nr. 1 (almindelige) . . . . .	» 36.00	» 4.00	6 »	13 »	12 »	125 —
do. » 2 (store) . . . . .	» 40.00	» 4.30	7 »	14 1/2 »	13 »	100 —
Sommelevkøjpotter, Nr. 1 (almindelige) . . . . .	» 55.00	» 6.25	8 »	15 3/4 »	14 1/2 »	—
do. » 2 (store) . . . . .	» 62.00	» 6.50	9 »	17 »	15 3/4 »	—
Vinterlevkøjpotter, Nr. 1 (små) . . . . .	» 85.00	» 9.50	11 »	18 1/4 »	17 »	—
do. » 2 (almindelige) . . . . .	» 100.00	» 11.00	13 »	19 1/4 »	18 1/4 »	—
do. » 3 (store) . . . . .	» 115.00	» 13.00	15 »	21 »	19 1/4 »	—
Vinpotter, Nr. 1 . . . . .	» 20.00	» 2.00	22 »	24 1/4 »	21 1/2 »	—
do. » 2 . . . . .	» 28.00	» 2.80	30 »	27 1/2 »	24 1/4 »	—
do. » 3 . . . . .	» 35.00	» 3.50	45 »	39 1/2 »	26 1/4 »	—
Palmpotter, Nr. 11 . . . . .	» 55.00	» 6.50	65 »	32 1/4 »	29 »	—
do. » 12 . . . . .	» 77.00	» 7.70	85 »	35 1/4 »	31 1/2 »	—
do. » 13 . . . . .	» 110.00	» 11.00	125 »	38 »	34 »	—
do. » 14 . . . . .	» 150.00	» 15.00	175 »	40 1/4 »	36 1/2 »	—
do. » 15 . . . . .	» 220.00	» 22.00	250 »	43 »	39 »	—

### Salgsvilkår.

Naar en Ordre beløber sig til mindst 150 Kr., leveres Varenne fragtfrit paa Køberens nærmeste Jernbanestation (Bornholm og Langeland undtaget). Ved mindre Bestillinger gælder Priserne paa Knabstrup Station.

Solide Købere indrømmer vi 3 Maaneders rentefri Kredit. For Betaling senest 14 Dage efter Afsendelsesdagen gives 1/2 pCt. Rabat.

Indbetalinger bedes sendt direkte til Fabriken, og kun Kvittering herfra er gyldig.

500 Stk. Urtepotter af samme Nummer beregnes efter 1000 Stk. Prisen.

Emballagen tages tilbage til den noterede Pris, naar den — tilligemed Pakkematerialet — tilbagesendes fragtfri og i uskadt Stand i Løbet af 14 Dage.

Vend om!

*Fig. 2. Prislisterne fra 1916 på denne og modstående side giver et godt indtryk af Knabstrups formåen; mange af artiklerne bliver i dag fremstillet af plastic, og dette viser nok bedst de ændrede konkurrencevilkår.*

Ampl.	pr. Stk.	Gravkorn.	pr. Stk.	Mælkefade.	pr. Stk.	Syltekrucker.	pr. Stk.	Urtæpper med Fad.	pr. Stk.
Nr. 1 (ca. 30 x 20 Cm.)	115	Nr. 1 (ca. 20 x 20 Cm.)	240	Nr. 1 (ca. 2 1/2 Liter)	96	Nr. 1 (ca. 1/2 Liter)	33	Nr. 1 (ca. 20 x 20 Cm.)	115
• 2 (ca. 20 1/2 x 27 1/2)	143	• 2 (ca. 20 1/2 x 27 1/2)	300	• 2 (ca. 3 1/2)	127	• 2 (ca. 1 1/2)	49	• 2 (ca. 20 1/2 x 27 1/2)	135
<b>Bægefade.</b>		<b>Gravrinde.</b>		• 3 (ca. 5)	186	• 3 (ca. 1 1/2)	77	<b>Vinduebæser.</b>	
(De tiestofte og Kærfornet).		Nr. 1 (ca. 22 Cm.)	60	• 4 (ca. 10 1/2)	240	• 4 (ca. 2 1/2)	112	(Hornstuebæser).	
<b>Hornstuebæser.</b>		• 2 (ca. 24 1/2)	80	• 5 (ca. 14 1/2)	266	• 5 (ca. 3 1/2)	153	Nr. 1 (ca. 20 1/2 Cm.)	60
(De Vindstuebæser).		<b>Høvgrøskåle.</b>		<b>Hvæle.</b>		• 6 (ca. 7 1/2)	228	• 2 (ca. 31 1/2)	70
<b>Høller.</b>		Nr. 1 (ca. 19 Cm.)	46	Nr. 1 (ca. 1/2 Liter)	23	• 8 (ca. 12)	455	• 3 (ca. 37 1/2)	90
(De Stønde).		• 2 (ca. 22 1/2)	69	• 2 (ca. 3/4)	31	<b>Tallerkener.</b>		<b>Hvælskåle.</b>	
<b>Høstefade.</b>		• 3 (ca. 26)	97	• 3 (ca. 5/8)	48	Nr. 1 (ca. 17 Cm.)	29	(Væstefade).	
(De Møllebæker).		• 4 (ca. 27 1/2)	100	• 4 (ca. 7/8)	65	• 2 (ca. 20)	37	Nr. 1 (ca. 1 Liter)	65
<b>Dueskræ.</b>		• 5 (ca. 33 1/2)	250	• 5 (ca. 1 1/2)	97	• 3 (ca. 23 1/2)	49	• 2 (ca. 1 1/2)	85
Nr. 1 (2 Hulle)	78	• 6 (ca. 38 1/2)	350	• 6 (ca. 2 1/2)	127	<b>Thepotter.</b>		• 3 (ca. 2)	105
• 2 (ca. 3)	100	• 6 (Kønstl. Kramp)	380	• 7 (ca. 3)	158	Nr. 1 (ca. 1 1/2 Liter)	115	<b>Cylinderkrucker.</b>	
• 3 (ca. 4)	156	<b>Kaffearmerne.</b>		<b>Sparebæser.</b>		• 2 (ca. 1)	125	Nr. 1 (ca. 1/2 Liter)	33
• 4 (ca. 5)	190	Nr. 1 (ca. 1 1/2 Liter)	55	Nr. 0	18	<b>Urtæppefade.</b>		• 2 (ca. 1)	49
• 5 (ca. 6)	230	• 2 (ca. 1)	105	• 1	30	Nr. 0 (ca. 6 1/2 Cm.)	9	• 3 (ca. 1 1/2)	77
<b>Duesøder.</b>		<b>Kugelforme.</b>		• 2	44	• 0	9	• 4 (ca. 2 1/2)	112
Nr. 1 (ca. 18 Cm.)	138	Nr. 1 (ca. 19 Cm.)	92	• 3	60	• 2 (ca. 13)	20	• 5 (ca. 4)	153
• 2 (ca. 21)	161	• 2 (ca. 22 1/2)	125	• 4	140	• 3 (ca. 16 1/2)	25	• 6 (ca. 6)	238
<b>Fade.</b>		• 3 (ca. 25)	155	• 5	175	• 4 (ca. 19 1/2)	38		
(De Plattefade, Grøntfade, Kruse fade, Høstebæker, Høstefade, Stønde).		• 4 (ca. 28)	190	<b>Grise B.</b>		• 5 (ca. 22)	46		
<b>Flødefade.</b>		<b>Kammerpotter.</b>		Nr. 1	13	• 6 (ca. 21)	65		
Nr. 1 (ca. 1 1/2 Liter)	80	Nr. 1 (ca. 18 Cm.)	100	• 2	73	• 7 (ca. 28)	84		
• 2 (ca. 2 1/2)	110	• 2 (ca. 21)	125	• 3	125	• 8 (ca. 32)	130		
<b>Flødepotter.</b>		• 3 (ca. 23)	150	<b>Fruer Nr. 1</b>	30	• 9 (ca. 36)	178		
Nr. 0 (ca. 1/2 Liter)	60	<b>Høvgrøskåle.</b>		• 2	60	<b>Urtæpper.</b>			
• 1 (ca. 1)	84	Nr. 0 (ca. 1/2 Liter)	60	• 2 (ca. 1)	30	Nr. 00 (ca. 6 Cm.)	5		
<b>Brude.</b>		• 1 (ca. 1 1/2)	84	<b>Syltebæker.</b>		• 0	8		
Nr. 1 (ca. 14 Cm.)	32	<b>Kogepotter.</b>	40	Nr. 1 (ca. 1 1/2 Liter)	97	• 1 (ca. 9)	16		
• 2 (ca. 2 1/2)	66	<b>Kransfade.</b>		• 2 (ca. 22 1/2)	110	• 2 (ca. 10 1/2)	32		
<b>Frøskåle.</b>		Nr. 1 (ca. 2 1/2 Liter)	100	<b>Spølkopper.</b>		• 3 (ca. 12)	15		
(Hønde).		• 2 (ca. 3 1/2)	132	(De Hvæle).		• 4 (ca. 13)	18		
Nr. 1 (ca. 14 Cm.)	23	• 3 (ca. 4 1/2)	185	<b>Siegefade.</b>		• 5 (ca. 14 1/2)	30		
• 2 (ca. 17)	32	• 4 (ca. 5 1/2)	250	(Hønde).		• 6 (ca. 16)	27		
• 3 (ca. 18 1/2)	47	<b>Krucker.</b>		Nr. 1 (ca. 40 Cm.)	270	• 7 (ca. 17)	29		
• 4 (ca. 20)	67	(De Syltekrucker, Syltekrucker og Cylindervebæker).		• 2 (ca. 42)	340	• 8 (ca. 18 1/2)	42		
• 5 (ca. 23 1/2)	88	<b>Krus.</b>		• 3 (ca. 47)	435	• 9 (ca. 20)	51		
<b>Gølekrucker.</b>		Nr. 1 (ca. 1/2 Liter)	35	<b>Siegepander</b>		• 10 (ca. 21)	55		
(Ca. 1 Liter)	50	• 2 (ca. 3/4)	50	(Almøse).		• 11 (ca. 24)	100		
<b>Ørtflødefade.</b>		<b>Høvgrøskåle.</b>		Nr. 1 (ca. 35 x 20 Cm.)	285	• 12 (ca. 27)	138		
A Nr. 1 (ca. 24 1/2 Cm.)	138	Nr. 1 (ca. 2 Liter)	100	• 2 (ca. 30 x 22 1/2)	345	• 13 (ca. 29)	180		
• 2 (ca. 28)	168	• 2 (ca. 3)	142	• 3 (ca. 40 x 25)	415	• 14 (ca. 30)	240		
B • 3 (ca. 24 1/2)	188	• 3 (ca. 4 1/2)	176	<b>Sukkerkåle.</b>		• 15 (ca. 35)	300		
• 4 (ca. 30)	256	• 4 (ca. 7)	234	Brude	32	• 16 (ca. 40)	460		
				Hvide	32	• 17 (ca. 45)	700		
						• 18 (ca. 48)	1000		

Alle Om-Mål betegner Genslædende underlige Tommaal forenev. Alle Liter-Mål angiver, hvad Genslædende rummer fyldte III Randen

ningen af gibsformene henstod genstandene en tid til tørring, hvorefter også disse ting dekoreredes som beskrevet ovenfor.

Til husholdningen skulle der dengang anvendes mange lertøjsgenstande: Her var eksempelvis mange større eller mindre mælkefade, tykmælkskåle, flødefade og lignende, noget som fabrikeredes af alle samtidige lervarefabrikanter og pottemagere, ikke mindst af den nærmeste konkurrent Holbæk Lervarefabrik. Kaffekander, thekander, flødepotter og krus tog man også med på programmet, og her på disse glaserede varer sås oftest en grønlig dekoration, hvor man benyttede grønlig farvenuancer, da det var en farve, man selv fremstillede på fabrikken. Også til bordbrug kom der genstande frem på markedet fra den ekspanderende fabrik. Her var det ikke mindst inden for fåde og tallerkener, at man forsøgte sig, og til syltning fremstilledes der et stort opbud af syltekrucker, som var uhyre benyttet, da dåsekonserver var en stor luksus, og alle husholdninger selv henkogte.



*Fig. 3. Et glimt fra pottemageriet 1927, hvor man ser den store jernform, hvori leret presseses af det ovenfor værende stempel, som det omtales i artiklen.*

Til børnene lavede man sparegrise, i en model som i øvrigt har holdt sig op igennem årene. Sparegrisene blev støbt i form, som der er fortalt om foran. Til kæledyrene var der kaninskåle, hundeskåle og sågar duereder. Natpotter var dengang en stor artikel, ligesom man også fabrikerede spytbakker, noget der ellers ofte var fremstillet af støbejern. Ser man på plakaten, hvor nogle af de mange lervarer fra omkring 1916 er afbildet, så vil nutidens mere hygiejniske mennesker nok undre sig over, at man klarede sig med så små vaskefade, som netop disse her fra Knabstrup, men det er den karakteristiske dekoration, der bør fange øjet. Sådanne skåle er i dag uhyre sjældne og meget eftertragtede.

Henrik Schou havde mange tanker, som nok har været meget forud for sin tid. Allerede i 1918 begyndte han at syle med tanker om, hvorledes det ville være muligt, at medarbejderne skulle få andel i et muligt stort overskud i de år, hvor virksomheden gik rigtig godt. Han havde seks børn i sit ægteskab og heraf kun een søn, som i øvrigt endte som overlæge på Filadelfia. Heldigvis var der eet af børnene, som allerede fra ganske lille havde været interesseret i, hvad der foregik i teglværket og på lervarefabrikken, og som allerede som ganske ung havde ført utallige besøgende rundt og fortalt om det hele.





*Fig. 4. Når fliserne var pressede i form, stilledes de til tørre for senere at blive påmalede deres endelige dekoration. Billedet må formodes at være fra slutningen af 1930'erne.*

Det var datteren Frida Schou. Hun havde oprindeligt haft tanker om at blive husholdningslærerinde eller sygeplejerske, men en tilfældighed fik hende til at ændre beslutning, og hun kom allerede som 21-årig til at bistå sin fader ved at blive teglværksforvalter på Mullerup Teglværk. Senere, da dette blev nedlagt grundet råvaremangel, idet leret skulle hentes meget langt borte og var af en slet kvalitet, overtog hun driften og forpagtningen af to af familiens gårde.

1926 bad familien Frida Schou om at komme hjem til Knabstrup Teglværk, da hendes fader igennem nogen tid havde haft et noget skrantende helbred. Hun var en uvurderlig støtte for sin fader i hans to sidste leveår, og da Henrik Schou døde i 1928, var det naturligt, at Frida Schou overtog ledelsen af de to virksomheder, trods det at det jo nok dengang har været meget usædvanligt med en kvinde i en sådan stilling. Her kom hun til at have sit daglige virke i 40 år og videreførte faderens livsværk sammen med adskillige fornyelser og forbedringer.



*Fig. 5. Frk. Frida Schou omtalte flisefabrikationen som kunstfliser, og motivvalget på disse fliser viser bedst, hvor forskelligartede de så ud, og hvor meget de adskiller sig fra andre fliser.*

Starten blev ikke let, og kriseårene i trediverne har været en kolossal udfordring, hvor Frida Schous medfødte dygtighed var medvirkende til at foretaget overlevede.

Ambitioner var der nok af, og i 1936 påbegyndtes en flisefabrik, som stod færdig i oktober måned. Den skulle bruges til at fabricere, hvad man betegnede som kunstfliser. Dens daglige leder blev unge Erik Wünsche. Desværre gik der kun nogle få måneder, før fabrikken nedbrændte i januar 1937, antagelig grundet på en revne i en af tørreovnene, hvorfra den stærke hede på over 1000° forplantede sig op til den afdeling, hvor fliserne stod til tørre på nogle trærammer. Der var på det tidspunkt allerede ansat 15-20 medarbejdere ved denne produktion.



*Fig. 6. Dele af det stel, som kaldtes »Bellman«, som først fremkom for ca. 35 år siden. Georg Berggreen fot.*

Flisefabrikken blev dog hurtigt genopført og fungerede videre, indtil konkurrence udefra i efterkrigsårene i begyndelsen af 1950erne fik den til at standse produktionen. Bygningerne kom til at blive anvendt til fabrikation af haveskulpturer, som også var noget af det, som kom til at slå Knabstrup-fabrikkens ry fast.

De fliser, som man i dag kender fra Knabstrup, er hovedsagelig, hvad der må betegnes som industrifliser, d.v.s. fliser til badeværelser, køkkener, bagerier, slagterier og lignende. Fliserne var i begyndelsen ofte hvidglaserede, men ret hurtigt kom man i gang med en noget speciel form for marmorering, som nok ikke mindst var fornøjelig for medarbejderne. Man fik den ønskede marmoreringseffekt ved at blæse sæbebobler eller ølskum hen på de nyglaserede fliser, og når så denne blanding var tørret ind, kunne brændingen foregå. Fliserne voldte i øvrigt en del problemer, da leret ikke var alt for velegnet. Det havde et for højt kalkindhold, og dette bevirkede, at fliserne bøjede sig i brændingen, og først efter at man var kommet frem til at lave tykkere fliser, var man ude over disse problemer.

Der er dog nogle fliser bevaret, som har et påmalet motiv. Enkelte findes endnu i fabrikkens egen samling. På disse ses fiskerkoner og andre folkelivsbilleder. Andre kan have haft nogle romantiske motiver, som henleder tankerne på middelalderens persongallerier. og igen helt andre har haft naturalistiske motiver, som ikke nødvendigvis



*Fig. 7. Knabstrup fremstillede også stel og lervarer med blomsterdekorationer som disse polychrome varer. Georg Berggreen fot.*

er hjemlige. Fælles for Knabstrup fliserne er, at de har en riflet bagside for at lette indmuringen eller for at få dem til at ligge bedre i et bord, og tillige er der indstemplet Knabstrup fabrikkens karakteristiske varemærke i relief, og desforuden står der »Knabstrup« og »Made in Denmark«.

I Frida Schous tid benyttedes også en særlig glaseringsteknik, som må siges at være noget ud over det sædvanlige. I katalogerne fra den tid kan der læses om en varegruppe, som går under betegnelsen »Keramik i Lakteknik«. På sådanne ting havde man glaseret tingene indvendig med en art guldlak for derpå at besprøjtte ydersiderne med en ovnfast lak, som man så dekorerede ovenpå igen. Da denne proces gik allerbedst, var der 20-30 damer beskæftiget på malerstuen med denne dekorationsteknik alene. Tingene i kataloget var: bordskåle, almindelige vaser, kandevaser, gulvvaser, urtepotteskjulere, lysestager, fyrfade, juleklokker, sparegrise og hospitalsvaser, som man malede patienternes navne på. Farverne, som disse ting blev dekoreret med, var hovedsagelig grønne, rødbrune og creme farver.





*Fig. 8. Fornemst af alle varer var nok dette mønster, der ikke frembød et væld af farver som fig. 7, men som med sine rolige, grå, gråblå, blå og sorte farver var utrolig velfarvet, og som nok bliver noget af det, som Knabstrup vil blive busket bedst for.*

For mange keramiske virksomheder har det været et problem at forny sig, og det lykkedes for Frida Schou og hendes medarbejdere at finde nye veje, og iblandt nyskabelserne fra Knabstrup kom der bl.a. en del keramiske havefigurer på markedet. Det havde tidligere været et problem at få sådanne vejrbestandige, men ved benyttelsen af chamotteler opnåede man den ønskede virkning. Disse skulpturers skaber var billedhuggeren Johannes Hansen, som lod sin frodige fantasi fremtrylle fabelvæsener, dyr, små englebørn og mange andre figurer til at pryde haver, fuglebade og lignende.

Efterhånden fik lervarefabrikken også sit eget laboratorium, hvor man arbejdede med at søge at skabe fornyelser. Her eksperimenterede man sig frem til nye glasurer, dels for at få en bedre farvevirkning, men ikke mindst for at få glasurer frem, som svarede til skiftende tiders smag.

Efter anden verdenskrig var der mange flygtninge her i landet fra nogle af de lande, som var blevet besat af de fremrykkende russiske hære. Det var ikke alle, som var lige begejstrede for tanken om at

blive sendt hjem, og de henslæbte deres tilværelse i flygtningelejre rundt om i landet. Nogle unge arkitektstuderende kom til at bo i nærheden af Frida Schous søster i Jylland, og herigennem kom de i forbindelse med Knabstrup fabrikken. Læser man i håndbøger om, hvem der igennem tiderne har arbejdet for Lervarefabrikken, så er disse unge fremmedes navne også med. Deres kunstneriske evner og håndværksmæssige kunnen blev benyttet i en årrække, til de senere flyttede fra landet for at begynde en ny tilværelse.

I årene efter krigen kom der nye stel på markedet fra Knabstrup, som havde et veludbygget salgsapparat i ind- og udland. Blandt de måske mest populære var det lidt rustikke »Bellman«, hvor man ser glade bønderpar danse hen over fladerne på krus, kander, tallerkener, fade, sildeskåle og meget andet. Ofte er der på disse steldele anbragt en nydelig lille bort bestående af lutter nodetegn, og da det nu er ved at være 25-30 år siden, at man holdt op med at lave disse, er de nu samlerobjekter og stadig meget yndede. Et andet stel havde dekorationer udelukkende med Storm P.-tegninger og var også ret populært. Nydeligst af alle var nok de bedst udførte stel med blomsterdekorationer. Disse dekorationer har kvaliteter i sig, som nok vil gøre det muligt ad åre, at de bliver lige så eftertragtede samlerobjekter, som Kellinghusen fajancerne er det nu om dage.

Frk. Schou blev i 1951 hædret med den kgl. belønningsmedalje i guld, og hendes lange virke på Knabstrup vidner om en usædvanlig personlighed, som i år ville være fyldt 90, og som huskes af sine gamle medarbejdere med den største taknemmelighed.

Indsamlingen af oplysningerne om den keramiske produktion i forbindelse med Knabstrup Teglværk skyldes ikke mindst en meget stor velvilje fra en lang række af de ældre medarbejdere og deres slægtninge, som alle har været kolossalt hjælpsomme og interesserede i, at der er blevet bevaret noget for eftertiden om denne virksomhed. Deres kærlighed til denne fabrik og dens ledelse igennem mange år går som en rød tråd gennem alle beskrivelserne af livet på Knabstrup Teglværk, lervarefabrikken og flisefabrikken, og har efterladt et indtryk af en helt usædvanlig arbejdsplads med ledere af den gamle skole i dette ords bedste forstand.

# Et udvalg af litteratur om Holbæk Amt 1979-1980

*Af Ellen Frydendahl*

## *Amtet i almindelighed*

- Fra Vestsjællands museer. Udgivet af Vestsjællands Amtsmuseumsråd. 1979, 1980.  
Første årgang 1979 debatoplæg udarbejdet af en projektgruppe med forslag til den fremtidige museumsstruktur.
- HIAØG 1929-1979. 1979. 72 sider, ill.  
Udgivet i anledning af Holbæk Amts Østre Gymnastikforenings 50 års jubilæum.
- Hansen, Hans Ole: Danske naturområder. 1979. 407 sider, ill.  
Side 39-58: Vestsjælland.
- Herregårdsliv. Beretninger fra århundredskiftet. Redigeret af Ole Højrup. 1980.  
Bd. 1: Elever og forvalter.  
Heri skildringer fra Dragsholm og Lerchenborg.
- Et indlæg i debatten om landsbyernes fremtidige spredning i bymønstret. Af Hans Bendsen m.fl. (Lærestalernes fælles byplankursus 78/79, gruppe 2). 1979. 68 sider, ill.  
Om Vestsjælland.
- Jerk, Flemming: Herregårde i Danmark i tekst og billeder. 1980. Bd. 1-3.  
Bd. 3: Sjælland.
- Landsbyernes fremtid. En grupperapport. Af Michael Andersen m.fl. (Lærestalernes fælles byplankursus 78/79, gruppe 5). 1979. 85 sider, ill.  
Om Vestsjælland.
- Landskab og mennesker i Odsherred. Bygd, årg. 10, nr. 4. 1979. 31 sider, ill.
- Linder, Bernhard: Slotte, herregårde og palæer i Danmark. 1980. 463 sider, ill.
- Museet for Holbæk og Omegn: Årsberetning 1978, 1979. Holbæk, 1979, 1980.
- Pedersen, Kjell-Arne: Regionplanlægning og energipolitik. Afgangssopgave fra Kunstakademiets Arkitektskole, Vestsjællandsgruppen. 1979. 153 sider.
- Pedersen, Lisbeth: Vestsjællands oldtid. En skildring på grundlag af Kalundborg Museums oldsagssamling. 1980. 29 sider, ill.
- Småbyer i Vestsjælland. Vækst – men på en ny måde. (Lærestalernes fælles byplankursus 78/79, gruppe 3). 1979. 102 sider, ill.
- Strandgaard, Ole: Vandpost af træ. (Fra Vestsjællands museer 1980, side 22-30, ill.).  
Om fremstilling af en træ-vandpost, fortalt af Martin Larsen, Sandby.

Vestsjælland (amtskommune): Forslag til regionplan 1980-91. 1979. 2 bind.

1: Redegørelse. 264 sider.

2: Retningslinier. 120 sider.

Wolter, Birgitte Bruun: Historisk Samfund for Holbæk Amt, et eksempel på dansk lokalhistorie i det 20. århundrede. (Fra Holbæk Amt årg. 73, 1980, side 9-33, ill.).  
Litt. henvisninger.

## *Enkelte lokaliteter*

### *Asnæs*

Hjørbye Christiansen, Axel: Ålefiskere på Asnæs. (Jul i Kalundborg, årg. 43, 1980, side 15-17, ill.).

Mogensen, Margit: Omkring Asnæs Brugsforening. En analyse af forhandlingsprotokollerne 1869-1935. (Fra Holbæk Amt årg. 71/72, (1978/79), side 109-123, ill.).  
Litt. henvisninger.

### *Eskebjerg*

Hjaldahl, Hjalmar: En landsbydigters sange. Hjalmar Dybdahl, Hellested, Eskebjerg. 1882-1967. 1980. 111 sider. Digte.

### *Føllenslev*

Ebbesen, Klaus: Flintøksen fra Føllenslev. (Museet for Holbæk og Omegn, årsberetning 1979, side 32-39, ill.). Litt. henvisninger.

### *Havrebjerg*

Havrebjerg frimenighed og valgmenighed 1904-1979. Redigeret af Jørgen Dilling-Hansen. 1979. 76 sider, ill.

### *Holbæk*

Christiansen, Niels A.: Ak – hvor forandret. (Museet for Holbæk og Omegn, årsberetning 1978, side 53-67, ill.).

Hansen, Carsten: Der var engang en bødker. 1980. 23 sider, ill.

Billedbog om en Holbæk-bødker.

Holbæk kommune. Befolkningsprognoser 1979-92. Udarbejdet under ledelse af Henrik Davidsen. 1979. 43 sider, ill.

Holbækhåndbogen. Grupper, organisationer og græsrodsbevægelser i Holbæk. 1980. 68 sider, ill.

Jellingsø, Ole: Stenhus Kostskole. (Gymnasieskolen årg. 62, 1979, 1, side 9-11, ill.).

Larsen, Helge: Avis, egn og folk. Tegninger af Holmer Trier. 1980. 173 sider, ill.  
Litt. henvisninger.

Udgivet i anledning af Holbæk Amts Venstreblad's 75 års jubilæum den 1. april 1980.

Rimestad, Chr.: Alexander på havnen. Tekst: Chr. Rimestad, foto: Sv. Aa. Lorenz



Christensen. 1980. 29 sider, ill.

Sort/hvid fotografisk billedbog om en dag på Holbæk havn.

Ørsted, H. D.: Lidt om Holbæk og omegn. (Vore kirkegårde 1979, side 7-10, ill.).

Østergaard Christensen, J. L.: Holbæk Elefant Apoteks ishus. (Museet for Holbæk og Omegn, årsberetning 1979, side 55-56, ill.).

Også udgivet som brochure af Holbæk Byråds Bygningsudvalg, 1979.

### *Hønsinge*

Ebbesen, Klaus: Fremmede flintredskaber. (Fra Vestsjællands museer 1980, side 31-34, ill.). Litt.henvisninger.

Oldtidsfund fra Hønsinge, Vig sogn.

### *Hørby*

Beyer, Flemming: Hørby Kirke. En bygningshistorisk redegørelse. Af Flemming Beyer, Tony Bødtker Munch og Jørgen Ganshorn Nielsen. (Fra Holbæk Amt årg. 73, 1980, side 35-78, ill.).

### *Hørve*

Fabeck, Elmer: Molling fra Hørve Kirke II. (Fra Vestsjællands museer 1980, side 11-15, ill.). Litt.henvisninger.

Lindahl, Fritze: Molling fra Hørve Kirke I. (Fra Vestsjællands museer 1980, side 5-10, ill.). Litt.henvisninger.

### *Høve*

Høve valgmenighed og frimenighed 1880-1980. Filadelfiakirken i 100 år. Tilrettelæggelse: Jørgen Dilling-Hansen. 1980. 124 sider, ill.

### *Jernløse*

Landsbyernes fremtid i Jernløse kommune. (Lærestalernes fælles byplankursus 78/79, gruppe 1). 1979. 57 sider, ill.

Nørre Jernløse Brugsforening 1869-1979. 1979. 36 sider, ill.

### *Kalundborg*

Da dæmningen brast -. Oktoberstormen over Kalundborg 1921. (Jul i Kalundborg årg. 43, 1980, side 22-23, ill.).

Den Ellingske Boglade. (Jul i Kalundborg årg. 42, 1979, side 10-11, ill.).

Om L. Ellings Boglade.

Genbrug for 40 år siden. Fru Erna Waittløw fortæller lidt om indsatsen mod arbejdsløsheden sidst i trediverne og under besættelsen. (Jul i Kalundborg årg. 43, 1980, side 30-31, ill.).

Gottlop, Henry: Harhorn's gård. (Jul i Kalundborg årg. 42, 1979, side 12-13, ill.).

Gottlop, Henry: Kalundborgs professionelle fotografer. (Jul i Kalundborg årg. 42, 1979, side 20-21, ill.).

- Hansen, Helene: Da vi boede i kvarteret »Frem«. (Jul i Kalundborg årg. 43, 1980, side 18-19, ill.).
- Hansen, Inger Stig: Kalundborg 1645. (Fra Holbæk Amt årg. 71/72, (1978/79), side 7-86, ill.). Litt.henvisninger.  
Om folketælling og ejendomsvurdering.
- Ijellholt, Holger: Historien om en kakkellovn. (Jul i Kalundborg årg. 43, side 28-29, ill.).  
Fra Kalundborgs kæmnerregnskab 1788.
- Ijorbye Christiansen, A.: Tykke Marie. Udflugter fra Kalundborg til Sodavandshuset og skovtur til Sofie på Festpladsen, Asnæs. (Jul i Kalundborg årg. 42, 1979, side 7-9, ill.).
- Rasmussen, Hans: Kalundborg, gamle bygninger. Ny udgave omarbejdet og redigeret af Chr. Waagepetersen. 1979. 35 sider, ill.  
1. udgave, 1920.
- Sparekassen for Arts Herred 1879-3. august-1979. 30 sider, ill.  
200 dage der rystede Kalundborg. (Jul i Kalundborg årg. 43, 1980, side 8-11, ill.).  
Kalundborg og Omegns Bank's konkurs 1921. Uddrag af Kallundborg Avis 1921-22.

### *Kundby*

- Kan decentraliseringen styres – og hvad bliver konsekvenserne for småbyerne? (Lærestanternes fælles byplankursus 78/79, gruppe 4). 1979. 68 sider, ill.  
Om Kundby.

### *Kåstrup*

- Schou Jørgensen, Mogens: En 2000-årig landsby ved Kåstrup. (Jul i Kalundborg årg. 42, 1979, side 29-31, ill.).  
Fra ældre jernalder.

### *Lerchenborg*

- Varming, Jens Chr.: Af Lerchenborgs bygningshistorie. Resultater af en bygningsundersøgelse og en excurs i anlæggets planimetri. (Architektura 1979, nr. 1, side 69-87, ill.). Litt.henvisninger.

### *Nykøbing Sjælland*

- Lund Andersen, H.: Nykøbing Sjælland. Portræt af en by. (Stads- og havneingeniøren årg. 71, 1980, nr. 10, side 356-361, ill.).

### *Orø*

- Lindahl, Fritze: Dagmarkorset, Orø- og Roskildekorset. 1980. 18 sider, ill.

### *Reersø*

Leffers, Gerda Thastum: Marknavne på Reersø (1683/1807). (Fra Holbæk Amt årg. 71/72, (1978/79), side 87-108, ill.). Litt.henvisninger.

### *Rørvig*

Sørensen, Kurt: Det romantiske Rørvig. 1980. 28 sider, ill.

### *Røsnæs*

En vandring på Røsnæs i 1821 – beskrevet af geheimearkivar Finn Magnusen. Ved Mogens Schou Jørgensen. (Jul i Kalundborg årg. 43, 1980, side 3-5, ill.).

Om dysser på Røsnæs.

Petersen, Thomas: Gudmund Olsen og Røsnæsbillederne. (Jul i Kalundborg årg. 43, 1980, side 12-14, ill.).

### *Skamlebæk*

Lomborg, Ebbe: Urnehuset. Tomt af bindingsværkshus ved Skamlebæk, yngre bronzealder. (Skalk 1979, nr. 3, side 4-9, ill.). Litt. henvisninger.

### *Skippinge*

Skippinge landsby – bygningsregistrant og bevarende lokalplan (Tegl årg. 83, 1980, nr. 4, side 193-196, ill.).

### *Svebølle*

Svebølle Skole, 25 år. Redaktion: Kirsten Holm m.fl. 1980. 37 sider, ill.

### *Tuse*

Tuse Gymnastikforening. 50 års gymnastik i Tuse. 1979. 14 sider, ill.

Udgivet i anledning af Tuse Gymnastikforenings 50 års jubilæum 16. december 1979.

### *Tølløse*

Plum, Ole-Chr. M.: Dampkraft i vintervej. 1979. 60 sider, ill.

En skildring af de problemer snevinteren 1978-79 gav Høng-Tølløse Jernbane.

### *Ubby*

Ubby Fri- og Efterskole. Jubilæumsskrift i anledning af skolens 100-års dag. Redaktion: Poul Jensen m.fl. 1979. 125 sider, ill.

### *Åmosen*

Andersen, Knud: Har de mesolitiske folk i Åmosen været kejhåndede – eller? (Fra Holbæk Amt årg. 73, 1980, side 80-90, ill.).

## *Personalhistorie*

### *Bovin, Karl*

Karl Bovin – portræt af en maler. 1980. 96 sider, ill.

Udgivet i anledning af maleren Karl Bovins 70-års fødselsdag.

### *Foss, Harald*

Harald Foss – en af egnens malere. (Jul i Kalundborg årg. 43, 1980, side 24-25, ill.).

### *Graves, Karoline*

Ingemann, Henrik: Karoline Graves. Tilblivelsen af »Ved Halleby Aa« og Karoline Graves' forhold til Folkemindesamlingens personale. (Folk og kultur 1980, side 53-74, ill.). Engelsk resumé. Litt.henvisninger.

### *Hede Hansen, Svend*

En fiskerdreng fra Rørvig. Illustreret med tegninger af Verner Dahl. 1980. 120 sider.

### *Jensen, Lars*

Lindeblad, Jes og Svend Nielsen: Lars Jensen synger viser. (Fra Vestsjællands museer 1980, side 54-60, ill.).

Om Lars Jensen, Asnæs, hvis folkelige viser findes på bånd i Odsherreds Museum.

### *Jensen, S.P.*

S.P.Jensen. (Jul i Kalundborg årg.42, 1979, side 16-17, ill.). Litt.henvisninger.

Købmand S.P.Jensen, 1877-1955.

### *Jespersen, Anders*

Frandsen, N. H.: Krybskytten fra Nederskoven. Med tegninger af M.Frandsen. 1980. 134 sider, ill.

Om krybskytten Anders Jespersen fra Nederskoven, Tølløse sogn.

### *Meyer, Johannes*

Dirkjøb, Aage: Overlæge Johannes Meyer og Kysthospitalet på Refsnæs. (Jul i Kalundborg årg.42, 1979, side 32-33, ill.).

### *Risegaard, Niels Hansen*

Niels Hansen Risegaard. Ved Marie Risegaard Jakobsen og Børge Bay. 1979. 144 sider, ill.

Heri Niels Hansen Risegaards erindringer fra Nordvestsjælland.

### *Trier Hansen, Folke*

Trier Hansen, Folke: Min højskolevej. 1979. 113 sider.

Heri et afsnit om forfatterens barndom i Vallekilde.

# Historisk Samfund for Holbæk Amt

I Historisk Samfund for Holbæk Amt  
v/ antikvar, cand.mag. J. L. Østergaard Christensen  
Museum for Holbæk og Omegn  
Klosterstræde 14-16  
4300 Holbæk  
Telefon (03) 43 23 53  
Postgirokonto 9 05 26 07

## *Historisk Samfunds styrelse*

Godsejer Jørgen greve Ahlefeldt-Laurvig, Eriksholm, formand. Studielektor Trolle H. Bagger, Kalundborg. Antikvar, cand.mag. J. L. Østergaard Christensen, Holbæk. Godsejer, kammerherre, hofjægermester I. Estrup, Kongsdal. Ingeniør Søren Gregersen, Skamlebak. Stud.mag. Mogens Schou Jørgensen, København. Sognepræst O. Bruun Jørgensen, Undløse. Sparekassedirektør, cand.polit. K. G. Kaaber, Holte. Tandlæge Herbert Nielsen, Nykøbing. Gårdejer Børge Geert Olsen, Kelleklinte.

## Historisk Samfund 1980

*Generalforsamlingen den 22. april 1980.* Formanden, godsejer Jørgen greve Ahlefeldt-Laurvig nævnte i sin beretning det foregående års Mølleåtur og efterårsmødet med forfatteren Palle Lauring. Han nævnte, at vi var i nærheden af Historisk Samfunds 75 års jubilæum og talte om de opgaver, som Samfundet kan have i fremtiden. I den forbindelse efterlyste han dele af Historisk Samfunds arkiv, som ikke har kunnet findes i de senere år, og bad om oplysninger, hvis nogle af medlemmerne sad inde med sådanne. Kassereren, museumsinspektør J. L. Østergaard Christensen forelagde regnskabet, der med 495 medlemmer balancerede med 45.143,15 kr. og med en kassebeholdning på 19.291,09 kr. Ved valget til styrelsen var K. G. Kaaber, J. Ahlefeldt-Laurvig og O. Bruun Jørgensen på valg. Alle blev genvalgt. Revisorerne Gunner Christiansen og Axel Hørbye Christiansen blev genvalgt. I anledning af jubilæet talte formanden for Dansk Historisk Fællesforening, dr.pæd. Vagn Skovgaard-Petersen, hvis foredrag havde titlen »Vore historiske opgaver før og nu«.

Foreningens årlige *udflugt* fandt sted lørdag den 13. september og omfattede besøg i en række af områdets kirker: Undløse og Skamstrup som forevistes af museumsinspektør J. L. Østergaard Christensen, Holbæk; Mørkøv, hvor pastor S. Bülow Jensen, fortalte om kirkens historie; Butterup og Tuse som forevistes af pastor Erling Jensen; Hørby, hvor menighedsrådets formand, gårdejer Povl Steen Hansen, viste rundt og Ågerup som forevistes af grev J. Ahlefeldt-Laurvig. I udflugten deltog 90 medlemmer og gæster.

Ved *efterårsmødet* 12. november 1980 på Hotel Isefjord, Holbæk, talte forlagsredaktør Bo Bramsen om »Sølvtoj i provinsen«, hvorefter taleren bedømte sølvtoj for publikum.

*J.L.Ø.C. og O.B.J.*

# Regnskab 1979

## DRIFTSREGNSKAB

### Indtægt

Tilskud		
fra stat, amt og kommuner .....	10.100,00	
fra pengeinstitutter .....	1.050,00	11.150,00
Kontingenter incl. porto (495 medlemmer) .....		21.661,70
Salg fra lager .....		3.889,60
Renteindtægter .....		295,10
Diverse indtægter .....		8.146,75
		<hr/>
		45.143,15

### Udgift

Årbogen 1978-79		
trykning m.v. ....	30.104,77	
udsendelse .....	2.236,23	
honorarer .....	0,00	32.341,00
Møder og udflugter .....		6.531,92
Tryksager og porto .....		1.972,90
Diverse udgifter .....		1.337,77
		<hr/>
		42.183,59
Overskud .....		2.959,56
		<hr/>
		45.143,15

## STATUS pr. 31/12 1979

### Aktiver

Indestående i sparekasser .....	18.989,46	
Indestående på postgirokonto .....	300,63	
Lagerbeholdning .....		1,00
		<hr/>
		19.291,09

### Passiver

Formue, saldo pr. 1/1 1979 .....	16.331,53	
Overskud ifølge driftsregnskab .....		2.959,56
		<hr/>
		19.291,09

Regnskabet er dateret Holbæk, den 19/1 1980 og underskrevet J. L. Østergaard Christensen (sign.).

Regnskabet er forsynet med følgende revisionspåtegning:

Ovenstående regnskab for tiden 1.-1.-1979 til 1.-1.-1980 er dags dato revideret af undertegnede valgte revisorer. Beholdninger i sparekasser og postgiro er kontrolleret. Bilagene er kontrolleret og intet fundet at bemærke.

Holbæk, den 26.-3.-1980.

Gunner Christiansen (sign.). Axel Hørbye Christiansen (sign.).

# Regnskab 1980

## DRIFTSREGNSKAB

### Indtægt

Tilskud		
fra stat, amt og kommuner	10.300,00	
fra pengeinstitutter	1.050,00	11.350,00
Kontingenter, incl. porto (440 medlemmer)		22.738,40
Salg fra lager		2.054,50
Renteindtægter		550,10
Diverse indtægter		6.520,00
		<hr/>
		43.213,00

### Udgift

Årbogen 1980		
Trykning m.v.	29.203,92	
Udsendelse	727,12	
Honorar	0,00	29.931,04
Møder og udflugter		8.192,54
Tryksager og porto		3.031,80
Diverse udgifter		1.619,06
		<hr/>
		42.774,44
Overskud		438,56
		<hr/>
		43.213,00

## STATUS pr. 31/12 1980

### Aktiver

Indestående i sparekasser	18.752,89
Indestående på postgirokonto	975,76
Lagerbeholdning	1,00
	<hr/>
	19.729,65

### Passiver

Formue, saldo pr. 1/1 1980	19.291,09
Overskud ifølge driftsregnskab	438,56
	<hr/>
	19.729,65

Regnskabet er dateret Holbæk, den 7. februar 1981 og underskrevet J. L. Østergaard Christensen (sign.).

Regnskabet er forsynet med følgende revisionspåtegning:

Ovenstående regnskab for tiden 1.-1.-1980 til 1.-1.-1981 er dags dato revideret af undertegnede revisorer. Beholdning i sparekassen og postgiro er kontrolleret. Bilagene er kontrolleret og intet fundet at bemærke.

Holbæk, den 23/3 1981.

Axel Hørbye Christiansen (sign.). Gunner Christiansen (sign.).

# Historisk Samfunds publikationer

Årbøger »Fra Holbæk Amt« (1907 ff):

Årgangene 1907-08, 1910-12, 1919, 1922, 1924-33, 1935-43 og 1946-73 .....	å 30,00 kr.
Årgangene 1974-75 og 1977-79 .....	å 40,00 kr.
Årgangene 1980ff .....	å 50,00 kr.

H. V. Clausen: »Fra Holbæk Amt – topografisk-historiske Skildringer«, 2. udgave, 1-6 hefter, 1948-53 .....	40,00 kr.
J. S. Møller: »Fester og Højtidere«, 2 bind, 1928-33. 1055 s. ....	60,00 kr.
J. P. Jensen: »Holbæk Amts Valgkredse og deres valgte Mænd 1848-1918« (Ruds Vedby- og Svinninge-kredsene), 1932. 236 s. ....	5,00 kr.
J. C. Jessen: »Løve Herreds Skolehistorie indtil ca. 1850«, 1955. 120 s. ....	5,00 kr.
Otto Smith: »En dansk Købstadshavns Historie« (Holbæk), 1925. 130 s. ....	25,00 kr.
»Bronzealderens Billedkunst«, red. af O. Bruun Jørgensen og M. Schou Jørgensen. Udgivet i forbindelse med helleristningsudstilling 1972. 112 s. ....	20,00 kr.
Minna Holm Kragelund og Ingeborg Christmas-Møller: »Litteratur om Lammefjorden«. 20 s., 1973 .....	5,00 kr.
Flemming Beyer, Tony Bødtker Munch og Jørgen Ganshorn Nielsen: »I Hørby kirke – en bygningshistorisk redegørelse«. Særtryk. 44 s. 1980. ....	10,00 kr.

## *I kommission*

»Guld fra Nordvestsjælland«, red. af M. Schou Jørgensen. Udgivet af Holbæk Amts Sparekasse 1975. Med bidrag af P. V. Glob, Thorkild Ramskou, Mogens Schou Jørgensen, Ulla Lund Hansen, Kirsten Bendixen, Fritze Lindahl og Iørn Piø. 248 s.	300,00 kr.
---	------------



# Register

## Stedregister

Askø kirke 58  
Asnæs, Odsherred 21ff, 33ff  
Asnæs Åsevang, Odsherred 8ff, 13ff, 19f  
Aunsø 47ff  
Aunsøgaard 47ff  
Aunsø kirke 47ff  
Ballerup kirke 62  
Birkendegaard 49  
Bjernede kirke 64  
Bobjergskolen, Asnæs 29  
Bregninge, Tåsinge 15, 19  
Businge, Møn 13, 15, 19  
Dalsgaard, Nyker, Bornholm 15, 19  
Dannemare, Lolland 71f, 75ff  
Femø kirke 58  
Filadelfia 92  
Freltofte, Fyn 15, 17, 19  
Frydendal kirke 65f  
Faarevejlegaard 29, 31  
Gammel Svebølle 47  
Gloslunde 78  
Grandløse 64, 70  
Grønhauge 81  
Gunderslev, Øster Flakkebjerg h. 63  
Gundestrup, Grevinge s. 29  
Gaasetofte, Odsherred 7ff, 13ff, 19f  
Hagedstedgaard 72, 82  
Hamburg 88  
Holbæk 68ff, 74ff  
Holbæk Lervarefabrik 91  
Holmstrup 48, 65  
Højreby 80  
Hjørby, Tuse h. 63  
Jersie kirke 62  
Jomfruens Egede 63  
Jyderup Skov, Odsherred 12  
Kalundborg 58f, 65, 71, 75ff, 82  
Kappel kirke 58  
Kirkerup kirke 63  
Knabstrup 87ff  
Knardrup Bro, Ganløse s. 12, 14, 19  
Kronborg 65

Kundby kirke 61  
København 71f, 74ff, 82  
Københavns Forbedringshus 84f  
Lammefjord 20, 22, 29, 31  
Ledøje kirke 63  
Lerchenborg 49f, 50  
Lille Strandgaard, Nylarsker 15, 19  
Lille Vasby, Sengeløse s. 30  
Lundemarken, Gislinge s. 29  
Malteskro, Ågerup s. 67f, 72, 83, 85  
Mullerup Teglværk 87f, 93  
Møns Lugthus 78ff  
Nakskov 71, 79  
Opager, Lolland 78f  
Osted 82  
Pedersborg kirke 64  
Raklev 71ff, 82  
Rørby kirke 62  
Samsingbanken, Kalundborg 7  
Simonsborg, Alsted s. 29  
Skadsebølle 81  
Snekkegaard, Gislinge s. 29  
Spjald ved Ringkøbing 8, 19  
Stenild Mose 18  
Stigs Bjergby kirke 63  
Store Grandløse 77f  
Sæbygaard, Vestsjælland 76ff, 82f  
Sønderborg Slot 65  
Tjebberup Mark 70, 72  
Torbenfeldt 65f  
Torpe, Lolland 80  
Troelse 80f  
Tureby 63  
Ullerslev 80  
Vipperød 68, 85  
Ølsemagle kirke 62  
Ågerup kirke 60

## Personregister

Ahlefeldt-Laurvig, Jørgen, godsejer greve 87ff  
Albrechtsen, Albrecht Bydelsback,  
Torbenfeldt 65  
Andersdatter, Anne 67ff  
Andersdatter, Boel 76  
Andersdatter, Karen, tjenestepige 68  
Andersdatter, Karen = Anne Andersdatter  
Andersdatter, Maren 75ff, 82  
Andersdatter, Sidse 76  
Andersen, Hans 76, 79  
Andersen, Jørgen 76  
Andersen, Niels 76  
Andersen, Peder 76  
Bennike, Pia, mag. scient 31, 39ff

- Bertelsdatter, Ane Margrethe 77f  
 Bielke, Jørgen, kansler 48  
 Blinkenberg, Chr., arkæolog 17  
 Brahe, Steen, lensmand 58  
 Carlsen, Anders I Hansen, husmand 76, 78, 80ff  
 Christian III 48  
 Christensen, Rasmus, gårdmand 78ff  
 Due, Jørgen 80f  
 Ebbesen, Klaus, universitetslektor, mag. art. 7ff  
 Ernst, Johan Conrad, generalbygmester 49ff  
 Feilberg, Christian Pedersen 82f  
 Feilberg, Peder Christian 71, 74f, 82f  
 Frandsen, N. H., cand. mag. 67ff  
 Frederik II 48  
 Frydendahl, Ellen, bibliotekar 99ff  
 Funder, postmester 75  
 Ganshorn, Jørgen, arkitekt 47ff  
 Gram, købmand 71, 82  
 Hansdatter, Anne 79f  
 I Hansen, Anders = Anders I Hansen Carlsen  
 Hansen, Johannes, billedhugger 97  
 Hansen, Ole 50  
 Hauschild, Kirsten, stud. mag. 21ff  
 Ibsen, købmand 71, 82f  
 Jacobsen, Mads, kromand 67ff  
 Jensen, Christopher, husmand 67ff  
 Jensen, Lars 68, 69  
 Jørgensdatter, Ane 81  
 Jørgensdatter, Birthe Sofie, husmandskone 80  
 Jørgensdatter, Karen 77  
 Jørgensen, Lars, stud. mag. 21ff  
 Jørgensen, madam, portnerkone 81  
 Krøkke, Hans Jacobsen, karl 78  
 Larsen, Hans 68ff, 72ff, 82ff  
 Larsen, Jens, sognefoged 77  
 Larsen, Rasmus, gårdmand 80f  
 Lauritsen, I lannibal, løjtnant 48  
 Lerche, Chr., kammerjunker, lensgreve 49ff  
 Lerche, Christian, general 49ff  
 Lindenow, I Hans 60  
 Lunn, Frederik, etatsråd 87  
 Lunn, Villars, ingeniør 87  
 Michelsdatter, Marie, gårdmandskone 79  
 Müller, Georg, oberstløjtnant 48f  
 Møller, Ole 81  
 Nielsdatter, Karen = Anne Andersdatter  
 Nielsdatter, Karen Marie 71, 74, 76, 78, 81  
 Nielsdatter, Maren = Maren Andersdatter  
 Nielsdatter, Marie Margrethe 77ff, 83f  
 Nielsen, Ib, husmand 80  
 Nielsen, Jens 50  
 Nielsen, Niels, kromand 68f, 72  
 Olsen, Anders 70  
 Olsen, Morten 70  
 Olsen, Søren, husmand 70, 72  
 Osterman, madam, købmandsenke 71f, 74, 76f, 82  
 Pedersen, Christian = Christian Pedersen Feilberg  
 Petersen, Robert Storm 98  
 Petersen, Valdemar 88  
 Post, Peder Jensen 71f, 82f  
 Poulsdatter, Karen = Anne Andersdatter  
 Poulsdatter, Karen Marie = Anne Andersdatter  
 Poulsen, Rasmus, husmand 71, 74  
 Poulsen, Rasmus, gårdmand 80ff  
 Rasmusdatter, Karen Marie = Anne Andersdatter  
 Rasmussen, Niels, gårdmand 75, 78f  
 Rolandsdatter, Kirstine 70ff  
 Schou, Frida 93ff, 96ff  
 Schou, I Hans I Henrik 87ff, 92ff  
 Schou, Henrik = Hans Henrik Schou  
 Schou, Philip 87f  
 Sellevold, Berit, mag. scient. 31, 33ff  
 Smed, Valdemar = Valdemar Petersen Struense 49  
 Sørensen, Jens 69  
 Thomsen, Jacob 80  
 Thrane, I Henrik, mus.insp., dr. phil. 13  
 Torp, skoleholder 80  
 Wünsche 88  
 Wünsche, Erik 88f, 94  
 Zinck, Ludvig, cand. theol. 7ff  
 Ørsnes, Henning, kunstmaler 4, 8ff, 13