



Danskernes Historie Online

Danske Slægtsforskeres Bibliotek

Dette værk er downloadet fra Danskernes Historie Online

Danskernes Historie Online er Danmarks største digitaliseringsprojekt af litteratur inden for emner som personalhistorie, lokalhistorie og slægtsforskning. Biblioteket hører under den almennyttige forening Danske Slægtsforskere. Vi bevarer vores fælles kulturarv, digitaliserer den og stiller den til rådighed for alle interesserede.

Støt Danskernes Historie Online - Bliv sponsor

Som sponsor i biblioteket opnår du en række fordele. Læs mere om fordele og sponsorat her: <https://slaegtsbibliotek.dk/sponsorat>

Ophavsret

Biblioteket indeholder værker både med og uden ophavsret. For værker, som er omfattet af ophavsret, må PDF-filen kun benyttes til personligt brug.

Links

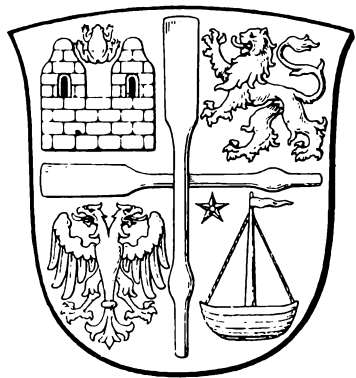
Slægtsforskeres Bibliotek: <https://slaegtsbibliotek.dk>

Danske Slægtsforskere: <https://slaegt.dk>

Fra Holbæk Amt

1984





Fra Holbæk Amt

Årbog for Historisk Samfund for Holbæk Amt

1984

HISTORISK SAMFUND FOR HOLBÆK AMT

Holbæk 1984

Fra Holbæk Amt 1984
Redaktion: Else Asmussen

Omslag: Bro. Henning Ørsnes del. 1984

Bogen er sat med Janson Antikva
og trykt på Maco-print
hos Poul Kristensen, Herning

ISBN 87-87575-09-4

ISSN 0107-878X

Indhold

Brobygning omkring Holbæk	7
Af mus.insp., mag. art. <i>Kirsten-Elizabeth Høgsbro</i>	
Forpagtere på Eriksholm	26
Af godsejer <i>Jørgen Ablefeldt-Laurvig</i>	
Der bor en bager	46
Af mus.pæd., mag. art. <i>Helle Ravn</i>	
Et udvalg af litteratur om Holbæk Amt 1983	62
Af bibliotekar <i>Ellen Frydendahl</i>	
Historisk Samfund for Holbæk Amt 1983	72
Register	76

Brobygning omkring Holbæk

Mindesmærker opført af mindesmærker?

Af Kirsten-Elizabeth Høgsbro

Fastelavnssøndag den 24. februar 1754 havde sognepræsten i Sdr. Jernløse, Christen Andersen Lund, en ubehagelig oplevelse. Han skulle prædike i sin annexkirke i Søstrup. For at komme dertil måtte han passere over Regstrup å ved, som han selv beskriver det »et vad af temmelig distance, som kaldes Gildevad eller Vommevad, hvilket i vinters tid i brudføre er næsten impassabel og for sin vanskeligheds skyld er ligeså hver mands frygt her på egnen. Thi mellem København og dette er ikke noget sted mig vitterligt, som i besværlighed kan lignedes ved dette vad ... Jeg har været i stor nød og fare paa dette sted, og undertiden har det ikke været enten mig eller noget menneske muligt at komme over dette vad«. ¹ Det var berettiget at kalde dette sted »Gildevad«. ²

Da hans vogn var kommet ud på isen, brast den, og hest og vogn blev siddende fast. Hesten kunne ikke trække vognen op, og byens folk måtte komme præsten til hjælp. Præsten kunne ikke komme ud af vognen, og det blev nødvendigt at sætte en stige op, således at han kunne gå bagud af vognen og vade i land. Han blev ved hele den affære så våd og forkommen, at han måtte gå hjem, og annexet måtte undvære Guds ord denne søndag.

Pastor Lunds vrede og ærgrelse over sine trængsler ved Gilde eller Vommvad blev ført i en positiv retning. To dage senere sendte han en skrivelse til amtmanden og argumenterede for, at der måtte blive opført en bro på dette sted, selv om det måtte være bekosteligt. Det



Fig. 1. Tuse bro. Opført 1802. Set fra nord fra den nuværende bovedvej. K.-E.H. fot. 1984.

var alfarvej, som han skrev, og også nabopræsten i Nr. Jernløse havde vanskeligheder ved passage, når han skulle til sit annexogn i Kvanløse. Christen Andersen Lund benyttede lejligheden til at gøre opmærksom på, at der også var andre steder, hvor vejen til annexognet behøvede reparation, f.eks. ved Galbue vad i Holløse, hvor vejen passerede Kalvåen mellem Søstrup og Tingtved. Præsten var klar over, at det var en bekostelig affære med en bro og kom også med nogle betragtninger desangående. Broen ved Gilde eller Vommevad burde bekostes af dem, som har idelig og jævnlig kørsel over vadet, »thi billighed kræver, at de burde bære byrder, som har del i frugten og nytten«.

Præstens initiativ bar frugt. Der blev opført en træbro i løbet af 1754, men inden der var gået et år, trængte den til istandsættelse. Først i november 1755 var den nye bro ved Vommevad fuldkommen i stand, og det så i øvrigt dyrere end beregnet.



Fig. 2. Butterup bro, opført 1856. Afsløste en brøstfældig træbro. Senest restaureret 1977. Broen ligger med et stykke af den gamle vej på hver side på et afsnøret vejareal. K.-E.H. fot. 1984.

Overgangen ved Vommevad skulle til det sidste optage præsten. I 1774 få dage før sin død beklagede han sig over broens brøstfældighed, og åbenbart ikke uden grund. Det blev besluttet at opføre en ny bro, uanset der blev sat spørgsmålstegn ved nødvendigheden deraf, idet det fremhævedes, at mange stadig foretrak at benytte vade stedet.³

Pastor Lunds problemer med broforholdene ved Vommevad ved Sdr. Jernløse var ikke noget isoleret fænomen. Han var en blandt mange, uendeligt mange, som gennem 1600- og 1700-årene besværede sig over dårlige veje, brøstfældige eller helt manglende broer og livsfarlige vadesteder. Fra alle rigets provinser lød de samme klager.⁴ Måske hørte jeremiaderne over de onde veje, de slet vedligeholdte eller manglende broer og de livsfarlige vadesteder eller vejler dagliglivet til i en sådan grad, at de blev overhørt. Det kan forekomme mærkeligt, at de centrale og delvis også de lokale myndigheder skulle



Fig. 3. Bro over Kalv'åen ved Tingtved-Borup. Opførelsesåret ukendt. I type slutter den sig klart til de broer, som opførtes omkring midten af 1800-tallet på de mindre landeveje og biveje i Holbæk amt. K.-E.H. fot. 1984.

lade gå århundreder, inden man for alvor tog fat på opgaven med at skabe et velfungerende vejnet i landet. En opgave, der landets natur- og terrænforhold taget i betragtning ikke burde være uoverkommelig at løse. Man kunne have ventet, at der efter enevældens indførelse i Danmark i 1660 ville være sket en tidssvarende udbygning af kommunikationsnettet, et forhold som en centralistisk enevældig stat måtte prioritere højt. Men der skulle gå 100 år, førend der med kraft blev sat ind på at løse samfærdselsproblemerne.

Der er imidlertid en ting, man ikke må glemme at tage i betragtning, når man skal vurdere færdselsforholdene for 150-200 år siden. Det er den mængde af vand- eller vådområder, som fandtes.⁵ Åer og bække svulmede, kilder brød frem på markerne, og engene sivede af væde. Vidt udstrakte arealer blev på disse årstider fuldkommen druknede, ja, var somme tider bundløse som sumpe, og afløbenes vej mod havet var uendelig lang og besværlig. Milevide oversvømmelser for-

vandlede fra tid til anden lavninger til blanke søer. Det er svært at forestille sig de rørlagte grøfter, som vi i dag næsten kun aner i landskabet som rivende floder, hvor passagen ikke sjældent måtte betales med menneskeliv.

BEKVEMME VEJE OG SOLIDE BROER AF STEN

I 1761 blev der endelig taget hul på løsningen af vejproblemerne med beslutningen om, at der skulle anlægges hovedveje i alle rigets provinser. Men det var først med den store vejforordning af 1793, at det egentlige administrative grundlag blev skabt for en ny vejpolitik.⁶

Af lovens formålsparagraf fremgår, at der var kommet en ny dimension ind: vejene skulle være bekvemme og til gavn for befolkningen, ikke mindst landbrugets tarv blev fremhævet. Vejforordningen fra 1793 føjer sig smukt ind i den række af reformer, som gennemførtes i slutningen af 1700-tallet, og som skulle bidrage til at ændre strukturen, ikke alene af det danske samfund, men også af det danske landskab radikalt.

Forordningen af 1793 indeholdt et udførligt kapitel om, hvordan broerne skulle bygges. Nu var det slut med at lade sig nøje med gamle træbroer og lade de faldefærdige konstruktioner reparere nødtørftigt. De nye broer, i hvert fald broerne, som skulle opføres på hovedvejene og de større amtsveje, skulle bygges solidt af sten. Kun hvor det bevisligt – alt taget i betragtning også vedligeholdelse – var billigere at opføre en bro af træ, accepterede man træbroer. Generalvejkommissionen stillede ekspertise til rådighed ved opførelse af stenbroerne. Men også centralt havde man haft brug for hjælp. Den havde man fået fra Frankrig, hvorfra i 1764 var blevet hentet en af de dygtigste elever fra »École des Ponts et Chaussées«, Jean Marmillod.⁷ Under hans kyndige ledelse anlagdes kongevejene i Nordsjælland og i forbindelse hermed de første smukke landevejsbroer, brotyper, som skulle blive forbilledet for alle de kommende landevejsbroer i de næste 100 år. Så mange år skulle der gå, førend landets vejnet var rimeligt udbygget. Og så skulle man til at tage fat på anlægget af jernbanerne. Men det er en helt anden historie, som Kipling ville sige.



Fig. 4. Bro med 4 gennemløb i udkanten af Nr. Jernløse på Holløse-vejen. Opført 1829. I licitationsbetingelserne for denne bro nævnes specielt, at der ikke må benyttes sten, som er hentet fra gamle kæmpebøje eller andre mindesmærker fra oldtiden. K.-E.H. fot. 1984.

Allerede omkring 1770 var man begyndt anlægget af hovedlande-vejen gennem Holbæk amt. Fra amtsgrænsen til Kalundborg var det nødvendigt at opføre flere hovedvejsbroer. De første blev opført i 1790'erne, nemlig Kragebro i amtsskellet ved Elverdammen, Truelbækbro og Asserhalebros ved Gislinge. Kun en af disse broer, nemlig Kragebro (1791) står endnu. Det er en hvælvet granitstensbro, som skjuler sig under vejbanen, kun markeret af nogle vejafmærkningssten. De to andre broer er forlængst blevet overflødiggjort. Rørlagte grøfter løber under landevejen, hvor de engang blev bygget.

De flotteste hvælvede brokonstruktioner i amtet blev opført i Tuse og i Svinninge, henholdsvis i 1802 og 1806-1807.⁸ Især er der grund til at fremhæve Tuse bro, som vejmyndighederne har haft en heldig hånd med. Den gamle bro med dens vejdamninger ligger intakt på et



Fig. 5. Svinninge bro, opført 1806-1807. Løjtnant Krebs, som varetog den daglige ledelse af brobygningsarbejdet, havde dårligt forhold både til arbejderne og økonomien. Han blev dømt til at betale bøde for at have fornærmet og slået nogle arbejdere, ligesom han også blev dømt et par hundrede rigsdaler i bøde for uorden i regnskaberne. K.-E.H. fot. 1984.

afsnøret vejstykke, og fra den nye hovedvej ved Tuse er der en smuk udsigt til broanlægget. Kun skæmmes den fornemme landskabelige detalje alt for ofte af, at vognmænd har parkeret anhængere eller lastbiler på broen. Tuse bro, der må regnes for en af de smukkeste bevarede landevejsbroer og måske den med den mest udsøgte landskabelige placering i dag, er stort set identisk med Jellebro i Nordsjælland og følger nøje samme franske modeltegnning. Facaderne er opført af fint tilhugne granitstenskvadre, og fra hvert hjørne strækker der sig let skrånende flanker, ligeledes af fint tilhugne granitsten, der afsluttes med små firkantede granitstenspiller, kronet af en pyramide-tilhugget sten. Og så en lille detalje: på den ene facade er indhugget broens navn »Tudse bro« og på den anden et kronet monogram og årstallet »1802«. – Svinninge bro, der udvidet og forhøjet præsentere-

rer sig mindre elegant, er bygget efter samme skema som Tuse bro; men her savner vi broens indhuggede navn og årstallet for dens opførelse eller færdiggørelse.

Det tog sin tid at anlægge hovedvejene – vejen til Kalundborg var endnu under anlæg omkring 1820. Men allerede inden anlægget af hovedvejen var afsluttet, havde man i Holbæk amt for alvor taget fat på at anlægge de mindre landeveje og biveje. Rigtig fart i udviklingen kom der, da grev F. C. Knuth til Bonderup blev amtmand i slutningen af 1815. Allerede året efter blev de indledende skridt taget til at komme i gang med amtsvejene og de broer, som skulle opføres her.⁹

Og atter møder vi Vommevad bro. Det er den første i 1817, som bliver nævnt mellem de broer, som det er nødvendigt at genopføre fra ny. Forgængerne havde alle været træbroer. I 1817 blev broens sider opført af kampesten, og kun brodækket lagt af egeplanker. Formodentlig er den brokonstruktion med de 2 stensatte gennemløb, som i stærkt restaureret stand findes i dag, opført i 1835.¹⁰

Den ledende kraft i selve den praktiske og administrative tilrettelæggelse af vej- og brobygningsarbejdet i Holbæk amt var major Caspar v. Kochen, godt bistået af 2 vejpikører L. C. Worsøe og E. Larius.

Den 29. februar 1828 kunne v. Kochen gøre status over arbejdet inden for de forløbne 11 år i en særdeles smuk rapport. »Indberetning om de forbedringer som under vejvæsnets bestyrelse er foretagne på Holbæk amts mindre landeveje og biveje i årene fra 1817 til 1827«. I alt 30 broer og 1146 stenkister er blevet opført. Kun en enkelt bro er opført af træ. De øvrige har gennemløb sat af rå eller groft tilhugne kampesten, flere har mere end ét gennemløb, og 24 af dem har dæksten af kløvet kampesten, medens 5 har et brodække af egeplanker. Ud over Vommevadbroen møder vi Strade bro, Uggerløse bro, Skifteretsbroen, Salomons bro, Præstebroen i Gislinge, Gåsebroen ved Dorothealyst, Ventesmøllebro, Hallebyå-broerne, Blide bro ved Sæby kirke, Brændemølle bro og broerne ved Bromølle. Nogle af disse steder findes der stadig broer, men det må retteligt siges, at så godt som alle de broer, der opførtes i dette 10-år er blevet ombygget og udvidet.

I den ledsageskrivelse, som v. Kochen fremsendte sin rapport med,



Fig. 6. Broen over Svinninge Vejle, opført 1828-1829. Oprindelig med 8 gennemløb. I 1907 blev broen udvidet og de to midterste gennemløb slået sammen, og broen fik betondække. I 1977 var broen atter genstand for en udvidelse. Man må i dag konstatere, at den valgte fremgangsmåde med at flytte pillernes facader ud og lade udvidelsen ske bag disse, ikke har givet et æstetisk vellykket resultat. K.-E.H. fot. 1977.

gør han opmærksom på, at det ikke er et ubetydeligt arbejde, der her er præsteret, og det er sket, uden at der har været klager af nogen art i forbindelse med vejarbejdet, og at der nu i amtet kun forestår et væsentligt brobygningsarbejde, nemlig dæmningen med broen over Svinninge Vejle.¹¹

Opførelsen af selve dæmningen stod på gennem flere år, og i 1828-1829 blev broen bygget. Det blev den mest imponerende af broanlæggene på Holbæk amts mindre landeveje. Med sine 8 stensatte gennemløb virkede den imponerende – de 4 midterste var de bredeste, ca. 2 meter hver. På hver side af broen var 7 isrygge af kampesten, og 22 vejafmærkningssten markerede kørebanens sider. På hele dæmningens længde var en allé af kanadiske popler. Af samtiden blev

dæmningen med broanlægget betragtet som et af de væsentligste anlægsarbejder i amtet; nu var Odsherred endelig blevet »landfast« med det øvrige amt.¹²

BEVARINGSINITIATIVER

Beretninger om de omfattende vej- og brobygningsarbejder på Holbækkanten nåede København. Her var der imidlertid en lille gruppe mænd, som måtte se på det samfundsnyttige tiltag med en behersket glæde. Det var oldsagskommissionens medlemmer, som hvor positive de end måtte være over for udbygningen af vejnettet og de praktiske konsekvenser af landboreformer, med stigende uro måtte se på, at en af følgevirkningerne af vejbyggeriet og udskiftningen var, at oldtidsmindesmærkerne blev ødelagt. Materialet til de store anlægsarbejder blev i rigt mål hentet fra de store stenmonumenter.

Selve vejforordningen åbnede også med sin § 16 mulighed for, at entreprenørerne kunne tage de sten, som skulle bruges til vejanlægget på de nærmest liggende marker. Omend der var visse begrænsninger med hensyn til, hvilke sten der måtte tages uden ejerens tilladelse, så gjaldt disse indskrænkninger ikke mindesmærkerne fra oldtiden. Disse virkede vel i særlig grad tillokkende, ikke mindst til brobygning, hvor der ofte var behov for store, kløvede stenbjælker. Selv ikke de fredlyste mindesmærker var i sikkerhed.¹³

Den 13. marts 1828 drøftede oldsagskommissionen et forslag om, hvorvidt kommissionen skulle søge at komme i forbindelse med såvel det kongelige vejkorps som amtsvejvæsenet.¹⁴ Allerede den følgende dag skrev sekretæren Chr. Thomsen til lederen af vejarbejdet i Holbæk amt, oberstløjtnant Caspar v. Kochen om sagen. Thomsen belagde sine ord overmåde smukt. Oldsagskommissionen var blevet underrettet om, at der i den sidste tid var blevet udført et »betydeligt og i sin slags udmærket brobygning af hugne kampesten ... (men) så gavnlige og varige som denne ville blive, vil det på den anden side tit give anledning til, at ikke få mindesmærker fra den fjerneste Hedenold ville forstyrres, forrykkes eller ganske forsvinde«. Thomsen betoner, at det »ingenlunde er kommissionens hensigt at ville lægge hindringer i vejen for et nyttigt arbejde eller at ville bevare ethvert

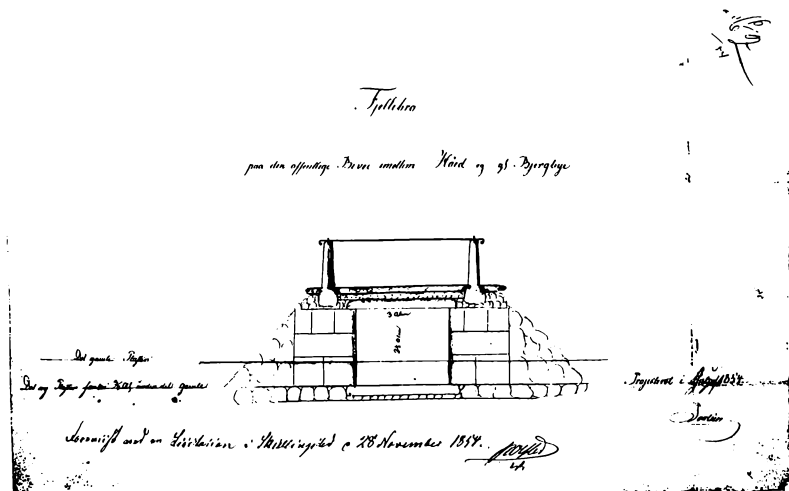


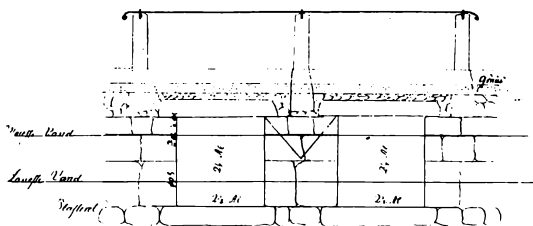
Fig. 7. Fjellebro på vejen mellem Høed og Gl. Bjerrebry. Dat. 1854.

dunkelt spor af stensætninger eller gravhøje«, men det er kommissionens håb at kunne afværge de værste ulykker. Kommissionen indser, at det er urealistisk at regne med, at stenhuggerne helt vil kunne afstå fra at forgribe sig på monumenterne, men henstiller til v. Kochen at få arbejderne til at borttage, hvad der allerede er halvt eller helt ødelagt, og i det mindste kun forgribe sig på de mindre anselige mindesmærker. Thomsen slutter sit brev med en anmodning om, at den mand, der har det daglige opsyn, vil indsende en beretning om, hvad der måtte være sløjftet, samt vedlægge en beskrivelse af de an-

Fig. 7-10. Fire tegninger af broer fremlagt ved licitationerne. Tegningerne er udfærdiget af J. M. Poulsen, som i 1842 efterfulgte Worsøe som vejepikør, sen. vejinspektør. For alle de fire broer gælder det, at der i licitationsbetingelserne udtrykkeligt er anført, at der ikke må benyttes sten fra kæmpehøje eller andre fortidsminder »i henhold til gældende anordning«. Af de fire anlæg eksisterer kun Butterup bro, som har været genstand for istandsættelse flere gange, senest i 1977. Farvelagte tegninger, Holbæk amts vejvæsen, Vestsjællands amts arkiv.

Tejning

Præsten over Buterup og Aarsen med sin opførelse. Over Løve R. i
 Dittens Løve i Skibet mellem Ballevej og Tude Løve
 med 2 Vandløb hver a 2 2 Alen Bredder 24 Al. Høje, 17 1/2 Længde



Smønstret i Det. 1855.

Jacobson

Fig. 8. Buterup bro eller Præstebroen. Dat. 1855.

læg, som måtte være forsvundet, og angive, hvilke gravhøje og sten-sætninger man var i færd med eller havde i sinde at sløjfe.¹⁵

Den daglige leder af arbejdet var bl.a. vejspikør L. C. Worsøe. Og det skulle hurtigt vise sig, at han var oldtidsmindesmærkerne en god mand. I en udførlig skrivelse 14 dage senere gør han rede for, hvilke monumenter der er blevet berørt, idet han samtidig fremhæver, at han selv havde indskærpet bl.a. entreprenøren ved broen over Svinninge Vejle »at vogte sig for at beskadige nogen urørt kæmpehøj, hvoraf en del var mærkværdige og fredlyste«.

Worsøe konkluderede, at de skete skader alt i alt ikke er så omfattende, og at han »sikkerligt (skal) træffe sådan foranstaltning med samtlige herværende stenhuggere, at enhver kæmpehøj, hvad enten den i forvejen er beskadiget eller ikke, skal sikres for at røres ... uden at den kongelige kommissions tilladelse dertil først er erhvervet«.¹⁶

Da oldsagskommissionen fik forelagt Worsøes skrivelse, blev man ret så »fornøjet« og gav i et brev til hans umiddelbare chef v. Kochen udtryk for, at det måtte være »en mere end almindelig vejpike«. I samme brev skitserede Chr. Thomsen også nogle retningslinier for, hvordan man skulle gå »angrebsvis« til værks, når det var uundgåeligt at sløjfe gravhøje eller andre fortidsminder for at skaffe de nødvendige sten- og grusmaterialer. Først og fremmest fandt Thomsen, at man kun burde berøre de gravhøje, hvor dækstenen var fjernet, thi når den var væk, var »dets største skønhed borte«. ¹⁷

Ved slutningen af 1828 kunne oldsagskommissionens medlemmer konkludere, at man var godt tilfreds med forbindelsen med vejvæsenet og ikke mindst med vejpike Worsøes person. ¹⁸

I begyndelsen af det følgende år fulgte man sagen op og skrev til den øverste chef for vejkorpsset, generalmajor v. Heide. Han havde bedt om at få lidt udførligere oplysninger om, hvordan sagen kunne gribes an. ¹⁹

Da v. Heide døde i sommeren 1829 og efterfulgtes af v. Kochen, skrev Thomsen endnu engang til ham om sagen og bragte den tidligere korrespondance i erindring.

De meget smigrende udtalelser, som oldsagskommissionen kommer med til såvel v. Heide som v. Kochen om deres interesse for bevaringen af oldtidsmindesmærkerne synes at stå i kontrast til, hvad de egentlig gjorde for at fremme dette »fædrelandske anliggende«. Det kunne se ud, som om v. Kochen har gjort sine underordnede medarbejdere opmærksom på oldsagskommissionens ønsker, men det har ikke været muligt i den centraladministrative (d.v.s. vejkontorets) arkiver at finde noget derom. Og i praksis synes herrens ord i så fald at være faldet på stenet grund. ²⁰

Undtagen ét sted. Nemlig hos den før omtalte vejpike Worsø. Han arbejdede virkelig nidkært med sagen. Og i de licitationer over broer, som han forestod i Holbæk amt i de følgende år, indgik der en bestemmelse om, at gravhøje ikke måtte berøres. Allerede i marts 1829 ved opførelsen af Undløse bro – den første siden oldsagskommissionens henvendelse – er der i licitationsbestemmelserne indføjet som § 7, »Ingen af de gamle kæmpehøje, begravelser eller andre oldtidsmindesmærker må under noget som helst påskud røres, omend

klages, kunne muligen ellers vorde ødelagte for at tjene til brug ved stengærder, brønde, brolægninger, havnebroer og andre bygninger. – Bonden, på hvis mark et sådant mindesmærke findes, har sjældent nogen idé om dets vigtighed og giver derfor gerne tilladelse til dets ødelæggelse og borttrydning, når nogen har brug for materialerne«. Han slutter sit brev til kommissionen med at erklære, at han har pålagt samtlige sognefogeder i hans distrikt »nøje at lægge mærke til, når grusgravninger til vejarbejdet foretages, om oldsager derved skulle fremkomme, i hvilket tilfælde jeg har indskærpet dem forsigtighed med det fundne, om samme endog skulle synes dem at være uden værdi«. ²²

På baggrund af det omfattende vej- og brobygningsarbejde, som var sket i Holbæk amt såvel på hovedvejen som på de mindre landeveje og biveje indtil slutningen af 1820'erne, kunne det synes lidt post festum med initiativerne til bevaring af fortidsmindesmærkerne. Men dette er langt fra tilfældet. Dels blev der løbende opført mange broer på de mindre landeveje, dels skulle de tidligere opførte udvides og fornyes. Oplysninger om disse tiltag er kun i mådeligt omfang beva-

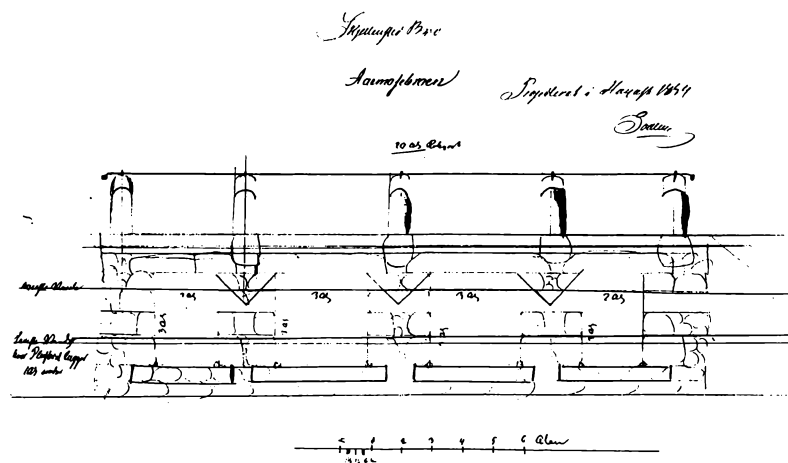


Fig. 10. Skellingsted bro (Åmosebroen). Dat. 1854.



LAMMEFJORD

HØRVE

SVINNINGE

Gislinge

Kundby

REGSTRUP

**Marse HOLBÆK FJORD
HOLBÆK**

JYDERUP

Stigs Bjergby

MØRKØM

Sønder

Kvan



ret; men af de dokumenter, som endnu findes til belysning af denne sag, ses det, at Worsøe fortsat havde held med at få bestemmelsen om, at gravhøje ikke måtte røres uden oldsagskommissionens givne tilladelse, i sine licitationskontrakter, og også efter Worsøes død i 1842 fortsatte hans efterfølgere med at stille dette krav. Endnu så sent som i 1856 nævnes det ved konditionerne til opførelse af den nuværende Butterup bro eller Præstebroen, at »gamle kæmpehøje eller andre oldtidsmindesmærker ifølge gældende anordning ikke må røres«. ²³

Det kan undre, at oldsagskommissionen ikke fulgte sagen om bevaringen af mindesmærkerne op; erfaringerne fra Holbæk amt var så positive, at man kunne have forventet det. – Vi skal helt frem til 9. juni 1890, førend der på de antikvariske myndigheders foranledning udsendes et cirkulære til vejvæsenet om de hensynsløsheder, der fulgte som konsekvens af vejforordningen af 1793 § 16, ang. retten til at tage sten og grus. ²⁴

»OM 100 ÅR ER ALTING GLEMT –«

er et udsagn, som kun har mådelig gyldighed i den antikvariske verden. Det ville utvivlsomt have forbavset ikke alene vejpikør L. C. Worsøe, men også oldsagskommissionens sekretær Chr. Thomsen, at de vejbroer, der opførtes i første halvdel af 1800-tallet, og som endnu findes bevaret stort set intakte, i dag betragtes som mindesmærker i samme omfang som gravhøje og stendysser. ²⁵

Netop omkring Holbæk er flere gamle brokonstruktioner bevaret. Ikke helt upåvirket af de reparationer, som tiden har nødvendiggjort, men dog i en sådan stand, at man har skønnet det forsvarligt at betragte dem som beskyttet i henhold til naturfredningslovens bestemmelser. Det gælder foruden Tuse bro, Vommevad bro, Butterup

Fig. 11. Kortudsnit, hvorpå broerne, der er omtalt i artiklen, er markeret med cirkler. 1. Tuse bro, 2. Butterup bro, 3. Tingtved-Borup bro, 4. Nr. Jernløse bro, 5. Vommevad bro, 6. Svinninge bro, 7. Svinninge Vejle bro. Grundkort: Udsnit af Geodætisk Instituts 1 cm kort 1413, 1981. Gengivet med instituttets tilladelse (A. 386/84). Copyrigt.

bro, broen i Tingtved-Borup over Kalvåen og den prægtige bro i udkanten af Nr. Jernløse over Holløsevejen med de 4 åbninger.

Det er kun rimeligt at vurdere disse nyere anlæg som lige så lødige vidnesbyrd om vore forfædres virke som mindesmærkerne fra den fjerne hedenold.

NOTER

1. LA. Holbæk amt. Breve og Dok. Veje og Broer vedr. 1700-1772.
2. John Kousgård Sørensen, Gildebro, Skalk, 1973, hft. 3. – Her gennemgås stednavnet »Gildebro« med betydning en bro, som fører over et særligt farligt sted.
3. LA. Holbæk amt. Breve og Dok. Veje og Broer vedr. 1773-1784. – Det er næppe denne træbro, som har stået til 1817. Nye undersøgelser over flere enkelte broer har vist, at en træbros levealder næppe er mere end 20 år, og det kun forudsat at den blev rimeligt vedligeholdt.
4. Alex Wittendorff, Alvej og kongevej, disp. 1973, p. 167. Torben Topsøe-Jensen, Ad hjulspor og landeveje, 1966, p. 53 ff.
5. Hugo Mathiessen, Det gamle land, 1932.
6. Knud Danø, Om veje og vejadministration i Holbæk amt indtil 1942. Fra Holbæk amt, 1966, p. 30ff. Kirsten-Elizabeth Høgsbro, Historiske Broer, Turistforeningens årsskrift 1984.
7. P. C. Lesage, Recueil de divers Mémoires extraits de la Bibliothèque de l'École des Ponts et Chaussées, 1806, p. 8 – jfr. Robert Pitrou, Recueil de différents projets d'Architecture ... concernant ... des ponts, 1756, pl. xxv, xxvi og xxvii.
8. RA. Rtk. Generalvejkommissionen, 1806, Journalsag nr. 399.
9. RA. Rtk. Vejkontoret, 1828. Journalsag nr. 99.
10. Vestsjællands amt. Holbæk amtsråd. Vejdirektoratet, b. 19, journalsag 1817-1848. – En fortegnelse (kladde?) over amtets broer med angivelse af opførelsesår (1817-35). Jfr. Knud Danø, op. cit.
11. RA. Rtk. Vejkontoret, under nr. 249.244 (titel som anført). – Se også journalsag 1828, nr. 99.
12. J. H. Larsen, Holbæk amt. Ods- og Skipinge herred. Topografisk beskrevet, 1832, p. 165. Ss. Tuse herred, topografisk beskrevet 1842, p. VII.
13. Gr. Begtrup, Bemærkninger om Agerbrugs tilstand i Sjælland og Møen. 1803 p. 108, 317 ff. – Opførelsen af stengårder præmieres højt og bøndernes interesse for at få ryddet stenene fra markerne blev bakket kraftigt op.
14. Nationalmuseets 2. afd. Oldsagskommissionens forhandlingsprotokol.
15. Nationalmuseets 2. afd. Oldsagskommissionens kopibog, 1828 (p. 173 ff) (udat.) marts 1828. – Af skrivelser fra v. Kochen og Worsø fremgår imidlertid klart, at Chr. Thomsens brev er fra 14. marts 1828.
16. Miljøministeriet. Fredningsstyrelsens deklaraationsarkiv. Ods herred. – Om redueringen af oldtidsmindesmærkerne i forbindelse med vejanlægget og udskiftningen se J. H. Larsen, Tuse herred, pag. xv. – Sven Thorsen, Oldtidsminder i Dragsholm kommune, Ting og Sager fra Odsherred, 1975, p. 23.
17. Nationalmuseets 2. afd. Oldsagskommissionens kopibog, 1828.
18. Nationalmuseets 2. afd. Oldsagskommissionens forhandlingsprotokol, 13. dec. 1828.
19. Nationalmuseets 2. afd. Oldsagskommissionens kopibog, 1829, 10. oktober.
20. RA. Rtk. Vejkontoret, kopibog 1830. 11. januar. – På baggrund af en aktuel sag (i Jylland) har det været drøftet i rentekam-

meret, hvorvidt der skulle ske en indskrænkning i vejforordningens § 16. Det er bemærkelsesværdigt, at der i den skrivelse, som udgår fra rentekammeret (v. Kochen) overhovedet ikke nævnes noget om forbehold hvad angår oldtidsmindesmærkerne.

21. RA. Overvejmasterens arkiv. pk. 413. (reg. nr. 1545-1546). Holbæk mindre landeveje.
22. Miljøministeriet. Fredningsstyrelsens deklaraationsarkiv. Odsherred, 1832. 20. februar.
23. Vestsjællands amt. Holbæk amtsråd. Vejinspektoratet, b. 19. Journalsager 1817-1848. – Jfr. også Knud Danø, op.cit.
24. J. J. Worsaae, Om bevaringen af de fædrelandske mindesmærker 1886-1890, p. 8-12.
25. Kirsten-Elizabeth Høgsbro, Broer – Recente fortidsminder, Antikvariske studier 1978, p. 161 ff.

Forpagtere på Eriksholm

Af Jørgen Ablefeldt-Laurvig

I disse år er der en stigende interesse for slægtsforskning, og arkiver med folketællingslister kan være en hjælp til at finde frem til navne på personer, som man har søgt efter. I arkiverne på de store gårde, hvor man tidligere havde et stort folkehold, må også være værdifulde kilder, og ved heldig granskning af sådant materiale kan det ofte lykkes at sætte mere »kød og blod« på mange navne, og små bidder af informationer er med til at skabe et indtryk af de pågældende personer.

Eriksholms godsarkiv fra ældre tid er ret beskedent og er afleveret til det sjællandske landsarkiv ved ejerskiftet i 1936. Her findes oplysninger om ejerforhold, om bygningers udseende ved brandtaksationer, fæsteprotokoller og lignende, men underligt nok intet om, hvem der drev gården, livet omkring forpagterne og glimt fra dagligdagen dengang. Heldigvis har der igennem de seneste årtier akkumuleret sig en del arkivmateriale, som kaster lys over livet på Eriksholm for godt 100 år siden, og ikke mindst den heldige omstændighed, at sønnen af kusken fra 1870'erne havde evner som forfatter, har gjort, at et billede af livet på en herregård er bevaret for eftertiden.

Anders J. Eriksholm, som forfatteren kaldte sig, var nok i sin samtid en omend produktiv, så lidet påagtet skribent. Han skrev en art nøgleroman om Eriksholm i bogen »Grethemor«, hvor bogens hovedperson var hans egen søster. Beskrivelsen af stedet, dets omgivelser og indre er ret nøjagtig og giver et aldeles fortræffeligt tidsbillede af livet, som det formede sig i anden halvdel af forrige århundrede.

Eriksholm ejedes på det tidspunkt af medlemmer af slægten v. Hol-



Fig. 1. Kammerherre Christian Frederik v. Holstein og frue.

stein. Kammerherre Christian v. Holstein havde i 1828 giftet sig med arvingen til godset, Engelbrechtine Marie Jacobsen, datter af etatsråd Casper Jacobsen. I begyndelsen af ægteskabet var v. Holstein forpagter hos sin svigerfader eller drev gården for ham. Huset, det unge par boede i, var fra begyndelsen af 1800-tallet, og i forbindelse med flytningen af Eriksholm Avlsgård blev boligen nedrevet i 1913 tillige med den resterende del af ladegårdsanlægget.

I ca. 1848 forpagtede kammerherre v. Holstein landbruget ud til Jørgen Peter Roed, som havde fået sin uddannelse på gårde i Angelen, hvor herregårdene var særlig kendt for deres fremragende kvæghold. I 1848 giftede forpagter Roed sig med Louise Catharina Siewern, som var født i Eckernførde. Sammen fik ægteparret mange døtre, som ikke alle nåede at vokse op, men døde i en ung alder.



Fig. 2. Forpagter Roed og frue. Georg E. Hansen fot. omkring 1865.

Efter etatsråd Jacobsens død i 1849 må det antages, at kammerherre v. Holstein har ønsket at foretage en del forbedringer af Eriksholm. Et meget gammelt foto af hovedbygningen viser da også huset med dets oprindelige vinduer. Det må have været et udtryk for moderniseringen, at huset i 1860'erne fik dets meget storrudede vinduer, som igen blev udskiftede i begyndelsen af dette århundrede.

På selve gården nedrev man den gamle kostaldslænge fra 1607 og erstattede den med en ny kostald i tilknytning til den store ladebygning fra 1709. Her blev der plads til over 200 køer. Som pendant blev der bygget en hestestald på modstående side af indkørslen. Her var der plads til 15 spand heste foruden følbokse med mere. Det blev således en moderniseret gård, forpagter Roed kom til at drive.

Hvornår forpagter Roed holdt op, er uvist, men det må antageligt

have været ca. 1872, da han på dette tidspunkt købte Nybogård i Asmindrup sogn. Dog har heldige omstændigheder gjort, at et brev fra hans forvalter endnu er bevaret, idet Jacob Herman Vallentin Stahl, senere ejer af Flynderupgård ved Tikøb, skrev til familien om det liv, han må have tiltrådt den 1. nov. 1869. Heri står der: »Nu er jeg saa omtrent bleven hjemme her paa Eriksholm, og befinder mig vel her, har det rigtigt godt: Familien, som består af Mand, Kone og tre konfirmerede (hvoraf den ene i Sveits) og fire ukonfirmerede Døtre, er alle lige rare, og Forpagteren selv ikke mindst, saa de lever saa lykkeligt og kjærligt sammen alle, at det ere en lyst at see. Forpagteren er en høi og svær Mand, altid venlig og munter, gjør ingen Fordringer, er let at tilfredsstille, tager meget ud, og hænger ikke i Hælene paa sin Forvalter. Fruen er en dygtig Husmoder, der opdrager sine Børn fornuftigt, er maaske lidt streng imod de ældste, men ellers meget rar. Frøknerne har hver sin Uge, de gaae i Husholdnin-



Fig. 3. Eriksbolm hovedbygning. Foto fra omkring 1867.

gen og paa Skolen. Her holdes nemlig ingen Lærerinde, kun til Religion og Dansk kommer her en skolelærer og læser med Børnene, men Sprog, Historie, Geografi og Musik besørger Frøknerne. De ere Damer med Dannelse, men ikke spoleret af den: Saa ere de to, som ere begyndte at gaae til Præsten, medens de to mindste hænger efter mig som Ærtehalm.

Vi lever godt her, fører et selskabeligt Hus, ingen Mangler nogen Steder, flotte Middage og Aftengilder, stadigvæk Østers og Vildt; til Hverdag lever vi ogsaa rigeligt godt, og alting er som blæst her. Jeg gaaer hele Dagen og glæder mig til Aften, der ere saa hyggeligt nede, de ere alle saa rare, man er som hjemme hos dem. Saa er der en ung Mand som lærer Landvæsen her, men han tager det nu ikke saa tungt. Han klarer det nu paa sin Viis, passer paa at være i Gaarden fem Minutter før Forpagteren, og han staaer ikke tidligt op, kommer ellers paa Jagterne her paa Egnen, spiller med Frøknerne, og holder sig ellers til mig, naar han kjeder sig. Han ere atten Aar og Søn af en Rigmand i Kjøbenhavn.

Skolelæreren Christian Hansen er min gamle Skolekammerat, har hilst paa i hans Hjem, han boer to Miil herfra. Jeg var netop i Besøg med Forpagteren, hos en Svoger af ham, som kjendte vor Familie, da han havde været Forpagter paa Bernsdorff. Hr. Forsbæks tidligere Forlovede har jeg ogsaa været sammen med et par Gange. Først i Holbæk, hvor jeg var inde til Markedet med Familien. Saa har jeg været et Par Gange i Kirken med dem, og paa Søndag skal vi til Komædie i Holbæk. Hver Løverdæg faaer Frøknerne Seidelin og Jeg vores Whist, og da det gjerne trækker længe ud, laver Fruen Kaffe til os, for at vi ikke skal sidde nygterne. Den ene af Frøknerne har lært at male hos Professor Bundtzen, hun fik forleden sendt et maleri fra ham.«

Efter forpagter Roed må der have været en ung forpagter i en meget kort tid, da Ågerup kirkebog kan fortælle, at forpagter Alfred Krarup, Eriksholm, døde i maj 1873 knap 30 år gammel. Samme år døde kammerherre v. Holstein, så det må have været et usædvanligt vanskeligt år for kammerherreinden at komme igennem. Det lykkedes dog at få en ny forpagter. Denne blev Christian Barner, søn fra Barnerslægtens gamle gård i Eskildstrup ved Haslev. Han havde en

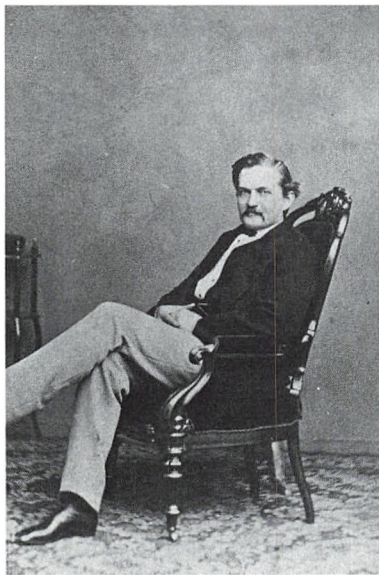


Fig. 4. Forpagter Christian Barner og frue.

lang praktisk baggrund og havde fået sin uddannelse ved landbruget i Slesvig-Holsten, hvor man allerede dengang var særlig dygtige inden for denne erhvervsgren. Her havde han bl.a. lært, hvorledes de driftige marskbønder indvandt jord, noget det kom Eriksholm til gode, da han øst for Eriksholm Skov udvidede tilliggendet ved at grøfte og indvinde det område, der i dag kendes under navnet Kalveholme. Her havde der tidligere kun været nogle små øer ude i det fladvandede område, og her praktiserede Christian Barner sine færdigheder og fik et glimrende engareal til kreaturerne. Dette kan dog stadig ved højvande være oversvømmet.

Christian Barner blev i 1884 tillige forpagter af en anden af egnens større gårde, idet han overtog driften af Løvenborg, hvor han fortsatte, efter at han ophørte med forpagtningen af Eriksholm i 1888.

I juli 1878 døde kammerherreinde Holstein og efterlod sig ikke nogen arvinger. Med hende afsluttedes et usædvanligt levnedsløb.



Fig. 5. Forpagterboligen på Eriksholm. D. Vestergaard, Tølløse fot. omkring 1900.

Der stod en del at læse om det i Nationaltidende fra 20. juli 1878, og stoffet gentoges få dage efter af Holbæk Amts Avis, som dog få dage senere måtte dementere en del af det skrevne. Etatsråden må i sine unge dage have fået et barn med en dame, som han imidlertid aldrig blev gift med. Han sagdes at have mødt barnet, som han forærede en lodseddel, der kom ud med den helt store gevinst, dog heldigvis for etatsråden, efter at han havde adopteret hende. Lotterigevinsten blev brugt til at købe Eriksholm for i 1825, og i henhold til Casper Jacobsens testamentariske bestemmelser, skulle kammerherreinden arve Eriksholm, og derefter hendes mulige livsarvinger, og havde hun ingen børn, så skulle godset tilfalde Københavns kommune, som så igen skulle afhænde godset bedst muligt for derefter at anbringe kapitalen i Overformynderiet under navnet »Etatsraad Jacobsens og Fruens Fideicomis«.

For at få mest muligt ud af salget besluttedes det at bortauktionere såvel tilliggendet som indbo ved tre auktioner, således at den højstbydende ved alle tre auktioner skulle få godset for budsummen.

Min oldefader, Frederik Ahlefeldt Laurvigen, havde i sine unge år været forpagter af Nyvangsgården ved Holbæk. Han var gift med Mathilde Schulin fra Frederiksdal, hvis to søstre var gift med henholdsvis ejeren af Tølløsegården greve Schulin Zeuthen, og ejeren af Åstrup, greve Dannemand, søn af Frederik den Sjette. Efter sin forpagtningstid på Nyvangsgården købte min oldefader »Lille Mørkegaard« ved Mørkøv, det nuværende Orelund, og ved hans faders død overtog han som eneste søn Tranekær på Langeland. Da der var flere sønner i ægteskabet, og hans ældste søn skulle efterfølge ham på Tranekær, købte han igennem årene en række herregårde til de øvrige sønner, efterhånden som de voksede til og skulle til at stifte bo. Da



Fig. 6. Gregers Juels ladebygning fra 1707 med de tilbyggede staldbygninger fra 1850'erne. D. Vestergaard, Tølløse, fot.



Fig. 7. Mejeribygningen med forpagterboligen i baggrunden og belt bagest ladebygningens store tag. D. Vestergaard, Tølløse, fot.

Eriksholm så blev udbudt til salg, og han kendte ejendommen, har svigerinderne nok haft den tanke, at om Mathilde A.L. engang skulle blive enke, så ville det nok have været rart at have hende på egnen, så man gik i gang med at søge at erhverve Eriksholm til den yngste søn Carl William A.L., som endnu ikke var fyldt 18 år.

De tre auktioner blev afholdt på stedet, og samtidig med at man afhændede alt indbo i et dengang tilsyneladende særdeles velforsynet hus, udbød man selve godset Eriksholm til salg til højest bydende hver gang. Da spændingens tid var forbi, viste det sig, at min oldefaders bud på 934.000 kr. for de dengang tilhørende 1500 tdl. var nøjagtig 1.000 kr. højere end den nærmeste konkurrent, godsejer le Maire fra Frederiksdal på Lolland, og hermed skete der atter et ejerskifte på Eriksholm.

Forpagter Barner blev i 1888 afløst af forpagter Julius Johs. Larsen, som tidligere havde været mejeriforpagter på Skjoldnæsholm. En synsforretning fortæller, at den nye forpagter havde godsforvalter Spleth fra Skjoldnæsholm til at varetage sine interesser, og ejeren var repræsenteret af sin godsforvalter Carl Petersen samt forpagter Fabricius fra Korsebølle fra det hjemlige Langeland.

I Nationalmuseets værk om Herregårdsliv nævnes godsforvalter Carl Petersen i bind 5 af Christian Mogensen, søn af godsforvalteren på Liliendal: »Jeg har endnu ikke omtalt min barndomsven og svoger Carl Petersen, som nærmest var skyld i, at jeg kom til Eriksholm. Han var altså godsforvalter og skovrider på Eriksholm, da jeg kom dertil, men endnu ikke gift med min søster. Han boede i en fløj af

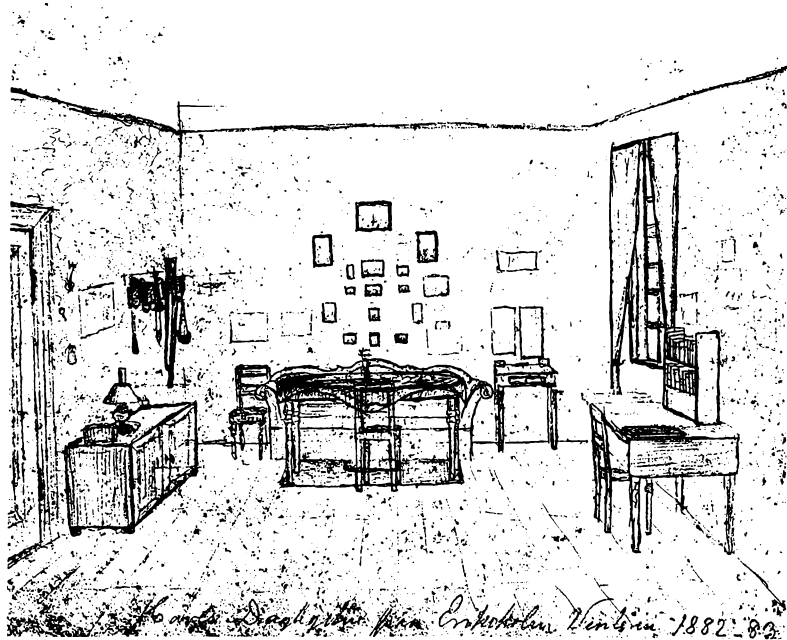


Fig. 8. Godsforvalter Carl Petersens dagligstue på Eriksholm, vinteren 1882-83. Tegning af ukendt kunstner. Holbæk Museum.

hovedbygningen, hvor han havde to værelser. Her boede han til den 28. maj 1894, til han blev gift, og de flyttede ind i et hus, som lå lidt uden for gården (den tidligere gartnerbolig, nu kaldet »Havehuset«). Mens han boede i hovedbygningen gik jeg ret ofte over til ham. Der var ikke mange skridt fra mit værelse. Vi sad så og fik os en snak om gamle dage på Liliendal, eller jeg fortalte om mine oplevelser ude i det daglige arbejde. Jeg kan huske, at han spillede guitar, og den arvede jeg mange år efter, idet jeg fik den af min søster, mens jeg var soldat 1889-90. Da var min svoger død kort før. Jeg kan også huske, der blev sagt, at det spøjede på hovedbygningen, hvor min svoger boede. En aften min svoger kom lidt sent hjem, hørte han noget klage

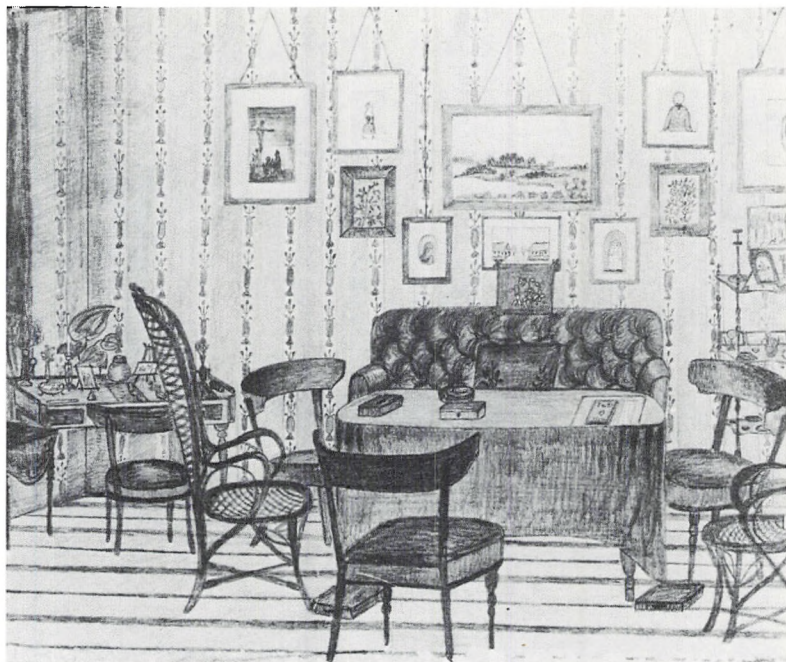


Fig. 9. Godsforvalter Carl Petersens dagligstue på Eriksholm omkring 1890. Akvarel af ukendt kunstner. The Victoria and Albert Museum, London.

sig ovre i den store tomme hovedbygning. Han gik derover og gik igennem de store tomme sale, stadig hørende den samme klagende lyd uden at blive klog på, hvad det var. Til sidst gik han ned i kælderen, hvor han syntes, at lyden kom nærmere, og endelig lukkede han en dør op, og ud ad døren kom springende – hans hund, som han havde glemt dernede om formiddagen. Carl Petersens fader var præst i Jystrup 2-3 mil fra Eriksholm, og engang min søster var på besøg i præstegården, gik vi derover en lørdag eftermiddag og tilbragte søndagen der.

Min svoger havde om vinteren tilsyn med søminestationen ved Bramsnæsvig, hvor der kun var besætning om sommeren. Om vinteren stod den tom, og min svoger gik hver dag derover for at se, om alt var i orden. Da min svoger blev gift med Sara, besøgte jeg dem ret ofte. De boede kun nogle få minutters gang fra Bramsnæsvig. «

Da forpagter Larsen i 1891 skulle have en ny underforvalter faldt valget på en københavnsk grosserersøn, svoger til forpagteren på Bonderup. Johannes Holm var søn af min oldefader, efter hvem han var opkaldt. Lykkeligvis havde Johannes' ældre broder Thøger fødselsdag i marts, og Johannes skriver i et brev til sin broder, idet han lykønsker med de 27: »Her er ikke meget at bestille, idet Sneen flere Steder ligger 1 Alen tyk. Derfor har jeg meget fri, og gaar kun og »titter paa«, men i Dag har jeg dog taget Halm fra paa Loftet. Vil du høre lidt, hvorledes Aftenen gaaer for lille Johannes? Efter Fyraften øver jeg mig paa Fløjte og skriver Brev. Derpaa gaar jeg ned paa Kontoret, hvor Forpagteren og jeg saa snakker lidt om Bedriften. Saa spiller vi Whist, hvor jeg i Begyndelsen fik mange »Skjænd« for mine Bommerter. Ved denne Whist er Familien saa munter og livlig, at jeg føler mig som en Søn af Huset, (understreget) men Aaret er ikke omme endnu!! Indtægten ved Whisten tilfalder »Madam Sødring«, det er en Sparebøsse med Skuespillerindens Portræt, hvis Indhold til Sommer skal dække Udgifterne til en større Skovtur. Ved Whisten får jeg en Cigar af Forpagteren og en »lille Toddy« af Fruen, og saa gaar det løs!!! Efter Whisten taler jeg med Forpagteren om, hvad der skal gøres i Morgen o.s.v. Aldeles ligesom Frederik og Forvalteren! Derpaa gaar jeg ind i Dagligstuen og converserer Fruen og Døtrene, og morer dem med Gaader, Kurader, svenske Historier og lignende.



Fig. 10. Gregers Juels ladebygning flankeret af Erik Vasspyds bindingsværks avlsbygninger. D. Vestergaard, Tølløse, fot. omkring 1890.

Forleden var jeg ude at kjøre med den ældste Frøken Agnes. Kanen var en lille Eenspænder med et lille Sæde bag paa, hvor man sidder overskrævs og kjører. Det var vældigt Sjøv!! Under Bjældeklang og Piskesmæld foer vi som en Pil afsted i Eriksholmskov, hvor Sneen laa et Par Alen høj. Forleden spillede jeg paa Fløjte for Familien, fortælt Moder, at jeg har komponeret en Bacarole for Fløjte. Jeg har været nede ved Fjorden, hvor er der smukt. Forpagteren siger, at jeg til Sommer vil daane ved at se denne vidunderlige Skjønhed.

D. 6. April holder Forpagteren Sølvbryllup, saa bliver her stort Gilde, med en mængde liggende Gjæster fra Kjøbenhavn, som skal bo paa Hovedbygningen. Imorgen træffes Christian og jeg Kl. 2 i Holbæk for at holde din Fødselsdag ved en bedre Middag.«

Ovennævnte Christian var Johannes Holms yngre broder, min

morfader, som på det tidspunkt var i købmandslære hos Theodor Petersen i Holbæk. Han skrev i sine senere år nogle memoirer til glæde for familien, og her kom han også ind på sin Holbæk-tid:

»Medens jeg lærte Kjøbmandsskab i Holbæk lærte min nu afdøde Broder Johannes Landvæsen paa Eriksholm hos den gamle Forpagter Larsen, hos hvem han boede. Forpagter Larsen havde en Søn, den senere Forpagter Larsen paa Eriksholm samt to prægtige og elskværdige Døtre, den senere Kommandørinde Vøhtz og Frøken Larsen. Medens min Broder lærte Landvæsen der, var der ogsaa et Par unge Kjøbenhavnnerinder i Huset, som lærte Husholdning. Jeg kom derfor ofte ud om Søndagen til Eriksholm og var sammen med al denne Ungdom. Fru Forpagter Larsen, en førladen ældre Dame tog altid særdeles elskværdigt imod mig, saa jeg altid befandt mig vel der i Huset. Min Broder Johannes havde fortalt til de to unge Kjøbenhavnnerinder, at han havde en yngre Broder der »stod i Butik« hos Th. I.



Fig. 11. Forvalter Johannes Holm til best ved ladeporten. A. Beck, Hallenslev pr. Philipsdal, fot. 1892.



Fig. 12. Hestestaldsbygningen fra Erik Vasspyds ladegårdsanlæg. D. Vestergaard, Tølløse, fot. 1909.

Petersen i Holbæk, og en Eftermiddag kom der ogsaa ind i Butikken et Par unge Hovedstadsdamer for at kjøbe Bolsjer, det var Pigebørnene fra Eriksholm, der skulde se Giraffen.«

Mange år efter at dette var skrevet, fik jeg tilfældigvis et brev, som Christian Holm havde skrevet til sin moder den 14. okt. 1891. Heri skrev han bl.a.: »Lørdag Aften Kl. 6 satte jeg mig paa vor lille Vogn med Fruens raske unge Hest for, og nu gik det i Skumringen i flyvende Fart ad Eriksholm til. Petersen turde først ikke betro mig Køretøjet, men tilbød at jeg kunne ride Hesten, da han var bange for at den skulle stikke af. At dandse med Ridestøvler og klingende Sporer tiltalte ganske vidst mit unge Hjerte, men Fornuften fik Overhaand, det var da langt fornuftigere at sidde mageligt i en Vogn end at slaas med en Hest, der var bange for Mørket.

Ankommen til Eriksholm traf jeg en hel Del unge Mennesker, Mænd og Kvindfolk. Damerne var klædte i Nattøj lignende Costu-

mer, snusfornuftig Ungdom. Efter en Kop The gik vi over i Balsalen, der var festligt smykket, og hvor salig Balduins Plagiat i Holbæk musicerede, for den der forsamlede Menneskemasse. Thi her kunne ikke være Tale om enkelte Mennesker, nei det var en enorm Masse, der væltede »rundt paa Gulvet«. Miss Tyller havde klippet Transparents med længe leve Høstfolkene og et stort Navnetræk med Larsens og Frues Bogstaver kunstfærdigt sammenslynget.

Vi dandsede efter den nyeste »Go' Maaren Hr. Sørensen«. Du kan tro, at det støvede, vi blev helt graahaarede. Kl. 4½ Formiddag var Ballet endt, og vi begav os over for at spise Frokost, inden vi gik i Seng. Ja, Frokost med Paalæg o.s.v. Jeg sov på Johannes's Sovesofa. Lidt højere oppe paa Formiddagen, samme Dag Kl. 9, gik Vi en Tur i Skoven, til Sandskrænten. Skoven, som jo har holdt sig forbausende, var storartet smuk i det gode Veir. Da vi kom Hjem toge Johannes og Forpagteren til Jagt hos en Proprietær i Nærheden, og jeg kjørte ad Holbæk til.«

Forpagter Larsen fortsatte sit virke ind i det efterfølgende århundrede, og en notits i det daværende Holbæk Amtstidende fortæller om en begivenhed på gården, der kunne have haft katastrofale følger, og som underligt nok gentoges omkring 10 år senere.

Under overskriften »Ildebrand paa Eriksholm, 1500 Tdr. Korn i Luer« står der den 8. febr. 1903 at læse:

»Et mægtigt Flammehav stod i Nat ved 1-Tiden op fra to brændende Stakhjælme, der laa tæt Nord for Herregaarden Eriksholm, og rummede det meste af Gaardens Avling. Forpagteren Hr. Larsen, som havde Soveværelse ud imod Hjælmene, vækkedes ved et kraftigt Ildskjær oplyste hans Værelse. Forpagterens Søn, Løjtnant Larsen, saavel som Kusken vækkedes ogsaa ved det stærke Lys. Der blev gjort Brandalarm, og i største Hast flokkedes Gaardens Folk om det vældige Baal. Ilden havde allerede godt fat i de store Foderstakke, og man kunne ikke tænke paa at redde dem, men Gaardens Bygninger var i stor Fare, thi Vinden var dengang nordvestlig, og bar lige lukt paa den store Spaantækkede Stald- og Ladebygning.

Gnisterne dryssede tæt over Bygninger og Gaardsplads, men Aftens stærke Regnbyger havde gjort Husene forholdsvis uimodtagelige for Ildens Paavirkning, og de reddedes.

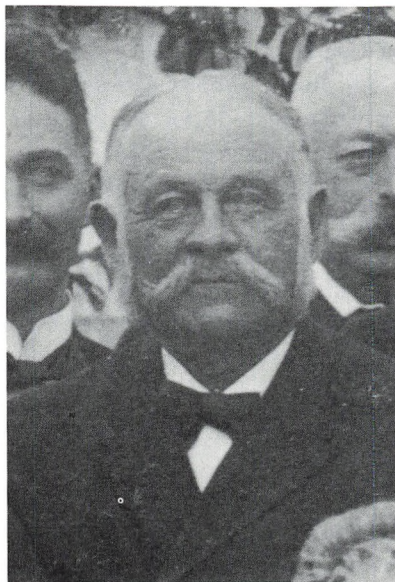


Fig. 13. Tredobbelt konfirmation på Eriksholm den 30. september 1906. 1. række: Wanda D-S. M., B. Ablefeldt-L., Mathilde A-L., Else A-L., Kai A-L., Elisabeth A-L. og William A-L. 2. række: Caro Konow, Marie Vedel, Hanne A-L., Polly A-L., Jessie A-L., Anna A-L., fru Larsen og pastor Holm. 3. række: Oscar Oxholm, forpagter Larsen, P. Løvenørn, Carl Løvenskjold, Christian D-S., Hoskier, Margo Vessel, Lottie Castenskjold og Frits A-L. 4. række: Pastor Bjerg, Christian A-L., Isse A-L., Julius A-L., Carl Castenskjold, Castenskjold, Vilh. Konow, Axel Vedel, godsforvalter Bøgh og Frits A-L.

Et Held var det ogsaa, at der paa Gaarden fandtes en god Sprøjte, som straks kunde sættes i Virksomhed. Der sendtes ligeledes øjeblikkelig ridende Bud til Holbæk, at skaffe Assistance, men der forløb en god Tid, inden Holbæk Sprøjten ankom, og saa var den endda ikke i Orden. Senere arriverede endnu en Sprøjte fra Holbæk.

Da vi i Formiddag besøgte Brandstedet, var de fleste Sprøjter og Størstedelen af det mødte Mandskab vendt hjem igen, men den graasorte Røg fra de brændende Neg drev endnu tæt over Eriksholms dejlige Bøgeskov og helt ud til Bramsnæsvigs Vandflade. Sædstakke-
ne var svundet betænkeligt ind, idet Negene var brændte til Baandene. Fra de kegleformede Toppe steg Luer og Røg op i Luften, og paa

*Fig. 14. Forpagter Julius Jobs. Larsen.
1906. Udsnit af fig. 13.*



Afstand kunde man godt antage dem for at være ildsprudende Bjerge en miniature.

Hjælmene var byggede af Tømmer og straatækkede, og medens de faste foderforraad gav Ilden Arbejde, var Overbygningerne i en Fart opbrændte, og kun nogle faa forkullede Tømmerstokke blev tilbage. Navnlig i det Øjeblik, at Ilden fortærede Taget, skal Flammehavet have frembragt et umaadeligt Skær paa den mørke Nattehimmel, og været et storslaet Syn. En Dampmaskine, der stod i den ene Hjælm, blev aldeles ødelagt af Ilden.

Der brændte ca. 1500 Tdr. Byg, og desforuden ca. 400 Læs Halm. Halmen, Kornet og det ødelagte Tærskværk ejedes af Forpagteren, der har sit Løsøre forsikret i »Danmark« for 223.000 Kr. Selvom der bliver givet fuld Erstatning for det brændte, lider Ejeren dog et stort Tab herved, at han faar Besvær med at skaffe Vinterfoder til sin store Besætning paa godt 200 Køer. Hr. Larsen haaber dog, at det skulde lykkes ham at stride Vinteren igennem, uden at skulle skille sig af med altfor mange Køer, men en Del Ungkvæg vilde han rimeligvis

blive nødt til at ofre. Nogle Ærte- og Høstakke reddedes, og Blandsæd og Rug var anbragt i den egentlige Lade.

Hjælmene tilhørte Eriksholms Ejer, Greve Ahlefeldt -Laurvigen, og var forsikrede for ca. 7000 Kr. i Landbygningernes almindelige Brandforsikring.

Ved Tretiden i Nat ankom Herredsfuldmægtig Thrane til Brandstedet, og allerede i Morges Kl. 7 afholdtes der Brandforhør paa Eriksholm. Men endnu er intet positivt fremkommet om Brandens opkomst. Den almindelige Mening er, at Ilden ere paasat af Vagabonder. I den sidste Tid har dette Folkefærd været talrigt der paa Egnen, og de store Lader med bløde Foderlejer bød jo paa udmærket Logis for husvilde.

I Gaar Aftes har dog ingen af Gaardens Folk set Vagabonder ved Gaarden.

Endnu i Eftermiddags, da vi forlod Brandstedet, var Ilden kraftig, og den vil næppe have udraset til Sol gaar ned.«

Det gamle ladegårdsanlæg fra 1607 kom uskadet igennem denne begivenhed, men da hændelsesforløbet gentog sig i 1913, hvor den nyopførte hjælm med årets høst brændte ned, kom der svære overvejelser om, hvorvidt man skulle udnytte branderstatningen til at forbedre de gamle bygninger, eller om man skulle tage det utraditionelle skridt at nedrive de resterende bygninger og flytte avlsgården op midt i sine marker for at udnytte placeringen bedre og for at lette arbejdsgangen, så man slap for de terrænmæssige ulemper, der altid havde været der, ved at have gården liggende, hvor den var placeret i 1600-tallet. Utallige tunge læs var igennem tiderne blevet trukket op ad bakkerne, ikke mindst havde transporten af mejeriprodukter fra gårdens mejeri til Holbæk, først til afskibning ved havnen, senere til jernbanen, voldt kvaler. Ved Savskærerbakken havde det været nødvendigt at have et ekstra spand heste til at hjælpe med at få de tunge vogne op over bakken, og når der i efterårstiden på regnfulde dage skulle køres tunge læs gødning fra gårdens store besætning til de yderste marker, var placeringen af avlsgården heller ikke nogen fordel.

De gamle bygninger med deres strå- og spåntage var utidssvarende, og trods mange ønsker om at bevare de gamle bindingsværksbyg-

ninger, så var ideerne derom for urentable, og fordelene ved en flytning så iøjnefaldende, at man byggede Eriksholms Avlsgård hvor den ligger i dag. Her blev der plads til den store besætning i nye bygninger, og teorien var dengang, at stuehus og hestestaldsbygning skulle bygges solidt, da det jo var bygninger, man formodede at have brug for til evig tid. De øvrige bygninger byggedes lette, da man mente, at sådanne nok var umoderne efter en årrække, og så ville man jo kunne bygge noget nyt. Arkitekt Tvede byggede endog kostalden så enkelt, at der ikke var noget halmloft henover, hvilket resulterede i, at den om vinteren var meget kold. Der var heller ikke afsat plads til noget roehus, og køerne fik derfor næsten hele vinteren kolde eller frosne roer, noget der ikke kunne undgå at have en negativ virkning på mælkeydelsen.

Der bor en bager

Af Helle Ravn

I 1978 gennemførte forfatteren en undersøgelse i bagerierne i Odsherred-området. Den blev foretaget i forbindelse med skrivning af speciale i europæisk etnologi ved Københavns Universitet. Forinden havde forfatteren registreret samtlige genstande i Odsherreds Museums bagerisamling på museet i Nykøbing Sj.

I undersøgelsen er udelukkende anvendt materiale fra Odsherred-området, hvor der hovedsagelig er besøgt bagerier i området nord for hovedvej A4, altså nord for linien Holbæk-Kalundborg. I de to byer er dog også besøgt enkelte bagerier. Materialet er imidlertid så stort og rummer så mange forskelligeartede bagerier, at man kan drage den konklusion, at de beskrevne forhold er generelle for hele landet.

I det følgende beskrives udviklingen i et traditionelt håndværksfag, der stadig eksisterer i bedste velgående, og som har formået at tilpasse sig ændrede forhold såvel hvad vareudbud angår som i produktionen og organisationen inden for det enkelte bageri. Der er i artiklen fremhævet de dele af bagerkulturen, der har været stabile over en længere periode.

BAGERFAGETS UDVIKLING

Bagerfaget er et håndværksfag, som har eksisteret i Danmark siden middelalderen. Selv om det op til slutningen af forrige århundrede har været et naturligt led i det selvforsynende bondesamfund, at man bagte brødet selv, har der altid været et vist behov for at kunne købe færdigbagt brød.

Faget startede håndværksmæssigt i købstæderne. Ligesom udøvelsen af andre håndværksfag var også bagning begrænset af, at det kun

Fig. 1. Hvedekone i Rudkøbing – 1900. Hvedekoner var koner, der gik omkring og salbød brød; de medbragte brødet i store kurve. Ofte var det enker, indsiddere og andre fattige, der havde en lille for-tjeneste på denne måde.



måtte udøves i købstæderne. Det blev reguleret såvel af laugsorganisationerne som af købstadsrettighederne, hvilket indebar, at man skulle opnå medlemsskab i det stedlige laug, og at man skulle løse borgerbrev som bagermester.

Som eksempel på laugenes placering kan nævnes, at der var laug i såvel Holbæk som Kalundborg, men ikke i Nykøbing Sj., der var den mindste af de tre købstæder. Laugene var ofte af høj alder, således har lauget i Kalundborg eksisteret siden begyndelsen af 1770'erne.

På landet var der kun et meget lille behov for bagere, fordi den største del af landbefolkningen selv bagte deres brød af deres eget dyrkede korn. Det var især den fattigste del af landbefolkningen, der købte brød – de havde ingen ovn og ikke selv korn til mel.

I løbet af 1800-tallet steg befolkningstallet, og dermed steg også behovet for brød. Selv om der blev givet tilladelse til en række nye bagerier, var behovet dog ikke dækket, og en del brød blev bagt og solgt illegalt blandt andet af hvedekoner.

Den frie næringslov blev gennemført i 1857. Herefter var laugstvungen ophævet, og enhver kunne oprette bagerier. Endvidere blev det også tilladt at oprette bagerier på landet.

Næringsloven kom rent praktisk til at betyde, at der såvel i købstæ-



Fig. 2. Ved Glostrup (Odsberred) byggede en bagersvend et bageri omkring 1890. Han valgte en placering på hjørnet af landevejen og den vej, der gik op til den stedlige mølle. Han mente, det var et godt sted for et nyt bageri. Bygningen lå (og ligger stadig) på åben mark, så kunderne skulle komme kørende til, eller man skulle selv køre ud med brød. På grund af denne placering blev bageriet flyttet til den nærmeste landsby Egebjerg omkring 1930.

derne som på landet blev oprettet flere bagerier. Dette kom dog til at forløbe samtidig med den begyndende overgang fra hjemmebagning til at købe brød, så det er vanskeligt at sige, hvor stor effekt den nye næringslov fik for et øget antal bagerier. I købstæderne blev oprettet en del nye bagerier, men på landet var forholdene mere markante.

På Sjælland nedsatte mange nye bagere sig i perioden 1850-1860, og hjemmebagningen ophørte tidligere her end i resten af landet. I Odsherredområdet kan man regne med, at hjemmebagningen var ophørt omkring 1900, i hvert fald for det grove brøds vedkommende.

I en optegnelse på Nationalmuseet fra fra Gislinge siges: »Hjemmebagning af rugbrød hørte op omkring århundredskiftet, da andelsbagerierne kom i gang, og der desuden fandtes en bager i hver en by. Man betalte med rede penge eller med rug«. En bager fortæl-

ler dog, at man til omkring 1920 vedblev med at bage hvedebrød hjemme – »dengang det blev moderne, at bageren skulle have franskbrød, da murede de den øverste ovn på«.

I Odsherred eksisterede kun et enkelt bageri beliggende i Nykøbing før 1857. I 1870 var der tre bagerier i Nykøbing, tre i de øvrige byer og fem møllebagerier. Alle disse bagerier, bortset fra to af møllebagerierne, eksisterede endnu i 1978.

Det var almindeligt i hele landet, at mange af de første bagerier blev anlagt ved møllerne. Her kom bønderne med deres korn, og det blev sædvane, at man byttede korn over for brød.

Da mølle-ejerne ikke havde kendskab til bagning, antog de bagersvende til at stå for bageridriften.

Bageriernes antal voksede støt gennem 1800-tallet, dog med den forskel fra den første del af perioden, at færre og færre af de nyttilkomne bagerier blev anlagt i forbindelse med møller. Enkelte eksisterede dog kun en kortere årrække.

Omkring århundredeskiftet har der eksisteret 25-30 bagerier i Odsherred og i 1930 eksisterede 33 bagerier. Dette antal holdt sig næsten konstant frem til 1950.

PRODUKTIONEN

I bagerierne blev der især fremstillet rugbrød. Man spiste meget mere rugbrød end i dag, og hvedebrød (franskbrød) var ikke noget, man fik til hverdag.

Arbejdet i bageriet var hårdt, fordi næsten al arbejdet med den tunge rugbrødsdej foregik med håndkraft. Mel og vand blev hældt i et stort dejtrug sammen med surdej og vand, og så begyndte sammenblandingen og senere æltningen. Arbejdet var hårdt, mange gange næsten umuligt for en lærling, og ofte valgte man at ælte dejen ved at træde rundt i dejen oppe i dejtruget.

De formede brød blev sat til hævnning under loftet i bageriet og derefter bagt i den store stenovn.

På ovenstående billede af det lille landbageri i Glostrup ses tre personer: mester, en svend og en lærling. I dette bageri var der forholdsvis få ansatte – i de større var der mange flere. Produktionen

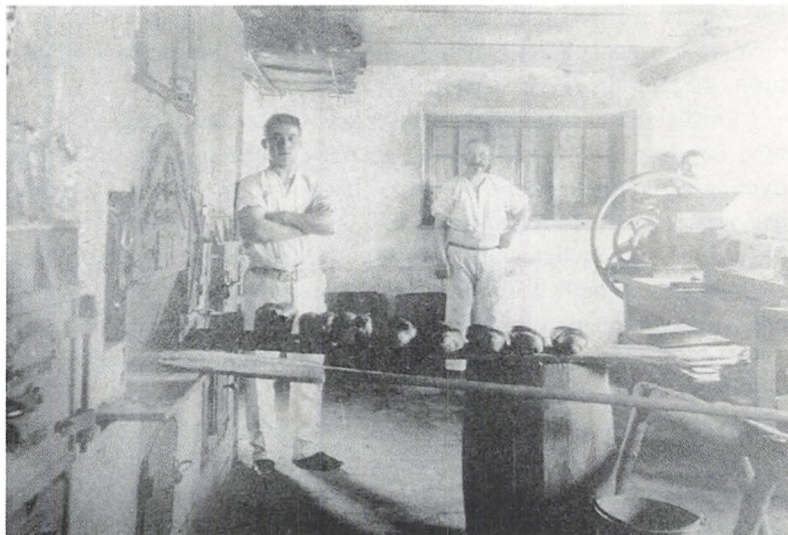


Fig. 3. Interieur fra Glostrup Bageri, Odsherred, 1890. Bageriet lå i kælderen.

var tidskrævende, og krævede mange mennesker, og der var ofte et par svende og et par lærlinge i bageriet. Derudover var der ofte ansat kuske til at køre ud med brødet, en bagerikarl og et par piger til at tage sig af husholdningen og salg af brød fra butikken. Alt i alt et stort personale, der alle boede i bageriet.

I de gamle bagerier, hvor al arbejde foregik med håndkraft, eksisterede der ingen fast arbejdstid; man arbejdede over hele døgnet. Ovnen har altid været »flaskehalsen« i bageriernes produktion. Bagerne må sørge for at få alt bagt til rette tid – dels når brødet er færdigt til at blive bagt, og dels når kunderne spørger efter det. Svende og lærlinge havde små, ofte meget usle værelser lige i nærheden af bageriet og sov, når der var en pause i produktionen. Ofte måtte man tage til takke med at få et lille hvil på de melpudrede bageriborde i bageriets hede og damp.

En meget stor del af salget af brød foregik fra brødvogn, der kørte rundt. Der var gerne både en kusk og en dreng med, og man solgte

især rugbrød, sigtebrød og tvebakker, men også hvedebrød og wienbrød.

I 1920'erne kom bilerne til. Bagermestrene var ofte blandt de første, der fik bil i de mindre samfund. Dels var det en stor lettelse af slippe for hesteholdet, og dels havde bagerne råd til det.

I byerne kom salget fra butikken dog til at spille en større rolle tidligt. Man indrettede butikker med smukke glaslofter, med hvidlakeret inventar og med konditorilokaler i direkte tilknytning hertil.

Den første mekanisering fandt sted i rugbrødsproduktionen, hvor man mange steder fik æltekar, der blev trukket via en hesteomgang og senere en petroleumsmotor. Det var den allerhårdeste del af arbejdet, der forsvandt.

Mekaniseringen i bagerierne foregik ikke på én gang, men ganske langsomt ved, at man anskaffede en enkelt maskine, der kunne lette en tidskrævende arbejdsgang. Langt den største del af arbejdet foregik med håndkraft helt frem til 1960'erne.

En af de første maskiner, der blev anskaffet i mange bagerier, var en afbrækker, der blev brugt til at dele en afvejet portion dej ud til rundstykker og boller. »Det var en *mægtig* fordel at få afbrækkeren. Det sparede os for en masse arbejde. Nu behøvede man kun at veje af i en samlet portion (for hver 30 stk.) i stedet for at veje hvert rundstykke af«.

Det næste var ofte en tvebakskærer: »Ih, altså den gang vi fik en tvebakskærer. – Kan De ikke se, det var en *mægtig* fordel for mig og min mand, i stedet for at stå og skære alle de boller over«.

I løbet af 1950'erne begyndte der at ske en helt anden form for mekanisering. Hvor de tidlige maskiner udførte en enkelt proces, (f.eks. skar dejen ud) udførte de nyere hele processer i produktionen (skar dejen ud og rullede rundstykkerne).

Mekaniseringen fandt sted samtidig med, at der blev færre og færre ansatte i bagerierne. »Kan man undvære en mand efter en nyanskaffelse? Efter dit franskbrødsanlæg f.eks.?« – »Ja det er der slet ingen tvivl om. Man kan bare ikke gøre det op på den måde, du siger. Man må sige det sådan, at man tidligere ikke havde nogen fast arbejdstid. Ved at få fast arbejdsdag med et fast timetal og overbetaling, kommer man derud, hvor det bedre kan betale sig med maskiner. Man kan så

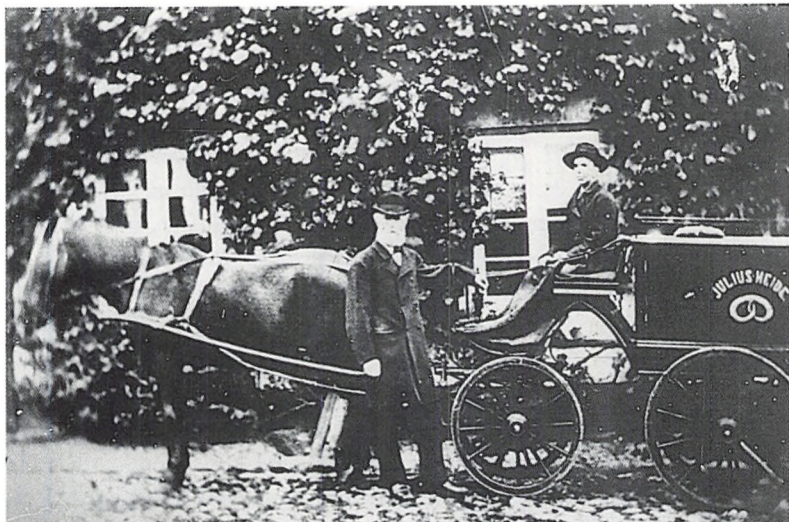


Fig. 4. Brødet skulle ud året rundt uanset vejret. Det meste af året kørte man med bestevogn, men om vinteren måtte man ud med kane.

tænde for et franskrødsanlæg, og det laver 500-600 brød på en halv time, hvis man da har ovnplads til det«.

STORHUSHOLD I BAGERIERNE

Ved besøg i bagerierne kan man umiddelbart iagttage, at storhusholdet ikke længere eksisterer, men alle – selv bagerbørn i 20-årsalderen – har omtalt storhusholdet som noget, de har levet med og i.

I bagerierne boede selve kærnefamilien, men også svende, lærlinge og piger har været bosiddende i bagerierne, og denne husholdsstruktur er først blevet afviklet i løbet af 1960'erne. Storhusholdet er ellers – med undtagelse af inden for landbruget – en husholdsstruktur, der er ophørt omkring århundredeskiftet i den øvrige del af samfundet.

I det følgende skal et enkelt bageris husholdning fremtrækkes. Der ved kan ses såvel husholdning, hvor mange der har boet i bageriet og

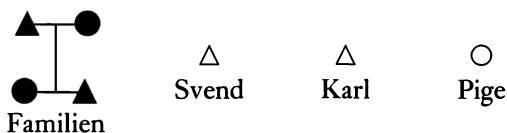


Fig. 5. Bageriet Virkelyst, Fårevejle ca. 1929. På dette tidspunkt var der bele tre biler i bageriet, tv. de to brødbiler, th. privatbilen. S. Bay, Asnæs fot.

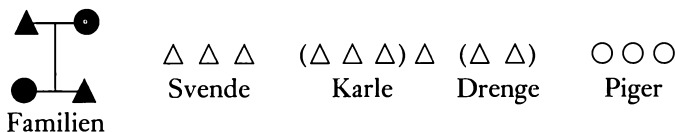
hvor stor forskel der kan være i det samme bageri på forskellige årstider.

Den nordlige del af Odsherred har været præget af sommerhusbebyggelse i hele dette århundrede; det giver de store sæsonforskelle.

Bageriet havde i 1940 om vinteren 4 familiemedlemmer, 1 svend, 1 karl, 1 pige – i alt 7 personer.

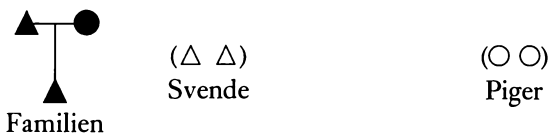


Til pinse var der fast på kost 4 familiemedlemmer, 3 svende, 3 kuske (boede ikke, var gift), 1 karl, 2 drenge med brødvognen (boede ikke, men spiste), 3 piger – i alt 16 personer.



I det samme bageri var der i begyndelsen af 1960'erne i gennemsnit for et år 10 personer, heraf talte familien selv 3. Om sommeren var man oppe på at bo 22-24 personer, der alle var på kost.

I 1977 var man fast hele året familien på 3, 2 svende og 2 damer i butikken. Kun familien boede i bageriet.



I højsæsonen var man i 1977:



Familien på 4, sønnen på 13 år kørte ud med brød, datteren på 16 var i butik. Konens far lavede kontorarbejde, 2 faste svende + 2 svende, 1 chauffør, 2 faste damer + 2 unge piger i butik, en skolepige nogle timer om dagen i butik – i alt 15 personer.

Familien samt de løst ansatte boede i bageriet. De løst ansatte var på kost, men spiste og boede ikke sammen med bagermesterfamilien.

Hvor der er anbragt () om personerne, er det personer, der ikke er bosiddende i bageriet. Disse personer er medtaget, dels for at vise forholdet mellem bosiddende og ikke-bosiddende, og dels fordi der især tidligere var en glidende overgang mellem det at bo i et bageri og det at bo uden for bageriet. Alle fik kosten med og var som sådan fælles også ved måltiderne, hvor der blev spist middag kl. 12. Endvidere fik man kaffe, morgenmad og frokost. Endelig var arbejdsdagen så lang, at man tilbragte en stor del af døgnen i bageriet.

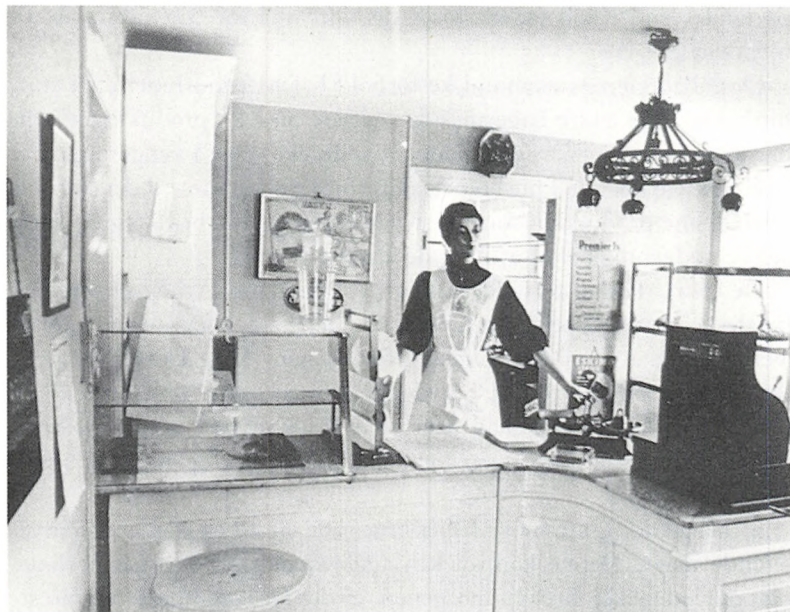


Fig. 6. Inventar fra før 1920 fra bageriet Algade 44, Nykøbing Sj. Endvidere var der glasloft, men det sidder endnu på sin oprindelige plads. Inventaret er nu opstillet på Odsberred Museum i Nykøbing Sj. – damen fulgte dog ikke med.

At storhusholdet er vedblevet så længe i bagerierne, skyldes flere faktorer. For det første de meget specielle produktionsforhold, hvor en stor del af arbejdstiden ligger om natten, og for det andet at man har videreført mange af de patriarkalske normer fra laugstiden.

Det har været af afgørende betydning, at man havde såvel produktionen som afsætning inden for de samme fysiske rammer. Man var nødt til at have personale, der kunne varetage begge funktioner.

Tidligere, hvor produktionen foregik over det meste af døgnet, var det praktisk, at de ansatte boede i bageriet, så de kunne sove ind imellem de forskellige processer. Når rugbrødene bagte om eftermiddagen, blev der sovet et par timer. »Man var jo under kontrol og skulle sove hver eftermiddag, hvis jeg ikke ville, skulle jeg spørge mig fri ... skulle så i stedet være i seng kl. 8«.

I den undersøgte periode har der altid boet flere ansatte pr. bageri

på landet end i købstaden, fordi der ofte var for store afstande til hjemmet.

Også bageriernes økonomiske forhold haf haft indflydelse på storhusholdet. De ældre bagermestre vedblev med en produktionsform, der krævede mange ansatte. Derved vedblev de også længere med at have ansatte boende i husholdet, dels fordi de var vant til det, og dels fordi denne produktionsform krævede en længere arbejdsdag og deraf større nødvendighed af at have de ansatte boende.

De patriarkalske forhold indebar »at de tillod Arbejdsgiveren at betale en utilstrækkelig Løn, men til Gengæld krævede, at han ad Velgørenhedens Vej drog Omsorg for, at hans Folk ikke led Nød ... Arbejdsgiveren overtog et betydeligt Ansvar, men til Gengæld fik han en Art Formynderskab over sine Undergivne«. (Georg Nørregaard: Arbejdsforhold inden for dansk håndværk og industri 1857-1899, s. 104).

Så længe de ansatte bor i bagerierne, har mesteren reelt en kontrollerende magt. Denne kontrol kan angå arbejdsforhold; når lærlinge skal møde klokken fire om morgenen, er det for bagermesteren rarest, de bor i bageriet. Så kan han selv gå op og vække dem, så de møder til tiden.

Mesterfamiliens kontrol over de ansatte, udmønter sig også i fritiden, bl.a. fordi man har fælles bolig. Hvor mange problemer har der mon ikke været, fordi de unge havde besøg på værelserne, og det enten stødte an mod moralen eller var støjende, når familien skulle sove? En bagerkone fortæller, at selv om man havde et godt forhold til pigerne, kunne der opstå problemer, især fordi hendes mand skulle sove om natten, når han skulle tidligt op. Pigerne havde besøg på værelserne, og det gav en masse uro i huset. »Du kan tro, jeg har haft mange dramaer med dem, fordi jeg ... ikke rigtig kunne få sheikerne til at makke ret der«.

At kontrollen med de ansatte også kunne give sig udtryk i form af omsorg, viser følgende: »Vi fik også små (jule)-Gaver, ogsaa fra Børnene, saasom Lommetørklæder, Flipper, Uldrøjer og Sokker. Jeg tror nu nok, at Fruen ligesom vidste, hvad det kneb os mest med, for hun var god til at se lidt efter os, og tog f.eks. ofte lidt med i Vask for os«.



Fig. 7. Rugbrødsæltekar i Egebjerg Mølle. Det blev trukket af en petroleumsmotor, der stod udenfor. I tilfælde af motorstop måtte man ælte med hænderne. Da det var et meget tungt arbejde, og man ofte kom i tidnød, når motoren svigtede, måtte bagersvenden ofte ælte med fødderne. Fra Rørvig understreges det, at man aldrig gik direkte med fødderne i dejen, men strøede mel over dejen og lagde rene sække over, som man trådte på.

De ansatte, der boede i bagerierne, var for det meste unge og ugifte. At de tilbragte en stor del af døgnet sammen med mesterfamilien har haft betydning for trading af normer omkring ægteskab, omkring arbejde, omkring bagerfaget, omkring kønsroller o.s.v.

Jeg mener derfor, at storhusholdet har været medvirkende årsag til, at visse af bagerfagets normer er forblevet uændret i et nyt produktionsmønster, selv om det måske ikke passer umiddelbart ind i det ny produktionsmønster. F.eks. det forhold, at svendene i arbejdet er meget undergivet mesteren, at de ikke selv begynder på et nyt arbejde, før mesteren har sagt det, selv om de lige så godt som han ved, hvad det næste arbejde består i. Ligeledes at det har været umuligt at drive et bageri uden at være et ægtepar, da begge har hver deres arbejdsområde (som i landbruget). I dag kan det teoretisk godt lade

sig gøre at drive et bageri alene, men mon ikke det har været af betydning for de vordende mestres indstilling til at drive bageri som ugifte, at de har boet i et bageri drevet af et ægtepar?

Et eksempel på den forsinkende effekt, denne videreførelse af normer kan have: En nu pensioneret bagerkone kom som 15-årig i huset som lillepige i det bageri, hvor hun senere blev bagerkone. »Min svigermor var fantastisk dygtig. Jeg er meget glad for at have lært hos hende. Man lærte at bestille noget, at høre efter en besked, at lave noget. Og samtidig var det senere, da jeg selv blev kone i huset, godt. – Jeg havde fået den rigtige opdragelse som bagerkone. Fra min tid i huset kendte jeg de forskellige faser i arbejdet ... Det var svært at indstille sig på, at der skulle frihed til tjenestefolk, når man selv var opdraget med så meget arbejde«.

BAGERKULTUR – HVAD ER DET?

De specielle forhold i produktionen, og dét, at bagerfamilierne stadig lever efter en del af de patriarkalske normer, gør, at man kan tale om *bagerkultur* som én blandt flere specielle kulturer i Danmark.

Det mest markante træk ved bagerkulturen er, at det er en kultur, der indbefatter hele bagermesterfamilien og bagermesterhusholdet. Alle i husholdet har en betydning for driften, og der eksisterer ikke en skarp adskillelse mellem arbejde og privatliv. Hvor der i det meste af samfundet er sket en adskillelse af arbejdslivet og familielivet, har denne adskillelse aldrig eksisteret inden for bagerfaget.

Man kan derfor ikke skelne mellem familiære normer og faglige normer inden for bagerfaget. Man kan sige, at bagernes kulturelle særpræg er præget af seje strukturer, det vil sige strukturer, der er vedblevet med at gælde, selv om andre forhold er ændrede.

Disse strukturer har for en stor dels vedkommende kunnet vedblive med at eksistere på grund af storhusholdets konserverende betydning. De unge bagere er allerede fra læretiden blevet socialiseret ind i de for faget og for bagerfamilierne gældende normer og strukturer.

Bageriets kunder har altid forventet, at brødet var friskt, når de havde brug for det. Brød er et produkt, der ikke kan laves på forhånd, og som ikke kan bruges, hvis det ikke er færdigt til tiden. Bagerfaget



Fig. 8. Billedet stammer fra et af de moderniserede bagerier i Odsberred. Maskinen i baggrunden er et franskbrødsanlæg. Dejen kommer i til højre, og ud til venstre kommer det færdigformede brød. Forinden er dejen blevet æltet i æltekarret i forgrunden. Det kan være svært at se det håndværksmæssige i denne produktion. H.R. fot. 1977.

er et servicefag, og bagerne har derfor gerne travlest, når andre har fri. Om forskellen mellem bageriproduktion, der skal være færdig til tiden, og andre håndværkeres arbejde, der ikke altid er færdigt, siger en bagermester: »Det sku' kraft æde mig være sådan, at hver gang de bestiller en kransekage til en søndag, de skulle ha' konfirmation, så fik de den ugen efter om mandagen, og en anden gang, de bestilte en lagkage, så fik de et rugbrød«.

At brødet skal være færdigt, når kunderne skal bruge det, betyder, at bagerne må arbejde, når andre sover. Bagerens arbejdstid og fritid ligger derfor forskudt for andres, og det har bagermesterfamilien altid måttet indordne sig under. Det gør sig især gældende i nutiden, men også ældre erindringer fortæller om disse forhold.

Da man samtidig ikke har haft skarp adskillelse mellem arbejdstid og fritid, og boligen har ligget i direkte forbindelse med bageriet, har



Fig. 9. I et nyombygget bageri befinder dette »altmuligrum« sig mellem bageri, familiens køkken og butik. I dette rum leger børnene, der bliver opbevaret varer, indpakningsmaterialer m.m. til butikken. For at komme fra bageri til butik skal brødet gennem dette rum, og der må derfor ikke være gardiner, finde spisning sted m.m., men dyrlægen påtaler det dog ikke. H.R. fot. 1978.

der aldrig eksisteret en opsplitning i arbejds- og fritidssfære for bagermesterfamilierne. Børnene har gået sammen med forældrene, når de arbejdede; havde forældrene tid, tog de sig af børnene, men havde de ikke tid, måtte børnene ofte klare sig selv, især når de blev lidt ældre.

Det har altid været manden – bagermesteren – der har haft den faglige viden, og det og videreførelsen af de patriarkalske hushold har betydet, at manden har været den dominerende. Det såvel i familien som i driften af bageriet og udadtil i relationer til andre bagere og bagerier. Også selv om det er nødvendigt at være et ægtepar til at drive et bageri.

Man har derfor et meget traditionelt kønsrollemønster, der også bliver videreført i bagerbørnenes arbejde i bageriet.

Mange af bager-normerne er forældede i forhold til resten af samfundet. Bagernes normer stemmer derfor ikke overens med det omgivende samfunds normer. Dette skyldes de specielle forhold, som erhvervet betinger, men også den sociale kontrol bevirker, at bagerne er konservative og holder fast ved det én gang accepterede.

Bagerne er et forsigtigt folkefærd, der ikke kaster sig ud i eksperimenterende drift. Der findes ikke bagerier drevet af flere i fællesskab (pånær andelsbagerier, bagermestrenes brødfabrik o.lign.). Det kan også synes mærkeligt, at der ikke er oprettet bagerier baseret på og tilpasset de specielle afsætningsforhold om sommeren i Odsherred. I stedet har man forsøgt at tilpasse bagerierne til almindelig bageridrift.

Et udtryk for bagernes konservatisme er det også, at kun meget få er interesserede i videreuddannelse. Det, de én gang har lært, er godt nok fremover, og kun få bagere eksperimenterer selv med produkterne.

Konservatismen kommer også til udtryk i selve arbejdet. Tempoet i bageriet er meget stort, også selv om man en dag ikke har helt så travlt.

Også selve arbejdstiden er ret fastlåst. Selvfølgelig tager brødets fremstilling en vis tid, men behøver man derfor starte så tidligt på hverdage for at blive færdige inden klokken 12? Brød bliver jo solgt hele dagen lang, og en del kunne derfor godt bages senere. – En enkelt bager i området har lagt sin produktion an herpå, men resten holder fast ved de traditionelle tider.

Endelig kommer bagerkulturen til udtryk på den måde, man opdrager børnene på. De bliver opdraget til at klare sig selv og til at udføre et manuelt, håndværksmæssigt arbejde. Det er da også karakteristisk, at overordentlig mange af bagersønnerne selv bliver bagere. I alt bliver over halvdelen af bagerbørnene selv håndværkere eller gennemgår en læretid. Også her kommer det gældende kønsrollemønster til syne, idet døtrene går ind i traditionelle pigeerhverv, og ikke én af døtrene bliver bagere, mens 11 ud af 26 bagersønner bliver bagere.

Et udvalg af litteratur om Holbæk Amt 1983

Af Ellen Frydendahl

Amtet i almindelighed

Billedårbogen, Som vi så det. '81-.

Årgang '83. 1982. 52 sider, ill.

Pressefotos fra Nordvestsjælland.

Baad Pedersen, Margit: Købmand og høker på landet. En ny erhvervsgruppe og dens rolle – økonomisk, socialt og kulturelt. 1850-1900. Odense, Etnologisk Forum, 1983. 138 sider, ill. Litt.

Især fra Ars og Skippinge herreder.

Christiansen, Niels A.: Et par nordvestsjællandske gårdes indbo – indtil industrialiseringen for 100 år siden. (Museet for Holbæk og Omegn, årsberetning 1982, side 45-77, ill.).

Boligskik på Holbækegnen ca. 1840-1880.

Ærtebjerggården, Sdr. Jernløse sogn samt gårde i Hanerup, Vinstrup og Kirke Eskilstrup. Meddelt af Bodil Kirstine Nielsen (1843-1935).

Danmarks kirker. Nationalmuseet, 1933-.

Under udgivelse:

Bd. 4: Holbæk Amt. Ved Marie-Louise Jørgensen og Hugo Johannsen. – bd., ill. Litt.

Udkommet 1983:

2. bd., 9. hft.: Mørkøv, Skamstrup, Frydendal, Orø. 1983. Side 773-891.

2. bd., 10. hft.: Sæby, Buerup, Hallenslev, Reerslev. 1983. Side 894-979.

Ehlers, Søren: En lokal grundtvigsk bevægelse. Etableringen af grundtvigske institutioner i Nordvestsjælland 1864-94. 2. udgave, 1983. 140 sider, ill. Litt.

Specialopgave, Københavns Universitet.

1. udgave, 1977.

- Frandsen, Karl-Erik: Vang og tægt. Studier over dyrkningssystemer og agrarstrukturer i Danmarks landsbyer 1682-83. 1983. 296 sider, ill. & 4 sammenfoldede kort. Doktordisputats, Københavns Universitet.
Utrykte kilder: side 269-270. Litteraturfortegnelse side 271-280. Summary: side 260-268.
- Fredningsplanlægning. Vestsjællands Amtskommune. Fredningsafdelingen, 1982-. – bd.
FPD: Fredningsplanlægningsdokument.
Udkommet er:
- FPD 1: Kulturhistorie. Historisk tid. Vestsjællands Amtsmuseumsråd. 1982. 59 sider, ill. & 1 sammenfoldet kort.
- FPD 2: Naturgrundlaget. Naturgrundlagets bestanddele, landskabets hovedstruktur, basiskort over naturgrundlaget. 1982. 52 sider, ill. & 1 kort.
- FPD 3: Friluftsliv. Marts 1983. 1983. 81 sider, ill.
- FPD 4: Kulturhistorie. Forhistorisk tid. Merløse herred, Odsherred, Tuse herred. Holbæk Museum. 1983. 23 sider, ill. og 1 sammenfoldet kort.
- FPD 5: Ole Humlum: Geologi. Vestsjællands landskabsformer. 1983. 23 sider, ill. og 2 sammenfoldede kort.
- FPD 8: Turistmål. Nuværende forhold. Ønsker til fremtidige forhold. Vestsjællands Amts Turistkreds. 1982. 40 blade & et sammenfoldet kort.
- FPD 12: Målsætning. Oplæg til målsætning for fredningsplanarbejdet. Tekst: Lars Bang ... et al. Illustrationer: Ingelise Falcksgaard, Jens Olesen, Bjarne Nielsen. 1982. 36 sider, ill. & 1 sammenfoldet kort.
- Fredningsplanlægning og kulturlandskab – kulturgeografien. Udarbejdet af en arbejdsgruppe bestående af: Viggo Hansen ... et al. Geografisk Institut, Københavns Universitet. Miljøministeriet, Fredningsstyrelsen, 1983. 77 sider, ill. og 2 foldede kort. (Fredningsplanorientering, nr. 1). Litt.
Side 27-62: En kulturgeografisk landskabsanalyse – et eksempel fra Vestsjælland (Jyderupegnen).
- Furhauge, Bjarne: Nordvestsjælland – en eksursionsvejledning. Af Bjarne Furhauge og Gorm Kornmaaler. 1983. 31 sider, ill. Litt.
Udgivet i anledning af Nordisk Geokonference 83.
- Høeg Jacobsen, Therese: Lokale småtryk. Fortegnelse over småtryk vedrørende danske lokaliteter uden for København. Registreret i Småtryksafdelingen i Det kongelige Biblioteks Danske afdeling. 1983-. – bd.
1. samling. 1983. 479 sider.
Side 76-111: Vestsjællands amtskommune.
- Johnsen, Nanna: Illustreret Tidende. Illustrationer af danske lokaliteter 1859-1899. En topografisk fortegnelse. 1983. 310 sider, ill.
Specialeopgave, Danmarks Biblioteksskole.
Side 159-169: Vestsjællands amtskommune.
- Lampe, Jens: Tidsmåling, ure og urmagere i Holbæk amt. (Fra Holbæk Amt 1983, side 39-68, ill.). Litt.

- Ovesen, Claus Helweg: Lundbyes landskaber i Vestsjælland. (Natur og miljø, 1983, nr. 3, side 20-23, ill.).
- Regionplanredegørelse. Vestsjællands Amtskommune, Regionplanafdelingen: Redegørelse jvf. Lands- og regionplanlovens § 16, '83-
Hvert 2. år.
Årgang '83. 1983. 32 sider, ill.
- Schmidt, Peter: Postkort fra Vestsjælland. 1983. 106 sider, ill.
- Vestsjællands Amtskommune: Regionplan 1980-91. 2 bd., ill.
Retningslinier. Godkendt udgave. 1983. 142 sider & 1 sammenfoldet kort.
Nederst på titelsiden: Godkendt af miljøministeren jvf. skrivelser af 4. september 1981 og 13. april 1983.
1. udgave 1979.
- Vestsjællands Amtskommune. Teknisk Forvaltning: Forureningstilstanden i vandløb og søer 1982. 1983. 55 sider, ill. & 1 sammenfoldet kort.
På omslaget: - og ændringer siden 1970.
- Vestsjællands amt. Et kulturhistorisk bidrag til fredningsplanlægningen. Tekst: Else Asmussen ... Dorte Haahr Carlsen ... Gunnar Solvang; redaktion: Henning Fischer og Kirsten Strandgaard; tegning ...: Eva Klinge og Käte Jensen. Vestsjællands Amtsmuseumsråd, 1983. 103 sider, ill. og 1 sammenfoldet kort.
- Vulkanen. Ren LAVA. Lokalhistoriske Arkiver i Vestsjællands Amt. 1. årgang, nr. 1 (efterår 1982) -.
2-3 numre årligt.

Enkelte lokaliteter

Anneberg

Sørensen, Kurt: Anneberg. En herregårds historie. 1983. 12 sider, ill.

Asnæs (Odsberred)

Asnæs By's Grundejerforening. 1933-1983. Udgivet i anledning af 50 års jubilæet den 24. marts 1983. 88 sider, ill.

Huset (kunstnersammenslutning): Huset i Asnæs 1973-1983. 1983. 32 sider, ill.

Brorfelde

Selsing, Lotte: Radiocarbon dating of a mammoth tusk fragment from Brorfelde, Denmark. (Bulletin. The Geological Society of Denmark. Vol. 31, part 3/4, 1983, side 151-157, ill.).

Kulstof-14 datering, mammutter.

Dragsholm

Sørensen, Kurt: Dragsholm. En borg fra middelalderen. 1983. 12 sider, ill.

Hesselø

Lauring, Palle: Hesselø. (Gutenberghus. 1983, side 20-25, ill.).

Sørensen, Kurt: Hesseløs historie. 1983. 16 sider, ill.

Holbæk

Axelsen, Per: Hus i Holbæk og i Roskilde. (Tegl, årgang 86, nr. 4, 1983, side 171-173, ill.).

Side 173: Restaureringen af Kapellanboligen, Holbæk.

Birklund, Jørgen: Rapport til Holbæk kommune vedrørende undersøgelser i Holbæk fjord af spredningen og den biologiske effekt af udsivende stoffer fra den tidligere losseplads ved Strandmøllevej i Holbæk kommune. Udført af Vandkvalitetsinstituttet, ATV (VKI); Jørgen Birklund, Jens Folke; i samarbejde med: Civilforsvarets Analytisk-Kemiske Laboratorium; A. Kjær Sørensen, Ulla O. Lund. Holbæk kommune, 1983. 193 sider, ill.

Hansen, Henning: Holbæk, Skt. Nikolai Sogns kirkegårde. Tegninger: Asger Faber. En vejledning ved valg af gravsted. 1983. 27 sider, ill.

Holbæk Kunstforening: 50 års jubilæum, den 19. maj 1983. 1983. 50 sider.

Udarbejdet af Peter Korsgaard.

Hyttel, Poul: 90 år i Holbæk. 1893 - SID - 1983. 1983. 24 sider, ill.

Idekongurrence om sanering og byfornyelse. Esbjerg, Herning og Holbæk. Rapport redigeret af Annamaria Indrio; under medvirken af Anne Marie Rubin, Georg Gottschalk og Michael Wittrup. 1982. 316 sider, ill.

Konkurrencen er gennemført i samarbejde mellem Sanerings- og byfornyselselskabet og D.A.L., samt Esbjerg, Herning og Holbæk kommuner.

Lorenz Christensen, Sv. Å.: Gøgl for alle pengene. Et teaterstykke for børn bliver til. Tekst og fotos Sv. Å. Lorenz Christensen. 1982. 29 sider, alle ill.

Sort/hvid fotografisk billedbog om, hvordan 2 skuespillere fra teatergruppen Fair Play i Holbæk laver et stykke for børn om penge – fra forarbejde og træning til det færdige stykke.

Museet for Holbæk og Omegn: Vejledning for besøgende. Ved J. L. Østergaard Christensen. Ny udgave. 1983. 53 sider, ill.

Museet for Holbæk og Omegn: Årsberetning 1982. 1983, 81 sider, ill.

Stenhus i 75 år. Ansvarshavende redaktør: Niels de Bang. 1983. 84 sider, ill.

Højby

Thrane, Henrik: Lidt graveri i en af Sekshøjene i Højby sogn. (Fra Holbæk Amt 1983, side 7-18, ill.). Litt.

Gravhøj. Ældre bronzealder.

Høng

Høng, en grundtvigsk skoleby. Redaktion: Mette Baagø ... et al. Lokalhistorisk forening for Høng kommune, 1983. 88 sider, ill.

Isefjorden

- Høm, Henrik: Muslingedyrkning i Isefjorden. Baggrund og gennemførelse. Sagsbehandler: Henrik Høm. Vandkvalitetsinstituttet, ATV, 1983. II, 62 blade, ill. Engelsk resumé.
- Rich, J. Chr.: Lidt om dampskibsfarten på fjorden. (Jul i Frederikssund 1982, side 17-20, ill.).
- Actieselskabet til Dampskibsfartens Fremme på Isefjorden 1857-1870 og hjuldamperen Frederik VII's sejlads mellem Roskilde og Nykøbing Sjælland, Roskilde Fjord.
- Sørensen, Kurt: Med dampskib på Isefjorden. Rutefart på fjorden i forrige århundrede. Tegning af Andreas Laursen. 1983. 16 sider, ill.

Kalundborg

- Ganshorn, Jørgen: Bygningsregistrering i Kalundborg. (Fra Holbæk Amt 1983, side 34-38, ill.). Litt.
- Gottlob, Henry: Kalundborg Svane Apotek 1682 - 17. oktober - 1982. Udarbejdet af Henry Gottlob på grundlag af Knud Bokkenheusers artikel fra 1932. 1982. 39 sider, ill.
- Knud Bokkenheusers artikel publiceret i Kalundborg Avis 1932.
- Gottlob, Henry: De 7 møller på Møllebakken. (Jul i Kalundborg og omegn 1983, side 16-17, ill.).
- Graham Bells vidunderlige, irriterende opfindelse kom til Kalundborg for 100 år siden. (Jul i Kalundborg og omegn 1983, side 7-9, ill.). Litt.
- Kallundborg Telefon-Selskab.
- Jul i Kalundborg og omegn 1983. 36 sider, ill.
- Jørgensen, Kjeld: Der var en duft i Kordilgade i de gode, gamle dage. (Jul i Kalundborg og omegn 1983, side 22-23, ill.).
- Frederik Stahls kaffehandel 1906-1948.
- Kalundborg byhistoriske arkiv. 1958 - 13. september - 1983. 25 år. Ved Sigurd Krogh ... et al. Billedmaterialet udvalgt af Henry Gottlob og Inger-Lise Rasmussen. 1983. 24 sider, ill.
- Kalundborg Gymnasium og HF-kursus 1957-1982. 70 sider, ill.
- Kalundborgs historie. Redigeret af Tore Nyberg og Thomas Riis. 1983-. - bd.
- Bd. 3: Byens huse. Udarbejdet af Jørgen Ganshorn, Niels Erik Jensen og Poul Tuxen. Redigeret af Allan Tønnesen. Tegninger: Jørgen Ganshorn og Niels Erik Jensen. 1983. 490 sider, ill. & 1 sammenfoldet kort. Litt.
- Krogh, Tyge: Fattigvæsen og arbejdstvang. Om kampen mod dovenskab og ørkesløshed i Kalundborg 1790-1840. (Fortid og nutid, Bd. 29, hft. 4, 1982, side 647-671, ill.). Litt.
- Ny administrationsbygning ved Asnæsværket. Et elementbyggeri i enkel udformning, opført som totalentreprise. (El & energi, årgang 79, nr. 19, 1983, side 326-27, ill.).

Pedersminde – møllerbolig og kirkesal. (Jul i Kalundborg og omegn 1983, side 26-27, ill.).

Bazarer i Pedersminde kirkesal til fordel for Nyvangskirkens byggeri.

Kildebuse (Odsberred)

Sørensen, Kurt: Kildehusene. 1983. 7 sider, ill.

Løvenborg

Helmer Pedersen, Erik: Jorddrot og offentlig administrator. (Historie, ny rk., bd. 15, hft. 1, 1983, side 87-108).

Oppositionsindlæg ved forsvaret af Birgit Løgstrups disputats: »Jorddrot og offentlig administrator«.

Løgstrup, Birgit: Jorddrot og offentlig administrator. Godsejerstyret inden for skatte- og udskrivningsvæsenet i det 18. århundrede = Gutsherr und Träger der öffentlichen Verwaltung. Steuer- und Aushebungswesen in der Gutsherrschaft des 18. Jahrhunderts. Rigsarkivet, 1983. 479 sider, ill. (Administrationshistoriske studier, nr. 7). Litt.

Doktordisputats, Københavns Universitet. Zusammenfassung: side 380-395.

Løvenborg gods er benyttet som model for, hvorledes administrationen af skatte- og udskrivningsvæsenet i det 18. århundrede kunne finde sted.

Nekselø

Sørensen, Kurt: Nekselø og dens historie. Tegninger: Johannes Larsen. 1983. 12 sider, ill.

Nykøbing Sjælland

Billeder fra det nu forsvundne Nykøbing & Rørvig. Ved Kurt Sørensen. 1983. 144 sider, ill.

Sikringsanstalten ved Amtshospitalet i Nykøbing Sjælland. Arkitektfirma Poul Clausen. (Tegl, årgang 86, nr. 3, 1983, side 124-127, ill.).

Odsberred

Alle tiders Odsherred 1984. Udgivet af Odsherreds Museum. 1983. 36 sider, ill.

Årlig.

Afløser: Ting og sager. Meddelelser fra Odsherreds Museum.

Blå bog. Odsherreds Gymnasium. 1983-. Årgang 1-.

Årgang 1. 1983. 136 sider, ill.

Falkesgaard, Ingelise: Beskrivelse af Tingstien – fra Kongsøre Næbbe til Kildehusene.

Tegninger: Ingelise Falkesgaard. 1983. 47 sider, ill. Litt.

Omslagstitel: Beskrivelse af Tingstien i det østlige Odsherred.

Beskrivelse lavet i forbindelse med et projekt ved Odsherredsskolen i 1983.

Poulsen, Børn: Adelsgårde i Odsherreds senmiddelalder. (Fra Holbæk Amt 1983, side 19-33, ill.). Litt.

Sørensen, Kurt: Egnen ved Asmindrup og Vig. 1983. 20 sider, ill.
Sørensen, Kurt: Forsvundne landsbyer i Odsherred. 1983. 12 sider, ill.
Sørensen, Kurt: Om Grundtvig i Odsherred. 1983. 8 sider, ill.
Grundtvig-familiens tilhørsforhold til Odsherred.

Orø

Sørensen, Kurt: Orø. »En god liden øe i Isefjorden«. Tegninger: Johannes Larsen.
1983. 12 sider, ill.

Reersø

Tre sagn fra Reersø. Ved Thorkild Gravlund. (Jul i Kalundborg og omegn 1983, side 14-15, ill.).

Refsnæs

Bruun Olsen, Palle: De første år – om Det kgl. Blindeinstituts Forskole på Refsnæs.
(Jul i Kalundborg og omegn 1983, side 20-21, ill).

Refsnæsskolen.

Heinild, Svend: Kysthospitalet på Refsnæs igennem 100 år. (Medicinsk forum, årgang 35, nr. 5, 1982, side 152-158, ill.). Litt.

Ringholm (Odsherred)

Sørensen, Kurt: Ringholm. 1983. 12 sider, ill.

Rørby

Græbe, Henrik: Rørby kirkes kalkmalerier. Henrik Græbe, Peder Bøllingtoft. (Nationalmuseets arbejdsmark, 1983, side 68-82, ill.). Litt.

Sjællands Odde

Thostrup, Sven: En mindeværdig søkamp. (Militært tidsskrift, årgang 112, april 1983, side 129-143, ill.).

Slaget ved Sjællands Odde.

Tissø

Petersen, Kurt: Rundt om Tissø. Tegninger af Kurt Petersen fra en vandring søen rundt; med tekster af Mogens Schou Jørgensen. 1982. 39 sider, ill.
Jubilæumsskrift for Vejlsø Bogtrykkeri, Kalundborg. 1922-1982.

Tuse Næs

Sørensen, Kurt: Tuse Næs. En historisk oversigt. Tegninger: H. Borges Andersen.
1983. 16 sider, ill.

Tømmerup

Nederland, Ole: Hvor lå Ars Herreds ældste ting? (Jul i Kalundborg og omegn 1983, side 4-6, ill.). Litt.

Tingager, Tømmerup sogn.

Ulkestrup

Andersen, Knud: Maglemose hytterne ved Ulkestrup Lyng. Af Knud Andersen, Svend Jørgensen og Jane Richter; med bidrag af Helle Juel Jensen; redaktion: Ebbe Lomborg. 1982. 177 sider, ill. (Nordiske fortidsminder, udgivet af Det kgl. nordiske Oldskriftselskab. Serie B – in quarto, bd. 7). Litt.

Med engelske resuméer.

Vallekilde

Fra Vallekilde Folkehøjskole. Udgivet af elevforeningen. 1895-.

Årgang 90. 1983. 144 sider, ill.

Vommevad

Boch, Henry: Vommevad. Henry Boch, Preben Boch. (Musikalsk folkekultur, årgang 2, nr. 4, 1983, side 29-40, ill.).

Vommevad Gammeldansforening. Spillemændene Paul Verner Hansen og Bernhard Hansen.

Åmosen

Andersen, Knud: Stenalderbebyggelsen i den vestsjællandske Åmose. Tegninger: Ingrid Dam ... et al.; kort: udarbejdet af Knud Andersen. Fredningsstyrelsen, 1983.

210 sider, 89 tavler. Litt.

Personalhistorie

Birkeland, Chr.

Birkeland, Elisabeth: Fra min barndom på Lundevej. (Jul i Kalundborg og omegn 1983, side 10-11, ill.).

Lærer Chr. Birkeland, Kalundborg Realskole 1902-46.

Hansen, Laurits

Hoffmann, Erik: Fløjtelaurs. Odsherred. (Musikalsk folkekultur, årgang 2, nr. 4, 1983, side 4-11, ill.).

Laurits Hansen, Kollekolle ved Vig, 1873-1944. En af datidens mest benyttede spillemænd i Odsherred.

Hansen, Valdemar

Hansen, Line: Spillemanden Valdemar Hansen – Mårsø. (Musikalsk folkekultur, årgang 2, nr. 4, 1983, side 12-17, ill.).

En af Odsherreds ældste nulevende spillemænd.

Ivertsen, Peter

Poulsen, Mogens: Velærværdighederne blev afløst af Peter Ivertsen. (Jul i Kalundborg og omegn 1983, side 12-13, ill.).

Sognepræst i Aarby 1913-22.

Pedersen, Jens Peder

Peder Portør – en folkemindesamler fra Fårevejle. Redigeret af Inga Nielsen; med bidrag af Tage Morsing ... et al. Dragsholm Lokalhistoriske Forening, 1983. 38 sider, ill.

Pedersen, Søren

Pedersen, Søren: En fæstebondes liv. Erindringer og optegnelser af gårdfæster og sognefoged Søren Pedersen, Havrebjerg, 1776-1839. Udgivet ved Karen Schousboe. Landbohistorisk Selskab, cop. 1983. 372 sider, ill. Litt.

Pontoppidan, Henrik

Sørensen, Kurt: Henrik Pontoppidan i Rørvig. 1983. 8 sider, ill.

Rasmussen, Thorvald

Rasmussen, Thorvald: Om malerarbejde i forgangen tid. (Fra Holbæk Amt 1983, side 69-77, ill.).

Maler Thorvald Rasmussen, Holbæk.

Riget, Karl Åge

Voss, Knud: Karl Åge Riget. Foto: Jørgen Broch ... et al. 1983. 76 sider, ill.

Thomsen, Marie

Thomsen, Marie: Min barndom i Rørvig i midten af forrige århundrede. 1983. 3 bd.

Bd. 1. 19 sider, ill.

Bd. 2. 20 sider.

Bd. 3. 23 sider.

Ablefeldt-Laurvig, slægten

Ahlefeldt-Laurvig, Jørgen: Bidrag til belysning af den Ahlefeldtske heraldik.

(Heraldisk tidsskrift, bd. 5, nr. 47, 1983, side 310-314, ill.).

Skønlitteratur

Lundsteen, August Chr.: Kaperkaptajnen. Illustreret af Isa Lundsteen. 1983. 176 sider, ill.

Historisk roman fra 1800-tallet. Præstesønnen Hans Teilmann fra St. Tåstrup fordrives fra sit hjem og stikker til søs.

Olsen, Svend: Blåt blod. Illustreret af Rita Jensen. 1983. 235 sider, ill. (Bønder og færgefolk).

Slægtsroman fra Holbækegnen i anden halvdel af 1600-tallet. Bygger på arkivalier og overleveringer fra forfatterens egen slægt.

Historisk Samfund for Holbæk Amt

Ekspedition

antikvar, cand. mag. J. L. Østergaard Christensen
Museet for Holbæk og Omegn
Klosterstræde 14-16
4300 Holbæk
Telefon (03) 43 23 53
Postgironummer 9 05 26 07

Æresmedlem

Godsejer, kammerherre, hofjægermester I. Estrup, Kongsdal.

Historisk Samfunds styrelse

Godsejer Jørgen greve Ahlefeldt-Laurvig, Eriksholm, formand. Museumsinspektør, mag. art. Else Asmussen, Holbæk, redaktør. Studielektor Trolle H. Bagger, Kalundborg. Antikvar, cand. mag. J. L. Østergaard Christensen, Holbæk, kasserer. Godsejer, kammerherre, hofjægermester I. Estrup, Kongsdal. Ingeniør Søren Gregersen, Skamlebæk. Stud. mag. Mogens Schou Jørgensen, København. Sognepræst O. Bruun Jørgensen, Undløse, sekretær. Sparekassedirektør, cand. polit. K. G. Kaaber, Holte. Tandlæge Herbert Nielsen, Nykøbing. Gårdejer Børge Geert Olsen, Kelleklinte.

Historisk Samfund 1983

Generalforsamling i Hotel Strandparken i Holbæk den 12. april 1983. I formandens beretning for det forløbne år nævntes museumsinspektør, cand. mag. Mette Skovgaards lysbilledforedrag om Fri-landsmuseet. Årets udflugt til Lund med besøg på »Kulturen« og i Dalby kirke blev omtalt, ligesom museumsdirektør Mogens Bencards Rosenborg-foredrag i efteråret. Medlemstallet var gået ned fra 470 til 459 i 1982. Formanden opfordrede til, at hver især skaffede flere medlemmer. Kassereren forelagde regnskabet, der sammen med beretningen blev godkendt. K. G. Kaaber, formanden Jørgen greve Ahlefeldt-Laurvig og O. Bruun Jørgensen var på valg og genvalgte. De to revisorer Axel Hørbye Christiansen og Gunner Christiansen genvalgte. Kontingentet blev på formandens forslag sat op fra 50 kr. til 60 kr. Formanden omtalte den udstrakte, praktiske hjælp, som foreningen får fra Holbæk Museum og bad antikvaren viderebringe en tak til personalet for denne hjælp. Ved det efterfølgende åbne møde talte redaktør Marie-Louise Jørgensen fra »Danmarks Kirker« om »Kirkeinventar fra Nordvestsjælland«. I forbindelse med foredraget udspandt der sig en diskussion, hvis hovedindhold var en stærk støtte til Vestsjællands amtsråds bevillinger til fortsat udgivelse af beskrivelserne af Holbæk amts kirker i værket »Danmarks Kirker«. I øvrigt var spørgsmålene talrige fra tilhørerne om de kirker, hver enkelt kendte. Ca. 45 deltog.

Udflugten den 28. maj gik efter planen i billedskæreren Lorentz Jørgensens fodspor til bl.a. kirkerne i Køge, St. Taastrup og Tveje Merløse. Desuden omfattede udflugten et besøg på Køge Museum, en byvandring i Køge og et besøg på Roskilde adelige Jomfrukloster.

Ved *efterårsmødet den 16. november* i Hotel Strandparken i Holbæk talte museumsinspektør Marianne Saabye over emnet »Med guldalderkunstnere på vandring gennem Vestsjælland«.

O.B.J.

Regnskab 1983

DRIFTSREGNSKAB

Indtægt

Tilskud		
fra stat, amt og kommuner	14.950,00	
fra pengeinstitutter	1.350,00	16.300,00
Kontingenter, incl. porto		24.255,50
Salg fra lager		1.466,00
Renter		1.245,43
		<hr/>
		43.266,93
Driftsunderskud		1.021,61
		<hr/>
		44.288,54

Udgift

Årbogen		
trykning	32.525,20	
honorarer	563,80	33.089,00
Møder og udflugter		3.316,75
Tryksager og porto		7.270,69
Diverse		612,10
		<hr/>
		44.288,54

STATUS pr. 31/12 1983

Aktiver

Indestående i sparekasser	15.613,82
Indestående på postgirokonto	2.900,03
Lagerbeholdning	1,00
	<hr/>
	18.514,85

Passiver

Formue, saldo pr. 1/1 1983	19.536,46
+ driftsunderskud ifølge driftsregnskab	1.021,61
	<hr/>
	18.514,85

Regnskabet er underskrevet Holbæk, den 21. januar 1984. J. L. Østergaard Christensen (sign.)

Regnskabet er forsynet med følgende revisionspåtegning:

Ovenstående regnskab for tiden 1/1 1983 til 31/12 1983 er dags dato revideret af undertegnede revisorer. Beholdning i sparekasser og girokonto er kontrolleret og intet fundet at bemærke.

12/3 1984.

Axel Hørbye Christiansen (sign.), Gunner Christiansen (sign.).

Historisk Samfunds publikationer

Årbøger »Fra Holbæk Amt« (1907 ff.):

Årgangene 1907-08, 1910-12, 1919, 1922, 1924-33, 1935-43 og 1946-73	à 30,00 kr.
Årgangene 1974-75 og 1977-79	à 40,00 kr.
Årgangene 1980-82	à 50,00 kr.
Årgangene 1983 ff.	à 60,00 kr.
H. V. Clausen: »Fra Holbæk Amt – topografisk-historiske Skildringer«, 2. udgave, 1-6 hefter, 1948-53	40,00 kr.
J. S. Møller: »Fester og Højtider«, 2. bind, 1928-33. 1055 s.	60,00 kr.
J. P. Jessen: »Holbæk Amts Valgkredse og deres valgte Mænd 1848-1918« (Ruds-Vedby- og Svinninge-kredsene), 1932, 236 s.	5,00 kr.
J. C. Jensen: »Løve Herreds Skolehistorie indtil ca. 1850«, 1955. 120 s.	5,00 kr.
Otto Smith: »En dansk Købstadshavns Historie« (Holbæk), 1925. 130 s.	25,00 kr.
»Bronzealderens Billedkunst«, red. af O. Bruun Jørgensen og M. Schou Jørgensen. Udgivet i forbindelse med helleristningsudstilling 1972. 112 s.	20,00 kr.
Minna Holm Kragelund og Ingeborg Christmas-Møller: »Litteratur om Lammefjorden«. 20 s., 1973	5,00 kr.
Flemming Beyer, Tony Bødtker Munch og Jørgen Ganshorn Nielsen: Hørby kirke – en bygningshistorisk redegørelse«. Særtryk. 44 s. 1980	10,00 kr.

I kommission

»Guld fra Nordvestsjælland«, red. af M. Schou Jørgensen. Udgivet af Holbæk Amts Sparekasse (nu Sparekassen Nordvestsjælland) 1975. Med bidrag af P. V. Glob, Thorkild Ramskou, Mogens Schou Jørgensen, Ulla Lund Hansen, Kirsten Bendixen, Fritze Lindahl og Iørn Piø. 248 s.	304,37 kr.
---	------------

Register

Stedregister

- Anneberg 64
Asmindrup 29
Asnæs, Odsherred 64
Asserhalebro, Gislinge 1, 2
Bernsdorff 30
Blide bro ved Sæby kirke 14
Bonderup 14, 37
Bramsnæsvig 37f
Bromølle 14
Brorfelde 64
Brændemølle bro 14
Butterup bro 9, 18, 23f
Dorothealyst 14
Dragsholm 64
Egebjerg Mølle 57
Elverdammen 12
Eriksholm 26ff
Eriksholm Avlsgaard 27, 45
Eriksholm Skov 31
Eskildstrup, Haslev 30
Fjellebro 17
Flynderupgaard, Tikøb 29
Frederiksdal 33ff
Fårevejle 53
Galbue vad, Holløse 8
Gammel Bjerreby 17
Gildevad 7ff
Gislinge 12, 14, 48
Glostrup 48ff
Gåsebroen, Dorothealyst 14
Hallebyå-broerne 14
Haslev 30
Hesselø 65
Holbæk 7ff, 39ff, 47, 65
Holløse 8, 12, 24
Høed 17
Højby 65
Høng 65
Isefjorden 66
Jellebro, Nordsjælland 13
Jystrup 37
Kalundborg 12, 14, 47f, 66
Kalveholme 31
Kalvåen 8, 10, 24
Kildehuse, Odsherred 67
Korsebølle 35
Kragebro 12f
Kvanløse 8
Liliendal 35f
Lille Mørkegaard, Mørkøv 33
Løvenborg 31, 67
Marke bro 20
Mørkøv 33
Nekselø 67
Nykøbing Sjælland 46, 49, 55, 67
Nybogaard, Asmindrup sogn 29
Nyvangsgården, Holbæk 33f
Nørre Jernløse bro 8, 12, 23ff
Odsherred 46ff, 67
Orelund 33
Orø 68
Præstebroen, Butterup 18, 23
Præstebroen, Gislinge 14
Reersø 68
Refsnæs 68
Regstrup å 7
Ringholm, Odsherred 68
Rudkøbing 47
Rørby 68
Rørvig 57
Salomons bro 14
Sjællands Odde 68
Skellingsted bro 21
Skifteretsbroen 14
Skjoldnæsholm 35f
Strade bro 14
Svinninge bro 12ff, 20, 23
Svinninge Vejle bro 15f, 18, 23
Sæby kirke 14
Sønder Jernløse 7, 9
Søstrup 7ff
Tikøb 29
Tingtvad – Borup bro 8, 10, 23ff
Tissø 68

Tranekær, Langeland 33f
 Truelbækbro 12
 Tuse bro 8, 12ff, 23f
 Tuse Næs 68
 Tølløsegården 33
 Tømmerup 69
 Uggerløse bro 14
 Ulkestrup 69
 Undløse bro 19
 Vommevad 69
 Vommevad bro 7ff, 14f, 23f
 Vallekilde 69
 Ventesmøllebro 14
 Virkelyst, Fårevejle 53
 Åmosen 69
 Åmosebroen 21
 Ågerup 30
 Åstrup 33

Personregister

Ahlefeldt-Laurvig, Jørgen, godsejer greve 26ff
 Ahlefeldt-Laurvig-slægten 42, 70
 Ahlefeldt-Laurvigen, Carl William 34
 Ahlefeldt-Laurvigen, Frederik 33
 Ahlefeldt-Laurvigen, Mathilde 34
 Balduins Plagiat 41
 Barner, Christian, forpagter 30ff, 35
 Birkeland, Chr. 69
 Bundtzen, professor 30
 Dannemand, greve 33
 Den Kgl. Kommission for Oldsagers Bevaring =
 Oldsagskommissionen 16ff
 Eriksholm, Anders J., forfatter 26
 Fabricius, forpagter 35
 Forsbæk 30
 Frydendahl, Ellen, bibliotekar 62
 Hansen, Christian, skolelærer 30
 Hansen, Laurits 69
 Hansen, Valdemar 70
 Heide, v., generalmajor 19f
 Holm, Christian 38f, 40
 Holm, Johannes, forvalter 37f, 39f, 41
 Holm, Thøger 37

Holstein, E. M., kammerherreinde 27, 31
 Holstein, Christian v., kammerherre 27ff, 30
 Høgsbro, Kirsten-Elizabeth, mus.insp.,
 mag.art 7ff
 Ivertsen, Peter 70
 Jacobsen, Casper, etatsråd 27ff, 32
 Jacobsen, Engelbrechtine Marie =
 kammerherreinde Holstein 27
 Juel, Gregers 33, 38
 Knuth, F. C. greve 14
 Kochen, Caspar v., oberstløjtnant 14ff
 Krarup, Alfred, forpagter 30
 Krebs, løjtnant 13
 Larius, E., vejpkør 14
 Larsen, løjtnant 41
 Larsen, Julius Johs., forpagter 35ff
 Lund, Christen Andersen, sognepræst 7ff
 Marmillod, Jean 11
 Mogensen, Christian 35
 Oldsagekommissionen 16ff
 Petersen, Carl, godsforvalter 35ff
 Pedersen, Jens Peder 70
 Pedersen, Søren 70
 Petersen, Theodor 39f
 Pontoppidan, Henrik 70
 Poulsen, J. M., vejinspektør 17
 Rasmussen, Thorvald, maler 70
 Ravn, Helle, mus.pæd., mag.art 46
 Riget, Karl Åge, kunstmaler 70
 Roed, Jørgen Peter, forpagter 27ff
 Schulin, Mathilde 33
 Seidelin, frøknerne 30
 Siewern, Louise Catharina 27
 Spleth, godsforvalter 35
 Stahl, Jacob Herman Vallentin, forvalter 29
 Thomsen, Chr., sekretær for
 oldsagskommissionen 16ff, 23
 Thomsen, Marie 70
 Thrane, herredsfuldægtig 44
 Tvede, arkitekt 45
 Tyller, Miss 41
 Vasspyd, Erik 38, 40
 Worsøe, L. C., vejpkør 14, 17ff
 Vøhtz, kommandørinde 39
 Schulin Zeuthen, greve 33
 Ørnsnes, Henning, kunstmaler 4