



Danskernes Historie Online

Danske Slægtsforskeres Bibliotek

Dette værk er downloadet fra Danskernes Historie Online

Danskernes Historie Online er Danmarks største digitaliseringsprojekt af litteratur inden for emner som personalhistorie, lokalhistorie og slægtsforskning. Biblioteket hører under den almennyttige forening Danske Slægtsforskere. Vi bevarer vores fælles kulturarv, digitaliserer den og stiller den til rådighed for alle interesserede.

Støt Danskernes Historie Online - Bliv sponsor

Som sponsor i biblioteket opnår du en række fordele. Læs mere om fordele og sponsorat her: <https://slaegtsbibliotek.dk/sponsorat>

Ophavsret

Biblioteket indeholder værker både med og uden ophavsret. For værker, som er omfattet af ophavsret, må PDF-filen kun benyttes til personligt brug.

Links

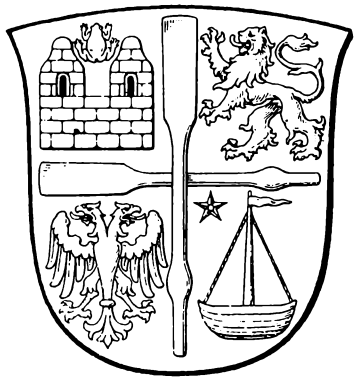
Slægtsforskeres Bibliotek: <https://slaegtsbibliotek.dk>

Danske Slægtsforskere: <https://slaegt.dk>

Fra Holbæk Amt

1985





Fra Holbæk Amt

Årbog for Historisk Samfund for Holbæk Amt

1985

HISTORISK SAMFUND FOR HOLBÆK AMT

Holbæk 1985

Fra Holbæk Amt 1985
Redaktion: Else Asmussen

Omslag: Vildtbanepæl. Henning Ørsnes del. 1985.

Bogen er sat med Janson Antikva
og trykt på Maco-print
hos Poul Kristensen, Herning
Kongelig Hofleverandør

ISBN 87-87575-10-8

ISSN 0107-878x

Indhold

- Mere om Sejerøs forhistorie 7
Af stud.mag. *Lars Kempfner-Jørgensen*
og mus.insp. *David Liversage*, Phil. Dr.
- Stenstrup-manden 28
Af lic.med. *Pia Bennike*
og lektor, mag.art. *Klaus Ebbesen*
- Vildtbanepæle i Odsherred 40
Af mus.insp., mag.art. *Kirsten-Elizabeth Høgsbro*
- Et par prospekter fra nogle af Holbækegnens større gårde 56
Af godsejer *Jørgen Ablefeldt-Laurvig*
- Et udvalg af litteratur om Holbæk Amt 1984 62
Af bibliotekar *Ellen Frydendahl*
- Historisk Samfund for Holbæk Amt 1984 71
- Register 75

Mere om Sejerøs forhistorie

En stenalderboplads, et kulthus og et flintværksted

Af Lars Kempfner-Jørgensen og David Liversage

I 1973 skrev David Liversage i »Fra Holbæk Amt« en artikel om Sejerøs forhistorie.¹ Den daværende viden om Sejerø under forhistorisk tid blev her for første gang fremlagt samlet. Siden 1973 har Nationalmuseet imidlertid foretaget flere arkæologiske undersøgelser på øen, og disse har på flere måder forøget vor viden. I denne artikel skal tre af undersøgelserne nærmere omtales.

STENALDERBOPLADSEN PÅ YSSEL BAKKE

I slutningen af ældre stenalder, ca. 5000-4200 f.Kr., steg havet omkring Danmark som en følge af afsmeltningen fra de nordskandinaviske ismasser. For Sejerø betød det, at havniveauet i slutningen af denne periode kaldet Ertebølletiden, nåede et niveau ca. 2 m over den nuværende havoverflade. Sejerø var derfor omkring 4000 f.Kr. opdelt i talrige småøer gennemskåret af et slags lavvandet sund. Disse naturforhold har budt på optimale levevilkår for datidens jæger-fiskerbefolkning, og deres bopladser kendes også fra talrige overfladeopsamlinger og enkelte mindre udgravninger (fig. 1).

I forsommeren 1980 blev der under byggearbejder i forbindelse med opførelsen af et bageri på Yssel Bakke i den nordlige udkant af Sejerby opdaget en ny boplads fra denne periode (fig. 1, nr. 2). Arbejdsmand Marius Pedersen nåede heldigvis at redde en stor del af fundene fra ødelæggelse, og Nationalmuseet blev tilkaldt.

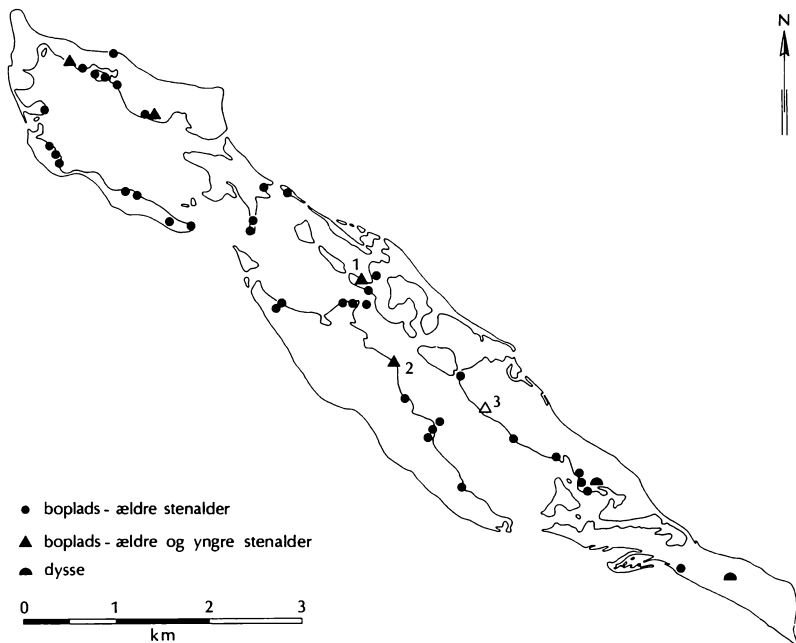


Fig. 1. Sejerø omkring 4000 f.Kr. Stenalderbopladserne ligger tæt langs den daværende kystlinie. 1: Olsbjergmøddingen, 2: Yssel Bakke, 3: Lundehøjkulthuset. L.K.-J. del.

Bopladsen på Yssel Bakke lå i stenalderen på kysten ud til det smalle sund, en placering, der er identisk med en stor del af de øvrige stenalderboplads på Sejerø. Udgravningen viste også, at der var tale om en boplads typisk for Sejerø, idet der fandtes bosættelsesspor fra flere af stenalderens perioder.

Bopladsaflejringerne på Yssel Bakke bestod nederst af et tyndt lag indeholdende store mængder patineret flint fra Ertebøllekulturen. Oven på dette, og ikke klart adskilt fra Ertebøllelaget, fandtes der et sortagtigt kulturlag med småsten, upatineret flint og potteskår. Dette lag fandtes ved Nationalmuseets udgravning kun på et begrænset område, men ved Marius Pedersens nødudgravning fremtrådte dette lag endnu mere markant ned mod den gamle kystlinie. Ertebølleflin-

ten fortsatte ud i de gamle havaflejringer, hvor det tydeligvis var smidt ud.

Der fandtes således bosættelsesspor fra flere stenalderperioder, og som tilfældet er på flertallet af de øvrige Sejerøboplads, var den ældste en boplads fra den sene Ertebøllekultur, ca. 4500-4200 f.Kr. De karakteristiske redskaber for Ertebøllekulturen fandtes således i stort antal på Yssel Bakke (fig. 2). Der er sandsynligvis repræsenteret flere forskellige bosættelser fra denne fase, men disse kunne ikke nærmere adskilles på grund af udgravningsforholdene.

Med Ertebøllekulturens og dermed ældre stenalders afslutning omkring 4200 f.Kr., og den følgende gradvise overgang til bondestenalderen, udviklede agerbruget sig gradvist i de følgende århundreder. I bondestenalderens tidlige del, kaldet tidlig neolitisk tid, videreførte man dog de nedarvede jæger- og fiskertraditioner fra Ertebøllertiden. Disse jagtpladser fra bondestenalderen kendes flere steder på Sejerø, f.eks. fra køkkenmøddingen på Olsbjerg² (fig. 1:1). På Yssel Bakke fandtes der også spor efter en sådan jagtplads, dog lidt yngre end den på Olsbjerg. Denne nye jagtplads er fra tiden omkring 3800-3600 f.Kr., og således adskillige århundreder yngre end Ertebøllebopladsen. Der fandtes et fint keramikmateriale, der med sikkerhed daterer pladsen til denne tid (fig. 3). Der var tale om skår fortrinsvis fra tragt bægere, som er den tidlige bondestenalderens karakteristiske karform. En stor del var dekoreret med forskellige former for indstik (fig. 3 a, c, d, g, h) eller såkaldt furestik (fig. 3 e) og indtrykket tosnoet snor (fig. 3 d). Blandt det omfattende flintmateriale skal nævnes en sleben tyndnakket flintøkse (fig. 4 b), skiveøkser (fig. 4 a) og tværpile (fig. 4 c-f). Det er i det hele taget et flintmateriale, der klart viser, at befolkningen havde deres rødder i Ertebøllekulturen. Blot er den slebne flintøkse et nyt redskab, der blev udviklet til træfældning i forbindelse med opdyrkningen af jorden.

Der er også fundet spor efter senere bosættelser fra stenalderen på Yssel Bakke. Grubekeramisk kultur, der er rigt repræsenteret på Sejerø, har også efterladt sig vidnesbyrd. De karakteristiske cylindriske flækkeblokke af flint og flækkepilespidserne, der blev fremstillet heraf, er således fundet (fig. 5). Grubekeramikkerne var et udpræget jæger- og fangstfolk, der var tilknyttet kystområderne i midten af yngre

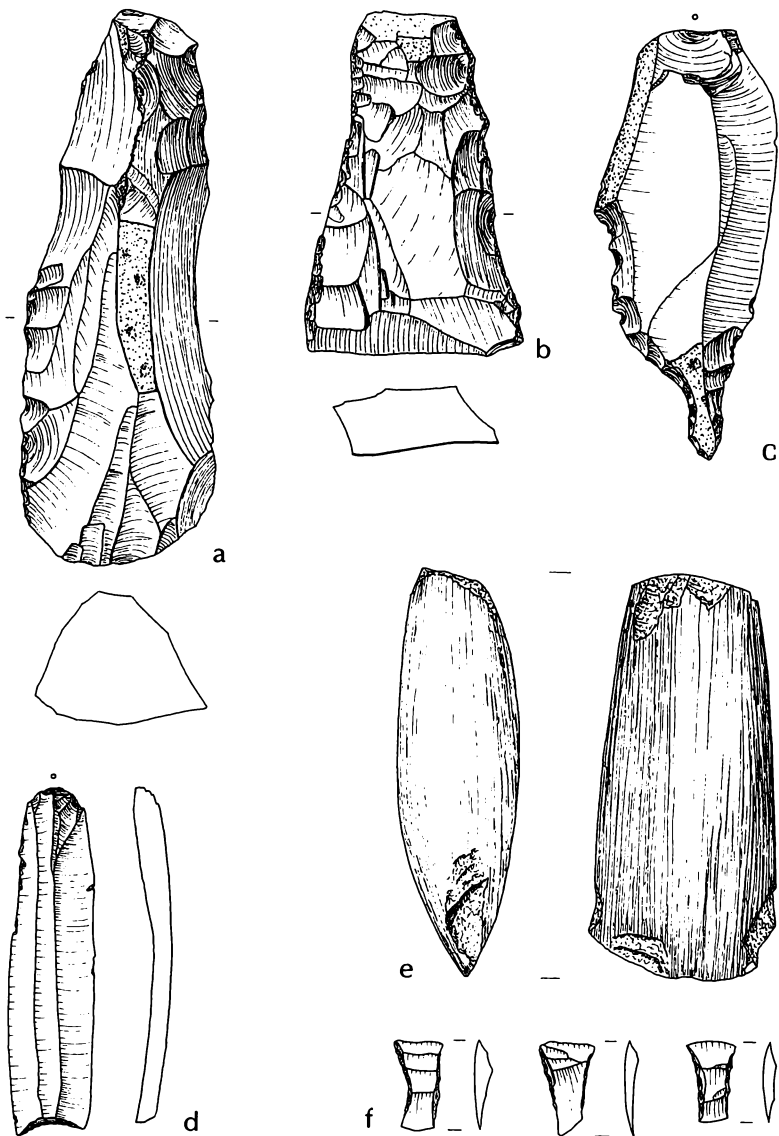


Fig. 2. Et udvalg af flintredskaber fra den sene Ertebølleboplads på Yssel Bakke. a: kærneøkse med specialiseret æg, b: symmetrisk fladebugget skiveøkse, c: flækkebor, d: flækkeskraber med indbuet æg, e: sleben økse af grønsten, f: værpile. 1:2. L. K.-J. del.

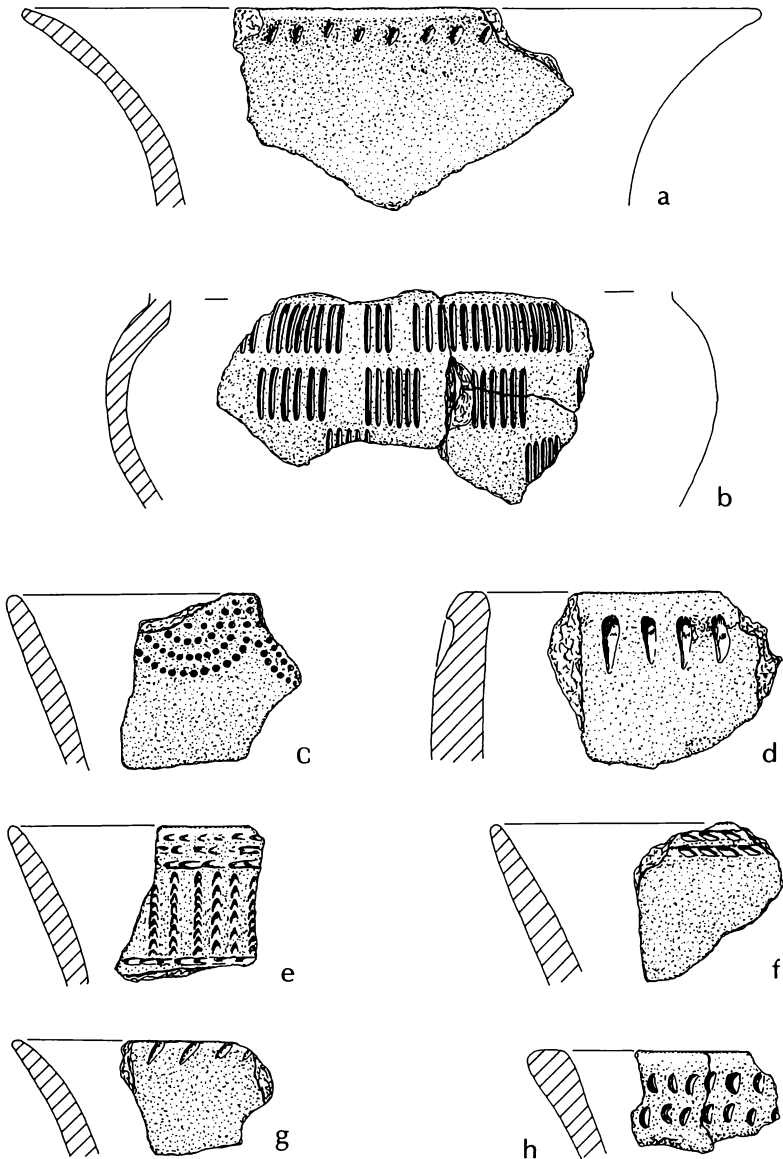


Fig. 3. Ornamenterede skår fra den tidlig-neolitiske bosættelse på Yssel Bakke. 1:2. L. K.-J. del.

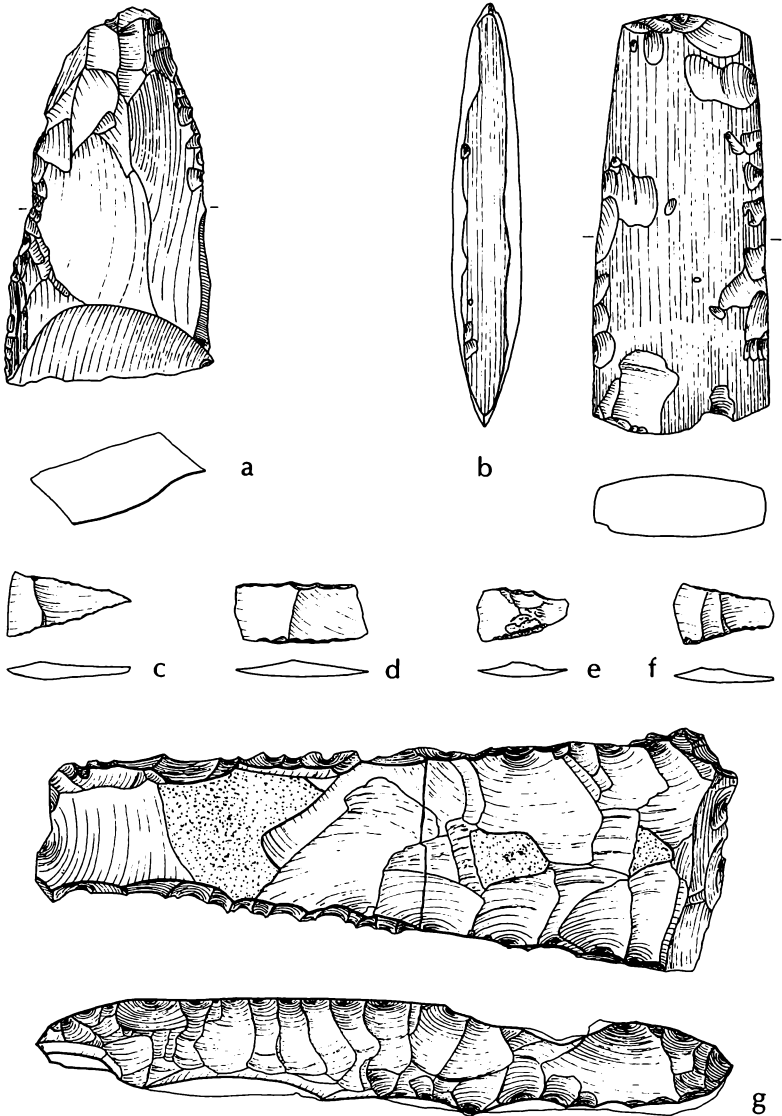
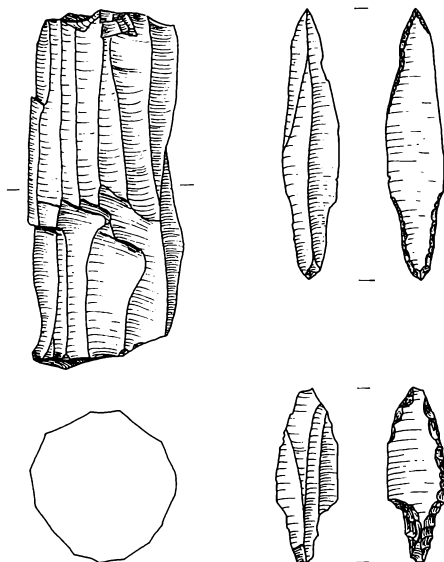


Fig. 4. Redskaber fra den tidlig-neolitiske bosættelse på Yssel Bakke. a: skiveøkse, b: tyndnakket sleben flintøkse, c-f: tværpile. Desuden er vist et forarbejde til en tyndnakket flintøkse, g, som dateres til mellem-neolitikum (jættestuetiden). 1:2. L. K.-J. del.

Fig. 5. Cylindrisk flækkeblok og 2 flækkepile fra den grubekeramiske bosættelse på Yssel Bakke. 1:2. L. K.-J. del.



stenalder. De eksisterede side om side med den bofaste agerbrugsbefolkning. De grubekeramiske fund fra Yssel Bakke er fra tiden omkring 2900-2800 f.Kr. Det er samtidig med jættestuefolket, som var tidens agerbrugsbefolkning.

På Yssel Bakke fandtes der også enkelte forarbejder til såkaldte tyknakkede flintøkser (fig. 4 g), som daterer sig til den mellemste periode af bondestenalderen- jættestuetiden. Det er ikke umuligt, at de tilhører den grubekeramiske bosættelse, men de kan også stamme fra en anden boplads, der ikke har levnet mange spor. Stenalderens slutperiode, dolktid, synes også at være til stede, idet der fandtes et halvt forarbejde til en kornsegl fra denne tid.

Bopladsen på Yssel Bakke er et godt eksempel på bosættelsesforholdene på Sejerø. Selv om der er flere århundreder mellem de enkelte bosættelser, har man alligevel valgt det samme sted. Et stort antal af Sejerøs bopladser fremviser dette træk, at man gennem næsten 2000 år ofte har valgt det samme opholdssted. Mange generationers nedarvede erfaringer har spillet ind på valget af bopladsted.

Hovedparten af stenalderfundene på Sejerø stammer fra bopladserne som beskrevet i de foregående afsnit. Der er dog enkelte, der fortæller om andre sider af livet og døden. Der er navnlig tale om to dysser: den ene ved øens sydspids, hvor den endnu står som fredet fortidsminde, og den anden ved en gård i Nordby (fig. 1). Den sidste dysse er desværre forlængst sløjfet, men på gamle kort er der angivet en runddysse på dette sted. I arkivet på Nationalmuseet omtales desuden yderligere to sløjfede dysser, men ældre kort omtaler ikke disse, og de har derfor næppe eksisteret.

Dysser som de ovenfor omtalte var en type storstensgrave, der dukkede op omkring samme tid som den tidlige neolitiske boplads på Yssel Bakke. Efterhånden afløses dysserne gradvis af de velkendte jættestuer, som der desværre ikke synes at findes nogen af på Sejerø. Gravnælæg ældre end dysserne optræder relativt sjældent, men for nogle år siden dukkede der en tom jordgrav op. Den fandtes sammen med et anlæg, som må være et kulthus fra den tidligste del af bondestenalderen. Kulthuse er ellers kun kendt i Jylland, f.eks. ved Tustrup på Djursland og ved Engedal og Herrup i det nordlige Midtjylland. Disse jyske kulthuse stammer ellers fra jættestuetiden og adskiller sig fra almindelige beboelseshuse ved at være bedre bygget, og de mangler desuden det sædvanlige skidtlag bestående af flintaffald og skår fra husholdningens madkar. I stedet blev disse kulthuse forladt med hele lerkar stående på gulvet, og disse lerkar ligger kvalitetsmæssigt langt over den almindelige bopladskeramik.

Jordgraven dukkede op under markarbejde hos gårdejer Johannes Olsen i Kongstrup og var beliggende på skrænten af en bakke, der på kort benævnes Lundevej. Ifølge en velinformeret kilde burde dens navn dog snarere være Lånehøj. Fundet af jordgraven vakte stor interesse på øen, og den blev delvist frilagt, til man var sikker på, at der var tale om en grav. Herefter blev Nationalmuseet tilkaldt. Under museets udgravning dukkede kulthuset op, og flere lokale hjælpere assisterede ved frilæggelsen. Disse skal takkes her, fordi uden deres indsats var kulthuset næppe blevet fundet.

Der vises her to tegninger over anlægget på Lundevej. Den ene (fig. 6a) viser alle sten, der lå under marken, mens den anden (fig. 6b)

Fig. 6a. Udgravningsplan fra Lundeboj. Pløjelaget er fjernet, og alle sten ses indtegnet. Jordgraven er den lille stendynge til højre, og kulthuset ses til venstre. Per Poulsen del.

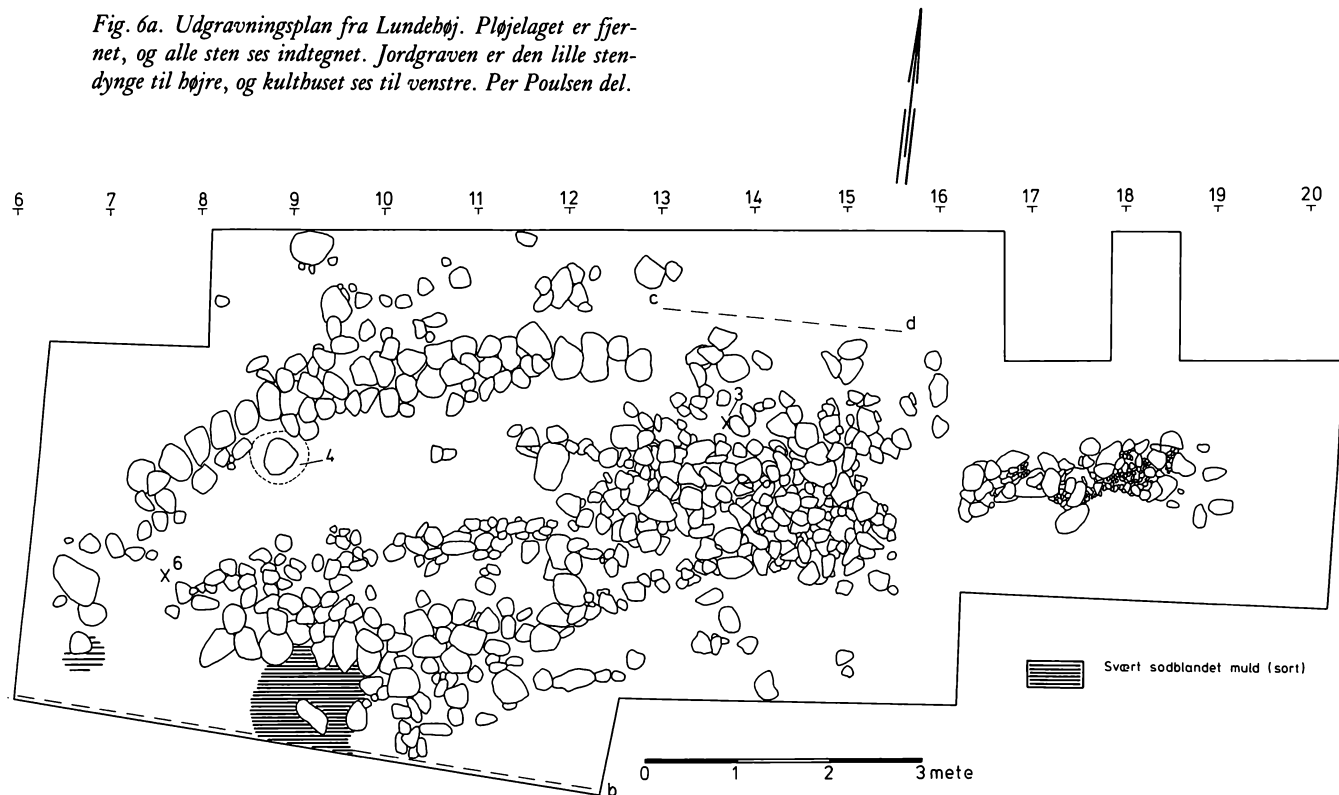
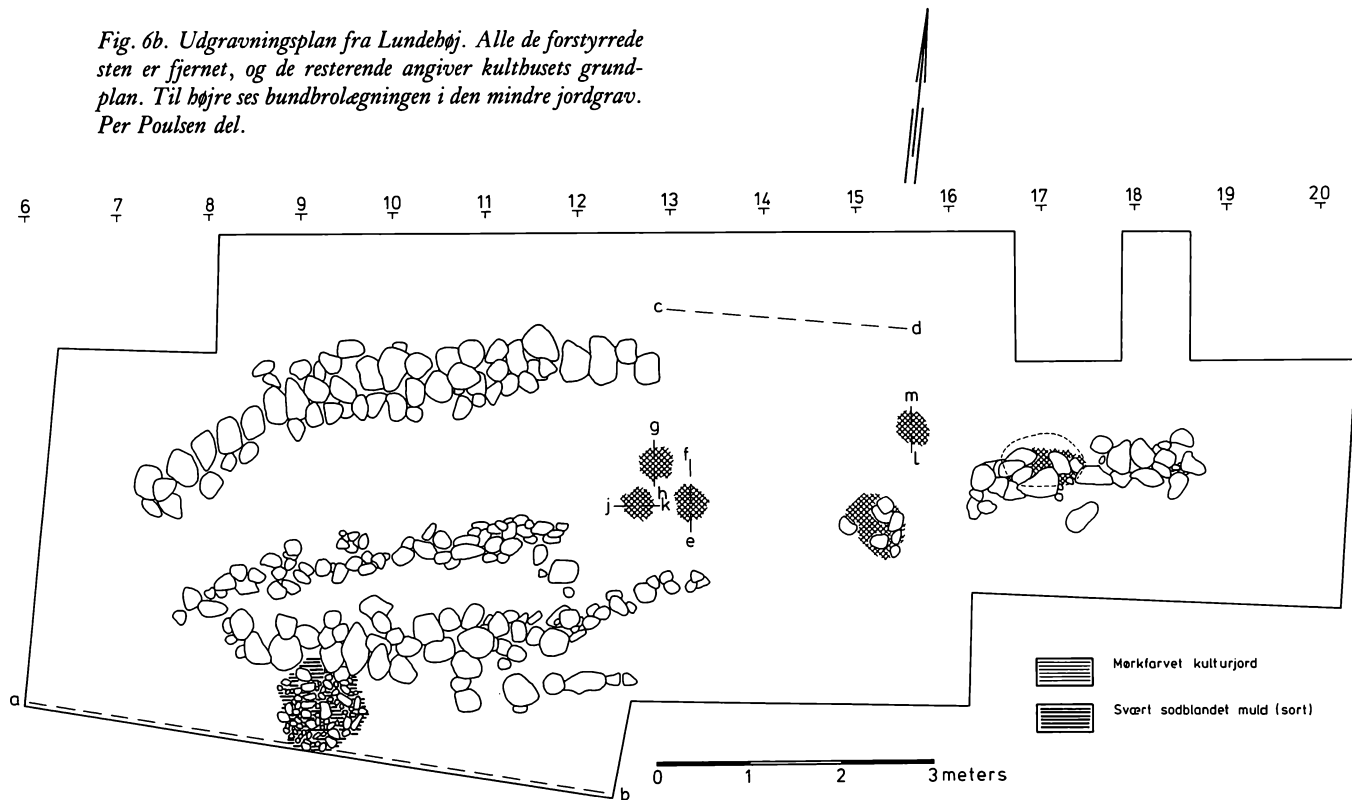


Fig. 6b. Udgravningsplan fra Lundehøj. Alle de forstyrrede sten er fjernet, og de resterende angiver kultbusets grundplan. Til højre ses bundbrolægningen i den mindre jordgrav. Per Poulsen del.



kun viser stolpehullerne og de sten, der i den sidste ende bedst angiver anlæggets oprindelige karakter. Selve graven viste sig i første omgang som en aflang og lidt forstyrret stendynge bestående af større og mindre marksten, stykker af knust flint samt to kværnsten. Bundlaget bestod imidlertid af en slags brotlægning af flade sten. Der blev ikke gjort nogen fund af hverken knogler eller genstande, og bestemmelsen af anlægget som værende en grav hviler udelukkende på konstruktionen og dens beliggenhed umiddelbart uden for indgangen til kulthuset. Graven har sandsynligvis oprindeligt været en slags trækasse med bundbrolægning i stil med de mere komplicerede træbyggede grave, der kendes fra samme periode.³

Kulthuset var langt større og mindre enkelt i konstruktionen. Dets nedfaldne sten dækkede et område på ca. 4 × 9 m. Det hele var dækket af blød muldjord, og det var klart, at grønsværen i tidens løb var vokset stilfærdigt op og efterhånden havde dækket hele stendynge. Denne proces blev endvidere forøget af landbrugsdyrkingen, der medførte en erosion og ophobning af muld på stedet. Der var intet, der kunne tyde på, at man oprindeligt havde opført en gravhøj over anlægget.

Resterne af kulthuset bestod i øst af en næsten firkantet stendynge og i vest en todelt dyngge med svagt udbuede sider. Længdeaksen lå orienteret omtrent VSV-ØNØ. Nordsiden bestod af en stenbue lagt i 2-3 stens bredde. De fleste af disse sten var lagt med deres største længde på tværs af selve buen. Hele buen var højere i syd end nord og hvilede på en bæk af blød jord, der var tykkest i syd. Det så ud til, at stenene oprindeligt kan have ligget op ad en skrå trævæg, som de gradvis havde trykket ned. Dette er en mulig forklaring, men den kan ikke betragtes som sikker. Tæt op ad denne formodede væg fandtes to lerkar- eller rettere deres ufuldstændige knuste rester. De kunne dog begge sammensættes til et par rundbuede højhalsede kar med indtryk af tosnøet snor under randen- en kartype, der kun kendes i den tidlige del af bondestenalderen. I en langhøj ved Lindebjerg, ikke langt fra Kalundborg, fandtes et tilsvarende kar i en grube med trækul, som efter kulstof-14 metoden dateredes til århundrederne umiddelbart efter 4000 f.Kr. Alt tyder således på, at kulthuset på Sejerø skal dateres til omtrent samme tid.

Den modstående stenbue i anlæggets sydside var af en anden konstruktion. Stenene stod mest på enden og var pakket tæt sammen. Dette tyder på en forskel mellem kulthuset nord- og sydside.

Området mellem de to buede stenlægninger var delvis åbent og uden sten, men i midten, eller rettere lidt syd for midten, fandtes der endnu et smalt bælte af sten. Stenene var mindre end væggenes og lå lidt dybere. Hvad dette betyder, ved vi desværre ikke.

Efter at stenlægningerne var fjernet, fandtes der 5 flade stolpehuller. To af dem fandtes helt i øst og så ud til at markere et indgangsparti til kulthuset. En stendynge var lagt i dette indgangsparti- måske for at lukke det på et eller andet tidspunkt.

Det endelige indtryk af kulthuset på Lundehøj bliver så, at det har haft et østvendt indgangsparti gennem et lille firkantet forrum, der førte ind til et indre rum med udbuede vægge. I dette rum havde man stillet to lerkar. Sammenlignet med de jyske kulthuse er Lundehøjhuset betydeligt enklere i konstruktionen og indholdet mere sparsomt. Der er dog så store ligheder i idéen bag husene, og de jyske huse kan være udviklet på grundlag af ældre kulthuse i stil med Lundehøj.

Mindesmærket på Lundehøj var således ganske interessant og usædvanligt, men det er ikke muligt at bevare den slags anlæg. Alt blev tegnet og fotograferet under udgravningen og findes nu i Nationalmuseets arkiver. Til sidst blev alting endevendt for at se, om der gemte sig noget under, og herefter hullet kastet til, så man kunne dyrke marken som før.

FLINTVÆRKSTEDET PÅ DRENGEÅS

Foruden det store antal fund fra den ældre og til dels den tidlige del af den yngre stenalder er der også registreret mange fund fra stenalderens slutperiode, den såkaldte dolktid. Fra Sejerø kendes der specielt en hel del flintværksteder fra denne periode, der omfatter tiden fra 2400-1800 f.Kr. Alle værkstederne er registreret i form af overfladeopsamlinger fra pløjelaget, og pladserne ligger koncentreret langs Sejerøs nordkyst. De ligger som regel på lave strandvolde, der for størstedelens vedkommende består af rullesten, hvori indgår store mængder flint. Disse strandvolde er dannet i løbet af yngre stenalder,

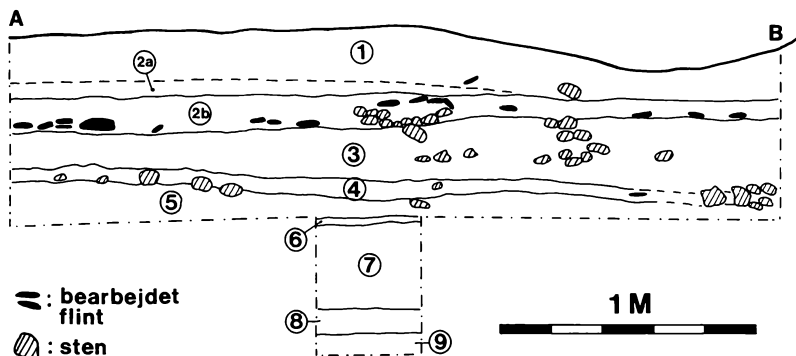


Fig. 7. Lagprofil gennem flintværkstedet på Drengesås. Lagbeskrivelse i tekst. A-B angiver profilets placering på fig. 8. L. K.-J.del.

hvor Sejerø langsomt hævede sig op af havet. Der hvor havet mødte det nye flade land, blev disse strandvolde kastet op. Resultatet af denne proces var, at der findes store flintmængder i form af rullestensflint, som for stenalderens befolkning har udgjort et vigtigt råmateriale i redskabsproduktionen. Strandvoldsflintens kvalitet var ikke den bedste, men til gengæld var den let tilgængelig. Disse strandvolde blev ikke kun udnyttet i dolktiden, men også af grubeke-ramikerne. En tilhugningsplads fra denne kultur, som desværre var stærkt ødelagt af pløjning, blev undersøgt i 1973 ved Skelbjerg.⁴ Det ser ud til, at folk kom sejlene for at udnytte Sejerøs strandvolde. Sejerøs strandvolde har således nærmest udgjort en form for åbne miner, og deres antal på øen viser, at de blev flittigt besøgt.

Selv om der kendes en hel del flintværksteder, og det ikke bare på Sejerø, er der kun undersøgt ganske få. På Djursland, ved Forsnæs, er der udgravet et værksted fra dolktid, og et lille flintværksted fra bronzealderen er undersøgt på Melleholm i Hornum herred, Jylland.⁵ For om muligt at få et indtryk af omfanget og udnyttelsesgraden af et flintværksted foretog Nationalmuseet i årene 1982-84 undersøgelser på et stort flintværksted beliggende på en lav strandvold, kaldet Drengesås, ved den gamle Fruergård på Sejerøs nordkyst.⁶

Flintværkstedet blev fundet i begyndelsen af 1950'erne, da lokale beboere opsamlede en del groft tilhuggede forarbejder til kornsegl og dolke på det da opdyrkede område.

Drengås tegner sig i dag som en lav, ca. 30 m bred, græsbevokset strandvold, liggende direkte ud til havet. Strandvoldens højeste punkt hæver sig kun 4,20 m over havets overflade. Strandvoldsfronten består af et kompakt lag rullesten, iblandet store mængder flint. Mod syd skråner strandvolden ned imod et lavtliggende fugtigt område. Det er netop på denne sydvendte skråning, at man i læ for den værste nordenvind har opholdt sig og forarbejdet redskaber af strandvoldsflinten i stor målestok.

Ved udgravningens start blev der udlagt et net af små udgravningsfelter på hver 1 m² for at indkredse værkstedet nærmere (fig. 8). Det viste sig, at værkstedet dækkede et område på ca. 600 m², men det centrale område, hvor den egentlige tilhugning af redskaberne blev foretaget, omfattede kun omkring 75-100 m². Dette arbejdsområde var beliggende i en naturlig »gryde«, som i tidens løb var blevet opfyldt med flyvesand. Disse flyvesandsaflejringer havde derfor beskyttet værkstedet mod nyere tids pløjning. Fundforholdene i centralområdet var imidlertid langt mere komplicerede end antaget på forhånd. Der fandtes ikke blot et værksted fra dolktid, men spor efter hele 4 forhistoriske bosættelser. Det var tydeligt, at denne lavning havde virket indbydende på oldtidens befolkning. I bunden af strandvolden fandtes et vandaflejret sandlag med et tyndt kulturlag i toppen, indeholdende lidt vandrullet bearbejdet flint (jvf. fig. 7 lag 8 og 9). Dette kulturlag er sandsynligvis en opskylsbræmme aflejret under strandvoldens dannelse. Over dette lag følger derpå et ca. 25 cm tykt lag flyvesand (lag 7) og et par grovere sandlag (lag 5 og 6). På disse sandlag findes aflejret et kulturlag med en hel del bearbejdet flint, trækul og brændt ben (lag 4). I dette lag fandtes også et forarbejde til en kornsegl, som daterer laget til dolktid. Lag 4 er det første egentlige spor efter en bosættelse på strandvolden. Dolktidspladsen er imidlertid blevet dækket af et tykt lag flyvesand (lag 3), der både kan skyldes en sandstorm eller en jævn pålejring over flere hundrede år. Pladsen er imidlertid atter blevet opsøgt, og et nyt kulturlag findes aflejret oven på flyvesandet (lag 2b). Dette indeholdt meget store mængder

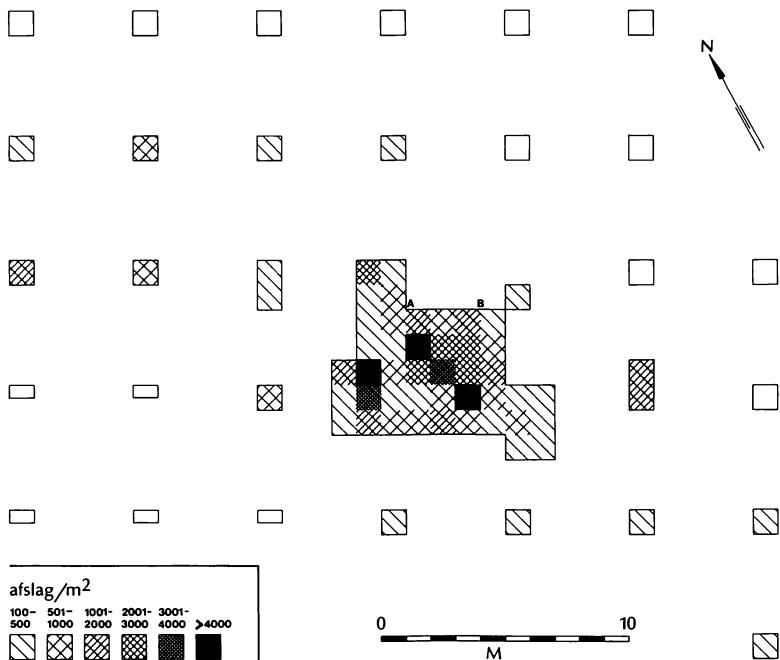


Fig. 8. Plan over udgravningsfelterne på Drengøås. Med vekslende skravering er angivet antallet af afslag i hver m² fra lag 2b. I de fundrigeste felter fandtes der op imod 8000 afslag/m², svarende til næsten 20 kg. De sorte felter viser, hvor flintsmeden sad under tilbugningen af flinten. L. K.-J. del.

flintaffald, forarbejder m.v. fra et stort værksted, og det er dette værksted, vi skal se lidt nærmere på i det følgende. Den yngste forhistoriske bosættelse på Drengøås finder vi repræsenteret i lag 2a, som er et kulturlag fra ældre romersk jernalder, ca. 0-200 e.Kr., som indeholdt enkelte potteskår og jernfragmenter. Der blev også konstateret enkelte stolpehuller fra denne bosættelse, og det er nærliggende at sætte den i forbindelse med jernalderbefolkningens fiskeri fra kysten. De få fund tydede ikke på en mere permanent boplads på stedet.

Det massive værkstedslag, som lå under kulturlaget fra ældre romersk jernalder, indeholdt enorme mængder bearbejdet flint i form af afslag fra tilhugningen og mislykkede forarbejder fra redskabsproduktionen. Der blev i alt undersøgt 80 m², hvoraf de 49 m² var beliggende i værkstedets centrale del. Der blev således udgravet mellem 50-75% af det egentlige arbejdsområde. Udgravningen af værkstedet resulterede i ikke mindre end 470 kg bearbejdet flint, hvoraf alene de 370 kg bestod af afslag fra tilhugningen af redskaberne. De resterende 100 kg udgjordes hovedsageligt af forarbejder, som var blevet kasseret under tilhugningen.

Det viste sig, at værkstedslaget indeholdt materiale fra to forskellige tidsperioder. En lille del af flinten havde en blå til blåhvid patina, hvilket tyder på, at den gennem længere tid har været udsat for vind og vejr. Hovedparten var derimod upatineret, sandsynligvis fordi et flyvesandslag hurtigt har dækket værkstedspladsen og dermed forhindret en patinering.

Det ældre patinerede materiale stammer fra en mindre bosættelse eller ophold i midten af dolktid, tiden omkring 2200-2000 f.Kr. Der fandtes en karakteristisk dolk af en type, der kan dateres til dette tidsafsnit (fig. 9a). Desuden fandtes der også et forarbejde til en bredægget flintøkse, der er en øksetype karakteristisk for dolktiden (fig. 9b). En lille halvmåneformet kornsegl (fig. 9c) og en lille sleben økse af skifer (fig. 9d) stammer sandsynligvis også fra dolktidsbosættelsen. Desuden fandtes der ca. 10 mislykkede forarbejder til kornsegle, 2 forarbejder til dolke og 2 forarbejder til økser, som med sikkerhed kan henføres til denne bosættelse. Der er næppe tvivl om, at dolktidsbosættelsen har været af mindre omfang og kortvarig. Det er ikke umuligt, at det er den samme bosættelse, der findes i det tilsandede lag 4. Der behøver kun at være en sandstorm til tidsforskel mellem bosættelsen i lag 4 og den i lag 2b. Det er klart, at begge dolktidsbosættelserne har været af kort varighed.

Det yngre værksted, der var karakteriseret ved den upatinerede flint, har haft en langt større produktion. Langt den største del af flinten tilhører dette værksted. Blandt fundene fra værkstedet skal nævnes et næsten færdigt forarbejde til en dolk af en type, der er karakteristisk for den ældste bronzealder (fig. 10a). Desuden fandtes

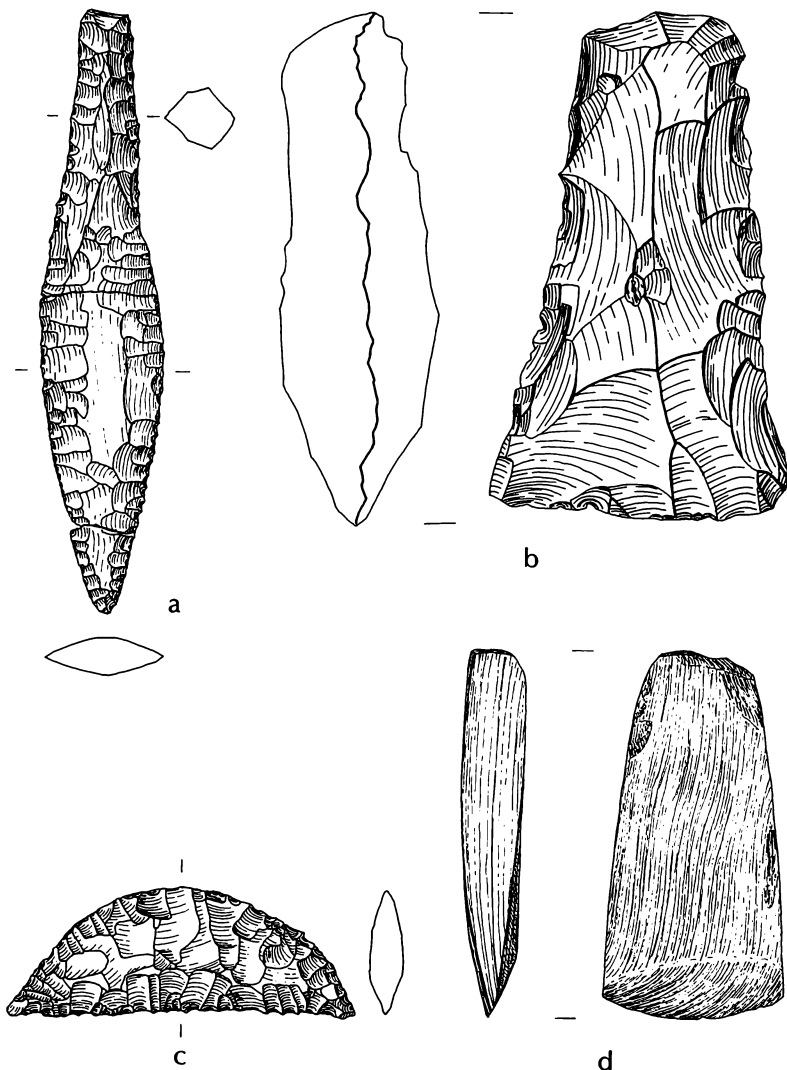


Fig. 9. Redskaber fra dolktidsværkstedet på Drengedås. a: ildskørnet flintdolk, b: forarbejde til bredægget økse, c: let opskærpet flintsegl, d: sleben økse af skifer. 1:2. L. K.-J. del.

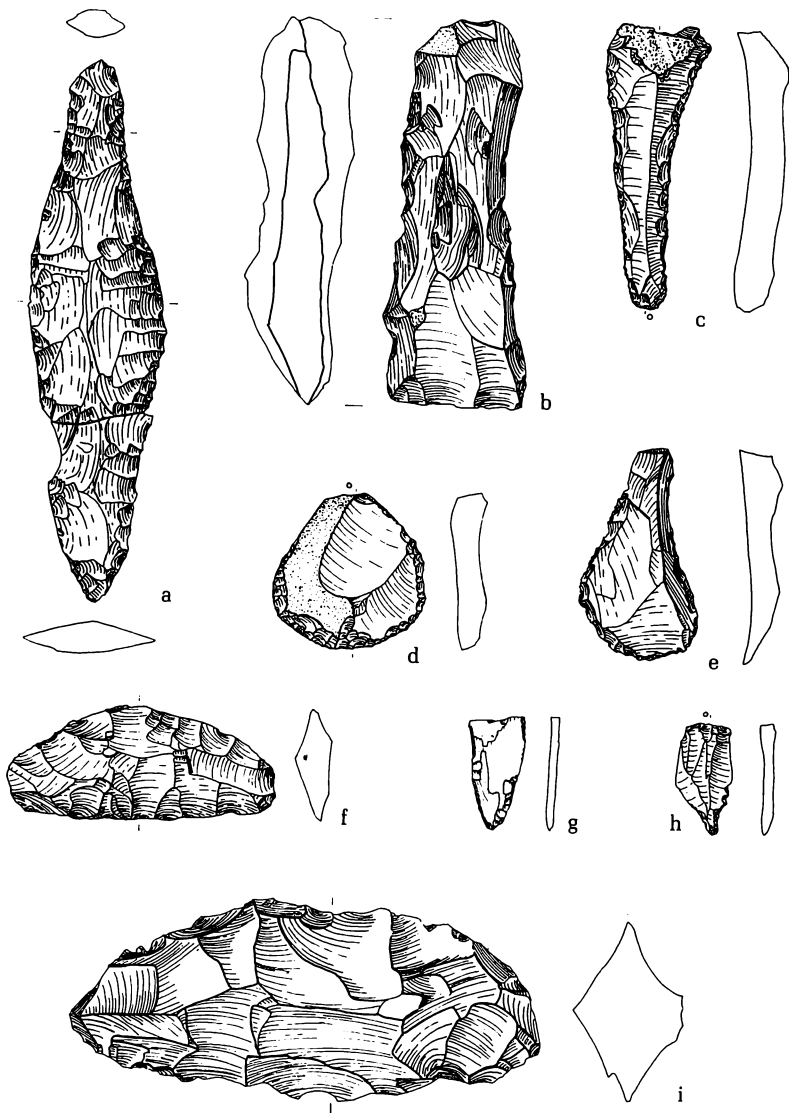


Fig. 10. Forarbejder og redskaber fra bronzealderværkstedet på Drengeds. a: dolkforarbejde, b: økseforarbejde, c og h: bor, d og e: skrabere, f og i: seglforarbejder i forskellige stadier, g: forarbejde til en hjerteformet pilespids. 1:3. L. K.-J. del.

der skår af 3 lerkar, der ligeledes kan dateres til den ældste bronzealder- nærmere betegnet tiden omkring 1800-1700 f.Kr. Selv om perioden således benævnes bronzealder, var det stadig flinten, der udgjorde det vigtigste råmateriale i redskabsforarbejdningen.

Den forarbejdede flintmængde fra værkstedet er enorm, hvilket ses af det store antal mislykkede forarbejder, der kan tilskrives dette værksted. Ikke mindre end mellem 100-120 forarbejder til kornsegle er fundet, og hertil kommer et lignende antal fragmenter. Desuden er der fundet 12 forarbejder til økser og 4 forarbejder til dolke samt et tilsvarende antal fragmenter. Desuden er der fundet 3 forarbejder til de karakteristiske hjerteformede pilespidser (fig. 10g). Egentlige redskaber, der er blevet anvendt på pladsen, er kun fundet i et mindre antal. Der er tale om skrabere (fig. 10d, e) og bor (fig. 10c, h), som er fundet i et antal af ca. 20 stk. Desuden er der også fundet en enkelt kniv.

Fundmaterialet understreger klart, at der har været tale om et værksted. På de egentlige bopladser findes der et langt større antal redskaber og ikke mindst keramikskår. På Drengesås er der således kun fundet skår fra 3 forskellige lerkar, og redskabsantallet er forsvindende lille sammenlignet med de samtidige bopladser. Flintværkstedet på Drengesås har sandsynligvis kun været benyttet i kortere perioder, hvor man først og fremmest koncentrerede sig om fremstilling af kornsegle til årets høst. I det centrale arbejdsområde er der fundet 3 ildsteder, som tyder på, at værkstedet har været besøgt mindst i tre omgange, idet vi regner med, et ildsted repræsenterer ét ophold på pladsen. Eftersom der kun er udgravet omkring 50-75% af det centrale område, er det sandsynligt, at der findes 2-3 andre ildsteder, hver repræsenterende yderligere et ophold.

Den store mængde forarbejder og affaldsflint fra værkstedet giver en mulighed for at få et indtryk af flintsmedens arbejdsproces og til dels omfanget af produktionen. Råemnet i seglproduktionen var en flintblok, som oftest på mellem 1000-1400 g. Den blev med en slagsten af bjergart rått tilhugget, hvorved blokkens skorpe blev fjernet og en grov seglplanke tilhugget. Under denne første tilhugning viste det sig ofte, at flintkvaliteten var for dårlig til videre forarbejdning, og planken blev derfor kasseret. Størstedelen af de fundne

forarbejder udgøres netop af disse kasserede planker (fig. 10i). Var flintens kvalitet derimod tilfredsstillende, blev seglplanken videreforsarbejdet, til den opnåede den næsten færdige segls størrelse (fig. 10f). Under denne proces kunne der stadig forekomme fejl i flinten eller brud, som umuliggjorde forsat tilhugning. De fundne forarbejder viser imidlertid, at desto længere fremskreden tilhugningen var, desto færre forarbejder blev kasseret.

Seglforarbejdningen på Drengesås synes at være ophørt ved det stadium, hvor seglen blot skulle have en sidste fintilhugning. Der er således ikke fundet fuldt færdige segle svarende til stykket fra det ældre dolktidsværksted vist på fig. 9c. Gennemsnitsvægten af de næsten færdige segle fra bronzealderværkstedet er ca. 100 g. Det vil sige, at der under tilhugningen af en blok på mellem 1000-1400 g ned til en segl på 100 g er produceret mellem 900-1300 g affald. Ud fra antallet af forarbejder fra dolktidsværkstedet og forarbejder til dolke og økser fra bronzealderværkstedet er det rimeligt at antage, at ca. 20% af den samlede affaldsmængde stammer fra disse produktioner. Ikke mindre end 80% af affaldet stammer således fra bronzealderværkstedets seglproduktion, hvilket svarer til ca. 300 kg. Da vi endvidere kun har udgravet ca. 50% af værkstedets centralområde og kun en ganske lille procentdel af det omgivende område, er det rimeligt at antage, at der findes mindst 600 kg affald alene fra seglforarbejdningen. Eftersom der går mellem 900-1300 g affald til forarbejdningen af én segl, svarer 600 kg til en produktion på mellem 450-670 segle. Endvidere har vi med sikkerhed konstateret mindst 3 ophold på værkstedet, og i alt kan man måske regne med maksimalt 6-10 ophold. Har produktionen været stort set ens ved disse ophold, har man efter hvert ophold medtaget mellem 50 og 100 kornsegle.

Ovenstående beregninger over seglproduktionens omfang er naturligvis meget usikre, og der må tages store forbehold. De giver imidlertid et tydeligt billede af en organiseret produktion af kornsegle på Drengesås i ældre bronzealder. Den synes næsten at have været for omfattende til blot at skulle dække en lokal befolknings forbrug af kornsegle i forbindelse med årets høst. Selv om seglene blev hurtigt slidt og ofte måtte opskærpes, har forbruget næppe været så stort. Der er nok ikke tvivl om, at man også har fremstillet kornsegle med

videresalg for øje. De mange værksteder, der findes på Sejerø fra denne periode, synes at have oversteget en lokal befolknings behov. De rigelige og lettilgængelige flintressourcer i Sejerøs strandvolde er uden tvivl blevet udnyttet af befolkningen.

Ovenstående fremlæggelse af de senere års undersøgelser på Sejerø har givet forøget viden om øens forhistorie. Fundene fra Yssel Bakke giver et godt indtryk af bosættelsesformen på Sejerø under slutningen af ældre stenalder og hele den yngre stenalder. Der er næppe tvivl om, at bopladserne er et resultat af periodiske ophold. Ingen af bopladserne er så store, at de tyder på en vedvarende bosættelse. De har på den anden side været så tilpas langvarige, at man havde tid til at opføre kulhuset på Lundehøj og lidt senere at slæbe tunge sten sammen til et par dysser. Disse anlæg viser, at det sikkert var de samme befolkningsgrupper, der besøgte Sejerø under stenalderen og udnyttede øens store føde- og råstofressourcer, som den netop var så rig på under denne periode.

NOTER

1. Liversage David: Sejerøs forhistorie. Fra Holbæk Amt 1973.
2. Jvf. note 1, p. 80ff.
3. Liversage David: Træbyggede grave fra den ældste bondestenalder. Nationalmuseets Arbejdsmark 1983, p. 5ff.
4. jvf. note 1, p. 93.
5. Glob P. V.: En flintsmedie på Fornæs. Kuml 1951. Grantzau m.fl.: Melleholm. En stenalderboplads over bronzealdergrave. Kuml 1953.
6. Der skal rettes en varm tak til Marius Pedersen, Sejerø, Lis og Børge Brorson-Christensen, Sejerø, og Dorthe Kempfner-Jørgensen, der udgjorde udgravningsholdet. Desuden vil jeg takke Grundejerforeningen for Fruergården, der velvilligt lod Nationalmuseet grave på fællesarealet.

Stenstrupmanden

Af Pia Bennike og Klaus Ebbesen

Grauballemanden, Tollundmanden og Ellingpigen er velkendte danskere fra oldtiden. De har fået navn efter den mose, hvori de blev fundet. Bevaret med hud og hår, fordi man i sin tid gravede deres lig ned i mosens gytjelag. Andre var ikke så heldige. Deres afsjælede legeme blev blot smidt i vandet. Af dem er kun knoglerne bevaret til vor tid. Men de repræsenterer alle en vigtig antropologisk og arkæologisk fundgruppe: mosemenneskene.

Det er ikke ualmindeligt at finde skeletter i moserne. I museerne opbevares over 100. De fandtes særlig hyppigt under og efter sidste verdenskrig i forbindelse med tørvegravning.

Reaktionerne var mangfoldige. Nogle ringede til politiet for at få sagen opklaret. Andre smed blot de gamle knogler til side. Deres brændværdi var jo begrænset, selv i en energi-fattig tid.

FUNDET

Kort efter middag, kl. ca. 13 den 3. juli 1941 fandt man menneskeknogler i mosen ved Stenstrup Mejeri. Politiet og museumsbestyrer Andersen, Stenstrup museum,² blev underrettet.

Ved kriminalpolitiets ankomst til stedet var skelettet udgravet fra 3,5 m's dybde og lå frit fremme på overfladen. Under forhøret oplystes, »at der om skelettets hovedparti, nærmest om halsen var anbragt ... et reb, hvis anden ende var fastgjort til et par store sten, der hver vejer ca. 15-20 kg, og om hvilke rebet var viklet flere gange«.

Kriminalpolitiet kontaktede Nationalmuseet i København. Der

bad man om at få skelettet indsendt til nærmere undersøgelse. Politiet troede, det stammede fra en forbrydelse. Man bad derfor om – hvis det var muligt – at få at vide, hvor længe skelettet havde ligget i mosen.

Det spørgsmål (som forfatterne har gentaget) blev besvaret af Nationalmuseets kulstof 14-laboratorium d. 14. juni 1985: 1795-1890 f.Kr., sandsynligvis ca. 0-100 år yngre.³ Skelettet stammer således fra den sidste del af dolktiden (SN C).

SKELETTET

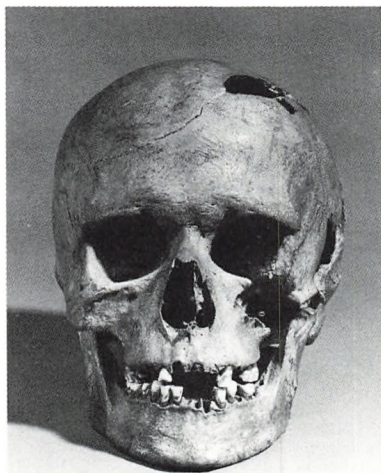
Når det drejer sig om menneskefund fra jorden, er det forholdsvis sjældent, at samtlige knogler fra hele skelettet foreligger. Det skyldes først og fremmest den forvitring og de forstyrrelser, som sker i jorden. En stor del af fundene har jo ligget i jorden i flere tusinde år. Det var heller ikke alle knoglerne, som var til stede af Stenstrup-skelettet, men de, der var, var imidlertid meget velbevarede. Det drejer sig hovedsagelig om de store ekstremitetsknogler samt kranium og underkæbe. Bevaringstilstanden af rester fra mosefundne mennesker kan i øvrigt variere en del. Der kan være tale om ekstremt velbevarede lig med både hud og hår bevaret, men der kan også være tale om knogler, som på grund af afkalkning er så bløde, at man ligefrem kan slå en knude på dem. Langt de fleste fund fra moserne består dog af almindelige knogler ligesom dem, der blev fundet i Stenstrup mosen.

Det var især vigtigt, at kraniet var til stede og nogenlunde intakt, fordi det indgår som en vigtig del, når den dødes køn samt alder på dødstidspunktet skal bestemmes. De tydelige muskelspor, som viser, at musklerne har været kraftige, den skrånende pande og de noget fremtrædende øjenbrynsbuer er karakteristika, som tilsammen peger i retning af, at skeletresterne stammer fra en mand. Fastsættelsen af mandens alder, da han døde, er lidt mere problematisk, idet der er en vis uoverensstemmelse mellem tandsliddet og kraniesømmenes forbeningsgrad. Udfra tændernes slid blev manden omkring 40 år, men de helt sammenvoksede kraniesømme tyder på, at han blev noget ældre, måske 60 år. Som alderskriterium anses kraniesømmenes forbeningsgrad imidlertid som værende en temmelig unøjagtig metode, og det

gælder ikke mindst personer over 40 år. I betragtning af, at der hverken fandtes de mindste tegn på slidgigt i ekstremitetsknoglernes led eller noget tegn på begyndende svind af kæbens knoglevæv (paradentose), må mandens alder snarere have været omkring 40 år end 60 år, da han døde. Både slidgigt- og paradentose er i en temmelig høj grad forbundet med alder, selv om andre faktorer også kan spille en rolle. Mandens alder bestemt ud fra tandsliddet må i dette tilfælde betragtes som den mest sandsynlige.

Ud fra de traditionelle antropologiske målinger kan man beskrive kraniet med forskellige typebetegnelser. Man kan gruppere et kranium som langskallet, mellemkallet og kortskallet. I dette tilfælde er der tale om et kortskallet kranium (index 81). Det betyder, at kraniet er mere kugleformet (kraniets bredde og længde er mere ens) end et langskallet kranium. Kranieformen benyttes sammen med en række andre mål ved befolkningsstudier, idet den anses som genetisk betinget. Nyere studier har dog påvist, at også miljøbestemte faktorer kan have en vis indflydelse på formen, og selv inden for små og forholdsvis isolerede befolkningsgrupper, kan der være tale om ret store variationer. Man kan altså ikke ud fra mål på et enkelt kranium henføre det til en bestemt periode. I yngre stenalder, som Stenstrupmanden stammer fra, havde 25% af befolkningen den kortskallede hovedform, og denne procentdel har ikke ændret sig meget i den nulevende danske befolkning.

I forbindelse med omtalen af mål på knogler vil det være på sin plads yderligere at nævne et mål, nemlig lårbenslængden. Det er nemlig dette mål, som er bedst egnet til udregning af legemshøjden. Ligesom en plantes vækst er betinget af de vækstbetingelser, den får, er legemshøjden også betinget af de sociale faktorer, hvilket har stor interesse, når det gælder studier af de forhistoriske perioder. Også genetiske faktorer spiller imidlertid en rolle, og det kan være vanskeligt at tolke en legemshøjde, når man står med et enkelt skelet. Stenstrupmandens lårben var 46,5 cm, og ved hjælp af Trotter og Glesers regressionsformler⁴ medfører det, at han har været omkring 173 cm høj. Han har hverken afviget betydeligt fra den daværende befolknings gennemsnitlige legemshøjde, som var 176 cm for mænd og 163 cm for kvinder, eller fra befolkningen i dag, hvor gennemsnitshøjden



*Fig. 1. Stenstrupmanden.
Henning Skov fot.*

er 179 cm for mænd og 167 cm for kvinder. Gennem de forhistoriske perioder er der ganske vist sket nogle svingninger af legemshøjden, men det er kun i ganske få perioder, oldtidsbefolkningen har haft så lav en højde, som i 1800-tallet, hvor mændene gennemsnitlig var 165 cm.⁵ Tallene fra denne periode stammer fra sessioner, så noget tal for kvindernes højde har vi ikke.

Med hensyn til skelettets form og størrelse kan man konkludere, at Stenstrup-mandens skelet næppe afviger betydeligt fra en moderne danskers skelet.

Heller ikke Stenstrup-mandens helbredsmæssige eller rettere sagt ernæringsmæssige tilstand ser ud til at have været usædvanlig hverken i forhold til hans samtidige eller i forhold til den nulevende befolkning i Danmark.

Gennem hele livet gennemgår skelettet en stadig ændring i form af nydannelse og nedbrydning af knoglevævet. Sker der en væsentlig ændring af balancen enten på grund af sygdom, alderdom, (hormonændring) eller utilstrækkelig ernæring, vil det kunne afspejles på knoglerne. Af ernæringsmæssige sygdomme kan der for eksempel være tale om forandringer som følge af D-vitaminmangel (engelsk syge) eller C-vitaminmangel (skørbug), men det er yderst sjældent at

finde spor efter sådanne mangelsygdomme på det forhistoriske skeletmateriale. Heller ikke Stenstrup-skelettet fremviser nogen forandringer som følge af mangelsygdomme. Også tandemaljen kan afspejle visse ernæringsbrister. Har der for eksempel været kriser under et barns opvækst enten i form af utilstrækkelig føde eller længere tids sygdom, kan dannelsen af tandemaljen forstyrres, og det ses som tværgående defekter på tandkronerne. Man kan ligefrem afgøre, i hvilken alder barnet var ude for den formodede krise.

Stenstrup-mandens tænder bærer ingen spor af denne art. Tværtimod har alle hans tænder været til stede og siddet på plads i kæberne, da han døde. Senere må en del være faldet ud og enkelte knækket. At alle tænderne vitterlig var til stede, ses af de helt åbne alveoler, hvor tænderne har siddet. Var tænderne faldet ud inden mandens død, ville alveolerne være helt eller delvis lukket, eller der ville i det mindste være tegn på en knoglereaktion i kanterne. Der var 17 tænder tilbage, som kunne indgå i de antropologiske studier. På ingen af disse fandtes spor efter caries, »huller«, og manden fra Stenstrup mose har faktisk haft en betydelig bedre tandstatus end den nulevende befolkning. Huller i tænderne var ganske vist langt mere sjældent i stenalderen end i dag, men det var dog langt fra et ukendt fænomen. På 15% af kranierne fra yngre stenalder er der fundet mindst 1 carieret tand.⁵

Til trods for at der sjældent kan påvises spor, som afspejler dårlige livsvilkår i form af forandringer som følge af ernæringsmæssige sygdomme eller alvorligere sygdomme på de forhistoriske skeletfund, er den gennemsnitlige levetid for de voksne alligevel temmelig kort sammenlignet med i dag, men indtil videre forbliver det et ubesvaret spørgsmål, hvad man egentlig døde af i oldtiden. På nogle ganske få fund kan dødsårsagen ganske vist erkendes med nogenlunde sikkerhed, men det drejer sig hovedsaglig om de velbevarede moselig, hvor der er bevaret mere end selve skelettet. Det giver for eksempel mulighed for at afgøre, at en har fået struben skåret op, og en anden har været kvalt med et tov, som endnu sidder stramt om halsen. Når kun skelettet er tilbage er sagen en anden, og det er kun ved skeletfund med spor efter dødbringende voldshandlinger, at man med en rimelig sikkerhed kan afgøre dødsårsagen. Det drejer sig for eksempel om

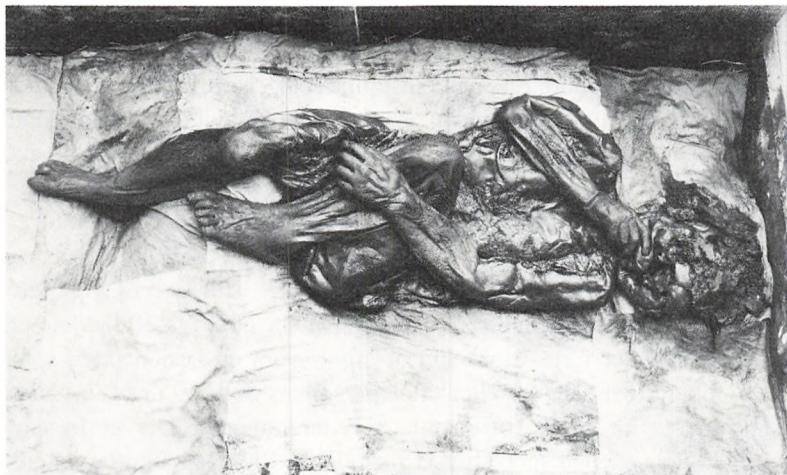


Fig. 2. I Borremosen blev der fundet 3 moselig. En mand med et reb omkring balsen samt 2 kvinder med forskellige læsioner hovedsaglig i kraniet. Det kan dog ikke med sikkerhed afgøres, om denne kvindes ansigt er blevet knust, før eller efter døden indtrådte. Nationalmuseet fot.

spor efter halshugning, en pil eller en uophelet kranielæsion. Med hensyn til den sidste fundtype, en uophelet kranielæsion, kan det imidlertid være vanskeligt at afgøre, om læsionen vitterligt er pådraget, mens personen var i live eller den er sket på et senere tidspunkt efter døden.

På venstre side af kraniet fra Stenstrup mose ses en uophelet læsion uden tegn på heling ved læsionens kanter. Er skaden sket, mens han var i live, må han være død i forbindelse med denne læsion eller kort tid (et par uger) derefter. Er skaden sket langt senere, for eksempel under udgravningen, kunne man forvente, at brudlinierne havde en anden farve end den øvrige del af kraniet, og det er ikke tilfældet her. Man kan dog ikke med sikkerhed udelukke, at hullet i kraniet kan være sket på grund af jordens tryk eller anden form for forstyrrelse gennem de ca. 4000 år kraniet har ligget i jorden.

Der har været lignende problemer med at afgøre, hvornår kranielæsionen på et af de berømte skeletter fra Borremosen egentlig er sket. På grund af selve fundforholdene og den måde liget var lejret,

gik man tidligere ud fra, at kvindens ansigt var blevet smadret med et kølleslag.⁶

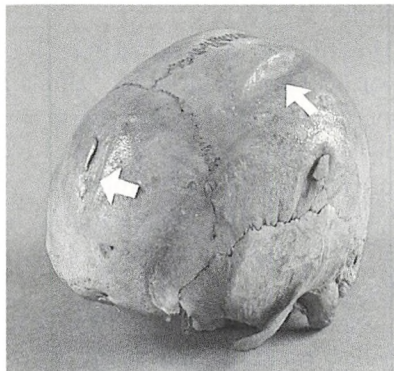
Ved en langt senere retsmedicinsk undersøgelse af fundet⁷ har man forsøgt at afgøre, om læsionen er sket, inden kvinden døde. Man antog, at var det tilfældet, måtte der have været en betydelig udsvivning af blod i vævet fra sprængte blodkar, men trods talrige forsøg var det ikke muligt at påvise spor efter en sådan blødning. Det anføres dog, at det negative resultat kunne skyldes selve præparatet og den konserverende behandling, det har fået. Dette arbejde viser, at selv om der er tale om et velbevaret moselig, hvor også visse bløddeler er bevaret, kan det være vanskeligt at afgøre, om en læsion uden spor efter opheling er sket før eller efter personens død, og det kan heller ikke afgøres for Stenstrup-mandens vedkommende. Der er for eksempel ikke tydelige spor efter et formodet våben, selv om læsionens øverste kant faktisk er temmelig skarp.

Selve placeringen af læsionen på Stenstrup-kraniet er i øvrigt interessant og kan måske støtte den teori, at den er sket under kamp, endnu mens manden var i live. Den er lokaliseret lidt fortil på kraniets venstre side. Ved flere skeletstudier blandt andet af flere hundrede skeletter fra Æbelholt kloster⁸ samt skeletter, som stammer fra slaget ved Visby 1361,⁹ er det blevet konstateret, at langt de fleste læsioner, ikke mindst kranielæsioner, findes på venstre side.

Ved et frontalt angreb vil modstanderens slag hovedsagelig ramme modpartens venstre side -vel at mærke, hvis den, der fører slaget, er højrehåndet. Langt de fleste skeletfund fra Slaget ved Visby var selvsagt mandlige, men kønsfordelingen af kranier med læsioner fra Æbelholt kloster viste, at kun ganske få ud af de i alt 36 var kvinder.

Den hyppigere placering af læsioner på kraniets venstre side har i øvrigt medført, at man måske kan forklare årsagen til de kranieoperationer, såkaldte trepanationer, som der er fundet spor efter på ialt 18 danske oldtidskranier. Disse spor findes nemlig også hovedsagelig på kraniets venstre side, og der er derfor blevet fremsat den teori, at man først og fremmest har opereret for at reparere en allerede opstået læsion fra et højrehåndet slag og ikke, som det kendes fra etnografiske beskrivelser, for at fjerne onde ånder. I så fald ville de fleste trepanationer næppe være placeret samme sted som læsionerne. Det faktum,

Fig. 3. Udateret mandskranium med delvis opbelede hugspor fortil og på kraniets venstre side. Læsionernes aflange form og placering på kraniet er typiske, når de er opstået under kamp »ansigt til ansigt«, og modstanderen har været højrehåndet. K. Stub fot.



at langt de fleste kranier med spor efter trepanation er mandlige, støtter yderligere denne teori.⁵

Hverken Stenstrup-fundets køn eller læsionens placering taler altså imod, at læsionen kan være påført under kamp, mens han endnu var i live, men det kan som nævnt ikke bevises på nogen måde.

Der blev tidligere nævnt enkelte fund, hvor dødsårsagen kunne erkendes. Det gælder for eksempel ved fund af fastsiddende pile i knogler (brystben, ribben eller hvirvler) nær hjerteregionen eller andre livsvigtige organer. Der findes kun forholdsvis få fund af denne art, men de fleste er fra stenalderen. Et enkelt fund fra bronzealderen viser dog, at en mand har levet i temmelig lang tid med en fastvokset spydspids i bækkenet.¹⁰

Spor efter halshugning kan også erkendes ved skeletstudier, og ofte er hovedet ligefrem placeret på et andet sted i forhold til resten af kroppen. Interessant er det imidlertid, at sådanne fund først kendes fra jernalderen og i de efterfølgende perioder, og inden for det forhistoriske tidsinterval findes der flest fra vikingetiden. Måske var det først, da man havde fået de effektive våben, at man begyndte at benytte denne drabelige metode, som er blevet anvendt indtil forrige århundrede.

Manden fra Stenstrup mose har næppe været halshugget, og hvorvidt han har fået et slag med en kølle eller lignende, inden han blev sænket i mosen, kan ikke afgøres med sikkerhed. Et er dog sikkert, rebet viser, at han næppe er gået ud i mosen frivilligt.

ANDRE FUND

Mosefundne skeletter kendes fra det meste af Europa, særlig det nordlige Vesttyskland og Danmark.¹¹ Det ældste danske fund stammer fra borealtiden, det yngste er sandsynligvis fra sidste verdenskrig eller yngre.¹² De er kommet i mosen på forskellig måde. Nogle er simpelt hen druknet. Andre har været udsat for en forbrydelse, – er blevet slået ned, udplyndret og liget smidt i mosen. Atter andre er ofret, og derefter sænket i moserne i forbindelse med kultiske handlinger.

Om den danske kong Abel, der var broder- og kongemorder, fortælles, at hans lig blev bragt til Sct. Peters Kirke i Slesvig. Her larmede det imidlertid så meget, at man gravede det op igen og sænkede det i en mose i Pole Skov. Sådan blev han mosemand.

Fundet fra Stenstrup Mejeri er opsigtsvækkende p.g.a. dateringen til dolktiden. Fundbilledet er derimod ikke enestående.

I 1943 fandtes i en mose ved Torrig på Lolland skelettet af en 25-35-årig kvinde. Om halsen havde hun et ca. 1 cm tykt reb, lavet af tynde vidjer, og bevaret i en længde af 15 cm. I forbindelse med tovet lå umiddelbart under skelettets hoved en 30 × 40 × 20 cm stor sten med naturlige flade sider.¹³

I 1945 fandtes et skelet i Lykkegårdens Mose på Djursland. Det var næsten fuldstændigt og stammer fra en kraftig, ca. 1,75 m høj mand på ca. 30 år. Han lå udstrakt på ryggen og havde en tosnoet snor om halsen.¹⁴

Ingen af disse fund kan dateres. Det kan derimod en 18-19-årig pige, der i 1949 fandtes i Sigersdal Mose, Nordsjælland. Hun er kulstof 14-dateret til sen dyssetid (TN C).¹⁵ På kraniet er tydelige spor af vold. I venstre tinding ses en stor fraktur, efter et dødbringende hug, sandsynligvis af en flintøkse. Om halsen lå en snor.¹⁶

I Bolkilde Mose på Als fandtes i 1946 to lig, liggende 2,5 m dybt i mosen og tæt sammen. Ved det ene blev fundet nogle tøjrester, på halshvirvlerne sås et stykke flettet snor. Fundet er udateret og nærmer sig gruppen af rigtige moselig.¹⁷

Tre af moseligene stammer fra Borremose i Himmerland. Blandt disse en mand, som i 1946 fandtes to meter nede. Han syntes at være anbragt i siddende stilling i en gammel nedgravning. Om halsen lå et

Fig. 4. Ligesom Stenstrup-manden og en række fund af mennesker fra de danske moser blev også Tollund-manden fundet med et reb omkring halsen. Nationalmuseet fot.



treslået bastreb. Hermed er han sandsynligvis stranguleret, men også baghovedet er knust, og højre lårben er brækket et stykke over knæet. Ved siden af liget lå to skindslag under en birkekæp. En kulstof 14-datering af denne Borremose-mand gav ca. 650 f.Kr. Sandsynligvis har han således levet i yngre bronzealder.¹⁸

Bedst kendt blandt moseligene med reb om halsen er Tollund-manden (fig. 4). Han fandtes i 1950, liggende i en gammel tørvegrav. Han lå i sovestilling på højre side. Kroppen var let sammenbøjet, venstre hånd lå under hagen, den højre ved venstre knæ. På hovedet sad en spids skindhue, og om livet havde han et glat skindbælte. Rundt om halsen sad et reb, sammenflettet af to glatte skindsnore.

Også Tollund-manden er blevet kulstof ¹⁴-dateret. Til ca. 220 f.Kr., d.v.s. førromersk jernalder.¹⁹

Hermed er listen over danskere, fundet i moser med reb om halsen udtømt. Sandsynligvis er dog også andre af moseligene blevet hængt, ligesom tilsvarende fund kendes fra udlandet.²⁰

TOLKNING

Moseligene tolkedes navnlig i ældre tid som henrettede forbrydere. Man støttede sig til et citat fra den romerske forfatter Tacitus. I hans *Germania*, der er skrevet 98 e.Kr., hedder det om germansk retsvæsen (kap. 12): »På folkeforsamlingen er det muligt at anlægge sag, som kan medføre dødsstraf. Straffen er afhængig af forseelsen. Forræddere og overløbere hænger de i træerne; kujoner og krystere og sådanne, der har vanæret deres krop, drukner de i sumpede moser og lægger et fletværk over dem. De to forskellige former for dødsstraf bygger på den opfattelse, at forbrydelser skal vises frem under selve afstraffelsen, men skændselsgerninger skjules«. ²¹

Andre, f.eks. P. V. Glob, tolkede derimod moseligene som menneskeofre.²²

I de seneste år er der kommet afgørende nyt til denne diskussion. De fleste moselig har vist sig at tilhøre førromersk jernalder, altså århundreder før Tacitus' tid. Det har endvidere kunne vises, at moseligenes gode bevaringstilstand alene skyldes særlige kemiske forhold i højmoserne.²³ De her omtalte fund må derfor behandles under ét.

De strækker sig tidsmæssigt fra tiden kort efter agerbrugets komme til omkring Kristi fødsel. Enhver jævnføring med germanske stammers retspraksis i tiden efter Kristi fødsel er meningsløs. I bondestenalderen var samfundet næppe så udviklet, at et retsvæsen overhovedet eksisterede. Personerne er slået ihjel og ligene derefter bevidst nedlagt i vådområder, for moseligenes vedkommende i gamle tørvegrave eller nedgravninger.

Der kan næppe længere vær tvivl om tolkningen: Menneskeofre. Som led i oldtidens religiøse ritualer blev disse menneskers liv ofret for at give velstand til de levende.

Det gælder for Tollund-manden, som det gælder for den ca. 2000 år ældre Stenstrup-mand.

NOTER

1. P. V. Glob, Mosefolket 1965. – Allan A. Lund, Moselig, 1976 – C. Fischer Kuml 1979: 7ff.
2. Fundet opbevares på Stenstrup museum. Forfatterne takker museumsbestyrer Jan Jacobsen for publikationstilladelse. I Nationalmuseets sognebeskrivelse har fundet (NM I j. 568/41) no 548 i Højby sogn. Fundstedet er besøgt i december 1984 af forfatterne.
3. Prøven K 4424: 1600 ± 80 f.Kr.
4. M. Trotter og G. Gleser, American J. of Physical Anthropology 9, 1958: 79-125.
5. P. Bennike, Palaeopathology of Danish Skeletons, 1985.
6. P. V. Glob, Mosefolket, 1965.
7. S. Ry Andersen og P. Gertinger, Moselig i retsmedicinsk belysning, Medicinsk-historisk Årbog 1982: 23-42.
8. V. Møller-Christensen, Bogen om Æbelholt Kloster, 1958.
9. B. Thordeman, Invasionen paa Gotland 1361., 1946.
10. H. Kjær, Aarb. for Nord. Oldk. Hist. 1912: 58-72.
11. A. Dieck, Die europäischen Moorleichenfunde. 1965.
12. K. Bröste og K. Fischer-Møller, Aarbøger f. nordisk Oldkyndighed og Historie 1943: 211 ff. – K. Ebbesen, Morgenpostens kronik 3/2 1985.
13. NM I j. 551/43 – Stryhsejes Mose, Torrig, Birkes sogn (sb 108), Maribo amt. Skelettet lå ca. 2,5 m dybt i mosen, orienteret N-S, med hovedet i N. Det var optaget af tørvearbejderne, før Viggo Nielsen kom til stede. Kun kraniet og et par andre knogler er derfor bevaret (bestemmelse af K. Bröste, 1944, tilstillet Nationalmuseet).
14. NM I, C25.044 – Lykkegårds Mose, Fav-sing sogn (sb 4) Randers amt. Skelettet lå med hovedet i vest, ca. 1 m under græstørv-en og ca. 1¼ m over mosens bund. Det var optaget af tørvearbejderne, før P. Simonsen kom til stede, men næsten alle knoglerne er bevaret (bestemmelse af K. Bröste, 1945, tilstillet Nationalmuseet).
15. Prøven K 3744.
16. K. Ebbesen, Skalk 1985, 3: 8ff. – samme, Frederiksborg Amts Avis kronik 19/11 1985.
17. NM I, j. 504/46. – Bolkilde Mose, Sten-strup sogn (sb 96), Sønderborg amt. M. Hald, Olddanske tekstiler 1950:66, nr. 43.
18. K. Thorvildsen, Fra Nationalmuseets Ar-bejdsmark 1947: 47ff. – E. Thorvildsen, Kuml 1952: 32ff. – H. Tauber, Kuml 1979: 73ff.
19. K. Thorvildsen, Aarbøger f. nordisk Old-kyndighed og Historie 1950: 302ff. – H. Tauber, Kuml 1979: 73ff.
20. Note 11 og C. Fischer, Kuml 1979: 7ff.
21. Allan A. Lund, Moselig 1976: 15
22. P. V. Glob, Kuml 1956: 99ff. – samme, Mosefolket 1965. – K. W. Struwe, Offa 24, 1967: 33ff. – H. Jahnkuhn, Prähistorische Zeitschrift 36, 1958: 189ff. – G. Kunwald, Prähistorische Zeitschrift 45, 1970: 42ff.
23. C. Fischer, Kuml 1979: 7ff. – H. Tauber, Kuml 1979: 73ff.

Vildtbanepæle i Ods herred

Af Kirsten-Elizabeth Høgsbro

På landevejen mellem Kalundborg og Nykøbing Sj. står der omtrent midtvej mellem 57- og 58-km stenene ved vejens sydside en firkantet granitsten. Den er ca. 1,3 m høj og har øverst indhugget en kongekrone, hvorunder der er et monogram »C 7«, bogstaverne »O H« og »V P« samt årstallet 1778. Det er en såkaldt vildtbanepæl. Den er, som indskriften meddeler, lavet i 1778, hvor Christian den 7. var konge. Initialerne tilkendegiver, at stenen hører til Ods herreds vildtbane. – Ikke langt herfra, ved indkørslen til De Gamles Hjem i Faarevejle, står der 2 tilsvarende sten med samme inskription, men kun ca. 1 m høje. Næsten skjult af en mere end mandshøj hæk, som flankerer indgangen til det lille museum i Høve, står endnu en vildtbanest, som er ca. 1,85 m høj, ved begyndelsen af stien, der fører op til Esterhøj. Endelig findes der i den østlige del af herredet ved vejen ind til Ulkerup skov 2 sten af samme slags, ca. 1,2 m høje. Disse 6 vildtbanepæle hører til en serie på i alt 12 sten, som i 1778 blev lavet til opsætning ved den kongelige vildtbanes grænser i Ods herred.

Hidtil har man antaget, at den først nævnte pæl ved landevejen i skellet mellem Asnæs og Faarevejle sogne står på det sted, hvor den i sin tid blev rejst eller i hvert fald næppe ret langt derfra. Stenens placering i sogneskel har da også, sammenholdt med den almindelige viden om, at sådanne vildtbanepæle ofte blev anbragt i eller ved skel – ofte ved en landevej – været en afgørende forudsætning for, at man mente, den stod, hvor »den skulle«, altså med sin oprindelige placering – eller næsten da. På dette grundlag traf de antikvariske myndigheder i 1971 beslutning om, at vildtbanepælen var et jordfast fortidsminde, beskyttet i medfør af naturfredningslovens § 48, stk. 2.¹

Fig. 1. Vildtbanepæl ved landevejen mellem Kalundborg og Nykøbing Sj. i skellet mellem Asnæs og Faarevejle sogne. K.-E. H. fot.



Vildtbanepæle eller vildtbanesten – ordene bruges i dag i flæng – hører så i øvrigt ikke til de fortidsminder, som har haft særlig stor bevågenhed hos de »professionelle« historikere. Derimod har amatører, fortrinsvis lokalhistorikere vist større forståelse for, at disse objekter er detaljer, som også havde deres betydning, når en egns fortid skal skildres, ligesom de ved deres tilstedeværelse er små, men værdifulde accent'er i kulturlandskabet som helhed.²

Formålet med vildtbanepælene er enkelt. De var skelsten, som angav grænserne for de kongelige vildtbaner, d.v.s. områder i landet, hvor kun kongen havde ret til at drive jagt. Vildtbanerne fandtes fortrinsvis i de egne, hvor kongens gods lå, og var blevet oprettet efter reformationen i 1536, hvor mængden af krongods blev øget betydeligt, da kirke- og klostergodset blev inddraget. Således var også den jord, Roskilde-bispen ejede i Ods herred, blevet kongelig ejendom.

Ved køb og mageskifte skaffede kongerne det følgende hundrede år store sammenhængende arealer, hvor de anlagde jagtdistrikter. Det fremgår med al tydelighed, at et af hovedformålene med den kongelige godspolitik var at erhverve jordejendomme, som lå »belejligt« for vildtbanerne, og at afhænde det ubelejligt beliggende gods i forbindelse med byttemidler, mageskifter af adeligt gods, som måtte ligge inden for de kongelige vildtbaner. Det var en hovedregel, at intet gods, som lå inden for eller grænsende op til de kongelige vildtbaner, måtte frasælges eller byttes bort. Det var især Frederik den 2. (1559-1588), som gennemførte denne politik, og som han uegennyttigt udtrykker det i 1579 »ikke uden ringe skade for sig selv havde udskiftet adelen« med henblik på at få en stor sammenhængende vildtbane ved Koldinghus.³ Men også efterfølgeren Christian den 4. fortsatte langt frem i 1620'erne og 1630'erne med at arrondere de kongelige besiddelser rundt omkring i landet med henblik på jagten.⁴

I en række kongelige breve blev der givet besked til lensmændene om, at grænserne for vildtbanerne skulle afmærkes i terrænet, men ikke klart, hvori denne afmærkning egentlig skulle bestå. Der var allerede i Frederik den 2.s tid tale om opsætning af sten eller skelpæle, altså egentlige vildtbanepæle (af træ).^{4a} Der er i overvejende grad tale om stengærder og grøfter, i enkelte tilfælde hegn af enebærstager, som dels skulle markere skellene, dels og vel især forhindre vildtet i at forlade området, hvor det hørte til. Det var i hvert fald et sådant stengærde, som lensmanden på Dragsholm, Arild Huitfeldt, juleaften i 1599, fik besked om at lade opsætte om den kongelige vildtbane i Ods herred. Gærdet skulle sættes på det sted, hvor dyrene bedst kunne fredes og ikke løbe ud. Det var – naturligvis – bønderne, som skulle føre sten dertil og sørge for, at gærdet blev rejst.⁵ Atter en arbejdsbyrde blev lagt på bøndernes skuldre i forbindelse med etableringen af de kongelige vildtbaner. Fredningen af vildtet var i forvejen en plage for bønderne, som ikke måtte indhegne deres gårde og vænger med spidse stave, som kunne beskadige vildtet, hvis det forcerede disse hegn. Det var selvfølgelig også forbudt at jage inden for de kongelige vildtbaner.

Allerede i 1551 havde en række lensmænd, bl.a. i Dragsholm len, hvorunder den kongelige vildtbane i Ods herred lå, fået besked om at

*Fig. 2. En af de to vildtbanepæle opstillet ved indkørslen til »De gamles Hjem« i Faarevejle. De borede huller sladrer om, at pælen har været benyttet som andet end vildtbanepæl.
K.-E. H. fot.*



påse, at bønderne ikke foretog ulovlig jagt.⁶ De gentagne forbud om, at fastboende bønder inden for de kongelige vildtbaner ikke måtte have bøsser og »vanke på skoven for at skyde der«, kunne tyde på, at det kneb med at holde justits på dette område. Der var også forbud mod, at bønderne havde løsgående hunde, hverken store eller små. De kunne have en enkelt hund bunden i deres gård under forudsætning af, at den var »lemmet« på det ene, det fremmer ben for at forhindre, den skulle genere eventuelt nærgående vildt. De strenge straffe med fortabelse af liv og gods var åbenbart ikke afskrækkende nok. Bønderne følte sig næppe heller særlig motiverede for at angive krybskytter. I 1578 var Jens Nielsen fra Hønsinge i Ods herred

blevet gjort fredløs, fordi nogle krybskytter, som iøvrigt var blevet hængt, havde erklæret, at han var i ledtog med dem. Det hjalp kun lidt, at han nægtede sig skyldig. Først efter at have betalt 10 øxne til lensmanden på Dragsholm »for sin fred«, blev der udstedt fredsbrev for ham.⁷ Men sin gård havde han forbrudt. Den blev bortfæstet til en anden.

Det er givetvis på baggrund af denne episode, man skal se kongens brev i oktober 1579 til bønderne i Ods herred om, at de skal angive krybskytter, hvad lensmanden har klaget over, at de ikke ville. Såfremt bønder i fremtiden ikke anmeldte slige sager, også hvis de blot hørte bøsseskud, ville de have forbrudt deres gårde.⁸ Men at det fortsat kneb med at få bønder til at »åbenbare, hvad de vidste om krybskytter eller tyves skyden i herredet« er også klart.

»PÅ DET INGEN SKULLE VÆRE UVIDENDE OM HVOR HANS MAJESTÆTS
VILDTBANE BEGYNDER ...«

Det er uvist, hvor tidligt det blev almindeligt at markere grænserne for de kongelige vildtbaner med særlige pæle. Der er eksempler fra begyndelsen af 1600-tallet på, at der er blevet givet ordre om at opsætte pæle af en sådan type, at der ikke kan være tvivl om, at det drejer sig om egentlige vildtbanepæle, som var iøjnefaldende og kunne tilkendegive, at man nu stod ved en kongelig vildtbanes begyndelse.⁹ Det var dog først med Christian den 5.s jagtforordning fra 1688, at der blev givet generelle bestemmelser om, at alle kongelige vildtbaner snarest skulle forsynes med sten eller skelpæle »på det at ingen med uvidenhed (skal) undskylde, hvorvidt vore vildtbaner eller deslige vores friheder strækker sig« (§ 19). For at undgå, at der opstod tvistigheder om, hvorvidt pælene blev sat rigtigt, skulle amtmanden, kongens jægermester og de respektive jordejere foretage en fælles besigtigelse, inden pælene blev sat op i skellene. Meget tyder på, at der allerede i løbet af det følgende år blev anbragt vildtbanepæle overalt i landet. De var eller skulle være 6 alen højde, af eg eller fyrretræ, hugget i firkanter på 10-12 tommer. På pælene skulle anbringes et skjold eller skilt med kongeligt monogram (Christian den 5.) og årstallet 1689 samt angivelse af pælens nummer i rækken.

Fig. 3. Vildtbanepæl ved indgangen til Høve Museum. Niels Engberg fot.



Pælene var rødmaledede; de skulle kunne ses i rimelig god afstand. Dertil bidrog farven og deres højde. De var så høje, at »en karl, som sad til hest kunne knap nå dens øverste ende«. ¹⁰

Hverken synlige spor i terrænet eller skriftligt materiale i arkiverne har efterladt konkrete oplysninger om, hvor og hvornår de første vildtbanepæle af træ blev sat op i Ods herred. Stengærdet, som skulle afgrænse den kongelige vildtbane, og hvorom der blev givet besked en af de sidste dage i 1599, er ikke længere at se, og det blev ikke beskrevet, hvor bønderne skulle sætte gærdet. Da kongen ejede så godt som al jord i Ods herred, er det nærliggende at formode, at

grænsen for den kongelige vildtbane kan have gået der, hvor den smalle tange, Draget, forbinder halvøen med Sjælland, og at Dragsholm gods således har ligget inden for vildtbanen. Men efter at kronen som konsekvens af de store udgifter til militær og forsvar under svenskekrigene havde været nødt til at afhænde meget jordegods efter 1660, herunder også Dragsholm gods, kom grænsen mellem dette og krongodset til at forløbe omtrent mellem Asnæs og Faarevejle sogne, idet dog kronen beholdt noget gods i den nordlige del af sidstnævnte sogn. Fra slutningen af 1600-tallet har den kongelige vildtbane i Ods herred omfattet følgende sogne: Asnæs, Vig, Asminderup, Grevinge, Odden, Højby, Egebjerg og Rørvig.¹¹

Vildtbanen i Ods herred var således et af de områder, som ikke havde lange strækninger, der skulle afmærkes med pæle. Hav og fjorde skabte de naturlige grænser.

Omkring 1740 var det imidlertid nødvendigt at foretage et syn over de opsatte pæle, og det blev konstateret, at de fleste af de 12 pæle – ikke uforventeligt – var så brøstfældige eller helt manglede, at det blev besluttet at erstatte dem alle med nye. De skulle laves af egetømmer, som kunne tages i skoven, være 5 alen høje, males røde, dog skulle knoppen øverst være malet hvid. Under denne skulle der enten brændes eller udhugges i pælen bogstaverne K M V B O H samt årstallet 1741. En sagen vedlagt (men nu forsvunden) tegning viste, hvordan en sådan standard vildtbanepæl skulle se ud i 1741.¹² Pælene blev sat op i løbet af det følgende år, og da en klage foranledigede undersøgelse af, hvorvidt de var stillet på de rigtige steder, blev sagen behandlet i retten. Det viste sig, at klagen var ubegrundet, og at pælene var sat på de 12 »gamle« pæles plads.¹³

Pælenes placering, såvel de gamle som de nye i 1742 omtales ikke nærmere. Derom giver først en synsforretning, som blev foretaget i slutningen af november 1776 besked.¹⁴ Efter godt og vel 30 år var i 1776 syv af pælene i så ringe stand, at de burde udskiftes, og de øvrige så brøstfældige, at de vel nok kunne klare nogle år endnu, hvis de blev repareret. Skovrider Mantzius, som foretog synsforretningen og indberettede om pælenes tilstand, anbefalede derfor, at samtlige 12 blev fornyet, »da de på een gang er opsatte, (er) de næsten alle på een gang i jorden forrådnede og løse«.

Fig. 4. En af de to vildtbanepæle ved indkørselsvejen til Ulkerup skov. K.-E. H. fot.



Mantzius anså det for vanskeligt at få lavet pæle af sten, da der ingen stenhugger var på egnen, som kunne udføre et sådant arbejde, og i øvrigt mente han, der næppe heller i området fandtes »tjenlige« sten. Derfor foreslog han, at de nye pæle skulle laves af egetømmer fra skoven, og at det skulle overdrages mølleren i Billerup Mølle, Christian Andriansen, at forfærdige pælene. Han var den, som havde givet det billigste tilbud, nemlig at »savskære, forfærdige, udhugge og desuden selv fælde de dertil fornødne træer« hver pæl plus stivere for 2 rdl. stykket. Dertil kom en udgift på 3 mark for at give dem maling 3 gange, hvad der ville være nødvendigt, da pælene skulle stå

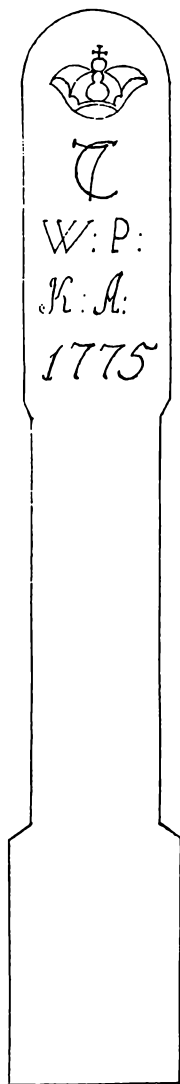


Fig. 5. Ingen af Martin Ulrichs tegninger til vildtbanepæle i Ods herred er bevaret. Derimod et par tegninger til vildtbanepæle i Københavns amt, bl.a. denne fra 1775. Pælen er 4 alen høj, og tegningen ledsager et brev af 1775, 13. feb. fra Martin Ulrich, hvor han klager over, at det vil være vanskeligt at skaffe sten af denne længde. (RA, rentekammeret, Forst- og Jagtsager, brev til jægermester 1764-1778).

under åben himmel.¹⁴ Skovriderens overordnede var imidlertid ikke af samme opfattelse. Han indstillede til overjægermesteren, at han var af »de tanker at det altid er profitablere både for Hans Kongelige

Majestæts skov og kasse, at disse pæle blev af stenhugger Martin Ulrich af sten tilhugne og opsatte«. Han var ikke i tvivl om, at når Martin Ulrich selv kom til egnen, ville han let kunne finde »de behøvelige sten.«¹⁵ Tanken om at erstatte vildtbanepælene af træ overalt i landet med pæle af sten var ikke nogen ny ide. Det havde været drøftet allerede i 1740'erne, hvor mange stenpæle var blevet rejst på de midtjyske vildtbanedistrikter. I 1760 var der truffet principbeslutning i rentekammeret om, at pæle af sten var mere »varagtig« end træ.¹⁶

Martin Ulrich, som boede i Lille Værløse, var en travl mand – eller gav sig udseende deraf. Han havde i begyndelsen af 1760'erne givet tegning og overslag til nye vildtbanepæle af sten til det københavnske distrikt. Endvidere lavede han milepæle, småbroer og stenkister til Frederiksborg, København og Kronborg amter.¹⁷

I marts 1777 fremsendte Martin Ulrich sit overslag over, hvad det ville koste at forfærdige de 12 vildtbanepæle til Ods herred. Såfremt pælene skulle være af 4 alens længde, ville det beløbe sig til i alt 96 rdl, hvilken pris dog var under forbehold af, at sten af rette størrelse kunne udvises til ham, og at han fik befordring.¹⁸

Det var ikke nogen enkelt sag for Martin Ulrich at undersøge, hvorvidt de »tjenelige« sten fandtes i Ods herred. I begyndelsen af maj 1777 foretog han en rejse dertil – det varede alene 2 dage for ham at blive transporteret fra Lille Værløse til Færgestedet ved Hundested. Hjemkommet fra Ods Herred meddelte han, at det ikke havde været muligt at finde egnede sten, i hvert fald ikke, hvis kravet om de 4 alens længde skulle opretholdes. 3 alen høje pæle kunne han klare tilvirkningen af. Arbejdets udførelse ville i øvrigt nødvendiggøre, at han selv samt 3 mand med værktøj transporteredes i »bespændte bøndervogne«. Endelig måtte han også stille krav om at få anvist supplerende arbejdskraft, hvis han havde brug for det på stedet.¹⁹ Martin Ulrich fastholdt prisen for sit først givne overslag, idet han dog var villig til at opføre en lille forhøjning, hvorpå stenpælene af 3 alens længde kunne placeres. Tanken om pæle af træ (af rette længde) var ikke helt ude af billedet, men blev opgivet, da overslaget viste, at træpæle ville blive dyrere, nemlig 10 rdl. pr. stk., end stenpælene.²⁰

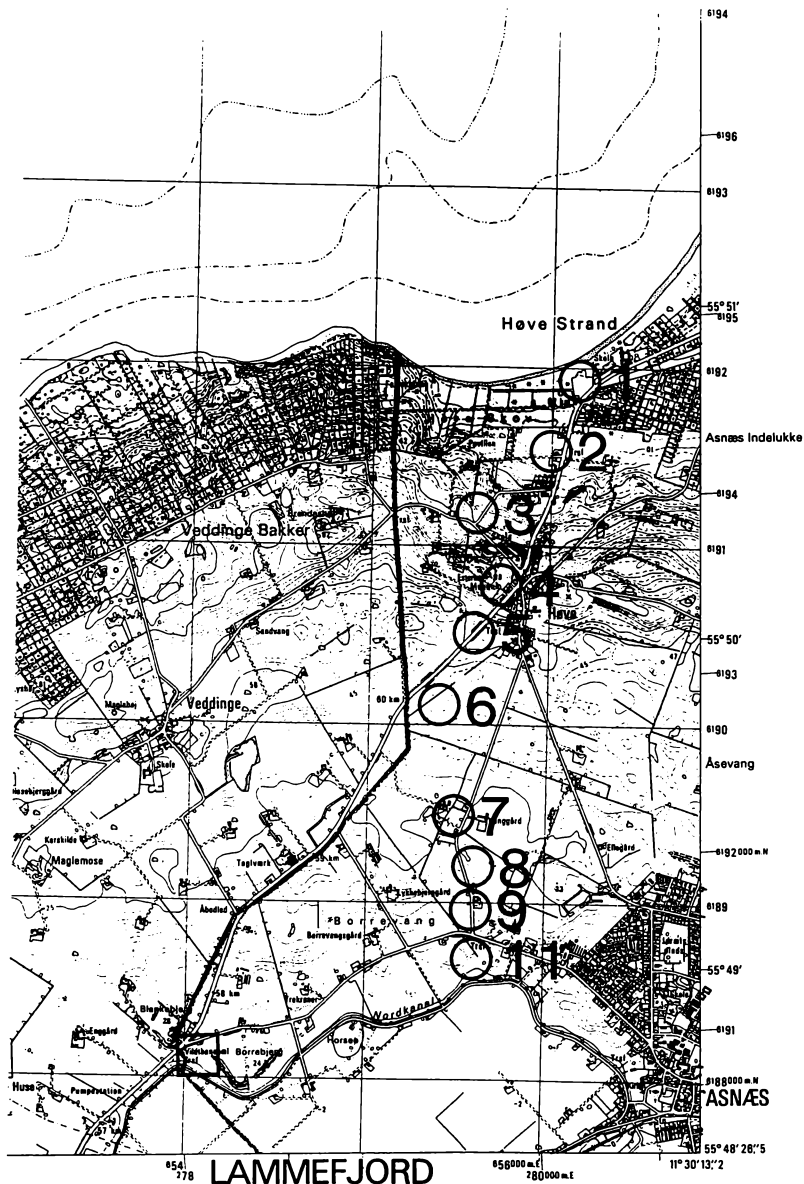
Endnu i begyndelsen af juni 1778 var Ulrich og hans folk ikke

kommet af sted fra Lille Værløse – arbejdet for den militære etat beslaglagde hans hjælperes tid, medens han selv undskyldte sig med, at opførelsen af nogle nye broer trak i langdrag.²¹ Men af sted kom han og hans folk da endelig i løbet af sommeren. I september 1778 var han færdig, og der kunne foretages afregning med ham.²²

Det fremgår således af korrespondance i overjægermesterens arkiv, at der i 1778 blev forfærdiget 12 nye vildtbanepæle til den kongelige vildtbane i Ods herred, og at det var stenhugger Martin Ulrich, som forestod dette arbejde (efter fremsendt tegning og overslag), og at han også skulle være ansvarlig for, at pælene blev sat op. Men hvor blev de sat op? Ovenfor er nævnt, at der i synsforretningen af 1776, som skovrider Mantzius foretog, er anført, hvor de 12 træpæle stod i 1776, nemlig på Høve bye mark fra stranden i-nord ned til stranden i syd mellem Asnæs og Faarevejle. Pælene blev angivet at stå således:

- nr. 1 ved Høve Stræde ved Nordstranden
- nr. 2 ved Skovled
- nr. 3 ved Lyngkær
- nr. 4 ved Tinghuset
- nr. 5 ved Kæmpegraven
- nr. 6 ved Kappelager
- nr. 7 på Tved ager
- nr. 8 på Ildshøved
- nr. 9 på Følletofte
- nr. 10 på Vivesten
- nr. 11 på Lykkesbjerg
- nr. 12 ved Sønderstrand

Fig. 6. Kortudsnit, som viser Høve og omegn. På kortet er markeret, hvor 10 af de 12 vildtbanepæle kan have stået. Placering af sten nr. 10 ved Vivesten og nr. 12 ved Sdr. Strand er ikke forsøgt. Det er oplysningerne fra skovrider Mantzius' indberetning fra 1776, som er benyttet. Placering af vildtbanepælene på kortet er også foretaget under belysning af de småveje, som er indtegnede på de ældste udskiftnings- og matrikelkort fra 1787. – Den fredningsregistrerede vildtbanepæl i skellet mellem Asnæs og Faarevejle sogne er indrammet med en firkant. Grundkort: Udsnit af Geodætisk Instituts 4 cm kort »1414 II SV Veddinge Strand«, 1982. Gengivet med instituttets tilladelse (A. 396/85). Copyright.



Umiddelbart må man formode, at de nye pæle i 1778 blev sat, hvor de gamle stod. Der er desværre ikke noget kortmateriale, hvorpå vildtbanepælene i Ods herred er indtegnet. Det er imidlertid muligt ved hjælp af kortopmålinger i 1787 over det kongelige gods i Asnæs, dels en koncept, dels et udskiftningskort at identificere de fleste stedsangivelser med undtagelse af Vivesten, hvor vildtbanepæl nr. 10 skulle være opstillet. Vildbanepælene stod således ikke direkte ved sogneskillet mellem Asnæs og Faarevejle, men et stykke derfra. Valget af steder for pælenes placering har givetvis været dikteret af terrænforhold, og pælene har været anbragt, hvor de bedst kunne ses, og afstanden mellem dem har varieret noget.

Men der skulle ikke være tvivl for dem, som kom fra fremmede egne, at her tog den kongelige vildtbane i Ods herred sin begyndelse. Enkelte af pælene blev opstillet ved kendte lokaliteter, f.eks. ved Tinghuset i Høve (ifølge konceptkortet fra 1769 til Videnskabernes Selskab lå det vest for vejen) og Kæmpegravnen. Den kan kun være identisk med resterne af en langdysse, som er registreret under sb 93 i Nationalmuseets arkiv, og som allerede i begyndelsen af forrige århundrede var stærkt reduceret som fortidsminde.²³ I dag fremtræder den som en aflang højning syd for Høve by, ved østsiden af landevejen Kalundborg-Nykøbing Sj.

Ingen af de i 1778 opsatte pæle står der, hvor de i sin tid blev rejst. Men var det de samme steder, som de tidligere generationer af træpæle havde stået?

Af en beskrivelse over jagt i Ods herred skovdistrikt, 1822-1824, fremgår det, at der fra skovrider Mantzius' tid findes en indberetning, hvor han anfører, hvor mange vildtbanepæle der dengang fandtes, og hvor samtlige stod.²⁴ Ifølge denne fortegnelse fra Mantzius' tid (d.v.s. i hvert fald inden han fratrådte embedet i 1793) stod pælene således:

- nr. 1 på Elling Lyng ved Vesterstranden
- nr. 2 og 3 i Høve Strand
- nr. 4 i Skovsled vang på Dragsholms grund
- nr. 5 i Skovvang ved stendysen
- nr. 6 ved Kabbel Agre i Skovvang

nr. 7-11 Veile Vang alle på kongens grund
nr. 12 i Sdr. Strand

Disse placeringer af pælene stemmer ikke helt overens med oplysningerne i Mantzius' indberetning fra 1776. Desværre bidrager beskrivelsen fra 1822-24 heller ikke til at kaste lys over, hvor pælene egentlig stod. Man fristes til at sige, tværtimod. Kun nr. 5 (ved stendyssen) og nr. 6 (på Kappel Agre) samt nr. 12 har samme stedsangivelse, som kendes fra 1776.

Efter at de kongelige vildtbaner blev nedlagt fra midten af 1800-tallet, mistede vildtbanepælene selvsagt deres funktion. Uanset ejendomsretten til dem måtte være klar – det var statsejendom – kom vildtbanepælene fra samtlige kongelige vildtbaner over hele landet til at føre en noget omskiftelig tilværelse. De var anvendelige til mange formål – og de blev anvendt, tør det nok siges.²⁵ Således også vildtbanepælene i Ods herred. En af pælene blev flyttet op i nærheden af Høve Mølle, hvor den i mange år stod gemt i et buskads i skellet til naboejendommen, indtil den i 1945 blev flyttet til sin nuværende plads ved Høve Museum. Amtet eller amtsvejvæsenet beholdt 5 sten. 2 blev i 1935 overgivet til statsskovdistriktet, hvilket medførte en del avissskriveri i den lokale presse. 2 pæle blev sat op ved indkørslen til De Gamles Hjem i Faarevejle, og 1 pæl fik altså sin blivende plads ved landevejen i sogneskellet mellem Asnæs og Faarevejle.²⁶ For alle de 6 bevarede pæle gælder det, at de ikke har deres oprindelige højde, d.v.s. ca. 2 meter. Pælen i Høve har med sine 1,85 m næsten den »rigtige« længde og er i så fald den eneste af pælene, som er bevaret intakt. De øvrige 5 må betragtes som fragmenter, hvor kun den øverste del, ganske vist også den bedste del med krone, monogram og årstal, er tilbage. Også på dette punkt er der lighed mellem pælene i Ods herred og det øvrige land. Det er sjældent at finde vildtbanesten, som har den oprindelige, forskriftsmæssige højde. Når der er lejlighed dertil, kan det ses, at den del, som er jorddækket, er tilhugget som det øvrige og har været beregnet til at stå over jorden og derfor ikke fremtræder som en ubearbejdet rå klump.

Sammenfattende om de 6 bevarede vildtbanepæle fra Ods herred kan det siges, at ingen af dem befinder sig der, hvor de oprindeligt er

blevet rejst, altså næppe heller den vildtbanepæl, som står ved landevejen i skellet med Asnæs og Faarevejle sogne. Den sten, der står nærmest det sted, hvor en kongelig vildtbanepæl har haft sin plads, er stenen i Høve. Efter min mening kan det være den (nr. 4), som angives at have stået ved tinghuset – i så fald er den ikke mange meter fra sit hjemsted, omend den har haft en lille omvej omkring Høve mølle – eller den kan være hentet fra den overpløjede kæmpegrav nogle hundrede meter derfra (nr. 5 i rækken).

Det har været formålet med denne artikel at kaste lys over en lille og hidtil stort set upåagtet monumentgruppe i Ods herred. Det er mit håb, at eventuelle læsere kan være i stand til at bidrage med supplerende oplysninger om stenenes historie, måske endda bringe for en dag, hvad der er sket med de 6 sten, som tilsyneladende er helt forsvundet.

NOTER

1. *Kirsten-Elizabeth Høgsbro*, Vildtbanepæle, Antikvariske studier tilegnet Knud Thorvaldsen, 1977, p. 259
2. Se note 1. til ovennævnte artikel. Endvidere *O. Jørgensen*, Seks vildtbanesten i Odense (Fynske Minder, 1981), p. 102ff. I Østjysk Hjemstavn 1981, 1982 og 1983 har *Svend Nørregaard Hansen* skrevet 3 udtømmende artikler om vildtbanepælene i Midt- og Nordjylland, Skanderborg vildtbane I, II og III.
3. Kancelliets brevøger, 1579.
4. Ibidem. 1627, 13. sept. og 1636, 12. juni.
- 4a. Iflg. lensregnskaberne for Koldinghus len 1613-14 fornyedes og udbedredes 38 af de »fløjstænger« af træ med kongeligt monogram og årstal, som var sat op til afmærkning af vildtbanen i Frederik den 2.s tid. Jvf. *P. Eliassen*, Kolding – fra middelalder til nutid. 1910, p. 94.
5. Ibidem. 1599, 24. dec.
6. Ibidem 1551, 18. marts. Jfr. *C. Weismann*, Vildtets og jagtens historie i Danmark, 1931, p. 58ff.
7. Kancelliets brevøger, 1578, 8. nov. og 1579, 20. juni.
8. Ibidem, 1579, 10. okt.
9. *Kirsten-Elizabeth Høgsbro*, op.cit., p. 253.
10. *Svend Nørregaard Hansen*, Skanderborg Vildtbane I, p. 13.
11. *Margit Mogensen*, Fæstebønder i Odsherred, 1974, p. 11.
12. RA, Rentekammeret, Forst- og Jagtsager. Breve til overjægmester, 1741-63, 1741, 13. dec. (3323.112).
13. Ibidem, 1724, 20. dec. Skrivelse vedr. de 12 pæles opsætning i 1742.
14. RA Rentekammeret, Forst- og Jagtsager, Johs. H. Mantzius til grev Rantzow, 1776, 17. dec. (333.591).
15. RA. Rentekammeret, Forst- og Jagtsager. Breve til overjægmesteren 1764-1778, 1776, 31. dec. (3323.104).
16. *Kirsten-Elizabeth Høgsbro*, op.cit. p. 258.
17. RA. Rentekammeret, Forst- og Jagtsager. Breve til overjægmesteren 1741-63, div. skrivelser fra Martin Ulrich, bl.a. 1761, 20. marts (3323.107) – Se nedenfor under note 21.
18. RA Rentekammeret, Forst- og Jagtsager. Breve til overjægmesteren 1774-1778, 1777, 18. marts, 1777, 4. juni (3323.104).
19. Ibidem. 1777, 30. april. ang. transporten for Martin Ulrich. Det havde også været på tale, at stenhugger Niels Mikkelsen, som havde stået for tilvirkningen af en masse vildtbanepæle såvel i Jylland som på Sjælland i 1762, skulle have lavet nogle pæle, som kunne være i reserve til opstilling i Roskilde og Dragsholm len, ibidem. 1741-63 (3323.112). Niels Mikkelsen havde åbenbart ikke haft så stort besvær med at finde tjenlige sten. Jfr. også *Hugo Mattheissen*, Det gamle land, 1942. p. 141ff.
20. RA. Rentekammeret, Forst- og Jagtsager. Breve til overjægmesteren, 1774-1788, 1777, 4. juni (3323.104).
21. Iflg. en fortegnelse af 1776, 16. august over de af Martin Ulrich og hans 2 hjælpere udførte bro- og stenkiestarbejder havde han lavet i alt 58 små murede broer og 3 stenkiester fra 1768 til 1776. Alene i 1776 opførte han 16 broer. RA. Rentekammeret, Forst- og Jagtsager. Om murede broer og stenkiester 1767-1779. (333.571).
22. RA, Rentekammeret, Forst- og Jagtsager. Breve til overjægmesteren, 1774-1778, 1778, 19. sept. (3323.104).
23. Nationalmuseets 1. og 2. afdelings sognebeskrivelsesarkiver. Præstindberetning fra P. Marcussen, 1809, 8. sept. (Nat.mus. 2. afd.).
24. Jeg takker Vibeke Ravn Mortensen, Skovridergården i Ods herreds skovdistrikt, som har henledt min opmærksomhed på denne protokol. Det er også Vibeke Ravn Mortensen, som har oplyst, at Johan Manzius blev skovrider 1757 og gik af i 1793 (han døde 1795).
25. *Kirsten-Elizabeth Høgsbro*, op.cit. p. 262 – Jfr. også *Svend Nørregaard Hansens* artikler, se note 2.
26. Indberetning fra amtsvejsinspektøren i Holbæk amt til overvejsinspektøren, 1944, 28. sept. Nat.mus. 2. afd. sag vedr. milepæle. – 1937 forpligtede Holbæk Amtsråd sig til at lade stenen stå på stedet.

Et par prospekter fra nogle af Holbækegnens større gårde

Af Jørgen Ablefeldt-Laurvig

Nutiden er overordentlig forvænt med bindstærke værker om de mest forskelligartede emner. Iblandt de større udgivelser, som er fremkommet inden for de seneste 75 år, er der adskillige, som har taget fat på at popularisere livet på slotte og herregårde og viderefortælle om dagliglivet, som det levedes engang, da der var mange mennesker beskæftiget på de store gårde.

Sådanne udgivelser har forbavsende nok ikke traditioner, som rækker langt bag ud. De første beskrivelser kom i 1700-tallet, da præsten Erich Pontoppidan samlede materiale sammen og fik udgivet »Pontoppidans danske Atlas«. Her er der beskrivelse af mange af de gamle gårde og lidt om de familier, hvis navne knytter sig særligt til de pågældende lokaliteter. Desværre er der kun sjældent billeder af, hvorledes de pågældende steder så ud. Dette har muligvis været med til, at der i begyndelsen af forrige århundrede opstod et vist behov for et bogværk med beskrivelse af nogle af landets herregårde. Dette kan igen have inspireret nogle af datidens historikere og en enkelt kunstner til at gå i kast med opgaven og foretage et samarbejde, som mundede ud i »Prospecter af danske Herregaarde«, som så igen blev efterfulgt i begyndelsen af dette århundrede af »Danske Slotte og Herregaarde«. Eet enkelt vellignende prospekt ledsagede teksten i værket fra forrige århundrede.

Kunstneren var Ferdinand Joachim Richard, som fødtes på Brede i Lyngby. Han kom først i tømmerlære, men da det viste sig, at han

havde evner ud over det sædvanlige, kom han ind på modelskolen, hvor han blev undervist af G. Hetch. Her klarede han sig så godt, at han først vandt den lille sølvmedaille for senere at blive belønnet med den store sølvmedaille for sine arbejder. F. J. Richard viste sine evner ved at være en habil skildrer af topografi, og han valgte hurtigt at indflette herregårde i sine motiver. Han udstillede eksempelvis i 1842 et billede af Hvidkilde ved Svendborg og i 1845 et tilsvarende af Egeskov ved Kværndrup.

Hans tidlige billeder er oftest skildringer af herregårdsbygninger og deres omgivelser, kun med meget få eller ingen personer indflettet til at gøre motivet lidt livligere. I mange tilfælde har det været muligt for ham at afsætte billederne på de pågældende steder, som skildredes på lærredet. Disse billeder kom til at danne forlæggene til de stik, som kom i det nye værk »Prospekter af danske Herregaarde«. Bøgværket udkom i hefteform i årene 1844 til 1868.

Ser man billedmaterialet igennem og ser på de enkelte herregårde, er der som nævnt kun få personer med på de tidligste malerier, men det ser ud til, at der lidt efter lidt kommer flere og flere med på hvert enkelt maleri, så mange, at det næsten virker påfaldende. Noget leder tanker hen på, at de enkelte billeder må være bestillingsstykker til de pågældende godser.

Teksterne til de små tynde hefter, som værket kom i, blev i begyndelsen skrevet af Thyge Alexander Becker. Han blev født på herregården Tirsbæk ved Vejle, som han en tid var ejer af efter at have arvet den efter sin fader. T. A. Becker var magister i historie og havde derfor den bedste baggrund for at kunne skrive en tekst om de enkelte ejendomme, noget han også gjorde i bindene 1 til 8. Becker blev afløst af en anden med herregårds-baggrund. Det var Carl Emil Secher, født på Williamsborg i 1824. Også han skrev om historiske emner, men eftertiden har ham i knap så positiv erindring som Becker, da Sechers forfattervirksomhed var meget præget af et indædt had til enevælden, og hans synspunkter dukkede op i tide og utide i hans forfatterskab.

Det må have været et ønske i samtiden, at disse tre unge mænd gik sammen om udgivelsen og videreførelsen af et herregårdsværk. Deres fælles baggrund, at de kom fra nogle af de store steder, har nok været

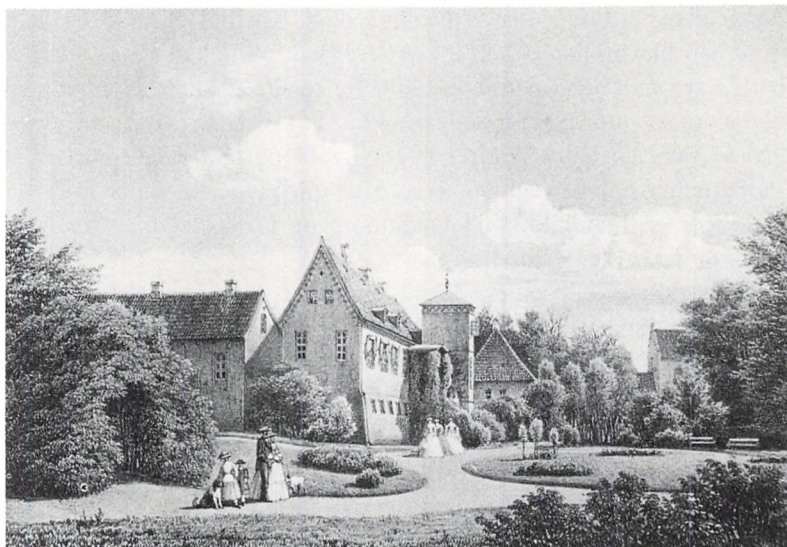


Fig. 1. Hagestedgaard. F. J. Richard. Agnes Guldbrandsen fot.

med til, at de har haft en fornemmelse af, at et sådant projekt var der muligheder i. Eftertiden kan fortælle, at det efter en måske lidt træg start kom på mode at være med i dette værk, og at det gav andet end blot penge for ophavsretten til kunstneren F. G. Richard, vidner eksempelvis de mange billeder af Tranekær om, som alle var ens. Der var i midten af forrige århundrede fem sønner på Tranekær, og efterhånden som de blev gift og flyttede hjemmefra, fik de et af Richards malerier af det fædrede hjem.

Også Holbækegnens mange herregårde kom i »Prospecter af danske Herregaarde«, og på nogle få billeder er man så heldig endnu at have en viden, om hvem de enkelte personer er. På Hagestedgård har man været så forsynlig bag på et af stikkene fra herregårdsværket at notere de fleste af de pågældendes navne.

Caspar Holten Grevenkop Castenskiold, som på det tidspunkt, billedet blev malet, var ejer af Hagestedgård, var født 1. april 1809 på

Frederikslund ved Slagelse. Han var opkaldt efter sin fader, der foruden at være ejer af Store- og Lille-Frederikslund også var ejer af Hørbygård.

Kammerherre C. H. Grevenkop Castenskiold blev ejer af Hagestedgård i 1854, og det må nok anses for at være rimeligt at formode, at netop forlægget til dette stik blev malet i anledningen af tiåret for C. H. Grevenkop Castenskiolds overtagelse af godset. I denne fredelige sommeridyl ses ejeren i forgrunden, flankeret af sin hustru Cathrine Marie Louise og deres mindreårige datter Cathrine Hansine kaldet »Nini«. Sammen med disse ses frøken Grethe Hedemann, som var en art selskabsdame i huset. Det er endvidere noteret, at hunden »Fille«, som hun står og klapper, og som man på denne måde kommer til at lægge mærke til, var en gave til C. H. Grevenkop Castenskiold fra hans gode ven Frederik greve Dannemann på Aastrup. Hunden hed »Fille« efter den ædle giver.

I baggrunden er endnu en gruppe personer. Her ses i midten en af husets døtre – der var fire – den Alvilda, der senere blev gift med en slægtning, Carl Henrik Tuerecht Castenskiold af Borreby-linien, som staver navnet noget anderledes. Alvilda er omgivet af nogle veneder, de to frøkener Zachariae, hvoraf den ene, Frederikke, blev gift med Frederik Christian Rosenkrantz Scheel til Ryegård i Hornsherred.

Husenes udseende er bemærkelsesværdige. Deres udseende kunne man jo formode ikke ville ændre sig meget i de mellemliggende år, men kunstneren har tilladt sig at gøre dem en del højere og smallere, end de er nu. Man får muligt derved en fornemmelse af at være gæst på et sted af umådelig ælde, da gavlene på gotiske huse jo netop har et sådant opknebt udseende.

Beklageligvis vides det ikke, hvor selve maleriet befinder sig i dag, men det fortræffelige stik giver et glimrende indtryk af en velholdt ejendom i en fredfyldt epoke.

Også Eriksholm er iblandt de herregårdsbilleder, hvor der er adskillige personer på maleriet. Ejeren var i eftersommeren 1860, da billedet må formodes at være malet, kammerherre Christian Frederik v. Holstein, som blev gift med arvingen til Eriksholm, Engelbrechtine Ma-

rie f. Jacobsen i 1828. (Se »Fra Holbæk Amt 1984«). Ægteparret, der var barnløst, synes at have været overmåde gæstfri over for kammerherrens slægtninge, der dels boede på Eriksholm i meget lange perioder dels boede i en ikke for lang afstand derfra.

På Eriksholm-billedet er de mange personer delt op i fire grupper. Kammerherren havde mange slægtninge, og skulle de alle med anbragt inde på stranden, ville billedet nok have mindet om »Amerikabådens farvel« med den store robåd i forgrunden.

Oppe lige foran huset på havetrappen står der fire personer; de skulle i henhold til en gulnet lap papir være kammerherrens fætter, overpostamtdirektør Ernst Friederich fra det danske overpostamt i Lübeck og hans kone Ida Elmine Rosalie f. Wulff. Sammen med disse ses kammerherrens yngste broder Frode Hjalmar, som var toldforvalter i Frederikshavn tillige med hans anden hustru Maria Frederikke, f. Uldall. Toldforvalterens sønner er ude i bådene.

Inde på land står der en gruppe mennesker. Det er kammerherrens ældste broder, Andreas Henrik, som var postmester i Svendborg og tillige kammerherre. Ved hans side ses hustruen Henriette Marie, f. Olivarius med deres tre børn, Louise Fernanda, Adelheid Maria og Henning Christopher.

Størst opmærksomhed tiltrækker den store robåd, der i henhold til gartner N. P. Andersens dagbogsoptegnelser hed »Havens Eie«. Her ses i bådens agterstavn, centralt placeret i maleriet kammerherren og kammerherreinden samt deres hund. Roerne ved årerne har antagelig været den ovennævnte gartner Niels Peter Andersen, som kom til Eriksholm i 1858, samt hans uundværlige havekarl, som kun kendes ved sit fornavn, Niels. I bådens stævn står i en hvid kjole niecen Marie Abigale v. Holstein og hendes fætter Henrik Vilhelm, som må have været en af kammerherrens yndlinge, da ægteparret adopterede ham i en ung alder. Endnu et barn ses i båden, men hvem han er, vides ikke.

I den mindre båd med sejl ses endnu to af familien, hvor i det mindste en af de unge mennesker må have stået kammerherrens meget nær. Det var nevøen Frode Otto Julius, hvis bryllup blev afholdt i Ågerup kirke i 1870. Sammen med ham er i båden broderen Frederik Christian.



Fig. 2. Eriksholm. F. J. Richard. Agnes Guldbrandsen fot.

Med så mange af kammerherre Christian v. Holsteins nærmeste familie på samme billede må det være nærliggende, at man her har haft en glimrende gave til v. Holstein's 60-årsdag den 10. marts 1862. Hvad der så er blevet af billedet, efter at Eriksholm blev solgt ved auktion i 1878, er ikke til at vide, men det giver et godt tidsbillede samtidig med, at det indeholder topografi og bygningshistorie.

Det er sandsynligt, at de mange malerier, som Ferdinand Joachim Richard malede til dette nye herregårdsværk, har haft en lige så stor persontilknytning til de andre godser, som i de to eksempler, der er nævnt her, men i de fleste tilfælde er disse oplysninger nok gået tabt for eftertiden.

Et udvalg af litteratur om Holbæk Amt 1984

Af Ellen Frydendahl

Amtet i almindelighed

Bang, Lars: Naturpleje.

(Alle tiders Odsherred. 1984, side 31-35, ill.).

Vestsjællands Amts projekt for pleje af de fredede, ikke statsejede arealer i amtet.

Billedårbogen, Som vi så det. '81-.

Årgang '84. 1984. 52 sider, ill.

Pressefotos fra Nordvestsjælland.

Dahl Hansen, Bente: Betler eller almisselem. Studier i offentlig fattigforsorg i Sjællands stifts landsogne 1708-1802. Foto: Mona Bitsch. Landbohøiisk Selskab, 1984. 254 sider, ill. (Studieserien). Litt.

Danmarks kirker. Nationalmuseet, 1933-.

Under udgivelse:

Bind 4: Holbæk Amt. Ved Marie-Louise Jørgensen og Hugo Johannsen. – bind, ill. Litt.

Udkommet 1984:

2. bind, 11. hefte: Ruds Vedby, Skellebjerg, Ørlev, Solbjerg. 1984. Side 982-1084.

Folke- og boligtællingen 1. januar 1981. Danmarks Statistik.

Delvis med engelsk tekst.

A. 1983- . - bind.

Bind 5: Vestsjællands amtskommune. 1984. 155 sider.

Fredningsplanlægning. Vestsjællands Amtskommune, Teknisk Forvaltning, Fredningsafdelingen. 1982- . - bind.

FPD: Fredningsplanlægningsdokument.

Udkommet 1982-1984:

- FPD 1: Kulturhistorie. Historisk tid. Vestsjællands Amtsmuseumsråd. Tekst: Gunnar Solvang; suppleret af Dorte Haahr Carlsen; korttegnning: Eva Klinge. 2. udgave. 1983. 59 sider.
Tidligere: 1. udgave. 1982.
- FPD 2: Naturgrundlaget. Naturgrundlagets bestanddele, landskabets hovedstruktur, basiskort over naturgrundlaget. 1982. 52 sider, ill. & 1 sammenfoldet kort.
- FPD 3: Friluftsliv. Marts 1983. 1983. 81 sider, ill.
- FPD 4: Kulturhistorie. Forhistorisk tid. Merløse herred, Odsherred, Tuse herred. Holbæk Museum. Tekst: Morten Axboe; illustrationer: J. B. Løffler ... J. Kornerup ...; korttegnning: Pia Olsen. 1983. 23 sider, ill.
- FPD 5: Geologi. Vestsjællands landskabsformer. Af Ole Humlum. Redaktion og tekst til afsnit 3.1: Claus Helweg Ovesen; korttegnning: Eva Klinge, Pia Olsen. 1983. 23 sider, ill. og 2 sammenfoldede kort.
- FPD 7: Offentlig adgang. Oversigt over offentligt tilgængelige arealer i Vestsjælland. Korttegnning: Pia Olsen. 1983. 46 sider, ill. og 1 sammenfoldet kort.
- FPD 8: Turistmål. Udbygningsønsker og planer for turisterhvervet. Nuværende forhold. Ønsker til fremtidige forhold. Vestsjællands Amts Turistkreds. Tekst: Henning Klestrup; illustrationer: Henning V. Fischer; korttegnning: Eva Klinge, Kåte Jensen. 2. udgave. 1983. 37 sider, ill.
Tidligere: 1. udgave. 1982.
- FPD 10. Strandenge. Oktober 1984. Tekst: Bente Munk, Ella Pedersen, Claus Helweg Ovesen; illustrationer: Ingelise Falkesgaard; korttegnning og montage: Kåte Jensen. 1984. 143 sider, ill. Litt.
- FPD 12. Målsætning. Oplæg til målsætning for fredningsplanarbejdet. Tekst: Lars Bang ... et al.; illustrationer: Ingelise Falkesgaard, Jens Olesen, Bjarne Nielsen. 2. udgave. 1983. 36 sider, ill. & 1 sammenfoldet kort.
Tidligere: 1. udgave. 1983.
- Helweg Ovesen, Claus: Naturen på Sjælland – set af maleren Lundbye og i dag. (Naturens verden. 1984, nr. 1, side 9-24, ill.).
- Høgsbro, Kirsten-Elizabeth: Brobygning omkring Holbæk. (Fra Holbæk Amt. 1984, side 7-25, ill.). Kilder og litt.
Ca. 1750-1830.
- Lampe, Jens Kongsted: Møller og møllere i Danmark gennem 100 år. Dansk Møllerforening 1884-1984. Af Jens Lampe; under medvirken af Poul Løndal-Nielsen ... et al. 1984. 139 sider, ill.
Udgivet i anledning af Dansk Møllerforenings 100 års jubilæum.
- Museer i Vestsjælland. Ny udgave. Vestsjællands Museumsråd. 1984. 20 sider, ill. Dansk, engelsk og tysk tekst.
Tidligere udgave med titel: Vestsjællands Amts museer og samlinger. 1977.
- Solvang, Gunnar: Fredningsplanlægning og kulturhistorie. Metoder og resultater fra et pilotprojekt i Vestsjællands Amt. (Antikvariske studier. Bd. 6, 1983, side 9-35, ill.).

Registrering og beskrivelse af kulturlandskaber med henblik på fredning og formidling af undersøgelsesmateriale.

Engelsk resumé. Litt.

Statistik. Vestsjællands amtskommune. November 1981-

Årlig eller hvert 2. år.

Marts 1984. 1984. XX, 173 sider, ill.

Svane, Siegfred: Danske helligkilder og lægedomskilder. 1984. 287 sider, ill., delvis i farver. Litt.

Side 82-90: Holbæk amt.

Vestsjællands gardereforening. 23. maj 1909-23. maj 1984. 75 års jubilæum. 1984. 50 sider, ill.

Enkelte lokaliteter

Bramsnæs Bugt

Sørensen, Kurt: Bramsnæs Bugt. En egnshistorie. Illustrationerne ... C. Soya Jensen. 1984. 16 sider, ill.

Bregninge

Olsen, Christian: Da sprøjten fra Bregninge blev sat på prøve. (Jul i Kalundborg og omegn. Årg. 47, 1984, side 8-9, ill.).

Gården Torpelund ved Eskebjerg. 1892.

Brorfelde

Michelsen, Torben: Om Brorfeldes tilblivelse, dets pleje og fremtid. (Landskab. Årg. 65, nr. 6, 1984, side 130-133, 144, ill.).

Engelsk resumé.

Landskabsplejen ved observatoriet.

Varming, Ida: Observatoriet i Brorfelde. (Landskab. Årg. 65, nr. 6, 1984, side 127-129, 144, ill.).

Engelsk resumé.

Haveanlægget ved beboelsesbygningerne.

Dragsholm

Kjærsgaard, Bent: På tur i Dragsholm kommune. Dragsholm Turistforening, Dragsholm Lokalhistoriske Forening, 1984. 38 sider, ill.

Thaarup, Holger: Naturen i Dragsholm. (Alle tiders Odsherred. 1984, side 22-27, ill.).

Eriksholm

Ahlefeldt-Laurvig, Jørgen: Forpagtere på Eriksholm. (Fra Holbæk Amt. 1984, side 26-45, ill.).

Ca. 1850-1910.

Grevinge

Strandgaard, Ole: Ny helleristningssten fra Grevinge. (Alle tiders Odsherred. 1984, side 20-21, ill.).

Helleristningssten fundet 1983. Bronzealder.

Holbæk

Bache, Jørgen: Den lille Fristad. Et utraditionelt alternativ til behandlingsapparatet. Jørgen Bache, interview med Bitten Helweg. (Alkohol-debat. 1984, nr. 15, side 3-7, ill.).

Christiansen, Niels A.: Bogen og museet – før og nu. (Museet for Holbæk og Omegn. Årsberetning 1983, side 77-92, ill.). Litt.

Bogen som museumsgenstand og bogen i museernes håndbiblioteker.

fall: Holbæk lille Skole – en velfungerende forsmag på heldagsskolen. (Danske kommuner. Årg. 15, nr. 19, 1984, side 18-19, ill.).

Også i: (Tidsskriftet Den frie Lærerskole. Årg. 32, nr. 3, 1984, side 51-55.).

Med forfatterangivelse: Hanne Fall Nielsen.

Holbæk dramatiske Klub. 1959-1984. 1984. 15 sider, ill.

Holbæk Garden 1984, 25 år – på noderne. 1984. 32 sider, ill.

Museet for Holbæk og Omegn. Årsberetning 1983. 1984. 108 sider, ill.

Socialdemokratisk Forening i Holbæk 100 år. 7. september 1884-1984. Redaktion: Carsten Fink. 1984. 32 sider, ill.

Høng

Høng. Kommuneplan 1983-91. Høng kommune, 1983. 36 sider, ill & 1 foldet kort.

Wulff, Ernst: Fra børnehjem til erhvervsskole. Ernst Wulff, interview med E. Stub Christiansen. (Børn i tiden. Årg. 78, nr. 21, 1983, side 497-498, ill.).

I anledning af Høng børne- og ungdomspensions 80 års jubilæum og den forestående omdannelse til erhvervsskole.

Isefjorden

Rasmussen, Erik: Dyrkningsforsøg med østers og blåmuslinger. Isefjordsprojektet; projektgruppen: Torben Sønnichsen, Niels Svennevig, Per Sand Kristensen; projektleder: Erik Rasmussen. Holbæk kommune, 1983, ca. 220 blade, ill.

Sørensen, Kurt: Isefjordens forsvar. Om borge, befæstninger og batterier ved Rørvig og Hundested. 1984. 16 sider, ill.

Thorsen, Sven: To mand og en båd. En bog om fjordfiskere. Foto: Torben Steen Andersen. 1984. 46 sider, ill.

Udby Vig. Isefjorden.

Kalundborg

Engelbrecht Sørensen, Aase: Den gamle landsbysmedie. Tegninger: Kurt Petersen.

(Jul i Kalundborg og omegn. Årg. 47, 1984, side 18-20, ill.).

Fra Kalundborgegnens. Smedier i Bjergsted, Forsinge, Gl. Svebølle, Kærby, Tømmerup, Ubby og Ulstrup.

Ganshorn, Jørgen: Nogle betragtninger over Kalundborg bys anlæggelse. (Antikvariske studier. Bd. 6, 1983, side 206, ill.).

Engelsk resumé.

I. O. O. F. Logen No. 9 Andreas Holck, Kalundborg, 1883 – 17. september – 1983. 1983. 63 sider, ill.

Side 5-37 optryk af: I. O. O. F. Logen nr. 9 Andreas Holck, Kalundborg.

1883 – 17. september – 1933. 1933.

Jensen, Inger: En lykkelig barndom i beskedne kår. (Jul i Kalundborg og omegn.

Årg. 47, 1984, side 12-13, ill.).

Elmegade ca. 1937-1945.

Jul i Kalundborg og omegn. Årg. 47, 1984. 36 sider, ill.

Nielsen, Poul: Min fars heste. (Jul i Kalundborg og omegn. Årg. 47, 1984, side 14-15, ill.).

Kusk Jens Nielsen og Importkompagniets heste i 1930'erne.

Lumsaas

Bjørn, Ole: Lumsaas digte. Svejende mure. Tekst og billeder af Ole Bjørn. 1984. 45 sider, ill. i farver.

I kolofonen: Digte 1981-83. Med 5 indklæbede billeder.

Nykøbing Sjælland

Ganshorn, Jørgen: Saltværket Liverpool på Nykøbing havn. Jørgen Ganshorn, Ole Strandgaard. (Alle tiders Odsherred. 1984, side 13-19, ill.).

Saltsyderi. 1860-1895.

Skytte Olsen, Poul: Boligselskabet af 1942 i Nykøbing Sjælland, 26. november 1983.

40 år med alment boligbyggeri i Nykøbing Sjælland. Foto: Chr. Mikkelsen. 1983.

24 sider, ill.

Odsherred

Alle tiders Odsherred. Odsherreds Museum. 1984-.

Årlig.

Årg. 1985. 1984. 36 sider, ill.

Blå bog. Odsherreds Gymnasium. 1983-.

Årg. 2. 1984.

Ravn, Helle: Der bor en bager. (Fra Holbæk Amt. 1984, side 46-61, ill.).

Bagerfagets udvikling i Odsherred-området efter 1850.

Prejlerup

Uroksen fra Prejlerup. Et arkæozoologisk fund. Redaktion: Kim Aaris-Sørensen; tekst: Kim Aaris-Sørensen ... et.al.; tegninger: Anders Fischer ... et.al.; foto: Geert Brovad ... et.al. Zoologisk Museum. 1984. 36 sider, ill.

Vang Petersen, Peter Brinch Petersen, Erik: Prejleruptyrens skæbne – 15 små flintspidser. (Nationalmuseets arbejdsmark. 1984, side 174-179, ill.).

Aaris-Sørensen, Kim: Om en uroksetyr fra Prejlerup – og dens sammenstød med Maglemosekulturen. (Nationalmuseets arbejdsmark. 1984, side 165-173, ill.).

Aaris-Sørensen, Kim: Uroksejagt. (Skalk. 1984, nr. 6, side 10-14, ill.).

Fund af urokse skelet fra jægerstenalderen i sø ved Prejlerup. Litt.

Aaris-Sørensen, Kim: Uroksen fra Prejlerup. (Alle tiders Odsherred. 1984, side 3-9, ill.).

Refsnæs

Patient på Kysthospitalet for 50 år siden. (Jul i Kalundborg og omegn. Årg. 47, 1984, side 24-26, ill.).

Rørvig

Sørensen, Kurt: Lodsoldermandsgården i Rørvig. Historien om et kongeligt toldsted og lodseri fra 1681. Tegninger: Sven Langhans. 1984. 12 sider, ill.

Sasserup

Birkedahl Christensen, Peter: En urne fra Sasserup Mark. (Museet for Holbæk og Omegn. Årsberetning 1983, side 45-50, ill.).

Urnegrav fra yngre bronzealder.

Sejerø

Liversage, David: An early neolithic ritual structure on Sejerø. (Journal of Danish archaeology. Vol. 1, 1982, side 13-18, ill.). Litt.

Udgravning af 2 grave ved Lundehøj.

Liversage, David: An uncompleted fortification on Sejerø. (Journal of Danish archaeology. Vol. 1, 1982, side 87-93, ill.). Litt.

Udgravning af forsvarsanlæg ved Borrebjerg.

Sørensen, Kurt: Sejerø. En historisk oversigt. Tegninger af Johannes Larsen. 1984. 16 sider, ill.

Stenlille

Stenlille. Kommunalbestyrelsen. Kommuneplan 1982-91. Udarbejdet af Vibeke Dalgas. 1984. 32 sider, ill.

Tornved

Roth, Hans: Omstilling fra drøm til virkelighed. (Byplan. Årg. 36, nr. 5, 1984, side 196-198, ill.).

Borgmester Hans Roth om Tornveds økonomiske problemer og forsøget på at løse dem gennem en radikal strukturændring af kommunen.

Tølløse

Frandsen, N. H.: Visen om krybskyttens død. (Folk og kultur. 1984, side 26-33, ill.).

Engelsk resumé.

Krybskytten Anders Jespersen fra Nederskoven, Tølløse sogn.

Vilvorde. 1984. 34 sider, ill.

Havebrugshøjskolen Vilvorde. Festskrift 15. juni 1984.

Tømmerup

Nederland, Ole: 1200-tals kunst i Tømmerup. (Jul i Kalundborg og omegn. Årg. 47, 1984, side 3-5, ill.).

Kalkmalerier i Tømmerup Kirke.

Ulkestrup

Grøn, Ole: Social behaviour and settlement structure. (Journal of Danish archaeology. Vol. 2, 1983, side 32-42, ill.). Litt.

Arkæologiske udgravninger ved Ulkestrup, Svanemosen og Sværdborg. Maglemosekulturen.

Vallekilde

Slumstrup, Finn: At gøre det usynlige synligt. (Højskolebladet. Årg. 109, nr. 11, 1984, side 160.).

Tale ved genindvielsen af Valleildes Øvelseshus og markeringen af 100-året for den lingske gymnastiks indførelse i Danmark.

Slumstrup, Finn: Fra Øvelseshusets fødselsdag. (Dansk ungdom og idræt. Årg. 87, nr. 6, 1984, side 6-7, ill.).

I anledning af restaureringen af Øvelseshuset på Vallekilde Højskole efterlyses den tidligere samhørighed mellem højskoler, gymnastik og foreningsliv.

Åmosen

Fischer, Anders: Trade in Danubian shaft-hole axes and the introduction of neolithic economy in Denmark. (Journal of Danish archaeology. Vol. 1, 1982, side 7-12, ill.). Litt.

Fund af en stenøkse fra Donau-området ved Store Åmose.

Personalhistorie

Andersen, Anna

Andersen, Anna: Lidt om en Malerkones Kår i gamle Dage. (Museet for Holbæk og Omegn. Årsberetning 1983, side 93-99, ill.).
Udby, Holbæk, ca. 1918-1950.

Bay, Søren

Strandgaard, Ole: En fotografers hovedpine. (Alle tiders Odsherred. 1984, side 28-30, ill.).
Fotografen Søren Bay, Asnæs i Odsherred.

Finding, Ole

Ole Finding – nye billeder. Ved Hans-Henrik Jørgensen. (Cras. 1984, nr. 38, side 68-74, ill.).

Frederiksen, Karl

Sandheden er det eneste paradys, hvorfra ingen kan fordrive os. Kjeld Jørgensen:
Interview med Karl Frederiksen. (Jul i Kalundborg og omegn. Årg. 47, 1984, side 22-23, ill.).
Tidligere pantefoged, amtskatterådsformand Karl Frederiksen.
Uddrag af samtale indgået på bånd i Lokalhistorisk Arkiv, Kalundborg.

Hansen, Jens Laurits

Hansen, Line: Fløjtelaurs. En spillemand fra Odsherred 1873-1944. Af Line Hansen, Torben Hviid & Erik Hoffmann; fotos: Line Hansen ... et al. 1984. 118 sider, ill., noder. (København (Folkemusikhuset); 1).

Larsen, Albert

Kjærsgaard, Bent: Spåner af et livsværk. Dragsholm Lokalhistoriske Forening, 1984. 29 sider, ill.
Snedker Albert Larsen, Ordrup.

Moltke, Else

Moltke, Else: Min svanevinge. 1984. 149 sider, ill.
Heri bl.a. erindringer fra barneårene på godset Nørager.

Swane, Sigurd

Sigurd Swane, Sophienholm. Katalog: Stig Brøgger; redaktion: Mikael Wivel og Stig Brøgger; farvefotografier: Hans Petersen og Poul Pedersen. 1984. 51 sider, ill, delvis i farver.
Udgivet i forbindelse med udstillingen: Jakobs drøm – Sigurd Swane på Sophienholm.

Thyme, Emma

Böye, Niels: Mormor – og hvad der siden skete. 1984. 216 sider.

Kalundborg i 1930'erne. Erindringer fra forfatterens drengeår med sommerferieophold hos mormoderen, enkefru Emma Thyme.

En slægt fra Rye i Gørlev sogn. Anetavle for samtl. efterkommere efter husmand (indsidder) i Rye Peder Hansen, f. 1822 i Hjembæk sogn, d. 1900 i Rye i Gørlev sogn. Viborg, Slægtsarkivet, 1984, 108 blade, ill. & 2 sammenfoldede slægtstavler.

Skønlitteratur

Olsen, Svend: Zidsels slægt. Illustreret af Rita Jensen. 1984. 223 sider, ill. (Bønder og færgefolk).

Zidsels liv på Orø i 1700-tallet, efter at hun har måttet forlade Hørby færgested med sin datter.

2. del af: Blåt blod. 1983.

Historisk Samfund for Holbæk Amt

Ekspedition

antikvar, cand.mag. J. L. Østergaard Christensen
Museet for Holbæk og Omegn
Klosterstræde 14-16
4300 Holbæk
Telefon (03) 43 23 53
Postgironummer 905 26 07

Æresmedlem

Godsejer, kammerherre, hofjægermester I. Estrup, Kongsdal.

Historisk Samfunds sytrelse

Godsejer Jørgen greve Ahlefeldt-Laurvig, Eriksholm, formand. Museumsinspektør, mag.art. Else Asmussen, Holbæk, redaktør. Lektor Bodil Gudnæs, Kalundborg. Antikvar, cand.mag. J. L. Østergaard Christensen, Holbæk, kasserer. Godsejer, kammerherre, hofjægermester I. Estrup, Kongsdal. Ingeniør Søren Gregersen, Skamlebæk. Stud.mag. Mogens Schou Jørgensen, København. Sognepræst O. Bruun Jørgensen, Undløse, sekretær. Sparekassedirektør, cand.polit. K. G. Kaaber, Holte, Tandlæge Herbert Nielsen, Nykøbing. Gårdejer Børge Geert Olsen, Kelleklinte.

Historisk Samfund 1984

Generalforsamling den. 11. april 1984 i Holbæk. Formanden, godsejer Jørgen Greve Ahlefeldt-Laurvig berettede om forårsmødet med redaktør Marie-Louise Jørgensens foredrag om kirkeinventar i det gamle Holbæk amt og om efterårsmødets foredrag ved museumsinspektør Marianne Saabye om guldaldermalere i det samme amt.

Ved valgene genvalgtes stud.mag. Mogens Schou Jørgensen, museumsinspektør J. L. Østergaard Christensen, ingeniør Søren Gregersen og tandlæge Herbert Nielsen. Nyvalgt som revisor blev bibliotekar Ida Frøkjær-Jensen i stedet for maskinmester Axel Hørbye Christiansen, der ikke genopstillede, mens handelsgartner Gunner Christiansen genvalgtes.

Kontorchef Bent Wolstrup holdt lysbilledforedrag om Peter F. Heerings samling af »Danske glas 1814-1914«, som optakt til forårsturen, der gik til Anneberg-samlingerne, der havde netop denne samling på udstilling.

Ved *efterårsmødet den 14. november 1984* i Holbæk holdt formanden foredrag om »Herregårdsliv i gamle dage«.

O. B. J.

Regnskab 1984

DRIFTSREGNSKAB

Indtægt

Tilskud

fra stat, amt og kommuner	13.150,00	
fra pengeinstitutter	2.371,61	
fra Skovgaard-Fonden	1.000,00	16.521,61
Kontingenter, incl. porto		31.490,50
Salg fra lager		5.328,00
Renter		1.215,39
		<hr/>
		54.555,50

Udgift

Årbogen,

trykning	25.010,00	
honorarer	655,55	25.665,55
Møder og udflugter		3.305,15
Tryksager og porto		7.688,06
Diverse		2.935,45
		<hr/>
		39.594,21
Driftsoverskud		14.961,29
		<hr/>
		54.555,50

STATUS pr. 31/12 1984

Aktiver

Indestående i sparekasser	29.117,77	
Indestående på postgirokonto	4.357,37	
Lagerbeholdning		1,00
		<hr/>
		33.476,14

Passiver

Formue, saldo pr. 1/1 1984	18.514,85	
Overskud ifølge driftsregnskab		14.961,29
		<hr/>
		33.476,14

Regnskabet er underskrevet Holbæk, den 19. januar 1985. J. L. Østergaard Christensen (sign.).

Regnskabet er forsynet med følgende revisionspåtegning:

Ovenstående regnskab for tiden 1/1 1984 til 31/12 1984 er dags dato revideret af undertegnede revisorer. Beholdning i sparekasser og postgiro er kontrolleret og intet fundet at bemærke.

Holbæk, den 18. marts 1985.

Ida Frøkjær-Jensen (sign.). Gunner Christiansen (sign.).

Historisk Samfunds publikationer

Årbøger »Fra Holbæk Amt« (1907 ff.):

Årgangene 1907-08, 1910-12, 1919, 1922, 1924-33, 1935-43 og 1946-73	à 30,00 kr.
Årgangene 1974-75 og 1977-79	à 40,00 kr.
Årgangene 1980-82	à 50,00 kr.
Årgangene 1983 ff.	à 60,00 kr.
H. V. Clausen: »Fra Holbæk Amt – topografisk-historiske Skildringer«, 2. udgave, 1-6 hefter, 1948-53	40,00 kr.
J. S. Møller: »Fester og Højtider«, 2. bind, 1928-33, 1055 s.	60,00 kr.
J. P. Jensen: »Holbæk Amts Valgkredse og deres valgte Mænd 1848-1918« (Ruds-Vedby- og Svinninge-kredsene), 1932, 236 s.	5,00 kr.
J. C. Jessen: »Løve Herreds Skolehistorie indtil ca. 1850«, 1955. 120 s.	5,00 kr.
Otto Smith: »En dansk KøbstadHAVNS Historie« (Holbæk), 1925. 130 s.	25,00 kr.
»Bronzealderens Billedkunst«, red. af O. Bruun Jørgensen og M. Schou Jørgensen. Udgivet i forbindelse med helleristningsudstilling 1972. 112 s.	20,00 kr.
Minna Holm Kragelund og Ingeborg Christmas-Møller: »Litteratur om Lammefjorden«. 20 s., 1973	5,00 kr.
Flemming Beyer, Tony Bødtker Munch og Jørgen Ganshorn Nielsen: »Hørby kirke – en bygningshistorisk redegørelse«. Særtryk. 44 s. 1980	10,00 kr.

I kommission

»Guld fra Nordvestsjælland«, red. af M. Schou Jørgensen. Udgivet af Holbæk Amts Sparekasse (nu Sparekassen Nordvestsjælland) 1975. Med bidrag af P. V. Glob, Thorkild Ramskou, Mogens Schou Jørgensen, Ulla Lund Hansen, Kirsten Bendixen, Fritze Lindahl og Iørn Piø. 248 s.	304,37 kr.
---	------------

Register

Stedregister

- Asmindrup 46
Asnæs 40, 46f, 50, 52f
Billerup Mølle 47
Bolkilde Mose, Als 36
Borreby 59
Borremose 33f, 36, 37
Bramsnæs Bugt 64
Bregninge 64
Brorfelde 64
Draget 46
Dragsholm 42f, 44, 46f, 52, 64
Drengøds 18ff
Egebjerg 46
Egeskov 57
Elling 28
Elling Lyng 52
Engedal 14
Eriksholm 59ff, 64
Esterhøj 40
Fornæs 19
Frederikslund 59
Fruergaard 19
Føllentoft 50
Fårevejle 40, 46, 50, 52
Fårevejle, De gamles Hjem 40, 43, 53
Grauballe 28
Grevinge 46, 65
Hagestedgaard 58ff
Herrup 14
Holbæk 65
Hundested 49
Hvidkilde 57
Højby 46
Høng 65
Hønsinge 43
Hørbygaard 59
Høve 40, 45, 50f, 52f, 53, 54
Høve Mølle 53, 54
Høve Strand 52
Høve Stræde 50
Ilshøved 50
Isefjorden 65
Kalundborg 65
Kappelager 50, 52, 53
Koldinghus 42
Kongstrup 14
Lille-Frederikslund 59
Lille Værløse 49f
Lindebjerg 17
Lumsaas 66
Lundehøj 8, 14ff
Lykkegaardens Mose, Djursland 36
Lykkesbjerg 50
Lyngkær 50
Lånehøj 14
Melleholm, Hornum herred 19
Nordby 14
Nordstranden 50
Nykøbing Sjælland 66
Odden 46
Olsvbjerg 8, 9f
Odsherred 40ff, 66
Pole Skov 36
Prejlerup 66
Refsnæs 67
Ryegaard 59
Rørvig 46, 67
Sasserup 67
Sejerby 7
Sejerø 7ff, 67
Sigersted Mose, Nordsjælland 36
Skelbjerg 19
Skovsled Vang 50, 52
Skovvang 52
Slesvig, Sct. Peters Kirke 36
Stenlille 67
Stenstrup 28ff
Stenstrup Mejeri 28, 36
Store-Frederikslund 59
Sønderstrand 50f, 53
Tinghuset 50, 52
Tirsbæk 57
Tollund 28, 37ff
Tornved 67

Torrig, Lolland 36
Tranekær 58f
Tustrup 14
Tved Ager 50
Tølløse 68
Tømmerup 68
Ulkerup Skov 40, 47
Ulkestrup 68
Vallekilde 68
Vejle Vang 53
Vesterstranden 52
Vig 46
Williamsborg 57
Visby 34f
Vivesten 50f, 52
Yssel Bakke 7ff
Æbelholt Kloster 34f
Ågerup Kirke 60
Åmosen 68
Åstrup 59

Personregister

Ahlefeldt-Laurvig, Jørgen, godsejer greve 56ff
Andersen, museumsbestyrer 28
Andersen, Anna 69
Andersen, Niels Peter, gartner 60
Andriansen, Christian, møller 47
Bay, Søren, fotograf 69
Becker, Thyge Alexander, magister 57f
Bennike, Pia, lic. med. 28ff
Castenskiold, Carl Henrik Tuerecht 59
Castenskiold, Alvilda 59
Castenskiold, Caspar Holten Grevenkop, kammerherre 58, 59ff
Castenskiold, Cathrine Hansine 59
Castenskiold, Cathrine Marie Louise 59
Dannemann, Frederik, greve 59
Ebbesen, Klaus, lektor 28ff
Engberg, Niels 45
Finding, Ole 69
Frederiksen, Karl 69
Frydendahl, Ellen, bibliotekar 62ff
Guldbrandsen, Agnes 58, 61

Hansen, Jens Laurits 69
Hedemann, Grethe 59
Hetch, G. 57
Holstein, Adelheid Maria v. 60
Holstein, Andreas Henrik v., kammerherre, postmester 60
Holstein, Christian Frederik v., kammerherre 60ff
Holstein, Engelbrechtine Marie v. 59
Holstein, Ernst Friederich v., overpostamt-direktør 60
Holstein, Frederik Christian v. 60
Holstein, Frode Hjalmar v., toldforvalter 60
Holstein, Frode Otto Julius v. 60
Holstein, Henning Christopher v. 60
Holstein, Henriette Marie v. 60
Holstein, Henrik Vilhelm v. 60
Holstein, Ida Elmine Rosalie v. 60
Holstein, Louise Fernanda v. 60
Holstein, Maria Frederikke v. 60
Holstein, Marie Abigale v. 60
Huitfeldt, Arild, lensmand 42
Høgsbro, Kirsten-Elizabeth, mus. insp., mag. art. 40ff
Kempfner-Jørgensen, Lars, stud. mag. 7ff
Larsen, Albert 69
Liversage, David, mus. insp., Phil. Dr. 7ff
Mantzius, skovrider 46ff, 50
Moltke, Else 69
Nielsen, Jens, Hønsinge 43
Olsen, Johannes, gårdejer 14
Pedersen, Marius 7, 8
Pontoppidan, Erich, præst 56
Richard, Ferdinand Joachim, kunstner 56ff
Roskilde-bispen 42
Scheel, Frederik Christian Rosenkrantz 59
Secher, Carl Emil 57f
Skov, Henning, fotograf 31
Stub, K. 35
Swane, Sigurd, kunstmaler 69
Tacitus 38
Thyme, Emma 70
Ulrich, Martin, stenhugger 48ff
Zachariae, Frederikke 59
Ørnsnes, Henning, kunstmaler 4