



# Danskernes Historie Online

Danske Slægtsforskeres Bibliotek

## Dette værk er downloadet fra Danskernes Historie Online

**Danskernes Historie Online** er Danmarks største digitaliseringsprojekt af litteratur inden for emner som personalhistorie, lokalhistorie og slægtsforskning. Biblioteket hører under den almennyttige forening Danske Slægtsforskere. Vi bevarer vores fælles kulturarv, digitaliserer den og stiller den til rådighed for alle interesserede.

### Støt Danskernes Historie Online - Bliv sponsor

Som sponsor i biblioteket opnår du en række fordele. Læs mere om fordele og sponsorat her: <https://slaegtsbibliotek.dk/sponsorat>

### Ophavsret

Biblioteket indeholder værker både med og uden ophavsret. For værker, som er omfattet af ophavsret, må PDF-filen kun benyttes til personligt brug.

### Links

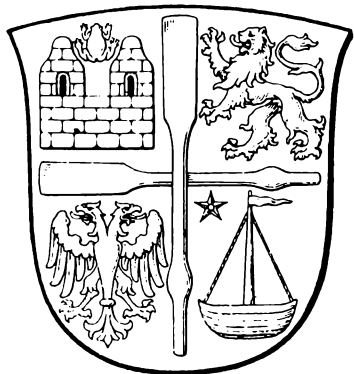
Slægtsforskeres Bibliotek: <https://slaegtsbibliotek.dk>

Danske Slægtsforskere: <https://slaegt.dk>

# Fra Holbæk Amt

## 1986





# Fra Holbæk Amt

*Årbog for Historisk Samfund for Holbæk Amt*

1986

HISTORISK SAMFUND FOR HOLBÆK AMT

*Holbæk 1986*

Fra Holbæk Amt 1986

Redaktion: Else Asmussen

Omslag: Ahlgade, Holbæk omkring 1870. Henning Ørsnes del. 1986.

Bogen er sat med Janson Antikva

og trykt på Maco-print

hos Poul Kristensen Grafisk Virksomhed, Herning

Kongelig Hofleverandør

ISBN 87-87575-11-6

ISSN 0107-878X

# Indhold

- Offerfund fra Vejleby 7  
Af universitetslektor, mag. art. *Klaus Ebbesen*
- Byggeri og konjunkturer i Holbæk 1800-1850 24  
Af arkivar, cand. mag. *Peter Korsgaard*
- Barndoms minder om et gammelt hus og dets beboere 58  
Af *Ida Rønne*
- Et udvalg af litteratur om Holbæk Amt 1985 67  
Af bibliotekar *Ellen Frydendahl*
- Historisk Samfund for Holbæk Amt 1985 75
- Register 79

# Offerfundet fra Vejleby

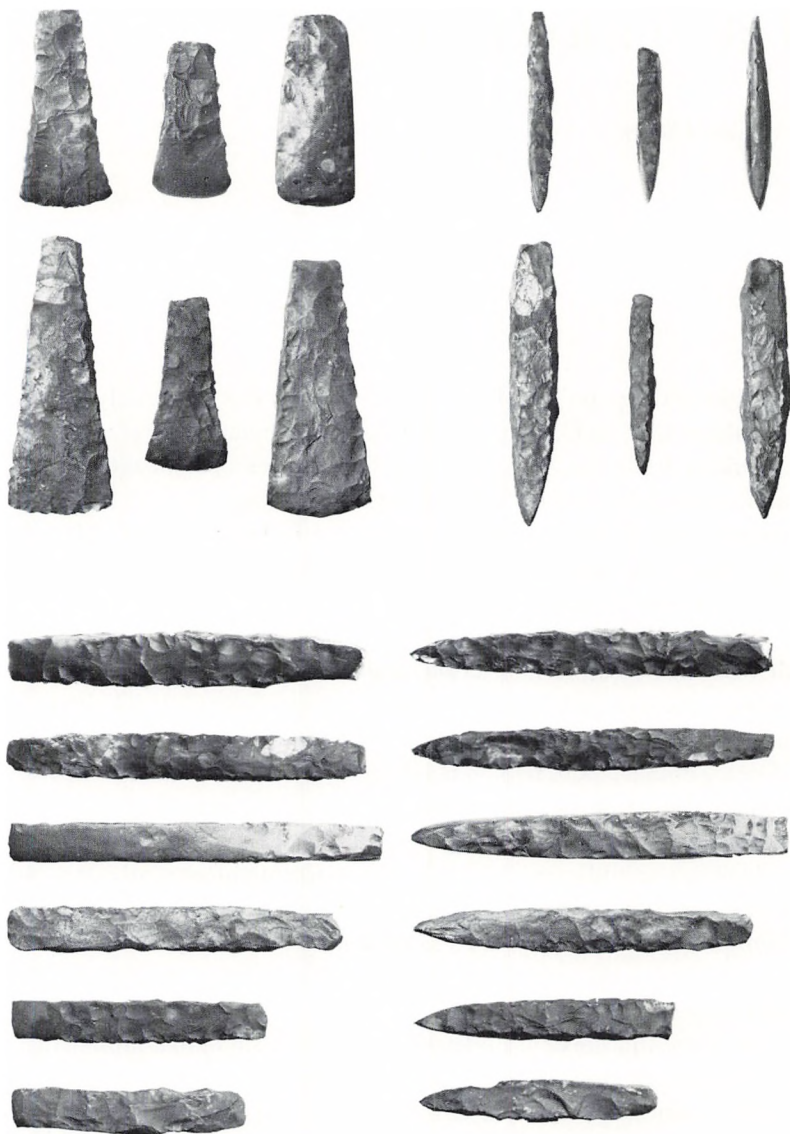
Af Klaus Ebbesen

Dolktid er det populærvidenskabelige navn for den sidste del af yngre stenalder. Den dækker ca. 500 år i absolutte årstal (kalibrerede C 14-år), tiden fra 2.300 til 1.800 f.Kr. Perioden er opkaldt efter tidens mest almindelige våben: flintdolken. Den dukker op ved starten af senneolitisk tid; blev båret ved lænden i en læderskede med læderrem og næsten alle mænd fik dengang flintdolken med i graven. Det er derfor, vi har så mange af dem.

Dolkmoden var et internationalt fænomen, som blev udviklet inden for den såkaldte klokkebægerkultur.<sup>1</sup> Der blev dolkene lavet af kobber. Senere støbte man i Mellemeuropa dolkene i den hårdere bronze. I Danmark og det øvrige Norden blev dolkene derimod lavet af den gammelkendte flint, omend flintformerne i en sen del af perioden efterligner de sydlige metaldolke, der også kendes herhjemme fra som importstykker.<sup>2</sup>

Dolkene er tildannet i den såkaldte fladehugningsteknik. Med en hjortetaks-trykstok ført i en flad vinkel mod flintstykkets kant, ligefrem presser man afslagene af, så dolken får sin form. Flintdolken er mindre end 1 cm tykke, og mange af dem er rene mesterværker i flinthuggerkunst.

De flotte flintdolke har i den grad tiltrukket sig opmærksomheden, at forskningen næsten har overset, at flintøkser og -mejsler også anvendes i slutningen af stenalderen, ganske som tidligere. Medvirken- de hertil har nok også været, at flintøkserne kun undtagelsesvis med- gives de døde som gravgave.<sup>3</sup> Derimod kendes senneolitiske flintøk- ser i stort tal fra de såkaldte depotfund. Det er samtidige nedlæggel-



*Fig. 1a. Depotfundet fra Vejleby Søbuse. Retøkser og mejsler. Lennart Larsen, Nationalmuseet fot.*



ser af to eller flere værdifulde genstande i vådområder eller på fast land.<sup>4</sup>

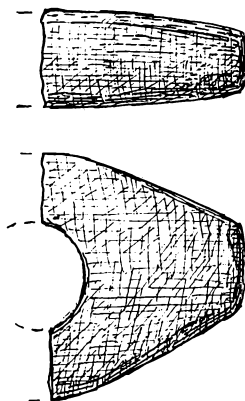
#### FUNDET

Det mest karakteristiske depotfund af store flintredskaber stammer fra Vejleby i Odsherred.

Findestedet ligger lidt vest for Vejlebro, som leder vejen mellem Svinninge og Hørve over Svinninge Vejle. Fundpladsen ligger under kote 0 i selve Svinninge Vejle, der er en sidearm til den nu tørlagte Lammefjord. Oprindeligt må flintsagerne være nedlagt i brakvand på sydsiden af det næs, som området ved Hørve danner ud i Lammefjorden.

Fundet blev gjort af Niels Rasmussen i 1917. Han tog selv tingene op og sendte dem derefter til Nationalmuseet i København. I et brev forklarer han, at genstandene lå ca. 0,6 m dybt i vådområdet. De lå to og to sammen, uden at man nu kunne se den oprindelige orden. Alle 13 oldsager lå på et område knap 1 m langt i almindelig tørvemasse. Han fandt tillige en del flintspåner, som han igen kastede væk.

Fundet (fig. 1) består af 13 ægredskaber. Det ene er af grønsten og fragmenteret. Det er nakkeenden af en skafthulsøkse. De øvrige redskaber er af flint.



*Fig. 1b. Depotfundet fra Vejleby Søbuse. Skafthulsøkse. Henning Ørsnes, Nationalmuseet del. 1:2.*

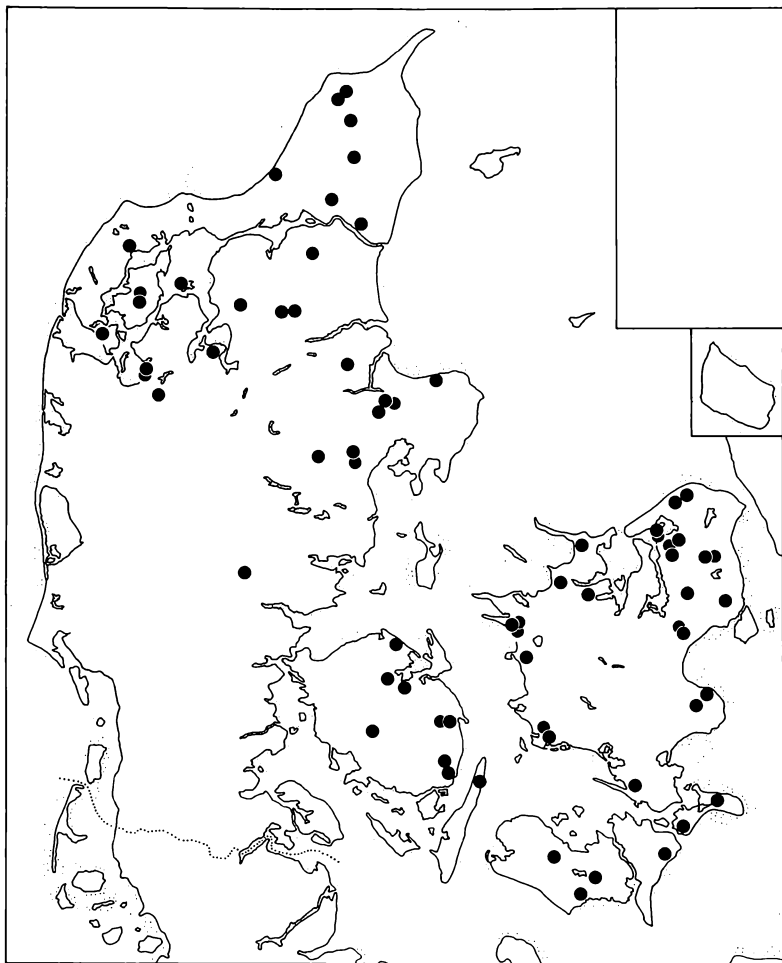


Fig. 2. Udbredelsen af depotfund med senneolitiske flintøkser (se fundlisten).

Det drejer sig om 6 flintøkser og 6 flintmejsler. De to af mejslerne er slebne, resten uslebne. En af mejslerne er en såkaldt buttet hulmejsler med buet æg. Resten er retmejsler og to har V-formet længdesnit, mens tre tilhører den såkaldte buttede type. Den ene er endda meget dårligt formet og den naturlige flintknolds form kan ses på de to

sider. De to slebne mejsler viser begge spor efter opskærpninger og brug. Kun den ene af økserne er sleben. Det er den til gengæld næsten over det hele, og ved æggen ses spor efter opskærpninger og brug. Den er tyndbladet og tilhører den såkaldte Sandbjerg-type. Også tre andre af økserne er tyndbladede. Den ene har endvidere konkave smalsider, så den må karakteriseres som bredægget. En anden viser lidt slibning ved æggen. Fundets to sidste økser er tunge eller svære retøkser med V-formet længdesnit. De er begge uslebne. Tilsammen vejer flintredskaberne 1,72 kg.

#### DATERING

I Vejlebyfundet indgår ingen flintdolke, som kan give en nøjagtig datering af nedlæggelsestidspunktet. Dog synes den fragmenterede skafthulsøkse at tilhøre type A 2b, som optræder i flere senneolitiske fund.<sup>5</sup> Alligevel er fundets datering til senneolitisk tid sikker. Det skyldes flintredskabernes størrelse og navnlig deres længdesnit. På flintøkserne og et par af mejslerne ligger største tykkelse ved nakken, og længdesnittet bliver derfor V-formet. Det er et typologisk element, som kun kendes fra senneolitisk tid og ældre bronzealder. Bronzealderens flintøkser er imidlertid væsentligt mindre end de senneolitiske (fig. 3,7).<sup>6</sup> Så depotfundet fra Vejleby kan éntydigt placeres i senneolitisk tid.

#### DOLKTIDENS FLINTØKSER

Desværre har det vist sig umuligt at foretage en kronologisk opdeling af de senneolitiske flintøkser. Dog synes der en tendens til, at flintøkserne bliver mindre frem gennem senneolitisk tid og ældre bronzealder, hvor de yngste flintøkser kan dateres til periode I/II. Derimod findes der en lang række forskellige typer flintøkser fra denne periode.

Generelt kan man adskille mejslerne fra økserne ved, at mejslernes æg udgør mindre end 15% af redskabets længde. Ligeledes er det tidligere vist, at der i senneolitisk tid optræder såvel buttede ret- og hulmejsler som ret- og hulmejsler med V-formet længdesnit.<sup>7</sup> En

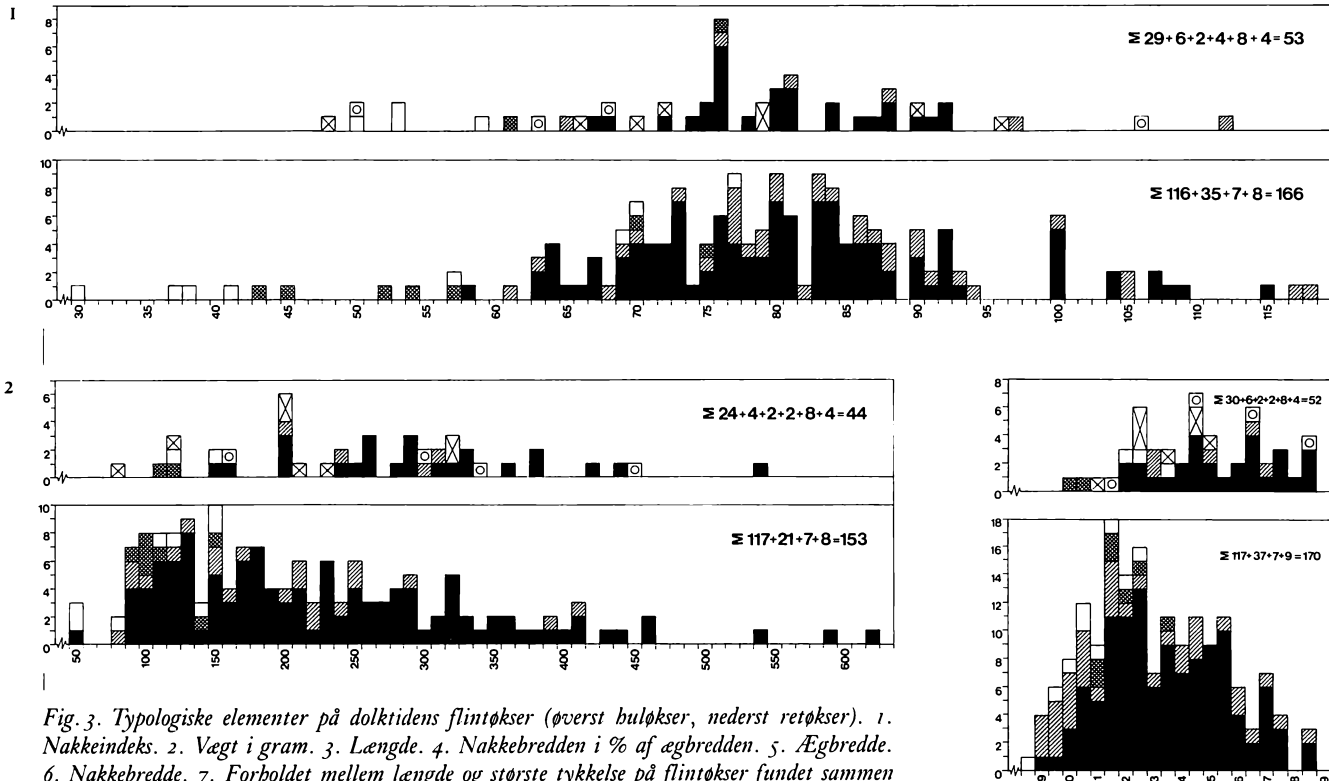
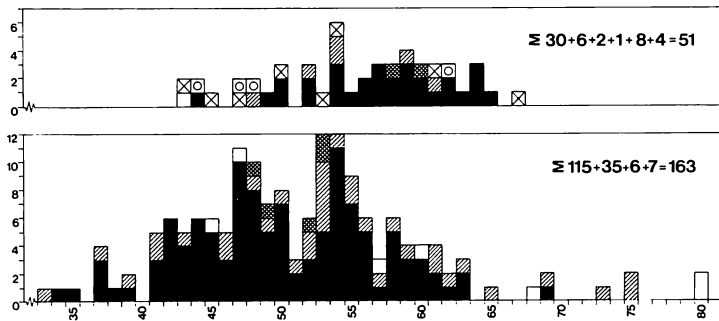
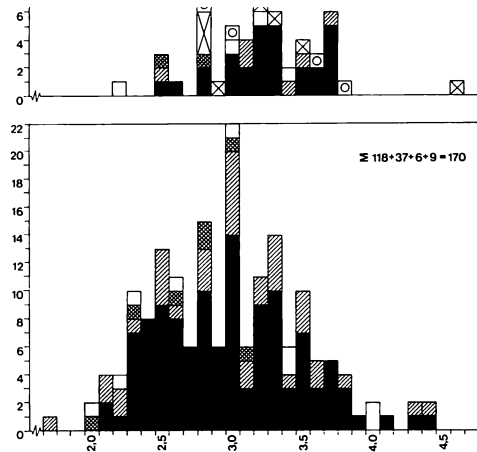
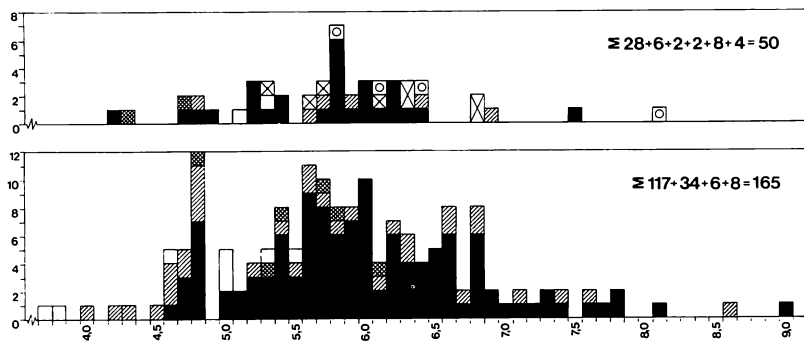


Fig. 3. Typologiske elementer på dolktidens flintøkser (øverst buløkser, nederst retøkser). 1. Nakkeindeks. 2. Vægt i gram. 3. Længde. 4. Nakkebredden i % af ægbredden. 5. Ægbredden. 6. Nakkebredden. 7. Forholdet mellem længde og største tykkelse på flintøkser fundet sammen med type I-dolke (kryds) og type VI-dolke (prik). De forskellige signaturer forestiller a: uslebne, svære retøkser. b: slebne svære retøkser. c: uslebne tyndbladede økser. d: slebne tyndbladede økser. e: slebne buløkser.

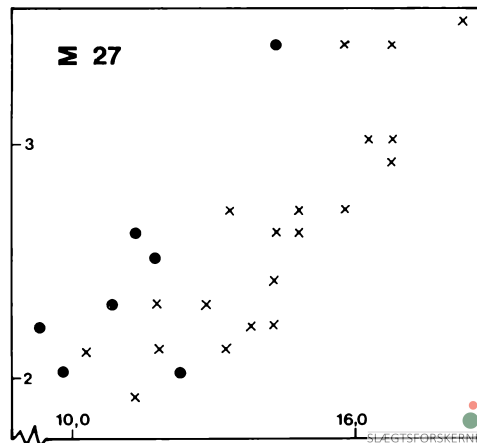
4



5



7



meget sjælden, lidt bredere mejseltype er tidligere benævnt smaløkse. Den kendes kun fra ét depotfund, som tilhører tidlig, senneolitisk tid.<sup>8</sup>

Blandt økserne skelner man mellem retøkser og huløkser, hvor retøkserne er defineret ved æggens retlinede forløb, huløkserne, ved at æggen krummer. Endvidere skelner man generelt mellem svære flintøkser og tyndbladede flintøkser. I senneolitisk tid ligger skellet ved en største tykkelse på 1,8 cm (fig. 3). Derudover udskiller man en række øksetyper som bredæggede. De er defineret ved, at smalsiderne har et jævnt konkavt linieforløb.<sup>9</sup>

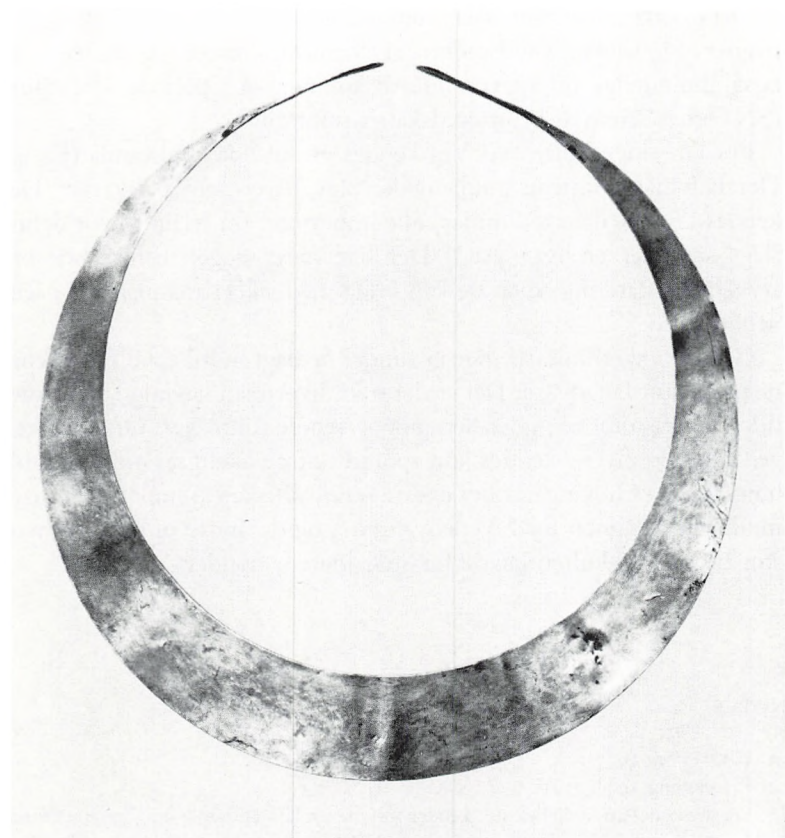
Adskilt på denne måde kan man inddele de senneolitiske flintøkser i svære, tyknakkede retøkser; svære tyknakkede huløkser (eller økser af Kregme-type); svære bredæggede retøkser; svære bredæggede huløkser; tyndbladede hul- eller retøkser samt tyndbladede, bredæggede huløkser eller retøkser. Hertil kommer så en meget sjælden, næsten tyndnakket variant blandt de tyndbladede økser. Den er benævnt Sandbjerg-typen.<sup>10</sup>

I depotfundene optræder de forskellige typer af flintøkser og mejsler i mange forskellige kombinationer, uden at noget fast mønster kan ses. Som i Vejleby optræder både slebne og uslebne redskaber, men som regel består et fund enten af uslebne eller slebne genstande. Hertil kommer, at nogle få fund består udelukkende af groft tilhuggede forarbejdede, ligesom et par fund tidligere er karakteriseret som flintskrot.<sup>11</sup>

#### OFFER TIL VANDETS MAGTER

Vejleby-fundet er ét blandt i alt 70 sikre senneolitiske depotfund, hvori indgår flintøkser. De er alle fremkommet i Danmarks nordlige og østlige del (fig. 2 og fundlisten). Fundenes geografiske spredning svarer til de øvrige senneolitiske depotfund, som ligeledes næsten alle er gjort i de områder, hvor der er let adgang til undergrundens naturlige flint.<sup>12</sup>

Langt hovedparten af depotfundene er gjort i vådområderne. Genstandene er i sin tid sænket i vandet til magterne der. Det skete på en tid, hvor danskerne endnu ikke havde personificerede guder. Hvilken



*Fig. 4. Guldunula, fundet ved langdysse i Grevinge. Nationalmuseet fot.*

kult ofrene er knyttet til, er derfor vanskeligt at afgøre. Men det kan være frugtbarhedskulten, for den spillede en central rolle gennem hele oldtiden.

De senneolitiske depotfund af flintøkser danner afslutningen på en årtusindlang offer-tradition. Allerede ved begyndelsen af yngre stenalder dukker de første øksedepoter op. Senere er det de store tyndnakkede økser, som ofres, mens fundene i sen jættestuetid og i enkeltgravstid består af tyknakkede økser. Nedlæggelsestraditionen er ubrudt fra ca. 4.200 f.Kr. til ca. 1.500 f.Kr.

Det er ikke alene flintøkser, som i senneolitisk tid ofres til de højere magter. Flintdolke, spydspidser, skeformede skrabere og flintsegle er også almindelige offergaver. Hertil kommer så i periodens slutning (SN C) også fund af bronzeredskaber samt guld.

Fra Grevinge Mark ved Vig kendes en såkaldt guldlunula (fig. 4). Det halvmåneformede guldsmykke blev båret som halskrave. Der kendes kun tre danske lunulae, alle importeret fra Irland, hvor denne slags smykker er hyppigst.<sup>13</sup> Der har været nogen usikkerhed om stykkernes datering, men de kan i dag med sikkerhed placeres i senneolitisk tid.

Guldsmykket fra Grevinge er fundet nedlagt indtil en af randstene-  
ne på en stor langdysse. Det er det sted, hvor man navnlig i jættestue-  
tiden ofrer store mængder keramik og senere flintøkser. Offerskikken  
ved megalitgravene kendes kun sporadisk fra enkeltgravstid, og guld-  
lunulaen fra Grevinge er det eneste senneolitiske eksempel. Det viser  
imidlertid sammen med Vejleby-fundet og de andre offerfund, hvor  
stor betydning kulten havde for stenalderens bønder.

## NOTER

1. E. Lomborg 1973.
2. E. Lomborg 1968: 219 ff.
3. Fra de senneolitiske hellekister kender forfatteren kun ét usagkyndigt optaget fund fra Brødslev, Ingstrup sg i Vendsyssel (NM A 13.394). Her udgravede lodsejeren ved århundredeskiftet en lille høj og fandt et ca. 1,9 m langt, 0,6 m bredt og højt gravkammer, hvis sider dannedes af flere sten, sat med en glat side indad. Kammeret dækkedes af 2-3 sten, og i det fandtes to flintøkser, en lille cylinderformet lerkrukke og nogle potteskår. Kun den ene flintøkse er bevaret. Det er en tyndbladet, bredægget økse med lige æg, næsten kun sleben på bredsiderne.
4. Vedr. terminologien jvf. K. Ebbesen 1981a: 168.
5. E. Lomborg 1959: 99 ff.
6. K. Ebbesen 1981: 41 ff.
7. K. Ebbesen 1981a: 5 ff.
8. K. Ebbesen 1975: 283 ff, fig. 191.
9. De tyndbladede stykker kan adskilles fra P. O. Nielsens (1977: 115) tyndbladede, tyndnakkede økser af type c 2 ved, at smalsiderne på sidstnævnte øksetype kun er konkave på det ægnære parti.



10. K. Ebbesen 1983: 27 ff. – Det er muligt, at den yngreneolitiske Horneby-type blandt huløkserne (K. Ebbesen 1984: 119 ff) fortsætter lidt ind i senneolitisk tid jvf. fundlisten no. 32.
11. K. Ebbesen 1975: fig. 190.
12. K. Ebbesen 1981b. – samme 1982. – samme 1984.
13. J. J. Butler 1963: 176 ff (De danske stykker er her fejlagtigt placeret i mellemneolitisk tid. Selvom ingen af de danske lunulae er fundet i kontekst kan de ud fra lunulaes datering på De Britiske Øer sikkert dateres til SN). – M. Schou Jørgensen 1975: 34 f, fundliste II (De tre danske stykker er her rigtigt dateret til SN, men paralleliseringen af lerskiverne fra Bognæsgård med britiske guldskiver må afvises, også af kronologiske grunde, jvf. K. Ebbesen 1975: 229 ff). – Joan J. Taylor 1980: map. 1.

## KATALOG

Fundet blev gjort ved Vejleby Søhuse, mat. 14e af Vejleby. Findestedet har nr. 28 i Nationalmuseets beskrivelse af Hørve sogn. Fundet har no NM I A 29.419-31. Det består af:

- 1) Nakkefragmentet af en simpel skafthulsøkse med noget fragmenteret nakke. 2,6 cm t, shd. 2,7 cm, shb. 6,7 cm. – 2) Usleben, svær retøkse med V-formet længdesnit. Der ses en uregelmæssighed ved nakken. 17,5 cm l, æb. 6,5 cm, ni 2,4×2,6 cm, stt. 3,0/1,8 cm. – 3) Usleben svær retøkse med V-formet længdesnit. Lille skorpeplet på nakken. 15,7 cm l, æb. 6,6 cm, ni. 3,6×2,9 cm, stt. 3,0/8,2 cm. – 4) Usleben tyndbladet, bredægget retøkse. 12,1 cm l, æb. 5,8 cm, ni. 3,1×1,5 cm, stt. 1,6/5,0 cm. – 5) Usleben, tyndbladet bredægget retøkse med V-formet længdesnit. 10,8 cm l, æb. 5,3 cm, ni. 2,8×1,5 cm, stt. 1,7/5,2 cm. – 6) Tyndbladet retøkse med små skorpepletter. Øksen er sleben på bredsiderne ved æggen, samt ved den ene smalsides æghjørne. Øksen er opskærpet flere gange, og der ses tydelige brugsspor ved æggen. 9,6 cm l, æb. 5,0 cm, ni. 3,4×1,4 cm, stt. 1,6×3,6 cm. – 7) Tyndbladet retøkse af Sandbjerg-type med urenhed på den ene bredside. Øksen er totalsleben på alle fire sider og på nakken. Den er opskærpet flere gange og viser brugsspor. 12,0 cm l, æb. 5,0 cm, ni. 4,0×1,2 cm, stt. 1,7/7,2 cm. – 8) Tværmejsel af flint med V-formet længdesnit. Yderste ægdæl er afslået og tilhugget med ny retouche. Der er slibning på alle fire sider. Æggen er opskærpet flere gange og viser brugsspor. 15,8 cm l, æb. 1,6 cm, ni. 1,5×1,8 cm, stt. 2,1×5,6 cm. – 9) Retmejsel med V-formet længdesnit. Der ses slibning på bredsiderne ved æggen. Opskærpet og med brugsspor. 11,0 cm l, æb. 1,7 cm, ni og stt. 1,5×1,7 cm. – 10) Hulmejsel af flint med skorpepletter på nakken. Æggen er kun lidt buet. 15,2 cm l, æb. 1,8 cm, ni. 1,8×1,6 cm, stt. 1,9×3,2 cm, stb. ca. 2,4/6,3. – 11) Usleben, buttet flintmejsel med lige æg. 15,3 cm l, æb. 1,4 cm, ni. 1,8×1,4 cm, stt. 1,8/6,0 cm, stb. 2,0/6,6 cm. – 12) Usleben, buttet retmejsel af flint. 14,3 cm l, æb. 1,8 cm, ni. 1,6×1,6 cm, stt. 1,0/7,0 cm. – 13) Usleben og dårlig formet, buttet retmejsel. Der er skorpeplet på den ene bredside. Kun æggen og de to sider er tilhugget. 10,0 cm l, æb. 1,6 cm, ni. 1,8×1,5 cm, stt. 1,8/5,0 cm.

## Danske depotfund fra SN A-Per. I/II med flintøkser og/eller mejsler.

1. Pårup, Græsted sg. (NM A 22.499-502), 3 slebne, bredæggede retøkser og 1 sleben tyndbladet retøkse. 0,73 kg. F. sammen ca. 15 cm dybt i en mose.
2. Ågerup, Ramløse sg. (NM A 22.326-27), 2 uslebne, bredæggede retøkser. 0,72 kg. F. sammen.
3. Skænkelsø, Jørlunde sg. (NM A 1030-31), 3 uslebne, bredæggede retøkser og en dolk (type VI). 0,56 kg. F. sammen ved en stor sten.
4. Sandholmgård, Slangerup sg. (NM A 35.616-17), 1 retmejsel og 1 spydspids. 0,27 kg. F. sammen v. gravning af drængroft.
5. Sandbjerg, Birkerød sg. (NM A 482-89), 9 uslebne og 2 slebne bredæggede retøkser; 1 sleben, buttet retmejsel; 1 usleben kileformet retmejsel; en tyndbladet økse af Sandbjerg-type samt 1 spydspids. 1,80 kg. F. sammen dybt i en mose. Litt.: C. J. Becker 1956: 214, fig. 6.
6. Ravnsbolte, Blavstrød sg. (NMA 8285-8302), 1 forarbejde til simpel skafthuløkse; 1 forarbejde til Hagebyhøga-økse; 1 usleben, bredægget retøkse; 1 omdannet svær, tyknakket retøkse (oprindelig mellemneolitisk); 3 slebne, bredæggede retøkser, lavet på flintskrot og et økseskærpe, tildannet af et ægfragm. af en tyndbladet flintøkse. 5,78 kg. F. sammen 1,5 m dybt i en bakke. Litt.: K. Ebbesen 1975: 280, note 58, fig. 190 a-b.
7. Anderød, Kregme sg. (NM 15.485-86), 1 sleben og 1 usleben bredægget retøkse. 0,67 kg. F. sammen i en mose.
8. Kregme, Kregme sg. (NMA 22.475-92), 11 uslebne tyndnakkede huløkser af Kregmetype; 1 usleben smaløkse; 1 usleben, buttet retmejsel; 2 uslebne svære, tyknakkede retøkser samt 1-3 tyndbladede huløkser. > 3 kg. F. sammen i jorden. De lå oven på hinanden. Litt.: K. Ebbesen 1975: 283 ff, note 89, fig. 191 a-d.
9. Engholm, Skævinge sg. (NMA 22.715-16), 2 uslebne, bredæggede retøkser. F. sammen ved pløjning. 0,52 kg.
10. Stenlille Mose, Stenløse sg. (NMA 42.068-69), 1 sleben og 1 usleben bredægget retøkse. 0,38 kg. F. sammen i mosen.
11. Ramsømagle, Gadstrup sg. (NMA 31.263-64), 2 uslebne, bredæggede retøkser. F. sammen.
12. Øm Klostergård, Syv sg. (NMA 37.025-27), 1 usleben og 1 sleben bredægget huløkse og 1 sleben, buttet hulmejsel. 0,71 kg.
13. Bispebjerg Kirkegård, København (sb. 36, NMA 42.139-41), 1 usleben, tyknakket huløkse af Kregme-type og 1 sleben, tyndbladet (?) huløkse. Angives f. sammen, tillige med en usleben tyknakket retøkse.
14. Uggerløse, Rørby sg. (NMZ 719-22), 3 slebne og 1 usleben bredægget retøkse. 0,82 kg. Samlet fund.
15. Uggerløse, Rørby sg. (NMZ 336-38), 1 sleben tyknakket huløkse af Kregmetype; en sleben, bredægget huløkse og 1 sleben bredægget retøkse. 0,95 kg. F. ved

grøftgravning. (Ved dem fandtes en »kage, der lignede en kokasse af ældre dato og indeholdt trækul« – muligvis en harpixkage).

16. Rørby Græsmark, Rørby sg. (KAM 12.300-01), 2 slebne, bredæggede retøkser, 0,22 kg. Litt.: J. S. Møller 1919: 104ff.
17. Rye, Gørlev sg. (KAM 2468), 1 groft forarbejde til bredægget økse; 1 sleben, tyknakket huløkse af Kregmetype; 2 slebne, bredæggede retøkser.
18. Højby, Højby sg. (NMA 33.504-06), 3 slebne, bredæggede retøkser. 1,21 kg. F. ca. 0,6 m dybt i en mose.
19. Vejleby Søhuse. Se ovenfor.
20. Tuse Næs, Tuse sg. (NMA 25.815-19), 1 simpel skafhulsøkse og 1 sleben, bredægget retøkse. 2,96 kg. F. sammen under en stor sten.
21. Udstrup, Allinde-Magle sg. (NMA 8574-75), 3 uslebne og 1 sleben bredægget retøkse. 1,14 kg. F. sammen ved et kildevæld.
22. Vidskølle, Tjæreby sg. (NMA 17.327-29), 3 uslebne, bredæggede retøkser. F. sammen på vådbund. De stod i stjerneform på smalsiderne med æggene ind mod hinanden.
23. Thorsbjerg, Eggeslevlille, Eggelsevmagle sg. (NMA 15.917-18), 2 uslebne, bredæggede retøkser. F. sammen i mose.
24. Over-Vindinge, Sværdborg sg. (NMA 5429-30), 4 grove forarbejder til bredæggede økse. F. sammen v. en tørvemose.
25. Damme Mader, Fanefjord sg. (NMA 28.707-11), 4 uslebne, bredæggede retøkser og en usleben, bredægget huløkse. 0,77 kg. F. sammen, stående i opretstående stilling med æggen nedefter og noget fedtet jord imellem hvert stykke.
26. Kjeldbylille, Kjeldby sg. (NMA 4364), 3 uslebne, bredæggede retøkser, 0,49 kg. F. i en grusgrav.
27. Anhøje, Hellested sg. (KØM 408x), 6 segle; 1 sleben bredægget retøkse; 1 sleben, kileformet retmejsel. 0,41 kg. F. ca. 0,2 m dybt; seglene liggende ryg mod ryg i samme retning. Litt.: K. Ebbesen 1981a, fig. 6.
28. Magleby Skov, Magleby sg. (sb. 21 – NM A44.509-10), 1 tyndbladet, sleben huløkse og 1 flintsegl. 0,20 kg. F. sammen i en brink.
29. Særsløv, Horbelev sg. (NMA 8049-50), 2 uslebne, bredæggede retøkser. 0,50 kg.
30. Østofte, Østofte sg. (LFS 174-75), 2 uslebne, bredæggede retøkser. 0,38 kg. F. sammen med en 3. liggende side om side.
31. Ud Stolpe, Slemminge sg. (NMA 17.432-37), 6 uslebne, bredæggede retøkser. F. i en højning v. tidl. mose. Litt.: oven for, fig. 5.
32. V. Ulslev, V. Ulslev sg. (LFS 23.193 A-C), 1 usleben, tyknakket huløkse (Horneby ell. Kregme-type) samt 2 flintdolke (type 1). Litt.: E. Lomborg 1973: fig. 11.
33. Norup Mose, Norup sg. (NMA 659-62), 1 usleben, bredægget retøkse; 1 usleben tyndbladet huløkse. 0,31 kg. F. i en mose sammen med 2 uslebne økse og en »rund, fladagtig tilhuggesten, ca. 7 cm i diam. og en indsleben fordybning på hver af de flade sider« – en lommekålsten?
34. Skovshøjrup, Næsby-Broby sg. (ISM 1219-28) 1 sleben og 2 uslebne bredæggede retøkser; 2 slebne og 1 usleben tyndbladet huløkse; 1 tyknakket huløkse af Kreg-

- metype, 1 tyndbladet retøkse og 2 uslebne, buttede retmejsler. 1,80 kg.F. ved rydning af krat og uføre.
35. Balsbro, Odense (FSM 2566-67), 7 uslebne, tyknakkede huløkser af Kregmetype og 1 usleben kileformet hulmejsel. 0,69 kg. F. under en flad sten. Litt.: K. Ebbesen 1975: fl. K., no. 14, hvor økserne er fejlbestemt.
  36. Gamle Tørveland, Broholm, Gudme sg. (Broholm u.nr.), 2 slebne, bredæggede retøkser. F. ved tørveskæring i en mose. Litt.: F. Sehested 1878: 65.
  37. Tressebølle, Snøde sg. (LMR A 588), 2 grove forarbejder til bredæggede retøkser og en tilhugget flintknold. 1,41 kg. F. sammen, ca. 0,7 m dybt i en mose.
  38. Vejle Mark, Vejle sg. (FSM 4839-40), 2 uslebne, tyknakkede huløkser af Kregmetype. 0,81 kg. Votivfund.
  39. Klingstrup, Skårup sg. (NMA 9778), 3 uslebne, tyknakkede huløkser af Kregmetype. 0,76 kg. Fundet sammen.
  40. Herrested, Herrested sg. (FSM A 1769-72), 1 dolk (type 1) og 2 uslebne, tyknakkede huløkser af Kregmetype. F. sammen i en mose.
  41. Måre, Herrested sg. (NMA 31.421-25) 5 uslebne, bredæggede retøkser. 1,08 kg. F. ca. 2,0 m dybt i en mose.
  42. Klæstrup, Jerslev sg. (NMA 32.872-77), 1 flintdolk (type VI), 3 uslebne, bredæggede retøkser; 1 tyndbladet retøkse og 1 sleben, bredægget retøkse. 0,95 kg. F. sammen ved tørvegravning ca. 1 m dybt. Litt.: K. Ebbesen 1981: 41 ff.
  43. Vrejlev sg. (VHM 3771-72), 1 usleben, bredægget huløkse og 1 usleben, kileformet hulmejsel. 0,32 kg. Votivfund.
  44. Hune, Hune sg. (VHM 14.596-99), 3 grove forarbejder til bredæggede økser og et tilsvarende forarbejde til en retmejsel. 0,94 kg. Votivfund.
  45. Thistrup, Hjørring Sct. Hans sg. (NMA 1638-39), 2 uslebne, bredæggede retøkser og 1 usleben, tyknakket huløkse af Kregmetype. F. sammen med en »smalmejsel« i en mergelgrav. 0,74 kg.
  46. Skibsbjerg, Hjørring Sct. Olai sg. (NMA 275), 2 uslebne, bredæggede retøkser. 0,67 kg. F. ca. 1 m dybt i en tørvemose.
  47. Nærheden af Thisted (NMA 1474) 4 overdimensionerede forarbejder til svære tyknakkede økser. F. sammen. 5,9 kg.
  48. Frøslev, Frøslev sg. (privateje), 6 dolke (type I); 2 segle; 1 spydspids; 7 uslebne, bredæggede retøkser; 2 uslebne, bredæggede huløkser; 3 buttede retmejsler og 1 sleben tyndbladet økse, 3 kg. F. sammen. Litt.: K. Ebbesen 1981: fig. 4.
  49. Vilsby, Vejerslev sg. (NMA 18.344 og A 18.382-87), 1 sleben, tyndbladet huløkse; 2 slebne og 1 usleben tyndbladede retøkser; 1 sleben og 1 usleben tyknakket huløkse af Kregmetype; 1 bredægget retøkse og en sleben, bredægget huløkse. 2,19 kg. F. sammen ved gravning i »Stenbjergøje«.
  50. Ydby, Dover sg. (A 8448-50), 2 bredæggede, uslebne retøkser og 4 segle. F. sammen med yderligere 2 flintøkser. De stod på enden, nedstukne i jorden. 0,54 kg.
  51. Suldrup, Suldrup sg. (VIIÅ 849), 2 overdimensionerede, svære tyknakkede, uslebne retøkser; 4 uslebne, bredæggede retøkser; 2 tilhuggede flintknolde, (den

- ene sandsynligvis til mejsel, den anden til økse); 1 usleben, buttet hulmejsel; 2 uslebne, bredæggede huløkser. 4,13 kg. F. sammen ca. 1,2 m dybt. De lå således, at de små økser lå nederst, de store øverst. Litt. K.Ebbesen 1981b: 91 ff.
52. Sulsted Mose, Sulsted sg. (VIIM 16.134-45), 2 tværoøkser af skifer; 1 usleben, bredægget retøkse; 1 usleben, bredægget huløkse; 2 slebne tyknakkede huløkser af Kregme-type; 2 slebne, svære, tyknakkede økser; 1 sleben og 1 usleben buttet retmejsel. 1,98 kg. F. ved grøftegravning, liggende sammen to og to i en lang række. Litt.: P. V. Glob 1939: 298, fig. 9.
53. Dyrskov, V. Hassing sg. (VIIM 19.747-20.203), 23 flintdolke (type 1); 2 forarbejder til dolke/spyd; 1 afslag m. retouche; 9 afslag; 1 bredægget usleben retøkse og en sleben, tyknakket retøkse. 2,8 kg. F. i en mose.
54. Smorup, Brorstrup sg. (NMA 25.084-86), 1 usleben, tyknakket huløkse af Kregmetype og 2 overdimensionerede, svære tyknakkede retøkser. 2,42 kg. F. liggende sammen på bunden af en plovfure.
55. Nysum, Ravnkilde sg. (R.P. 1160) 2 uslebne, bredæggede retøkser. 0,53 kg.
56. Sjøstrup, Års sg. (FSMA 610-13), 1 usleben, bredægget retøkse og 3 segle. 0,53 kg. F. samlede ved pløjning af en kærlod.
57. Hald, Ørslevkloster sg. (NMA 6850-52) 1 usleben og 2 slebne bredæggede retøkser. 0,82 kg. F. sammen i en mose.
58. Engelskov, Fur sg. (NMA 11.274-81), 7 dolke (type I), 10 uslebne og 2 slebne, bredæggede retøkser samt 1 tyndbladet, usleben økse. 4,35 kg. F. ved pløjning ca. 30 m fra en lille mose på skråningen af en lille bakke. Økserne lå i en cirkel som egerne i et hjul, med æggene udad, ordnede efter størrelse aftagende i urets retning. De 6 dolke lå oven på økserne, dannede en 6-sidet figur, nærmest ude ved øksernes ægge. Den sidste dolk lå midt over den indvendige cirkelformede åbning.
59. Laen, Glesborg sg. (NMA 19.336-37), 1 sleben, tyndbladet retøkse og en spydspids. 0,11 kg. F. sammen i en mose. Litt.: C. J. Becker 1956: 215, fig. 3.
60. Hald sg. (sb. 72 – privateje), tyndbladet retøkse (af Sandbjergtype?) sleben på alle fire sider samt 6 segle. Fundet sammen under en stor sten.
61. Thorup Mark, Auning sg. (KHM 485: a-g), 4 uslebne og 1 sleben bredægget retøkse. F. sammenstillede i en lille hob; de 4 var lodretstillede imod hinanden, den femte liggende ovenover. Ved siden af økserne fremkom to mindre, slebne økser.
62. Fausing Mark, Fausing sg. (FHM 8032-33), 2 uslebne, bredæggede retøkser. Depotfund.
63. Årslev Mose, Hørning sg. (NMA 41.014-19), 5 uslebne, bredæggede retøkser samt 1 forarbejde til skafthulsøkse.
64. Gjeding Mose, Tilst sg. (FHM 4047), 3 slebne, bredæggede retøkser. 0,79 kg. F. liggende oven på hinanden i en mose.
65. Kvostrup Mark, Fårup sg. (FHM 2861) 1 sleben, bredægget retøkse; 1 sleben, tyknakket huløkse af Kregmetype. F. liggende i en bunke på sandbund. Litt.: C. J. Becker 1956: fig. 9.

66. Trust, Tvilum sg. (NMA 11.061), 5 uslebne, bredæggede retøkser. 1,28 kg. F. i en tørvemose, liggende i 3 lag, 2 i det nederste og mellemste, 1 i det øverste. Æggene i det mellemste modsat æggene i de andre.
67. Sdr. Kollemorten, Ø. Nykirke sg. (privateje), 3 dolke (type I); 1 segl; 1 flintmejsel samt 15 flintøkser. F. ved pløjning i en samlet bunke. (Indgår ikke i behandlingen).
68. Kellerup Mose, Ejsing sg. (NMA 43.576-78), 2 uslebne, bredæggede retøkser og 1 svær, usleben, tyknakket retøkse, 1,42 kg. F. tæt sammen på mosens bund.
69. Kellerup Mose, Ejsing sg. (NMA 43.579-81), 3 uslebne, bredæggede retøkser. 0,65 kg. F. sammen på mosens bund.
70. Stokholm Mose, Sevel sg. (NMA 31.225-33), 4 uslebne, og 1 sleben bredægget retøkse; 3 uslebne retmejsler, de to buttede, den 3. kileformet, samt 2 fragm. af slibesten. 2,27 kg. F. sammen i mosen. Økserne lå ved siden af hinanden og oven på disse slibestene.

*Usikre fund:* Foruden de ovenfor nævnte fund kendes tillige et fund blot med oplysningerne: fundet sammen i Frederiksborg-egnen (NM 15.363-66). Oprindeligt bestod det af 4 økser, hvoraf kun én usleben, tyknakket huløkse er bevaret. – Et andet fund (NMA 41.950-54) består af en flækkekniv; en usleben huløkse; 2 svære bredæggede huløkser og en sleben buttet mejsel. Stykkerne skal være fundet ca. 1927-28 ved grundudgravning på Lindebugten i København, men har forskellig patina, så det er tvivlsomt, om der er tale om et depotfund. – Et fund fra Allerupgårds Mark, Tuse sg. (NMA 27.706-7) består af en flintdolk (type VI) og en usleben, bredægget retøkse. De er fundet i umiddelbar nærhed af hinanden. – Et fund af 3 segle og en sleben, svær, tyknakket retøkse (NMA 24.046-49) skal endvidere være fundet samlede tæt uden for gården Sdr. Elkjær. – Et fund fra Stenderup, Stenderup sg. (FIIM 1093) består af to uslebne, bredæggede huløkser samt en usleben, tyndnakket svær, retøkse. Denne har anden patina end de øvrige, og fundet er købt i antikvitetshandelen. – To andre bredæggede retøkser (FSM A 989-90) er ligeledes købt; med fundoplysningerne votivfund, Plovstrup Kær, Jernved sg. De har forskellig patina. – I M. Refsgaards 2. samling indgår et fund (NMA 43.787-90) bestående af to uslebne, bredæggede retøkser; én usleben huløkse af Horneby-type samt en yngreolitisk sleben retøkse med anden patina end de øvrige økser. De skal alle være fundet sammen ved Nautrup, Nautrup sg. – Af ganske særlig karakter er et fund fra Ø Allinge, Ø. Allinge sg. (NMA 28.274). Det består af 3 uslebne huløkser, den ene kun groft tilhugget; to huløkser med påbegyndt, meget svag slibning; 4 slebne huløkser, den ene med nytilhugget æg, de tre andre tilsyneladende tildannet af ægfragmenter; en sleben retøkse samt to ægfragmenter, henholdsvis af en huløkse og en retøkse. Efter fundoplysningerne er de fremkommet i en lille lavning mellem nogle bakker, op ad hvilke der iagttoges »stensætninger af forskellig form og størrelse«. Kun den ene gav fund. Den var Ø-V-orienteret, ca. 3 m l, 2,5 m br., og bestod af 3 lag sten, samt langs ydersiden af koltringssten. Økserne lå på det øverste stenlag (eller »vistnok« mellem de to øverste stenlag) fordelt over hele fladen. Der kan være tale om et senneolitisk skrotdepot, men en anden mulighed er en offerplads, hvor der er foretaget gentagne nedlæggelser som dem, der er dokumenteret i Veggerslev I (C. J. Becker 1947: 135 ff).

## LITTERATUR

- Aarbøger = Aarbøger for nordisk Oldkyndighed og Historie.  
Acta Arch. = Acta Archaeologica.
- C. J. Becker 1947: Mosefundne Lerkar fra yngre Stenalder. Aarbøger 1947: 1-318.
- C. J. Becker 1956: De stortandede Flint-spyd og deres Alder. Aarbøger 1956: 205-10.
- J. J. Butler 1963: Bronze Age Connections Across the North Sea. Palaeohistoria 19, 1963.
- K. Ebbesen 1975: Die jüngere Trichterbecherkultur auf den dänischen Inseln. Arkæologiske Studier II. Kbh. 1975.
- K. Ebbesen 1981: Klæstrup-fundet. Flintøkser fra ældre Broncealder. Vendsysselke Årbøger 1981: 41-46.
- K. Ebbesen 1981a: Offerfundet fra Å Højrup. Bondestenalderens mejseldepoter. Hjarja 1981: 5-31.
- K. Ebbesen 1981b: Offerfundet fra Suldrup i Himmerland. Fra Himmerland og Kjær Herred 1981: 91-109.
- K. Ebbesen 1981c: Indledning til en arkæologisk kildekritik. Aarbøger 1981: 160-78.
- K. Ebbesen 1982: Yngre stenalder depotfund som bebyggelseshistorisk kildemateriale. H. Thrane (ed.), Om yngre stenalder bebyggelseshistorie.
- K. Ebbesen 1983: Nordjyske gravkister med indgang. Bøstrup-kisterne. Aarbøger 1983: 5-65.
- K. Ebbesen 1984: Flint Celts from Single Grave Burials and Hoards on the jutlandic Peninsula. Acta Arch. 53 1984: 119-81
- P. V. Glob: Norske Skiferøkser i danske Fund. Aarbøger 1939: 296-301.
- Mogens Schou Jørgensen 1975: Oldtidsguld. samme (ed.), Guld fra Nordvestsjælland. Holbæk 1975.
- E. Lomborg 1959: Donauländische Kulturbeziehungen und die relative Chronologie der frühen nordischen Bronzezeit. Acta Arch. 30, 1959: 51-146.
- E. Lomborg 1968: Frühbronzezeitliche trianguläre Metaldolche in Dänemark. Acta Arch. 39, 1968: 219-34.
- E. Lomborg 1973: Die Flintdolche Dänemarks. Kbh. 1973.
- J. S. Møller 1919: Små Meddelelser fra Kalundborg og Omegns Museum. Fra Holbæk Amt 1919: 104-14.
- P. O. Nielsen 1977: Die Flintbeile der frühen Trichterbecherkultur in Dänemark. Acta Arch. 48, 1977: 61-138.
- F. Sehested 1878: Fortidsminder og Oldsager fra Egnen om Broholm. Kbh. 1878.
- Joan J. Taylor 1980: Bronze Age Goldwork of the British Isles. 1980.

# Byggeri og konjunkturer i Holbæk 1800-1850

– belyst gennem en undersøgelse af  
Ahlgades nordside

*Af Peter Korsgaard*

## FORUDSÆTNINGERNE

For Holbæk som for de fleste andre af landets købstæder var 1700-tallet en dvaleperiode. Dog kom i slutningen af århundredet en kort opblomstring som følge af landbrugets forbedrede forhold, men denne ophørte med Danmarks indblanding i napoleonskrigene og statsbankerotten. Med sin udprægede funktion som oplandsby var Holbæk i højeste grad afhængig af landbrugets konjunkturer. Efter napoleonskrigene var disse meget dårlige, dels fordi de traditionelle afsætningsmarkeder Norge og England var lukkede, dels fordi regeringen førte en revalueringspolitik. Efterhånden steg dog både afsætning og priser.

Prisindeks for korn (1815-19 = 100) <sup>1</sup>		Korn afskibet fra Holbæk skibbro <sup>2</sup>	
1815-19	100	1820	13.770 tdr.
1820-29	60	1830	41.298 tdr.
1830-39	78	1840	84.049 tdr.
1840-49	90	1846	129.500 tdr.
1850-59	123		





*Fig. 1. Den sydlige del af Ahlgade set fra Labæk 4. Fotografiet er fra 1869 – man er i færd med at bryde St. Lucius' kirke ned. Bebyggelsen i dette område er lav og tæt, bindingsværk veksler med grundmur. (Lokalhistorisk Arkiv for Holbæk kommune).*

Således indtrådte stigningen i den afskibede mængde før, prisstigningen begyndte. Fra omkring 1830 til 1880 regnes kornsalgsperioden, som for Holbæks vedkommende var præget af fremgang både økonomisk og befolkningsmæssigt.

Gennem 1700-tallet skete der ikke meget byggeri i Holbæk. Selv om nøjere undersøgelser ejendom for ejendom nok vil afsløre en del ændringer,<sup>3</sup> må indbyggerne ved indgangen til 1800-tallet have stået med ret nedslidte bygninger. Af ældre billeder af byen kan ses, at der må være bygget noget i den første del af kornsalgsperioden, og det vil også være naturligt at regne med, at de gode konjunkturer har sat sig spor i byggeri. Der var i hvert fald blevet arbejde til flere håndværkere. I folketællingen 1801 nævnes 9 inden for murerfaget og 8 inden for tømrerfaget, i 1850 var der henholdsvis 15 og 18.<sup>4</sup>

## SPØRGSMÅL

Mange spørgsmål trænger sig på. Det mest umiddelbare er tidspunktet for byggeriet i forhold til konjunkturerne. Ventede man, til velstanden var kommet, eller gik man tidligere i gang? Herefter kommer spørgsmålet, om nogle erhverv, f.eks. købmændene, byggede før de andre? Og hvordan kan man karakterisere byggeriet: produktionsbygninger eller beboelse? Var beboelsen til eget brug eller til udlejning? Byggede man i højden? I hvor høj grad rev man det gamle ned? Skete der ændringer i materialerne? Der er mange og komplicerede spørgsmål.

## KILDER

Desværre findes ingen kilder, som umiddelbart giver svar på spørgsmålene, men der er dog to grupper, som ved en nøje bearbejdelse kan hjælpe godt på vej. For årene 1803 og 1850 findes opmålingsprotokoller til bygningsafgiften.<sup>5</sup> Disse indeholder oplysninger om hver enkelt bygnings mål, etageantal og anvendelse. Herved er de udmærkede til en karakteristik af *nettotilvæksten* i perioden, men de siger ikke noget om tidspunkt eller kvalitet. Derfor må de – på trods af deres overskuelighed – betragtes som et supplement til hovedkilden, brandforsikringsarkivalierne.<sup>6</sup>

Med mellemrum, gerne hvert tiende år, foretoges nyvurderinger af alle bygninger i købstaden til brandforsikringen. Desuden foretoges løbende vurderinger ved ombygninger og nybyggeri. Arbejdet med denne kilde er dog heller ikke uden problemer. F.eks. ville det være fristende med en sammenligning af forsikringssummerne over en årække. Imidlertid ville dette ukorrigeret ikke give noget godt billede af udviklingen, idet prissvingningerne og forringelsen af de i forvejen eksisterende bygninger ville utydeliggøre resultatet.

Disse problemer kan kun løses gennem arbejde på to niveauer. Undersøgelsen af et område må suppleres med en undersøgelse af enkelte ejendomme, hvor resultaterne hele tiden sammenholdes. Arbejdet på dette niveau er også nødvendigt ved undersøgelsen af erhvervsgrupperne.

## UNDERSØGELSE SOMRÅDET

Som undersøgelsesområde valgtes størstedelen af nordsiden af Ahlgade, nærmere bestemt stykket fra »Børsen« til Søstræde (gl. matrikelnummer 5-32, nyt matrikelnummer 166, 2-30. I teksten bruges kun de gamle). Valget er begrundet i, at på dette stykke varierede beboernes erhverv tilstrækkeligt til at kunne danne grundlag for denne foreløbige undersøgelse.<sup>7</sup>

For at lette oversigten følger en oversigt over stykkets ejere/beboere:<sup>8</sup>

Nr.	1801	Nr.	1850	I dag
5	Skipper Hansen	5	Lods Hansen	Havnegade Ahlgade
6	Købmand, fru Walleau	6	Købmand P. C. Petersen	3
7	Købmand H. Hansen	7a	Købmand P. C. Petersen	5
		7b	Blikkenslager Withøft	7
		7c	Snedker Grelle	9
8	Købmand H. Hansen	8	Farver Nielsen	11
9	Købmand H. Hansen	9	Købmand N. Petersen	13
10	Købmand H. Hansen	10	Købmand L. C. Smith	15
11	Købmand L. Friis	11	Købmand L. C. Smith	17
12	Bødker C. Marcussen	12	Bødker L. C. Christiansen	19
13	Bager P. Hagen	13	Bager H. W. Hagen	21
14	Skomager Rasch	14a	Boghandler Berthelsen	23
		14b	Købmand Kornerup	23
15	Skomager Andersen	15	Sadelmager Cholvig	25
16	Grovmed Pedersen	16	Garver Nielsen	27
17	Værtshusmand Holm	17	Handskemager Sandbæk	29
18	Skomager Tollesen	18	Skomager Jacobsen	31
19	Maler Schandorff	19	Brænder C. G. Petersen	33
20	Pottemager C. H. Lund	20	Drejer Kieb	35
21	Kleinsmed Fischer	21	Kleinsmed Fischers enke	37
22	Drejer Sørensen	22	Guldsmed/pottemager Asmussen	39
23	Farver M. Hansen	23	Købmand Seidelin	41
24	Farver M. Hansen	24	Farver Nehammer	43



25	Rebsluger Jørgensens enke	25	Brænder Pedersens enke	45
26	Pottemager C. Hansen	26	Købmand Ollendorff	47
27	Kleinsmed Krebs	27	Rebsluger Krebs	49
28	Værtshusmand Petersen	28	Gæstgiver Anthon	51
29	Værtshusmand Petersen	29	Gæstgiver Anthon	51
30	Købmand Klein	30	Købmand Stausholm	53
31	Bager F. Gustavus	31	Købmand Gottschalk	55
32	Skomager Noemann	32a	Buntmager Tofte	57
		32b	Bogbinder Olsen	59

I 1801 var hele det første stykke af Ahlgade, nr. 6-11, i købmandseje. Den største købmand i byen, Herman Hansen, ejede alene fire ejendomme ved siden af hinanden og udlejede dele af de tre til beboelse, mens produktionsbygningerne indgik i købmandsvirksomheden. Hele stykket havde været i købmandseje gennem længere tid; alle ejendomme over 50 år, nogle meget længere. Nr. 30 var også en meget gammel købmandsforretning, mens nr. 11 var en opkomling fra ca. 1780. Stort set fortsatte disse forretninger frem til 1850 med traditionel købmandsvirksomhed. De nye købmænd, Seidelin (manufaktur) i nr. 23 og Ollendorff (specialforretning i kolonial, vin m.m.) i nr. 26 var af en anden type. Da købmændene ofte også havde brænderi, bør i forbindelse med dem nævnes to nye brænderier, i

*Fig. 2. Dette kort over Holbæk 1822 fra Generaltoldkammerets arkiv udfylder en lakune i Holbæks kortlægning, idet man skal tilbage til 1794-96 eller frem til midten af 1800-tallet for at finde kort af en tilsvarende kvalitet. Ved sammenligning med kortene fra 1794-96 (et eksemplar findes på Holbæk Museum og er gengivet i Albert Thomsen: Holbæk Købstads Historie) bekræftes, at der ikke skete noget større byggeri i de første tyve år af 1800-tallet.*

*Inden for byens grænser – markeret ved Strandporten, Klosterporten, Smedelundsporten og Labæks Port – foregik næsten hele byggeriet i denne periode. På kortet skal man lægge mærke til de fine anlæg, navnlig i »Amtsskrivergården« i den sydvestlige del af byen. Med sin gode gengivelse af anlæggene, Holbækkens løb m.v. er kortet en væsentlig kilde til beskrivelsen af købstadens udseende. (Rigsarkivet, GtK. U 31; en fotografisk gengivelse var en gave fra Kalundborg Distriktstoldkammer til Holbæk kommune i anledning af købstadsjubileet 1986 og hænger på Administrationscentret).*

## Deichmanns Damp-Chocolade - Oplag i Holbek.

Vi tillade os herved at bekendtgjøre, at vort Fabrik Oplag af Chocolade, udarbejdet ved Dampkraft, er hos **Hr. C. A. Ollendorff i Holbek**, hos hvem samme udsælges til bestemte Fabrikpriser, fra 2 Mk. til 8 Mk. pr. Pd.

Kjöbenhavn i Decbr. 1850.

P. C. Deichmanns  
Fabricationshandel.

Franske Kræmmerhuse med Bonbons, Keiserblommer og franske candicerede Frugter i elegante Æsker, grønne spanske Viindruer, nye Confect-Rosiner, Confect-Figen, fine raspede Krakmandler, store Cathrineblommer, fine russiske grønne Erter, Bilbao Castanier, italiensk Succade, candicerede Pommerantsskaller, crystalliceret Vanille i store Stænger, ægte chinesisck Soya, dansk og russisk Husblas, fine Christiania Anchiovis i Dunke, ægte flamske Sild, veritabel engelsk Sennep i Glas, dito i Krukker (Batty's patent Mustard), fransk Sennep (Moutarde de Maille) i hele og halve Krukker, russisk Sennep (Sarepta), forskjellige engelske Grøntsager i Eddike (Pickles), Hollandske Stolkser- og Eidamer-Oste, Sveitzer-Oste (Töllösegaards), samt smaae couleurve Julelys faaes hos

C. A. Ollendorff  
Holbek.

Fortrinlig godt Hvedemeel sælges i hele og halve Lispund a 9 Mk pr. Lpd. hos

C. A. Ollendorff  
Holbek.

## Schoustrups Eddike - Udsalg i Holbek.

Vi tillade os herved at bekendtgjøre, at vort Oplag og Udsalg af Viin- og Øl-Eddike, hvilken vi anbefale som fortrinlig til Syltning, er hos Herr **C. A. Ollendorff i Holbek**. Udsalgspriserne ere efter nedenstaaende Nota de samme som hos os.

Kjöbenhavn, den 14de August 1850.

Brødrene Schoustrup.

### Pris-Nota.

	pr. Anker à 40 Potter.	pr. Pot.
Bedste Viineddike Nr. 1	6 Rbd. 4 Mk.	20 Sk.
ditto ditto Nr. 2	5 Rbd. „ Mk.	16 Sk.
ditto ditto Nr. 3	3 Rbd. 2 Mk.	12 Sk.
Hvid Øl-Eddike	2 Rbd. „ Mk.	8 Sk.

nr. 19 og 25. Det sidste fik dog en kort levetid, for i 1843 indrettedes her N. Andersens tobaksfabrik.<sup>9</sup>

Blandt de mere velstående håndværkere regnes sædvanligvis bager (nr. 13) og farver (nr. 23-24), deres virksomhed på stedet kan føres tilbage til første halvdel af 1700-tallet. »Postgården«s forgænger (nr. 28-29) startede omkring 1780. Enkelte håndværk forsvandt, men i løbet af perioden kom nye til: farver, rebslager og garver – håndværk, som krævede en del plads.

Af de mere almindelige håndværk var i 1801 to smede i gamle smedier. Den ene (nr. 21) fortsatte, mens den anden (nr. 27) afløstes af rebslager. Der var dog her tale om samme familie. Af de fire skomagere i 1801 overlevede kun den ene (nr. 18, også et gammelt værksted), mens afløserne tilhørte erhverv, som enten var nye eller på vej frem: boghandler, bogbinder, sadelmager.

Med dette kan konstateres den variation i erhvervene, som er væsentlig for undersøgelsen; nogle ejendomme har erhvervsmæssig kontinuitet, mens andre afspejler de nye tider på vej. Kontinuiteten er ikke uventet – erhverv som købmand, bager, smed og farver krævede særlige lokaler. Mere overraskende er kontinuiteten for skomagere, som ikke stillede større krav til lokalerne. Sammen med nr. 18 kan nr. 15 og 32, som rummede skomagere frem til ca. 1840, føre erhvervet tilbage til første halvdel af 1700-tallet.

*Fig. 3. Ollendorffs forretning (Ablgade 47) koncentrerede sig om specialiteter og andre varer af særlig kvalitet. Kundekredsen var derfor eksklusiv, men strakte sig til gengæld langt omkring. Et indtryk af vareudvalget fås bl.a. gennem annonceringen i Holbæk Amts-Avis 1850. (Holbæk Bibliotek).*

## AREALET

Et første indtryk af byggeriet i perioden gives af ændringerne i bebyggelsens areal.

Etageareal (i kvadratalen) 1803-1850.<sup>10</sup>

Nr.	Areal 1803	Vækst	%
5	787	÷ 89	÷ 11
6-8	6.757	3.380	50
9	1.929	109	6
10	2.022	756	37
11	2.832	2.020	71
12	316	53	17
13	803	÷ 285	÷ 35
14	800	2.704	338
15	555	426	77
16	403	210	52
17	658	÷ 4	÷ 1
18	356	÷ 30	÷ 8
19	1.210	2.024	167
20	310	56	18
21	504	272	54
22	467	174	37
23	1.014	449	44
24	1.592	645	41
25	803	103	13
26	937	620	66
27	438	332	76
28	159	440	277
29	1.207	284	24
30	1.456	3.097	213
31	339	976	288
32	609	347	57
I alt	29.154	19.069	65



Størstedelen af væksten fordeler sig på 5 ejendomme (nr. 6-8, 11, 14, 19 og 30), alle med over 2.000 kvadratalen, herefter er der et spring ned til den næste på 976 kvadratalen (nr. 31). På grund af grænseændringer er det ikke umiddelbart muligt at udskille de enkelte ejendomme i stykket nr. 6-8, men den største vækst har ligget hos nr. 6-7a, købmand P. C. Petersen. Alle disse ejendomme benyttedes til traditionel købmandsvirksomhed eller brænderi. De fleste ejendomme oplevede en mindre, men dog relativt væsentlig, vækst, mens enkelte stagnerede eller endog havde tilbagegang.

#### ETAGEBYGGERI

Købmandsejendommenes vækst var stor, og til dette skal også lægges den øgede oplagsplads ved havnen. Stykket ned mod havnen adskilte sig allerede i 1803 ved at have flere toetages bygninger, men i 1850 var der også kommet treetages bygninger: 3 kornmagasiner i nr. 11 og 1 i nr. 14b, hvortil kom 14 toetages bygninger, fortrinsvis til kornmagasiner, maltgørier og brænderier. Stykket omkring Torvet havde også fået toetages bygninger, men de fleste her var forhuse til beboelse.

#### BYGGERI 1800-1817

På baggrund af brandforsikringsmaterialet kan det nemt fastslås, at byggeriet frem til napoleonskrigenes afslutning var meget begrænset. På grund af inflationen i disse år er det vanskeligt at finde ud af, hvad der ligger bag omvurderingerne, men i næsten alle tilfælde beskrives arbejdet som en forbedring af en bestående bygning. Kun på nr. 14 og nr. 24 fandt større nybyggerier sted, det første sted endda først efter nedrivning af ældre bygninger. Al aktiviteten fandt sted 1805-09. I de første efterkrigsår skete intet ud over bygningen af en enkelt ny længe på nr. 26 i 1815.

## BYGGERI 1817-1827

I det følgende arbejdes med perioderne 1817-27, 1827-37 og 1837-47 for at opnå sammenlignelige tal fra taksationsprotokollerne, men den første periode falder også godt sammen med den værste krisetid.



Imidlertid må det have taget et par år, inden krisens følger blev mærkbare, for 1818-21 var en periode med aktivitet efterfulgt af stilstand (kun 1824-25 skete mindre byggerier). Bygningernes forsikringssum steg i perioden med 52 %, men den største del heraf må tilskrives prisudviklingen (ikke-forbedrede bygninger steg 37 %).

De største stigninger, både absolut og relativt, skete på nr. 6, 7, 11, 19, 27, 29 og 31, næsten udelukkende købmandsgårde og brænderier. Opsplitningen af nr. 7 (tidligere en del af Herman Hansens store købmandsgård) i tre ejendomme, gav sig udslag i et byggeri, som næsten tredoblede forsikringssummen. Periodens byggeri var næsten udelukkende af erhvervmæssig art: pakhus (nr. 6), rebslagerbane (nr. 27) og barkmølle (i garveriet nr. 7c). Kun enkelte steder, særligt i forbindelse med udstykningen af nr. 7, var der tale om beboelsesbyggeri. En brand raserede en del af bygningerne af nr. 17 i 1819, og de genopførtes i samme omfang. Samlet var periodens byggeri ikke overvældende, men dog mere end man skulle forvente ud fra konjunkturerne.

#### BYGGERI 1827-37

Væksten i forsikringssummen 1827-37 var ikke meget større end i den foregående periode, 58 %, men der var ikke sket nogen større prismæssig udvikling for de uændrede ejendomme, 17 %, så størstedelen af stigningen var reel. Store bygningsarbejder fandt sted i nr. 10, 14, 26, 30 og 31. Mindre, men relativt lige så store, skete i nr. 12 og nr. 17.

*Fig. 4. Bygningen på det vestlige hjørne af Klosterstræde (det nuværende »Grand«) blev opført lige efter 1850 af Ingeborg Clausen, enke efter brændevinsbrænder og avlsbruger Hans Bertelsen, og deres søn, boghandler Christian Bertelsen. Hans Bertelsen var en af de rigeste borgere i Holbæk, og børnene kom også godt i vej. Fra sine vinduer kunne Ingeborg Clausen se over til børnebørnene købmand P. C. Petersen, brændevinsbrænder C. G. Petersen og sønnen Christian. Ved siden af hende boede børnebørnene H. C. Roed, møller og forpagter af Eriksholm, og Marie, gift med købmand C. Barnucka. Et andet barnebarn, Marie, var gift med købmand Fr. With Jensen i Smedelundsgade (Steenstrups gård). Således var flere af de store købmænd beslægtede. (Lokalhistorisk Arkiv for Holbæk kommune).*



*Fig. 5. Torvet med bl.a. Ollendorff, Postgården og til højre det nuværende »Grand«. Billedet giver et godt indtryk af den store torveplads. De fleste af bygningerne her blev opført 1840-60. (Lokalhistorisk Arkiv for Holbæk kommune)*

De store arbejder var igen i tilknytning til købmandsforretninger og brænderier. Således opførte købmand L. C. Smith (nr. 10) et nyt grundmuret brænderi 1832, købmand Kornerup (nr. 14) i 1828 et nyt forhus (nu grundmuret og i to etager) til beboelse og i 1835 et tretages kornmagasin. Mest gennemgribende var ændringerne på Torvet. Købmand Stausholm (nr. 30) rev 1834 forhuset ned og byggede et nyt toetages i grundmur. Ved siden af udnyttede købmand Wold (nr. 31) en brand i 1832 til nyindretning og -bygning af magasiner, nu i to etager.

Selv om det var de store, som byggede det meste, kom der nu også hos mindre håndværkere gang i byggeriet. Hos dem bestod det mest af forbedringer af det bestående og i enkelte nye produktionsbygninger. Den typiske forbedring af bygningerne var pålægning af tegltag. I bindingsværket blev de klinede vægge ofte erstattet af murede. For byggeriet i det hele taget var det karakteristisk, at det var fordelt over hele perioden.

I tiden 1815-37 skete der ikke forbedringer på hele 9 af de undersøgte ejendomme. Disse ejendomme tilhørte håndværkere, men ikke specielt håndværksfag på retur. Det følgende tiår, 1837-47, bragte derimod aktivitet. Kun 4 eller 5 ejendomme blev ikke forbedrede, og kun 1, nr. 21 var uforandret fra 1800 til 1850.

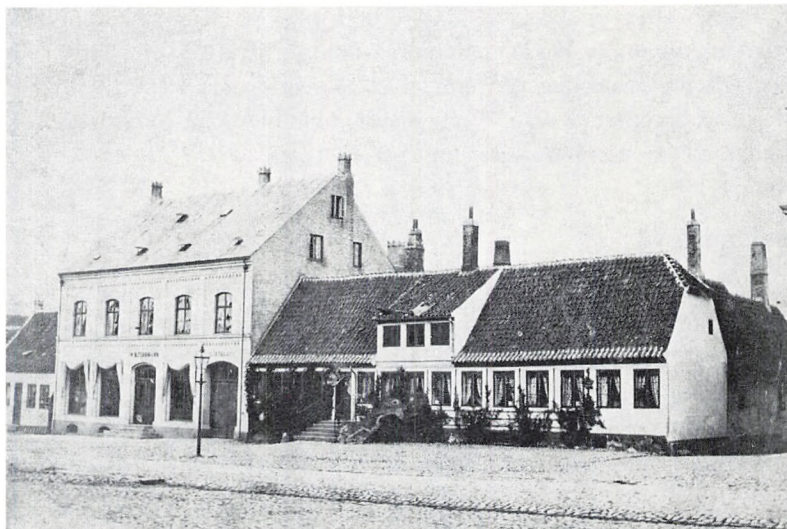
#### BYGGERI 1837-47

I dette tiår steg forsikringssummen ikke så meget som tidligere, 34 %, men da der var et svagt fald i værdien af de ikke-forbedrede ejendomme, synes hele stigningen reel. Dette bekræftes også ved undersøgelse af de enkelte ejendomme. Stærkest medvirkende til stigningen var de to største ejendomme, nr. 11 og nr. 30, hvor stigningen i vurderingen tilsammen var på næsten 19.000 rdr., en god del af den samlede



*Fig. 6. De store mængder korn behøvede megen plads og vejede godt. Kornmagasinerne krævede svært tømmer som her i Søren Winthers gård (Smedelundsgade). Billedet er taget ca. 1944, så i stedet for kornet er kun erstatningsvarerne i ekspeditionen. (Lokalhistorisk Arkiv for Holbæk kommune)*





*Fig. 7. Den gamle farværgård på Abligade 43 fik nyt forbus i 1841. På nær kvisten holdt det sig stadig i stuehøjde, men nu var det i grundmur – et smukt hus, som fik lov til at stå til op i dette århundrede. Billedet er fra den sidste del af århundredet, for forhuset ved siden af er bygget af købmand Tidemand, købmand Seidelins efterfølger. (Holbæk Museum)*

stigning på 45.000 rdr. Større stigninger var også på nr. 7a, hvor et nyt brænderi opførtes 1838, på nr. 16 og 18 og på hele stykket ved Torvet, nr. 27-32.

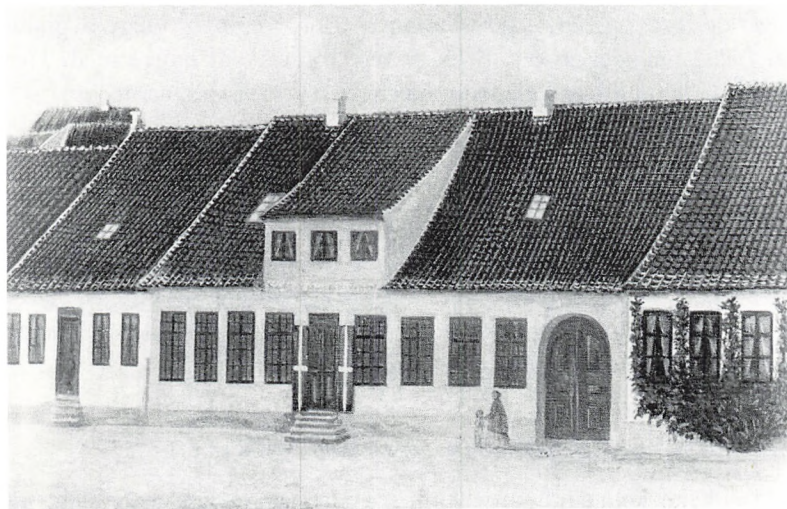
Mange store produktionsbygninger opførtes på denne tid. På de to store ejendomme var det opførelsen af kornmagasiner, som vejede tungt. Vurderingsmæssigt af ringe betydning, men nok så spændende er protokollernes omtale af indretning af butik. Det skete i 1841 i nr. 31 (købmand) og 1843 i nr. 23 (farver). De nye toetages forhuse, som prægede Torvet ved midten af århundredet, kom også til i disse år (bl.a. nr. 27, 28 og 32b). Men næsten alle ejendomme på stykket fik bygningerne forbedret i dette tiår.

En velstand eller ny aktivitet behøvede ikke at sætte sig spor i ejendommens udseende – i hvert fald ikke umiddelbart. På hjørnet ved Blegstræde indrettede N. Andersen i 1843 en tobaksfabrik, som

allerede i 1847 beskæftigede 16 arbejdere,<sup>11</sup> uden at bygningerne var blevet ændret. At købmand Seidelin havde et større vævværksted i kælderen på sin ejendom, melder de traditionelle kilder intet om.<sup>12</sup> Dog nævnes farver Nielsens klædefabrik (nr. 8) i arkivalierne 1850.

## UDLEJNING

I løbet af det halve århundrede skete også skift i beboelsesbyggeriet, således at der blev langt flere udlejede lejligheder på Ahlgade. Omkring 1800 var der meget få på stykket, mest nede ved havnen i nr. 7-9. Med den stigende befolkning i købstaden steg behovet for lejligheder. Fra ældre tid havde der været en del huse, som blev brugt som investeringsobjekter og udlejet, men de lå først og fremmest i den nordøstlige del af byen. På Ahlgade var dette sjældent, og f.eks. købmand Herman Hansens erhvervelse af nr. 7-9 synes ikke at være sket med henblik på udlejning, men for at erhverve magasinbygninger i tilknytning til købmandsgården. Dette billede ændrede sig lang-



*Fig. 8. Købmand Seidelins forretning (Ahlgade 41) o. 1850 – en meget karakteristisk byggestil. (Holbæk Museum)*

somt, idet de nye toetages forhuse (og enkelte gange også baghuse) virker byggede med henblik på udlejning af en del, mens ejeren så boede i resten. Lejerne adskilte sig ofte også – de tilhørte bedrestillede grupper, f.eks. embedsmænd.

#### BEFOLKNINGSTILVÆKSTEN

Med de gode tider var der behov for mere plads, ikke alene til produktionen, men også til de voksende grupper af ansatte i produktion og hushold. Ahlgade-stykket fulgte godt med i købstadens befolkningstilvækst:

År	Købstaden <sup>13</sup>	Nr. 5-14	Nr. 15-24	Nr. 25-32
1801	1.233	73	77	65
1834	1.754	158	87	69
1850	2.452	170	115	116

Med omkring en fordobling af befolkningstallet måtte der skaffes mere boligplads. For stykket ved havnen skete det store spring tidligst og forårsagedes af udstykningen af nr. 7 og den tidlige bygning af f.eks. brænderier der. Stykket ved Torvet kom senere med. Her fandt udlejningsbyggeriet som nævnt netop sted i 1840erne.

#### DE ENKELTE EJENDOMME

Hvis man undersøger de enkelte ejendommers udvikling, bliver billedet i første omgang mere nuanceret og uoverskueligt, men inddrages beboerne, deres erhverv, overtagelsestidspunktet, grundens placering og størrelse o.s.v., forenkles billedet. I det følgende vil nogle karakteristiske typer blive gennemgået.

#### NR. 10-11. DEN STORE KØBMANDSGÅRD (AHLGADE 15-17)

De enkelte købmandsgårde kunne ændre sig meget med tiden, og Lars Chr. Smiths gård er et udmærket eksempel på de flydende skel mellem ejendommene. I 1850 bestod den af det meste af 3 oprindelige



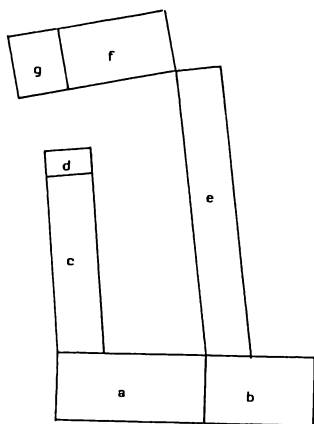


*Fig. 9. Konsul Smiths gård (Ablgade 15-17) o. 1870. Købmandsforretningen omfattede den toetages bygning længst til højre, butikken (bag mændene) og forbusene belt ned til bygningen med markiserne – som i 1850 tilhørte købmand Niels Petersen. Den store ejendom derefter er farveriet. (Lokalhistorisk Arkiv for Holbæk kommune)*

ejendomme, nemlig nr. 10, 11 og næsten hele nr. 12. I slutningen af 1700-tallet var det oprindelige matrikelnummer 12 blevet delt og størstedelen lagt ind under nr. 11. Herefter var nr. 12 kun et lille forhus og en endnu mindre bagbygning. Nr. 11 var ikke i handel. Gennem størstedelen af 1700-tallet ejedes den af slægten Friis. Ved Lars Friis' død i 1811 gik den i arv til Jochum Smith og var resten af århundredet i denne slægts eje. Lars Chr. Smith ejede nr. 11 1815-52.

Omkring 1800 så grundplanen over ejendommen mærkelig ud, med den østre sidelænge placeret næsten midt på forhuset, således at baggården blev delt i to rum. Dette skyldtes sammenslutningen, idet denne længe oprindelig var den vestre sidelænge i nr. 12.

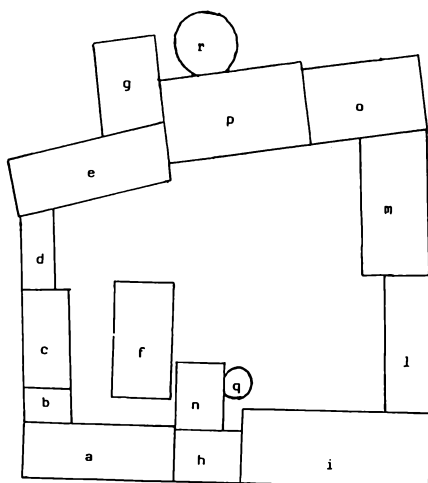
Ved auktionen over Hans Hermansens fallitbo 1820 købte Lars Chr. Smith Hermansens hovedejendom, nr. 10. Sammenlægningen



Nr. 11 1800

- a: beboelse
- b: beboelse
- c: beboelse, pakhus
- d: stald
- e: avlsbrug, fårehus, pakhus
- f: avlsbrug
- g: pakhus

(b og e hørte oprindeligt til nr. 12)



Nr. 10-11 1850

- a: beboelse
- b: beboelse
- c: pakhus
- d: bræddepakhus
- e: (2 etager) stald, kulhus, kornmagasin
- f: (2 etager) brænderi
- g: jernpakhus
- h: beboelse
- i: beboelse, butik
- k: brændevinspakhus
- l: stald
- m: (3 etager) stald, pakhus, kornmagasin
- n: beboelse, vaskehus
- o: (3 etager) kornmagasin
- p: (3 etager) kornmagasin
- q: pumpehus
- r: (2 etager) korntørreri

(a-g hører til nr. 10, h-r til nr. 11)

1:1000



*Fig. 10. Mellembygningen i konsul Smiths gård (Ablgade 17). Fotografiet er taget på et sent tidspunkt og giver uretferdigt et indtryk af forfald. Til gengæld illustrerer det udmærket dette virvar af tilbygninger, luder, som var i mange gårde. (Lokalhistorisk arkiv for Holbæk kommune)*

gav overflødig staldplads, og derfor kunne staldene i nr. 10 brydes ned til fordel for bygningen af et nyt pakhuis. Nedrivningen lettede også forbindelsen med den nye gård.

Ændringerne kom senere end hos de fleste andre købmandsgårde. Til gengæld blev de omfattende. I 1832 nedreves en side- og en bagbygning på nr. 11. I stedet opførtes et brænderi på 10 fag, 2 etager. Nedrivningerne gav bedre plads til de kommende udvidelser, samtidig lettede de også forbindelsen mellem baggårdene på nr. 11. Nedrivningerne på nr. 11 fortsatte i 1834; et fag hist, et par fag her. Hvor baglængen havde stået, byggedes nu et grundmuret kornmagasin på 10 fag, 3 etager. Forsikringssummen var 2.000 rdr. Det blev hurtigt for lille, for 1840 kom det næste på 13 fag og til 4.220 rdr., og det tredie i 1845 på 16 fag og til 5.600 rdr.

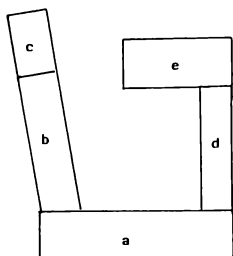
Forhuset på nr. 11 blev ombygget i 1842. De 14 fag længst mod øst blev brudt ned og en ny grundmuret bygning rejst. I denne indrettedes bl.a. butik. I modsætning til naboejendommene var forhuset kun i 1 etage.

Kornets betydning for købmandsvirksomheden understregedes i 1850 ved opførelsen af et korntørreri. Dette var en ottekantet bygning i 2 etager med tørremaskine. Bygningen var i grundmur med tegltag. Samlet var det en imponerende købmandsgård med en samlet forsikringssum på 31.810 rdr. Samtidig havde Smith i 1850 opnået en integration af de 3 ejendomme, så et samlet gårdsrum var skabt.

Lars Chr. Smith var i 1850 den næststørste skatteyder i Holbæk.<sup>14</sup> Desuden ejede han da et hus i Labæk (nr. 45), et i Vimmelskafte (nr. 141b), 32 tdr. land i Lundemarken og Nyvangsgården.

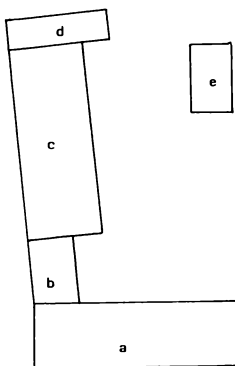
#### NR. 30. DEN MELLESTORE KØBMANDSGÅRD (AHLGADE 53)

Her på Torvet havde der ligget en købmandsgård fra midten af 1700-tallet, måske noget tidligere. Placeringen var god, dog ikke helt så god som nede mod havnen. I hvert fald lå indehaveren gerne blandt de 10 største skatteydere, men heller ikke højere. Denne ejendom gik i modsætning til den foregående ikke i arv. Til ca. 1790 ejedes den af Jørgen Holm, derefter af J. C. Klein til 1810, hvor den overtoges af Hjorteberg. Fra 1829 var den i købmand Stausholms eje. Muligvis



Nr. 30 1800

- a: beboelse
- b: beboelse
- c: stald
- d: avlsbrug, pakhus
- e: avlsbrug, stald



Nr. 30 1850

- a: (2 etager)  
beboelse, butik
- b: (2 etager)  
beboelse, butik
- c: (2 etager)  
beboelse, pakhus,  
kornmagasin, stald
- d: brændehus, avlsbrug
- e: stald

1:1000

har den manglende kontinuitet i ejerforholdene spillet ind på byggeriet. Man skal frem til 1830, året efter Stausholms overtagelse, før der skete nogen ændringer i bygningerne. Til gengæld byggedes gården helt om i 1830'erne.

Det kan være lidt svært at se rationaliteten bag byggeriet i 1830, hvor der foretoges forbedringer af bygningerne – desuden installeredes brændevinsbrænderi i den vestlige sidebygning. For få år senere brød man ned igen, 1834 alle bygningerne på nær brænderiet, som fik

lov til at stå til 1839. Muligvis havde Stausholm nu fået mere tillid til det økonomiske opsving. Det nye byggeri var gedigent – toetages grundmur med tegltag og kælder under det hele. Der var god plads til udlejning: i 1850 boede der også postmester Haxthausen og praktiserende læge Kjerkegaard med deres familier på 10 og 9 medlemmer. »Privaten« hos Stausholm blev moderniseret ved samme lejlighed, bl.a. med en »Komfuhrsindretning«. Den samlede forsikringssum var i 1850 18.230 rdr.

Grunden var nu fuldt bebygget og måske ikke helt så stor som ønskeligt, for Stausholm ejede også en grund i Smedelundsgade (nr. 91b), hvorpå han havde et pakhus til tømmer og brædder.

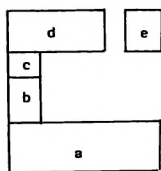
#### NR. 26. FRA POTTEMAGERVÆRKSTED TIL KØBMANDSGÅRD (AHLGADE 47)

I hundrede år, ca. 1720-1820, var der pottemagerværksted i gården.<sup>15</sup> Allerede i slutningen af 1700-tallet adskilte den sig fra de fleste andre gårde på Ahlgade ved at være udlejet. Ejerne, brændevinsbrænder Søren (Larsen) Friis og (fra 1809) købmand Niels Petersen, boede i Smedelundsgade. I 1831 købte distriktslæge Weis ejendommen til egen beboelse. Den blev igen udlejningsejendom 1842-45, hvor den ejedes af købmand H. J. Kofoed, Smedelundsgade. 1845 overtog købmand Ollendorff ejendommen. Selv om bygningerne udlejedes frem til 1831, blev de ikke forsømt. I 1809 forbedredes forhuset, en lude byggedes til. Der byggedes til igen i 1815, hvor byggeriet ellers var gået i stå. Weis forbedrede ved overtagelsen i 1831 forhus og sidehus.

Med Ollendorffs overtagelse ændredes ejendommen totalt, idet han lod alle bygninger rive ned og nye opføre. Den nye plan lignede den gamle, men nu blev halvdelen af forhuset inddraget til butik, og baghuset blev pakhus i stedet for pottemagerværksted (og nu i 2 etager). Facaden med kvisten mod Ahlgade var nu grundmur ligesom pakhuset, resten var bindingsværk. Forsikringssummen var i 1850 8.610 rdr.

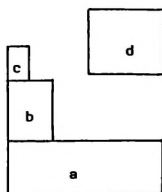
Ollendorff drev ikke traditionel købmandsvirksomhed, men en specialhandel med vine, likører, delikatesser m.m., inden for hvilken han havde en meget stor kundekreds. Derfor havde han ikke behov





Nr. 26 1800

- a: beboelse
- b: beboelse
- c: tørvæhus
- d: værksted, lade
- e: brændehus



Nr. 26 1850

- a: (med kvist):  
beboelse, butik
- b: beboelse
- c: havestue, rullestue
- d: (2 etager) pakhus

1:1000

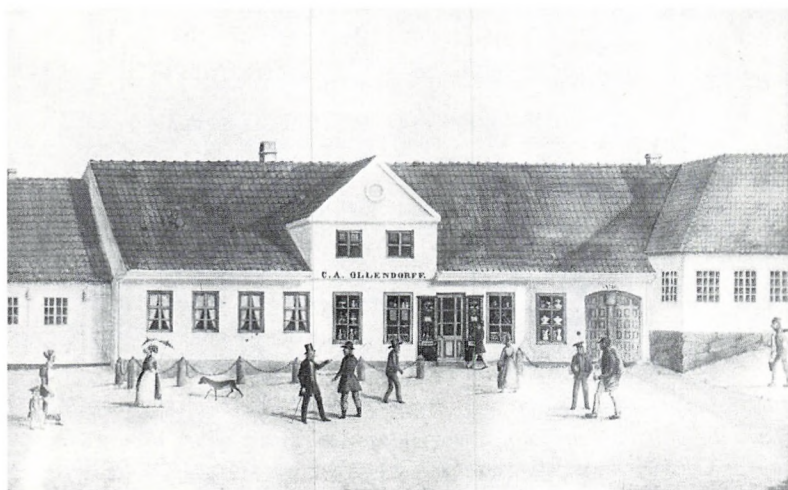


Fig. 11. Ollendorffs købmandsgård (Ablgade 47) o. 1850. (Holbæk Museum)

for kornmagasin eller en større stald. Han ejede ikke andre ejendomme i købstaden og drev heller ikke som nogle andre købmænd landbrug på købstadsjorderne. På den lille grund var der heller ikke plads til en større traditionel købmændsvirksomhed, og for Ollendorff var det nok væsentligere med den centrale placering på Torvet. Måske fordi han var relativt nyetableret, måske på grund af virksomhedens art, kom Ollendorff i 1850 først ind blandt de 15 største skatteydere, et godt stykke efter mange andre købmænd – dog stadig med en god indtægt.

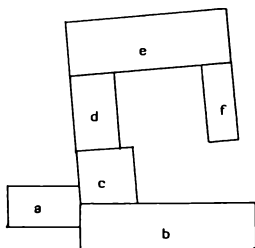
#### NR. 28-29. »POSTGÅRDEN« (AHLGADE 51)

De to grunde, som udgjorde »Postgården«, havde hver sin historie. Oprindeligt havde nr. 28 sammen med nr. 27 udgjort en gård, men allerede før 1682 var nr. 28 blevet fraskilt til 2 lejeboliger. Nr. 29 havde sandsynligvis også været en gård, men var i 1682 3 lejeboliger med samme ejer. I 1753 var ejendommene to ejerboliger, tilhørende henholdsvis væver Cort Henriksen og købmand Hans Isachsen Wolf.



*Fig. 12. Omkring midten af århundredet gik det hurtigt både med Postgården og Hotel Iseffjord. På Postgården blev bygningen til venstre opført 1840. Ved samme lejlighed blev det øvrige forhus forbedret, men allerede i 1850'erne blev det sidste revet ned og nyt opført. Tegningen stammer fra en vignette på brevpapir og viser Postgården (Ahlgade 51) efter ombygningen. (Holbæk Museum)*

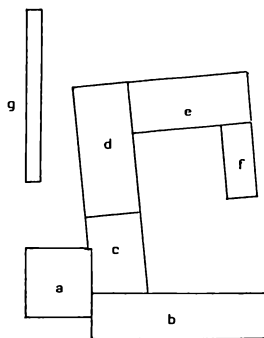




Nr. 28-29 1800

- a: beboelse
- b: beboelse
- c: beboelse
- d: stald, avlsbrug
- e: avlsbrug
- f: stald, tørvehus

(a hører til nr. 28)



Nr. 28-29 1850

- a: (2 etager) beboelse
- b: beboelse
- c: beboelse, vaskehus
- d: stald, avlsbrug
- e: beboelse, avlsbrug
- f: beboelse
- g: keglebane

(a og g hører til nr. 28)

1:1000

Mellem 1775 og 1787 overtog Lars (Andersen) Regstrup begge ejendomme, hvori han drev værtshushold kombineret med avlsbrug, en almindelig sammensætning. Herefter fulgtes ejendommene ad som værtshus, 1804-40 ved Søren Petersen, fra 1840 ved J. F. C. Anthon.

Selv i forhuset var der klinede vægge, og med de fleste af bygningerne tækket med strå var ejendommen i 1800 næppe noget imponerende gæstgiveri. Snarere lignede den de øvrige værtshuse, hvor man også kombinerede værtshusholdet med avlsbrug og brændevinsbræn-

den. Men dog var der også i de dårlige tider råd til byggeri: 1805 forbedredes forhuset, 1819 byggedes en ny lude med værelser, 1833 10 fag stald i bindingsværk med murede vægge og stentag.

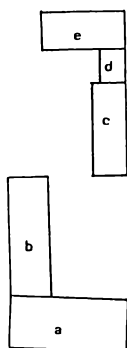
Ejendommens karakter blev ikke ændret ved dette byggeri. Det skete i 1840. Hele nr. 28 blev revet ned. Det nye forhus blev i toetas ges grundmur med tegltag. Heri indrettedes utvivlsomt enkeltværelser til udlejning, for der var hele 8 kakkelovne til en eneste skorsten. I baggården opførtes et 15 fags halvtagshus, endda med tegltag, til keglebane. I nr. 29 forbedredes bygningerne 1840-43, så alle havde murede vægge og tegltag. Således afspejlede bygningerne i høj grad de nye tider, der var kommet til købstaden. Vurderingssummen var i 1850 9.180 rdr.

Gæstgiveriet hørte til de mere lønsomme erhverv. I 1850 blev Anthon sat en smule lavere end Ollendorff i skat – men bortset fra købmændene var han den trediestørste skatteyder. Ud over »Postgården« ejede han desuden »Holbækgården« (der lå, hvor Markedsgade nu går).

#### NR. 13. BAGER HAGENS GÅRD (AHLGADE 21)

I over hundrede år havde familien Hagen bageri i nr. 13. Men hvor 1700-tallet havde bragt yderst gode år for bagerfaget i Holbæk, blev vilkårene i 1800-tallet ringere for faget i almindelighed og familien Hagen i særdeleshed. Omkring 1800 var bager Peter Hagen en af byens største skatteydere, mens sønnen, bager Hans Wilhelm Hagen, i 1850 ikke kunne være med blandt de 50 største. Den anden gamle bagerfamilie på stykket, Gustavus i nr. 31, havde flyttet fra Ahlgade og overtaget et bageri i Smedelundsgade (nr. 89). Bager Gustavus betalte i 1850 dobbelt så meget i skat som bager Hagen. Bygningerne talte også om tilbagegang.

Med bygningerne skete den eneste ændring i 1835, hvor de forbedredes, bl.a. med tegltag. Til gengæld blev det meste af baghusene samtidig revet ned. Det gik hårdest ud over avlsbygningerne stald, lade og svinesti, som heller ikke var strengt nødvendige for bageriet. Også beboelsesarealet blev indskrænket. Nu behøvede det ikke at betyde mindre plads til hver enkelt, for antallet af tjenestefolk hos



Nr. 13 1800

a: beboelse

b: beboelse, bageri

c: beboelse, stald

d: tørvæhus

e: brændehus, svinesti

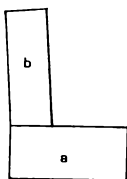


nr. 13 1850

a: beboelse

b: beboelse, bageri

c: brændehus



1:1000

bageren var også dalende. Desuden var der i mange ejendomme i 1700-tallet et kammer, som lejedes ud til indkvartering af soldater, og Hagens ejendom var ingen undtagelse.<sup>16</sup> Ejendommen, som i 1850 vurderedes til 2.260 rdr. må siges at bryde det almindelige billede af fremgang. Sandsynligvis har personlige årsager været dominerende. Bager H. W. Hagen gik fallit i 1860, og ejendommen overtoges af en ny bager, Th. Schumann.

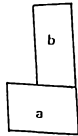


*Fig. 13. Bageriet på Ahlgade 21 holdt sig, som dette billede viser, længe efter bager Hagens fallit – belt op i dette århundrede. Da var bygningen grundmuret, men stadig i en etage. Karakteristisk for udviklingen fortrænges beboelsen af butikken i forhuset. (Lokalhistorisk Arkiv for Holbæk kommune)*

#### NR. 18. SKOMAGERHUSET (AHLGADE 31)

Huset kan med god grund kaldes »skomagerhuset«, for i mindst hundrede år husede det skomagere – fra 1753, hvor Peter Mønbo nævnes, til 1856, hvor det købtes af boghandler Friis. Det var ikke i familieeje. Villads Sørensen købte det i 1809 af Peder Tollesen, og Christian Jacobsen overtog det i 1841.

Grunden var lang og smal: ved gaden 9 m, længere inde kun 5 m. Det gav ikke plads til mange bygninger – men en skomager behøvede jo heller ikke avlsbygninger. De økonomiske vilkår inden for skomagerfaget varierede meget mester til mester. Skomager Tollesen havde i 1801 en pæn indtægt, hvor kun få håndværkere tjente mere, mens skomager Jacobsen i 1850 hørte blandt de mindst tjenende mestre. Den eneste forandring med bygningerne skete efter Christian Jacob-

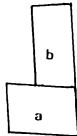


Nr. 18 1800

a: beboelse

b: beboelse

c: stald



Nr. 18 1850

a: beboelse

b: beboelse

c: værksted

1:1000

sens overtagelse i 1841 og var sikkert meget karakteristisk for hans situation og de nye tider.

Sidelængen blev ombygget til beboelseslejlighed, mens bagbygningen blev revet ned og et halvtagshus opført i stedet. Selv i forhuset havde der været klinede vægge, nu var de alle murede – men stadig bindingsværk. Både forhus og sidelænge havde to kakkellovne, hvilket hang sammen med deres formål, udlejning. I 1801 udfyldte skomagerhusholdet på 10 personer (heraf 5 svende og lærlinge) hele ejendommen. I 1850 omfattede skomagerhusholdet 6 personer (heraf 1-2

svende). Til gengæld var der lejet ud til to familier på tilsammen 8 personer. Forretningen var gået tilbage, ejendommen var blevet mindre. Alligevel boede der flere mennesker, da det nok var nødvendigt at leje ud. Vurderingssummen var i 1850 1.200 rdr., den mindste på stykket.

#### NR. 12. BØDKERHUSET (AHLGADE 19)

Som den foregående var også denne grund meget smal, 8 m ved forhuset og 5 m længere inde. Den var som tidligere omtalt blevet tilovers ved delingen af en større gård. Måske bevirkede netop denne ubekvemme grund, at bødkererhvervet kunne overleve så længe her. For bødkervirksomhed var her fra ca. 1780 og hele perioden ud. Den gik i arv, fra Christian Marcussen over Marcus Christiansen (1806) til Lars Christian Christiansen (1839). Virksomheden var på vej op. Mens bødker Marcussen i 1801 kun betalte to trediedele så meget i skat som skomager Tollesen, betalte bødker Christiansen i 1850 to en halv gang så meget i skat som skomager Jacobsen, og bødkeren kunne nu regnes blandt de mellemstore håndværkere.

Ud fra grundplanen syntes ikke de store ændringer at være sket. Ligesom andre steder skete ændringerne kort efter en overtagelse. Forhuset var blevet væsentligt forbedret i 1840, men bestod af de samme materialer som før: egebindingsværk, murede vægge og stentag. Til forhuset blev der i 1845 bygget en lude til værelser – her var gavlene i grundmur. Det gamle sidehus blev brudt ned i 1840 og et nyt bygget, nu med murede vægge (i stedet for klinede) og stentag (i stedet for strå). Bødkerværkstedet var klarere afgrænset og havde endda fået fyringsmulighed. Bygningerne var i 1850 vurderet til 1.560 rdr., en af de mindste summer på stykket.

#### KONKLUSION

I perioden skete et omfattende byggeri i forhold til det foregående århundrede. Byggeriet var ikke jævnt. I de første 25 år skete intet bortset fra i to korte tidsrum, 1805-09 og 1818-21. De sidste 25 år var præget af et accelererende tempo i byggeriet, som i 1840erne antog



*Fig. 14. Ablgade fra nr. 19 og opefter. Bødkerens bus og bageriet er stadig i en etage, men længere oppe er nye og højere bygninger skudt op. (Lokalhistorisk Arkiv for Holbæk kommune)*

store dimensioner. Hvis man sammenholder med konjunkturerne, skulle man ikke forvente byggeri 1818-21. Desuden må man sige, at starten på det store byggeri ligger tidligt og følger snarere stigningen i kornmængden end i kornprisen. Købmænd og brændevinsbrændere, som primært havde med kornet at gøre, var også de første til at bygge. Først senere fulgte håndværkerne efter, og i meget forskelligt tempo. Både for købmænd og håndværkere skete nybyggeriet ofte kort efter overtagelsen.

Det værdimæssigt altdominerende blev produktionsbygningerne hos købmænd og brændere. Fra 1835 begyndte man at opføre de treetages kornmagasiner, som med Albert Thomsens ord var »Mindermærker, i tung Kraft, i en forstandig og smuk Form, om en rig Tid i Holbæks Historie«. <sup>17</sup> Også brænderierne, jern- og tømmerpakhusene fyldte op. Økonomisk måske af mindre vægt, men nok så





*Fig. 15. Kundernes vogne holder i Søren Wintbers gård (Smedelundsgade). Til højre ses et typisk kornmagasin, opført 1851. Kornet fra Holbæks opland blev på dette tidspunkt sendt til England, Skotland, Norge og Holland. En stor del af kornet blev dog videresolgt i flydende form. I 1855 produceredes i Holbæk mindst 600.000 liter 8° brændevin. (Lokalhistorisk Arkiv for Holbæk kommune)*

spændende for købstaden, var væksten i udlejningsejendommene på Ahlgade. De nye toetages ejendomme i grundmur gav et andet bybillede, især omkring Torvet. De, der ikke havde råd til at bygge nyt, måtte tit nøjes med tegltag og eventuelt udskifte de klinede vægge med murede. Spændende må det have været at se købstaden skifte ansigt efter over et århundredes stilstand.



## NOTER

1. Svend Åge Hansen: Økonomisk vækst i Danmark, 1972, I, s. 105.
2. Albert Thomsen: Holbæk Købstads Historie, 1936-42, s. 529.
3. Undersøgelser i forbindelse med en forelæsningsrække på Folkeuniversitetet i Holbæk 1983-85 over Holbæk 1750-1870 gav et indtryk af, at der bag den tilsyneladende stilstand skete en del bevægelser i benyttelse, beboersammensætning, erhverv m.v.
4. Folketællingerne i pågældende år. Oplysninger om beboernes erhverv og familieforhold vil i det følgende, hvis ikke andet nævnes, stamme fra disse.
5. Opmålingsprotokollerne findes i Holbæk Rådstuearkiv, Landsarkivet for Sjælland m.m.
6. Brandforsikringsarkivalierne findes i Holbæk Rådstuearkiv, Landsarkivet for Sjælland m.m.
7. Der mangler de laveste sociale lag – fra daglejere til fattiglemmer. For at få disse med er jeg ved at inddrage Blegstræde-Vimmelskaftet i arbejdet.
8. Der er for oversigtens skyld lagt mest vægt på ejendomsforholdet.
9. Albert Thomsen nævner i sin købstadshistorie (s. 558) med et vist forbehold 1837. N. Andersen siger selv i en indberetning til Danmarks Statistik (Industriel Produktionsstatistik 1855, Rigsarkivet) først i juni 1843.
10. Baseret på taksationsprotokollerne til bygningsafgiften 1803 og 1850.
11. Albert Thomsen, *ibidem*, s. 558.
12. Værkstedet omtales i Holbæk Byfogeds politiprotokol, Landsarkivet for Sjælland m.m. Den 24. november 1847 henviste byfogden en arbejdsløs kvinde til arbejde på vævefabrikken. Den 27. marts 1848 behandlede byfogden en sag vedrørende et slagsmål mellem to kvinder på værkstedet.
13. Ved beregningen af købstadens tal er kun brugt købstadsområdet. De oftest citerede tal medtager markjorderne.
14. Skattebeløbene 1800 og 1850 er fundet i kærnerregnskaberne i Holbæk Rådstuearkiv. Dette gælder også de følgende personer.
15. J. L. Østergaard Christensen, Holbæk-lertøj og Holbæk-pottemagere, 1985, s. 12.
16. I skiftet efter Karen Pedersdatter, gift med Hans Wilhelm Hagen, 1841 (Holbæk Byfogeds skifteprotokol, Landsarkivet for Sjælland m.m.) nævnes »I Rytterkammeret«.
17. *Ibidem*, s. 533.

# Barndoms minder om et gammelt hus og dets beboere

Af *Ida Rønne*

Ida Rønne, København, født Jørgensen (1883-1969) har 1960 skrevet sine barndoms erindringer fra familiebesøg i Udby, Tuse Næs fra omkring 1890. Uddrag bringes her med tilladelse af forfatterens søn, Karl Rønne. *Redaktøren*

Udby er en stor stad,  
Bognæs er en gammel rad,  
Kisserup ligger nede i en hule,  
og Løsserup er aldrig en smule.

Huset, jeg vil fortælle om, lå midt i »den store stad«, det ligger der ikke mere. Huset var allerede i min barndom meget gammelt. En gang for længe, længe siden havde det været kro, det lå jo lige over for kirken, så det var, som en kro burde ligge. I huset var nabo til skolen.

Da jeg lærte det at kende, boede der to familier i det, og det var klokkeren, der boede i den ende af huset nærmest skolen, og i den anden ende min onkel Niels Jensen, der var gift med min moster, Mors ældste søster, hun hed Ellen. Niels Jensen var tækkemand, og Ellen passede grave på kirkegården for folk, der ikke selv kunne gøre det.

Jeg kender vor del af huset ud og ind. Det bestod af to stuer med lergulv, hvorpå der var strøet sand, et køkken, der var brolagt med store, utilhugne sten, som det var temmelig farligt at gå på, så var der en lo, hvorfra der var indgang til en ko og til en gris. Ind i huset kom man fra gaden gennem en lille gang, der ud til gaden havde en dør, der kunne låses, og døren ind til stuen havde klinke. Denne lille entre var også brolagt med store sten, og den hed forstuen.

De besøgende gik med sindige skridt gennem forstuen, hvis dør til gaden altid var slået op om dagen, når der var nogen hjemme. Man bankede ikke på døren ind til stuen, men løftede klinken så stilfærdigt som muligt, stillede sig beskedent inden for døren med et lavmælt goddag.

I denne forreste stue var der en masse store møbler. Lige inden for døren havde man på venstre hånd et stort klædeskab, derefter kom døren ud til køkkenet, og nu kom den lange væg ind til den anden stue. Lige inden for køkkendøren havde et lille skab, madskabet, plads, der var nu ikke så meget mad i det, men der havde salt, peber, sennep, snapseflasken og hornskeerne, som blev brugt til hverdag, plads. Ved siden af skabet stod en stol, som mandfolkene gerne lagde deres hovedbeklædning på, inden de skred over tærskelen til den anden stue; så kom døren mellem stuerne. Derefter tronedede dragkisten i al sin storhed med to gange fire par kopper, der var sat sammen i to bunker med hankene dekorativt i vejret. Imellem kopperne stod en stor tepotte, den var blå og havde metalglans. Den blev aldrig brugt. Op ad væggen, der vendte ind til naboen, stod atter et mægtigt klædeskab og en kommode med broderet tæppe og en del pyntegenstande, en rød bakke stod op mod væggen. Der var vist nok en buket evighedsblomster midt på den, og desuden stod der nogle billeder, bl.a. af onkel Niels som soldat, siddende med sin uniformskasket liggende på et bord ved siden af. Han havde været med i krigen 1864 og var våbenbroder, så på væggen hang der et »Broderbrev« med snørklede bogstaver. Efter kommoden er vi nået hen til ydervæggen med vinduer ud til gaden, under dem stod en lang bænk med bord foran. I vinduerne var der blomster, men gardiner var der ikke.

Den inderste stue var sovekammer, og her havde en omhængsseng og en almindelig træsenng plads ved hver sin væg. De var redt op med et utal af puder og underdyner, dog kun en overdyne, men den var til gengæld stor og tung. Det underste lag i sengen var halm. I stuen stod en firkantet kakkellovn på fire ben, den var sort og blank og fik hver lørdag to buketter sat oven på sig i hjørnerne. Vinduerne her vendte ud mod haven, de havde også blomster i karmene, men ingen gardiner. Under dem var anbragt en slagbænk, det var min soveplads, og foran stod bordet, vi spiste ved, og om det stod nogle stole.



*Fig. 1. Ida Jørgensen  
1892. J. Hansen, Køben-  
havn fot.*

Ved væggen mellem den ene seng og døren var der placeret et bord, og over dette havde stueuret sin plads. I denne stue befandt sig også et par farvetryk, mandens og kvindens alder markeret ved en trappe, hvorad de steg op til klimaks, og derefter steg ned på den anden side til grav og forgængelighed, der var vist også en tekst trykt midt på billedet. Her havde også en såkaldt »kastesorter« sin plads. Det var en stor æske uden låg, med flad bagside og en buet forside samt en solid papbund. Den hang ved tre snore på væggen og var nyttig at

gemme ting i. Den slags ting blev forhandlet af mænd eller koner, der gik fra hus til hus med deres varer.

Køkkenet var stort og lige for døren havde komfuret sin plads til højre, og til venstre var trappen op til loftet, der havde også et par store kurve plads. De indeholdt brændsel, tørv og kvas. Foruden komfuret havde bryggerskedlen sin plads op ad skortstenen, men i den tid, jeg husker, er den kun blevet brugt til at koge tøj i til storvask. Efter skorstenen var indgangen til spisekammeret med et godt stort vindue ud mod haven. Ved siden af loftstrappen var der indgang til kammeret. Det var et rum, hvor der blev opbevaret værktøj, skotøj og gamle ting, som man måske kunne få brug for, og derfor ikke ville smide væk. Så var der på væggen et lille hængeskab, som var en hel guldgrube, for det indeholdt en masse gamle almanakker. De fleste var »Folkets Almanak« med en engel bagpå, der holdt et bånd, hvorpå der stod »Gud raader for, hvad Aaret vil bringe«. Efter kammerdøren kom vinduet ud til gaden, det var ikke stort, men spejlet, der hang på et søm i karmen, var endnu mindre; forfængelighed blev man ikke forledt til. Under vinduet havde vasken sin plads, den var af træ og havde et afløb midt i, og under den stod en spand til at opsamle spildevandet, der så blev smidt ud på møddingen. Så kom et temmeligt langt køkkenbord, hvor der var anbragt nogle hylder under i den sidste ende; der var gardin for, og gryderne stod der. På en lille forhøjning stod to vandspande med øse i. Øsen blev brugt til både at øse med og drikke af. Det var ikke så let at hente vand, man måtte derfor ikke være for flot med at bruge det. Det blev hentet nede ved byposten et par gårde fra Ellens hus, hvor gadekæret var. Holdt der så en stor vandtønde med hest for, tog det tid, til gengæld kunne hun få sig en snak med køretøjets kusk. Ellen brugte et åg til at bære sine to spande i. Det hed at hun tog »det over akslerne«. Jeg har glemt at fortælle, at over køkkenbordet havde »karrækken« sin plads, og i den stod de tallerkener, vi brugte til daglig, hvis vi da ikke allesammen søbede af det store fad midt på bordet; tallerkenerne havde samme form som de store grødfade, som også stod i karrækken, hvor nogle lerkrus og andet køkkentøj ligeledes var anbragt.

En lille gang førte fra køkkenet dels til havedøren og dels til lodøren. Fra loen gik man ind i et lille rum, som dårlig nok kan betegnes

som stald, skønt det var optaget af en ko og en gris. Der var halvdøre ud til gaden, og den øverste stod altid åben, så dyrene kunne glæde sig over frisk luft – sådan da, for møddingen var lige udenfor.

Min bedstemor, Ane Jens Atterups, var 80 år, den første gang jeg så hende, det var i 1890. Da hun blev 84, lærte vi hinanden rigtig at kende, for jeg var hver sommerferie en månedstid hos tante Ellen, hvor bedstemor boede. Bedstefar havde været klokker og graver, men han døde allerede, da min mor var omkring 12 år.

Jeg husker min bedstemor som en mild, gammel kone, rank som et lys og meget døv, men for resten både åndsfrisk og legemsrask. Jeg har tit spadseret med hende til både Stadslunde og Minkemark. Hun havde før i tiden passet kirkegården, og jeg har da også været med til at hjælpe hende at klippe lavendler; ellers var det tante Ellen, der tog sig rigtig af kirkegården i min barndom.

Bedstemor døde ved juletid 1894, og mor var naturligvis til begravelsen, og hun havde mig med. Det var mørkt, da vi kom til Udby, og inde i sovekammeret sad en del koner omkring bordet beskæftiget med at klippe sort og hvidt glanspapir, som skulle sættes om lysene ved kisten i kirken. Det var en stor begravelse med masser af mennesker, så de slet ikke kunne være hos tante Ellen efter højtideligheden i kirken. Der var efter tidens skik spisning. Kvinderne blev beværtet i selve sørgehuset og mandfolkene inde hos Ane Jens Rasmussen; hvad de blev opvartet med af drikkevarer, ved jeg ikke, men inde hos os fik vi »Gammel fransk Vin«, tro dog endelig ikke, at der var et glas til hver, nej, et glas gik på omgang bordet rundt, og hver enkelt nippede til det. Det var knap til at se, det var svundet i det, når det kom tilbage til udgangspunktet.

Der kom naturligvis masser af kranse, men der kom også en del gode sager til selve gildet, der kom flere store sukkerbrøds-kager, der var pyntet med sukerglasur og i kanten lå der røde sukkerjordbær på grønne blade. Bladene var af papir, men jordbærrene fik jeg en del af.

Mor havde altid fornemmelser og tog varsler. og hun fortalte, at hun havde stået alene ved sin mors kiste, før den blev lukket, og da havde hun syntes, at bedstemor, hvis øjne ikke var helt lukkede, havde set på hende. Mor spurgte så: »Er det mig, I vil have med?« men i samme øjeblik blev hun vis på, at det ikke var hende selv, men

en anden af den nærmeste familie, det gjaldt. Onkel Niels døde et halvt år efter.

Niels Jensen var som sagt tækkemand, og det var han dygtig til, han var altid på arbejde, hvis han ikke havde »lændepine« og måtte blive i sengen. Han kunne ikke læse, men det gjorde ikke så meget, for det var hans kone skrap til, og hver aften, når han kom hjem og tog sin aftenpibe, så læste hun Holbæk-posten fra ende til anden for ham, og en gang om ugen fik han også forelæst hele »Ugens Nyheder«. En gang var hans lændepine særlig voldsom og langvarig, så han og tante Ellen blev enige om at sende bud efter »madammen«, så han kunne få sat blodkopper. Formodentlig har jeg været i den nysgerrige alder, og ingen verfedede mig ud, så jeg overværede hele operationen og så med undren »kopperne« blive taget af halvt fulde af min onkels blod. Om det hjalp, ved jeg ikke, men vi fik kaffe med basser bagefter. Hen på foråret 1895 begyndte der at komme triste breve til mor fra hendes søster; Niels var ikke rask, så blev han rigtig syg, og han døde 3. juni, altså kun et halvt år efter bedstemor. Mor rejste til begravelse, og jeg var med hende.

Denne begravelse var lige så stor som bedstemors. Meget kan jeg ikke huske til den, men jeg ved, at degnen holdt en lille andagt derhjemme, hvorpå han satte sørgetoget i gang op til kirken. Forrest gik degnen, derefter kom mine to kusiner og jeg. Vi var forsynede med kurve, hvori der var blomster, der blev strøet foran kisten helt op til kirken, her trådte vi til side, så kisten kom først ind i kirken, og så indtog følget deres pladser, og pastor Kohn forrettede selve begravelsen.

Så kom atter et gilde med »Gammel fransk Vin« (tre løgne med tre ord) sukkerbrødskegler og kaffekogning i bryggerskedlen, og hvad der ellers hørte til.

Ellens og Niels' søn boede ikke hjemme dengang, men var ude og »tjene bønder«, så han kom ikke hjem hver dag, men dog temmelig ofte. Ham var jeg også gode venner med. Han hed Jens. Han havde et par dejlige dybblå øjne og nogle pragtfulde tænder, hvide og regelmæssige. Da hans far døde, lærte han at lave træsko, men det gik vist ikke så godt, jeg har dog erindring om, at kammeret blev ophøjet til værksted, og at jeg så på, hvorledes han borede træklodser ud til en



*Fig. 2. Ellen Jensen,  
Udby (1839-1928).  
Chr. Ganderup, Holbæk  
fot.*

begyndende træsko. Jens blev boende hjemme, selv om det gik i stå med træskomageriet, han gik på arbejde som daglejer og hjalp sin mor på kirkegården.

Nu er der kun tante Ellen tilbage af beboerne at fortælle om. Hun burde have været omtalt før Jens, men hun er den, jeg har kendt bedst og også været knyttet nærmest til, derfor har jeg ladet hende vente til sidst.

Tante Ellen var ingen skønhed, men det har jeg aldrig tænkt på før i dette øjeblik. Jeg har kun kendt hende, da hun var gammel og tandløs. Årene havde nu vist været temmelig skånselsløse imod hende, for hun kan kun have været 51-52 år, da jeg lærte hende at kende, og det forekommer mig, at hun var lige gammel alle de år, vi nød hinandens selskab. Hendes næse var spids, øjnene lyste af kløgt og lune. En ting husker jeg om hendes hår, fra jeg var barn, det er, at det af og til fik en omgang sukkervand, når vi skulle »bort«. Det foregik



på følgende måde: hun tog et stykke hvidt sukker i munden, og når det var opløst, lod hun det løbe ud i hånden, der så glattede håret, så det kom til at sidde, som etiketten bød. Jeg har sagt, at hun ikke var køn, men hendes ansigt var tiltalende, fordi det var så levende.

Tante Ellen overtog efter sin mor pasningen af en hel del gravsteder, i mange år havde hun hjulpet sin mor. Hendes pasning af gravene bestod ikke blot i at holde dem rene for ukrudt og rive dem, så de var pæne og pyntelige til om søndagen, når der kom mange på kirkegården før og efter gudstjenesten. Hun satte afskårne blomster i krukker, vaser, glas og rande, som hver familie afleverede til hende, og de kunne være sikre på, at de stod på de rigtige grave, når det blev søndag morgen. Det var for det meste familierne, der kom med blomster fra deres egne haver om lørdagen, men valnøddetræet uden for havedøren leverede masser af blade til at danne underlag, så blomsternes farver kunne komme til deres ret. Tante Ellen hægede også om de kranse, der kom til begravelserne, så de ofte holdt i flere år. Det var dengang skik og brug at medbringe kranse af kunstige blomster, de kunne være af papir, præpareret på en eller anden måde eller af voks. Selve kransene var ofte af kristtjørn. Når en begravelse var forbi, og kransene havde ligget på graven så længe, at man måtte formode, at alle, der var interesserede, havde set, hvor mange og hvor kønne de var, reddede tante Ellen dem eller i alt fald en del af dem, hun syntes, var de fineste, og de blev bundtet sammen og hængt op i et rum over hendes hønsehus, der kun blev brugt til kranse. Hun vidste nøjagtig, hvilke kranse der hørte til de forskellige grave. Efterhånden blev det for mig en hel spændende sport at lære de forskellige kransebundter og urtekoste at kende og kunne anbringe dem på de rigtige steder, så tante Ellen kunne arrangere dem, som hun nu mente, var smukkeste. Det var ikke få skridt, både hun og jeg løb en sådan søndag morgen. Var det regnvejr, slap vi lettere, for kransene skulle nødig ødelægges, og så blev de over hønsehuset.

Om det var tante Ellens pasning af gravsteder, eller om det var gammel vane fra huset var kro, der fik folk, der skulle i kirke, til at samles i hendes stuer, til der blev ringet sammen, ved jeg ikke, men sikkert er det, at der tit var masser af mennesker både før og efter gudstjenesten. Somme tider opvartede hun med æbleskiver og kaffe

til kvinderne og det samme bagværk og øl til mændene. Når huset efterhånden tømtes, gled søndagen stille hen, til der blev ringet solnedgang, så blev kransene taget hjem, bundtet og hængt på plads til næste søndag eller en dag i ugen, hvis der skulle være begravelse eller bryllup, så måtte i hvert fald de grave, der lå nærmest kirken, se pyntelige ud. Skulle der være barnedåb efter højmesse, var det ret almindeligt, at man kom herind og klædte barnet i »kristentøj«, altså dåbskjole med tilhørende diverse skørter.

En anden ejendommelighed ved tante Ellens hus var den, at skolebørnene kom ind og satte deres skolekurve på bænken i hendes forreste stue. Så vidt jeg ved stammede denne mærkelige regel fra en forlængst afgang degn, der ikke holdt af madlugten fra børnenes medbragte frokost. I min barndom var det store kurve, der brugtes til at bære skolebøger og skolemad i; de var mørkebrune, havde låg og to hanke, og de blev altså anbragt på bænken indenfor hos Ellen. I den tid jeg kan huske, var der kun 3-4 sådanne kurve, for de børn, der boede i selve byen, kunne sagtens nå hjem i det store frikvarter, det varede nemlig en time, men fra yderkanterne kunne det jo ikke lade sig gøre. På bordet foran bænken var der anbragt et krus med vand til skolebørnenes vederkvægelse.

Jeg har nu fortalt om det gamle hus midt i Udby, og jeg er helt ked af at holde op. Det er mig ligefrem svært at tage afsked med det og dets beboere, der har været mig så nær, medens jeg har skrevet om dem.

# Et udvalg af litteratur om Holbæk Amt 1985

*Af Ellen Frydendahl*

## *Amtet i almindelighed*

- Andersen, Poul: Status og udvikling på vandmiljøområdet i Vestsjællands amtskommune. (Vand & miljø. Årg. 1, nr. 1, 1984, side 16-18, ill.).  
Vandløbstilsyn.
- Billedårbogen, Som vi så det, '81-  
Årg. '85. 1985. 50 sider, ill.  
Pressefotos fra Nordvestsjælland.
- Boel, Jens: Husmænd og landarbejdere i Danmark ca. 1848-1875. Med Holbæk og Vejle amter som eksempler. Landbohistorisk Selskab, 1985. 211 sider, ill. Litt.  
Let bearbejdet udgave af speciale, Københavns Universitet 1984.
- Broby-Johansen, R.: Med Broby i Midtsjælland. Tekst og fotos Broby-Johansen. 1985.  
88 sider, ill., delvis i farver.  
Kunstvejviser.
- Danmarks kirker. Nationalmuseet, 1933-  
Under udgivelse:  
Bind 4: Holbæk Amt. Ved Marie-Louise Jørgensen og Hugo Johannsen. – bind, ill. Litt.  
Udkommet 1985:  
2. bind, 12. hefte: Havrebjerg, Gierslev, Finderup, Gørlev. 1985. Side 1086-1215.  
2. bind, 13. hefte: Bakkendrup, Kirke Helsinge, Drøsselbjerg. 1985. Side 1218-1338.
- Fredningsplanlægning. Vestsjællands Amtskommune, Teknisk Forvaltning, Fredningsafdelingen. 1982-. - bind.  
FPD: Fredningsplanlægningsdokument.  
Udkommet 1985:  
FPD 6: Biologi: plantevækst, dyreliv og naturtyper i Vestsjælland. Tekst: Claus Helweg Ovesen; illustrationer: Ingelise Falkesgaard, Jens Olesen. 1985. 71 sider, ill. & 9 sammenfoldede kort (heraf 1 i farver). Litt.

- FPD 14: Forslag til fredningsplan 1985. Udarbejdet ... af Teknisk Forvaltning, Fredningsafdelingen, Vestsjællands amtskommune. 1985. 78 sider, ill. Litt.
- Kirk, Joh.: Det var en mørk og stormfuld nat ... Illustrationer: Jack Lundsdal. 17 sider, ill.  
Særtryk i anledning af Sparekassen Nordvestsjælland 160 års jubilæum.  
Museer i Vestsjælland. Vestsjællands Amtsmuseumsråd, 1984-.  
Årlig. Dansk, engelsk og tysk tekst.  
Årg. 1985. 1985. 20 sider, ill.
- Regionplanredegørelse. Vestsjællands amtskommune, Regionplanafdelingen: Redegørelse jvf. Lands- og regionplanlovens § 16. '83-.  
Hvert 2. år.  
Årg. 1985. 1985. 52 sider, ill.
- Vestsjælland (amtskommune): Forslag til regionplan 1985-96. (Regionplantillæg 1985).  
Fotos: Jesper Arffmann ... et al. 1985. 196 sider, ill. og 1 sammenfoldet kort.
- Vestsjælland (amtskommune). Amtsrådet: Hvidbog. Amtsrådets behandling af indsigelser og bemærkninger til Forslag til Regionplan 1985-96 (Regionalplantillæg 1985), Forslag til Regional vandindvindingsplan, Forslag til Recipientkvalitetsplan, Landbrugsplanens analysedel, Indvindingsplan for sand, grus og sten samt Forslag til Fredningsplan 1985. 1985. 298 sider.  
Øverst på titelsiden: Vestsjællands amtskommune, regionalplanlægning – sektorplanlægning.
- Aalbæk Jensen, Erik: Livet på øerne. 1981-. – bind, ill, delvis i farver.  
Kattegat. 1985. 491 sider.  
Ileri: side 369-407; Sejerø, side 409-424; Nekselø, side 425-447; Orø, side 461-477; Hesselø.

## *Enkelte lokaliteter*

### *Bjergene*

Fredningsstyrelsen: Bjergene og Sanddobberne, Dragsholm kommune, Vestsjællands amt. Landskabsplan for rekreativ udnyttelse og bevaring af de fredningsmæssige interesser. Udarbejdet for Fredningsstyrelsen af Peter Thorsens Tegnestue. Miljøministeriet, Fredningsstyrelsen, 1985. 83 sider (heraf 1 foldet), ill. & 1 sammenfoldet kort.

### *Brokøb*

Sølvmoose, Lis: Fattiggårde »et varigt og velsignet minde hos den nuværende og tilkommende fattige«? – belyst ved fattiggården i Brokøb. Roskilde Universitetscenter, 1984. 58 sider, ill. Litt.

### *Dragsholm*

- Haxthausen, C. Ulrik: Udbyttedeling i landbruget – et eksperiment for over 100 år siden. (Tidsskrift for landøkonomi. Årg. 172, nr. 1, 1985, side 87-90, 96).  
Baron Zytphen-Adelers forsøg i 1870'erne på at indføre udbyttedeling på Dragsholm.

### *Fårevejle*

- Strandgaard, Kirsten: Jarlen af Bothwell. En 1500-tals fyrste. (Alle tiders Odsherred. 1985, side 3-29, ill.).  
James Hepburn Bothwell. – Hans formodede lig i Fårevejle Kirke.  
Thaarup, Holger: Turvejledning. Egnen omkring Fårevejle, Dragsholm, Vejrhøjbuken. Odsherred Museum, 1985. 23 sider, ill.  
Østergaard, Else: Tekstilfragmenter fra Jarlen af Bothwells kiste i Fårevejle Kirke. (Alle tiders Odsherred. 1985, side 30-36, ill.).

### *Holbæk*

- Ahlefeldt-Laurvig, Jørgen: Et par prospekter fra nogle af Holbækegnens større gårde. (Fra Holbæk Amt. 1985, side 56-61, ill.).  
Om F. J. Richard: Prospekter af danske Herregaarde. 1844-1868. Eksempler: Hagestedgård, Eriksholm.  
Brøndum, O. C.: Desertør til fronten. Redigeret af Erling Brøndum; militærsagkyndig bistand af Jan Højlund Christensen. 1985. 94 sider, ill. Litt.  
Hjeri et afsnit om begivenhederne ved Holbæk Kaserne den 29. august 1943 og om, hvordan O. C. Brøndum som batterichef her gennemførte en flugt til Sverige sammen med sit batteri.  
Christiansen, Niels A.: Nogle motiver fra Holbæk og omegn. (Museet for Holbæk og Omegn. Årsberetning 1984, side 53-66, ill.). Litt.  
Originalbilleder (maleri, tegning, akvarel) fra 1860'erne. Algade, Holbæk, Hagested Kirke, Hørbygård, Sdr. Asmindrup Kirke og skole.  
Fuglsang, Kaj: Kolonihaver i Holbæk. Kaj Fuglsang, Hans Preisler. (Landskab. Årg. 66, nr. 1, 1985, side 18-20, 24, ill.).  
Engelsk resumé.  
Holbæk Seminarium 1960-1985. Jubilæumsudvalg: Carsten Johansen ... et al. 1985. 62 sider, ill.  
Kunst og frimærker. 4.-6. oktober 1985 ... 1935-1985. 50 års jubilæumsudstilling 1985. Katalog. Ansvarshavende for programmet: Helge Andersen. Holbæk og omegns frimærkeklub, 1985. 80 sider, ill. & 2 tillæg.  
Marstrand, Ulla: Fra Holbæk bys historie i 1960'erne. En beretning om Holbæk Seminariums tilblivelse set i lyset af udviklingen i Holbæk og forholdene i byrådet. Af Ulla og Otto Marstrand. Holbæk Seminarium, 1985. 48 sider, ill.  
Udgivet i 25-året for oprettelsen af Holbæk Seminarium.  
Museet for Holbæk og Omegn: Årsberetning 1984. 1985. 76 sider, ill.

Østergaard Christensen, J. L.: Holbæk-lertøj og Holbæk-pottemagere. Tekst og billedudvalg J. L. Østergaard Christensen. Museet for Holbæk og Omegn, 1985. 240 sider, ill., delvis i farver. Litt.

Udgivet af Museumsforeningen for Holbæk og Omegn i anledning af foreningens og museets 75 års jubilæum.

Summary: side 47-49; Zusammenfassung: side 51-53.

### *Holmstrup*

Kiib, Hans: Cirkus i byen. Om landsbybevægelse og offentlig planlægning. Tegninger Per Marquard Otzen. 1984. 224 sider, ill. Litt.

Heri: side 132-165: Holmstrup – at udfordre centralisterne ind i deres egen lejr.

Om beboerarbejde i Holmstrup sogn i perioden 1977-1982, hvor man i protest mod den offentlige planlægning, og især planerne om nedlæggelse af den lokale skole, udarbejdede alternative planforslag for områdets fremtid.

### *Isefjorden*

Sørensen, Kurt: Fiskerne på fjorden. Om fiskeriet på Isefjorden indtil århundredeskiftet. 1985. 16 sider, ill.

Sørensen, Kurt: Færgefarten over fjorden. En historie om forbindelserne mellem Rørvig og Nordsjælland. 1985. 16 sider, ill.

Sørensen, Kurt: Slaget i Isefjorden. Bombningen og sænkningen af artilleriskibet »Niels Juel« den 29. august 1943. 1985. 16 sider, ill.

Trojel, Peder Magnus: En Reise paa Isefjorden 1785. 1984. 8 sider, ill.

Tidligere offentliggjort i tidsskriftet Minerva, november 1785 med titel: Odsingerens Reise til Friderikssund.

### *Jernløse*

Jernløse: Kommuneplan 1980-91. Jernløse kommune i samarbejde med Kommunernes Landsforenings konsulentkontorer; illustrationer ...: Bent Ottosen. 1985. 3 bind, ill.

### *Kalundborg*

85 år med Dansk Arbejdsgiverforening i Kalundborg-området. 14. december, 1899-1984. 1984. 18 sider, ill.

På omslaget: DA, Kalundborg-området.

Bruun Olsen, Palle: Bondeliv på Kalundborgegnen i forrige århundrede. (Jul i Kalundborg og omegn. Årg. 48, 1985, side 20-21, ill.).

Erindringer fra Ubberup og Kærby af Maren Larsen, f. 1856 og Marie Larsen, f. 1857.

Gottlob, Henry: Det gamle asyl fra 1841. (Jul i Kalundborg og omegn. Årg. 48, 1985, side 7-9, ill.).

»Asylet i Callundborg« med børnehaven og friboliger.

Holleufer, Lars: Runegåde. Lars Holleufer, Marie Stoklund. (Skalk. 1985, nr. 3, side 4-7, ill.).

- Hjortetak med runer, der gengiver et latinsk citat, fundet ved udgravning i Kalundborg, tidsfæstet til ca. 1250-1350.
- Holm, Vagn: Minder fra Kordilhus. Vagn Holm fortæller løst og fast fra barndommen 1914-1928. (Jul i Kalundborg og omegn. 47. årg., 1984, side 16-17, ill.).
- Jensen, Niels Erik: Adelgade 18, Kalundborg. Resultater af en bygningsundersøgelse. (Bygningsarkæologiske studier. 1984, side 67-80, ill.). Litt.
- Jul i Kalundborg og omegn. Årg. 48, 1985. 36 sider, ill.
- Kalundborgs historie. Redigeret af Tore Nyberg og Thomas Riis. 1983-. – bind.  
Bind 1: Tiden indtil 1830. Udarbejdet af Jørgen H. Andersen ... et al. 1985. 335 sider, ill. & 4 foldede kort. Litt.  
Tidligere udkommet: Bind 3: Byens huse. 1983.
- Museumsinspirationer. Kalundborg & Omegns Museum. 1985. 23 sider, ill.  
Udgivet i forbindelse med Kalundborg & Omegns Museums 75-års jubilæumsudstilling, hvor 10 tekstile brugskunstnere viste moderne tekstiler inspireret af genstande fra museets samlinger.
- Nielsen, Gunnar: En slagter i pølsetiden. (Jul i Kalundborg og omegn. Årg. 48, 1985, side 24-25, ill.).  
Hjemmeslagter i Raklev.
- Pedersen, Lisbeth: Fra græsrodsbevægelse til offentlig institution. (Jul i Kalundborg og omegn. Årg. 48, 1985, side 3-6, ill.). Litt.  
Kalundborg og Omegns Museum.
- Pensionat Laura – en institution. (Jul i Kalundborg og omegn. Årg. 48, 1985, side 26-27, ill.).  
Laura Petersens pensionat i Kalundborg 1934-1950.
- Simon: 20 år i Kalundborg, løst og fast om folk og stemninger mellem 1920 og 1940. (Jul i Kalundborg og omegn. Årg. 48, 1985, side 30-33, ill.).
- Østergaard, Bent: Krystalnatten i Kalundborg. (Berlingske Tidende. 1985-08-26, ill.).  
Litt.  
Jødeforfølgelserne i 1810.

### *Lammefjorden*

- Sørensen, Kurt: Landet langs Lammefjorden. Historisk belyst. Illustrationer: J. Th. Lundbye. 1985. 20 sider, ill.

### *Løve*

- Rosenplanteskolen i Løve. Historiske roser fra V. Petersen's efft., Løve. Tekst og redaktion: Torben Thim. 1985. 79 sider, ill.  
Rygtitel: Rosenkataloget fra Løve.

### *Løvenborg*

Da en krybskytte fik ordet! (Dansk jagt. Årg. 102, nr. 12, 1985, side 18-20).

Krybskytten Jens Peter Nielsen af Vallestrup huserede på Løvenborg først i dette århundrede, men i december 1909 gik det galt. Han blev senere ved Merløse-Tudse Herreders Ret idømt 3 måneders fængsel.

### *Nykøbing Sjælland*

Sørensen, Kurt: Skibsbro og skudehavn. Havnen i Nykøbing Sjælland fra middelalder til moderne tid. 1985. 16 sider, ill.

### *Odsherred*

Alle tiders Odsherred. Odsherreds Museum. Årg. 1986. 1985. 36 sider, ill.

Hass, Jørgen: Odsherredskolen. Eksperimenter inden for den offentlige sektor. (Futuriblerne. 1984, nr. 4-6, side 37-40).

Oprettet 1976 af Nykøbing-Rørvig, Trundholm og Dragsholm kommuner med henblik på at iværksætte aktiviteter for arbejdsløse.

Høgsbro, Kirsten Elizabeth: Vildtbanepæle i Odsherred. (Fra Holbæk Amt. 1985, side 40-55, ill.). Litt.

Knaup, Adelheid: Sagn fra Odsherred. Dragsholm kommune. Genfortalt og illustreret af Adelheid Knaup. Vig, Odsherredskolen, 1985. 85 sider, ill. Litt.

Lundberg, Knud: Odsherred i besættelsestiden. Dagbogsblade fra modstandsbevægelsen 1943-45. 1985. 36 sider, ill.

Poulsen, Bjørn: Korn eller kvæg. Landbrugets specialisering i senmiddelalderen belyst ved studier på Stevns og i Odsherred. (Bol og by. 1985, nr. 1, side 7-20, ill.). Litt.

### *Rørvig*

Bevaringsforeningen for Rørvig Sogn: Det gamle Rørvig. Udarbejdet af Bevaringsforeningens arbejdsgruppe ved Bent Ankarfeldt ... et al.; redigeret af Bent Ankarfeldt; tegninger og vignetter ved Verner Dahl; fotografier ved Henning Skov ... Bent Ankarfeldt. 1985. 165 sider, 1 foldet tavle (kort), ill.

### *Sejerø*

Kempfner-Jørgensen, Lars: Mere om Sejerøs forhistorie. En stenalderboplads, et kultus og et flintværksted. Lars Kempfner-Jørgensen, David Liversage. (Fra Holbæk Amt. 1985, side 7-27, ill.). Litt.

### *Stenstrup*

Bennike, Pia: Stenstrupmanden. Pia Bennike, Klaus Ebbesen. (Fra Holbæk Amt. 1985, side 28-39, ill.). Litt.

Fund af skelet i mose i Stenstrup fra sidste del af dolktiden.



### *Tingstien*

Sørensen, Kurt: Tingstien. En årtusindgammel vej i Odsherred. Tegninger af Jens Thomsen. 1985. 16 sider, ill.

### *Tølløse*

Tølløse S. G. & I. 100 år, 1885-1985. Jubilæumsskrift. 1985. 64 sider, ill.  
Tølløse Skytte-, Gymnastik- og Idrætsforening.

### *Vallekilde*

PK: Øvelseshuset ved Vallekilde I Højskole. (Arkitektur DK. Årg. 29, nr. 4, 1985, side 163-170, ill.).  
Arkitekt: Martin Nyrop. Restaureret af arkitektfirmaet Poul Kjærsgaard.  
Engelsk, tysk resumé.

### *Vedbygaard*

Gottfries, Kristina: Vedbygaard. Kristina Gottfries, Birte Skov. (Bygningsarkæologiske studier. 1984, side 7-27, ill.).  
Bygningsarkæologi.

### *Åmosen*

Andersen, Knud: Mesolitiske flækker fra Åmosen, Sjælland. (Aarbøger for nordisk oldkyndighed. 1982, side 5-18, ill.). Litt.  
Engelsk resumé.

Andersen, Knud: To Åmosepladser med håndtagsblokke. (Aarbøger for nordisk oldkyndighed. 1984, side 18-46, ill.). Litt.  
Flintredskaber, flintafslag.  
Engelsk resumé.

Møhl, Ulrik: Dyrekogler fra nogle af borealtidens senere bopladser i den sjællandske Aamose. (Aarbøger for nordisk oldkyndighed. 1984, side 47-60, ill.). Litt.  
Engelsk resumé.

## *Personalhistorie*

### *Balle, Grete*

Poulsen, Mogens: To kunstnere i den gamle skole i Asmindrup. (Jul i Kalundborg og omegn. Årg. 48, 1985, side 12-13, ill.).  
Væveren Grete Balle og maleren Mogens Balle i Asmindrup (Vårslev sogn).

### *Hausbøl, Grete*

I Hausbøl, Grete: Tospændersengen. Erindringsbilleder fra min barndom. 1985. 158 sider, ill.  
Livet på en lille gård i Dønnerup ved Jyderup i årene 1915-30.

*Nielsen, Carl Walbum*

Wegener, Steen Nordberg: Carl fra Stokkebjerg fortæller. (ASK 2. 1985, side 17-20, ill.).

Fhv. købmand i Stokkebjerg, f. 1903. Erindringer fra læretiden omkring 1918.

Uddrag af interview optaget på bånd.

## *Skønlitteratur*

Steen, Vagn: Her er mit liv. En slags roman. 1985. 119 sider.

Selvbiografisk roman.

Aasklint, Laurits: Odsherred digte. Lyrik i ord og streg. Tegninger af Ole Bruun-Rasmussen. Asnæs, Dragsholm Lokalhistoriske Forening, 1985. 87 sider, ill.

# Historisk Samfund for Holbæk Amt

## *Ekspedition*

antikvar, cand.mag. J. L. Østergaard Christensen  
Museet for Holbæk og Omegn  
Klosterstræde 14-16  
4300 Holbæk  
Telefon 03 43 23 53  
Postgirokonto 9 05 26 07

## *Æresmedlem*

Godsejer, kammerherre, hofjægermester I. Estrup, Kongsdal.

## *Historisk Samfunds styrelse*

Godsejer Jørgen greve Ahlefeldt-Laurvig, Eriksholm, formand. Museumsinspektør, mag. art. Else Asmussen, Holbæk, redaktør. Lektor Bodil Gudnæs, Kalundborg. Antikvar, cand.mag. J. L. Østergaard Christensen, Holbæk, kasserer. Godsejer, kammerherre, hofjægermester I. Estrup, Kongsdal. Ingeniør Søren Gregersen, Skamlebæk. Stud.mag. Mogens Schou Jørgensen, København. Sognepræst O. Bruun Jørgensen, Undløse, sekretær. Sparekassedirektør, cand.polit. K.G. Kaaber, Holte. Tandlæge Herbert Nielsen, Nykøbing. Gårdejer Børge Geert Olsen, Kelleklinte.

# Historisk Samfund 1985

Historisk Samfunds *årsmøde* fandt sted den 9. april 1985; mødet afholdtes i Holbæk. I formandens fravær aflagde samfundets sekretær, sognepræst O. Bruun Jørgensen, beretning om samfundets virke i det forløbne år. Regnskabet for 1984 forelagdes af kassereren, antikvar J. L. Østergaard Christensen.

Tre styrelsesmedlemmer afgik efter tur: museumsinspektør Else Asmussen, studielektor Trolle H. Bagger og gårdejer Børge Geert Olsen. Trolle H. Bagger ønskede ikke at modtage genvalg. De to andre genvalgte, og lektor Bodil Gudnæs, Kalundborg, nyvalgte. Samfundets revisorer, bibliotekar Ida Frøkjær-Jensen og handelsgartner Gunner Christiansen, genvalgte.

Efter generalforsamlingen afholdtes et offentligt møde, hvor stud. mag. Jesper Ballhorn, Nationalmuseet, fortalte om »Frådstensbrud og frådstensbyggeri«. Foredraget afholdtes som optakt til samfundets årlige *udflugt*, der i 1985 var ændret fra en forårstil en efterårsudflugt. Udflugten fandt sted den 21. september 1985 og indledtes med et besøg ved tomten af den nedlagte landsby Vinderup og den nedlagte hovedgård Vinderupgård. Derefter besøgte selskabet Eriksholm – Vinderupgårds direkte efterfølger. Begge steder blev selskabet vist rundt af ejeren, godsejer Jørgen greve Ahlefeldt-Laurvig, Historisk Samfunds formand. Efter frokost på Langtved Færgetro aflagde man besøg ved frådstensforekomsten ved Øverste Vintre Mølle. Senere besøgte man frådstenskirkerne i Kirke Sonnerup, Tveje Merløse og Nørre Jernløse.

*Efterårs mødet* afholdtes i Holbæk den 11. november 1985. Ved mødet fortalte arkivbestyrer D. Yde Andersen, Nationalmuseet, om: »Antikviteter og forfalskninger«.

J. L. Ø. C.

# Regnskab 1985

## DRIFTSREGNSKAB

### Indtægt

#### Tilskud

fra amt og kommuner .....	12.150,00	
fra pengeinstitutter .....	1.700,00	13.850,00
Kontingenter, incl. porto .....		24.087,50
Salg fra lager .....		1.949,50
Renter .....		1.771,84
		<hr/>
		42.558,84
Underskud .....		1.766,01
		<hr/>
		44.324,85

### Udgift

#### Årbogen

Trykning .....	27.589,08	
Honorarer .....	646,40	28.235,48
Møder og udflugter .....		4.771,68
Tryksager og porto .....		9.650,74
Diverse .....		1.666,95
		<hr/>
		44.324,85

## STATUS pr. 31/12 1985

### Aktiver

Indestående i sparekasser .....	21.512,38	
Indestående på postgirokonto .....	10.196,75	
Lagerbeholdning .....	1,00	
		<hr/>
		31.710,13

### Passiver

Formue, saldo pr. 1/1 1985 .....	33.476,14	
÷ driftsunderskud ifølge regnskab .....	1.766,01	
		<hr/>
		31.710,13

Regnskabet er underskrevet: Holbæk, den 18. januar 1986 J. L. Østergaard Christensen (sign.).

Regnskabet er forsynet med følgende revisionspåtegning:

Ovenstående regnskab fra tiden 1/1 1985 til 31/12 1985 er dags dato revideret af undertegnede revisorer. Beholdning i sparekasser og postgirokonto er kontrolleret og intet fundet at bemærke.

Holbæk, den 16. april 1986.

Ida Frøkjær-Jensen (sign.). Gunner Christiansen (sign.).

# Historisk Samfunds publikationer

Årbøger »Fra Holbæk Amt« (1907 ff):

Årgangene 1907-08, 1910-12, 1919, 1922, 1924-33, 1935-43 og 1946-73 ... á 30,00 kr.

Årgangene 1974-75 og 1977-79 ..... á 40,00 kr.

Årgangene 1980-82 ..... á 50,00 kr.

Årgang 1983 ff. .... á 60,00 kr.

H. V. Clausen: »Fra Holbæk Amt – topografisk-historiske Skildringer«,  
2. udgave, 1-6 hefter, 1948-53 ..... 40,00 kr.

J. S. Møller: »Fester og Højtider«, 2 bind, 1928-33. 1055 s. .... 60,00 kr.

J. P. Jensen: »Holbæk Amts Valgkredse og deres valgte Mænd 1848-1918«  
(Ruds Vedby- og Svinninge-kredsene), 1932. 236 s. .... 5,00 kr.

J. C. Jessen: »Løve Herreds Skolehistorie indtil ca. 1850«, 1955. 120 s. .... 5,00 kr.

Otto Smith: »En dansk Købstadshavns Historie« (Holbæk), 1925. 130 s. .. 25,00 kr.

»Bronzealderens Billedkunst«, red. af O. Bruun Jørgensen og M. Schou  
Jørgensen. Udgivet i forbindelse med helleristningsudstilling 1972.  
112 s. .... 20,00 kr.

Minna Holm Kragelund og Ingeborg Christmas-Møller: »Litteratur om  
Lammefjorden«. 20 s., 1973 ..... 5,00 kr.

Flemming Beyer, Tony Bødtker Munch og Jørgen Ganshorn Nielsen:  
»Hørby kirke – en bygningshistorisk redegørelse«. Særtryk. 44 s. 1980. 10,00 kr.

## *I kommission*

»Guld fra Nordvestsjælland«, red. af M. Schou Jørgensen. Udgivet af Hol-  
bæk Amts Sparekasse (nu Sparekassen Nordvestsjælland) 1975. Med bidrag  
af P. V. Glob, Thorkild Ramskou, Mogens Schou Jørgensen, Ulla Lund  
Hansen, Kirsten Bendixen, Fritze Lindahl og Iørn Piø. 248 s. .... 304,37 kr.

# Register

## Stedregister

Ahlgade, Holbæk 24 ff  
Bjergene 68  
Bognæs 58  
Brokøb 68  
Dragsholm 69  
Faarevejle 69  
Grevinge Mark 15 ff  
Sct. Lucius' kirke, Holbæk 25  
Holbæk 24 ff, 69  
Holmstrup 70  
Isefjord 70  
Jernløse 70  
Kalundborg 70  
Kisserup 58  
Lammefjord 9, 71  
Løsserup 58  
Løve 71  
Løvenborg 72  
Nykøbing Sjælland 72  
Nyvangsgaarden, Holbæk 44  
Odsherred 72  
Rørvig 72  
Sejerø 72  
Stenstrup 72  
Svinninge Vejle 9  
Tingstien 73  
Tølløse 73  
Udby, Tuse Næs 58 ff  
Vallenkilde 73  
Vedbygaard 73  
Vejlebro 9  
Vejleby, Odsherred 7 ff, 17  
Vig 16  
Aamosen 73

## Personregister

Andersen, skomager 27  
Andersen, N. (tobaksfabrik) 31, 38  
Anthon, J. F. C., gæstgiver 29, 49, 50  
Asmussen, guldsmed, pottemager 27  
Atterup, Ane Jens 62  
Balle, Grete 73  
Barnucka, C., købmand 35  
Berthelsen, Christian, boghandler 27, 35  
Berthelsen, Hans, brændevinsbrænder, avlsbruger 35  
Christiansen, Lars Christian, bødker 27, 54  
Christiansen, Marcus, bødker 54  
Cholvig, sadelmager 27  
Clausen, Ingeborg 35  
Ebbesen, Klaus, universitetslektor, mag. art. 7 ff  
Fischer, kleinsmed 27  
Friis, boghandler 52  
Friis, Lars, købmand 27, 41  
Friis, Søren (Larsen), brændevinsbrænder 46  
Frydendahl, Ellen, bibliotekar 67 ff  
Gottschalk, købmand 29  
Grelle, snedker 27  
Gustavus, F., bager 29, 50  
Hagen, Hans Wilhelm, bager 27, 50 ff  
Hagen, Peter, bager 27, 50 ff  
Hansen, lods 27  
Hansen, skipper 27  
Hansen, C., pottemager 29  
Hansen, Herman, købmand 27, 29, 35, 39  
Hansen, M., farver 27  
Hausbøl, Grete 73  
Haxthausen, postmester 46  
Henriksen, Cort, væver 48



- Hermansen, Hans 41  
 Hjorteberg, købmand 44  
 Holm, værtshusmand 27  
 Holm, Jørgen, købmand 44  
 Jacobsen, Christian, skomager 27, 52 f,  
   54  
 Jensen, Ellen 58 ff  
 Jensen, Fr. With, købmand 35  
 Jensen, Jens 63 ff  
 Jensen, Niels, tækkemand 58, 63 f  
 Jørgensen, fru rebslager 29  
 Kieb, drejer 27  
 Kjerkegaard, læge 46  
 Klein, J. C., købmand 29, 44  
 Kofoed, H. J., købmand 46  
 Kornerup, købmand 27, 36  
 Korsgaard, Peter, arkivar,  
   cand. mag. 24 ff  
 Krebs, kleinsmed 29  
 Krebs, rebslager 29  
 Lund, C. H., pottemager 27  
 Marcussen, Christian, bødker 27, 54 f  
 Mønbo, Peter, skomager 52  
 Nehammer, farver 27  
 Nielsen, farver (klædefabrik) 27, 39  
 Nielsen, garver 27  
 Nielsen, Carl Walbum 74  
 Noemann, skomager 29  
 Ollendorff, købmand 29 ff, 36, 46 ff, 50  
 Olsen, bogbinder 29  
 Pedersen, fru brænder 29  
 Pedersen, grovsmed 27  
 Petersen, C. G., brænder 27, 35  
 Petersen, Niels, købmand 27, 41, 46  
 Petersen, P. C., købmand 27, 33, 35  
 Petersen, Søren, værtshusmand 29, 49  
 Rasch, skomager 27  
 Rasmussen, Ane Jens 62  
 Rasmussen, Niels 9  
 Regstrup, Lars (Andersen), værtshus-  
   holder 49  
 Roed, H. C., møller, forpagter 35  
 Rønne, Ida 58  
 Sandbæk, handskemager 27  
 Schandorff, maler 27  
 Schumann, Th., bager 51  
 Seidelin, købmand 27, 29, 38 ff  
 Smith, Jochum 41  
 Smith, Lars Chr., konsul, købmand 27,  
   36, 40 ff  
 Stausholm, købmand 29, 36, 44 ff  
 Sørensen, drejer 27  
 Sørensen, Villads 52  
 Tidemand, købmand 38  
 Tofte, buntmager 29  
 Tollesen, Peder, skomager 27, 52 f, 54  
 Walleau, fru købmand 27  
 Weis, distriktslæge 46 f  
 Winther, Søren, købmand 37, 56  
 Withøft, blikkenslager 27  
 Wold, købmand 26  
 Wolf, Hans Isachsen, købmand 48  
 Ørsnes, Henning, kunstmaler 4