



# Danskernes Historie Online

Danske Slægtsforskeres Bibliotek

## Dette værk er downloadet fra Danskernes Historie Online

**Danskernes Historie Online** er Danmarks største digitaliseringsprojekt af litteratur inden for emner som personalhistorie, lokalhistorie og slægtsforskning. Biblioteket hører under den almennyttige forening Danske Slægtsforskere. Vi bevarer vores fælles kulturarv, digitaliserer den og stiller den til rådighed for alle interesserede.

### Støt Danskernes Historie Online - Bliv sponsor

Som sponsor i biblioteket opnår du en række fordele. Læs mere om fordele og sponsorat her: <https://slaegtsbibliotek.dk/sponsorat>

### Ophavsret

Biblioteket indeholder værker både med og uden ophavsret. For værker, som er omfattet af ophavsret, må PDF-filen kun benyttes til personligt brug.

### Links

Slægtsforskeres Bibliotek: <https://slaegtsbibliotek.dk>

Danske Slægtsforskere: <https://slaegt.dk>

Grænseforeningens årbog 1970

# 50 år med Danmark



# 50 år med Danmark

Grænseforeningens

årbog 1970 

SLÆGTSFORSKERNES BIBLIOTEK

Før 1920: En bro, en å, en grænse – men, børn:  
Vi er danske, og vi vil vedblive at være danske.



I 1914 festligholdt tyskerne med store mindestævner 50-året for deres sejr over Danmark i 1864, den 18. april stormen på Dybbøl, i slutningen af juni tre dages fester for overgangen til Als. Den tyske kejseres bror, admiral prins Heinrich, der i maj 1911 ved indvielsen af et marinehjem i Sønderborg havde forkyndt, at hvad den tyske ørn én gang har slået sine kløer i, slipper den ikke igen, afslørede i sin tale på Dybbøl søndag den 28. juni 1914, at han nu forstod, at klørne alene gjorde det ikke; jeg håber, erklærede han, at tysk ånd og tysk væsen i fremtiden må trænge frem til grænsen af vor Nordmark.

Samme formiddag faldt skuddet i Serajevo, og inden Dybbølskansen tømtes for veteranerne og de 20-30.000 andre festdeltagere, modtog prins Heinrich en depeche om mordet på det østrigske tronfølgerpar. Prinsen forlod straks sejrsfesterne og tog til flåden i Kiel, mens kejser Wilhelm, der havde været med til Kielerwoche, hastede fra Kiel til Berlin.

Da krigen kom, var der sønderjyder, der spontant udbød: Nu bliver vi danske! Under 50 årsfesterne for begivenhederne i 1864, der bragte Sønderjylland ind under tysk herredømme, faldt altså det skud, hvis

følgevirkninger delte Sønderjylland og bragte den nordlige del af det gamle danske hertugdømme tilbage til Danmark. Fremmedherredømmet spændte over 50 år og en verdenskrig. Og nu er der gået 50 år siden Genforeningen i 1920.

Genforeningen kan ikke angives med en enkelt dato. Mange taler om »den glade genforeningsommer«. Andre husker grænsestridens skarpe modsætningsforhold og taler om den ubehagelige tid. Det blev i alle tilfælde en uventet lang og besværlig overgangstid, en trang tid oplivet af rød-hvide festdage og over dem alle afstemningsdagen den 10. februar 1920, der gav I. zone dansk flertal med 75 pct. af stemmerne; fraregnes de tilrejsende, var det danske flertal på over 81 pct., mens den 14. marts gav lige så stort tysk flertal i II. zone, der fortsat måtte blive under tysk styre.

Den genforenede del af Sønderjylland, som fik det officielle navn »De sønderjyske landsdele«, måtte gennemgå en genforeningsproces, der strakte sig over årtier, og som i virkeligheden først nu er ved sin afslutning.

Genforeningen betød, at Sønderjylland blev delt, og at et århundreder gammelt fællesskab blev opløst. Og Genforeningen skulle overvinde

1920: Kongeå-grænsen ved Skodborghus, skellet mellem dansk og tysk statsterritorium.

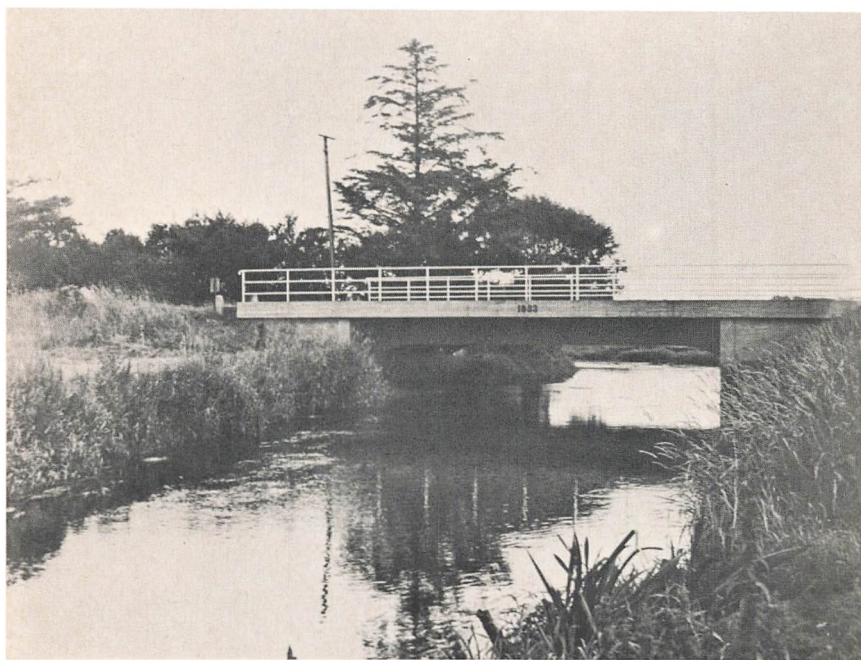


et skel, der som landegrænse stammede fra 1864, men som gik langt længere tilbage i tiden, i det mindste til Valdemarerne. Nordslesvig skulle flyttes fra Tyskland til Danmark, ikke blot fra ét økonomiråde til et andet, men på alle livets områder betød det helt nye tilstande, militært, administrativt, med hensyn til styreform, skattesystem, retsvæsen, skole og kirke osv. Nordslesvig skulle ikke alene iklædes dansk tøj, men

også vænne sig til rigsdansk leveform. Og det var en hærgnet befolkning, der skulle løse de store opgaver.

Den første verdenskrig havde begravet 5.300 unge nordslesvigere på slagmarkerne, andre tusinder vendte hjem som invalider. Alle våbenføre mænd i Nordslesvig havde kæmpet ved fronterne, krigsårgangenes unge havde ikke lært andet end soldaterhåndværket, og de uheldigste havde

1970: Den forsvundne grænse ved Kongeåen, nu en almindelig dansk landevejsbro.



været tysk soldat først i værnepligtstiden, dernæst under krigen, sammenlagt over syv år.

Soldaterne vendte hjem til et produktionsapparat, der delvis var gået i stå og i alle tilfælde var forældet og forfaldent. Mens f. eks. landbruget i Danmark havde haft gode år, kom de sønderjyske landmænd fra fronten hjem til gårde med medtagne bygninger, reducerede besætninger og vanrøgtede marker.

Ikke nok med, at det nordslesvigske landbrug skulle bringes på fode igen. Det skulle samtidig omstilles fra ekstensiv til intensiv drift, fra det toldbeskyttede tyske marked til en produktionsform, der kunne konkurrere på verdensmarkedet. Betingelserne for en sådan omstilling var ugunstige. Nordslesvig er et ret udpræget nedbørsområde, hvor ustadige vejforhold har gjort det lettere at drive græsningsbrug end kornavl!

1920: Vagtposterne ved Bastrup markerede skellet mellem de to statsområder.

*Hellem Vanddrøj og Jels.*



På grund af den tidlige udskiftning, den ekstensive driftsform og gårdslagtingen i tyskertiden havde man landets dårligste jordfordeling. Der manglede afvanding, mergling og vejforbindelser, overalt var der opgaver at løse, før det nordslesvigske landbrug havde samme ydre vilkår som det kongerigske. Og disse opgaver skulle løses af en landsdel, der var fattig på kapital.

Nordslesvig var ved Genforenin-

gen en landsdel uden økonomisk modstandskraft. I 1920 købte man såkorn til høje priser med kredit til efteråret, men da efteråret kom, faldt priserne. I 1921 den værste tørke i mands minde, i 1922 det store prisfald som følge af kronestigningen, i 1923 en våd og vanskelig høst, hvert år mødte op med nye jobsposter, tørke eller væde, sandflugt eller ødelæggende regnskyl, uheldig prisudvikling, og landsdelen havde in-



1970: Grænsen ved Bastrup totalt slettet – intet minder mere, om hvad der engang var.



gen reserver at møde disse tilskikkelser med.

Danmark hjalp. Danmark har hele tiden hjulpet efter evne. Både privat, når man foretog folkeindsamling til Sønderjysk Fond, der gennem årene regnes at have uddelt værdier for 15 mill. kr., og offentligt med investeringer i havne, skoler, hospitaler, med særlig hjælpelovgivning for krigsinvalidere og faldnes efterladte, der til dato har kostet 223 mill. kr.,

med en foræring på 60 mill. kr. i valutaerstatning til nordslesvigere, der havde mistet deres markformuer – man regner, at en sjettedel af tabet blev erstattet –, og med andre forholdsregler, der kunne forsyne landsdelen med ny kapital. Gennem Lånekassen for Sønderjylland, oprettet 1920, stillede staten 10 mill. kr. til rådighed for landbrugere og næringsdrivende, der ikke på anden måde kunne skaffe sig driftskapital;

1920: Tyrstrup mejeri i udkanten af Christiansfeld behandlede som lille lokalmejeri 1,7 millioner kg mælk årligt - i krigsårene forud betydeligt mindre.



1970: Som hovedcenter for mejerisammenslutningen Sønderjylland Øst eksporterer Tyrstrup mejeri årligt for 30 millioner kroner mælk til de amerikanske tropper i Vesttyskland og udvikler stadig nye typer af mælkeprodukter.



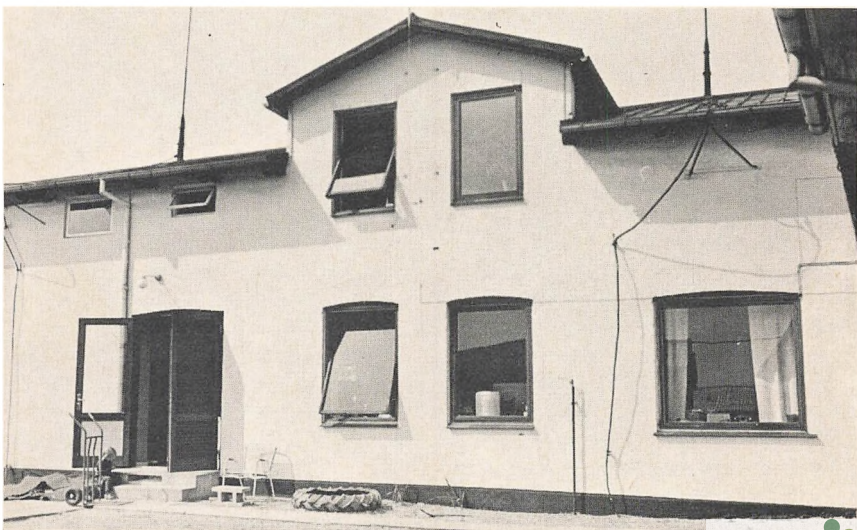
den var tænkt som en overgangsforanstaltning, men der blev senere tilført ny kapital, og først i 1969 er Lånekassen blevet afviklet og overdraget til sønderjyske pengeinstitutter. Sønderjyllands Kreditforening blev oprettet, de sønderjyske banker fik tilført en kapital på 20 mill. kr., hvorimod sparekasserne måtte nøjes med 1 million, vel en af de største fejl ved tilrettelæggelsen af den økonomiske genforening, fordi sparekasserne ikke længere formåede at

løse deres traditionelle opgave ved prioriteringen, så anlæg i vid udstrækning måtte finansieres med dyre driftslån i bankerne. Kapitalknapheden lagde udlånsrenten 1–2 pct. højere end i det gamle land, og i 1926 tilvejebragtes da 10 mill. kr. til realkreditlån, der kunne afløse de dyre banklån som en lettelse under den landbrugskrise, de særlige forhold i Sønderjylland havde fremkaldt.

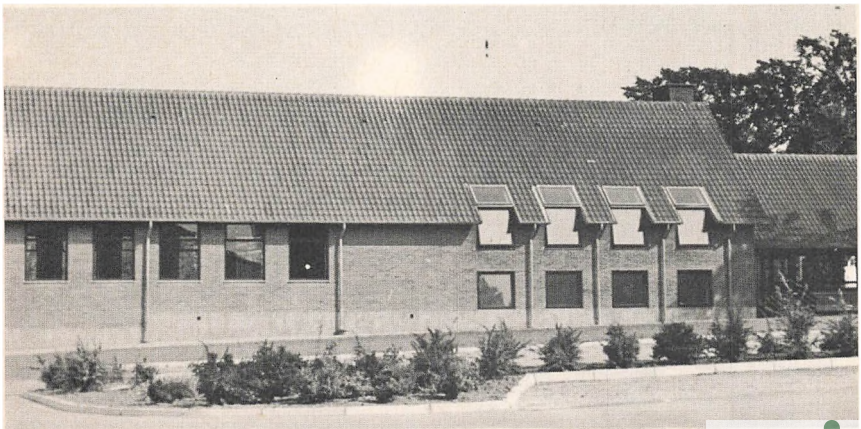
Også finansieringen gennem Søn-

1920: Skolen i Anslet (øverste billede) var en af de fire lokalskoler i Fjeldstrup, og forsamlingshuset i Fjeldstrup (nederste billede) var centrum for sognets danske arbejde.

*Det for Christiansfeld*



1970: Skolen på modsatte side er nu indbygget i konfektionsfabriken Hej-Ko, og forsamlingshuset i Fjeldstrup er blevet kantine for en pølsefabrik, men i stedet er rejst en idrætshal (øverst) og bygget en ny centralskole (nederst).



1920: Idyl på Haderslev Dam. I baggrunden de skovklædte højder på dammens nordøstside, hvor de tilstrækkelige arealer er til stede til universitetsbyggeri.



derjyllands Kreditforening stødte på særlige vanskeligheder. Efterhånden blev specielt underkursen det store problem. Da de sønderjyske obligationer var gledet ned til at ligge mellem 2 og 3 points under andre tilsvarende, blev det tydeligt, at årsagen var de tyske krav om grænserevision, som skræmte det danske kapitalmarked fra investeringer i grænselandet. I 1925 blev man nødt til at indføre statsgaranti. Så rettede kurserne sig.

Ved Genforeningen havde man fra dansk side afblæst jordkampen. I 1926 blev den genoptaget af tyskerne, der oprettede Kreditanstalt Vögelgesang, som i løbet af to år udlånte 7 mill. kr. til nødstedte landmænd; pengene, der stammede fra den tyske stat, skulle hjælpe til at opretholde tyskernes politiske basis og deres krav om en grænserevision. Det danske svar kom 1927 med genoprettelsen af »Landeværnet«, der fik samlet 2¼ mill. kr. til indsats.

1970: Idyl på Haderslev Dam efter bygningen af omfartsvejen, der skærer dammen tværs igennem og årligt bærer hundredtusinder af biler på sin ryg.



hvor de nationale interesser ikke kunne honoreres ad almindelig lånevej. Samme år oprettedes Sønderjysk Hypoteklånepand, der udbetalte lån kontant og til parikurs med en årlig rente på  $5\frac{1}{2}$  pct., senere nedsat til 5 pct. Den har reddet også mange tyske landmænd fra økonomisk ødelæggelse.

1928 nedsattes Det sønderjyske erhvervsudvalg, der efter en kulegravning af landsdelens erhvervsproblemer kom til det resultat, at fi-

skeriet og især landbruget havde behov for ekstraordinære hjælpeforanstaltninger, fordi de eksisterende love ikke kunne bøde på de strukturelle mangler. Ved lov af 1. juni 1929 blev der derefter stillet 10 mill. kr. – i 1936 suppleret med andre 10 mill. – til rådighed til anvendelse i tyndt befolkede egne i Nordslesvig med henblik på 1) indkøb af jordarealer, der var egnet til udstykning, 2) grundforbedringsarbejder på disse arealer, 3) anlæg af de veje, der







var nødvendige af hensyn til udstykningen. Statens jordlovsudvalg oprettede et kontor i Tønder til gennemførelsen af denne lovgivning, den første bevidste egnsplanlægning indenfor udstykningsområdet. I alt er der fra 1920 til 1960 med statsstøtte oprettet 2463 husmandsbrug i Nord-slesvig, hvoraf 227 i Sønderborg amt, 483 i Aabenraa, 795 i Tønder og 958 i Haderslev amter.

Endnu engang stillede en landbrugs-krise krav om særlige foran-

staltninger i de sønderjyske landsdele, denne gang til trods for at krisen nu var landsomfattende. Men det sønderjyske landbrug havde stadig mindre bærekraft end det danske nordpå. Halvdelen af de sønderjyske brug havde gæld, der oversteg 85 pct. af panteværdien, og i 1934 gennemførte man derfor en særlig sønderjysk rentelepelseslov for 2. prioritetsområdet. Den blev forlænget år efter år og bortfaldt først i 1950.

Med udstykning, jordfordeling,

1920: Den gamle landevejskro ved den nordre indkørsel til Hoptrup.



grundforbedring og de særlige hjælpe- og kriselove har man gjort en imponerende indsats for at føre det sønderjyske landbrug op på højde med det kongerigske. Da den sønderjyske landbefolkning efterhånden også nåede op på dansk uddannelsesniveau, lykkedes det at få udjævnet forskellene i forrentningsprocent i slutningen af 1930'erne, men først under og efter den anden ver-

denskrig kan man sige, at genforeringsprocessen på dette område er fuldført.

Sammen med landbruget i det øvrige Danmark har de sønderjyske landmænd imidlertid siden måttet opleve en total strømkæntring til mekaniserede, rationaliserede og til dels specialiserede brug, der kan klares med langt mindre arbejdskraft. Det har gjort udstykningspoli-

1970: Hoptrup Høj- og Efterskole, oprettet af KFUM og K og Indre Mission i landevejskroens tidligere lokaler.



tikken forældet. Den er afløst af sammenlægninger, legaliseret i 1962 af en lov, der åbner mulighed for frivillig nedlæggelse af landejendomme. I Nordslesvig kan der lovligt nedlægges flere ejendomme, end der er oprettet ved hjælp af udstykningen efter 1920. En del ejendomme bliver lystejeendomme, og endnu flere fortsætter som beboelse for deltidslandmænd, der har deres hovedind-

tægt ved andet erhverv. Landbrugsgets affolkning betyder bortvandring fra egnen, med mindre der kommer industri.

Nordslesvig har fået industri. På dette område har man været langt bagefter. Erhvervslivet i Sønderjylland stagnerede allerede før 1864, idet de nationale modsætningsforhold sinkede økonomiske reformer. 'De nordslesvigske købstæder fik

1920: I den gamle smedie i Bovlund skoedes sognets heste og skærpedes plovenes skær.

## Agerstov Sogn



heller ikke den kombination af jernbane, havn og hovedvej, som skabte fremgangen i de østjyske byer; Sønderborg og Tønder lå for langt borte, Haderslev og Aabenraa for dybt begravet i bakkerne til at kunne blive station på stambanen; de måtte alle nøjes med stikbaner, så man knap kan komme fra den ene by til den anden med tog. Efter 1864 kom Sønderjylland til at ligge i en udkant af det tyske rige; alene fra Nordsles-

vig var der under fremmedherredømmet en udvandring på netto 58.000, og med de udvandrede forsvandt megen kapital. Handel og håndværk klarede sig, men industrien gik tilbage, f. eks. forsvandt skibsværfter og jernstøberier, og i 1920 var der intet at bygge på. Nordslesvig var blevet et udpræget landbrugsområde, og Danmark var ingen industriation, der kunne hjælpe på vej.

Af de få virksomheder, der fand-

1970: Af smedien på forrige side udvikledes Bovlund plovfabrik, hvis plove er efterspurgt over hele landet, og som bl. a. i Vestjylland vender muld op, der er begravet under halvanden meter tykke sandlag.

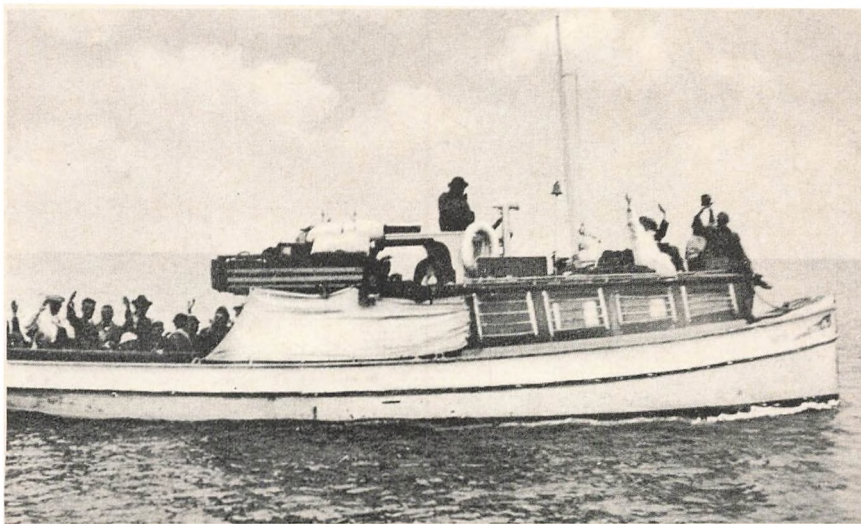


tes, krævede Genforeningen en vældig omstilling. Et eksempel fra Schaumanns klædefabrik i Haderslev: »Da en del kunder gik tabt ved den nye grænsedragning, var det nødvendigt at erhverve sig nye kunder i det gamle land, men smagsudviklingen var gået hurtigere nord for den gamle grænse end syd for, hvorfor der ikke var store muligheder for de solide, men grove varer, virksomheden havde fundet anerkendelse

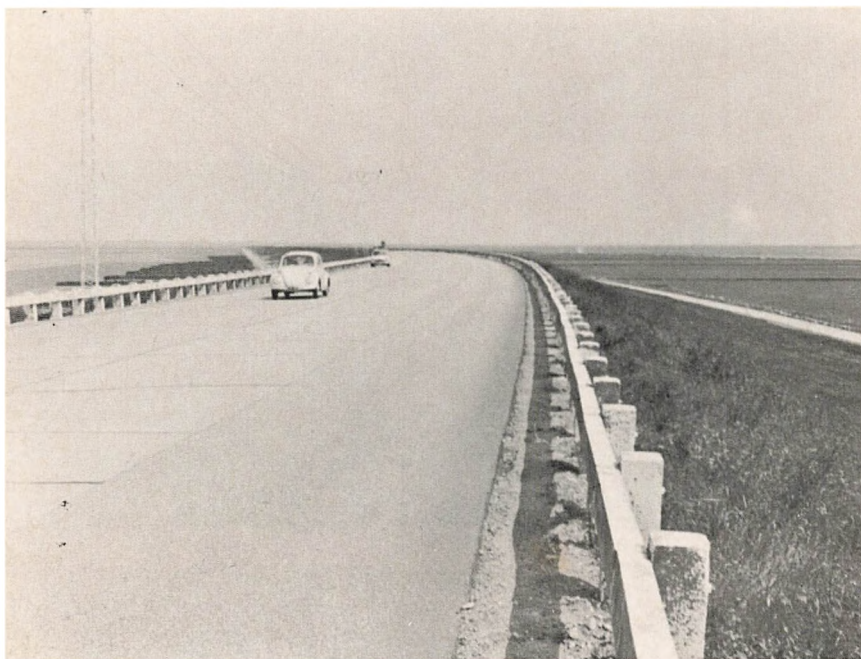
for i Sønderjylland. Da der samtidig sporede en voldsom tilbagegang af »bønderarbejde« (dvs. kundernes uld, der blev forarbejdet eller byttet med færdige varer), som udgjorde en væsentlig del af omsætningen inden Genforeningen, måtte der findes på nye fabrikationsmuligheder.«

Trods alt kom der nye virksomheder til, navnlig umiddelbart efter Genforeningen, f. eks. de to Sønderborgfirmaer Nordisk Kamgarnsspinn-

1920: Til Rømø med den brede badestrand gik turen fra fastlandet med motorbåd, som lagde til ved færgebroen ved Kongsmark.



1970: Til Rømø med den tæt besatte badestrand går turen fra fastlandet over den omtrent 10 kilometer lange dæmning med firesporet asfalteret kørebane.



deri og Møller & Co. Det sidste blev oprettet som filial af et grossererfirma i Flensborg, der ville bevare sit nordslesvigske marked, men blev senere selvstændigt og optog fabrikation i 1939. Valutacentralens beskyttelse fremmede industrien, bl. a. en lille virksomhed, som ingeniør Mads Clausen begyndte i et loftskammer på sin fædrene gård i Elsmark 1933, og som i 1939 var nået op på at beskæftige 17 mand.

Men Nordslesvig var nu engang landbrugsdomineret, det prægede også bankerne, og det var et grænseland med en usikker grænse, der holdt initiativ og kapital nordfra borte. Under teglværkskrisen i 1938 søgte man forgæves at få nye virksomheder flyttet til Broager, og når selv udenrigsministeriet kunne fraråde landbrugsministeriet at lægge en statslig forsøgsstation så tæt ved grænsen som St. Jyndeved, kan man

1920: En hestetrucken skinnebus førte badegæsterne videre over Rømø til Lakolk - om de da ikke ville vandre mellem plørede vognspor gennem det flade hedeland.





1970: Hundretusinder af bilturister besøger i sommermånederne Lakolk med ankomst ad en snorlige fire kilometer lang landevej, som munder ud i et sommerhusmiljø og en sandstrand, hvor bilerne kan fortsætte kørslen, når de da tager sig iagt for tidevandet.



ikke bebrejde private, at de også var tilbageholdende.

Efter 1945 blev det anderledes. Ingen truede længere med at flytte grænsen mod nord, så nu skulle chancen være der. I 1947 nedsattes et udvalg til fremme af erhvervsmulighederne i Sønderjylland, et udvalg, som i 1950 blev omdannet til Sønderjyllands Erhvervsråd, og man tog systematisk fat på den opgave at få virksomheder placeret i Nord-

slesvig, i første omgang dog uden held. Man var for tidligt ude, afviklingen af krigsøkonomien lagde endnu beslag på kræfterne, og industrialiseringen af provinsen var endnu ikke aktuel. Men i løbet af få år ændredes situationen. Efter restriktionernes bortfald var det ikke længere så påkrævet at have virksomhederne liggende i landets administrative centrum, automatiseringen stillede krav om hensigtsmæssige

1920: En flad strand, som egnede sig til optrækning af både, og en spinkel landgangsbro gav fiskerlejet på Rømøs sydøstkyst navnet Havneby.



lokaler, også parkeringsbehovet opfordrede til udflytning, de rigelige reserver af solid arbejdskraft, der blev frigjort ved mekaniseringen af landbruget, fremmede en udflytning til provinsen, og her kom Sønderjylland med i billedet.

Bilerne havde reduceret betydningen af at ligge ved havn og bane. Da Hans Gram i 1901 etablerede sig med maskinfabrik og forhandling af mejerimaskiner, valgte han Vojens

på grund af jernbaneforbindelserne. Men det store opsving kom først, da amtsbanerne var nedlagt; endnu i 1945 beskæftigede Brdr. Gram ikke mere end 150, nu er tallet over ti gange så stort, fordi firmaet har formået at udnytte konjunktoren for køleapparatur. Konjunktoren var også med Danfoss, der satsede på termostatregulering af kulde og varme; i 1945 beskæftigede Danfoss 193, i dag henved 7000, et tal, som det ville

1970: Havnen i Havneby med færgeleje (forbindelse til Sild), fiskeriafdeling, turistikaj, reje-fabrik og skibsbyggeri er en af de større offentlige danske investeringer i Nordslesvig efter Genforeningen.



have været umuligt at samle i Els-mark før bilernes tidsalder. Og industri skaber industri. Mads Clausen kom fra Brdr. Gram, da han skabte Danfoss. Freudendahl brød ud fra Danfoss, da han for at udnytte efterspørgslen efter landbrugsmaskiner i 1951 startede J. F.-fabrikken i Sønderborg. Sønderjyderne viste, at de godt kunne, da de fik chancen, og nye virksomheder kom til udefra, hjulpet af Sønderjyllands Erhvervs-

råd med støtte af egnsudviklingsloven og af Sønderjysk Investeringsfond, der blev oprettet 1959 med 1 mill. kr. fra de sønderjyske banker og 4 mill. kr. fra staten; i 1962 fordobledes kapitalen, og ialt har Investeringsfonden nu en udlånskapital på 13 mill. kr.

Antallet af industriarbejdere i Nordslesvig steg fra 2644 i 1938 over 4471 i 1949 og 6822 i 1955 til 7619 i 1958 og 10.343 i 1961. Hertil kom in-

1920: I små private slagtehuse som dette i Skærbæk fik de nordslesvigske landmænd de dyr slagtet, som ikke blev solgt i Husum.



dehavere og funktionærer, i 1961 i et antal af 3256, der bragte det samlede industripersonel op på 13.599. Dette tal steg i 1963 til 14.419, 1964: 15.229 og 1965: 16.376.

Det karakteriserer udviklingen i Nordslesvig, der først blev industrialiseret i bilalderen, at det er den eneste landsdel, hvor landkommunerne beskæftiger et større industripersonel end købstæderne, i 1963 henholdsvis 8622 og 5797.

Bemærkelsesværdigt er det, at den danske industrialisering har afsat sideskud i Sydslesvig. Romtraktaten, der skabte Fællesmarkedet, trådte i kraft i januar 1958 og inspirerede til det såkaldte Frihandelsområde; da Vesttyskland er medlem af det første og Danmark af det andet markedsområde, vil det sige, at den dansk-tyske grænse nu ikke blot skiller to lande, men også to markedsområder. Danske firmaer har i vid udstrækning lagt filialer syd for grænsen for at få foden indenfor i Fællesmarkedet – Danfoss beskæftiger over 1700 arbejdere i Flensborg og er ved at overhale skibsværftet som byens største arbejdsplads –, men tyske firmaer har ikke vist tilsvarende trang til at vinde indpas i Frihandelsområdet via Nordslesvig.

Et kapitel for sig er Rømø. Rømø, eller i hvert fald den slesvigske vestkyst, havde fået den store danske vestkysthavn, hvis ikke 1864 havde skilt disse muligheder fra Kongeriget, som derefter blev nødt til at finde et nyt havnested nord for Kongeågrænsen; det blev Esbjerg. Under fremmedherredømmet startede den tyske gründerpræst Chr. Jacobsen, som var sjælen i et storstilet egnsudviklingsprojekt, bl. a. bade stedet Lakolk og et rederi til trafikken derover. Men hans initiativ

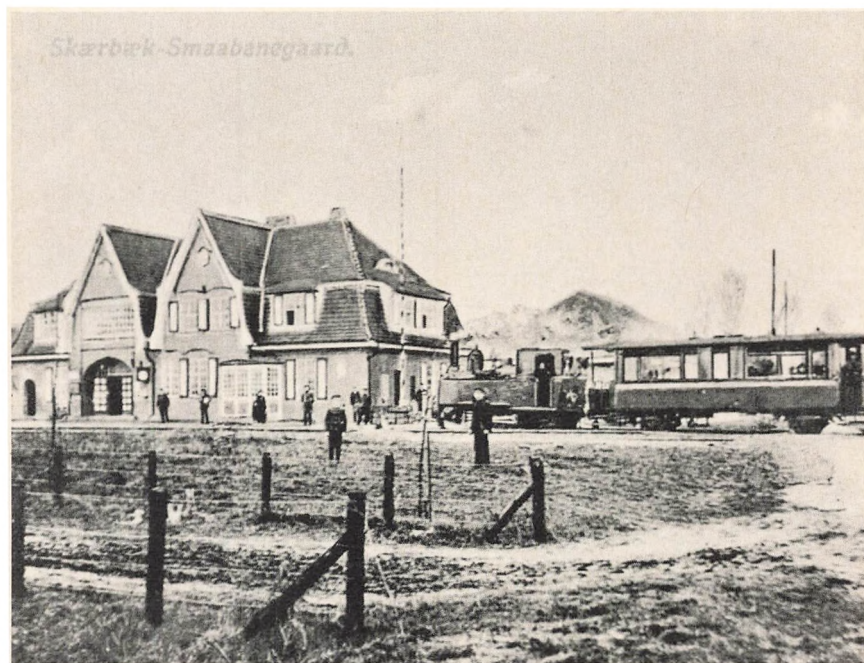
1970: Slagteriet i Skærbæk, et privat aktieselskab, som overvejende ejes af egnens og byens folk, omsætter årligt slagteprodukter for 40 millioner kroner.



var mere baseret på fortynkningsbestræbelser end på pengestyrke, og folkeviddet muntrede sig med badestedet uden badegæster, redet uden vand under kølen, banken uden penge, teglværket uden ler og karperne på heden, de mange projekter, der endte i svindel og retssag. Ret hurtigt efter Genforeningen begyndte man at overveje en tilslukningsdæmning for at fremskynde indvinding af nyt land, men da

dæmningen blev vedtaget i 1938, var det blevet til en vejdæmning, pris 19 mill. kr. Da man havde dæmningen, fik man ideen til en havn. Man var klar over, at det ikke længere kunne blive den store vestkysthavn, eftersom Esbjerg lå fast. Man var også klar over, at det end ikke kunne blive en almindelig transporthavn, for selv Tønder havde kortere til Aabenraa end til Rømø. Men indsatsen gjaldt en fiskerihavn, bygget

1920: Amtsbanerne, der snoede sig gennem de sønderjyske landskaber mellem de små landsbyer, var et af landsdelens karakteristiske trafikale træk ved Genforeningen. Her holder toget ved »småbanegården« i Skærbæk med retning mod Gram.



af staten i hundredåret for 1864, der havde berøvet Rømø den første chance. Havnen har haft vanskeligheder at kæmpe med, fordi der ikke i forvejen fandtes en fiskeribefolkning på stedet, men i 1969 er man efter sydslesvigsk mønster slået ind på fiskeri af vadehavsrejer, de såkaldte hesterejer, og hvis rejespiserne tager vel mod varen, kan det blive vejen til at få danske kuttere til kajen. En succes kan Havneby no-

tere med færgeforbindelsen til List på Sild, der endog har fået tyske bilister til at tage til Sild via Rømø, fordi Hindenburgdæmningen til Sild kun er jernbanedæmning og holder høje priser på overførsel med biltogene.

Et særligt liv udfolder sig omkring handelen over grænsen, som i bilismens tegn har udfoldet sig til kanten af de til enhver tid gældende restriktioner. Efter den første banan-

1970: Rutebilerne har overtaget amtsbanernes funktion. Her er rutebilen til Gram foran jernbanestationen i Skærbæk - amtsbanetogets afløser, som måske også om få år forsvinder, fordi alle kører med privatbiler.



begejstring er det navnlig spiritus, tobak og slik, parfumevarer, lædervarer og tekstilvarer, elektriske artikler, klapcykler og radioer, der har skiftedes til at animere danskernes købelyst, mens det er levnedsmidler og porno, der går den anden vej. En speciel fornøjelse har mange fundet i at opholde sig på skib mellem de to lande på de såkaldte spritruiter.

I mellemkrigstiden var det landbruget, der måtte beskæftige befolk-

ningstilvæksten, efter den anden verdenskrig er opgaven tilfaldet industrien og servicefagene. I denne forbindelse må også nævnes de mange sociale institutioner, alderdomshjem, plejehjem, fritidshjem, børnehaver og vuggestuer. På dette område er Nordslesvig langt forud for vor sydlige nabo, tildels også foran det øvrige Danmark, idet kappestriden med det tyske mindretal, der søger at sikre sig børnene, in-

1920: Torvet i Tønder med kirketårnet i baggrunden, en stille og fredelig idyl med småbyens ro.



den de skal i skole – der går 600 børn i tyske børnehaver –, har givet den tætteste dækning med børneinstitutioner.

På mangfoldige områder har det fordoblede behov, dansk og tysk, givet dobbeltdækning. Der er to sæt f. eks. af folkeskoler, gymnasier (fire danske og et tysk), biblioteker, overfor de danske høj- og efterskoler har mindretallet sin højborg i Tinglev, der er både dansk og tysk udbud af

teaterforestillinger og musik, og man kan hente både dansk og tysk ned fra æteren. Fjernsynet er det største problem. Medens allerede tekniske grunde hemmer benyttelsen af den danske kanal syd for grænsen, går de tyske udsendelser uden vanskelighed langt op i Jylland; hver eneste aften er der så at sige tysk aftenhøjskole i tusinder og atter tusinder af danske hjem nord for grænsen. Danmarks Radio, der har indset, at



1970: Torvet i Tønder, fortsat en småstads-idyl og trods noget mere trafik end for 50 år siden dog stadig en rolig plet i en forjaget tid.



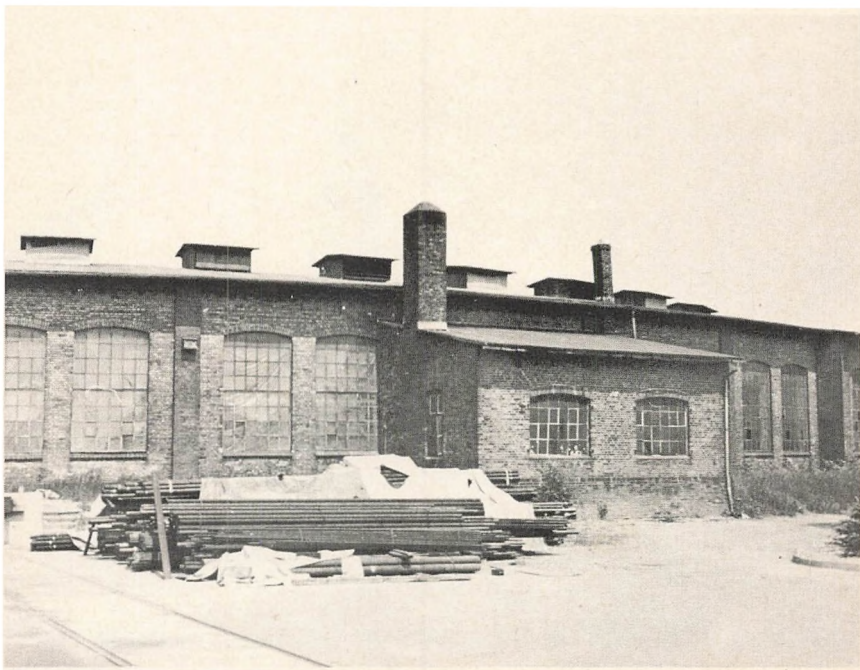
provinserne er blevet forsømt, er opmærksom også på dette problem og har bygget et hus i Aabenraa, der står foran at blive taget virkelig i brug.

I disse afspændingstider kan spørgsmålet om tysk indflydelse måske synes mindre væsentligt, men der har været andre tider, og ingen ved, hvad fremtiden bærer i sit skød.

Den tyske ørn havde vanskeligt ved at slippe taget i 1920, Tyskland

anerkendte ikke Versaillesgrænsen, og der var fortsat i Nordslesvig en tysk befolkning, der holdt grænse-spørgsmålet åbent. F. eks. søgte Danmark i 1926 at opnå en officiel tysk anerkendelse af grænsen, men forgæves, og det tyske mindretal – eller Slesvigsk parti, som det kalder sin politiske organisation med appel til de »blakkede«, dvs. slesvigere, der lægger mere vægt på hjemstavn- en end på en national bekendelse –

1920: Remisen i Tønder - der var bekymring i byen, da denne DSB-virksomhed med omtrent 100 beskæftigede blev nedlagt.



gik samme år til valg under løsenet: Bort med Versailles, vi vil have en ny grænseafgørelse! I 1932 moderniserede man valgprogrammet og krævede Kongeåen gjort til toldgrænse med Nordslesvig økonomisk indlemmet i Tyskland. Efter Hitlers magtovertagelse i 1933 fik det tyske mindretal et solidere rygstød for sine aggressioner, fremtrædende nazister syd for grænsen - Sievers og Peberkorn - proklamerede, at

som et lyn ville den tyske national-socialisme tage Nordslesvig i besiddelse, og at Tyskland ville have Nordslesvig igen. De, der havde ventet, at hjemmetyskheden ville forsvinde som dug for solen, blev skuffet. Den tyske stemmeandel holdt sig forbavsende konstant, med 14,3 pct. af de stemmer, der blev afgivet ved septembervalget i 1920, 13,5 pct. i 1924, 15,6 pct. i 1926, 14,3 pct. i 1929, 13,3 pct. i 1932 og 15,6

1970: I stedet for remisen på forrige side kom i de ledige lokaler og i nye bygninger Tønder Maskinfabrik med 2-300 beskæftigede.



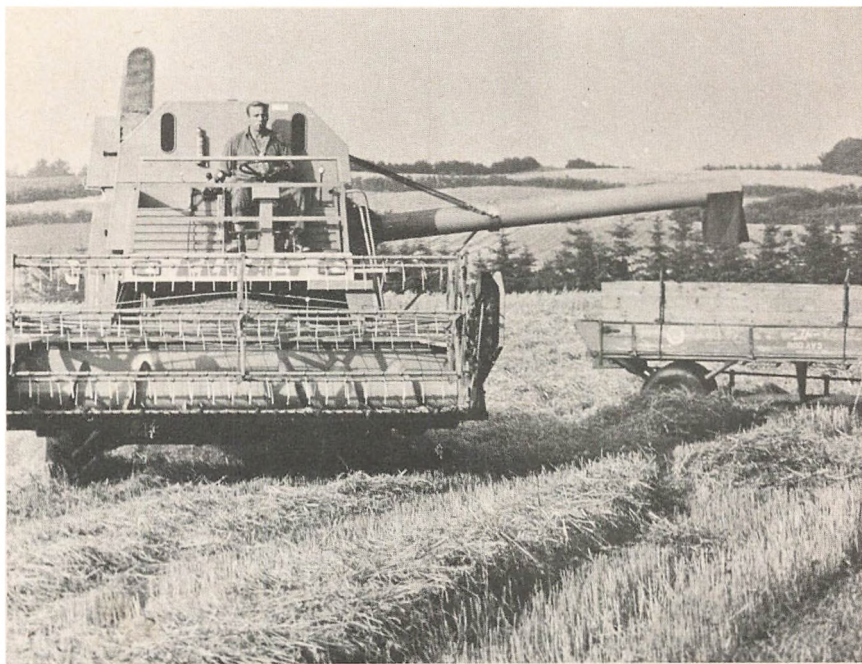
pct. i 1935. De tilsvarende stemmetal var 7505, 7715, 10.422, 9787, 9868 og 12.617.

I 1939 lagde hjemmetyskerne for alvor op til en ny grænseafgørelse. Heim ins Reich-linien blev klart angivet af valgplakaten: »12. marts 1938: Østrig vender hjem til riget – September 1938: Sudeterlandet vender hjem til riget – Marts 1939: Böhmen og Mähren bliver tysk protektorat – Marts 1939: Memel vender

hjem til riget – 3. april 1939: Nordslesvig stemmer på Slesvigsk parti!«

Men Nordslesvig stemte ikke på Slesvigsk parti. Ganske vist opnåede det 15.016 eller 15,9 pct. af de afgivne stemmer, de højeste tal siden Genforeningen, men man nåede ikke det andet mandat, man havde regnet med, og det lykkedes ikke at udviske indtrykket af landsdelens taknemmelighed, der på denne Nordslesvigs anden afstemningsdag blev fast-

1920 vendte Nordslesvig tilbage til Danmark som et forarmet landbrugsland. I løbet af de 50 år har landsdelen indtaget førstepladsen i dansk landbrugsmekanisering.



holdt af 79.422 danske stemmer. Valgdeltagelsen blev 92,4 pct., en rekord, der overgik afstemningsdagen den 10. februar 1920. Det var en sluttet protest imod de tyske ønsker om at flytte grænsen, og da hjemmetyskerne efter den 9. april i optimistisk forventning om, hvad der ville ske den 28. juni 1940, på årsdagen for Versaillestraktatens underskrivelse, købte flagstænger og hagekorsflag, bragte de sig i et for år

ulægeligt modsætningsforhold til befolkningsflertallet. Grænsen lå dog fast endnu engang. Hitlers planer med de nordiske lande rakte læn- gere end til en grænsekorrektion.

Da Hitlers magt brød sammen i 1945, var det også et sammenbrud for den tyske nazisme i Nordslesvig. En udrensning måtte til, her som alle vegne; også i Tyskland blev der jo rensset ud. Frøslevlejren, hvor danske modstandsfolk havde været sat

1920 var det sønderjydske vejnet kørt totalt ned. 1970 gennemskæres landsdelen af et net af moderne, smukke landeveje - her syd for Hoptrup.



bag pigtråd, blev omdøbt til Faarhuslejren, og nu var det hjemmetyskere, der blev spærret inde. For mange blev arresteret, for strenge straffe blev idømt, og man må beklage, at danske med sprængninger ødelagde tyske mindesmærker og standsede det tyske dagblad. Men tyskerne er de sidste, der kan rejse anklager på dette grundlag. De havde selv slået det danske retsvæsen i stykker, deporteret politiet til tysk koncentra-

tionslejr, de havde brændt afgørende bevismateriale og derved vanskeliggjort efterforskningen, de var selv skyld i den harme, der slog dem i møde overalt, - og trods alt er der intet tysk mindretal, der er sluppet så billigt fra efterkrigstidens udrensning som det, der havde held til at bo i Danmark.

Det tyske mindretal blev hurtigt genindsat i de rettigheder, der tilkommer et mindretal i et demokra-



tisk land i fredstid, på begge sider af grænsen har man arbejdet sig frem til en afspændingspolitik, stærkest markeret af de to mindretals-erklæringer, der parallelt blev afgivet af Danmark og Tyskland i 1955, og efterhånden er hjemmetyskernes valgkrav på det nærmeste svundet ind til et råb om repræsentation i det danske folketing. Skønt det danske mindretal syd for grænsen ikke er repræsenteret i Bonn og kun har et

enkelt mandat i Landdagen i Kiel, og skønt dette mandat vil gå tabt, hvis de danske sydslesvigere ikke kan mønstre omkring 17.000 stemmer, så finder det tyske mindretal, at det bliver behandlet meget ringere end sydslesvigerne, og det til trods for, at de i 1960, da de sidste gang fik valgt en mand, fik ham ind i folketinget på bare 9.058 stemmer.

Flensborg og de nordslesvigske købstæder indbyder på skift til

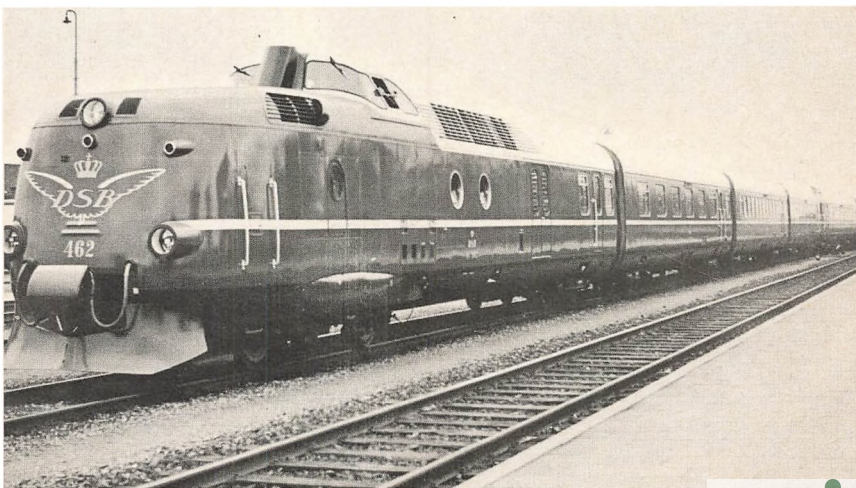
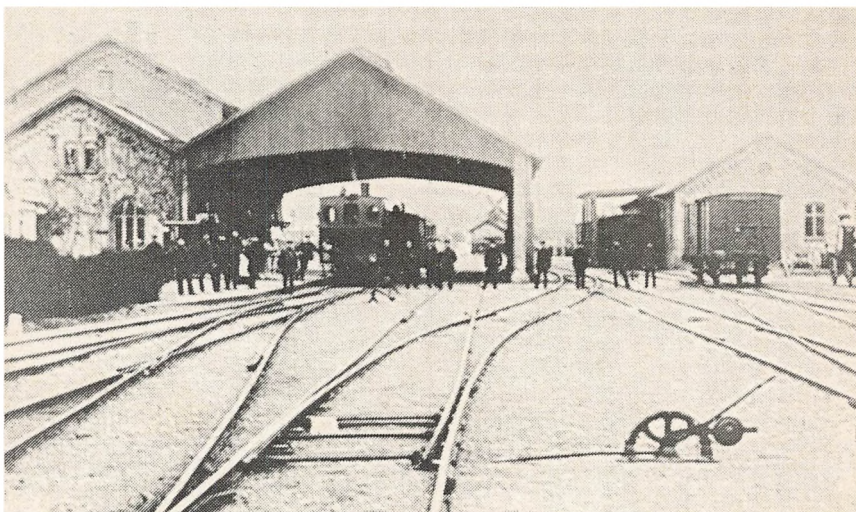


dansk-tyske dage, og vi er langt fra de skarpe modsætninger nu. Efter Hitlers sejr i 1933 kunne man fra dansk side ikke nøjes med de gamle nationale organisationer, Sprogforeningen, Skoleforeningen, Grænseforeningen osv. Der blev skabt nye som Det unge Grænseværn, Danske Samfund, Arbejderbevægelsens sønderjyske Landsforening og senere Dansk Samråd. Afspænding medfører afvikling. Opgaver er der stadig,

men de er anderledes og kræver andre foreninger. Tysk fjernsyn, tysk turisme, tysk kapitalstyrke, tysk dominans i Europa kan med fredelige midler udrette meget af det, Hitler ville opnå på en anden måde. Med og uden afspænding, i fælles markedsområde eller placeret i hver sit vil dansk og tysk kultur fortsat brydes, og styrkeprøven foregår i grænseområdet.

Hvorledes er da Nordslesvig nu-

Jernbanetrafikkens udvikling i Nordslesvig gennem 50 år: Øverst 1920, nederst 1970.

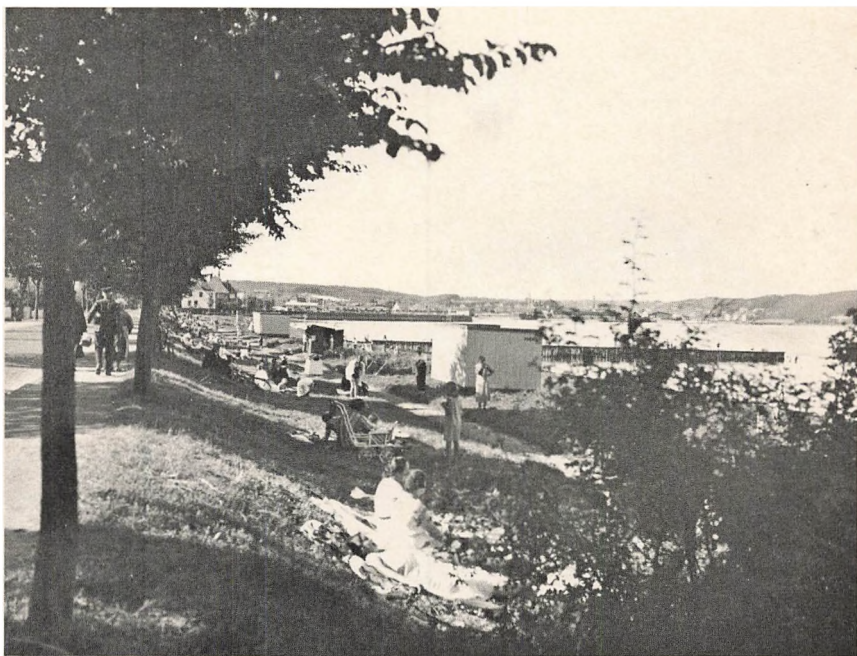




Moderne danske kulturcentre i Åbenrå: Sønderjyllandshallen med radio- og TV-bygningen i baggrunden.



1920: Den sydlige indkørsel til Åbenrå med  
chausséen langs fjordens badeliv.



stet til at være dansk bølgebryder i fremtiden? Det sønderjyske landbrug står ikke længere tilbage for det kongerigske, handelen er på visse felter noget svækket på grund af de nære indkøbsmuligheder syd for grænsen, industrien står stærkt i øst, men er svag i vest, selv om det omsider er lykkedes at få fabrikker til vesteregnen, hvor Højer tæppefabrik alt for længe var alene om at vise skorsten, det sønderjyske pen-

gevæsen er for svagt til selv at magte de store opgaver, men står ellers smukt, hospitalsvæsenet er godt og de sociale institutioner stærkt udbygget, dejlige villakvarterer omringer byerne, på landet holder statshusmandshuse og landarbejderboliger en god standard, fine veje skærer igennem det velplejede landskab, havnene har mistet det faste brændsels pålidelige indtægtsgrundlag og anden småsejlads, men

1970: Den brede sydlige landevej, der bærer trafikken fra syd ind til Åbenrå langs fjorden.



det er dog kun Haderslevs havn, der opfordrer til at gå tur i fred og ro, man har fået flunkende nye stationer i Sønderborg, Tinglev, Rødekro og Vojens, men banenettet er aldrig kommet sig efter de skævheder, det pådrog sig under fødslen, og selv om Cimber Air fra Sønderborg lufthavn har øvet pionergerning, og SAS fra Skrydstrup har søgt at følge trop med hensyn til at knytte hurtige forbindelser mellem Sønderjylland og

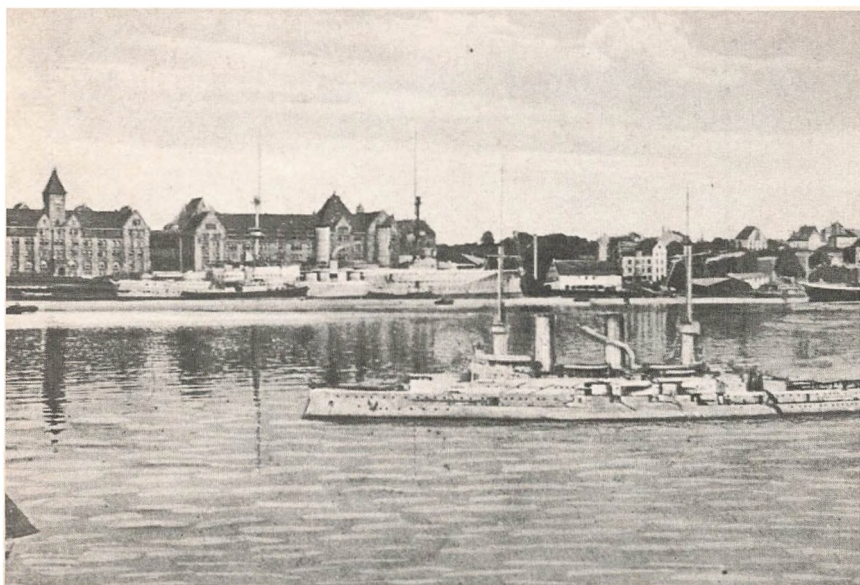
hovedstaden, er den trafikale sammenhæng med Kiel-Hamborg-området ved siden af fjernsynsskærmens tyskvenlighed – formodentlig skærpet af udenlandsk tilvandring og jordkøb, hvis vi kommer i Fællesmarkedet – at opføre på det regnebrædt, hvor farerne registreres.

Der arbejdes ihærdigt med en kulturel udbygning i Nordslesvig. I mangel af et naturligt samlingspunkt som Flensborg søger man at fordele

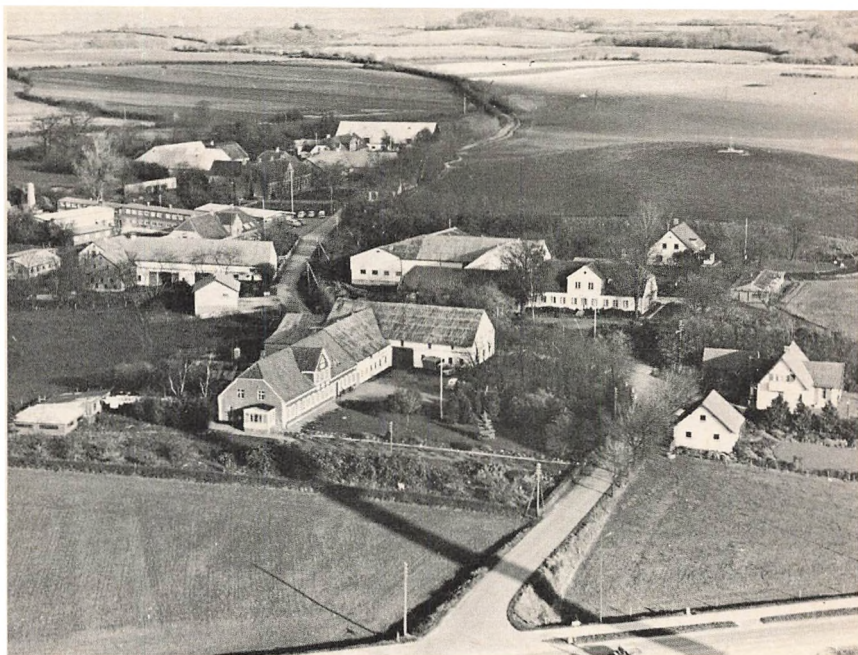
Øverst pontonbroen over Alssund 1920, nederst  
Christian den Tiendes bro over sundet 1970.



Øverst marinestationen i Sønderborg med tyske krigsskibe, som forsvandt i 1920. Nederst Sønderborg Havn med rutebåde til fjordsejlsads, fotograferet 1969.



1920: Nordalsisk landsbyidyl med bondegårde og brede marker med grønne hegn ned mod det blå Lillebælt.

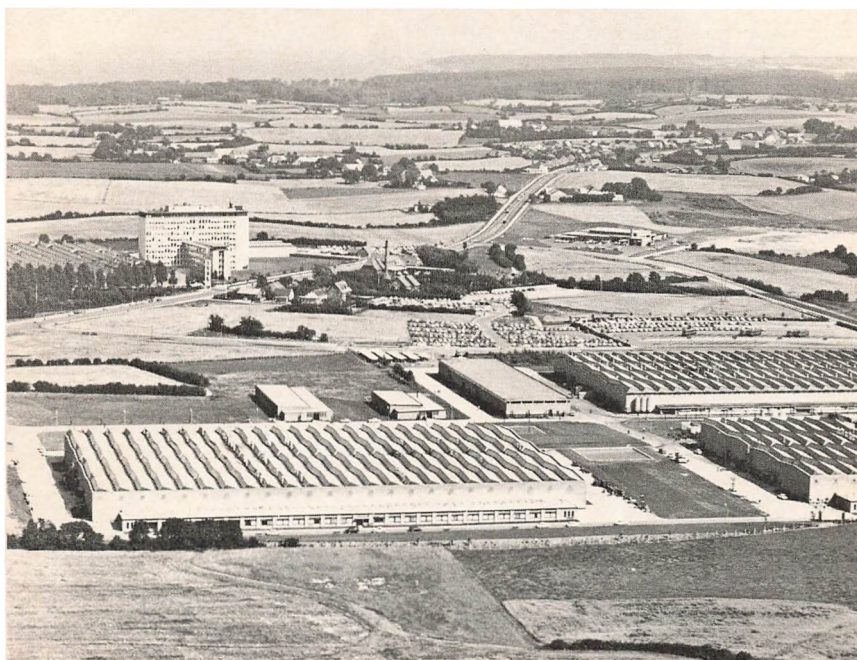


offentlige institutioner ligeligt. Søndre landsret og Overpostinspektora-tet, begge forlængst nedlagt, gik til henholdsvis Sønderborg og Haderslev. Aabenraa har bl. a. fået Landsarkivet og Divisionskommandoen, men venter endnu på en landsdels-scene. Sønderborg har tegnet sig for landshospitalet og symfoniorke-stret. Haderslev fik bispen og håber på et universitet. Tønder fik udløbe-re fra Statens Jordlovsudvalg og He-

deselskabet, får nu også et kunst-museum, byen redder tilsyneladende seminariet, men må tage kampen op, hvis det ikke skal miste banelinien til Tinglev, toldere og amtets hoved-sæde.

Tager man folketallet som måle-stok for Nordslesvigs tilstand, siger det en del, at området i den tyske tid kun gik 16.000 frem, men efter Genforeningen er gået ikke mindre end 75.000 frem. Danmark overtog

1970: Nordslesvigs største industrielle eventyr, Danfoss, som giver beskæftigelse og fortjeneste til tusinder af mennesker, rejst på den gamle bondebys marker.

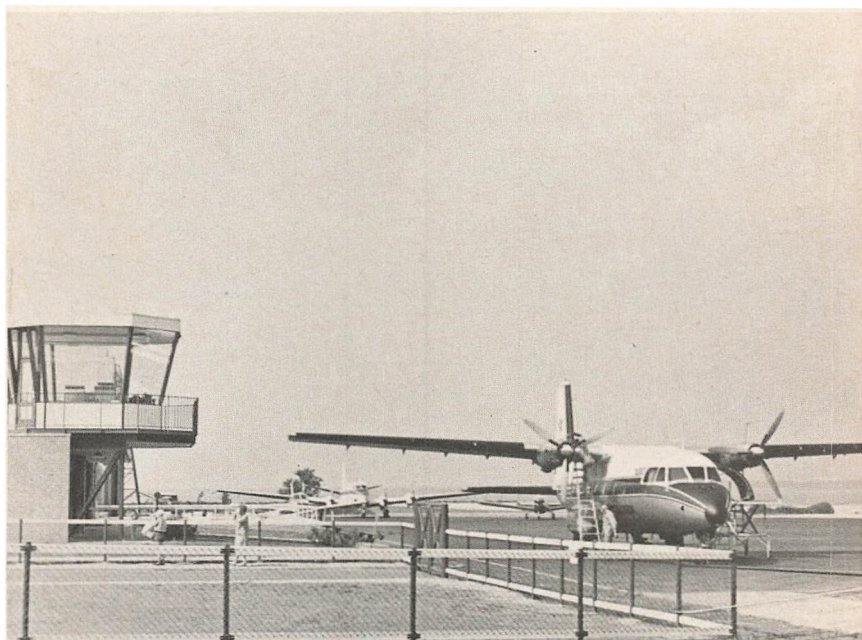


ved Genforeningen et Nordslesvig, som i 1921 talte 163.622 indbyggere i stedet for de 250.033, som befolkningen ville have talt, dersom tilvækstprocenterne for land og by havde været de samme som nord for Kongeåen. I 1970 vil man runde 240.000, men vil altså stadig mangle 10.000 i at nå det tal, der skulle have været udgangspunktet ved Genforeningen. Man har med andre ord endnu ikke overvundet følgerne af

stagnationen i den tyske tid. Men der er nået meget, og resultatet er nået i kamp med kriser, der lod mismodet brede sig langt ind i de danske rækker.

Måler man efter med den politiske alen, møder man afvigelser, der nu og da må tages som udslag af en politisk feberkurve, markeret både af de tyske stemmetal og af de særlige sønderjyske bevægelser. Ved valget i 1926, præget af den sønder-

I 1920 tog rejsen fra Sønderborg til København 20 timer. I 1970 bringer Cimber Airs maskiner med start fra Sønderborg Lufthavn sine nordslesvigske passagerer til hovedstaden på mindre end tre kvarter.



Jyske landbrugskrise, fik Cornelius Petersens selvstyrebevægelse 2117 stemmer. Landstingsvalget i 1928 gav 1019 stemmer til H. C. Leis samlingsbevægelse, men allerede i 1929 gled den ud af billedet, da det viste sig, at samlingen skulle ske med tysk fortegn, og efter at krisen var blevet landsomfattende, kom de sønderjyske kriseprotester til udtryk indenfor landsdækkende partier, omend med særligt eftertryk. Efter den anden verdenskrig har de politiske

forhold i Nordslesvig tilpasset sig den danske norm.

Nordslesvig er en anden landsdel i dag end i 1920. De yngste valgberettigede dengang har nu nået støvets år. Den blå sangbog er borte, og man synger andre sange. Afstemningsfesterne har ikke længere den spontane livskraft, de nationale foreninger er gledet i baggrunden, den gamle sønderjyske presse kan trods sammenslutning ikke opvise større oplagstal end tidligere et enkelt af





bladene, forsamlingshusene har mistet deres betydning, og idrætshallerne, der skyder op rundt om, har kun overtaget en del af deres funktioner, sognecentrene tømmes, fordi folk enten trækker sig tilbage til deres hjemmebiograf eller tager bilen ud af garagen og kører til fjernmål, den bofaste bondebefolkning svinde bort, og en industribefolkning kommer i stedet. Alt, hvad der bar oppe under fremmedherredømmet og gav styrke til at modstå de van-

skelige tider efter Genforeningen, fortøner sig nu og glider som afblegede fotografier ind i historiens billedbog. I 50-året for Genforeningen bliver Nordslesvig et sønderjysk storamt, en nu ufarlig udfordring til gamle tiders frygt for Kongeågrænsens spøgelse.

Med glæde og vemod må man tage til efterretning, at alt dette er tegn på, at Nordslesvig er blevet en fuldgyldig del af tidens Danmark. Genforeningen er fuldbyrdet.

Øverst 1920: Kontrolstation ved den nye grænse mellem Danmark og Tyskland.

Nederst: 1970: Kontrolstation ved den 50-årige grænse mellem Danmark og Tyskland.



**Grænseforeningens  
årbog 1970:**

**50 ÅR MED DANMARK**

**Tekst: Bjørn Svensson**

**Fotos 1920: Udlånt af institutioner, foreninger  
og private**

**Fotos 1970: Henri Prien**

**Redaktion: Tage Mortensen**

**Redaktionsudvalg: E. Friebling,  
Johs. Hoffmeyer, Ole Bjørn Kraft og O. M. Olesen**

**Tryk og lay-out: Nielsen & Møller, Roskilde**

**Copyright: Grænseforeningen**

**Bogladepriis: Kr. 7,50**

Danmarks hvede,  
Danmarks rug  
Dybbøl Mølle maler.

Helge Rode 1921.

