



Danskernes Historie Online

Danske Slægtsforskeres Bibliotek

Dette værk er downloadet fra Danskernes Historie Online

Danskernes Historie Online er Danmarks største digitaliseringsprojekt af litteratur inden for emner som personalhistorie, lokalhistorie og slægtsforskning. Biblioteket hører under den almennyttige forening Danske Slægtsforskere. Vi bevarer vores fælles kulturarv, digitaliserer den og stiller den til rådighed for alle interesserede.

Støt Danskernes Historie Online - Bliv sponsor

Som sponsor i biblioteket opnår du en række fordele. Læs mere om fordele og sponsorat her: <https://slaegtsbibliotek.dk/sponsorat>

Ophavsret

Biblioteket indeholder værker både med og uden ophavsret. For værker, som er omfattet af ophavsret, må PDF-filen kun benyttes til personligt brug.

Links

Slægtsforskeres Bibliotek: <https://slaegtsbibliotek.dk>

Danske Slægtsforskere: <https://slaegt.dk>



Fra Københavns Amt

1952

Aarbog udgivet af Historisk Samfund
for Københavns Amt

ROSKILDE
FLENSBORGS BOGHANDEL

1953



Fra Københavns Amt

1952

Aarbog udgivet af Historisk Samfund
for Københavns Amt

ROSKILDE
FLENSBORGS BOGHANDEL
1953

ROSKILDE TIDENDES BOGTRYKKERI

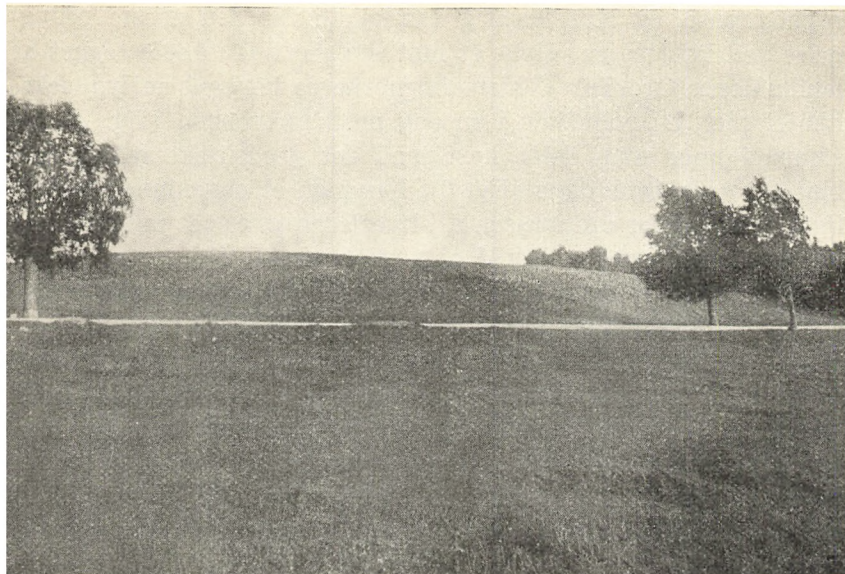


Fig. 1. Haraldsborg voldsted i 1903, set fra vest. P. Hauberg fot.

HARALDSBORG

AF DR. PHIL. VILH. LA COUR

I.

Endnu for en menneskealder siden kunde man ca. 1200 m nord for Roskilde domkirke og umiddelbart øst for landevejen over Frederikssund til Hillerød se resterne af Haraldsborg voldbanke. Hvis man i vore dage vil opsøge stedet, finder man praktisk talt intet. Banken er udstykket til villabebyggelse, og terrasseformede haver med træer, buske og blomster har slettet så godt som alle spor. Kun øst for villaerne aner man endnu en svag, ubebygget skråning — det sidste minde om et stort anlæg fra en fjern fortid.

Men ved århundredets begyndelse var forholdet et helt andet. Da lå banken nogenlunde vel bevaret, skilt fra fjorden ved landevejens graa stribe og et smalt stykke grøn eng (fig. 1) — hvor siden store opfyldninger har fundet sted, og en villarække har taget så godt som hele udsigten til vandet bort.

Det sikreste indtryk af, hvorledes stedet tog sig ud, inden Roskilde købstad havde skudt sig ind over Sct. Jørgensbjerg

sognegrænse, og Haraldsborg vandmølle var den eneste bebyggelse ved landevejen, giver et matrikulkort fra 1805, tegnet af landmåleren Groulef. Voldstedet markeres her ved en lys, sekskantet plet, en holm ude i en eng nord for møllen (fig. 2), og sammenligner man dette kort med det geodætiske målebordsblad fra vore egne dage (fig. 3), har man et nogenlunde pålideligt grundlag for opfattelsen af, hvorledes terrænet må have set ud, da Haraldsborg endnu lå oppe på banken.

Det moderne korts højdekurver viser, at jordsmonnet stiger stærkt både sydøst og nord for voldstedet. Mod sydøst hæver det sig til en bred bakkekuppel, der vest for Ladegårds huse når en højde af 33 m, hvorefter dens fald mod øst begynder. Mod nord ligger på bakkens sydskråning bebyggelsen Ny Himmelev ønø. for den gamle Galgebakke. Mellem bakkepartiet i nord og bakkepartiet i sydøst løb tidligere en bæk (nu en — i hvert fald til tider — vandfyldt grøft) ud i den opstemmede mølledam syd for Haraldsborg.

Denne dam fik dog sit meste vand fra det åløb, der udsprang i Klosterkilden lidt nord for Klosterstræde, og som på sin slyngevej mod nord drev både Sortebrødemølle (senere kaldet Rimors mølle), Kobbermøllen og (vistnok) Sct. Sigfreds mølle (ved Juttavejs østlige ende), inden den nåede Haraldsborg mølle og fjorden¹). Mølledammen, hvori åen forenedes med bækken fra nord, var opstemmet syd for den lavning, som omgav hele borgholmen, og som i 1805 lå i eng, men tidligere har været enten stærkt sumpet eller vandfyldt. Landevejen Roskilde—Frederikssund—Hillerød blev først anlagt, da borgen for længst var sunket i grus, og i middelalderen må Roskildes forbindelse nordud efter al sandsynlighed være gået over Ladegårds huse og Himmelev, d. v. s. langs en linie ca. 13—1400 m øst for Haraldsborg. Afstanden mellem borgen og den nærmeste del af bygraven (syd for Sct. Ibs kirke) kan anslås til ca. 700 m. Set fra datidens synspunkt har borgen derfor ligget ret isoleret, og vi kan heraf slutte, at dens opgave ikke har bestået i at spærre nogen adgang over land til købstaden, men at dække Roskilde mod angreb fra fjordsiden. Med dette formål for øje var pladsen særdeles vel valgt: tæt nordøst for indløbet til byens havn. En sammenligning med placeringen af den sikkert omtrent jævn gamle Flyn-



Fig. 2. Udsnit af Grovluvs matrikelskort fra 1805.

derborg ved Helsingør ligger nær. Også her var der tale om et i forhold til den middelalderlige by isoleret anlæg, anbragt umiddelbart ved kysten — som et vagtsomt øje ved det stærkt befærdede farvand.

II.

Haraldsborg omtales tidligst i litteraturen i boghandleren *J. L. Wolfs* „*Encomion regni Daniæ*“ (1654). Wolf havde en år-række været bosat i Roskilde og må fra den tid ved selvsyn have kendt voldstedet, men det er dog kun få linier, han ofrer det i sin bog. „Den Platz oc Sted som samme Befestning var bygget paa, er for mange Aar siden ødelagt, oc nu med Græs offvergroet, oc staaer der paa Steden en Vandmølle“. Det er alt²⁾. *Erik Pontopidan* nævner bare i forbigående i Den danske Atlas³⁾ voldstedets eksistens, og det var først ved den antikvariske interesses opvågningen i begyndelsen af det 19. årh., at opmærksomheden blev fæstet på pladsen.

Den 8. aug. 1808 nedskrev daværende prof. *Børge Thorla-sius*, som året før var blevet medlem af Kommissionen for nordiske oldsagers opbevaring, en beretning „*Om Haraldsborg, Bidstrup og et Par Ord om Lethraborg*“⁴⁾. Stort sagde den imidlertid ikke. „Der er nu blot en mod Fiorden i en lige Linie gaaende, men mod Land til alle Sider med en *meget dyb Grav* omgivet Forhöining med en skiön Udsigt og öiensynlig bestemt til en *Skandse*“, hed det. „*Giessing*⁵⁾ siger om Borgen allerede i sin Tid: „af hvilken Borg neppe Rudera findes“. Dog skal hyppigen paa Höiens Overflade, som er en herlig Plaine, findes smaa Spor af Muursteen, uden Tvivl af det gamle Slot, og paa et Sted skal paa den östlige Side endnu spores Slottets Fundament af Kampesteen, men neppe mere kiendeligt. Möllen strax ved Höien kaldes Hasbierg-Mölle, som menes at være en fordervet Udtale af Haraldsberg“.

En god snes år senere udsendte den historiske samler *J. G. Burman Becker* 1. samling af „*Efterretninger om de gamle Borge i Danmark og Hertugdømmerne*“ (1830). For Haraldsborgs vedkommende synes hans få oplysninger at grundes på et flygtigt selvsyn. Han bemærker, at man endnu kan se tydelige spor af gravene, „som dog tildels ere opfyldte, hvorved Banken vist-



Fig. 3. Udsnit af målebordsblad, målt 1897 og revideret 1931 og 1937.

× betegner beliggenheden af Haraldsborg.

nok er blevet meget lavere; ogsaa er det rimeligt, at det Vand, der nu driver den ved Banken liggende Mølle, fordem har opfyldt Gravene⁶⁾. Den første, som gav virkelig besked om voldstedets tilstand, var imidlertid ikke Burman Becker, det var den

tyskfødte historiker *H. H. Behrmann*, der virkede som adjunkt ved Roskilde katedralskole fra 1806—14. Disse hans roskildeår satte frugt i forskellige historiske arbejder, blandt hvilke „*Grundrids til en historisk-topographisk Beskrivelse af det gamle Konge- og Bispesæde Roeskilde*“ (1832). Han taler i denne bog om „de Banker“, hvorpå Haraldsborg har ligget — regner altså med flere end een —, af hvilken den nærmest møllen er højest og størst i omkreds. „Den har været meget steil“, siger han, „som man især kan see endnu paa den Side, hvor den støder til Fjorden, skjøndt den med Tiden ogsaa dér maa være bleven skraaere. Paa den østlige og nordlige Side af samme seer man endnu Rester af nogle mindre Höie. Imellem disse og Hovedbanken løb en Aae, som drev Møllen og dannede Slotsgraven omkring den høieste Banke. Denne Grøvt er nu over 7 Alen opfyldt, uden at man synderligen kan mærke, at Hovedbanken er taget af. Man skulde derfor troe, at den ogsaa paa denne Side har været steil. Hvormange Mand der kunde have faaet Plads, om vi end antage, at den foroven baade har haft en større Længde og Bredde, lader sig vel ikke bestemme, men Antallet kan umuligt have overstøget mange hundrede ... Den nuværende Eier af Møllen og disse Borgbanker, Jørgen Pedersen, viser venskabeligen Enhver disse Jordlevninger, hvorpaa der ei heller ere andre Ruiner at finde end enkelte Muurbrokker“⁷).

I et brev af 9. oktbr. 1836 meddelte daværende stiftsskriver i Roskilde, kammerråd *Chr. Hansen*, til kancelliråd *Thomsen*, oldsagskommissionen⁸), at man „i disse Dage“ var stødt på bygningsrester, da fæsteren af vandmøllen for at få et sumpet sted — „formodentlig endel af den gamle Grav“ — opfyldt begyndte „at planere den östre Deel af Höien“. Her havde han fundet „Grunden af en gammel Bygning, der har været bygget af gamle, röde, svære Muursteen“. Man havde adskillige steder påtruffet kul, murstensbrokker og tagsten, og „det er kjendeligt, at man ved Gravning vil finde en betydelig Strækning af den gamle Bygnings underste Muur, muligt ogsaa Kjeldereren. Da man har begyndt at drive Vandalismen temmelig vidt (: ikke alene et stort Stykke Muur, men endog store Grundsteen ere af Fæsteren bleven opgravede i disse Dage:), har jeg troet at burde underrette Deres Velbyrdighed herom“.

Brevet synes dog ikke at have fået oldsagskommissionen til at tage affære, og der gik atter en række år, før interesserede roskildeborgere på ny henledte opmærksomheden på Haraldsborg.

Denne gang var det den lige så ivrige som fantasifulde kap-tajn og postmester *Eduard Storck*, der i et brev af 22. febr. 1842 henvendte sig til kommissionen⁹). For nogle dage siden havde han hos Haraldsborgmølleren fundet „medfølgende Oldsager, som i Løbet af Sommeren forrige Aar ere fundne ved Plöining paa Voldstedet“. Fundet var sket på tre forskellige steder, og postmesteren overrakte det nu „i dybeste Underdanighed“ til H. k. h., kronprins Frederik. I et nyt brev — af 6. marts¹⁰) — lovede han, at man ved forårsarbejdet vilde gøre, hvad der var muligt, for at finde mere, og han vilde selv „til Sommer tegne et lille Kort over Haraldsborg Voldsted og nærmeste Omgivelse, saaledes som det efter Terrainet maae skjønnes at have været i Oldtiden, da Fjorden synes at have omskyttet Borgen paa 2 Sider, og en lille Aae dannede et Værn for den paa de 2 andre Sider“. Kortet blev dog vistnok aldrig tegnet.

Det såre værdifulde fund i 1841 (se kap. IV) gjorde Haraldsborg til en af alle antikvarisk interesserede kendt plads; men det bevirkede — beklageligt nok — ikke, at der fandt nogen sagkyndig undersøgelse sted. Da *Burman Becker* for anden gang beskrev banken ¹¹), kunde han supplere sine tidligere oplysninger med en kort omtale af fundet og en fyldigere redegørelse for anlægget som helhed betragtet. Noget egentligt nyt bragte han dog ikke. Der er kun grund til at notere hans slutningsbemærkning: „De Spor af Udenværker, der for faa Aar siden fandtes imod Nord og Øst, ere nu forsvundne“. Det var de „mindre Höie“ på den østlige og nordlige side, som Behrmann havde talt om; men, som vi skal se, havde disse sikkert intet med anlægget at gøre.

I efteråret 1854 vilde fæsteren, Ivar Jørgensen, udjævne bankens vestlige side for at lægge den under plov. Han begyndte at grave med en spade på den nordlige ende af skråningens krone, og allerede et spademaal nede stødte han på en meget betydelig møntskat, som tilsammen vejede 36 lod (se kap. IV). Der afsendtes omgående beretning til oldsagskommissionen, og

man bad indtrængende konferensråd Thomsen om selv at komme til Roskilde eller — hvis dette ikke lod sig gøre — da at sende en anden af museets folk, Worsaae eller Herbst, som „snarest muligt“ kunde henvende sig til herredsfoged, kancelliråd de Coninck og få mønterne „ud af hans Væрге“! Samtidig oplyste man, at fæsteren „tidligere har opbrudt en Bygningsgrund i tre Linier af flekkede Kampesteen. Han har gravet midt paa Banken omtrent 3 al. dybt — alt for flere Aar tilbage. En ordentlig Udgravning af Banken — dér i det mindste, hvor Manden troer Bygninger have staaet — kunde maaskee have Interesse“¹²⁾.

Endnu havde museet ikke midler til at gå i gang med et sådant arbejde, og årene gik, uden at nogen undersøgelse fandt sted. Den fremragende lokalpatriot og kendte arkæolog *Jacob Kornerup* gav i et brev af 17. febr. 1892 til dr. Henry Petersen et drastisk udtryk for sin sorg over voldstedets tilstand. „Med Plov og Spade blev den smukke Borgplads, der, som jeg meget vel erindrer, stod med en steil og skarp Rand, aldeles udjævnet og ødelagt, og nu ligger der ved Möllen af og til en lille Bunke røde Brokker, den sidste Rest af de Mursten, som bortførtes, da Slöifningen skete“¹³⁾. Nogle år efter, da der på ny var gjort et fund på banken — en guldfingerring (se kap. IV) —, fortsatte Kornerup sit forsøg på at vække Nationalmuseets opmærksomhed. I et brev til dr. Henry Petersen, dat. 25. april 1896¹⁴⁾, gentog han, hvorledes man lige siden 1830'erne havde søgt „at udrydde det hele til Bunds“. Og „alt dette skete uden mindste sagkyndig Tilsyn eller uden at tage Maal og Tegning“. I tidens løb var „den stejle Rand af Borgpladsen ud imod Frederiksborg Landevej plöjet ned og jævnet ud, hvad der aldrig burde være sket, og som ærgrede mig meget i min Ungdom“.

Selv om Kornerups klager var overdrevne, måtte det dog siges at være i sidste øjeblik, opmålingen af den gamle borgplads fandt sted i 1903. Den ledes af museumsinspektør *P. Hauberg*, assisteret af stud. mag. *Vilh. la Cour*, og udførtes den 30. aug. Det optagne kort (fig. 4) og den ledsagende beretning¹⁵⁾ er da det eneste foreliggende materiale til bedømmelse af anlæggets karakter — præget i visse henseender af vore hjemlige vold-

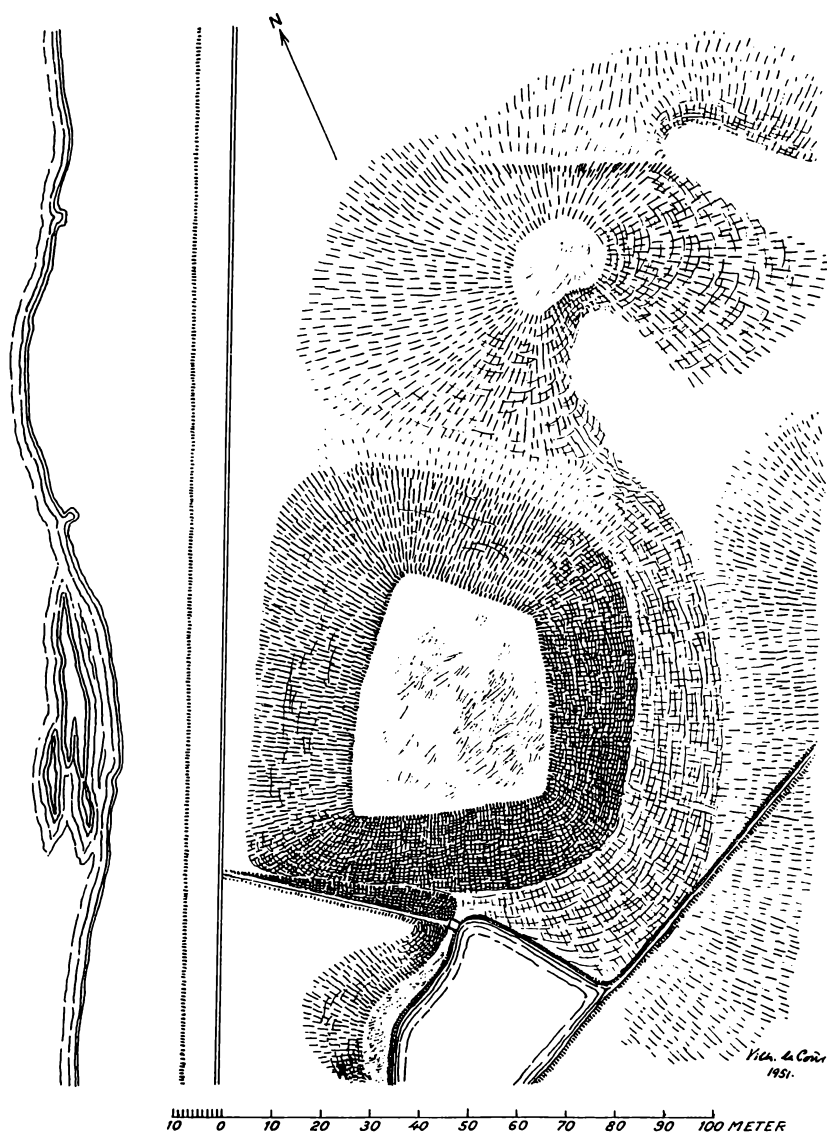


Fig. 4.

stedsstudiers begynderstade, men omhyggeligt, hvad de fleste enkeltheder angår.

Nogle år efter 1903 begyndte den endelige ødelæggelse, idet banken blev udstykket i villaparceller og bebygget. Hvorvidt man under arbejderne er stødt på murlevninger, kan ikke siges undtagen i et enkelt tilfælde. Da man ved et haveanlæg i 1927 opdagede nogle fundamenter, henvendte ejeren af parcellen sig undtagelsesvis til Nationalmuseet, som straks sendte inspektør *Hugo Matthiessen* derned. Han opmålte fundet og foretog enkelte, men resultatløse prøvegravninger¹⁶). Siden da er der intet hørt. Det gamle historiske sted var ikke længere egnet til objekt for undersøgelser.

III.

Haraldsborg var anlagt på en naturlig lerholm, der næppe har været synderligt meget højere, end den var ved dette århundredes begyndelse — ca. 6,4 m over daglig vande i fjorden —, fordi de udjævninger, der var sket, praktisk talt kun var gået ud over bankens skråninger. Disse må ved anlægget være blevet regulerede; men det er tvivlsomt, om der har været tilstræbt nogen bestemt form af banken. Da dens areal har været for stort til formålet, er lerholmens lavere liggende nordlige del blevet adskilt fra den højere liggende sydlige ved en grav, som har forbundet fjorden med sænkningen øst for borgbanken. Ellers sås der ikke at være foretaget indgreb af nogen art. Omridset af bankens så godt som jævne *topflade* var trapezformet med svagt buede langsider og med en største længde i nnø.—ssv. på ca. 45 m, en største bredde på ca. 37 m og et areal på ca. 15 a. Det må bemærkes, at intet af disse mål helt kan svare til de oprindelige forhold. Ved skrånningernes afgravning er sikkert topfladen blevet noget formindsket, dog næppe meget. Ligeledes er formerne ved de stadige udpløjninger blevet stærkt afrundede, hvilket for vestsidens vedkommende ses af fig. 1.

Alligevel så det i 1903 ud, som denne *vestside* var forholdsvis vel bevaret. Dens fod løb i en omtrent lige linie parallelt med landevejen, der kun var fjernet 4,7—7,8 m fra den. Mellem vejen og fjorden var afstanden et enkelt sted kun ca. 17 m, og i middelalderen må vandet være gået helt — eller dog så godt som

helt — op til banken. Nogen passage vest om denne kan der ikke have været.

Rimeligvis er det anlægget af landevejen, som har givet bankens vestside dens næsten snorrette forløb. Det ligger nær at antage, at man har skræillet en del af skråningen bort for at skaffe vejfyld, ikke mindst efterhånden som kravene til vejens fasthed og bæreevne blev større. Vestsidens særlig stejle karakter, som den ældre litteratur fremhæver (se kap. II), skyldtes måske netop afgravning.

Også på *nordsiden* må afgravninger have fundet sted. Til den stærke opfyldning af graven ved dens fod er jord sikkert blevet taget fra bankens nordskråning, selv om langt mere synes at være pløjet ud fra den lille højning nord for voldstedet. Gravens bund lå i 1903 ca. 3,4 m over daglig vande i fjorden, og Hauberg mente derfor, at den ikke kunde have været vandfyldt „uden ved særlige Foranstaltninger og Opdæmning for Vandet“. Der er dog intet usandsynligt i, at der her er udpløjet og udjævnet mindst halvfjerde meter fyld, og at gravens oprindelige bund har ligget under daglig vande. Det vilde være i høj grad ejendommeligt, hvis den ikke var ført så dybt ned, at den kunde fyldes med vand fra fjorden.

Om ødelæggelserne på *østsiden* hører vi gentagne gange (se kap. II). Den naturlige, brede lavning, der her fungerede som grav, fik sit vandtilløb fra den tidligere nævnte bæk (se kap. I), der nordfra søgte ned mod mølledammen. At den nordlige grav ligeledes har stået i direkte forbindelse med lavningen, og at vandet således har omgivet borgholmen i både nord og øst, må anses for givet. Men meget tidligt er man begyndt på opdyrkingen af den side lavning i øst, og betydelige opfyldninger fandt derfor sted. Det gik hårdt ud over bankens østskråning — ikke mindst dens nederste del; men også det faste land øst for lavningen måtte yde store mængder af fyld. Bækken blev til en ubetydelig, reguleret grøft, og de oprindelige forhold blev tilslørede. I 1903 så man øst for borgbanken kun et svagt svaj i jordsmonnet med en supponeret bredde på ca. 4,4 m. Hvor bred den vandfyldte sænkning har været på borgens tid, kan ikke afgøres.

Vanskeligst var det at komme til klarhed over de oprindelige forhold på bankens *sydside*. Her lå allerede i middelalderen bor-

gens vandmølle, og naturligvis har der den gang som senere været et stemmeværk, et „damsbånd“, der har kunnet holde mølledammens vandstand oppe — måske har det ligget i nærheden af det sted, hvor slusen indmåltes i 1903. Jordsmonnet mellem slusen og landevejen må imidlertid forudsættes at være i høj grad ændret ved senere reguleringer, og disse kan tillige have grebet forstyrrende ind i bankens sydskråning, som i 1903 endnu stod ret skarpttegnat, uden synlige spor af en egentlig udpløjning, men dog næppe med sin gamle profil i behold.

Af megen betydning vilde det have været, om det havde vist sig muligt at fastslå, hvor den oprindelige *adgang til borgen* skulde søges. Det eneste sikre er, at den ikke kan have ligget i vest og næppe heller i syd. En bro må have ført enten over graven i nord eller over lavningen i øst.

Nord for graven lå endnu i 1903 en *uregelmæssig lille højning*. Den indmåltes sammen med det øvrige, da der lå adskillige murstensbrokker spredt over den, og Hauberg fandt det „utvivlsomt“, at den havde „dannet et led i Befæstningsanlægget“. Den samme opfattelse havde i sin tid Behrmann og Burman Becker givet udtryk for (se kap. II). Imidlertid fremhævede Hauberg med god grund, at højningen var „en naturlig Dannelse, uden at der spores at være anvendt Kunst derpaa“. Den havde „jævnt Fald til Siderne ned mod Engen, det nu udtørrede Vanddrag“, og der forelå ikke nogen som helst efterretning om, at man ved overpløjning af den var stødt på bygningsfundamenter eller lignende. Dens „topflade“ — hvis man overhovedet kan tale om en sådan; banken var nærmest fladt hvælvet — hævede sig ikke mere end ca. 3,6 m over daglig vande, d. v. s. kun ca. 0,2 m over den nordlige gravs bund i dens daværende niveau. Ganske vist har højningen, som ovenfor nævnt, afgivet en væsentlig del af fylden til graven; men selv om dette tages i betragtning, er der ikke megen sandsynlighed for, at den nogen sinde har haft en højde, som har kunnet give den fortifikatorisk betydning. Den har udgjort en relativt lavtliggende „næse“ på lerholmen, som er blevet skåret fra, da graven kastedes. At der på dens overflade fandtes adskillige brokker af mursten, siger intet. Sådanne lå praktisk talt overalt i borgbankens omkreds — også nede i lavningerne. At adgangen til borgen skulde være ført over

denne lille højning, kan ikke vel antages. Imod det taler bl. a., at terrænet nord for den var lav og sid strandeng. Det sandsynligste bliver derfor, at adgangen har været imod øst — over den forholdsvis smalle lavning her. Men noget sikkert resultat vil det ikke være muligt at nå til.

Desværre kan der heller ikke siges stort om de bygninger, der har ligget på banken. De vage og ubestemte angivelser, som den ældre litteratur eller de til oldsagskommissionen indkomne skrivelser rummer (se kap. II), giver os ingen sikre holdepunkter. Mål blev aldrig taget, tegninger aldrig gjort.

Som tidligere nævnt tilkaldtes dog museet undtagelsesvis i 1927, da der i en af villahaverne var fundet ubetydelige spor af en grundmur. Af Hugo Matthiessens beretning fremgår det, at det her drejede sig om nogle fundamentrester „ved det nordvestlige Hjørne af Plateauet ved Sydranden af dette, idet Bakken Skråning mod Nord begynder umiddelbart Nord for Grundstenene“. Lerholmens oprindelige overflade lå på dette sted ca. 0,5 m under det daværende jordsmon, og alene dette udelukkede, at større murrester kunne tænkes bevaret. Hvad der blev fundet, var da også kun det underste lag af et fundament, lagt af svære kampesten i mørtel. Det var ca. 1,25 m bredt og kunde følges over en strækning på 3,15 m — fra nø. mod sv. Men denne lille fundamentrest lå tilsyneladende helt isoleret. Dens fortsættelse til begge sider var brudt op, og forskellige prøvegravninger gav intet resultat. I fylden traf man kun brokker af røde munkesten og af middelalderlige tagsten.

Enkelte småtræk vedrørende borgens bygninger skal alligevel nævnes. Fundet i 1836 af en alterkalk og en patene (se kap. IV) tyder på, at Haraldsborg allerede i sin tidligste tid har rummet et *kapel*. I et kongebrev af 4. apr. 1462 nævnes den *store borgestue*¹⁷), hvilket forudsætter, at der på dette tidspunkt også har været en *lille borgestue*. Og et lidt yngre kongebrev — fra 13. april 1475 — fortæller, at Mattis Lercke fra Tusenæs blev vædelig voldført i Harridsborg og dér sat i stok og jern¹⁸) — måske et vidnesbyrd om, at der på borgen fandtes et *fangehul*. Sligt er imidlertid ikke andet, end hvad man på forhånd kunde gætte sig til. Om Saksens meddelelser i anledning af angrebet på Haraldsborg i 1134 skal der tales senere (se kap. V).

Tager man i betragtning, at Haraldsborg eksisterede i mere end 400 år, vilde den opfattelse være naturlig, at ikke alene bygningerne, men også anlægget som helhed var undergået betydelige forandringer i løbet af det lange tidsrum. Erfaringen fra andre voldsteder med særdeles lang levetid synes dog at godtgøre, at et anlægs oprindelige karakter i hovedtrækkene bliver fastholdt, uanset om bygningerne underkastes store forandringer, ja måske en helt ny borg bliver rejst, og vi vil gå ud fra, at det samme har været tilfældet her. Det er ikke meget, vi i øjeblikket kender til danske borganlæg, der går så langt tilbage i tiden som til ca. 1100, og nogen egentlig parallel til Haraldsborg er ikke hidtil påvist. Men anlæggets meget enkle grundtræk går dog flere steder igen, og de harmonerer med, hvad vi ved om jævngamle anlæg i udlandet. Formen er særdeles primitiv. En naturlig lerbanke, som har været isoleret fra de omliggende bakkedrag ved delvis vandfyldte lavninger, er nødtørfigt blevet tildannet, så den har egnet sig til byggeplads. Ved at afskære dens lave nordlige „næse“ har man givet den et passende omfang, og dens isolation på grund af det omgivende vand har ydet borgherren den nødvendige tryghed. Antagelig har man derfor ikke — som flere andre steder — forøget bankens højde ved at påføre den fyld. At senere byggeperioder kan have medført krav om en større topflade på banken og derfor har nødvendiggjort visse planeringer, må dog tages med i betragtning som en mulighed. Men anlægget har stadig været indskrænket til kun at omfatte banken selv. Noget udenværk i nord eller øst synes ikke at have eksisteret.

IV.

Til belysning af borgens historie er flere af de gjorte fund meget betydningsfulde.

Det gælder således *alterkalken med tilhørende patene*, som blev fundet i 1841¹⁹⁾ (se kap. II). *Patenen* (fig. 5), som vejer 201 g, er af kobber, belagt med guld og 11,1 cm bred, 0,2 cm tyk. Mellem den overbøjede kant og en indridset linie står det latinske hexameter: + HINC PANEM VITE MVNDATI SVMITE QVIQ [VE]. På den dybe bund, omgivet af 11 rundbuer ses Herrens velsignende hånd udstrakt fra skyen og med et kors som

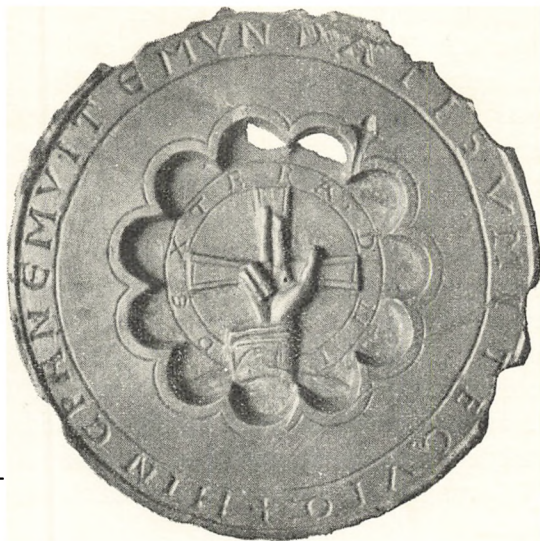


Fig. 5. Patene, fundet på Haraldsborg 1841.
Nationalmuseet, mus. nr. 6581.



Fig. 6. Alterkalk, fundet på Haraldsborg 1841.
Nationalmuseet, mus. nr. 6581.

baggrund. Om dette læses: DEXTERA DNI. Den påfaldende lille *alterkalk* (fig. 6), der ligeledes er af guldbelagt kobber, er i modsætning til patenen kun dårligt bevaret. Den blev fundet i to stykker, til forskellig tid og på forskelligt sted. Det meste af kummen og godt halvdelen af den tilhørende knop samt foden er dog i behold, og den bevarede kalks samlede højde måler ca. 9 cm, fodens bredde 6,8 cm og kummens bredde 6,2 cm. Langs kummens øverste rand har der stået en indskrift, af hvilken kun den nederste del af et par bogstaver kan ses; men indskriften har været fortsat nederst på foden, hvor der læses slutningslinien af et hexameter: VAT DE MORTE FIDELES. Kummen er formet som en blomsterkalk, dannet af 12 udhævede, opadtil afrundede, nedadtil sammenløbende blade, adskilt ved små, tovsnoede strenge. Knoppen må have været kugleformet og delt i (6?) runde felter med et korsblomstmønster i gennembrudt arbejde.

Begge genstandes bogstavformer tyder på tidlig middelalder. De svarer i hovedsagen til de former, som er benyttet på et elfenbenskors, der blev skåret til Sven Estridssøns datter Gunhild, og som altså må antages at stamme fra slutningen af det 11. eller begyndelsen af det 12. årh. Ligeledes genfinder man bogstavtypen på ligstenen i Roskilde domkirke over kong Niels's kansler Helge, der døde 1128. Haraldsborgkalken og -patenen henføres derfor gerne til årene kort efter 1100, og de er et af vidnesbyrdene om, at borgen har eksisteret allerede da.

Omtrent fra samme tid må *mønterne* i det store fund fra 1854 stamme²⁰). Fundet blev gjort i den nordlige ende af bankens vestside, ca. „2 à 3 Al. inde i Voldskrænten og kun et Par Tommer under Bankens Overflade“. Iflg. Haubergs analyse indeholdt skatten 3 Lunde-mønter, slået for kong Niels, 166 Lunde-mønter, slået for Erik Emune, alle de sidstnævnte af samme type, og 459 Roskilde-mønter, ligeledes slået for Erik Emune, men af fire forskellige typer²¹). Kong Erik havde antaget kongenavn i 1131, og han er utvivlsomt straks gået i gang med udmøntninger. Nedlægningen kan derfor godt have fundet sted et af de nærmest følgende år²²).

Sammen med mønterne fandt man brudstykker af en forgyldt *sølvskål*²³) og af et halvrundt og buet forgyldt *sølvlag*²⁴).



Fig. 7. Søvlåg, fundet på Haraldsborg 1854.
Nationalmuseet, mus. nr. 14468.

Sølvskålen er af flad form, 3,5 cm høj, har en lav fod, hvis tværmål er 0,6 cm, medens skålens eget tværmål er 9,6 cm. Dens svagt buede sider er prydet med indfattede, aflange, blå og grønne glasflusser, der fem og fem ad gangen danner et kors. Langs skålens og fodens kanter og udenom de indfattede glasflusser er der påloddet tynde, riflede sølvtråde. Antagelig har skålen tjent som mundbæger.

Søvlåget (fig. 7) er forgyldt på ydersiden. Det har et tværmål på 10,3 cm og en tykkelse på 4 cm med en 1 cm bred fals. Den skål eller det bæger, hvortil låget har hørt, blev ikke fundet. I lågets centrum må der have siddet en knap, som nu mangler. Omkring den er der i drevet arbejde fremstillet en roset (3 blade og et dyrehoved), og uden om denne fire medailloner med dyrebilleder (i en af dem en løve, der træder på en hest, i en anden en grif). I mellemrummene mellem medaillonerne ses et arabeskmønster i niello. Utvivlsomt er dette prægtige stykke af orientalsk oprindelse. *Soph. Müller* mente at kunne genkende træk af sassanidisk stilkarakter i ornamenterne, og *Jørgen Olrik*, som publicerede det, daterede det til det 11. årh.

Endvidere lå der på omtrent samme sted endnu nogle brudstykker af forskellige kostbarheder, således kanten af *en tredje*

skål (forgylt kobber), flere stumper *forgylt kobbertråd* med isiddende kobbersøm (sikkert fra et beslag), dele af et tyndt, ca. 4,3 cm langt *sølvbeslag* (måske til en kniv- eller dolkeskede) med svage rester af træ siddende indeni. Endelig lå der et par meget små stykker læder²⁵).

„Der er ingen tvivl om, at vi her har for os nogle af Kongsgårdens største Kostbarheder, der i en kritisk Stund er gravet ned i Jorden“, siger dr. *Roar Skovmand*. „Fra Saxos Fortælling véd vi, ved hvilken Lejlighed det er sket“ (nemlig i beg. af 1130'erne). Skovmand antager, at disse fyrstelige klenodier „vel snarest er tilvejebragt ved danske Kongers Rejser i Syden“²⁶).

I 1896 fandtes ved harvning på østskråningen *en fingerring af guld*, vejende 7,7 g, ca. 1,6 cm i diameter og på forsiden prydet med tre kvadratiske felter, i hvilke der var indgraveret korsformede ornament²⁷). Året efter opgravedes ved Haraldsborg mølle en *glat fingerring af sølv*, 2,62 cm i udvendigt tværmål og med en plade, hvorpå der under bogstaverne A A var indgraveret et skjold med et bomærke²⁸). Endelig kom i 1914 ved havearbejde på borgbanken *et malmsignet* for dagen, 2,4 cm i tværmål og med et i en snor ophængt, senmiddelalderligt skjold med bomærke på signetfladen. Over skjoldet læstes i et slynget bånd med minuskelindskrift: *s'iens look*²⁹).

V.

Disse fund må supplere vore i sig selv både spredte og sparsomme skrevne kilder til *Haraldsborgs historie*.

Om borgens oprindelse hedder det hos Sakse, at den blev bygget af Erik Egodes frillesøn *Harald Kesje*³⁰), og det er antagelig sket, kort efter at hans farbroder Niels i 1104 var blevet Danmarks Konge. Oprindelsen skal altså søges i en tid, da teglstenen endnu var ukendt her i landet, da bygninger af hugne sten — granit, frådsten o. lg. — vel kunne finde anvendelse i profan arkitektur, men da tømmer dog var det almindeligst anvendte byggeemne. Det ældste Haraldsborg har vi derfor god grund til at tænke os som en „tømret“ borg.

Hvilken rolle den kan have spillet under de urolige forhold i de første årtier af det 12. årh., ved vi ikke. Dens opgave må have været at spærre indsejlingen til Roskilde, som på det tids-

punkt truedes bl. a. af vendiske sørøvere, og i sin egenskab af borgens høvedsmand har Harald Kesje iflg. Sakse gjort sit til byens værn, samtidig med at han lod sit mandskab plyndre de arme bymænd, så de ikke var bedre farne, end om venderne selv havde hærget blandt dem.

Sakse anvender ikke i sin fremstilling navnet Haraldsborg. Han fortæller kun, at Harald Kesje opførte en „munitio“³¹⁾ eller et „castellum“³²⁾, og hvornår man har givet borgen det senere gængse navn, er det umuligt at sige — det kendes tidligst fra 1295. I sig selv er det usandsynligt, at det skulde gå tilbage til Harald Kesjes egen tid. Det er utvivlsomt den lokale tradition om hans udplyndringer af Roskilde, som har skabt det. Endvidere må man anse det for tvivlsomt, at Harald Kesje virkelig har været borgens bygherre — snarere har den været et kongeligt anlæg. Dr. *Henry Petersen*, som gør opmærksom på disse forhold, siger træffende om navnet: „At Borgen ved Roskilde blev nævnet efter Harald, svarer til Jarmergabet og Jarmertaarnets Opkaldelse i København efter den rygiske Fyrste, der paa sin Vis erhvervede sig herostratisk Berømmelse i Indbyggernes Traditioner“³³⁾. — Hvad den senere navneform *Harritsborg* angår, kan den jævnføres med *Harritskær* for Haraldskær, *Harildsmark* for Haraldsmark, *Harrested* for Haraldsted o. s. v.

Fra borgens tidligste tid har vi kun efterretning om en eneste begivenhed: den blev i 1134 angrebet af Harald Kesjes halvbroder Erik Emune, som støttedes i sit foretagende af de tyske købmænd inde i Roskilde, der nu tog sig betalt for al den lidte uret. Angrebet førte til borgens erobring og Haralds flugt.

Vi kender ikke andet til denne episode, end hvad Sakse kan fortælle os. Det hedder hos ham, at Harald, der en overgang havde stået på Eriks side, men nu på ny var gået over til kong Niels, havde befæstet Haraldsborg yderligere³⁴⁾, og i forbindelse med den påfølgende kampskildring giver Sakse os så en særdeles ejendommelig — og vist meget fantasifuld — oplysning om en af borgens bygninger. Det var et hus, siger han, der ikke stod på nogen stensyld, men hang på en træstolpe som på en tap og ved det svageste skub kunne drejes rundt til alle sider¹⁵⁾. Det er ikke godt at vide, hvilken realitet der ligger bag denne beret-

ning, men at den højst besynderlige bygning — hvis den overhovedet har eksisteret — skulde have været borgens hovedtårn³⁶), siger Sakse ikke og er i sig selv meget lidt sandsynligt.

Rimeligvis er det Eriks angreb, som har fået borgens herre til hurtigt at jordgrave de skatte, han sad inde med: alle de fremmede kostbarheder og alle de mange nyslagne mønter. De er da heller ikke blevet fundne af erobreren — de lå skjult i mere end syv hundrede år, før de igen kom for dagens lys. Selv om Sakse ikke direkte siger det, må vi gå ud fra, at Erik totalt har ødelagt Haraldsborg, og at han ikke har genopbygget den. Vi hører under alle omstændigheder ingen borg omtalt på dette sted, da Knud Magnussøn i slutningen af 1140'erne angreb og indtog Roskilde. Ved den lejlighed spillede kun den vold og grav, som Sven Erikssøn havde lagt om „det hidtil ubefæstede Roskilde“, en rolle³⁷). Endvidere er der intet tegn til, at nogen af kongerne i det 12., 13. og 14. årh. har opholdt sig på en borg nær ved bispestaden. Når de var på egnen, udstedte de deres breve fra kongsgården i byen selv. Kun een gang dukker Haraldsborgs navn frem, men uden at der hermed siges noget om borgens fortsatte eksistens. Det er, da Erik Mændved den 23. oktbr. 1295 skænker Sct. Agnes kloster de jorder ved byen, som kaldes „Konungshegnet“, samt møllen „juxta Hareldzborgh“³⁸). Brevet er dateret fra Roskilde by, og dr. Henry Petersen ser vistnok med rette heri „et Bevis paa, at Kongen ikke satte Pris paa selv at være paa Haraldsborg, med andre Ord et Vidnesbyrd om, at Banken var en øde Tomt“³⁹). Det er en kendsgerning, at der fra 1. halvdel af det 12. til 1. halvdel af det 15. årh. ikke foreligger nogen som helst efterretninger om borgen, og dette vilde næppe være tænkeligt, hvis den havde været til. Det ældste, tømmerbyggede Haraldsborgs tilværelse har da været meget kortvarig, og der er gået århundreder, før man atter er begyndt at rejse et hus på banken.

Antagelig er det sket i begyndelsen af det 15. årh., og det kan hænge sammen med, at kongsgården inde i Roskilde er brændt på dette tidspunkt. Man kan måske gætte på et af årene omkr. 1420. Medens Erik af Pommern nemlig den 15. febr. 1422 daterer et brev fra Roskilde selv⁴⁰), udsteder han et andet — samme år, den 28. oktbr. — „in curia Haraldzborch“⁴¹) — „ret

som om Bygningerne endnu ikke udgjorde det faste Slot, der snart som „castrum“ Hareldsborg og Harrisborg forekommer som Kongens Opholdssted“, skriver dr. Henry Petersen⁴²). Det er dog ikke sikkert, man kan lægge så meget i ordet „curia“. Også i et brev af 8. maj 1448 — da slottet for længst var en kendsgerning — træffer vi „curie Haraldzborgh“⁴³).

Allerede ved påsketid 1424 møder vi en høvedsmand på slottet — *Jens Pederssøn*, velsagtens den første i rækken af slottets befalingsmænd.⁴⁴) Han optræder ved denne lejlighed på „war nadige frwes weghne drotning Philippa“, idet slottet var blevet overladt til hende, ligesom Christoffer af Bayern i 1445 overdrog det til sin dronning, Dorothea⁴⁵). I 1435 var *Asger Nielssøn* Haraldsborgs foged⁴⁶), i 1448 *Henrik Finne*⁴⁷). På Christiern I's tid udgik adskillige kongebreve derfra, og kongen må selv gang på gang have opholdt sig her. Vi begynder også nu at få mere sammenhængende efterretninger om, til hvem slottet har været betroet.

Blandt disse hørte flere til den sjællandske adelsæt, som i begyndelsen af det 16. årh. tog navnet *Ravensberg*. Det gælder således *Jep Jenssøn* til Kindholm i Horns herred, der tidligst nævnes som borgens høvedsmand den 5. marts 1449⁴⁸) og senest den 2. septbr. 1458⁴⁹). Efter ham er fulgt *Erik Jenssøn Godov*, nævnt den 31. jan. 1459⁵⁰), og derpå *Keld Nielssøn Al-gudssøn*, rigens kansler fra 1461—68 og i samme tidsrum høvedsmand på Haraldsborg, nævnt som sådan første gang den 29. marts 1460⁵¹), sidste gang den 9. april 1468⁵²). Måske har han haft lenet endnu længere, i hvert fald møder vi tidligst den 14. maj 1473 en ny mand: *Johan Fikkessøn*⁵³), en søn af væbneren Fikke Lauridsøn i Spejlsby på Møn og i 1459 dronning Dorotheas hofsinde⁵⁴). Han nævnes sidste gang på Haraldsborg den 13. april 1475⁵⁵).

I 1481 har forstanderen for Sct. Klare kloster i Roskilde, *Hans Keldssøn*, en kort overgang siddet inde med Haraldsborg. Han nævnes den 31. maj⁵⁶) og den 19. septbr.⁵⁷) som slottets høvedsmand. Men derpå har det atter været *Erik Jenssøn Godov*, som har fået lenet. Han nævnes i denne egenskab den 23. juni 1482⁵⁸) og har haft slottet endnu den 6. aug. 1486⁵⁹). Hvem der er fulgt umiddelbart efter ham, ved vi ikke. Der er tilsynela-

dende et slip i rækken, indtil *Mads Erikssøn Bølle* fik slottet overdraget. Han nævnes som dets hovedsmand den 8. juni 1495⁶⁰), få måneder før dronning Dorotheas død (d. 10. novbr.), men hans dage på Haraldsborg er ikke blevet mange. Samme år eller året forud har han ægtet Birgitte Då, enke efter lensmanden Claus Neb på Hjortholm, og hun, som var biskop Niels Skaves halvsøster, synes at have fået lov til at beholde sin afdøde mands forlening, som så fra hende gled over til Mads Erikssøn.

Og atter var det Kindholm-ætten — Ravensbergerne —, som drog ind på Haraldsborg, denne gang med Jep Jenssøns søn, *Erik Jepssøn* til Kindholm. Mads Erikssøn må have ombyttet lenet med Hjortholm før den 27. septbr. 1495, og Erik Jepssøn er vel tiltrådt med det samme⁶¹). Han nævnes dog først som hovedsmand den 8. novbr. 1496⁶²), og det må antages, at han har beholdt stillingen århundredet ud. Men i 1501 blev Haraldsborg givet til *Axel Axelssøn Brahe* til Krogholm. Han forekommer første gang som slottets lensmand den 4. novbr. 1501⁶³), sidste gang den 25. juli 1502⁶⁴). Det eneste, vi hører om ham fra hans Haraldsborgtid, stammer fra en retstvist vedrørende nogle af lenets indtægter. I 1501—02 værgede han ved stokkennævn på tingene i alle de fire herreder — Tune, Volborg, Ramsø og Lille —, som lå til Haraldsborg, lenets hævdevundne ret til at tage told og bodegæld af fiskelejerne i Mosede, Hylle (?), Nawbeck (?) og Hundige, dog således, at indtægten af Hundigeleje tilfaldt Roskildebispen, når dennes egne tjenere fiskede der⁶⁵).

På denne tid (1500) havde Roskilde fået en ny biskop, en broder til Erik Jepssøn, den forrige lensmand. Denne fremtrædende prælat, *Johan Jepssøn Ravensberg*, kan nok have haft sine grunde til at ønske et lensmandsskifte på Haraldsborg, så muligvis en af hans egne kunde blive anbragt på stedet. Og han havde lykken med sig. I 1505 gik Axel Axelssøn til Lykå i Bleking, medens bispens broder, *Jacob Jepssøn* rykkede ind på Haraldsborg. Han døde imidlertid samme år som biskoppen — 1512 —, og valget af hans efterfølger var åbenbart udtryk for Christiern II's egen politik: det faldt på *Søren Norby*, som havde lenet indtil 1518, da han ombyttede Haraldsborg med Visborg⁶⁶).

I 1518 skete der en væsentlig ændring i forholdene, idet kong Christiern pantsatte Haraldsborg til Roskildebispen *Lave Urne*

for 5200 mark, som kongen skyldte bispestolen, og for hvilke denne hidtil havde haft Nygård og Nygårds len i Ods herred i pant. Pantet ombyttedes nu med Haraldsborg, som Lave Urne skulde have for sin livstid uden al afgift og på det vilkår, at lenet først et år efter hans død måtte genindløses fra hans efterfølger⁶⁷).

Hvem Lave Urne ved overtagelsen af pantet satte til høvedsmand på slottet, ved vi ikke. I 1522 nævnes *Jens Skartt* som dets foged⁶⁸), og ud på foråret 1528 *Claus Erikssøn Ravensberg*, en søn af den tidligere lensmand Erik Jepsøn og en mostersøn af Lave Urne selv. Hans genbrev er dateret den 14. april⁶⁹). Han beholdt det efter Lave Urnes død den 29. april 1529 og ligeledes, da biskop *Joachim Rønnow* den 29. juni s. å. fik det i forlening på 6 år af kong Frederik I, mod at pantebrevet blev tilbageleveret⁷⁰). Hvorledes det har forholdt sig med denne tilbagelevering er dog uklart; thi da kong Frederik var død, og de nye forhold endnu ikke var fæstnede, gav rigsrådet den 5. juli 1533 Joachim Rønnow livsbrev på lenet, „som pantebreffuet ther paa indeholder oc wduiser“⁷¹) — en af politiske hensyn tilføjet bemærkning, som ikke kunde udledes af det oprindelige pantebrev⁷²).

Snart efter brød Grevefejden ud, og den 24. juni 1534 besatte grev Christoffer Roskilde, hvis borgere slap for plyndring ved at hylde Christiern II. Men bispegården inde i byen, Bistrup ude i vest og Haraldsborg i øst undgik ikke deres skæbne, inden greven og hans knægte den følgende morgen drog videre til Køge. De lå tilbage som rygende brandtomter, og Haraldsborg blev aldrig genrejst. Hvad der fandtes af murrester, må man have brudt ned i den følgende tid. Græsset fik lov til at gro over den øde slotsgård, alle spor af det liv, der havde haft hjemme her, slettedes ud, og det eneste, som endnu kunde fortælle om en svunden tid, var den grønne banke med de side sænkninger langs foden og i syd den lille vandmølle, hvis flittige hjul ødelæggelsen ikke kunde standse før i vore Dage.

Henvisninger.

Særlige forkortelser: Aarb. = Aarbøger for nord. Oldkyndighed og Historie. — DM = Danske Magazin. — HT. = Historisk Tidsskrift. — NMA = Nationalmuseets arkiv. — Reg. = Regesta diplomatica historiæ Danicæ. — Reg.* = Samme værks anden serie. — Rep. = Repertorium dipl. regni Danici mediævalis. — Rep.* = Samme værks anden serie.

1) Om møllerne langs åen se Jul i Roskilde 1927, s. 35 (Arthur Fång). Et kort over Roskilde, som blev fremstillet i 1677 til brug for det påtænkte Resen'ske atlas, lider af meget store unøjagtigheder, både hvad selve byplanen og den tilhørende tekst angår. Sortebrødremølle kaldes således på dette kort „Haralds Mølle“, medens Haraldsborg mølle betegnes „Kaaber Mølle“. Kcbbermøllen lå imidlertid kun ca. 150 m nord for Sortebrødremølle, omtrent dér, hvor kortet placerer „Strandmøllen“, hvis virkelige plads var ca. 650 m nnv. for Sortebrødremølle. Det skal tilføjes, at også kortets anbringelse af Haraldsborg mølles dam delvis øst for borgbanken er urigtig. — 2) A. a., s. 476. — 3) A. a. II (1764), s. 335. — 4) NMA. — 5) Christopher Giessing (1723—91). Citatet stammer sikkert fra hans tabte ms.: „Roskilde Bys Beskrivelse og derhos Skolens, Gymnasii og Regentzens Historie tillige med alle Lærernes Historie siden Reformationen“ (se Kirkehist. Saml. 3. VI, s. 785). — 6) A. a., s. 140. Sml. 2. saml. (1831) s. 100. — 7) A. a., s. 324f. — 8) NMA. — 9) NMA. — 10) NMA. — 11) Orion II (1851), s. 113. — 12) Brev fra P. Lassen, dat. 31. oktbr. 1854, NMA. — 13) NMA. — 14) NMA. — 15) NMA. — 16) NMA. — 17) Rep.* 1445. Sml. William Christensen: Dansk Statsforvaltning i det 15. Aarhundrede (1903), s. 212. 18) Rep.* 3603. — 19) Mus. nr. 6581. Sml. Aarb. 1906, s. 82 (M. Mackeprang) og Jul i Roskilde 1929, s. 23f (Hans Kjær). — 20) Møntsaml. nr. 139 — 21) P. Hauberg: Myntforhold og Udmyntninger i Danmark indtil 1146 (1900), s. 230ff. — 22) Sml. Aarb. 1942, s. 183 (Roar Skovmand). — 23) Mus. nr. 14467. Sml. Jørgen Olrik: Drikkehorn og Sølvtoj fra Middelalder og Renaissance (1909), s. 55. — 24) Mus. nr. 14468. Sml. Jørgen Olrik a. a., s. 55 og Aarb. 1880, s. 380 (Soph. Müller). — 25) Mus. nr. 14469—70. — 26) Aarb. 1942, s. 159, 216. — 27) Mus. nr. D 3257. — 28) Mus. nr. D 3590. — 29) Mus. nr. D 8482. — 30) Olrik og Ræders udg. I (1931), s. 348. — 31) Smstds. — 32) Smstds., s. 361. — 33) HT. 6. II, s. 331f. — 34) Olrik og Ræders udg. I (1931), s. 361. — 35) Smstds., s. 362. — 36) Saksens Danesaga 1076—1157, overs. af Jørgen Olrik (1908), s. 145. — 37) Olrik og Ræders udg. I (1931), s. 377. — 38) Rep.* 648. — 39) HT. 6. II, s. 331. — 40) Reg. 3368. — 41) Reg. 3372. — 42) HT. 6. II, s. 332. — 43) Rep. 7784. — 44) DM 4. I, s. 355. — 45) Kornerup: Roskilde i gamle Dage (1892), s. 192. — 46) Rep. 6795. — 47) Rep. 7784. — 48) Rep. 7858. — 49) Rep.* 887. — 50) Rep.* 940. — 51) Rep.* 1112. — 52) Rep.* 2403. — 53) Rep.* 3251. — 54) DM. 5. II, s. 124. — 55) Rep.* 3603. — 56) Rep.* 4874. — 57) Rep.* 4910. — 58) Rep.* 5043. — 59) Rep.* 5915. — 60) Rep.* 7911. — 61) DM 3. III, s. 228. — 62) Rep.* 8251. — 63) Rep.* 9453. — 64) Rep.* 9647. — 65) Rep.* 9453, 9629, 9641, 9647. — 66) Kr. Erslev: Danmarks Len og Lensmænd (1879), s. 19. — 67) Smstds., s. 19. Sml. HT. 4. III, s. 405f. — 68) Suhm: Saml. til den Danske Hist. II, s. 199. — 69) DM. 3. III, s. 237. — 70) Reg.* 12566. Sml. Hans Knudsen: Joachim Rønnow (1840), s. 44. — 71) HT. 4. III, s. 497. — 72) HT. 4. III, s. 406.

STENALDERBOPLADSER OMKRING JYLLINGE

Af POVL SIMONSEN

Roskilde Fjords Stenalderbebyggelse syntes for faa Aar siden saa veloplyst som noget bebyggelseshistorisk Problem her i Landet. Enkelte Ertebøllebopladsler som Sølager, Kassemose, Havelse Mølle og Bilidt var undersøgt grundigt, hele Komplexet af Bopladsler fra denne Kultur var indregistreret af Th. Mathiassen (Aarbog for historisk Samfund for Københavns Amt 1919), Fjordens geologiske Udvikling klarlagt af K. Jessen (Danmarks geologiske Undersøgelser II, 34, 1920), og sidst havde Højrup peget paa Fundene ude paa lavt Vand af primitive Redskaber fra den saakaldte Samsøkultur (Aarbøger for nordisk Oldkyndighed 1946). Imidlertid kom det i 1948 til Nationalmuseets Kundskab, at der i Omegnen af Jyllinge var fundet betydelige Bopladsler, som maaske kunde sætte nye Problemer under Debat og stille de gamle i nyt Lys. Forfatteren til denne Beretning overtog de videre Undersøgelser, og gennem ialt 6 Ugers Rekognosceringer og Prøvegravninger i Aarene 1949—50 i Samarbejde med Jyllingeamatørerne Oluf Olsen, Frederik Drews, Ludvig Ludvigsen, Viggo Kjær Larsen og Anker Nikolajsen lykkedes det at trække nogle Hovedlinier op, men heller ikke mere, og da jeg indtil videre er forhindret i at fortsætte, og det nok vil vare en Aarrække, før de endelige Resultater kan fremlægges, har jeg ment, at en kort Oversigt over, hvad der foreløbig er naaet, kan være af en vis Interesse.

Undersøgelsen omfatter Jyllinge Sogns Kystlinie fra Vigensdal Mejeri til Værebros Aas Munding, Lilleø, Jyllinge Holme og Eskildsø. Der er her konstateret 50 Bopladsler samt opnoteret 9

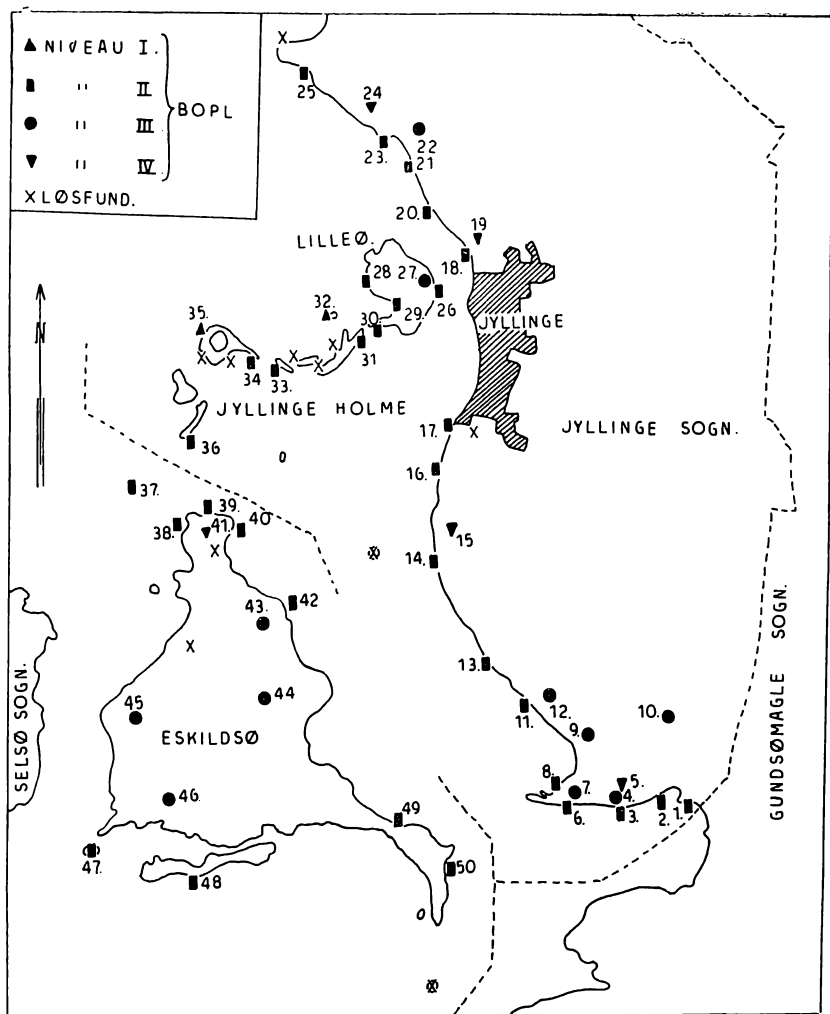
Enkeltfund af Interesse. Disse Fund stammer fra vidt forskellig Tid, og vi har lagt Vægt paa at sammenholde de fundne Redskabstyper med Findestedernes Niveau'er. Allerede her er en Vanskelighed at overvinde, idet det viser sig, at Geodætisk Instituts Nullinie ligger ca. 0,5 m under den faktiske Normalvandstand i Roskilde Fjord, hvilket virkede ret forvirrende i Begyndelsen.

I det følgende vil alle Højdeangivelser (+ og ÷) naturligvis være i Forhold til den virkelige Havflade, ikke til denne rent teoretiske Nullinie. Der er ved Undersøgelserne opsamlet — eller i Privatsamlinger opnoteret — ialt 3255 Genstande af Flint, hvoraf 467 Redskaber er indlemmet i Nationalmuseets Samlinger. Strax ved en flygtig Gennemgang bliver det tydeligt, at Fundene er koncentreret om 4 Niveau'er, som jeg benævner:

Niveau 1 ca. ÷ 1 m	Niveau III ca. + 2 m
Niveau II ca. ÷ 0,5 — + 0,5 m	Niveau IV ca. + 6—8 m

Hver af disse Grupper Fund rejser sine Problemer, og de vil derfor blive behandlet hver for sig.

NIVEAU I. Hertil hører 2 Bopladser, Flængholm NV og Jernhatten. Ingen af dem har kunnet besøges ved saa lavt Lavvande, at urørte Bopladslag har kunnet iagttages. Oldsagerne er meget vandrullede, og naar de findes ved den nuværende Kystlinie (Flængholm NV ÷ 16+ 24 cm, Jernhatten + 7+ 38 cm), er det tydeligt Opskylninger fra lavereliggende Niveau'er. Især paa Flængholm NV er der gravet meget efter Boplodslag indenfor Opsamlingsriben og ud til ca. ÷ 70 cm, men uden Resultat, og det kan derfor betragtes som sikkert, at man maa endnu længere ud for at finde Problemets Løsning. Imidlertid er det slet ikke sikkert, at man i begge Tilfælde skal lige langt ud, idet de to Bopladsers Inventar er af helt forskellig Art. Da de ligger dybere end Bopladserne paa Niveau II, som er fra tidlig-atlantisk Tid (Begyndelsen af Ertebølle-tiden), vil man vente her at finde Kystboplads fra et Tidspunkt, der er længere tilbage end de ældste, hidtil kendte Kystboplads i Danmark. Disse Fund har derfor meget stor Interesse. Jernhatten har givet følgende Redskaber: 7 Kærneøxer (deraf 2 Nøstvettværøxer og 1 hovformet Tværøxe), 1 Spidsøxe, 1 Skiveøxe, 9 grove Skrabere (store Skiveskrabere med bølget Underside og høje, stejle „Knudeskrabere“), 3 smaa, daarlige Skiveskrabere, 3 Haandspidser, 2 tykke, grove Bor samt store, grove Flækker og Skiver og mange ret velformede Knuder. Ialt er opsamlet 144 Stykker Flint og 1 Knogle, og det grove Flintarbejde sammen med Typer som tykke Bor, grove Skrabere og Haandspidser viser saa afgang hen til Samsøkulturen, mens de smaa, daarlige Skiveskrabere og Kærneøxerne udgør netop de ertebølleagtige Typer, vi er vant til at finde paa Samsøboplads (se senere). Jernhatten er altsaa en Samsøboplads, og da denne Kultur jo er meget daarligt dateret, bør det ikke forbavse, at den kan findes paa et Niveau,



BOPLADSER I JYLLINGE OG SELSØ SOGNE

- | | | |
|--------------------------|--------------------------|-------------------------|
| 1. Vigen Øst. | 18. Korskinden nedre. | 35. Flængholm Nordvest. |
| 2. Vigen Vest. | 19. Korskinden øvre. | 36. Tobaksholm. |
| 3. Yssingbjerg nedre. | 20. Dalen syd. | 37. Strudshage. |
| 4. Yssingbjerg mellem. | 21. Dalen Nord. | 38. Nørrehoved Vest. |
| 5. Yssingbjerg øvre. | 22. Raadalsgaard Øst. | 39. Nørrehoved Nord. |
| 6. Oddestenen Syd. | 23. Raadalsgaard nedre. | 40. Nørrehoved øvre. |
| 7. Oddestenen øvre. | 24. Raadalsgaard Vest. | 41. Nørrehoved øvre. |
| 8. Oddestenen Nord. | 25. Havnæs Syd. | 42. Grønne Holme. |
| 9. Knolden. | 26. Lilleø Øst. | 43. Klosterruinen Øst. |
| 10. Stængelseshøj Syd. | 27. Lilleø Nordøst øvre. | 44. Økrogen øvre. |
| 11. Oddestensgaard Syd. | 28. Lilleø Nordvest. | 45. Eskildsøgaard. |
| 12. Oddestensgaard øvre. | 29. Lilleø Vest. | 46. Rørmose Sydvest. |
| 13. Oddestensgaard Nord. | 30. Lilleø Sydvest. | 47. Kværne. |
| 14. Silhøigaard nedre. | 31. Langholm Øst. | 48. Studeholm. |
| 15. Hovkilden øvre. | 32. Jernhatten. | 49. Vædderholm Nord. |
| 16. Hovkilden nedre. | 33. Smaaholmenc. | 50. Vædderholm Øst. |
| 17. Jyllinge Strand Syd. | 34. Flængholm Sydøst. | |

som antyder, at den i sin Start maaske kan være ældre end Carstensmindekulturen, som man hidtil har regnet den for jævn gammel med. Blandt de 133 Stykker Flint og 1 Knogle, der kendes fra Bopladsen Flængholm NV er der derimod intet, der absolut taler for Samsøkultur; ganske vist er der 5 grove Skiveskrabere, men ingen af saa udpræget Type som nogen af de 9 fra Jernhatten. Vi vil da vente at finde Carstensminde-Kulturpræg, og det er ogsaa Tilfældet, naar vi ser paa Redskaberne: 1 Skævpil, 5 Kærneøxer, 1 Spidsøxe, 2 Skivebor (jvnf. lignende Stykker fra Vedbæk Boldbane), 8 smaa Skive- og Spaanskrabere og 15 pæne, regelmæssige Flækker, men dertil kommer helt overraskende 18 udprægede Mikroflækker og 3 typiske Mikroflækkeblokke, og den Flintteknik, der røber sig gennem Affaldet, er ogsaa mere maglemoseagtig end ved nogen tidligere undersøgt Kystboplads i Danmark. Har vi da her en af de meget eftersøgte Kystbopladser fra sen Fastlandstid? Og er denne saa stærkt savnede Kystkultur blot en Afart af Indlandets Maglemosekultur? Meget kunde tyde paa det. Svaret har jo stor Interesse, fordi vi dér vil finde Forstadiet til Carstensmindekulturen og dermed til hele Ertebølle-Limhamnkomplekset. Hidtil har Meningen staaet haardt mod hinanden, idet Forfatteren til denne Artikel har hævdet Maglemose som Stamfader til Carstensminde (Fra Holbæk Amt 1946), mens C. J. Becker (Fortid og Nutid 1951) har peget paa en Nedstamning fra Ahrensburgkulturen via denne ukendte Kultur fra Fastlandstid. Men findes nu den, og er den Maglemosekultur, saa er jo Sagen klar. Jeg skal dog her indskyde, at Anker Nikolajsen fra Carstensmindebopladsen Saltvad Bro længere inde i Fjorden har en Skaftungepil af Ahrensburgtype, og til syvende og sidst skal jo nok Sandheden være mere kompliceret end nogen af Teorierne.

NIVEAU II er det Niveau, paa hvilket vi i denne Del af Landet er vant til at finde saavel Carstensmindebopladserne (Amager, Lammefjorden) som Samsøbopladserne (Bramsnæs Vig, Roskilde Fjords Inderbredning), og det er da ogsaa disse 2 Typer, som viser sig indenfor vort Omraade, hvor vi har ikke mindre end 31 Bopladser, deriblandt saa store som Oddestensgaard Syd, Korskilden nedre og Lilleø Øst. En Liste over Pladserne efter kulturelt Tilhørsforhold bliver:

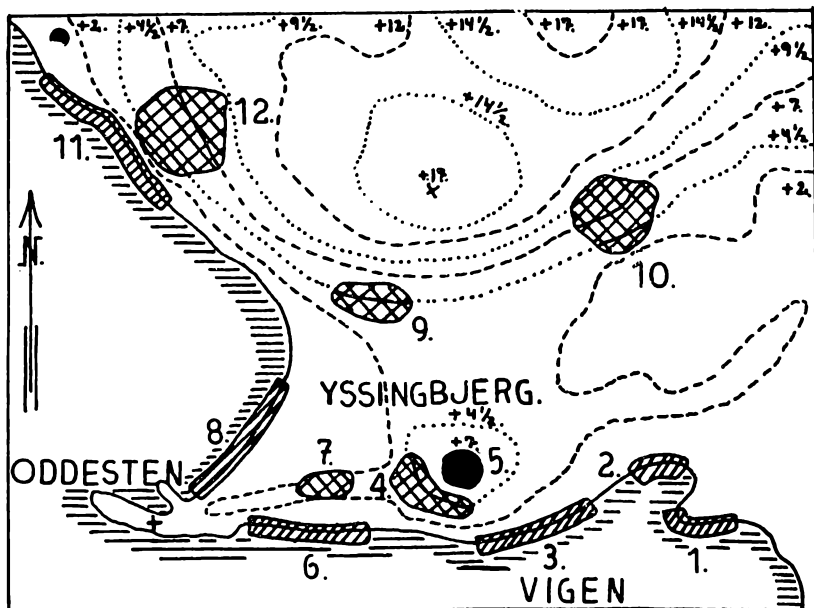
Carstensmindetype: Oddestenen Syd, do. Nord, Hovkilden nedre, Korskilden nedre, Havnæs Syd, Langholm Øst, Nørrehoved Øst, ialt 7.

Samsøtype: Vigen Vest, Yssingbjerg nedre, Oddestensgaard Syd, do. Nord, Silhøjgaard nedre, Jyllinge Strand Syd, Dalen Syd, do. Nord, Lilleø Øst, do. NV, do. Vest, do. SV, Smaaholmene, Flængholm SØ, Tobaksholm, Nørrehoved Vest, Vædderholm, ialt 17.

Uklart (p. Gr. a. det ringe Fundstof): Vigen Øst, Raadalsgaard nedre, Nørrehoved Nord, Grønne Holme, ialt 4.

Ikke besøgt (Højrup i Aarb. f. nord. Oldk. 1946): Kværnø, Studeholm, Strudshage, ialt 3.

Naar jeg her mener saa skarpt at kunne afgøre, om en Boplads (forudsat at der er et rigeligt Fundstof fra den) tilhører Carstensmindekul-



- | | | |
|------------------------|----------------------|--------------------------|
| 1. Vigen Øst. | 5. Yssingbjerg øvre. | 9. Knolden. |
| 2. Vigen Vest. | 6. Oddestenen Syd. | 10. Stængelseshøj Syd. |
| 3. Yssingbjerg nedre. | 7. Oddestenen øvre. | 11. Oddestensgaard Syd. |
| 4. Yssingbjerg mellem. | 8. Oddestenen Nord. | 12. Oddestensgaard øvre. |

turen eller Samsøkulturen, beror det paa, at vi overalt ogsaa har opsamlet alt Flintaffald og derudfra bedømt Teknikkens Art og Kvalitet. I de tidligere Beskrivelser af Samsøfund synes Meningerne at staa mod hinanden. Mathiassen (Aarb. f. nord. Oldk. 1934) regner med, at Haandkiler, Haandspidser, grove Skrabere, tykke Bor og Kærneknive danner en Kultur for sig, som han kalder Samsøkulturen, og at Kærneøxer, Kølskrabere, Flækker etc., der er opsamlet paa de samme undersøiske Omraader, maa stamme fra nærliggende Carstensmindeboplads og være skyllet derhen; men herimod hævder Højrup (Aarb. f. nord. Oldk. 1946), at Samsøtyperne blot er Typer, som hører hjemme i Carstensmindekulturen, men er saa sjældne dér, at man ikke kan vente at finde dem paa enhver Carstensmindeboplads. Imidlertid var det dog paafaldende, at saa store Boplads som Gislinge Lammefjord og Vedbæk Boldbane ikke indeholdt Samsøtyper, og ligeledes, at Højrup ikke havde bedømt Flintaffaldet, som jo maa vise tilsvarende Træk af særlig grov Flintteknik som Redskaberne. I det her foreliggende Materiale kommer det da ogsaa godt frem: Paa de Pladser, hvor Samsøtyperne forekommer, er ogsaa gerne Affaldet præget af en grov Primitivitet (grove Afslag og Spaaner, mange Skiver, Knuder, mange Stykker med Kalkskorpe paa), som slet ikke genfindes paa de andre Pladser (her: Flækker, Blokke, mindre Spaaner), hvilket klart viser, at

vi faktisk har to forskellige Kulturer for os. Det dunkle Punkt bliver da, hvorledes vi skal forklare Tilstedeværelsen af velformede Kærneøxer paa Grovflintpladserne, idet der ikke i Affaldet synes at være Tegn til, at de kan være tilvirket paa Stedet. Jeg tror dog, at disse og andre Carstensmindetyper hører hjemme i Samsøkulturen, derpaa tyder de Snese af Boplads med ganske ens Typekombination, men de er sikkert indlaant fra den anden Kultur og har altid virket som et Fremmedelement. Er nu da disse 2 Kulturer helt samtidige? I Jyllingeomraadet, hvor de ligger tæt ved hinanden langs Kysten, skulde en Niveauundersøgelse kunne sige det. At Opsamlingerne ligger i ens Niveau, siger ikke saa meget, men talrige Prøvehuller paa de 2 tætbeliggende Steder, Samsøbopladsen Lilleø Øst og Carstensmindebopladsen Korskinden nedre, viste det samme: Paa Lilleø Øst er der konstateret uomlejrrede, men meget fundfattige Bopladslag, indtil 25 cm tykke, i Niveau fra Bevoksningens nederste Kant ca. + 50 cm op til ca. + 75 cm, og paa Korskinden nedre lignende fattige, indtil 20 cm tykke Kulturlag fra Bevoksningens nedre Kant ca. + 10 cm op til ca. + 63 cm; i begge Tilfælde maa man regne med, at de egentlige, rige Kulturlag har ligget tæt udenfor (ca. ÷ 40-0 cm), men er helt bort-eroderede af Havet. Uden at jeg dog mener, at alle disse Boplads har været beboede ganske samtidigt, tror jeg alligevel at kunne fastslaa, at de to Kulturers Bærere har færdedes samtidigt indenfor et ret snævert Omraade. Et Indtryk af Redskabsinventaret vil man faa af en Liste over Fundene fra to Carstensmindeboplads (Oddestenen Syd og Korskinden nedre) og to Samsøboplads (Oddestensgaard Syd og Lilleø Øst):

Oddestenen Syd: 22 Flintgenstande fundet, nemlig 4 Kærneøxer, 1 Skiveøxe, 2 Spaanskrabere, 2 Blokke, 3 Knuder, 3 gode Flækker og 7 Stykker Affald.

Korskinden nedre: 402 Flintgenstande og 3 Knogler fundet, bl. a. 1 Skævpil, 7 Kærneøxer (tidlige Typer), 2 atypiske Skiveøxer, 8 Spaanskrabere, 16 daarlige Skiveskrabere, 1 Flækkeskraber, 2 Stikler, 1 tykt Bor(?), 8 Blokke, 21 Knuder, 34 gode og 11 daarlige Flækker.

Oddestensgaard Syd: 317 Flintgenstande fundet, bl. a. 1 skæv Tværpil, 44 Kærneøxer (1 hovformet, ellers tidlige Typer), 6 Spidsøxer, 4 Skiveøxer, 2 Haandkiler, 1 Kærnekniv, 7 grove Skrabere, 3 Kølskrabere, 1 Skivebor, 5 tykke Bor, 3 Flækkeskrabere, 1 Spaankniv, 2 Slagsten, 11 Blokke, 24 Knuder, 18 middelmaadige og 34 daarlige Flækker.

Lilleø Øst: 647 Flintgenstande fundet, bl. a. 1 Tværpil, 7 Kærneøxer, 1 Haandkile, 1 Haandspids, 1 Kærnekniv, 5 tykke Bor, 49 grove Skrabere, 4 Skivebor, 1 Flækkebor, 1 Flækkeskraber, 1 pæn Skiveskraber, 2 Flækkeknive, 11 Spaanskrabere, 1 Høvl- og 1 Blokskraber, 9 Blokke, 27 Knuder, 6 ret pæne og 25 daarlige Flækker.

NB. ved tidlige Typer af Kærneøxer forstaas to-sidede Ret- og Tværo-xer og Skævo-xer.

Man vil lægge Mærke til, at der paa de to førstnævnte findes 1 (?) Exemplar af Samsøtyperne, paa de to sidste ialt 74; at der paa de to første findes 37 gode overfor 11 daarlige Flækker, paa de to sidste 6 gode og 18 middelmaadige overfor 59 daarlige Flækker, samt at Typerne Skævpil og Stikkel er fundet paa de første, ikke paa de sidste.

NIVEAU III svarer til: „ved og tæt over den højeste Havstigning“ i Stenalderen; nøjagtig Nivellering er kun foretaget paa Lilleø NØ øvre, hvor Oldsagslaget strakte sig fra + 160 cm til + 274 cm. Bebyggelsen her, foreløbig kendt fra 11-12 Bopladser, svarer til, hvad man forstaaer ved „normal Ertebøllekultur“, og er da ogsaa tidligere indregistreret som saadan paa 3 af Pladserne af Th. Mathiassen, paa 2 andre af Havebrugskonsulent Mosegaard. Imidlertid er der jo ikke længere noget, der kan kaldes „normalt“, idet der efter Carstensmindetrinet følger 4—5 forskellige Ertebøllestadier, og efter den tidligt-atlantiske Havstigning endnu 3 Havstigninger, der hver for sig er højest i forskellige Dele af Landet. Hvilken, der er højest ved Jyllinge, er vel usikkert, men sandsynligvis er det den sidste, den subboreale, som falder ved Overgangen mellem Dyssetid og Jættestuetid. Er det Tilfældet, vil man vente, at de „klassiske“ Faser af Ertebøllekulturen (Dyrholm I-II) kan være omlejrede, saadan som Niveau III-Bopladserne ligger i selve Strandlinien, mens den sene Ertebøllekultur (Dyrholmen III-Ordrup Næs) vil kunne ligge uomlejt i samme Højde. Og virkelig falder ogsaa Bopladserne i een Gruppe med vandrullede Redskaber og een uden, saaledes:

Med vandrullet Flint: Yssingbjerg mellem, Knolden, Oddestenen øvre, ialt 3.

Uden vandrullet Flint: Oddestensgaard øvre, Stængelsehøj Syd, Raadalsgaard Øst, Eskildsø Klosterruin Øst, Øhoved øvre, Lilleø NØ øvre, ialt 6.

Ikke undersøgt: Hovkilden øvre (?), Eskildsøgaard Syd, Rørmose SV, ialt 2-3.

Indtil videre maa man da regne med, at de førstnævnte 3 er ældre end de dernæst omtalte 6, men en Forskel i Redskabsinventaret har ikke kunnet iagttages paa disse Pladser, som kun i ringe Omfang endnu har været inddraget i Undersøgelsen. Endnu er der givetvis mange uopdagede, de kendte er ikke undersøgt mere end overfladisk, og kun paa den fattige Lilleø NØ øvre har der været gravet Prøvehuller, hvorved konstateredes spredte Oldsager i et 65 cm tykt Sandlag straks under Græstørven. Et Indtryk af Redskabsinventaret kan man knapt faa, men fra de bedst besøgte Steder skal jeg opregne:

Knolden (vandrullet): 107 Flintgenstande opsamlet, bl. a. 1 Tværpil, 2 Skiveskrabere og 15 Flækker.

Yssingbjerg mellem (vandrullet): 57 Flintgenstande opsamlet, bl. a. 1 Kærneøxe, 1 Flækkeskraber, 1 Spaanskraber, 1 Knude og 2 Flækker.

Oddestensgaard øvre (ikke vandrullet): 19 Flintgenstande opsamlet, bl. a. 3 Skiveøxer, 1 Knude og 2 Flækker.

Klosterruinen Øst (ikke vandrullet): 54 Flintgenstande opsamlet, bl. a. 1 Skiveøxe, 1 Kærneøxe, 1 Tværpil, 2 Skiveskrabere, 1 Spaanbor, 2 Knuder, 1 Blok og 4 Flækker.

NIVEAU IV kan egentlig ikke defineres som et bestemt Niveau, idet vi blot hertil regnede alle Bopladser, foreløbig 4-5, der ved tilfældige Besøg er konstateret højere end Niveau III, oftest ovenfor den gamle Kystskrænt, men alligevel med tydelig Tilknytning til Stranden (Yssingbjerg øvre, Hovkilden øvre, (?), Korskilden øvre, Raadalsgaard Vest og Nørrehoved øvre). De faa Ting, der er fundet paa dem, giver blot i Almindelighed det Indtryk, at vi her er naaet over i et neolitisk Kulturmilieu, uden at nærmere kan siges. Her skal en stor Del af den fremtidige Undersøgelse sættes ind. Mest Materiale er foreløbig kendt fra Yssingbjerg øvre, hvor 97 Genstande er optalt, bl. a. 1 Skafthulsøxe af Grønsten (ikke bevaret), 1 Ildsten af Flint, 1 Skiveskraber og 2 Spaanskrabere.

Det kan her nævnes, at Undersøgelsen forsøgsvis har været ført op langs Værebros Aa for at opnaa Kontakt med Rekognosceringer, som denne Artikels Forfatter foretog i Sommeren 1940 omkring Viksø-Hove Moserne. Paa Strækningen fra Smørum til Nedre Værebros Mølle har vi til nu ca. 30 Bopladser, hvoraf de to nederste synes at tilhøre Dolktid, de øvrige Jættestuekultur. Alle disse Pladser ligger nedenfor de gamle Sø- og Aaskrænter, altsaa i ganske anden terrænmæssig Placering og relativt meget lavere Niveau end de nævnte ved Kysten. Fra Nedre Værebros Mølle til Havnæs er imidlertid omtrent 3,5 km langs gammel Kystlinie, hvor alle eventuelle Bopladser er mudret til, saa det til Belysning af Forholdet mellem Indlandsbebyggelse og Kystbebyggelse nok bliver nødvendigt at føre Linierne ud langs Hove Aa og Gundsømagle Sø, hvor ogsaa 4 gode Bopladser er kendt, men deres nærmere Undersøgelse er endnu kun en Fremtidstanke.

BOPLADSSERIER. Et Punkt, vi ved Undersøgelserne særlig har været opmærksomme paa, er Muligheden for at kombinere Bopladserne ikke blot paa langs i „Niveau'er“, men ogsaa paa tværs i „Serier“, d. v. s. flere Pladser, hver paa sit Niveau, liggende langs en Linie vinkelret paa Kysten. Paa saadanne Steder vil ganske vist Muligheden for Materialesammenblanding være til Stede, men ogsaa Chancerne for at følge Havstigningsprocessen i Detailler, og naar man som her ikke besidder dækkede Lagserier med flere Perioder over hinanden, er i hvert Fald Bopladsserier nyttige; for at nævne et Par klassiske Eksempler: Troels-Smiths fra Alstrup paa Samsø (Alstrup I-III + Samsøkultur) og Mathiassens paa Dyrholmen (Dyrholmen I-III). Af saadanne Serier er de vigtigste i Jyllingeområdet følgende:

A. Langs en Linie fra Yssingbjergets Top sydpaa har vi Bopladserne Y. øvre, Y. mellem og Y. nedre paa henholdsvis Niveau IV (Jættestuekultur), III (Ertebøllekultur) og II (Samsøkultur).

B. En parallel Linie dermed, men 300 m længere mod Vest, skærer over Oddestensnæsset, hvor vi fra Syd til Nord faar Bopladserne Oddestenen

Syd, O. øvre og O. Nord paa henholdsvis Niveau II (Carstensmindekultur), III (Ertebøllekultur) og igen II (Carstensmindekultur).

C. 400 m derfra mod Nord ligger den store Boplads Oddestensgaard Syd (Samsøkultur) paa Niveau II ret nedenfor Ertebøllebopladsen Oddestensgaard øvre paa Niveau III.

D. I Jyllinge Bys nordlige Udkant kan trækkes en Linie Øst-Vest tværs over Sundet og Lilleø, som skærer: Korskinden øvre paa Niveau IV (neolitisk), K. nedre paa II (Carstensmindekultur), Lilleø Øst paa II (Samsøboplads) og L. NØ øvre paa III (Ertebølleboplads).

Man vil af disse Sider have faaet et Indtryk af, hvor vældigt et Stof der er eller vil blive fremdraget her ved Jyllinge, og hvorledes det ikke blot vil give en ualmindelig god Mulighed for at skrive en Egns Bebyggelseshistorie, men ogsaa kan bidrage væsentligt til vor Viden om dansk Stenalder i det hele, naar Undersøgelserne engang bliver ført til Ende efter Planerne. I Mellemtiden vil det selvfølgelig være ønskeligt, om Amatørarkæologerne i det hele vilde lade være med at opsamle for meget Materiale langs Jyllinge Sogns Kyster, men da dette vel er for meget forlangt, vil jeg blot opfordre alle, som har eller faar i sin Besiddelse Stenaldersager fra Undersøgelsesomraadet, til at underrette Frederik Drews eller Ludvig Ludvigsen derom, for til et Resultat kræves der jo i dette Tilfælde slet ikke, at alle Fundene kommer paa Museum, men blot at de bliver indregistreret omhyggeligt.

ET GRAVFUND I KISSERUP KIRKE

AF FØRSTELÆRER S. K. RISBJERG THOMSEN

I marts 1951 blev installeret et elektrisk varmeanlæg i Kisserup kirke. Da man brød gulvet op i korbuens midtergang for at nedlægge et kabel, stødtes på nogle munkesten, og det bemærkedes, at sand og andet fyld løb ned mellem stenene. Forsigtigt fjernedes nogle sten, og der sås da en gravhvælving af munkesten. Hvælvingen strakte sig ind under kirkens korparti. Inde i dette rum kunne skimtes en egetræskiste. Menighedsrådet lod, efter at have forelagt sagen for den tilsynsførende arkitekt (Langballe, Køge), Nationalmuseet tilgå meddelelse om fundet. Arkitekt, dr. phil. A. Roussel kom til kirken og foretog en undersøgelse. Resultatet tilstilledes senere Kisserup menighedsråd. I rådets arkiv findes nu nedenstående redegørelse om fundet fra Nationalmuseet.

På kistelåget fandtes en opadhvælvet, hjerteformet kisteplade af bly, 35×28 cm. Til øverste (heraldisk) højre hjørne er fastgjort en blystøbt engel, til nederste venstre hjørne en ligeledes blystøbt bladranke. Forgyldt skriveskrift på hvid bund. Indskriften meget udvisket og meget vanskeligt at tyde. Der tages derfor forbehold for mindre nøjagtigheder.

H... .. iens moritur solida sub... .. jwenta
Flent Pater et Mater Vir Pueria duo.
Her lagdes en lillie tidlig afskåren
Og giemmes nu udi forkrænkelsens hiem
Den samme på Avendsøe-gård blev frembåren
År tusind syv hundrede ringere fem (a)
... .. siden

- År tusind syv hundrede fjortend man regnet,
 Der den blev forplanted i ægteskabs beed. (b)
 To år og lidt mere hun derudi groede,
 To yndige spiirer imidlertid gav. (c)
 Men (smerteligt) efter den sidste sin poede
 To timer selv døde og lagdes i grav
 Nu hendes med-plant som eenlig må vædes
 Samt børn og forældre med drøvelsens vand (d)
 Hun vil på sin fødselsdag og i dag stædes
 Til graven at hvile i roligheds land. (e)
- (a) Af ædle og højfornemme forældre
 Faderen ... Vilhelm Deichmann og
 Moderen Mad. Maren Brinch.
- (b) Med velædle og velbyrdige kongl. majst Capitain
 Rudolph Creutz.
 ... Datter Cathrine Marie ... Søn opkaldt efter
- (c) Hans czariske majst. råd, præident udi admiralitetet
 og vice-admiral Cornelius Creutz.
- (d) Fød d. 5. octbr. 1695, begravet d. 5. octbr. 1716
- (e) Den sal. frue Else Marie Deichmann.“

Det er ikke nogen ringe rimsmed, som har affattet denne gravskrift, og kommentarerne (a-b-c-d-e) giver ret fyldige oplysninger om den unge kvindes stand og herkomst. Familien Deichmann var af fornem patricierslæggt. De mest kendte er Bartholemæus D. (1671—1731), i sin tid hofpræst og senere biskop i Christiania, og Carl D. (søn af forannævnte), norsk jernværksejer og en betydelig samler, der testamenterede sin bogsamling på 60,000 bind til Christiania (Deichm.s Bibliotek).

Vilhelm D. ejede Aunsøgård v. Svebølle, da datteren Else Marie blev født, men solgte godset 1703 ¹⁾. 1725 nævnes han som landsdommer.

Hvorfor er denne fornemme kvindes kiste anbragt i Kisserup kirke? Indskriften på blypladen giver intet svar på dette spørgsmål. Sognets kirkebog brændte 1731 ifølge provst Michael Franks indberetning ²⁾: „Alle skrifter med mine bøger gik bort for mig i min bedrøvelige ildebrand, hvoraf jeg nøgen undslap

og fik livet som et bytte“. Ad denne vej kan således ingen oplysning fås.

Else Marie Deichmanns slægt må på en eller anden måde have haft tilknytning til sognet og kirken, og da Skullerupholm er den eneste større gård i Kisserup, ligger det i denne forbindelse nær at tænke på dette gods, hvis indehaver ejede kirken. En oplysning fra Rigsarkivet sandsynliggør da også denne formodning. Rigsarkivar Axel Linvald meddeler på forespørgsel, at af ekstraskatteregnskab for Roskilde amt 1719 fremgår det, at Vilh. D. på den tid var forpagter på Skullerupholm³⁾, som da ejedes af Severin Junge, godsejer på Sonnerupgård i Hvalsø sogn. Den unge kvindes ægtefælle var fra 1711 med i den store nordiske krig, hvilket gør det forklarligt, at hun var hos sine forældre i den skæbnesvangre stund 1716.

I indskriften på kistepladen nævnes den unge mands fader Cornelius Cruys (Creutz), en eventyrlig skikkelse, hvis vigtigste data meddeles i ethvert dansk konversationsleksikon af nogenlunde format. Han hed oprindelig Niels Olsen og var født i Stavanger 1657. Allerede 23 år gl. blev han — efter at være udvandret til Holland, fører af en hollandsk ostindiefarer. Senere kom han i tjeneste hos admiralitetet i Amsterdam og blev gift med en fornem holl. dame, efter at være gået over til den reformerte kirke. Han tog navnforandring og lod sig kalde Cornelius Cruys. Da den russiske Czar Peter d. Store besøgte Amsterdam 1697, lagde han mærke til den danske søofficer og bad ham følge med til Rusland, hvilket han gjorde 1698. Cruys virkede her til sin død 1727. Han var uddannet som skibsbygger, erfaren i opmåling og meget kundskabsrig. Corn. Cr. er bleven kaldt den russiske marines fader og stod for det meste i høj gunst hos Czaren, hvilket titlerne i indskriften tydeligt viser. Han var dog ofte udsat for ydmygende behandling. Uagtet alt, hvad der meddeles om ham, tyder på, at han ikke blot var en overordentlig dygtig, men også en brav, hæderlig og gudfrygtig mand, måtte han af den lunefulde selvhersker døje både skældsord og ligefrem prygl. 1713 blev han dømt til døden efter anklage fra den russiske storadmiral Apraxin, der var hans bitre fjende. Czaren benådede ham dog med landsforvisning, kaldte ham snart efter tilbage og be-

lønnede ham med rige gaver og megen hæder. Cruys forblev tro mod den reformerte kirke, beskyttede sine trosfæller i Rusland og byggede for egne midler en kirke til dem i St. Pedersborg. Det var på hans foranledning, at Vitus Bering kom i russisk tjeneste. I Leningrads marinemuseum findes et maleri ophængt, som foreviger denne betydelige dansk-russiske søofficer.

Sønnen Rudolph Cruys (Creutz) kom som ganske ung i hollandsk tjeneste og tjente senere 3 år i den russiske marine. Han foretrak imidlertid ansættelse i den dansk-norske marine „i stedet for at svinge mellem stokkeprygl og admiralsværdighed i den russiske“. 4) Da han 1714 blev gift med den nittenårige Else Marie Deichmann, var han kaptajnløjtnant på orlogsskibet „Havfruen“, og ved hendes død 1716 generaladjutant hos viceadmiral Gabel. 1719 blev han chef for „Sværdfisken“ under Tordenskjolds kommando.

R. Cr. blev 1722 gift med Adrienne van Meurs, datter af Pottkræmmer v. M., København. Han døde 1736, og der førtes i årene derefter (1737—41) en bitter arvestrid mellem datteren af første ægteskab Cathrine Marie C. og stedmoderen. Datteren boede på den tid i Sorø, men var bleven opdraget hos morforældrene på Skullerupholm. Striden drejede sig navnlig om nogle juveler, som antydes anbragt hos en diplomat. 1743 blev enken ved kgl. resolution fritaget for at svare formueskat af 7269 rdl., som var tilfaldet hendes børn i arv.

Den lille dreng, som blev født to timer før moderens død, nævnes ikke i arvesagen, så han har sikkert ikke været i live på dette tidspunkt.

Egetræskisten i hvælvingen var til dels sammensunken, og heldigvis afstod man fra at undersøge den og dens indhold nærmere. Kun den omtalte kisteplade blev taget op. Den var faldet ned på gravhvælvingens bund, hvor man kunne nå den med en skovl. Efter endt undersøgelse i Nationalmuseet blev den påny anbragt på findestedet. Den havde nu opfyldt sin mission: at bringe bud til senere slægter om det sørgelige dødsfald på Skullerupholm 1716.

Gravhvælvingen i Kisserup kirke er bygget op i mandshøjde og så rummelig, at to kister nok kunne stå ved siden af hinan-

den. Den er sikkert af ældre oprindelse end 1716, da der er benyttet munkesten til dens opførelse. Det er meget vel tænkeligt, at den før i tiden har været benyttet som gravplads.

Jeg takker Kisserup sogns menighedsråd, som velvilligt har overladt mig materiale til denne redegørelse ved dets medlem, lærer og kirkesanger Bent Andersen. Af andre kilder foruden nedennævnte anføres Engelstoft og Dahl: Biografisk Leksikon, samt Topsøe-Jensen og Marquard: Officerer i den dansk-norske Marine.

S. K. Risbjerg Thomsen.

- 1) I. I. Hansen: Større gårde, pag. 174.
- 2) Fra Københavns Amt 1951, pag. 42.
- 3) Axel Linvald: Skrivelse af ²⁵/₁₀ 1952.
- 4) Bricka: Biografisk Leksikon IV, pag. 119.

KØGE KRO

AF BØRGE GREEN LARSEN

Hvor Olsbækken passerer Køgevejen mellem Hundige og Mosede, laa for mange aar siden den gamle Køge kro, hvis historie kan følges helt tilbage til Christian den Andens tid. Ifølge en kgl. forordning i 1521 bestemtes det, at der for hver to mil paa de alfare veje paa Sjælland skulle være et herberg. For Køgevejens vedkommende blev pladsen bestemt: „Mellem København og Køge ved Mosede klint“. Køge kro kom til at ligge lidt nordligere. Muligvis har man fundet pladsen mere vel-egnet her ved den vandrige Olsbæk.

Den første gæstgiver, man kender, er Michel Jude; han fik livsbrev paa kroen den 11. juli 1556. Det hedder heri: „Han skal straks bygge gode huse dér, holde gode staldrum, øl, mad, hø og havre, saa den vejfarende kan faa, hvad han behøver til en skellig pris; han maa ikke holde løsagtige folk, hverken kvinder eller andre. Han skal være lensmanden paa Københavns slot lydig.“¹⁾

Abbeden i Sorø fik den 18. august 1565 besked paa at lade klosterets tjenere møde med heste og vogne i klosteret for at føre det nu eller tidligere til orlogsskibene „huggede og skaarne“ tømmer til Ringsted kloster og derfra til Boldeled. Bønderne i Ramsø herred skulle transportere det til Køge kro og Peder Bilde derfra til København.²⁾ Der har sikkert allerede dengang været et indskibningssted ved kroen.

Terrænet ved stranden ud for kroen blev dengang kaldt for Vildsø. Beboerne i St. Magleby paa Amager havde paa egen bekostning og med lensmandens tilladelse paabegyndt et aalefiskeri dér i 1584. De svarede hvert aar $\frac{1}{2}$ td. aal i landgilde

til Københavns slot. 3) Aalefiskeriet blev i 1708 matrikuleret til 4 tdr. hartkorn, som indbyggerne i St. Magleby maatte svare skat af. 4)

Den 20. februar 1586 fik Thomas Preuss (Prytz), kongens enspænder, Køge kro uden afgift. 5) Der havde allerede i mange aar været et saakaldt falkeleje ved kroen. Birgitte Melchers fik den 28. juli 1588 ved kgl. aabent brev tilladelse til at bruge det falkeleje ved kroen, som hendes husbond (mand) havde haft i 24 aar. Hun skulle tilbyde kongens fuldmægtige paa Københavns slot og Kronborg de falke, hun fangede, og var der nogle brugelige, skulle disse overlades kongen til sædvanlig pris. 6) Lensmanden, Enevold Kruse, paa Københavns slot fik den 15. oktober 1596 besked paa at betale kromanden i Køge kro for den fortæring, de fremmede folk havde gjort dér; det drejede sig om godt 10 dlr. 7) Kromandens gæster har sikkert været udenlandske rejsende, som skulle til Christian den Fjerdes kroning.

Flemming Madsen omtaler kroen i sin artikel om Køge landevej i Social-Demokraten den 14/7 1940; det hedder heri: „I Køge kro holdt Christian den Fjerde ofte til paa sine mange rejser. Kongen har været strandens første weekend gæst. En varm sommeraften i 1618 slog han sit telt op ved Køge-bugtens bred. I kroen drak han en aften Gustav Adolf under bordet“.

Da Danmark indblandedes i Trediveaarskrigen, maatte bønderne i Københavns len gaa strandvagt paa strækningen fra Køge kro til Helsingør; de blev dog fritaget i 1629, saalænge den strenge vinter varede. 8) Kromanden hed dengang Niels Pedersen; han er nævnt i lensregnskaberne fra 1611 til 1636. Brevviser Hermand Klye (Klid) nævnes som kromand den 25. juni 1636, da han fik tilladelse til at benytte den saakaldte „Kældereng“, som var beliggende ved kroen og hørte til Københavns slot. 9)

Hermand Klids efterleverske, Anne Melchiorssdatter, blev den 20. januar 1646 begravet i Kildebrønde (blev lagt i kirken). Den nye kromand, Oluf Pedersen, var i 1638 blevet gift med Cathrine Hermandsdatter, der sikkert var datter af den forrige kromand. Selv var han født 1605 i Suerup, Øsby sogn, Haderslevhus len. Ifølge et kongebrev af 20/2 1649 til Oluf Pedersen

hedder det bl. a., „at det med bygningen paa Køge kro skal foreholdes efter hans dødelige afgang som med andre bøndergaardde udi Københavns len“. ¹⁰⁾

Cathrine Hermandsdatter døde i 1655. I ægteskabet var der tre sønner og syv døtre. Allerede aaret efter giftede Oluf Pedersen sig med Maren Pedersdatter. Den 24. januar 1658 blev deres datter Margrethe døbt i Kildebrønne; blandt fadderne var Johan Sack, gæstgiveren fra Vindbyholt kgl. gæstegaard. Barnet døde forøvrigt et aars tid efter.

Krigen med Sverrig var allerede begyndt paa det tidspunkt; den svenske hær stod paa Fyn. Kaj Lykke havde den 15. december 1657 faaet besked paa, at der skulle stationeres ordonnansryttere i Køge kro. Da svenskerne naaede frem til Køge den 13. februar 1658, sendte de forposter ud til Køge kro. Om morgenen den 15. februar kom den tidligere danske gesandt i Stockholm, Ove Juel, til Køge. Han var ved midnat sendt fra København i en kongelig kane; da han kom til Køge kro, blev han arresteret af de svenske skildvagter dér og ført til Køge. Her fremstilledes han for den svenske konge i dennes kvarter i Brochmands gamle gaard paa hjørnet af Kirkestræde og Torvet. ¹¹⁾ Samme dag var svenskerne rykket frem ad Køgevejen med 12000 mand. Ved Køge kro bøjede de af mod Høje-Taastrup, hvor de gik i stilling i terrænet omkring Thorslunde-Is-høj. Svenskekongen, som fulgte efter, spiste den dag til middag paa kroen, medens Dahlberg blev sendt paa rekognoscering med en stærk afdeling ryttere. ¹²⁾

Fra København var der sendt 1000 ryttere ud, som naaede frem til Vallensbæk, hvor de blev i 2 dage. Da den svenske hær nærmede sig, læssede de alle de vogne og slæder, som de kunne overkomme, med fødevarer, korn, kobber og beklædningsgenstande og rejste bort med det til København. ¹³⁾ Den 24. februar stillede 2692 danske ryttere ved Køge kro, hvor de blev afleveret til svenskerne. Afleveringen af disse var en af de fredsbetingelser, som svenskekongen, Karl Gustav, havde stillet. Da rytterne om aftenen naaede Køge, var der kun 936 tilbage, resten var rømt. ¹⁴⁾ I august kom svenskerne som bekendt igen, og nu begyndte sikkert den vanskeligste tid for beboerne i Køge kro.

Svend Poulsen (Gøngehøvdingen) forlod i september København. Han sejlede ud ad Kallebod-strand og kom i land ved Køge kro, som han siger „midt iblandt fjenderne, hvor jeg dog af Guds synderlige naade er kommen omkring Køge“. 15) Juleaften 1658 døde Oluf Pedersen paa kroen, 54 aar gammel; han blev begravet den 30. december i Kildebrønde kirkes kor.

Den 9. januar, kun 10 dage efter kromandens begravelse, sendte enken, Maren Pedersdatter, følgende ansøgning til Frederik den Tredie: „Eftersom Vorherre ved den timelige død i denne besværlige og ufredelige tid har bortkaldet min kære husbonde, Oluf Pedersen i Køge kro, og efterladt mig med otte smaa, umyndige, raadeløse børn, saa at det ene ikke kan hjælpe det andet, tilmed er geraaden udi største armod, formedelst denne langvarige krig, da vi har været enhver plyndring undergiven, eftersom vi bor her paa den alfar landevej. Hvorfor jeg fattige bedrøvede enke af Eders Kongelige Majestæt paa det allerunderdanigste begærer, at Eders Majestæt ikke ville forskyde mig fra stedet, men efter Eders kære hr. Faders sal. og højlovlige ihukommelse, hans milde trygge forordning, mig fattige enke ikke uden aarsag at forskyde, ikke at ville tilstede nogle onde mennesker mig at frastøde, men af kongelig naade bevilge mig min livstid at maa besidde Køge kro, der at opdrage mine fattige, smaa, umyndige og faderløse børn, imod den sædvanlige rettighed, som deraf plejer at gaa — og min salig husbond før har givet. Saadant vil den almægtige Gud, som er alle enkers og faderløses forsvarer, rigeligen belønne“. 16)

Hendes brev maa sikkert være kommet til København ad søvejen. Allerede den 22. januar forelaa afgørelsen: Maren Pedersdatter maatte besidde og nyde Køge kro paa livstid. 16) Ved undersøgelsen af kronens godser efter krigen hedder det i kommissionsakterne af 30/8 1660 om Køge kro: „Denne kro plejer aarligt at give 4 gamle mark i landgilde; desuden giver enken for en lille eng (Kælderengen) 1 otting smør, hvilket begge dele kroenken nok kan give for aaret 1660 og fremdeles“. Samme sted læser man om Kongsengen: „Denne eng, som ligger imellem Karlslunde-marken og stranden, var forrige sommer øde og ikke indelukket, de svenske heste gik der“.

Da Maren Pedersdatter i 1661 tænkte paa at gifte sig igen, sendte hun paany et brev til kongen. Hun skriver heri, at Oluf Pedersen efterlod sig otte smaa børn, som hun med stor møje og besvær hidtil havde sørget for. Paa grund af den skade bygningerne havde lidt under krigen og de af fjenden paalagte haarde skatter, havde hun tilsat alle sine midler. Det hedder videre i brevet: „Og fordi at samme sted for en fattig og enlig enke kvinde, ikke alene er vanskelig og i mange maader urolig og eventyrlig at bebo, medens endogsaa efter saadanne foregaaende tilfælde, besværlig for de rejsende og vejfarende forsynligen at befordre og forestaa“. For bedre at kunne betjene de rejsende og børnene til deres arveparter (300 rdl.) „og de mindste til deres fremhold at forhjælpe“, agtede hun „efter Guds forsyn“ at indlede et ærligt ægteskab med en ung person, som hed Hans Jacobsen. ¹⁷⁾

Befalingsmanden paa Københavns slot, rigsraad, rigsmarskal Johann Christopher von Korbitz, skrev paa foden af brevet, at det forholdt sig rigtigt, hvad kroenken havde skrevet om sine besværligheder i den sidste fejdetid og om kroens brøstfældighed. Om Hans Jacobsen skrev han, at denne, som var barnefødt i Køge, havde fremstillet sig for ham paa Københavns slot med begæring om at fæste Køge kro og kælderengen. ¹⁸⁾

Den 8. maj 1661 fik Hans Jacobsen kongebrev paa kroen og Kælderengen; det hedder heri: „Han skal holde bygningerne ved god lige og magt, saavelsom og de vejfarende faar billig og lidelig køb paa hvis, de til nødtørftig underholdning behøver“. ¹⁹⁾ Den 13. juni blev krofolkene viet i Kildebrønne kirke.

Oluf Pedersen havde ved sin død haft en del penge udestaaende. Der var bønder, som skyldte for øl og korn helt fra 1644, men den 12. november 1663 stævnedes Hans Jacobsen dem for Tune herredsting. Det var kun et faatal, der mødte, andre var døde under krigen eller paa anden maade forsvundet (rømt). En bonde forklarede, at han havde sat 3 sølvskeer i pant hos Oluf Pedersen for et beløb af 9 rdl., hans formands navn stod paa dem. Anders Hansen i Hundige, som vidnede for Jens Jørgensen sammesteds, forklarede følgende for tinget: I august 1658, da de svenske var indfaldet, da høstede Oluf Pedersen en ager, som laa til Jens Jørgensens gaard (Moseager). Jens Jørgensen

gik da til Oluf Pedersen og bad ham afskrive paa beløbet, hvortil kromanden svarede, at det skulle nok blive gjort. Der var dog flere af de tilsagte bønder, der vedkendte sig gælden.

Det var ikke alene kronen, som havde gods i Kildebrønde sogn, men ogsaa Københavns Magistrat og Roskilde Domkapitel. Konrektor Hans Sørensen fra Roskilde Domscole mødte den 4. december 1662 paa Tune herredsting og krævede smørlandgilde af skolens bønder; det var ikke betalt siden Skt. Hans 1658. Paa skolens vegne havde han besigtiget gaardene i Hundige: Morten Jensens gaard var brøstfældig paa alle fire længer, den gaard, Rasmus Andersen boede i, var øde, og det samme var tilfældet med Jens Andersens. Sidstnævnte var blevet ganske ruineret og ødelagt af fjenden, og hans gaard nedbrudt. Hans Jacobsen paa Køge kro fæstede i 1662 jorden til denne gaard. Jens Andersen var blevet opsagt, fordi han ikke foretog sig noget til gaardens genoprettelse.

Ridefogeden paa Roskildegård besigtigede kronens gaarde i Hundige den 12/3 1661. Det fremgaar af tingbogen, at kun een af de 6 hel- og halvgaarde, som det drejede sig om, var nogenlunde ved magt. Resten havde dog, selv om deres gaarde var brudt ned, faaet saaet 8—9 skpr. rug paa deres jorder; derimod var en gaard „totalt ruineret“.

Der havde været tingstille i 1658 fra 3. februar til 6. april; fra august, da krigen blussede op igen, var der tingstille i 2 aar. Anders Frandsen fra Hundige forklarede den 23/10 1660 paa Tune herredsting, at der var kommet en korporal fra lejren, som var under grev Niels Brahes regiment, og havde taget to af Jens Jørgensens køer, og den første sommer, de svenske var i landet, var to faar blevet skudt paa marken.

Tirsdag den 25. februar 1673 mødte Hans Jacobsen paa Tune herredsting. Han havde stævnet seks bønder fra Greve, som skyldte ham penge; det drejede sig om beløb fra 6—21 rdl. Aaret efter bekostede krofolkene en gravsten over Oluf Pedersen, der laa begravet lige foran alteret, ved knæfaldet. Stenen, som endnu ligger paa sin plads, har følgende maal: 230×150 cm. Kromanden har sikkert maatte betale en god sum for denne fornemme plads. Ifølge præsteindberetningen 1759 skænkede han en alterkalk til kirken; paa disken ses initialerne OPSMPD

(Oluf Pedersen og Maren Pedersdatter). Et nu forsvundet alterklæde havde de samme initialer og aastallet 1669.

Det fremgaar af kop- og kvægskatteregnskaberne fra 1678, at Hans Jacobsen havde to heste og to køer paa kroen; af tjenestefolk var der en karl og en pige. Paa den øde gaard i Hundige, som han stadig benyttede, var en karl og en dreng samt to Piger. Besætningen var her: 6 heste, 4 køer, 4 kalve og 8 svin samt 8 faar.

Maren Pedersdatter døde i 1695, 74 aar gammel; hun blev lagt i kirken hos sin første mand. Baade hende og Hans Jacobsen har sikkert været meget afholdt. Gang paa gang mødte Hans Jacobsen som fadder i Kildebrønde kirke, og „Maren i kruget“ var den, som oftest bar børnene.

Kroen var den 21. juli 1694 blevet solgt til kontrollør ved det stemplede papir Jens Kuur for 110 rdl. og 72 skilling samt kassering af en transporteret skatkammerafregning af 8/4 1661 paa 141^{2/3} rdl. ²⁰⁾ De gamle krofolk, Hans Jacobsen og hustru, skulle dog blive paa kroen, saa længe de levede „imod at svare Jens Kuur hans rettigheder“. 30 rdl. af købesummen var beregnet for en husplads i Ballerup, hvor der lå en kro (Ballerup kro), som Kuur ejede.

Inden salget var gaaet i orden, havde der været ført lange forhandlinger mellem rentekammeret og de lokale myndigheder. ²¹⁾ Raadmand Morten Pedersen i Helsingør havde under den forrige svenskekrig leveret købmandsvarer til rentekammeret for 141^{2/3} rdl. I 1661 fik han et skatkammerbevis paa beløbet, som han i 1692, da han boede i Ballerup, overdrog til sin svoger, Jens Kuur. Til gengæld skulle denne sørge for ham paa hans gamle Dage. Den 18. marts 1694 sendte Kuur et andragende til kongen, hvori han bad om at faa overdraget Køge kro samt Kælderengen for nævnte beløb. „Det maa da være bedre end den otting smør, kroen giver i landgilde“, skrev han. (Kuur tager her fejl af kroens og Kælderengens landgilde.)

Rentekammeret sendte ansøgningen til amtmanden i Københavns amt, overkammerjunker von Knuth, som bad amtsforvalter Jochum Friderich Rhode i Roskilde om at indkalde Hans Jacobsen og lade denne fremvise, hvilke benaadninger han

havde paa kroen; havde han ingen rettigheder til bygningen, skulle denne takseres.

Hans Jacobsen mødte op med hele fire kongebreve: Oluf Pedersens af 20/2 1649, hans eget af 8/5 1661 og von Korbitz fæstebrev af 10/5 s. a. samt et konfirmationsbrev af 28/6 1673. Amtsforvalteren takserede kroens bygninger til 138 rdl. „De er meget gamle“, skrev han, „og behøver stor reparation“. I lighed med ryttergaardene satte han hvert væggerum hus til 2 rdl. Bygningerne bestod af ialt 69 væggerum. Amtmanden var ikke tilfreds med denne vurdering. Han bad derfor amtsforvalteren om at lade kroen besigtige af tre proprietærbønder.

Den 30. maj 1694 mødte fogeden Lars Hansen fra Trane-gilde og tre bønder fra samme by op ved kroen for at besigtige denne. I synsforretningen beskrives bygningerne saaledes:

Søndre længe paa 16 fag, som er gammel, vender udi syd og nord. Ved enden af bemeldte længe er en lille stald paa 2 fag til 2 heste.

Stalden og vognskjul paa 12 fag, som er gammel og forfalden, vender udi øster og vester.

Udhuset paa 15 fag, med en port, vender udi syd og nord; deraf 2 fag til en lille stue.

Stuehuset paa 9 fag vender udi øster og vester; desuden en stald paa 3 fag i samme længe samt 5 fag til spisekammer og mælkhús.

Et gammel hus paa 7 fag vender udi syd og nord.

Ialt takseredes bygningerne til 228 rdl. De til kroen hørende jorder beskrev taksationsmændene saaledes: „Ved kroen er indtaget af fortovet et lille stykke jord nord for bygningen, som ikke er synderlig tjenlig til sæd eller nogen bygsort, saavidt nogenledes kan betragtes, desuden er rundt om kroen, østen og norden til Rendebækken, sønden til stranden, vesten fra enden af vænget og i linie til stranden, som er plads for de rejsende at holde med vogne. Udenfor har den rejsende af gammel tid haft fri bedested for deres heste til de nærmeste grøfter paa alle sider fra kroen, eftersom jorden er sandet og til sædland og høbjergning utjenlig“.

Rentekammeret bemærkede til denne taksation: „Eders Majestæt bliver bedre tjent med mændenes vurdering, end den lighed amtsforvalteren gør med ryttergaardene. Og pengene, som for kroens bygning skal betales, sætter han til vores godtfindende, om kromanden efter det første benaadningsbrev af 20/2 1649 maa nyde dem, eller de efter det andet benaadningsbrev af 8/5 1661 tilkommer Eders Majestæt“.

Med huspladsen i Ballerup blev vurderingssummen nu 252 rdl. og 40 skilling. Det hedder videre i rentekammerets betænkning til kongen: „De resterende 80 rdl. tilkommer Eders Majestæt for bygningen efter Eders Majestæts hr. Faders sal. og højlovlige ihukommelse andet benaadningsbrev af 8/5 1661, som blandt andet tilholder, at kromanden skal holde kroen forsvarlig vedlige, hvortil han vel ej havde været forbunden, dersom bygningen tilkom ham“.

Da kroen laa mere end 2 mil fra København, fik Jens Kuur den 23/8 1694 bevilling til baade at brygge og brænde imod at betale 33 rdl. aarligt i konsumptionsafgift (det agtede han fra 1/5 1695 at lade indrette). Kuur drev ikke selv kroen; ifølge Kildebrønde kirkebog kom der i 1695 en kromand, som hed Hermand Reis (Rejs, Reus); hans kone hed Anne Marie. Efter familie- og folkeskatteregnskaberne fra 1696 var den forrige kromand, Hans Jacobsen, stadig paa kroen, hvor han havde en karl og en pige. Den nye kromand havde en kældersvend og to piger i sin tjeneste.

Den 11. december 1696 solgte Jens Kuur Ballerup kro til Rasmus Christensen, som var skrædder i København. ²²⁾ Køge kro maa han have skilt sig af med faa aar efter. Hermand Reis var der til 1703. Samme aar fik Hans Christensen fra Køge bevillingen.

I ekstraskatteregnskaberne fra 1703 staar der om Køge kro: „Hans Christensen, som ejer kroen, er enkemand; han har længe været i stor svaghed, som han endnu ikke har forvundet. Han har kun een pige; hans to smaa børn holder han til skole i Køge. Svogeren, Anders Andersen, som har antaget kroen og nu bebor den, har ikke været der længere end fra marts og er derfor skrevet paa i Køge med folk og børn, hvor han boede

paa Blegdammen“. Hans Christensens kone, Else Knudsdatter, som ogsaa længe havde været svag, blev begravet i Kildebrønde kirkes kor den 15/4 1704, 38 aar gammel.

Sieigneur Knud Gamborg, der var præst i Kildebrønde fra 1703 til 1747, skrev i 1704 ved en indførsel i kirkebogen følgende: „Begravet en karl fra København, som var hyrekusk og kørte for landsdommer Jens Lasson; men ved Køge kro, hvor han var staaet af vognen og stod for hestene, blev de galne og tog til rend, traadte ham under sig, og vognen gik over ham, saa han døde paa stedet“.

Den 24. februar 1713 blev kromanden, Anders Andersen, begravet i kirken med særdeles prædiken; han blev kun 43 aar gammel. Enken, Maria, blev samme aar viet til sieigneur Anders Nielsen, der før havde været ridefoged; han var kromand til 1719, da konferencraad Peder Benzon til Gjedesdal købte kroen ved auktion. Samme aar nævnes sieigneur Jørgen Rasmussen som kromand.

Den gamle strandvej mellem København og Køge blev paa hans tid gjort i stand. I rentekammerets relationsprotokol fra 1717 staar der følgende: „Forslaget til istandsættelse af landevejen fra København til Køge kro bifaldes ialt; men da det endnu ikke kan vides, om soldaterne kan undværes, kan endnu intet afgøres om udførelsen; men den vil vel kunne ske, naar bønderne har tilsaaget, saafrem der ikke bliver kampagne“.

Istandsættelsen blev tillige en omlæggelse af vejen paa strækningen fra St. Vejleaa til Valby. Kort efter, at man havde passeret aen, bøjede den gamle Køgevej af til Avedøre. Paa strækningen hertil laa paa den tid „Axel Sesteds kro“. Det var en af de kroer, som blev drevet uden bevilling, og som ogsaa forsvandt. Den er dog medtaget paa Videnskabernes Selskabs kort fra 1777, hvor den kaldes „Nissekroen“ (den senere Mæglergaard). I Avedøre laa en gammel kro, som havde faaet bevilling i 1660. Vejen gik derfra over Hvidovre til Valby, hvor den gennem nuværende Skolegade kom op til Valby kro. I Hvidovre laa en kro, som ikke havde bevilling. Den fandtes allerede i 1678, hvor Jens kromand havde den; han boede ved landevejen i et hus paa kongens grund og havde et par heste og nogle faar. ²³⁾ I 1716 havde Hvidovre fint besøg; den russiske Czar med følge

gæstede kroen og spiste for godt 8 rdl., som kroenken, Agnete Pedersdatter, fik godtgjort af rentekammeret. ²⁴⁾

Ved Avedøre var den gamle Køgevej flere steder saa dyb og blød som i marsklandene, og de nærboende bønder udpantede „idelig“ de rejsende, som gjorde nye veje paa deres agre, hvoraf der rejste sig daglige slagsmaal. Den nye vej blev derfor anlagt langs ved stranden og bro bygget ved vandstedet „Flasken“, hvor man betalte bropenge og læste følgende indskrift.

At Avedøre mænd ej baske skal dit øre
og med sin tørre lax din rejsekappe smøre,
har Thomas Hansen her opbygget denne bro,
misund ham derfor ej en skilling eller to. ²⁵⁾

Regimentskriver Thomas Hansen fik bevilling til et krohold her i 1728; det er den nuværende flaskekro. Hvidovre kro og Nissekroen hører man derimod ikke mere til.

Paa strækningen fra St. Vejleaa til Køge fulgte vejen stranden. Den nuværende cementvej, som blev ført igennem langs stranden fra Mosede til Jersie, kom til at ligge, hvor den gamle Køgevej havde gaaet. Forfatteren Arthur Fang skriver i Turistforeningens aarbog for Øst- og Midtsjælland følgende om egnen: „Ved Køge bugt kom der mere og mere sand. Sandet laa som en ørken mellem Køge-bugten og hedens grønne frugtbarhed. De øde strækninger var et gudsforldadt sted, hvor nogle faar nippede et par straa mellem lyngen“.

Vejen var berygtet for sine mange huller og — som det hedder i en vejberetning fra 1594 — det levende sand, der kunne presse sveden af hestene, endog i fodgang for en tom vogn. Flere steder passerede man de saakaldte fjællebroer, som ofte var i daarlig stand. I 1668 hedder det i en synsforretning om broerne fra Køge kro og mod København: „Paa Hundige bro maa der ofres for 22 rdl. tømmer, før denne er forsvarlig. St. Vejlebro, som er brøstfældig, maa helt bygges op af nyt. Paa Brøndbyvester mark findes en bro, som Hans Majestæt har ladet bekoste“. ²⁶⁾

Broen over Snogbæk paa Øsemagle lyng hed „Onde aftens bro“. Navnet skal ifølge sagnet skrive sig fra, at Christian den

Fjerde en mørk efteraarsaften kørte fast i vadestedet her. Kongen maatte sende bud til Køge efter heste til at trække køretøjet op, og kongen gav den køgekarl, som kørte vognen op, øgenavnet „Køge Tyrk“.

Køge kro var i godt hundrede aar den eneste privilegerede kro paa Køgevejen; desuden var den samlingsstedet for bønderne ved de mange kongerejser. Saa fik Avedøre kro bevilling i 1660 og Flaskekroen i 1728. Ifølge en kgl. forordning af 30/4 1734 blev det bestemt, at kun de kroer, som havde opnaaet kgl. bevilling, maatte bestaa. Det strømmede nu ind med ansøgninger til rentekammeret fra de forskellige kroer, som hidtil havde klaret sig med en lokal tilladelse eller helt uden. For Køgevejens vedkommende drejede det sig om Lopholm, Korporalskroen og Driftebrohuset (Skillingskroen). Allerede i 1678 holdt Laurits Jensen ølsalg i „Kongsenghuset“, som hørte til Greve sogn, Mosede by, og laa ved Køgevejen lidt syd for Mosede klint. ²⁷⁾ I 1690 blev huset kaldt Vindholm kro og i 1733 Lopholm; det hørte da under Gjeddesholm. Husmand Simon Michaelsen, som i 1686 boede, hvor Karlstrup bæk passerer Køgevejen, solgte ogsaa øl til de rejsende. Han boede der ogsaa i 1699, hvor han i skatteregnskaberne nævnes som kromand i Korporalskroen; Gammel Køgegaard staar som ejer. Baade Lopholm, Korporalskroen og Driftebrohuset fik bevilling. Christoffer Pedersen i Driftebrohuset fik i 1745 en bøde for at have brygget øl til videresalg. I 1675 var der en lille kro i Jersie; men den forsvandt omkring 1735, hvor den fandtes i byens smedehus.

At det ikke var helt ufarligt at færdes paa Køgevejen dengang, fremgaar af Kildebrønde kirkebog. Siegneur Gamborg skrev ved en indførsel i 1725 følgende: „Kastet jord paa et kvindemenneskes lig, som væmmeligt paalaa vejen ikke langt fra Mosede bro, var faldet blandt røvere, der lod hende ligge halvdød, hvorfra hun af Køge kros folk blev hentet og døde 12—14 timer efter, uden at hun imidlertid kunne snakke eller gøre nogen forrede for sin person eller medhandling. Liget stod i 8 dage i aaben grav, ifald det fremdeles skulle være besigtiget“.

Den 26. marts 1727 blev velfornemme siegneur Jørgen Rasmussen begravet i Kildebrønde, ved særdeles tjeneste. Enken, Karen Nielsdatter Boy, i Køge kro, blev den 27/4 1728 viet til ridefoged Peder Hombler Ogler. Efter kgl. tilladelse foregik vielsen paa kroen. Ogler havde fæstet kroen og huset „Vindholm“ den 6. marts s. a. af herskabet paa Gjeddesdal. I 1733 laante han af en tømmerhandler i København 296 rdl. Meget af kromandens indbo er nævnt i pantebrevet; ²⁸⁾ her er røde og grønne himmelsenge med gult eller grønt omhæng, et indlagt bord med to gueridoner, et tresur, en lille skrivepult med fod, et stort og et lille sølvbæger samt egekister i forskellige farver. I dagligstuen nævnes et klædeskab, et urteskab, et ur med grønt federal, en lænestol, et spejl med forgyldt ramme og krone, et ovalt bord og et lille tebord samt stole med ruslæder. Foruden sengkammeret nævnes et tinkammer; her var en mængde suppe-, stege- og fiskefade af tin samt tallerkener, tépotter, assietter og vandfade.

Det gik ikke godt for Ogler i Køge kro. Han forklarede selv, at huset „Vindholm“ havde været aarsagen til hans ruin. I 1737 skyldte han godt 848 rdl. i afgifter til herskabet. Foruden kroens jorder, som bestod af Kælderengen paa Hundige mark samt et indelukke paa heden, havde han fæstet jorden fra en øde gaard i Hundige. Den 5. april 1737 blev der gjort udlæg i hans indbo for et beløb paa 600 rdl.; desuden blev han frataget ejendomsretten til sæden paa marken. For „Vindholm“ skyldte han godt 258 rdl.; det var for skatter, bygfæld og afgifter. ²⁹⁾ Ridefogeden, siegneur Anders Schou paa Gjeddesdal, lod efter ordre fra konferencraad Lars Benzon tillyse den 10. august, at Vindholm kro, liggende paa landevejen mellem København og Køge, var fæsteledig og kunne straks faas til beboelse.

Benzonsdal blev oprettet i 1730 af konferencraad Peder Benzon til Gjeddesdal af en del af denne gaards tilliggende. Efter hans død i 1735 blev begge gaardene ved auktion købt af broderen Lars Benzon.

Evald Tang Kristensen fortæller i „Det jyske almueliv“ følgende sagn om Køge kro: 1722 blev der til Frederik den Fjerdes søns, siden Kristian den Sjettes, fødselsdag indbudt

adelsmænd. Her iblandt var ogsaa den rige Benzon fra Gjeddesdal. Efter taflet ville enhver af gæsterne skænke prinsen en gave, og efter sagnet ville Benzon skænke prinsen Køge kro. Hertil svarede prinsen: „Saa du tror din æsel, at jeg skulle staa og skænke brændevin for dig, naar du kører til København“. Der var nemlig dengang ingen anden landevej end den, der gaar langs med stranden. Han blev tilsagt at møde hos prinsen en times tid efter, og da han kom derop, maatte han blotte sin overkrop, og prinsen berørte ham med en giftig dolk, lidt ind i huden, ud for hjertet. Han skyndte sig hen i byen og fik anskaffet sig et kar sød mælk, som han laa og svømmede i, da han kørte hjem, for at det skulle fortage giften; men han døde imidlertid, inden han kom hjem til Gjeddesdal.

Den 21. august 1737 købte brygger Frederich Loumand (Loemann) kroen ved auktion for 3005 rdl. ³⁰⁾ I skødet hedder det bl. a.: „Kroen med ejendomsjorder sælges i den stand, som sal. konferencraad Peder Bencon købte den i 1719 og efter kgl. konfirmationsbevilling om kroholdet af 3/8 1731. Peder Hombler Oglers fæstebrev bliver ved magt staaende, saafremt han betaler 250 rdl. i aarlig afgift, foruden konsumptionspenge (33 rdl.) og kgl. skatter“. Alle tjenestekarle og drenge, som var i siegneur Oglers tjeneste paa overtagelsesdagen, havde køberen ingen rettighed over.

Frederich Loumand laante samme aar 2000 rdl. af kgl. proviantinspektør Christopher Nelling, København. Af pantebrevet fremgaar det, at der i Køge kro stod 5 jernkakkellovne, en indmuret bryggerkedel af kobber paa 1½ td., en brændevinskedel paa 4 tdr. og en svaletønde samt en destillerkedel; her nævnes desuden 6 gode heste, 24 køer og stude samt en del faar og grise.

Fra paaske 1739 lejede bryggeren kroen ud til sin søn, Frederich Frederichsen Loumand, for en afgift af 200 rdl. om aaret; desuden skulle sønnen betale 22 rdl. i konsumptionsafgift til Roskilde amtstue. Han fik lov til at laane det meste af inventaret. Foruden førnævnte dagligstue og sengkammer nævnes i lejekontrakten følgende lokaliteter: „Kavalerstuen“, to kamre til haven og en stue og to kamre til gaarden. I hvert kammer fandtes kun en seng, et lille bord og to forgyldte lænestole samt

et spejl. I „kavalerstuen“, hvor der var fire fag vinduer med gardiner af netteldug, stod et slagbord med to fløje, et bord med to gueridoner, samt en lænestol og tre stole med forgyldt læder; paa væggen hang to spejle i sorte rammer. Den unge Loumand skulle bl. a. overtage 6 sorte vallakker; han overtog desuden 33 svin og 6 køer, men alt skulle leveres tilbage. 10 favne bryggerbrænde skulle betales med 30 rdl. eller leveres tilbage. ³¹⁾

Loumand var den 20. februar 1739 blevet viet til degnens datter, Valborg Jensdatter Grejs. I 1741 laa kromanden i strid med bymændene i Greve, fordi han lod sine kreaturer og faar gaa løse paa det saakaldte Jernet, der strakte sig fra kroen og til Mosede bro. Bymændene mente, at dette areal hørte til Greve. 2. pinsedag maatte kromanden hente sine kreaturer og faar i Greve. Bymændene forlangte 1 mark for hvert hoved og to skilling for hvert faar i „løsningspenge“. Loumand gav dem en hel „sølvpenge“ for kreaturerne; desuden fik de en sølvske i pant for de 18 faar, som det drejede sig om. Da sagen kom for retten, paaberaabte bymændene sig, at de forrige kromænd aldrig havde haft kreaturer paa Jernet uden deres tilladelse; desuden havde de haft en hyrde til at passe paa kvæget. Dommen gik bymændene imod; de blev dømt til at betale „løsningspengene“ tilbage. ³²⁾ Hver gang kroen herefter skiftede ejer, blev kromandens rettigheder paa Jernet nævnt i skødet.

Loumand havde flere retssager for Tune herredsting. Universitetets ridefoged, Peder Bruun, mødte den 16/7 1745 i retten for Ole Olsen, som havde tjent paa kroen. Loumand havde nægtet at betale ham sin løn, og desuden havde han sin kiste med klæder staaende dér. Det fremgaar af forhøret, at Loumand havde sagt til karlen, da han skulle rejse: „Din kiste og dine klæder maa du tage, men for lønnen skal du faa paa ryggen, saa den skal blive baade gul, grøn og blaa; bagefter skal du blive sat ud af gaarden med fire mand ved dit vingeben“. Kromanden maatte dog gaa ind paa et forlig; han vedtog at betale karlen sit tilgodehavende for et halvt aar, 9 sletdlr. samt processens omkostninger.

Da kirkebogen fra Kildebrønne er bevaret lige fra 1645, finder man ofte Køge kro nævnt i denne, særlig i den ældste

tid, da kroen var det eneste herberge paa strækningen mellem København og Køge. Det skete ofte, at en rejsende lagde sig til at dø i kroen. I 1645 døde en tilrejsende skræddersvend af pest. Af kroens personale var det som regel kælderpigen eller kældersvenden, der bukkede under for det sikkert usunde arbejde. Man læser ogsaa om selvmord ved drukning ud for kroen, samt at druknede fra forliste skibe var drevet i land dér. I 1713 døde pastor Sigvald Føly „meget hastigt i Køge kro, kun 26 aar gammel“; han var paa rejse til København. I 1745 blev en karl fra Køge begravet i Kildebrønde; han var paa vej til hovedstaden for at søge arbejde og havde gjort ophold paa kroen. I skumringen gik han uden for døren, som pastor Gamborg skriver — efter at have ædt og drukket, tarvelig og frisk — her blev han stanget af en ko, som kastede ham over et stakit ved haven; han blev bragt til sengs, men døde faa dage efter, 30 aar gammel.

Den 16. juni 1746 solgte brygger Loumand kroen til siegneur Jørgen Bolte for 3800 rdl. ³³⁾ Den nye ejer, der selv skulde drive kroen, overtog en del af det faste inventar, deriblandt en hestemølle. Loumand havde den 26/1 1740 faaet kgl. bevilling, og denne skulle siegneur Bolte foreløbig benytte. Han nævnes i 1752 som familie- og folkeskatsforpagter. I 1748 døde Boltens mindste søn af børnekopper og i 1753 en student, Poul Bochmand, som havde undervist børnene paa kroen. Kromanden gav hvert aar en rigsdaler til sognets fattige. I 1746 solgte han kroen til siegneur Jens True i København, som med højeste bud ved en auktion fik den for 3600 rdl. ³⁴⁾ Af skødet fremgaar det, at kroen dengang bestod af fire sammenbyggede længer samt hestemøllen og fæhuset uden for gaarden. Den nye ejer overtog 3 store vindovne og 4 bilæggerovne, af hvilken den i bondestuen havde kostet 66 rdl.; herpaa stod en kølle, som kunne tørre 10 tdr. malt paa een gang. I skænkestuen overtog han 4 lange borde med bænke, og i bryggerhuset alle de forskellige kar, man brugte til ølbrygning.

Da Jens True samtidig laante 4000 rdl. af Jacob Luno i København, som fik 1. prioritet i kroen, fremgaar det af panteobligationen, at bygningerne bestod af følgende:

Et vaaningshus paa 28 fag mod nord; et brygger- og bagehus paa 23 fag i vest; stald og ladehus paa 23 fag i syd og en stald paa 23 fag mod øst, alt af mur- og egebindingsværk og med tagsten belagt; desuden et møllehus med en hestemølle, og et andet lille hus, hvor der var faarestald, begge tækket med straa.

Bygningerne var forsikret i Købstædernes Brandforsikring for 7050 rdl. Kroens jorder havde stadig det samme hartkorn: 1 td. 6 skpr. 1 alb.

Den 16. december 1767 solgte True til siegneur Gottlieb Floridan Drachmann. ³⁵⁾ Kun 6 aar efter blev kroen paany solgt ved auktion; køberen var siegneur Henrich Bager. ³⁶⁾ Drachmann havde givet 3600 rdl., ligesom True. Kroen havde været hærget af en brand natten mellem den 17.—18. juli i 1772, og det var sikkert aarsagen til, at den nye ejer fik den for 2110 rdl. Brandskaden var ansat til 1025 rdl.; men det viste sig senere, at den vestre længe, brygger- og bagehuset, som det var gaaet mest ud over, havde været for højt forsikret. Beløbet blev derfor nedsat til 807 rdl. ³⁷⁾ Den nye ejer kunne foreløbig benytte Drachmanns kontrakt med rentekammeret af 8/2 1770, som gav ham lov til at brygge og brænde til kroen og Hundige bys fornødenhed.

I 1784 overdrog Henrich Bager kroen til rentekammeret. Ifølge kgl. resolution af 15. marts s. a. skulle der af den kgl. kasse udbetales siegneur Bager 5500 rdl. I nævnte resolution hedder det bl. a.: „Kommissionen er fuldkommen enig med det kgl. rentekammer, at Køge kro med alt tilbehør købes for 5500 rdl., og at rentekammeret siden, efter at have erholdt skøde paa ejendommen, sørger for sammes anvendelse, enten ved at sælge den for hvad derfor kan faas, eller ved at besørge jorderne udlagte til skovs-plantning“.

Bygningerne er ogsaa nævnt i rentekammerets skøde; men udover at den vestre længe efter branden var blevet 3 fag mindre, var der ingen forandring sket; derimod hører man i nævnte skøde, at det straatækte møllehus, som var beliggende uden for gaarden, var paa 18 fag, og den østre længe ud mod stranden var en gæstestald med indkørsel i begge ender. Om-

kring 1784 blev der anlagt et pumpeværk ved kroen med render i jorden fra aæn. Til dette hørte to pumpeopstandere, den ene i bryggerstet og den anden i gaarden.

I 1786 købte Niels Clausen kroen; han var 28 aar, hans kone, Anne Jørgensdatter, 21 aar, de havde to børn og tre tjenestefolk. I 1788 nedrev Clausen den ene længe, hvis materialer blev solgt ved auktion. Aaret efter solgte han paany en mængde materialer fra kroens bygninger. ³⁸⁾

Ifølge købekontrakt af 16/5 1691 købte ejeren af Benzonsdal, Jens Laurentz barfred, kroen af Niels Clausen. Hartkornet var stadig det samme; kromanden havde dog benyttet et sædevænge paa 3 tdr. land, som tilhørte Benzonsdal. Niels Clausen, som forblev paa kroen som fæster, underskrev den 9/7 1792 en fæstekontrakt med herskabet, hvori han tillige fæstede jorderne fra gaarden nr. 9 i Kildebrønne (sikkert fæstenummer). „Jorderne er udskiftet fra fællesskabet“, hedder det i fæstebrevet. ³⁹⁾

Hvorlænge Niels Clausen var i Køge kro vides ikke. Hans efterfølger, Søren Jensen, afstod kroen godvilligt i 1797 til Hans Pedersen, som var fra Sengeløse. Han modtog dog en afstaaelsesum, hvoraf Hans Pedersen kom til at skyldte ham 299 rdl. Søren Jensen var nu skytte paa Benzonsdal.

Den nye kromand fæstede ogsaa jorderne fra nævnte gaard i Kildebrønne, som ved kgl. tilladelse var underlagt Køge kro; han fik desuden lov til at bruge det ved kroen værende vænge paa 3 tdr. land samt den til kroen hørende græsning paa Jernet ifølge de gamle skøder og adkomster. Med hensyn til privilegiet maatte han rette sig efter det til stedet værende ifølge skødet af 16/4 1786. Det forrige hartkorn paa 1 td. 6 skpr. og 1 alb. var fæstereuvedkommende og havde været benyttet af ejeren siden dennes overtagelse. I 1795 havde Benzonsdal bygget et par smaa huse paa jorden. ⁴⁰⁾ Hans Pedersen var 37 aar i 1801, hans kone, Bodil Pedersdatter, 30; de havde to børn og tre tjenestefolk.

Da englænderne opholdt sig paa egnen i 1807, kom en engelsk soldat ind i køkkenet paa kroen, medens pigen stod og rørte i gryden; men da han vilde omfavne hende, slog hun ham med slev, hvorpaa han hurtigt trak sig tilbage. ⁴¹⁾ I kirkebogen bliver Hans Pedersen, som var den sidste kromand, kaldt for gaardmanden i Køge kro.

I 1812 bestod bygningerne af følgende: Stuelængen i nord, paa 9 fag, med murede tavl og straatag, indeholdende stue, kammer og køkken; vestre længe, paa 20 fag, som var bygget af samme materialer og blev benyttet til lo, lade og tørvehus; søndre længe, paa 12 fag, bygget af samme materialer til lo, lade og port. Ved stuelængen var der en tilbygning paa 8 fag med klinede vægge og straatag, som benyttedes til stue og køkken. Søndre længe havde en lude paa 8 fag, som var svinehus. ⁴²⁾.

Ifølge forsikrings- og taksationsprotokollen blev kroen nedrevet i 1822, efter at have ligget paa samme sted i 300 aar. En historisk kro forsvandt hermed fra Køgevejen; en kro, der i den ældste tid laa som en oase ved den støvede alfarvej, forblæst af vinden fra Køge bugt, der her havde frit spillerum over den flade hedestrækning; en kro, som i sin bedste tid var berømt for sine røgede bedekøller, for sit flæsk, sit gamle øl og brændevin fra eget brænderi samt Olsbækkens fine ferske laks.

NOTER :

- 1) Kancelliets brevbøger.
- 2) " "
- 3) " "
- 4) Rentekammeret: Kgl. resolution 30/4 1708.
- 5) Kancelliets brevbøger.
- 6) " "
- 7) " "
- 8) " "
- 9) Sjæll. tegnelser.
- 10) " register.
- 11) Ove Juels dagbog.
- 12) Jul. Mankell, „Svea“ 1866.
- 13) Aar bog for Københavns amt 1947. 76.
- 14) Østsjællandss Folkeblad 8/6 1942. N. P. Nielsen.
- 15) Aar bog for Københavns amt 1911. 63.
- 16) Sjæll. register 22/1 1659. Bilag 10.
- 17) " " 1661. " 101.
- 18) Koncepter & indlæg til Sjæll. skøde bog 21/7 1694.
- 19) Sjæll. register.
- 21) Koncepter & indlæg til Sjæll. skøde bog 21/7 1694.

- 22) Kbhvns. birk: Skøde og panteprotokol 1696.
- 23) " amt: Extraskatteregnskab 1678.
- 24) Rentekammeret: Kgl. resolution 24/8 1716.
- 25) Historiske meddelelser om København. 2.R.Bd.4. 310.
- 26) Kbhvns. amtsregnskaber: Ridefogedens antegnelser 1668.
- 27) Gl. Roskilde amt: Extraskatteregnskab 1678.
- 28) Tune herred: Tingbog 1733. 30.
- 29) " " " 1737. 43.
- 30) " " " 1737. 166. 168.
- 31) " " " 1739. 270.
- 32) " " " 1741. 460.
- 33) " " " 1746.
- 34) " " : Pantebog 1764. 12.
- 35) " " " 1767. 18.
- 36) " " " 1773. 35.
- 37) Sjæll. stiftamt: Brandskader & brandhjælpsspenge.
- 38) Tune herred: Auktionsprotokol 17/7 1788 & 10/6 1789.
- 39) Benzonsdal gods: Fæsteprotokol 1741—1819.
- 40) " " " " "
- 41) Aarbog for Københavns amt 1920. 56.
- 42) Tune herred: Brandtaksationsprotokol 1800—1848. 225.

JOH. PHIL. HAGE OG HANS BESKRIVELSE AF KØBENHAVNS AMT

AF AUGUST F. SCHMIDT

En meget vigtig Kilde til Oplysning om Landbruget i Danmarks forskellige Egne i Tiden omkring 1820—1844 er de såkaldte „*Amtsbeskrivelser*“, der består af 19 Bøger, hvori der i hver Bog er givet en Skildring af et dansk Amts Landbrugsforhold, dog ikke de sønderjydske Amter, der hørte til Hertugdømmet. De 19 Bind, der udkom i Tiden 1826—44, har til Fællestitel: „Bidrag til Kundskab om de danske Provindsers nærværende Tilstand i oeconomisk Henseende, foranstaltet, efter Kgl. Befaling, ved Landhuusholdningsselskabet“.

Det kongelige danske Landhuusholdningsselskab (oprettet 1769) har i de forløbne over 180 År stået bag ved Udgivelsen af en lang Række Værker, alle indeholdende Oplysning om danske Landbrugsforhold. Blandt de bedste af Selskabets Publikationer hører uden Tvivl „*Amtsbeskrivelserne*“, som al senere Tids agrarhistoriske Forskning vedrørende Tiden efter Udskiftningens officielle Ikrafttræden (1781) og Stavnsbåndets Løsning (1788) og indtil de nye Landbrugsfremskridts Begyndelse i 1840'erne har haft den største Nytte af. Hertil kommer så *Amtsbeskrivelsernes* Betydning for *Lokalhistorien*, idet der i hver af de 19 Bøger findes Oplysninger om talrige — undertiden alle — Sogne indenfor det Amt, der bringes Kundskab om. Derfor er det hensigtsmæssigt, at enhver Hjemstavnsforsker, der skriver et Sogns Historie, udnytter helt, hvad der måtte forefindes om hans udvalgte Landområde i den betræffende *Amtsbeskrivelse*.

Den Mand, der udarbejdede „Kjøbenhavns Amt“, der fremkom i 1839 som „ellefte Stykke“ i Amtsbeskrivelsernes Række, var den landøkonomiske Skribent *Johannes Philip Hage*, der hørte til den i sin Tid så kendte Handelsslægt Hage, der muligvis kan føre sine Ahner tilbage til Middelalderen i Roskilde og Omegn. ¹⁾ Joh. Phil. Hage blev født 18. Oktober 1796 på den dansk-vestindiske Ø St. Croix, og i December 1796 blev han døbt i Christianssted på denne Ø. Hans Forældre var Commerce-Intendant, Justitsråd og senere Grosserer Jens Friederich Hage (⁶/₁₀ 1752—1831) og dennes første Hustru, Gertrud, f. Heitmann (²⁹/₁₂ 1766—¹/₃ 1801), der blev viet til J. Fr. Hage 26. Oktober 1783. I Ægteskabet var der 5 Børn, af hvilke Johannes Philip Hage var den næst yngste Søn. Han blev Student 1815 (privat dimitteret), og 22. Juli 1817 udnævntes han til Sekondløjtnant à la suite ved de dansk-vestindiske Tropper. Den 28. December 1819 fik han efter bestået Eksamen ved Landkadetkorpset tillagt Anciennitet i den danske Arme, og 9. April 1820 forsattes han til det sjællandske Landsener-Regiment.

Den 10. Oktober 1822 blev Hage gift med *Christiane Caroline Erike Sundt*, født 13. Maj 1802 i Citadellet „Frederikshavn“, Datter af senere Generalløjtnant Chr. Ulr. Sundt og Hustru Sophie Louise, f. Bülow. ²⁾

Den 16. September 1823 tog han sin Afsked som Premierløjtnant, men 1. Juli 1830 udnævntes han til Regimentskvartermester ved 1. Livregiment til Fods samt til Overkrigskommisær (Befuldmægtiget).

Da Joh. Phil. Hage interesserede sig for alt, hvad der vedrørte Landbruget, specielt Hesteavlen, tog han ⁸/₁ 1835 sin Afsked fra Militæret i Nåde og med Pension og kunde nu herefter helt hellige sig sine Interesser som praktisk Landmand og som landøkonomisk Skribent.

Hages fik i deres Ægteskab 5 Børn, hvoraf det ældste, Datteren Gertrud, blev født ²⁴/₁₁ 1823 på *Benzonseje* (= Risbyholm) i Ørsted Sogn, Ramsø Herred. De øvrige er født i Slagelse, i Tiden 1825—28. ³⁾ Man tør vel heraf slutte, at Joh. Phil. Hage havde sit første Hjem i Københavns Amt, hvorefter han med sin Familie har fået Bopæl i Slagelse. Efter sin Afgang i Januar

1835 fra Militæret har han boet i Pedersborg ved Sorø, hvor han blev Gårdejer. I Sorø Amt blev Hage snart en kendt Mand i Landbokredse, og han fik overdraget forskellige Tillidshverv. Den 20. November 1854 blev han Medlem af Tiendekommissionen for Ringsted og Alsted Herreder (Sorø Amt), og 26. April 1855 fik han tildelt et tilsvarende Hverv for Slagelse samt Øster- og Vester-Flakkebjerg Herreder (samme Amt).

Fru Erike Hage døde i Pedersborg 12. Februar 1857 og blev begravet på Kirkegården der. Efter at Sønnen Harald Johannes Hage (f. ^{20/6} 1828 i Slagelse, 1844 konfirmeret af Grundtvig i Vartov) den 12. April 1860 var blevet Ejer af Lundforlund Gård ved Slagelse, flyttede Faderen dertil og henlevede her sine sidste Leveår til sin Bortgang 23. April 1863. Han fik sin Grav ved Hustruens Side på Pedersborg Kirkegård. 4)

Endnu medens Joh. Phil. Hage var ansat ved Militæret, skrev han Artikler og Afhandlinger om sine særlige Interesser, ikke mindst hippologiske Forhold. Fra Engelsk oversatte han Arbejdet: „Vejledning til Væddeløbshestens Behandling og Trainering“ (1836), og i Halds „Tidsskrift for Landoeconomi“, Ny Række, Bind III, 145—238, og Bd. IV, 1—79 gengav han efter det Engelske: „Englands og Skotlands fortrinligste Qvægracer“.

Et stort Arbejde nedlagde han som Medudgiver af „Maa-
nedsskrift for Hesteavl og Hestehold“, 1.—3. Bind (1831—32). Han var derefter Eneudgiver af Månedsskriftets 4. og 5. Bind (1833). Hage har i dette Tidsskrift fremlagt en Række Bidrag. I 1. Bind, S. 1—10, 27—34, 156—75 behandlede han Emner som den danske Hesteavls Historie, om Væddekørsel og Vædderidt og om den engelske Fuldblodshests Brugbarhed. I Månedsskriftets 2. Bind skrev han nogle praktiske Bemærkninger om Hesteavlen [fortsatte og sluttede i 3. Bind, 1—17, 101—10] og fremførte Bemærkninger i Anledning af Indbydelsen til Stiftelse af et Selskab til Hesteavlens Fremme i de danske Provinser (Side 209—26). I 3. Bind offentliggjorde Hage: Resultat af Slesviger Væddeløb 1832 (S. 17—27), Væddekørslerne ved Viborg i 1832 (S. 28—33), Notitser (S. 61), Resultat af Væddeløbene ved København 1832 (S. 181—88), om Regerings-

Stutterier (S. 331—51), Plan til Hesteauktioner i København, sammen med J. B. Hornemann (S. 353—56), og i Bind 4 af Månedsskriftet skrev han S. 1—18 et Tilbageblik på Året 1832. ⁵⁾

Hages Skribentvirksomhed må have henledt Opmærksomheden på ham; thi han blev af Det kgl. Landhusholdnings-Selskab opfordret til at beskrive Københavns Amt, og da dette Arbejde i 1839 var udkommet⁶⁾, har man med Rette været så tilfreds med det, at man også anmodede Hage om at skrive et tilsvarende Værk om Maribo Amt, en Henstilling, han uden Tvivl med Glæde har efterkommet. Det blev det sidste i Serien, Nr. 19, og så Lyset 1844.

Joh. Phil. Hages to Amtsbeskrivelser er, som alle de øvrige Bøger i Skriftrækken, efter et bestemt Skema inddelt i 29 Af-snit. Men der er stor Forskel på de enkelte Forfatteres Ud-arbejdelse af de Emner, som de havde til Opgave at fremkomme med Oplysninger om.

Det var ret afvekslende Områder af et Amts Landbrugs-forhold, det blev pålagt Amtsbeskrivelsernes Forfattere at bi-bringe ny Viden om. Der spørges fra Landhusholdningsselska-bets Præsidium om Jordernes Beskaffenhed, om Kilder og Indsøer, Klima, Udskiftningens Forløb, Dyrkningsmåden, Som-merstaldfodring, Gødskning, Stude som Trækdyr, Agerdyrk-ningsredskaber, Sædarter, Sygdomme i Kornet, Markfred, Kvæg-avl, Hesteavl, Fåreavl, Havedyrkning, Skove, Moser, Husflid, udmærkede Landmænd, Ejendomspriser, Arbejdsløn, Binærings-veje udenfor Agerbruget o. s. v.

Disse og flere Spørgsmål har man indenfor Landbrugets ledende Kredse ment det klogest at få Besked om. Så kunde man udfra den indhentede Viden træffe Afgørelser om, hvad det var mest hensigtsmæssigt at foretage sig til Gavn for Landbrugets Fremskridt netop i det Amt, hvorfra Besvarelserne forelå. Naturligvis er mange af de i Amtsbeskrivelserne fremførte Op-lysninger nu kun af Værdi, fordi de skildrer Forhold og Til-stande i Tiden 1820—30'erne, medens andet i dem er af ikke ringe Betydning for Forståelsen af Landbrugets Udvikling og Fremskridt i de første 50—60 År efter Stavnsbåndets Løsning. Det er således af ikke ubetydelig Interesse at erfare, hvad Hage meddeler om *Udskiftningen*, en Foranstaltning, som han anser

for meget heldbringende, hvilket viser, at han har haft det rette Blik for, hvad der var til Gavn og Fremgang for Landbrugerne. Den ældste Udskiftning i Amtet fandt Sted i *Gentofte Sogn* i 1767, den sidste blev gennemført 1818 på *Amager*. Hage meddeler slet ikke få Oplysninger om Udskiftningens Forløb trindt om i Amtets Sogne, og for den stedlige Landbrugshistorie er alt det, han fremfører, af Betydning, idet de forskellige Detailler om god eller dårlig Udskiftning ofte endnu kan forklare et og andet om Bebyggelse, Markformer m. v. i denne eller hin Landsby. Mange Steder blev den ældste Udskiftning dårligt gennemført, hvorfor man måtte skride til en Efterudskiftning. Endnu o. 1839 var der Steder, hvor Fællesskabet ikke var ophævet, således for 4 Gårde i *Lyngby Sogn* (Voldborg Herred) og for et lignende Antal Gårde i *Herstedvester Sogn*, hvor man endvidere i *Risby* havde 80 Tdr. Land, der endnu o. 1839 brugtes i Fællig af 18 Lodsejere. Udskiftningens heldige Følger ser Hage i det Forhold, at den friere Rådighed over Landejendommene vil bevirke, at Intelligens og Kapital vil søge hen til Landets vigtigste og sikreste Erhvervskilde: Landbruget.

Til det forældede Landbrug hører, hvad Hage beretter om *Gødskningen af Jorden*. Til henimod 1850 rådede Agerdyrkerne endnu sædvanligvis over en alt for lille Gødningsmængde, idet Kreaturholdet var for ringe. Man forsøgte da at øge Staldgødningen ved at iblande det Dynd, der erholdtes ved Vandstedernes Rensning, eller man blandede Tang i Gødningsbunken, brændte Grønsvær, nedpløjede Vækster (f. Eks. Boghvede) for derved at gøde Jorden. Man begyndte også at købe Natrenovationen fra København, ligesom Mergling ikke var ukendt i 1830erne. Også Patent-Gødning var ved at komme i Anvendelse, så man vil forstå, at man nærmede sig det Tidspunkt, da rigelig Anvendelse af Mergel, Kalk og Kunstgødning blev gennemført, og en ny Epoke for dansk Landbrug tog sin Begyndelse. De primitive Gødskningsmetoder, man anvendte i gammel Tid, og som Hage giver Oplysninger om fra Københavns Amt, er det nok Umagen værd at få nogen Besked om, da man herigennem erholder Viden om gamle fattige Bondetider, hvor det ikke var muligt at give Markerne den Gødningsmængde, som

var nødvendig for at få større Afgrøder på de gode, men udpinte og ukrudtsbefængte Jorder. 7)

Joh. Phil. Hage meddeler en Række Enkeltheder om de *Skovarealer*, der i 1830erne fandtes i Amtets Sogne, ligesom han også giver gode Oplysninger om Amtets *Tørvemoser*, der for det meste lå i Sogne, hvor man på Grund af Skoves Nærværelse trængte mindst til Mosebrændsel. Således var der kun 6 Skæpper Land Mose på den skovløse *Ø Amager*, ligesom *Frederiksberg* og *Rødovre* ganske manglede Tørveskær. Stærk Tørvehandel dreves derimod fra *Kirke-Værløse*, *Ballerup*, *Smørum* og *Sengeløse* Sogne. Den nordlige Del af *Sømme* Herred manglede Tørvemoser. *Tune* Herred var slet forsynet med Tørv, ligeså den sydøstlige Del af *Ramsø* Herred. Amtets sydvestlige Sogne havde betydelige Tørvemoser. Det gammeldags Tørvearbejde i Moserne oplyser Hage intet om, men dette betyder heller ikke så meget, idet vi fra Nutidsoverleveringen har gode Skildringer af Mosearbejdet, fra *Vejlegård* i Kirkerup Sogn og fra *Eggen Syd for Borup*, navnlig *Nørre-Dalby*. 8)

Om *Ævred*, *Markfred* og *Hegn* har Hage ligeledes en Række gode Bemærkninger. Han er klar over Gavnigheden af Markfredens Overholdelse og er derfor naturligvis utilfreds med, at Bønderne endnu mange Steder opgiver Ævred, d. v. s. at de efter Kornhøsten i ca. 2½ Måned eller mere lader Landsbyens Kvæg græsse i Flæng på Markerne, en Uskik, der bl. a. var en væsentlig Hindring for den Rodfrugtavl, som Landhusholdningsselskabet stræbte efter at udbrede. Det var i Virkeligheden en Rest af det gamle Fællesskab, Bønderne her stadig vilde holde fast ved. Markfreden var en Individualisme, en Tilspidsning af Ejendomsbegrebet, som stred mod den nedarvede Landsbytankegang, der på alle Områder havde svært ved at forlige sig med Fremskridtet.

En Hjælp til at få Markfreden overholdt var det at rejse Hegn, men det var et byrdefuldt og bekosteligt Arbejde at få opført et forsvarligt Hegn om en Gårds eller en Ejendoms Mark, så det tog lang Tid, inden man fik Hegn og Diger anbragt i de fleste Markskel. Eggen Nord for København samt de sydligste Sogne i Amtet var foran med Hegn og Digers Rejsning. I den nordlige Del af Amtet var man flittig til at rejse Sten-

gærder. Men Hovedresultatet af Hages Oplysninger er dog, at der rejses alt for lidt Hegn i Amtet, og så længe Ævred opgives, ⁹⁾ kan Hegnene ikke bestå, en Udtalelse, der er fra *Tune Herred*, hvor Hegn o. 1839 næsten ganske manglede, „end ikke det udvendige Hegn mellem Byerne er reist overalt“, meddeles det herfra. „Netop den flade, skov- og bakkeløse Egn, der allermost trænger til velbeplantede Grøftvolde for at give Sæden og Kreaturerne nogen Læe mod Vindene, for hvilke den nu ligger ganske aaben, netop denne Egn er det, som især mangler saadanne Hegn; thi saasnt man kommer henimod Skoveggen findes strax nogle flere Hegn, hvilke da almindeligviis ere beplantede“.

Med dette Citat af Hage skal afsluttes hans Omtale af det for vort Landbrug så vigtige Markfreds- og Hegnsproblem, der efterhånden blev løst til stor Gavn for dansk Landbrug i det hele taget. Hages Kapitel om Emnet kan læses som Afslutningen på en ret omfangsrig Litteratur, der i Årene fra 1767 og til hen i 1830erne fremkom om Ævreds Opgivelse, Digers Rejsning og Plantning af Hegn. De fleste Bidragydere til denne Markfredslitteratur var enige om Fordelene ved Markfreden og Forordningen herom af 29. Oktober 1794; men enkelte havde dog en anden Mening, således Sognepræsten for *Såby og Kidserup* Menigheder ved Roskilde, *Th. S. Heiberg*, der i sin lille Bog fra 1815: „Om Mark-Fred“ ivrer imod Forandring og holdt på, at Ævred skulde opgives, således at Kvæget i Tiden efter Høst til Vinteren indtrådte kunde — som fra Arilds Tid — strejfe omkring på Bymarken og der tilegne sig Føden, hvor den bedst var at finde. Imod *Th. S. Heiberg* skrev Præsten i Vejrum ved *Struer*, *Janus B. Krarup*, et Skrift på 66 tættrykte Sider: „Om Markfred“ (1816), hvori han med Virkning imødegik Heibergs 32 Sider store Pjece, der er af nogen lokalhistorisk Interesse, idet den indeholder Oplysninger om Markforholdene i Roskildeegnen omkring 1815.

Selv om *Joh. Phil. Hages* Bog — ifølge sit Anlæg — ikke indeholder Oplysninger om Dagligliv i Landsbyerne, læses den dog som et nyttigt Supplement til senere fremkomne Folkelivskildringer fra Amtet, således bl. a. *Marie Christophersens* og *Henrik Ussings* Bog: „Fra Hedeboegnen“ (1923) og *Ole Pe-*

dersens Skildring af en Hedebogaard i gamle Dage (Fra Køb. Amt 1930).¹⁰⁾ Hvad Hage meddeler om Havebrug, Heste og Kreaturer, Husflid, Bifortjenester, Produkternes Afsætning, Kornavl, Tærskning og Rensning, Studes Anvendelse til Markarbejde, hellige Kilder og Kilderejser kunde udmærket have indgået i de ovennævnte Arbejder fra 1923 og 1930, hvor der netop ikke er meget om de nævnte Emner, men derimod udførlige Oplysninger om snart sagt alle andre Områder af det gamle Bondeliv, f. Eks. Byggeskikke, Arbejder, Mad og Drikke, Klæder, Fester og Højtider, Sagn og Tro og meget andet.

Hage har i sin Bog meddelt Oplysninger om *Jordbundsforholdene* i alle Amtets Sogne, og han har ligeledes med stor Flid tilvejebragt ikke mindst *statistiske Enkeltheder* fra hvert Herred i Amtet. Dette omfattende Talmateriale er nu ikke mindst af lokalhistorisk Værdi, idet man ved Hjælp af dette hurtigt kan skaffe sig Viden om Ejendomsforhold, Folketal, Husdyrs Antal, Arealstørrelser, Hoveriydelser, Tiendeydelser og adskilligt andet til Oplysning om Forholdene i 1820—30erne i Københavns Amts Sogne. Et stort Arbejde har det været at få tilvejebragt alt Stoffet om de enkelte Sogne, og man tør tro, at J. P. Trap, da han i 1858 udgav sit Værk „Danmark“, har haft fortrinlig Nytte af Hages Amtsbeskrivelser, der bugner af Stof på deres tættrykte Sider („Kjøbenhavns Amt“ er på 306 Sider, „Nye Maribo Amt“ er 363 Sider stor).

Man skal nu ikke her fremføre flere Bemærkninger i Tilknytning til Hages „Kjøbenhavns Amt“, der, som man kan forstå, indeholder Oplysninger om talrige Emner fra sit udvalgte Landområde. Man tør tro, at adskillige interesserede Sognefolk trindt om i Amtet i sin Tid med Optagethed har læst Hages Arbejde, der fremkom, da der ikke fandtes mange Bøger i Hjemmene, og hvor Dag- og Ugeblade næppe kendtes i den jævne Bondestands Stuer. Mange i Tiden havde Besvær nok med at læse, og i det gamle Slægtled omkring 1840 var der slet ikke få, som ikke kendte Klokken. I en sådan Tid, hvor der ikke var ret meget, som fyldte op i Hukommelsen hos Landbefolkningen — og da heller ikke hos Købstadsindvånerne —, var det let for de interesserede og årvågne at huske meget af Indholdet i Joh. Phil. Hages Bog; thi det har været dengang som

nu, at mange gerne vilde — og vil — vide Besked om den Egn, de bor i, og her giver Amtsbeskrivelsen for Københavns Amt indenfor sit Område overmåde mange Oplysninger. Joh. Phil. Hage fortjener derfor at blive erindret i den historiske Årbog for det Amt, hvorom han udarbejdede sin første Amtsbeskrivelse.

NOTER

¹⁾ Th. Hauch-Fausbøll og H. R. Hiort-Lorenzen: Patriciske Slægter III (1915), 98—100. ²⁾ Mikael Sundt: Familjen Sundt (Personalhistorisk Tidsskrift 2. Række, 4. Bind, 1889, 70—71). J. Vahl: Slægtebog over Afkom af C. Nielsen, Nr. 6455—6467. ³⁾ Patriciske Slægter III, 110—111. ⁴⁾ H. Hertel i C. F. Brickas Dansk biografisk Lexikon VI (1892), 461. ⁵⁾ Th. H. Erslew: Almindeligt Forfatter-Lexicon I (1843), 548. Supplement I (1858), 635—36. ⁶⁾ Anmeldt i „Dagen“ Nr. 17, 1840. ⁷⁾ Se nærmere min Bog: Møddinger og Gødskning (1939). ⁸⁾ Arthur Fang: En Hedebogaard i gamle Dage (Fra Københavns Amt 1930, 93). Jørgen Petersen: Spredte Træk af Bondeliv i tidligere Tid (smst. 1911, 35). Jfr. min Bog: Moser og Tørv (1948). ⁹⁾ Ævred blev opgivet i *Jersie* endnu så sent som henved 1870 (Jørgen Petersen i Fra Københavns Amt 1910, 65, 69—70). ¹⁰⁾ Fra Københavns Amt 1930, 5—100.

NOGLE MEDDELELSER OM DOMPROVST GUDE

AF MARTIN POULSEN

Ved at gennemgaa min Morfader, Domprovst Gudes efterladte Papirer har jeg fundet et og andet, som kan føjes til den andetsteds givne Biografi af ham og maaske kan have Interesse for en og anden.

I 1866 blev Sognepræst *Ludvig Jacob Mendel Gude* i Hunseby paa Lolland kaldet til Domprovst i Roskilde.

Om Hunsebytiden (1848—1866) kan henvises til min Artikel i Lolland-Falsters historiske Samfunds Aarbog 1951.

Han var født 1820 i Rude ved Holsteinborg, hvor hans Fader *Alb. Peter Gude* var Birkedommer.

Navnet *Ludvig* fik han efter sin Morfader Agent *Ludvig Henrik Thomsen* (1749—1767) og Navnet *Jacob* efter sin Farfader Justitsraad, Inspektør ved Vajsenhuset *Jacob Gude* (1754—1810), hvis interessante Oplevelser fra Chr. VII's Tid senere blev udgivet efter et efterladt smukt Manuskript. ¹⁾

Det jødiske Navn *Mendel* kan nok undre, men Forklaringen findes i en længere Skrivelse af 10/10 1868, hvor hans Fader omtaler, hvorledes Etatsraad *Mendel Levin Nathanson* tog sig af ham og hans Moders Affairer ved Faderens Død 1810, og slutter han: „fandt jeg mig foranlediget til at opkalde Dig efter ham med Navnet *Mendel*, da han i sine Velmagtsdage havde gjort saa meget for mig“. ²⁾

I Studentertiden i København kom han i Huset hos Conferentsraad, Højesteretsassessor *Stellwagen*, som var gift med hans Moster *Marie, f. Thomsen*. Denne Mand var efter hans mange efterladte Breve et elskeligt Menneske, efter Billederne en rigtig Bedstefaderskikkelse, som saadan

1) Clausen og Rist: En københavnsk Embedsmand Jacob Gudes Optegnelser (1754—1810) Kbhvn. 1918.

2) Personalhistorisk Tidsskrift. 70. Aarg., 12 Række, 4 Bd. 1949.

anvendt af *Carl Thomsen* (Gudes Fætter) blandt andet i Illustrationerne til *Ingemanns Morgen- og Aftensange*. Til dette Hjem kom han til at staa i et sønligt Forhold — hans Moder var død, da han var 5 Aar gammel — og de to blev altid siden af ham og hans Børn kaldt Bedstemoder og Bedstefader.



Slægten Gude stammer fra Holsten, hvor 3 Sønner af Borgmester *Michael Gude* i Rendsborg i 1581 paa Grund af Tapperhed blev adlet af Kejser Rudolph d. 2. og fik et *Familievaaben*.³⁾

Skjoldet er ved en treradskaktavlet Bjælke af rødt og Sølv delt i 2 Felter. I det øverste ses en gylden Løve med 3 Haler paa blaa Bund, i det nederste 3 blaa Roser paa gylden bund. Dette Vaaben havde min Morfader i sin Ring og brugte som Signet.

Lidt Anlæg for Tegning havde han fra Barn, især Heste, som var hans Yndlingsdyr.

Som andre i de Tider havde han ogsaa i Ungdommen sin Pegasus, som han red i Tidens Stil.

I en lille Bog: *Smaa Poetiske Forsøg og Lejlighedsdigte* af L. I. M. G. 1838 findes blandt andet nogle smaa Vers til hans

³⁾ Dette Vaaben fandtes tidligere i Sct. Marie Kirken i Rendsborg over Prædikestol og Sakristidør, og her var et saakaldt „Gudeske Kapel“ med et gammelt Familiebibliotek. Magda Gude: *Slekten Gude*. Oslo 1935.

senere Hustru, Frk. Amalie Meinig, til hvem han blev viet 1848 3/6 i Nøddebo Kirke ved Fredensborg.

„Disse Linier ere skrevne til Frk. Meinig, da jeg en Dag var saa uheldig at brække en Syenaal, som hun havde laant mig.“

Til gode, lille Søster Malle
(Dem saa engang De tillod mig at kalde).
En Syenaal jeg kom til at brække
Ved gjennem Bogen den at trække.
Tillad jeg Dem en bringer atter,
De Naalehuset indbefatter.
Undskyld min Dristighed — jeg venter,
At De modtager den med Renter!

Paa Vers jeg plejer ej at skrive,
Men kan dog Ønsket ej opgive
At ligne Dem og Deres Færd.
Thi agted De det eengang værd
Mig dyrebare Vers at skjænke,
Der til Erindringen om Dem mig lænke:

De troer dog ej, det er min Hensigts Maal
At stikke Venskab ud med nogen Naal.

Hans Udnævnelse til Domprovst vakte en Del Røre i Aviserne, at denne for mange ukendte Præst blev foretrukket for andre ældre og mere kendte, som desuden havde Ministerens Interesse. Biskop *Martensen*, hans Lærer og gode Ven, talte hans Sag hos Kongen og udvirkede hans Udnævnelse.

Breve ⁴⁾ viser tydeligt, hvor tilbageholdende han selv var med Hensyn til at søge Roskilde, og hvorledes han var sindet over for Medarbejderne ved Kirken, som han siden kom til at staa i godt Forhold til. Han var den Gang 46 Aar gl.

1866 *Kr. Himmelfartsdag* holdt han sin *Tiltrædelsesprædiken*, som senere er trykt i hans *Prædikensamling* ⁵⁾, udgivet efter hans Død af hans Svigersøn og Eftermand A. S. Poulsen.

Domprovstegaarden var noget andet end den store, firelængede, straatækte Præstegaard paa Lolland med et stort Folkehold og Avling, som han selv drev.

En Søn skriver 1867 i et Brev: „Moder har nu faaet et Par, som det synes, rigtig flinke Piger, begge med Huer og bondeklædte. Fader siger, han synes, det er en anden Verden, vi lever i, siden vi har faaet dem“.

Den prægtige Roskilde Domkirke kunde naturligvis ikke sammenlignes med Hunseby Kirke, som han var kommet til at holde meget af.

4) Kirkehist. Samlinger. Sjette Række 1940.

5) Prædikener holdt i Roskilde Domkirke. Udg. 1895.

Dernede indførte han i 1851 en kort Gudstjeneste paa Juleaften, det første Sted, det fandt Sted her i Landet. Nu holdt han i 1866 *den første Juleaftensgudstjeneste i Roskilde Domkirke*.

I 1865 faldt Juleaften paa en Søndag, og der holdtes i Følge Roskilde Avis de sædvanlige Gudstjenester Kl. 10 og 2.

I samme Avis for 21/12 1865 læser man følgende tidsprægede Meddelelse:

De af Roeskilde Byes trengende Familier, der maatte ønske at erholde Sengehalm til en modereret Betaling, ville behage at henvende sig til den til Uddeling af samme dannede Komitee, der er tilstede paa Byens Raadhus Tirsdag d. 21. ds. Eftermiddag Kl. 5—6.

Roeskilde d. 19. December 1865.

Komiteen.

I 1866 annonceredes i Avisen:

Juleaften Kl. 5. Domprovst Gude.

Han fortsatte dermed en Yndlingstanke, han havde, hvorom han selv skriver: „En saadan Intimation, mener jeg, svarer til de gamle Vigilier før de store Fester og imødekommer en Trang, som ved Julefestens Frembrud er almindelig, og som vidner om den skjulte Magt, Evangeliet har over Hjerterne.“

Han ønskede ikke, at Juleaftensandagten skulde blive den egentlige Julegudstjeneste og begynder netop en Juleaften sin Tale saaledes: „I Aften skulle vi berede os, i Morgen skulle vi se Herrens Herlighed.“

Nærmere vides ikke om denne første Juleaftensgudstjeneste udover, hvad der staar at læse i *Roeskilde Avis*:

Roeskilde d. 24. December:

„Ved den til Juleaften Kl. 5 bestemte Gudstjeneste, under hvilken Domkirken vil blive oplyst med Gas, vil kun det søndre Vaabenhus staae aabent.

Saafrømt det kan lykkes, hvad senere vil blive forsøgt, at bruge Gas som Varmemiddel i indeværende Vinter, maatte det ansees ønskeligt til Forebyggelse af Træk, i hvilken Henseende Fr. V og Chr. IVs Kapeller ere bleven tildækkede, fremdeles at holde Indgangen fra Kirkens nordre Side lukket i Vintertiden i det mindste efter at Gudstjenesten er begyndt.“

Kirkeinspektionen.

Biskop *Ludwigs*, som havde været blandt hans Konfirmander, skriver i Bogen „Strengen er af Guld“ 1927: „Der har i vor Kirke været ganske enkelte Præster, som har haft den Naadegave at kunne holde en kort Tale, der naturligt falder ind som Led i en liturgisk Andagt; som klassiske Eksempler nævner jeg: Domprovst *Gude*, *I. H. Monrad* og *I. Soetmann*.

Vistnok 1869 fik han den østre Ende af Domprovstegaardens ældste Fløj bygget om, saa han fik et stort Studereværelse for Enden af en lang Gang med egen Udgang til Haven. Her var Stilhed, og her blev studeret og mediteret, som det hed den Gang.

Her samlede han og udgav paa gentagen Opfordring to smaa Bøger: „*Juleaften*“, Indledningstaler til Fester, som kom 1873 og 1879. Den første kom i 2 Oplag. Og her fortsatte han sine Studier af Kirkefædrene, som blev til 2 Bind om *den hellige Nadver* 1874 og 1887. Det første Bind var hans Doktordisputats.

I c. 30 Aar var min Morfader Domprovst i Roskilde. Han fik i disse Aar bl. a. Lejlighed til at tale ved *Udvidelsen af den gamle Graabrødre Kirkegaard* 6/11 1874 og at indvie *den nye Kirkegaard* 30/9 1885, idet han samtidig som den første begravede en ung Moder, som var død lige efter en Fødsel, og det blev ham betroet ved en *Sangerfest* at hylde Professor *I. P. E. Hartmann*, hvilket han gjorde i smukke Ord og tilsidst bragte ham „en særlig Hyldest fra dette Sted, til hvilket han føler sig knyttet ved personlige Erindringer, hvor han ofte har tilbragt gode Tider, hans Hviletider, hvor han i Skyggen af denne Lund, omsvævet af de store Fortidsminder, der her ligesom ligger i Luften, Minderne fra Hroars Sagn og fra Hroars Kilde, har modtaget Inspiration til flere af sine Tonedigte. Saa lyder da fra dette Sted, fra Lunden ved Issefjordens Bredder, ved den ottehundredaarige Domkirkes Fod et hjerteligt Leve for den ædle, den hædrede, den elskede Tonedigter *Johan Peter Emil Hartmann*.“

Jeg var kun 12 Aar, da Bedstefader døde, men hans Skikkelse staar levende for mig. Om ham som *Theolog* og *Præst* maa jeg derfor holde mig til, hvad andre, som stod ham nær, har sagt, og hvad jeg ved Eftertanke synes at finde bekræftet. En fin konservativ Natur kaldtes han, en Mand med en Mening og derfor ikke altid andres, men ogsaa en Mand med et varmt Hjerte. Videnskabelig anlagt var han, og Tanken om at gaa Universitetsvejen laa ham ikke fjern.

Martensens Forelæsninger havde stor Indflydelse paa ham i Studentertiden, og det blev siden til et Venskab mellem de to Mænd og deres Hjem, som bl. a. gav sig Udtryk i en stadig hjertelig Brevveksling, der, saavidt jeg har haft Lejlighed til at se den, omhandler alle Kirkens og Tidens Spørgsmaal og Hjemmets forskellige Oplevelser. Et Venskab, som Martensen ved Sølvbrylluppet i Roskilde, hvor han ikke kunde være til Stede, kalder „uomskiftet i saa lang en Aarrække, og som jeg haaber skal levnes mig, saa længe jeg skal vandre herved.“ Flere af Bedstefaders Bøger har ogsaa Paaskriften: „I Venskab“ eller „Min kjære Ven fra H. Martensen.“ Han talte da ogsaa ved Martensens Begravelse 1884 foruden Stiftsprovst Rothe og Biskop Fog og foretog Jordpaakastelsen.

I et Takkebrev for et Billede af Slotskirken, som havde hængt i Biskoppens Stue, hedder det: „Det vil minde mig om mine skønneste Erindringer, men rigtignok tillige med en veemodig Følelse af det tabte Ideal.“

Tabet, som det med hver Dag føles, er umaadeligt, usigeligt, uerstatteligt.“ —

En *Kirkens Mand* var han i udpræget Grad med Lyst til at tjene vor lutherske Kirke; for ham var det en Glæde at prædike Ordet og tjene i Guds Hus, og med Flid arbejdede han med sine Prædikener.

Han var en Præstesikkertelse, man ikke glemte. Jeg mindes een Gang som Barn at have fulgtes med ham til Kirke, og jeg føler, at tog han mig, en ca. 10 Aars Dreng, ved Haanden, saa var det ikke blot, fordi det var Bedstefader, men fordi han var Børneven og tjente ham, som sagde: „Lad de smaa Børn komme til mig.“ Lidt mere om denne Side har jeg fortalt i „*Jul i Roskilde 1929*“. Jeg mindes ham den samme Gang fra Domkirkens Prædikestol. Hans Prædiken er glemt, den var maaske for høj for Barnet, men der var Højtid over ham. Han færdedes i Guds Hus med dette over sig: „Drag dine Sko af dine Fødder, thi det Sted, du staar paa, er hellig Jord.“

Uddrag af et Brev til hans Hustru Amalie f. Meining fra en Rejse til *Wittenberg* 1857 viser, hvilken Ærbødighed han nærer for Luther og for alle Lutherminderne.

Wittenberg d. 26. Aug. 1857.

„Her er jeg nu i Hotellet „Schwartzter Bär“ lige ved Torvet, hvor jeg fra Vinduet ser Luthers Statue paa Torvet, og der kunde jeg igaar Aftes holde min Aftenbøn i vor kjære Tro, — for hvilken der ikke siden Apostlen Paulus har været en større Herold i Verden end han, — medens jeg hørte Klokken slaa 10 Slag fra den ærværdige Slotskirke, paa hvilken han opslog sine Theser. Dette Sted tiltaler og vederkvæger mig overordentlig.

I mit Værelse er buede Jernvinduer, som skal indad, naar de aabnes, brede foroven, ovalrunde Døre (en Porcelainskakkellovn) med gamle Messinglaase og Nøgler som Portnøgler — kort, meget af dette maa upaatvivlelig have seet saaledes ud paa Luthers Tid.

— Alt dette er ganske og aldeles efter mit Sind. Saadanne Dage som disse kunne kun sammenlignes med mine Bryllupsdage eller Hvedebrødsdage — eller med hine Ungdomsbegejstrings-Dage, da Theologien tændte sine første Flammer i mit Bryst.

Jeg har staaet i Luthers Stue, siddet ved hans Bord, været i hans Kirke, hvor han prædikede, seet hans Grav og hans Billede af Lucas Cranach over hans Cathedral; først i dette Billede kan jeg mærke, at jeg har seet Luther, som han virkelig var.

Jeg forbigaar alt det øvrige (Melanchton, Bugenhagen, Spalatinus Hus og Lucas Cranachs med hans Segl med en Slange i over Porten, som laae lige op til Hotellet), som saa ganske behersker den lille Bys Stilhed, at man føler sig som stegen ned i Fortiden. Jeg glemmer ikke Wittenberg.

Jeg havde dvælet længe, naar ikke der Schlossküster havde været saa kjedelig, træt af 1000 Gange at forevise de samme Ting. Mig sagde han, at det var ham en Glæde at forevise for en troende luthersk Prædiker.

Jeg har skrevet mit Navn i den uoverskuelige Række, der have besøgt Luther efter hans Død, og i hvilken vises Navnet paa den store russiske Czar, der slog Luthers Drikkeglas i Stykker i Vrede, fordi hans Begjæring at modtage det til Erindring blev afslaaet.“ —

*

Efterladte Kladder til adskillige Breve viser hans Sind og Evne til at øve Sjælesorg, hvoraf man tør slutte, hvad han kunde være for Mennesker paa Tomandshaand. Det gjaldt bl. a. Familien paa *Knuthenborg*, med hvem der sluttedes et Venskab for Livet. *Grev Knuth* begravede han i Hunseby 1856 og stod i en stadig hjertelig Brevveksling med Grevinden om hendes Sorger og Problemer, saa han ogsaa maatte tage fra Roskilde til Hunseby og begrave hende 1877.

Han stod ogsaa i Brevveksling med Kammerherreinde *Wichfeld* paa *Engestofte*. Ejendommeligt nok fandtes den Gang i hvert Fald det Gude'ske Vaaben i Engestofte Kirke, idet Marie (Anne) Amalie Gude (1674—1707) var gift med Etatsraad Christian Lercke til Nielstrup og Engestofte.

Sorger blev han ikke sparet for, saa han havde erfaret, hvor Trøsten og Hjælpen var at finde.

En femaarig Datter døde i Hunseby, og 2 Aar efter at han var kommet til Roskilde, døde 2 Sønner (16 og 9 Aar gamle) og blev begravet paa samme Dag 1868.

Da den yngste døde, skriver han til en Svigerinde:

„Nu har jeg ingen Sønner mere. Denne lille Beder er trængt længere ind end vore Bønner. Er det dog ikke muligt i hele Kjøbenhavn at faa et lille Crusifix, ligegyldigt af hvilket Metal, til at hænge om hans Hals og et lignende (lille) af Sølv, som jeg selv fra nu af vil bære paa mit Bryst.

I Jesu Navn
din hengivne Svoger.

Om det skete, ved jeg ikke, men et saadant lille Træk maa med, naar der er talt om hans kølige Natur, ligesom adskillige Uddrag af andre Breve vil vise, at det er fortegnet, naar der er skrevet, at han havde ikke meget af Kærlighedens Aand.

Hans Ven, Provst *F. V. Andersen* i Ringsted (Prof. Vilh. Andersens Fader), sagde ved hans Begravelse 1895: „Hans Prædiken havde alt tilsidst sin Rod i hans fromme Hjerte og hans prøvede Tro.“ Var Myndighed eller Værdighed for nogle maa-ske det mest fremtrædende, saa var Ydmyghed og Fromhed saa kendelig for dem, som kom ham nær.

Med Domprovst Gude slutter den danske Gren af Slægten Gude paa Mandssiden.



ANDREAS FLENSBORG

1884 — 1952

Ved boghandler Flensborgs død mistede ikke alene Historisk Samfund et fremtrædende bestyrelsesmedlem, men hele det frivillige kulturarbejde i Roskilde led et føleligt tab.

Hvordan falder nu en ellers helt ud det praktiske livs mand paa at beskæftige sig med saadanne sære, meget tidkrævende og absolut ikke lønnende sager? For Flensborg har baggrunden været slægtfølelse parret med de interesser, som den gamle by maatte vække i et sind, der var indstillet for sligt; men den stærkeste, den bærende kraft var hans sans for og kærlighed til billeder, da der gik samlermani i den var dermed en Del af hans liv bestemt. Billedglæden var utvivlsomt grundlaget for hele Andreas Flensborgs kulturelle arbejde.

Det er en betydningsfuld indsats, han har gjort som billedsamler. Som den første og hidtil eneste har han kulegravet hele Roskildes billedmateriale. Med samlerens sportsglæde har han støvet op fra fjerne afkroge tidligere ukendte ting; der eksisterer næppe ret mange Roskilde-billeder, som han ikke har haft kendskab til. Fremover vil Flensborgs samling blive af endnu større værdi, og det er et spørgsmaal, om ikke de vigtigste dele gennem affotografering burde sikres for fremtiden.

Flensborgs udgivelse af lokal-litteratur var omfattende, og han skal nok blive savnet paa dette omraade. Saa at sige alt, hvad der udgik fra hans forlag, var usædvanligt rigt illustreret. I flere tilfælde gjorde han selv et stort billedredaktionelt arbejde.

Billedglæden er saa øjensynlig baggrunden for „Jul i Roskilde“. Netop de kendte serier „Gamle Roskilde-borgere“ og „Aaret i Roskilde“ vil fremtidig blive værdifulde. Lige fra den første begyndelse anlagde Flensborg sit aarsskrift som en righoldig og velproportioneret publikation, han fandt hurtigt en fast form, som blev bibeholdt i 28 aar. Særlig memoirestoffet og oversigtsartiklerne over gader og torve gør skriftet til en guldgrube for fremtidige lokalskribenter. Med ligefrem detektivisk glæde har Flensborg ad forunderlige veje fundet frem til personer, som andre — i den forbindelse — ikke havde skænket en tanke, og faaet dem til at fortælle om Roskilde.

Da Flensborg fik idéen til muséet, har ogsaa billederne spøget bagved. Selvfølgelig skulle der være alt, hvad der nu engang hører til i et respektabelt provinsmuéum, men saa sandelig ogsaa godt med billeder. I den første tid var Flensborg hele muséet, han satte agitation igang, tvangsindlagde livsvarige medlemmer, kørte paa strandhugst overalt i omegnen efter sager til muséet, og naar han kom hjem med byttet, ordnede han selv det hele, slog søm i og stillede op. — Skete der i Roskilde noget „historisk“: fund, udgravninger og deslige, var han naturligvis med i første række.

I april 1918 valgtes Flensborg ind i Historisk Samfunds bestyrelse og overtog kort efter kassererposten, senere blev han ogsaa sekretær. Efter at han tvunget af sygdom havde frasaegt sig alle sine hverv, vilde han dog ikke forlade sin post i Historisk Samfund. Her havde han gennem aarene været en fortræffelig kasserer, der kun havde den fejl, at han ikke kunde døje underskud, og det har der næsten altid været. Saa gjaldt det om at faa presset staten for et ekstra tilskud eller høre, om Carlsen-Langes legatstiftelse havde penge tilovers. Kunne det ikke holde underskudene fra døren, dækkede han dem personligt mod til gengæld at overtage foreningens lager af tryksager; og det har næppe kunnet kaldes nogen lukrativ forretning.

Som medlem af forretningsudvalget var Flensborg med i alle Historisk Samfunds arrangementer, særlig interesserede tilrettelægningsen af sommerudflugterne ham, og det blev gjort godt og grundigt. Saa længe han magtede det, laa den praktiske ledelse af selve udflugten i fast haand hos ham.

Disse linier har kun kunnet give et løst rids af Andreas Flensborgs arbejde paa de forskellige kulturelle omraader, de skal heller ikke gøre det ud for mindet om ham, det har han gennem sin indsats selv rejst sig.

Arthur Fang.

AARSBERETNINGER

Den 6. juni 1951 foretoges sommerudflugt til Udby præstegård og Vordingborg. På præstegårdens gårdsplads holdt direktør Arthur Fang et foredrag om N. F. S. Grundtvigs tilknytning til Udby præstegård; derefter besøgte mindestuerne, kirken og mindesmærkerne på kirkegården. Efter frokost i Kirkeskovens pavillon aflagdes besøg på ruin-terrænet og i Gåsetårnet under ledelse af erhvervschef Poul Mortensen, Vordingborg. Næste punkt var et besøg i kirken, hvor A. Fang gav oplysninger. Efter fælles kaffebord i Kirkeskovens pavillon gik selskabet igen i turistbilerne, hjemkørslen fandt sted over Næstved og Ringsted; forinden aflagdes der et kort besøg ved Storstrømsbroen.

Den 6. september afholdtes generalforsamling, der aflagdes beretning og regnskab; de afgående bestyrelsesmedlemmer genvalgtes.

Den 11. oktober foretoges en halvdags-udflugt til Vor Frelzers kirke på Christianshavn. Museumsinspektør Victor Hermansen gennemgik kirkenes bygningshistorie og dens inventar.

Den 10. juni 1952 foretoges med stor tilslutning sommerudflugt til Skaane. Med statsbanefærge til Malmø, herfra med turistbusser til Kivik-graven, Glimmingehus og Ystad. Direktør Arthur Fang var fører på turen og gav oplysninger og meddelelser ved de historiske seværdigheder.

Den 12. september afholdtes generalforsamling. Der aflagdes beretning og regnskab; de afgående bestyrelsesmedlemmer genvalgtes. På et bestyrelsesmøde samme dag valgtes til redaktionsudvalg: lærerinde Gudrun Eriksen, direktør Arthur Fang og lektor Chr. Lund.

Den 27. september foretoges halvdags-udflugt til Gl. Køgegaard og Grundtvigs grav. Paa Gl. Køgegaard gav arkitekt Otto Langballe meddelelser om gården og dens ejere, mens direktør Arthur Fang på Køge Aas fortalte om Grundtvigs begravelse.

INDHOLD

	Side
Dr. phil. Vilh. la Cour, Lyngby:	
Haraldsborg	3—26
Museumsinspektør Povl Simonsen, Tromsø:	
Stenalderbopladser omkring Jyllinge	27—35
Fhv. førstelærer S. K. Risbjerg Thomsen:	
Et gravfund i Kisserup kirke	36—40
Børge Green Larsen, Brønshøj:	
Køge Kro	41—60
August F. Schmidt, Brabrand:	
Joh. Phil. Hage og hans Beskrivelse af Københavns Amt	61—69
Pastor emer. Martin Poulsen, Charlottenlund:	
Nogle Meddelelser om Domprovst Gude	70—76
Andreas Flensborg	77—78
Aarsberetninger	79

REDAKTIONSUDVALG

Direktør Arthur Fang.
Lærerinde Gudrun Eriksen.
Lektor Chr. Lund.

ROSKILDE TIDENDES BOGTRYKKERI