



Danskernes Historie Online

Danske Slægtsforskeres Bibliotek

Dette værk er downloadet fra Danskernes Historie Online

Danskernes Historie Online er Danmarks største digitaliseringsprojekt af litteratur inden for emner som personalhistorie, lokalhistorie og slægtsforskning. Biblioteket hører under den almennyttige forening Danske Slægtsforskere. Vi bevarer vores fælles kulturarv, digitaliserer den og stiller den til rådighed for alle interesserede.

Støt Danskernes Historie Online - Bliv sponsor

Som sponsor i biblioteket opnår du en række fordele. Læs mere om fordele og sponsorat her: <https://slaegtsbibliotek.dk/sponsorat>

Ophavsret

Biblioteket indeholder værker både med og uden ophavsret. For værker, som er omfattet af ophavsret, må PDF-filen kun benyttes til personligt brug.

Links

Slægtsforskeres Bibliotek: <https://slaegtsbibliotek.dk>

Danske Slægtsforskere: <https://slaegt.dk>

ÅRSSKRIFT



UDGIVET AF
HISTORISK FORENING FOR VÆRLØSE KOMMUNE
1960

ÅRSSKRIFT



UDGIVET AF
HISTORISK FORENING FOR VÆRLØSE KOMMUNE
1960

Historisk Forening for Værløse kommune

Fmd.: Kulsvier Karl K. Nielsen, Kr. Værløse
pr. Værløse.

Kass.: Maskinm. J. K. Skov, Værket ved Søn-
dersø, pr. Ballerup, tlf. Ll. Værløse 288.

Medlemsbidrag: Mindst 5 kr. årlig. Årsskrift
udsendes omkr. 15de febr.

Når intet andet indtræffer, afholdes vore sam-
menkomster således:

Generalforsamling: Sidste halvdel af februar.

Den lille skovtur: 2' søndag i maj. Den store
udflugt: 2' søndag i juni. Efterårsvandretur:
2' søndag i septbr. Reserver dagen.

Alle er velkomne, også ikke-medlemmer.

De historiske samlinger

i Ll. Værløse gl. skole er åbne 1' og 3' søndag
i hver måned fra kl. 13-17.

Entré 50 øre. Skoleklasser har gratis adgang.

I årets løb

Af Karl K. Nielsen

Generalforsamlingen d. 24. feb. var velbesøgt og valgene var genvalg. Det vedtoges at ændre de historiske samlingers åbningstid, så denne herefter bliver 1' og 3' søndag i måneden fra kl. 13-17.

Efter generalforsamlingen viste foreningen nogle lysbilleder fra udgravninger bl. a. fra Farum kirke, og derefter viste løjtnant Frogne-Knudsen en serie farvelysbilleder fra gamle gårde og huse i den del af Lille Værløse, som efter den nye byplan skal nedrives. Kort før generalforsamlingen var foreningens årsskrift sammen med en oversigt over regnskab og modtagne gaver udsendt til alle medlemmer.

Forårsvandreturen var søndag d. 8. maj og gik til Ryget skov, hvor amanuensis P. Chr. Nielsen, Hørsholm, var leder på det skovmæssige og foreningens formand på det historiske område. Vi havde den glæde at blive modtaget fint på Gl. Skovhavegård ved Ryget. Derefter besøgte vi en gammel vandmølle under udgravning på gdr. Viggo Andersens mark. Tingene, som var fundet der, så vi siden hos Karl K. Nielsen, Kr. Værløse.

Til sidst besøgte vi kunstmaler Edv. Sarvig, der holdt åbent hus for alle deltagerne; sikkert noget af det, de var mest henrykte for.

Sommerudflugten var søndag d. 12. juni og gik til Hornsherred. På vejen dertil besøgte vi Møllehøj jættestue ved Frederikssund, og før frokosten på hotel Isefjord besøgte vi Willumsens museum. I Dråby var vi på sogneskolen, hvor skoleinspektør Sv. Rørbech viste rundt, og den unge hr. Petersen fra Dråby møllegård fortalte om Helligstenene og udgravning af vikingetidsgrave på skolens parkanlæg. Turen gik derefter til Kyndbyværket, hvor vi hørte om elektricitet og især om udgravninger af jernaldergrave på værkets grund. Vor cicerone var den lokale arkæolog, forvalter på værket, Arne R. Christiansen.

Sidst var vi i Selsø kirke, hvor vi havde formået onkel Hvid (fhv. lærer Chr. Hvid Simonsen) til at fortælle om Selsø kirkes og Selsø hovedgårds historie. Eftermiddagskaffe på Gerlev restauration.

Efterårsturen d. 11. septb. gik til Ganløse Eget, hvor vi så oldtidsminder, Myrestenen, skåltegn, hulveje m. m. På hjemvejen besøgte vi Bastrup stenhus.

Der har været udgravninger i gang på Ganløse Almager, hvor vi nu på tredje år graver i romansk jernalder og stadig finder meget skårmateriale.

En udgravning, som knap nok er færdig endnu, er den i årsskrift 1959 nævnte vandmølle, hvor der lovedes en artikel i år om fundet. Da der endnu mangler noget gravearbejde, må det vente til næste år med den.

Medlemmer af foreningen har sammen med Karl K. Nielsen gravet i Farum kirke. En artikel i dette nummer fortæller om fund og iagttagelser.

I efteråret 1960 kom en udgravning i gang på Værløse flyvestations område ved Jonstrup, som vi bliver nødt til at afslutte hurtigt. Det er rester af en bygning, bl. a. en kælder, fra tiden ca. 1550–1650 efter de fundne genstande at dømme. Også dette arbejde må kunne beskrives i næste årsskrift.

– Vore samlinger fattes plads. Det har aldrig set så galt ud før. Foruden at have fyldt op ude i „Barkuset“ i Nørreskov, har vi af fhv. gdr. Poul Petersen, Mosegården, Ll. Værløse, fået lov til at benytte gårdens kostald et par år som lager- og opsamlingsrum; men kun et par år, for så skal Poul Petersen flytte og kommunen overtage bygningerne. Vi kunne ellers godt bruge denne gård til vore samlinger, og det ville være en smuk gestus af kommunen at overlade os den.

Vi har i årets løb fået ikke så få gaver til samlingerne, og en del af disse vil blive fremlagt ved vor generalforsamling i februar. En liste over de væsentligste ting findes vedlagt i årsskriftet.

Som sædvanlig takker vi for samling om foreningens arrangementer, for økonomisk støtte ud over det faste kontingent, der gør det muligt for os at udgive vort årsskrift med 32 sider, og for den velvillighed vi møder, når der skal graves eller skrives. Vi venter til næste år noget mere fotoarbejde.

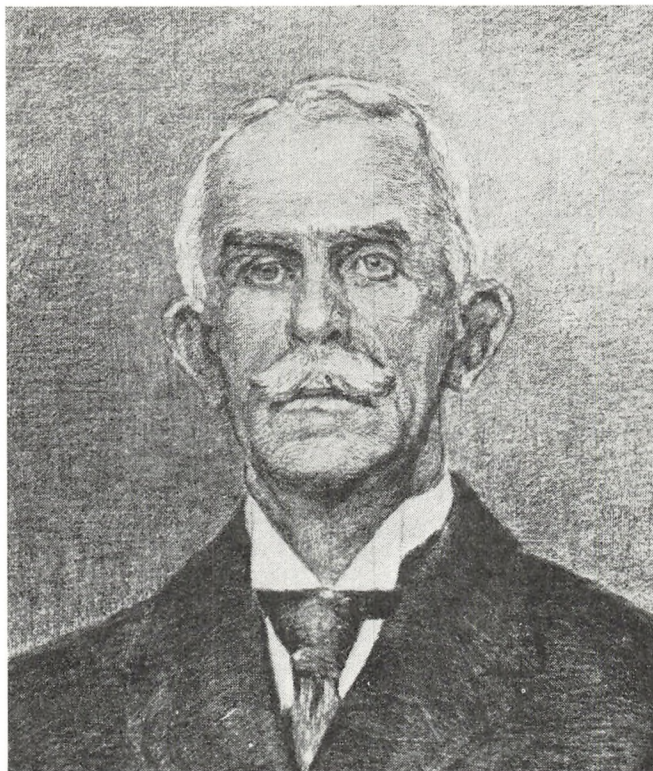
Proprietær Grut-Hansen, Kollekolle

Ved Chr. Hauch

Proprietærgaarden „Kollekollé“ er en af de smukkeste beliggende Gaarde i Nordsjælland, saaledes som den ligger der for Enden af en dyb Slugt med Udsigt over Furesøen og Bakkerne nord for helt over til Magleas ved Birkerød, og med Markerne omkranset af Nørreskov, Frederiksdal Skov og Hareskovene. Frederiksborglandevej snor sig gennem dens Marker, saaledes at mange, mange Mennesker ad denne nordsjællandske Udflugtsvej har kunnet nyde det Skønhedsindtryk, der aabenbarer sig for ens Blik, naar man ved Kulhusene kører ind over Gaardens Marker paa Vej til Nørreskoven mod Fiskebæk. Alene for sin Beliggenhed vil Kollekolle være kendt af de tusinder af Mennesker, der søger Rekreation i den nordsjællandske Natur.

Men Kollekolles Berømmelse skyldes dog ikke først og fremmest dens Beliggenhed. Endmere skyldes den, at her er ydet en betydelig Indsats i det store Forædlingsarbejde inden for dansk Kvægavl i Aarene siden 1892.

I det Aar købte den da femogtyveaarige Københavner, Student og cand. phil. Charles Grut-Hansen Gaarden. Han hørte til en meget anset københavnsk Købmands- og Embedsmandsslægt – „de adelige Hansner“, som de er blevet kaldt. Faderen var Grosserer, Etatsraad A. P. Hansen, og Slægten forsonede sig vist aldrig med, at Sønnen afbrød sine Studier for at blive nordsjællandsk Bonde, selv om Gaarden



Charles Grut-Hansen.

var stor nok til at kaldes Proprietærgaard; og hans Kendingsnavn i Sognet blev „Proprietæren“. Men han maatte følge sin Trang til at faa et Sted at virkeliggøre sin Drøm om at oparbejde en Kvægbesætning, der kunde vise, at det var muligt gennem Forædlingsarbejde paa langt Sigt, at forøge Ydelsen langt ud over, hvad der i de Tider var normalt.

Forædlingsarbejdet med rødt, dansk Malkekvæg havde sit Arnested omkring Ryslinge paa Fyn, og Ryslingestammen skulde være hans Udgangspunkt. Derfor indkøbte han paa Ryslingeegnen Grundstammen til den Besætning, der gennem Aarene blev berømt ikke blot inden for dansk Landbrug; men hvis Ry bredte sig langt ud over Landets Grænser.

Ryslingestammen var frembragt af dygtige fynske Kvægopdrættere, der gennem Aarene have udvalgt de smukkeste og mest ydedygtige Køer som Stamdyr, ved udelukkende at lægge deres Kalve til. Især var det Mælkens Fedtprocent, man lagde Vægt paa. Det var jo Smørmængden, der skulde forøges. Men nu var der ved at opstaa den Erkendelse i Kvægavlerkredse, at det ikke blot var Koen, det kom an paa; men at ogsaa Tyren var Bærer af arvelige Egenskaber, der havde Betydning for Mælkens Fedtindhold. Det var denne nye Erkendelse, der havde grebet Grut-Hansen stærkt, og dens Rigtighed maatte han nu bevise gennem Avlsarbejdet paa Kollekolle.

Det var jo imidlertid et Arbejde, man ikke saadan kunde løbe til. Det skulde have

sin Tid; for blandt de Tyrekalve, der blev lagt til, maatte man se at finde dem med det rigtige Arveanlæg. Kollekollestammen skulde ikke blot give megen Mælk, men ogsaa fed Mælk. Og det lykkedes. Især blev to Tyrekalve, der voksede op, af stor Betydning for Besætningens Ydelse. Det var „Dan“ og „Hermod“, hvis Sønner solgtes fra Kollekolle, særlig til Sjælland, men ogsaa til andre Landsdele. Disse gode Stamtyre, hvis Efterkommere tælles i tusindvis, slog Kollekolle Stammens Navn fast langt ud over Danmarks Grænser, som en af de mest ansete Kvægstammer i Landet. Ved De samvirkende sjællandske Landboforeningers Konkurrence mellem hele Kvæghold i Aaret 1913 tildeltes der da ogsaa Grut-Hansen en Guldmedalje for hans gode Kvægstamme.

Men dertil kom de mange Enkeltpræmier, hvoriblandt et stort Antal Ærespræmier. Kollekolle stod aabent for Besøg for danske Landmænd som for interesserede Udlændinge, og i Kollekolles Gæstebog har mange berømte Udlændige indskrevet deres Navne. Grut-Hansen var en hyggelig Vært for sine Gæster og en vidunderlig Vejleder, naar disse fulgte ham ud til den gode Besætning i Staldene eller paa Marken. Han kendte sine Dyr og deres indbyrdes Slægtskabsforhold. Han blev en af sin Tids mest centrale Skikkelser indenfor dansk Kvægopdræt.

I disse første Aar optoges Grut-Hansens Kræfter og Tanker udelukkende af Arbejdet med Driften af Kollekolle og især med Forædlingsarbejdet med Kvægbesætningen, og det er forståeligt, at det nok kunde give den 25-aarige københavnske Student og cand. phil. Problemer nok at tumle med, saa han næppe i disse Aar skænkede Kommunens Styrelse mange Tanker. Men efterhaanden som han blev mere Herre over det daglige Arbejde derhjemme og havde Heldet med sig i Forædlingsarbejdet i saa høj Grad, at Kollekolles Besætning rykkede frem til at blive en af Landets bedste, fik han ogsaa Tid til og Interesse for at deltage i Arbejdet med Sognets Sager. I hvert Fald blev han opstillet som Kandidat ved Sogneraadvalget i November 1906 og blev valgt. Det ny Sogneraad konstituerede sig ved et Møde paa Lille Værløse Kro den 2. Januar 1907, og her valgtes Grut-Hansen første Gang til Formand; en Post han beholdt i 6 Aar, til han ved Valget i Marts 1913 nægtede at lade sig genopstille og saaledes udtraadte 1. April samme Aar.

Valget i November 1906 blev det sidste efter den gamle Kommunallov af 1867, der sondrede mellem 2 Vælgerklasser: Den privilegerede Femtedel af de højst beskattede Vælgere, der skulde vælge den største Del af Raadets Medlemmer, medens de øvrige 4 Femtedele almindelige Vælgere maatte nøjes med at vælge et Medlem mindre. Ved den kommunale Valglov af 20. April 1908 slettedes dette Skel mellem Vælgerne. Der gennemførtes lige og almindelig Valgret ikke blot for alle 25-aarige Mænd, men ogsaa Kvinderne fik Valgret til Sogneraadet. Det første Valg efter denne nye Valglov fandt Sted i Marts 1909. Grut-Hansen var blevet Medlem ogsaa af dette Sogneraad, og det er et Vidnesbyrd om den Respekt, han havde vundet, at han paa dette nye Sogneraads konstituerende Møde 1. April 1909 valgtes til Formand uden Afstemning. Han blev saaledes Formidleren mellem gammelt og nyt, og det skyldtes sikkert ikke mindst ham, at denne Overgangstid kom til at forløbe saa godt, som Tilfældet synes at have været. Hertil maa imidlertid føjes, at Afskaffelsen af den privilegerede Valgret og Indførelsen af Kvindernes Stemmeret ikke satte dybe

Spor i Sogneraadets Sammensætning. Dette første Sogneraad efter Indførelsen af den lige og almindelige Valgret havde følgende Sammensætning: Proprietær Grut-Hansen, Kollekole. Gdr. Niels Madsen Olsen, Paradisgaard. Gaardbestyrer Peter Jensen, Lille Værløse. Gdr. A. M. Nielsen, Lille Værløse. Gdr. Lars Larsen, Hareskov. Gdr. Chr. Petersen, Jonstrup Vang. Lærer H. Pedersen, Kirke Værløse. Murer Niels Madsen, Lille Værløse og Maskinarbejder Sejersen, Søndersø. Det vil altsaa sige 6 Landmænd, 1 Haandværker, 1 Maskinarbejder og 1 Lærer. Kvinderne havde faaet Valgret, men først ved Valget i 1913 holdt de deres Indtog i Sogneraadet. Af dette første Sogneraad lever endnu de tre, nemlig Lærer H. Pedersen og Gdr. Chr. Petersen, der begge bor i Ballerup, mens den tredie, Murer Niels Madsen, bebor sin Ejendom fra de Dage paa Birkedalsvej.

Endnu i disse Aar umiddelbart før første Verdenskrig havde „Udviklingen“ ikke naaet Værløse Kommune. Ganske vist var Slangerupbanen anlagt og indviet i 1906, men det havde ikke ændret meget i Sognets gamle Struktur. Saavel Kirke- som Lille Værløse bevarede Præget af gamle Bondelandsbyer. Kun ude paa Overdrevet begyndte en Udstykning, og Navnet Lille Værløse Overdrev ændredes til det mere velklingende „Hareskovby“; men foreløbig var det mest Grunde til Sommerhuse, der solgtes. I Byerne var endnu langs Vejene aabne Grøfter, der ikke blot førte Overfladevand, men ogsaa Spildevandet fra Gaarde og Huse. Det kan af Sogneraadetsprotokollen fra disse Aar ses, hvordan man stykkevis rørlagde disse Grøfter og saaledes paa-begyndte Byernes Kloakering i meget beskedent Omfang. Ogsaa Spørgsmaalet om Forsyning med Drikkevand begyndte at trænge sig paa. Mange af Brøndene var i en daarlig Forfatning, og den fælles Bybrønd ved Vejen overfor Lille Værløse gl. Skole kunde ikke længere give Vand nok. Sogneraadet vedtog i Maj 1910 at kautionere for et Lån paa 18.000 Kr. til „Værløse Vandværk“. Denne Sammenslutning anlagde da Vandværket paa dets nuværende Plads. I de forløbne 50 Aar har denne private Sammenslutning paa udmærket Maade forestaaet Vandforsyningen af det voksende Lille Værløse. Det har naturligvis krævet adskillige Udvidelser; men dette private Vandværk er drevet saaledes, at det ogsaa har været i Stand til at paatage sig Vandforsyningen i hele Lille Værløseomraadet under de sidste Aars meget stærke Tilvækst.

Aaret efter i 1912 vedtog Sogneraadet at kautionere for 12.000 Kr. til et Vandværk i Kr. Værløse. Dette har ogsaa fungeret siden den Tid, og staar altsaa ogsaa snart over for at kunne holde 50-aars Jubilæum.

I de samme Aar forhandlede om Egnens Forsyning med Elektricitet. Forskellige Forslag forelaa, men her ventede man, til det var muligt at blive forsynet fra det stærkt voksende Værk i Gentoftø, og i 1917 havde NESA spændt sit Forsyningsnet over Kommunen.

Der er ingen Tvivl om, at „Proprietæren“ var Drivkraften i disse Aars Udvikling, og at det havde sin store Betydning, at han var den ledende Kraft i Sognestyrelsen.

Men han havde ikke blot Sans for disse ydre Ting. Han var en Mand med stor social Forstaaelse. Derfor blev han ogsaa i høj Grad paaskønnet af dem, der trængte til Hjælp. Syntes han ikke det offentlige kunde hjælpe – saa havde han baade Hjerte og Sind til at træde til. Lærer Hans Pedersen fortæller, at Grut-Hansen ofte rettede

Forespørgsler om Mennesker, som havde bedt om hans Hjælp. En Aften kom han saaledes farende, som han plejede, naar en Sag optog ham. Knap var han inden for Døren, før han spurgte: „A. er kommet i stor Forlegenhed, skal jeg laane ham 1000 Kr?“ Svaret lød: „Ikke hvis De venter at faa dem tilbage.“ Saa sagde Grut-Hansen: „Naa, siger De det!“ Lidt efter fortsatte han: „Ja, men han er i stor Forlegenhed. Det har jeg selv prøvet at være. Saa han skal alligevel have Pengene; men der skal skrives Laanedokument, selv om jeg i mit stille Sind afskriver Beløbet.“

Et andet Vidnesbyrd fortæller om en fattig Kone, der i sin Nød bad Grut-Hansen om et Laan. Hun fik Pengene. Da hun efter længere Tids Forløb havde faaet Pengene skrabet sammen og gik for at betale dem tilbage, sagde han: „Vil De betale tilbage? Det troede jeg ikke! Nej, De skal beholde Pengene.“

Man gik ikke forgæves til „Proprietæren“, naar det gjaldt Indsamlinger til Bazarer og lignende. F. Eks. kunde man være sikker paa, at Hovedgevinsten paa Lille Værløse Asyls Bazar var en fin Kalv fra Kollekolles Besætning. Efter hans Død viste det sig, at han havde bestemt i sit Testamente, at de hjemlige velgørende Institutioner, han plejede at støtte, blev betænkt med Legater ikke under 10.000 Kr., der jo dengang var mange Penge. Foruden Asylet fik ogsaa Hundredemandsforeningen et Legat, og en større Sum testamenteredes Afholdsforeningen, som derved blev i Stand til at bygge Afholdshjemmet med tilhørende Gymnastiksal. Det skulde være Samlingsplads for Byens Ungdom. Det er den Bygning, der nu huser Kommunens Administration, medens Skolens Lokaler og Festsale er blevet Samlingspladsen for baade unge og ældre. Grut-Hansen vidste fra den Elevflok, der fik sin landbrugsfaglige Uddannelse paa Kollekolle, hvad det vilde betyde, om de havde en Samlingsplads ud over Krostuerne.

Selv om Grut-Hansen udtraadte af Sogneraadet i 1913, fulgte han stadig med Opmærksomhed, hvad der skete i Kommunen, og i Opstillingsmøderne forud for Valgene var han en aktiv Deltager. Det var han ogsaa ved det mærkelige, ekstraordinære Valg i Juni 1921. Det ordinære Sogneraadvalg var blevet kasseret, og det Sogneraad, der var fremgaaet af det ordinære Valg, var i Løbet af et Par Maaneder kørt økonomisk helt fast. Banken havde lukket for Krediten, og der var Udsigt til, at man ikke kunde skaffe Penge til at klare Dagen og Vejen med Lønninger og Understøttelser.

Paa Opstillingsmødet forud for dette ekstraordinære Valg blev der lagt stærkt Pres paa den, der skriver disse Linier. Man ønskede at opstille mig som Nr. 1 paa Listen i den Hensigt, at jeg skulde vælges til Formand. Det turde jeg imidlertid ikke og bad mig indtrængende fritaget. Saadan stod Sagen, da Grut-Hansen kom hen og bad mig om en Samtale under fire Øjne. „Hvorfor vil De ikke? Jeg vil sige Dem, at det for en Mand i Deres Alder er en meget interessant Opgave.“ Jeg angav forskellige Grunde til min Tilbageholdenhed, men lagde Hovedvægten paa Kommunens Vanskeligheder: „Det er ikke saa morsomt at gaa ind til, naar man ved, at det første, man faar at gøre, er at gaa hen og laane 50.000 Kr. Især ikke naar man tilmed ved, at Banken har lukket for enhver yderligere Kredit.“ Grut-Hansen betænkte sig et Øjeblik og sagde saa: „Lover De mig at lade Dem opstille, saa lover jeg Dem af egne Midler at laane Kommunen de Penge, der er nødven-

dige, mod normal Bankrente.“ Dermed var Sagen afgjort. Jeg sagde ja til at lade mig opstille, og da Valget var vel overstaaet, udstedte Grut-Hansen en Check paa 50.000 Kr. til Værløse Kommune. Han overrakte mig den med Ordene: „Det lovede jeg Dem jo.“ Grut-Hansen var under alle Forhold en ordholdende Mand. Hvad han havde lovet, det holdt han.

Han havde megen Medgang i sit Arbejde, og han vandt megen Paaskønnelse fra mange Sider; men man kan næppe sige, at han var en lykkelig Mand. Han var ugift, og der er mange Vidnesbyrd om, at han led under en Ensomhedsfølelse, som kunde virke knugende og deprimerende. „Jeg trænger til een at tale med, til een at støtte mig til,“ kunde han pludselig udbrøde. Saa kunde han standse en tilfældig forbipasserende og spørge ham til Raads, saavel i faglige som i dybt personlige Spørgsmaal. I saadanne Perioder fik han stor Støtte af Konsulent Fisker og dennes Hustru.

Efter hans tidlige Død, 30. Maj 1922, viste det sig, at han havde oprettet en Række Legater til velgørende Formaal og indsat Sjællands Stifts Kvægopdrætterforening som Universalarving. Han ønskede Kollekolle bevaret som Hjemsted for den Besætning, han havde ofret saa megen Interesse og Omhu. Avlsarbejdet paa Kollekolle blev ført videre, idet Kvægopdrætterforeningen først overdrog Arbejdet med den daglige Ledelse til Grut-Hansens nære Medarbejder, Konsulent Fisker, og ved dennes Død overdroges Arbejdet til den nuværende Leder, Bestyrer Svend Fisker.

Grut-Hansen blev ført til Familiebegravelsen paa Holmens Kirkegaard, hvor han fandt sit sidste Hvilested; men forinden holdtes en smuk Højtidelighed paa Kollekolle, hvor der fremkom talrige Beviser paa den Agtelse og Hengivenhed, som Sognets Beboere nærede for ham. Og endnu holdes hans Minde i Ære iblandt os!

Hædersgaven

Minder fra det gamle Værløse

Af Ebba Tramp Launsby

Nede halvvejs mellem Braaderne og Syvstjernen laa, – eller ligger maaske endnu – en ganske lille Gaard. Der boede i min Barndom en gammel Gaardmand, Per Persen og hans Datter Ane.

Per var allerede en Olding i goerne, men hans sidste Kræfter satte han ind i det lille Landbrug, og Ane – en ældre, ugift Pige – tog en haard Tørn med for at faa det til at dreje rundt.

I den lille, forblæste Have med en høj Hæk om havde de et meget fint Æbletræ med den Æblesort, man i Dag med et engelsk Navn kalder „Delicious“. Og jeg nød, naar Ane kom paa Besøg medbringende en Kurv af disse Æbler. Jeg var aldeles

klar over, at saadan maatte Æblerne paa Kundskabens Træ have smagt, saa jeg forstod og følte med Eva, der begribeligvis havde haft Valget mellem nogle sure Madæbler og Ane Per Pers' „Delicious“.

Men der var andet af Interesse nede i den lille Gaard.

Ane arvede nemlig engang en gammel Faster eller Moster, og en hel Kiste med Arvegods blev sendt til hende. Min Mor, Lærerinden og jeg blev indbudt til Kaffe hos Ane, der lovede at lade alt ligge i Kisten, som det laa. For det var altsammen „de kæreste Antiksager“, og hun vidste, at det var noget, vi skattede højt paa Værløsegaard.

Da Ane aabnede Kistens Laag, straaledede hendes Øjne, for hun var Dagens Heltinde, og det var sandelig ogsaa et helt lille Museum, som hun kunne vise frem.

Havde det været i Dag, kunde hun have taget en lille Formue hjem paa disse „Antiksager“. Der var gamle, sjællandske Folkedragter: Mandsdragter af Vadmel med ægte Sølvknapper, Kvindedragter af et svært, mørkeblaat og hvidt Mønster. Det var et svært Bomuldsstof, som kaldtes „Plædstof“, og det kunde bruges Aaret rundt. Det paastodes at være uopslideligt. Saa var der Guldhuer, Sølvhuer med Galloner og Lin. Gallonerne var af et altfor skinnende uægte Metal. Huenakkerne var af ægte Guldpallietter og sagdes at koste 30 Rigsdaler at fremstille. Linene var af ægte tønderiske Kniplinger.

Saa indeholdt Kisten en Del gammelt Fayance fra den slesvigske Fabrik Kellingehusen, navnlig de rødgraa Tallerkener med en Kant af Blomster, gule, røde og blaa Farver. Jo, der var Herligheder i Anes Kiste.

Vi sad og drak Kaffe med Ane og gamle Per Pers og drøftede, hvad Ane skulde gøre med alle disse Skatte. Mandsdragterne skulde bare ligge der i Kisten. Plædkjolerne vilde hun slide op; saa behøvede hun ikke flere Kjoler i sin Levetid. Tallerkenerne skulde staa i Tallerkenrækken, og et svært Sengeomhæng i Bomuld med hvide Hjorte paa mellemblaa Bund skulde omkring Himmelsengen.

Jo, denne Arv, hvormed hun kunde imponere enhver, der kendte lidt til gammel Tids Brugsgenstande, havde fyldt hende med Glæde uden Problemer. Men saa kom der noget Nyt til, og jeg tør nok antyde, at det var en Gave med Problemer.

Ane holdt som selv-femte Aftenposten. Hun kunde godt risikere, at hendes Medabonnter havde den een à to Uger før hun fik den; men den sidste Læser kunde jo saa til Gengæld beholde Bladet, og det blev saa taget frem Vinteraftenerne som et godt Gemmeæble og læst igen. For en god Nyhed havde stadig sin Værdi, selv om den ikke var helt vaarfrisk. Saa læste hun højt for Faderen. Politik vilde han nødigt høre. Han sagde gerne: „De sidder og sludrer og vrævlér i den Risdav og kommer ingen Vegne!“

Men saa skete der dog noget i Rigsdagen, som fik ham til at lytte og spejde.

Der kom et Forslag frem om, at Veteranerne fra Krigen 1848 skulde have en Hædersgave hver paa 100 Kroner.

„Nej, det æ' da Løjn og de' sædvanlige Vrævl,“ sagde gamle Per, der var Veteran fra 48. Hundrede Kroner!! Hvem havde nogensinde set eller hørt om saa mange Penge? Hvem havde ejet Hundrede Kroner? Hvem havde set en Hundredkrone-seddel?

Ane løb med Avisen op til Værløsegaard. Hvad mente man der oppe? Var det som sædvanlig Rigsdagen, der „vrævlede“? Kunde man tro paa det?

Hvad havde man givet Veteranerne fra 1864? Jo, hvis de havde mistet Arme eller et Ben, saa fik de en Lirekasse at gaa rundt med som Hædersgave. Og Bladet „Punch“ gjorde ofte Nar af Folk, der var lige til Lirekassen. Men 100 regederlige, regulære Kroner? Det var en svimlende Sum. Og man forklarede i Avisen, at det var ingen Almisser, men en *Hædersgave*.

Det tog nogen Tid, inden Afgørelsen faldt. Ane kom paa mange Visitter, og hvor ofte sad vi ikke med hende og drøftede, naar Gaven vilde komme. Jeg hører hende sige paa sit ægte, brede nordsjællandske: „For vi den Hæddersgave, eller for vi inte den Hæddersgave?“ Mor sagde: „Den kommer, Ane, bare rolig! Og saa maa De sandelig give Chocolate til den Tid.“ Jo, det skulde hun nok give, lovede hun.

Og saa kom det forseglede Brev til Veteran fra Krigen 1848, Per Persen, Braaderne, pr. Lyngby, ind ad Døren, anbefalet og forsejlet og med en hel Hundrede-kroneseddell i. Og Ane gav Chocolate med Puddersukker for at strække den længere. Lidt Peber var der vist ogsaa i, eller var det Kanel for Kraftens Skyld? Dertil Æbleskiver og Biscuit med hvidt Sukkermønster ovenpaa.

Men nu begyndte Anes Problem: Hvor gemte man en saadan Skat?

Jeg ser endnu Mor, Lærerinden, Ane, Per og min lille Ringhed sidde dybt fortabt i det fatale Problem: Hvor gemmer man en Formue? Hundrede Kroner!!

Der var ingen Sparekasse i vid Omkreds. At slæbe Penge til København vilde være det rene Pip! Vi tog Møbel efter Møbel under Overvejelse. Dragkisten? Nej, den kunde ikke laases. Kommoden? Nej, der vilde enhver Røver finde den. Sengehalmene i Himmelsengen? Nej, der gemte alle andre den Smule, som de ejede. Loftet? Nej, der kunde komme Ildebrand.

Men saa kunde min Mor en god Historie om en Røver, der kom for at plyndre, men fandt intet. Pengene laa nemlig paa Bunden af det gamle Bornholmerur, og der drømte ingen om at søge.

Saa blev de mange Penge pakket ind i Karduspapir og Sejlgarn og højtideligt sænket ned i det gamle Bornholmerurs Kasse.

Ane følte sig befriet for en stor Byrde. Jeg tror aldrig, at hun brugte Pengene. De ligger der maaske den Dag i Dag hos hendes Arvinger.

Men Ane udtalte ofte til hvem, der ellers vilde høre det: „Se, det va' nu ligodt Grevinden paa Værløsegoer, der fandt ud a', hvor vi skulle gemme Hæddersgaven.“

Note: I 1890 bor jordbruger Peder Pedersen, født i Smørum $29\frac{1}{2}$ 1815, gift med Inger Nielsen, født i Ballerup 1824 og datteren Ane, født i Værløse $2\frac{1}{4}$ 1843, samt en plejedreng, Peter Johannes Andersen, født i Ballerup 1884, på det lille sted, Brodderne. 30. Hus.

Samme år dør konen, og i 1901 ser vi, at de bebor matr. nr. 21 (b), *Nordvang*; men datteren er noteret som ejer og bor der alene sammen med sin gamle far.

Endnu i 1906 bor Ane Pedersen, jordbrugerske, der, men faderen er død. Tillige bor der 2 arbejdsmænd, Hans Peter Jensen og Peter Jensen, med familier, samt en enlig kvinde, Karen Johansen.

Træk af Knardrup Klosters historie og om planteminder fra dets have

Af Jens Østergaard

Det tidligere Knardrup Kloster, nu Knardrupgaard, er beliggende i Knardrup By, Ganløse Sogn, Ølstykke Herred. Indtil aar 1800 hørte herredet under Københavns Amt, derefter under Frederiksborg Amt.

I Knardrup By har der i middelalderens dage paa den nuværende Knardrupgaards plads ligget et kloster. Klostret har adskillige gange faaet litterær omtale, og paa egnen kan lokalhistorisk interesserede personer fortælle spredte træk om klostret. Apoteker J. Lind¹ fandt en del „gammeldags“ planter ved Knardrupgaard, ved Knardrup Mølle og Værebro Aa. Forfatteren til disse linier har nøjere undersøgt terrænet paa disse steder og yderligere fundet planter, der vel for en del, ligesom de af Lind fundne, har været dyrket – saaledes maa det formodes – ved den oprindelige adelsgaard og senere antagelig i et større antal i klostrets have. Saadanne planters forekomst fortæller paa en stille maade om menneskers liv og virke – og en konstatering af dem maa være et bidrag til stedets historie fra middelalderen.

Som baggrund for en omtale af planterne i Knardrup Klosters have vil det være rimeligt til orientering at fremsætte indledende kortfattede hovedtræk af stedets (Knardrup By og Mølle, Kirkesø og Borup Sø) og nærmeste omgivers historie op til nutiden.

Historie.

Knardrup (navnet kan i ældre tider gælde baade gaard og by) tilhørte op mod midten af det 12. aarhundrede Ebbe Skjalmsøn (død 1151) af hvideslægten og hans efterslægt. Efter drabet paa Erik Glipping 1286 maatte slægten umiddelbart efter afstaa gaarden til kronen, og den var derefter en kongsgaard. 1. maj 1308 daterede saaledes Erik Menved et gavebrev derfra til Æbelholt Kloster². Af Knardrupgaard grundlagde Christoffer II 1326 et Cistercienserkloster, der – indviet til jomfru Maria – befolkedes med 40 munke fra Sorø³. Henrik Smith skriver: „ . . . Konningh Christoffer stiftede Knardrops closter y Sieland, som wor da en konge gard aff det godz, som nogle hans faders mordere haffde forbrut wnder kronen.“⁴ Men allerede samme aars efteraar blev abbeden og munkene fordrevne derfra af Barnum Eriksen til Skarridsholm. Først 1343, da Valdemar Atterdag var bleven konge og formodentlig under hans medvirken, kunne munkene fra Sorø atter tage klostret i besiddelse⁵. – Cistercienserne havde interesse i arkitektur, tonekunst, agerdykning og herunder rimeligvis ogsaa havebrug.

En del jordegods og herligheder underlagdes klostret; 1329 nævnes saaledes den nærliggende landsby Søsum hørende under det ⁶.

Ved reformationen gik Knardrup Kloster ind under kronen, og ved gavebrev af 10. juni 1539 overdroges det til Universitetet i København: Knardrupgaard og Kirke, Knardrup By og Mølle, Ganløse Kirke, hele Søsum By, som er 30 Bøndergaarde, i Ganløse 8 Bøndergaarde o.s.v.⁷.

Under pesten i København 1546 boede Universitetets lærere paa klostret ⁸, ved hvilken lejlighed professor Christiern T. Morsing skrev en lille bog „Om Pestelentzis Aarsage“ ⁹.

1561 overdroges ved magesifte Skt. Clare Kloster ved Roskilde til Universitetet, mod at Knardrup Kloster og gods – undtagen Ganløse Kirke – gik tilbage til kronen ¹⁰. Klosters bygninger nedbrødes, og stenene blev formodentlig for en del ført til Frederiksborg Slot.

Et blik ud over by, gaard, ruin, mølle og søerne.

Knardrup By. Under belejringen af København 1658–59 havde borgmester Hans Nansen og borgmester Christopher Hansen, begge af København, den 14. januar 1659 forstrakt kongen med et laan i rede penge til garnisonens underhold ¹¹. Ved afvikling af fordringen faar Hans Nansen den 5. november 1666 skøde paa 5 gaarde i Knardrup, deriblandt en gaard, som Niels Ibsen havde i fæste ¹², og som senere op mod nutiden bliver kaldt Knardrupgaard (se om den nedenfor).

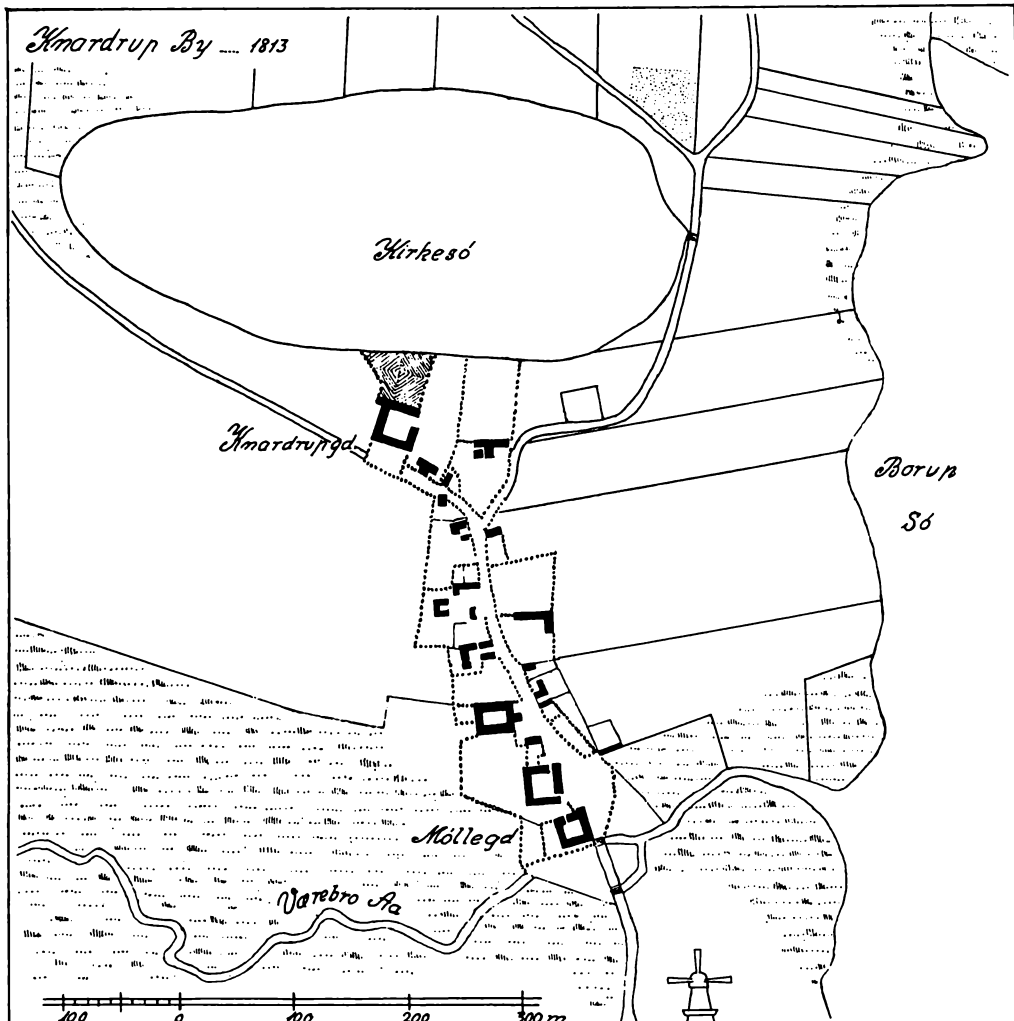
Under matrikuleringen 1681–88 ses det, at byen bestod af 9 gaarde og 9 huse uden jord samt møllen; de var dels i kongens, dels i privat eje, og 1 gaard ejedes af Herlev Kirke. De havde en størrelse af 9–13 tdr. hartkorn, og deres pløjejord til udsæd, 355,7 tdr. land, var opdelt i 3 vange: Bons Wangen, der omgav byen, og mod syd Weile wang og Lille Wang ¹³.

I modelbogen af 1685 findes under gaard matr. nr. 1 en post, i hvilken anføres: Endnu Svaris af ald Knardrup Bye af Closter Haugen udi gl. Matricull 3 skp. I den til samme matrikel hørende hartkornsprotokol ses posten opført særskilt, altså efter dens ordlyd og placering ikke underlagt matr. nr. 1 eller nogen anden gaard i byen ¹⁴.

Imidlertid indgaar byens gaarde i det Københavnske Regiments Ryttergods. Af dets jordebog 1718 ses det, at Knardrupgaardene – sammenlignet med matriklen 1688 – er nedsat i hartkorn af uens størrelse ¹⁵. 1766–67 bortsælger kronen ryttergodset og gaardene var da gjort lige store paa hartkorn, nemlig til en gaard: 10 tdr., 1 fdk. og 1/9 alb. De sælges paa arvefæsteskøde „uden nogen betaling“, dog skal de sædvanlige landgilder, tiendepenge og contributioner ydes ¹⁶.

1813 blev byens jorder, som da var udskiftede, i anledning af den forestående matrikulering opmaalte og kortlagte. 1844 var den nugældende nummerangivelse og hartkornsansættelse tilendebragt ¹⁷.

Knardrupgaard. I de første protokoller gennem det 17. og 18. aarhundrede findes ingen gaarde i byen tillagt navnet Knardrupgaard. Dog er det alligevel muligt over



Knardrup by. Matrikelkort fra 1813.

matriklen 1681–88 op til nutiden at kunne følge den af Knardrupgaardene, som 1890 kaldes Knardrupgaard. Dens historie er følgende:

Blandt Hans Nansens gaarde, som 1666 var tilskødet ham i Knardrup, nævnes i en af dem fæster Niels Ibsen¹⁸; i matriklen 1681–88 ejedes den af Hans Bøfke, København, beboedes af fæster Anders Thygesen og faar matr. nr. 5¹⁹. Senere ejedes den af Vartov Hospital, og 1718 er den ved mageskifte indgaaet i Københavns Regiments Ryttergods²⁰. Ved ryttergodsets nedlæggelse sælges den af hartkorns størrelse noget over 10 tdr. store gaard ved arvefæsteskøde af 31. marts 1767 til bonden Hans Jensen, som boede i den²¹. Han afstaar den 1785 til sønnen Jens Hansen²² (død 1806²³), hvis enke Sidse Jensdatter bliver gift med Lars Pedersen²⁴), som 1826 sælger den til møller Mogens Michael Seierøe²⁵). Den var derefter i Seierøe-slægtens eje (Jens S. 1842, Niels M. S. 1884) til 1916.



Knardrupgårds stuehus. Opført 1846, nedbrændt 1957.

Gaarden laa 1813, som matrikelskortet viser, nord i byen, hvor den stadig ligger paa et bakkehæld med nordligt fald mod Kirkesø*). Mellem gaard og sø ses paa kortet havesignatur, hvor der i nutiden findes en lille lund af høje træer, deriblandt gamle asketræer²⁶). 1844 faar gaarden matr. nr. 9, og dens areal udgjorde da 76 tdr. land²⁷. Efterhaanden tilkøbtes Borup Sø og Kirkesø (se nedenfor) og lagdes ind under den. 1890 kaldes den Knardrupgaard²⁸), men i folkemunde havde navnet været i brug „i mange slægtled“²⁹). I begyndelsen af aarhundredet udgjorde dens areal 186 tdr. land af 13,6 tdr. hartkorn³⁰). – Dens bygninger brændte i forsommeren 1957, avlsbygningerne blev i det følgende aar opført paa samme plads, og i foraaet 1960 var et nyt stuehus bygget færdig.

Ruinerne. Paa foranledning af Nationalmuseet blev i aarene 1936–40 foretaget udgravninger i jordsmonnet ved Knardrupgaard for at konstatere de middelalderlige bygningers omfang, beskaffenhed og alder. Af de ved denne lejlighed frembragte oplysninger fremgaar det, at i jorden findes fundamenter af Ebbe Skjalmsens og hans efterslægts bosted og kirke, samt klostrets firlængede bygningskompleks om en 27 × 40 m gaardsrum, af hvilket kirken udgjorde den nordlige fløj. Nord for kirken op til den lille lund blev fundet grave med menneskeskeletter, og her maa klostrets kirkegaard have ligget³¹.

Knardrup Mølle. Fra gammel tid har vandmøllen i Knardrup tilhørt klostret; det nævnes i pavebrevet af 9. april 1403: Knarrethorp cum molendino³²). Ved den og Værebros Aa, der løber umiddelbart syd for, findes de nedennævnte store bevoksningsgrøfter af tordenskræppe, som maa formodes indført hertil og plantet af munke. Endskønt møllen var indgaaet i pantet fra kongen til borgmestrene Hans Nansen og Christopher Hansen, forblev den dog hos kongen. Jacob Møller nævnes 1667 som fæster i „en liden Gaard“, og han sad tillige som fæster i Knardrup Mølle³³). Da han døde 1684, giftede hans enke Bodil sig samme aar med Jens Jensen³⁴), som derefter havde møllen i fæste. Paa den tid skrives, at den „driffuis aff 2de Querne . . . vandets løb kommer fra fuer Søe [= Fure Sø] oc Jonstrups Mølle“³⁵). 1690 blev mølleskylden nedsat 2 tdr. til 12,5 tdr., som blev staaende op igennem det 19. aarhundrede. Endskønt den havde et betydeligt antal møllekunder, bønderne fra Sæsum, Ganløse, Knardrup, Maaløf, Smørrum Ofver, Søerup och Smørrum Neire³⁶ lod deres korn male i den, var den ikke desto mindre kommet i forfald, og 1694 skrives om den, at „Møllen paa Biygninger og Mølle Redskabet“ er meget forfaldent. Jens Møller forlod paa grund af armod møllen, der overtoges i fæste af Morten Rasmussen, imod at der forundes ham „Twende Aars Frihed for Schat og Landgilde fra Maj 1693 til Maj 1695“, hvilket bevilgedes ham, og han „lofwer at holde Møllen i god stand“³⁷. Morten Møller døde 1700³⁸, og da de følgende fæstere jævnlig skifter³⁹, synes det at tyde paa, at levevilkaarene ved møllen ikke var særlig gode.

Ved auktionsskøde af 12. maj 1769 overdrages Knardrup Mølle til Johannes Riis, som endvidere 1773 af matr. nr. 2 køber et stykke jord, denne gaards halve hartkorn, 5 tdr. 1 $\frac{5}{9}$ alb. Nogle aar senere ved købekontrakt af 1783 (skødet dat. 11. juni 1784) overdrages mølle og gaard til Mogens M. Seierøe for 2900 rd. Samtidig gør han et laan paa 3000 rd. hos sin svoger Michael P. Thorning⁴⁰, – men Seierøe døde umiddelbart efter samme aar, 44 aar⁴¹. Hans enke, Birthe Pederdatter, sidder derefter inde med mølle og gaard⁴². Henimod aarhundredskiftet „kunne Mangel paa Vand ofte i flere Maaneder – standse Malingen“ og da „Udgravning af Borup Søe“ i kommende tid kunne forventes, faar hun efter en derom indsendt „Begjering“ ved kgl. resolution af 13. april 1803 tilladelse til at nedlægge vandmøllen (i løbet af 3 aar) og paa egen bekostning opføre en ottekantet hollandsk vejrmølle med 34 alen vindfang; mølleskylden skulle overføres paa den nye mølle⁴³. Mølle og gaard overtoges 1812 af sønnen Michael M. Seierøe, fra 1831 af Holger Gjellerup⁴⁴, senere af Lars Larsen, derefter af hans enke og ved aarhundredskiftet af sønnen Christen Larsen⁴⁵. – Gaarden faar 1844 matr. nr. 8, arealet var 48 tdr. land af 4,9 tdr. hartkorn⁴⁶.

Vandmøllen, der havde vertikalt møllehjul, laa paa den nuværende møllegaards sydlanges plads. Vejrmøllen, der opførtes paa marken syd for byen, nedbrændte 1902, efter genopførelse nedbrændt 1918, og den blev ikke opført senere⁴⁷.

Kirkeseen. Den umiddelbart nord for Knardrupgaard liggende sø, Kirkeseø, nævnes ogsaa i pavebrevet 9. april 1403 vedr. klostret, som tilhørende dette⁴⁸. Om søen fortæller et sagn: En munk fra klostret druknede i den. Umiddelbart efter ulykken begyndte klokken i klosterkirken at ringe af sig selv. Begivenheden foranle-



Knardrup mølle. Nedbrændt 1918.

digede en omtale, der siger, at Kirkesø skulle til evig tid tilhøre klostret⁴⁹. Sammenhørigheden med den gaard, som fandtes ved eller paa klosterets grund blev brudt 1666 og igen 100 aar senere 1767 (se ovenfor under Knardrupgaard). Søen forblev under kongen. 1700–50 var dens fiskebestand aborre og suder⁵⁰; omkring 1820 var den i nogle aar lejet ud til en fiskehandler. 1844 faar den matr. nr. 39, arealet var 18 tdr. land, og da den ikke kunne tørlægges, blev den ikke takseret i hartkorn⁵¹. Ved auktion i Hillerød den 14. januar 1859, „blev da efter flere Bud og Overbud Sognefoged og Gaardmand Hans Johansen i Knardrup Høietsbydende med 2050 rd. Rigsmønt [paa Kirkesøen] for Gaardeier Jens Seierøe i Knardrup“⁵². Søen var nu atter forenet med den gamle klostergaard; i et af de seneste aar (1956) er den frasolgt.

Borup Sø. Denne sø, formodentlig 1403 kaldet Pugesø, har gennem tiderne rimeligvis haft stor betydning for klostret som vandreservoir for møllen og ved udnyttelse af dens fiskebestand. Efter salget af gaarde i Knardrup 1766–67 blev den staaende under kongens domæne. I tiden 1700–50 angives dens fiskebestand at bestaa af: Brasen, Aborre, Gieder og Skaller⁵³. Fra omkring 1817 var den i nogle aar udlejet til en fiskehandler; men op i 1820erne angives den udtørret og tilgroet, og i nogle aar havde Michael Seietrøe i Knardrup Mølle forpagtet høsletten i den. Overvejelser om salg af søen kommer i forslag. Seierøe blev anset for „den Mand, der besidder den fornødne Duelighed og Virksomhed og iøvrigt er i stand til at bære de Omkostninger, der ville være forbundne med dens Opdyrkning“. Ved skøde af 26. august 1826 blev Borup Sø, 83 tdr. land (1844 matr. nr. 38 af 6,8 tdr. hartkorn) overdraget Seierøe „som en urykkelig Eiendom“ mod en uforanderlig aarlig afgift af 76 tdr. byg at udrede i penge⁵⁴. Seierøe, der som ovenfor nævnt solgte møllen 1831, lod Borup Sø gaa ind under den af ham 1826 købte Knardrupgaard. Omkring 1916 frasolgtes 43 tdr. land; resten er endnu under Knardrupgaard⁵⁵.

Plantefund

Apoteker Lind meddeler 1918, som foran nævnt, at han fandt en del planter ved Knardrupgaard og møllen, hvilke maa anses som værende efterkommere af de i klostrets have dyrkede planter – maaske endog fra gaardens tid før klostret. Under mine ekskursioner i sommeren 1957 og i det følgende aar fandt jeg ved Knardrupgaard, dens nærmeste omgivelser gennem byen og ved Værebros Aa yderligere en del planter, hvoraf nogle ogsaa maa paaregnes at hidrøre fra klostrets have, den fandtes som foran nævnt endnu mere end 100 aar efter klostrets nedlæggelse. Gamløse By blev, da den i middelalderen havde tilknytning til klostret, ogsaa besøgt, men som følge af betydelig „modernisering“ paa kirkegaard, gadekær og veje m. m., blev det ikke noget overvældende antal gammeldags planter, som fandtes her.

Cisterciensermunkene var havedyrkere; men hvor klostret havde sin have (kaalgaard), og hvor rigelig den har været udstyret med plantearter, ja, det foreligger der ingen oplysninger om. En lund nord for gaarden paa det stærkt skraanende terræn ned mod Kirkesø, maa antagelig være stedet, hvor klostrets have fandtes. Her forekommer nogle gamle asketræer, planter, som ogsaa i middelalderen havde medicinsk værd, og det var her, skeletterne fandtes. Urtegaard og kirkegaard havde vel i klostrenes tid nær forbindelse med hinanden, et forhold, der maa kunne tydes derhen, at her paa det skraanende terræn nord for klosterbygningerne havde de knardrupmunke deres kaalgaard og urtehave.

Til orientering om de fundne planters betydning i middelalderen er benyttet litteratur af palæotypisk oprindelse, nemlig M. Kristensen: Harpestræng⁵⁶ (i den følgende omtale af planterne betegnet HH), V. Såby: Det Arnamagnæanske Håndskrift⁵⁷ (betegnet med AM), Christiørn Pedersens Lægebog⁵⁸ (betegnet CP) og Henrick Smith: Vrtegaardt⁵⁹ (betegnet HS).

Disse forfatteres omtale af planter er i det væsentlige ud fra medicinsk benyttelse af dem, saaledes som de blev anvendt i middelalderen, dog er det kun et lille uddrag af henvisninger paa anvendelse, som er medtaget her.

Morsing, der havde stor kyndighed i Pestilense, har i sin lægebog forskellige navne paa planter, men ingen af dem, han nævner, blev fundet i Knardrup.

De fundne forvildede planter, der i det væsentlige maa paaregnes at stamme fra tiden 1150–1561, et tidsrum af over 400 aar, er sammen med de spontane – opført i systematisk orden – følgende:

Hvidpil, *Salix alba*, et stort træ ved en af gaardene, antagelig et „barn“ af pil ved klostret. Pil omtales af HH og AM. Harpestræng har en alsidig anvisning paa anvendelse af pileløv og skriver bl. a.: Thæt hialpær for houæth wærk af hetmæ of hænnæ os [afkog] latæs innæn næsæ røuæ [-huller].

Tvebo-Nælde, *Urtica dioeca*, er almindelig forekommende. Nælde omtales af HH AM og HS og havde en mangesidig anvendelse. Harpestræng skriver bl. a.: „Vrtica ær nætlæ . . . hun dughær [hjælper] for gulæ sot . . . oc thæt helær gamæl hostæ . . . Stampær man salt wit nætlæ blath, tha ær thæt got til boldæ oc fulæ sar oc thæt ær got for tændær oc hundæ bit . . .“

Syræ, *Rumex acetosa*, paa vejrabatter i byens udkanter. HH og CP. Den benyttes som middel mod forskellige sygdomme.

Svaleurt, *Chelidonium majus*, nævnes af Lind og er almindelig ved Knardrupgaard, i byen og Ganløse. Den træffes især ved hække og buske, hvor planten „hygger“ sig og præger stederne med sine livlige gule blomster og smukt delte løv. HH, AM, CP og HS. Harpestræng anvender den sammen med honning, eddike eller vin mod øjensygdomme, gulsot og „tan wærk“.

Aftenstjerne, *Natviol*, *Hesperis matronalis*, blev fundet ved Knardrupgaard. Arten omtales af HS, som har den under navnet *Viola Matronalis* sammen med andre „fioler“ og siger om dem givet sammen med vin: „driffue de icke alleniste quindernis tid, men oc saa den anden fødsel . . .“

Peberrod, *Armoracia rusticana*, blev fundet flere steder ved veje. HH, AM og HS. Harpestræng skriver om dens anvendelse under omtale af *Nigella* (*Nigella sativa* L., Lind 1918): Blandes *Nigella* „mæth pipær rot oc mæth lit salt oc lægs a, tha dughær hun for cancer oc upnæ sar.“

Marts-Viol, *Viola odorata*, almindelig ved Knardrupgaard, i byen og i Ganløse. HH og HS. Harpestræng har *Uiola*, *wiolæ* og *viola* og skriver „theræ ma kænnes af sint blostær, for thy summæ blostær æræ brunæ,“ hvorved forstaas andre planter med stærkt duftende blomster: gyldenlak, levkøj, natviol og muligvis flere (M. Kristensen, pag. 312), i øvrigt havde den smukke plante en alsidig anvendelse.

Prikbladet Perikum, *Hypericum perforatum*, fundet paa landevejsrabatter. Hos HS kaldet jordhumle og anvendes mod „Popelsie“ og „framlocker quindernis tid“ o.s.v.

Almindelig Katost, *Malva silvestris*, nævnes af Lind og blev fundet ved Knardrupgaard, i byen og i Ganløse ved gamle gaarde. HH, AM og HS. Harpestræng skriver om den: „takær man hænnæ swa sum ka[a]], tha løsær hun bundæn qwith oc swa dughær hun oc blæthræ“ og desuden nævnes mange andre anvendelser af den.

Cypres-Vortemælk, *Euphorbia cyparissias*, blev fundet i et par haver i Knardrup. HH, AM, CP og HS. Harpestrængs *Titimallus*, brænnæ yrt, omfatter arter af vortemælkslægten og maa derfor ogsaa gælde denne. Han skriver: „hun rensær unt kalt bloth . . . oc thæt watn thær watn sot hauær,“ men han advarer „thy takæs mykæt sammæn af hænnæ tha giuær hun døth.“

Pastinak, *Pastinaca sativa*, nævnes af Lind, og den fandtes i stor mængde i udkanten af byen mod syd paa vejrabatter. HH og HS. Harpestræng skriver: „Pastinaca, thæt ær moræ,“ som kan gælde baade pastinak og gulerod, men sammenholdt med Henrick Smith maa Harpestræng mene pastinak. „Hænnæ røtær oc hænnæ frø æræ gothæ“, skriver han videre, og han har en alsidig medicinsk omtale af den.

Skarntyde, *Conium maculatum*, nævnes af Lind, men det lykkedes mig trods ihærdig eftersøgning ikke at finde den.

Bulmeurt, *Hyoscyamus niger*, nævnes fundet af Lind ved Knardrupgaard, hvor den fremdeles findes. HH, AM og HS. Harpestræng skriver: „Ivsquiamus, Bynæ . . . En hauær hwit frø, annæn røt, thrithi swart . . . Thæn mæth swart frø hauæs æi til lækdom,“ dog er det vistnok den sorte art, som har været i brug nord for alperne. Harpestræng skriver videre: „hænnæ os dræpær orm i øræ“ og sammen med eddike, „thæt hialpær for tanwærk“ – og endvidere er planten middel mod andre sygdomme.

Storblomstret Kongelys, *Verbascum thapsiforme*, blev fundet ved Knardrupgaard og i Ganløse. Den omtales af HH, CP og HS. Harpestræng har *Tapsia*, *Lysbrand* og *liusæbrand*, af hvilke det latinske nærmest maa omfatte *Filtbladet Kongelys*, *V. thapsus*, dog maa omtalen vistnok gælde kongelys i almindelighed. Han skriver: hun „dughær for lar wærk, . . . oc hun rensær skab.“ Smith skriver, at rod og blomster anvendes mod mavens „flydelse . . . vred oc pine“ mod „lunge soth eller hoste“ og udvortes „brænde vand i rindende øgen.“ Anvendelsen var mangesidig.

Læge-Oksetunge, *Anchusa officinalis*, blev fundet i Knardrup og Ganløse byers udkanter paa vejrabatter og ruderatjord**). HH, AM, CP og HS. Harpestræng har *Boglosa*: „thorskræppæ ær ænzæ tungæ“ (ogsaa: thorth skræppæ ællær oxæ tungæ), hvilket giver nogen usikkerhed. Han skriver: „hun ær goth mæth win oftæ takæn, thæm thær mykæt æræ hetæ oc thyræ, oc swa dughær hun for hiartæ wærk“ o.s.v.

Tandbæger, *Ballota nigra*, blev fundet ved Knardrupgaard, i byen og ved Værebros Aa. AM og HS. Smith har under navnet „Huid *Marubium* . . . [ogsaa] den suorte [som] *kallis Marubium Nigra*, *Balote*,“ og han skriver: „Den suorte *Marubium* saaden i lud, oc det bulne vdsлагne haffuit der mz to it, leger det.“

Ask, *Fraxinus excelsior*, 6 store gamle træer ved Knardrupgaard og i byen, de hidrører næppe fra klostertiden. AM, CP og HS. I Det Arnamagnæanske Håndskrift skrives: „Tac æskæ stauæ oc læg i eeld [= ild]“ og vand, der udvindes, blandes med honning og anvendes imod ørepine – ogsaa andre anvisninger fremsættes.

Hylde, *Sambucus nigra*, blev fundet almindeligt overalt. HH og AM. Harpestræng anfører flere anvendelser i forbindelse med andre bestanddele mod: „swa maghæ . . . scab oc blæghnæ oc boldær [= bylder] innæn howæth oc upnær lukta sar“ o.s.v.

Læge-Burre, *Arctium lappa* (*Lappa officinalis*), blev fundet og andre burre. Smith kalder den Store skræpper og Tordoneskræpper, har endvidere det latinske *Lappa* og skriver bl. a., at frøet stødt til pulver gives af nogle mod sten, og bladene helbreder saar, ledemod og „brødne ben“.

Tordenskræppe, *Pestilensurt*, *Petasites officinalis*, blev fundet ved Møllegaarden og Værebros Aa syd for byen, og skønt aen er reguleret ud i en ret linie, har planten bredt sig og forekommer i stor mængde. Harpestrængs nævnelse af thorth skræppe eller thorskræppe i forbindelse med *Boglossa*, oxæ tungæ, giver usikkerhed om det er oksetunge eller tordenskræppe, som omtales. S. Paulli⁶⁰ siger om *Pestilentz Urt*, at den „voxer mangfoldigen i disse Lande“, hvilket kan tyde paa, at planten er gammel her i landet og sandsynligvis ogsaa var her i middelalderens dage. Den „hafuer en synderlig oc forborgen Kraft til at imodstaa *Pestilentzis* Smitsomhed“.

Regnfan, *Guldknop*, *Tanacetum vulgare*, blev fundet i have. Smith har den under navnene *Regnfan*, *Tanacetum*, og skriver: „*Regnfan* oc *Matrem* ere aff een art oc complex . . . *Regnfans* frø gør at suedis, wddriffuer orme, stiller bugens pine om det drickis med honning oc win.“

Balsam-Regnfan, *Tanacetum balsamita*, blev fundet ved vejen gennem byen. AM og HS. Smith har den under navnet *Slet Saluie* og *Balsamita* og har forskellige anvendelser af den: mod kvindesygdomme og mod „haarde knorte oc knude eller anden heffuelse . . .“

Graa Bynke, *Artemisia vulgaris*, almindelig paa vejrabatter og ruderatarealer. HH, AM, CP og HS. Harpestræng skriver om dens meget alsidige nytte: „thænnæ yrt gør at pissæ oc løsær sten innæn blæthæ, hun dughær for gulæ sot of man drikkær hænnæ oftæ mæth win . . . thæt styrkær maghæ oc helær hiartæ røtær oc ær nytlict til markt annæt.“

Røllike, *Achillea millefolium*, almindelig paa græsrabatter, især i byens udkanter. HH, AM, CP og HS. Harpestræng har anvisning af den i blanding med *Betonica officinalis* og jernurt: „siuthær sammæn oc drikkær, *Inctæ* dughær meræ for sten innæn blæthæ.“

Matrem, *Chrysanthemum parthenium*, blev fundet i faa eksemplarer uden for haver, dog hidrører den næppe fra klostertiden. HH, AM, CP og HS. Harpestræng har den under navnene *Piretrum*, *bertrafn* eller *bærtram*, og den havde mangesidig anvendelse.

Slutning.

Knardrup By med den slyngede vej ligger paa den samme plads som i middelalderens dage. Endskønt flere gaarde var flyttet ud paa marken mod syd før 1813, præger gaarde, smaahuse og haver fremdeles den gamle landsby. Ved og omkring Knardrupgaard – skjult i dens jordbund – findes som nævnt resterne af den gamle

adelsgaard og senere kloster, medens lunden og Kirkesø er tilbage som minder fra en svunden tid.

Klostrets have nævnes som foran omtalt 1685, men om dens størrelse, indretning og indhold af planter foreligger ingen oplysninger. Knardrup, -gaard og by, har en noget isoleret beliggenhed, hvilket gør, at en del planter, der har ringe naturlig evne til at sprede sig, gennem tiderne maa være indplantede antagelig i den gamle adelsgaards have og senere klostrets, der vel har haft den største talmæssige bestand, og derfra lidt efter lidt er indgaaet i byens øvrige haver og senere delvis forvildede. De planter, som formodes indplantede, maa være: Svaleurt, aftenstjerne, peberrod, marts-viol (katost), cypres-vortemælk (pastinak), skarntyde, bulmeurt, torden-skræppe, regnfan og balsam-regnfan. Disse forskellige, ca. 10–12 planter, har været dyrket i klostrets have – saaledes formodes det – sammen med sædvanlige haveurter: kaal, løg, roer og andre. De øvrige planter, som er vildtvoksende, har man formodentlig indsamlet fra voksestederne i markerne, under tiden har de maaske ogsaa været dyrket for at have dem ved haanden, naar der var brug for dem.

Maa de gamle planter leve videre ved den tidligere klostergaard og dens by som et minde om deres dyrkning i middelalderens haver og menneskenes nyttiggørelse af dem.

* Ved at sammenholde matrikelskortet af 1813 med Geodætisk Instituts kort findes det, at gaardens bygninger har en noget vestligere placering i nutiden. Den lokalkendte meddeler Laurits Larsen, Knardrup Ganløse, skriver, at i „ca. 200 aar kan ingen flytning være sket“, og af brandforsikringsprotokollerne 1800–1873 (Landsarkivet) fremgaaer det, at stuehuset og østlængen nedbrødes 1846; stuehuset, der laa mod nord, genopførtes i gaardens sydside; men flytning af gaarden har ikke fundet sted.

** „Rudera“ forekommer i eksursionsfloraerne. Herved menes: Affaldspladser og ubenyttede arealer.

Litteratur og utrykte kilder

Af litteratur, som for denne artikel har været vejledende, maa nævnes: Trap: Danmark, 4. udg. 2. bd. 1920. Villads Christensen: Knardrup Klosters Historie (Fra Frederiksborg Amt 1914). Vilh. Lorenzen: De danske Cistercienser-Klostres Bygningshistorie 1941.

Forkortelser for utrykte kilders forekomster: R = Rigsarkivet. L = Landsarkivet. M = Matrikeldirektoratets arkiv.

1. Lind, J., 1918: Om Lægeplanter i danske Klosterhaver og Klosterbøger.
2. Danmarks Riges Breve, 2. rk. 6. (1948) 93.
3. *Scriptores rerum danicarum IV.* (1776): *Monumenta Sorana varia.* 538 fodn. Samme VI. (1786)), *Continuatio Chronici Danorum*, 522.
4. Smith, Henrik: *En dansk Aarbog.* Optaget af H. Rørdam: *Monumenta Historiæ Danicæ I.* 1873, 590.
5. *Scriptores rer. dan. V.* (1783), *Annales Danici Sorani*, 458.
6. *Danmarks Riges Breve*, 2. rk. 10. bd. (1948) 102.
7. *Kronens Skøder*, 1. bd. (1892), 5.
8. Rørdam, H. F., 1868–69: *Kjøbenhavns Universitets Historie I.*, 90, 656.
9. Morsing, C. T., 1553: . . . *Om Pestelentzis Aarsage, Foruaring oc Lægedom der emod.*
10. *Kronens Skøder*, 1. bd. (1892), 82.
11. *Skiøde Bog de Annis 1665, 1666, 1667 M.*, bilag 268. – R.
12. Samme, 363.
13. Christian V. matrikel 1681–88: markbog nr. 16.

14. Samme, modelbog nr. 1692 og hartkornsprotokol nr. 1793.
15. Hovet Krigs og Portions Jorde Bog for Det Kiøbenhafnsche Regiments Destricts Ryttergoeds 1718 – R. – Skødebog No. 12 1731–1743, 143. – R.
16. Københavns Rytterdistrikt, Skøde- og Panteprotokol 1762–70, 742 (nr. 521). – L.
17. Knardrup Byes Jorder. Skeletopmaalt 1813 i Anledning af Matriculeringen. – M.
18. Skiøde Bog, note 11, 363 flg.
19. Christian V. matrikel 1681–88: markbog nr. 16, modelbog nr. 1692, hartkornsprotokol nr. 1793. – R.
20. Hovet Krigs ... Jorde Bog, note 15. – Skødebog No. 12 1731–43, 143.
21. Københavns Rytterdistrikt, note 16.
22. Samme, 1783–86, 205.
23. Ganløse Sogns Kirkebog 1785–1814, 167. – L.
24. Samme, 223.
25. Frederiksborg Birk, Skøde- og Panteprotokol 1826–29, 126. – L.
26. Knardrup Byes Jorder, note 17.
27. Matriklens Beregningsprotokol 1844: Ganløse Sogn. – M.
28. Folketællingen 1890: Ganløse Sogn. – R.
29. Laurits Larsen, Knardrup, Ganløse: meddelelser.
30. la Cour, J. C., B., 1907: Danske Gaarde, 4. bd. 172.
31. Nationalmuseets læsesal: Ganløse Sogn.
32. Krarup, A. og Johs. Lindbæk, 1907: Acta pontificum Danica, II. (1907), 158.
33. Skiøde Bog (note 11), 434 flg.
34. Ganløse Sogns Kirkebog 1673–1787.
35. Christian V. matrikel 1681–88, markbog nr. 16.
36. Møllebog 1806. Knardrup Mølle. – R.
37. Københavns Amtsstue. Fæsteprotokol 1699–1716, 20. – L.
38. Ganløse Sogns Kirkebog 1673–1787.
39. Københavns Amt. Ekstraskatte- og skatteregnskaber 1704–1716. – R.
40. Københavns Rytterdistrikts Birk, Skøde- og Panteprotokol F. 1782–86, 156–57. – L.
41. Ganløse Sogns Kirkebog 1673–1787.
42. Folketællingslisterne 1787 og 1801: Ganløse Sogn. – R.
43. Rentekammerets Relations- og Resolutions Protokol for Aaret 1803 A. – R.
44. Frederiksborg Amtsstue. Extrakt af Københavns Amts Jordebog (1800, nr. 855). – L.
45. Folketællingslisterne 1850–1906: Ganløse Sogn. – R.
46. Matriklens Beregningsprotokol 1844: Ganløse Sogn. – M.
47. Laurits Larsen, note 29.
48. Krarup, A., og Johs. Lindbæk, note 32.
49. Laurits Larsen, note 29.
50. Kommissionen af 9. Sept. 1749: Fiskeriet i Københavns Amt 1750. – R.
51. Matriklens Beregningsprotokol 1844: Ganløse Sogn. – M.
52. Hillerød Købstad og Frederiksborg Birk, Skøde- og Panteprotokol HH 1859–60, 14 flg. – L.
53. Kommissionen af 9. Sept. 1749, note 50.
54. Expeditionskontoret for Domænesager, Søer og Damme: Borup Sø. – R.
55. Laurits Larsen, note 29.
56. Kristensen, M., 1908–1920: Harpestræng, gamle danske urtebøger. – Manuskript fra før 1244.
57. Såby, V., 1886: Det Arnamagnæanske Håndskrift nr. 187. – Manuskript fra første halvdel af det 14. aarhundrede.
58. Pedersen, Christiern, 1533: En nøttelig Lægebog.
59. Smith, Henrick, 1546: Een skøn, loestig, ny vrtegaardt.
60. Paulli, Simon, 1647–48: Flora Danica Det er: Dansk Vrtebog.

Geographisk-statistisk Beskrivelse over Kjøbenhavns Amt

Af Theodor Gliemann

Kjøbenhavn, 1821. Trykt i det Schultziske Offizin

Kirke-Værløse Sogn

begrændses af Maaløv og Ballerup Sogne, Sokkelunds Herred, Fure- og Farum Søe, samt Frederiksborg Amt. Det indbefatter:

Joenstrup-Vang, 33-4-1-1 privil. A og E. Hartkorn og 0-6-2-2 privil Skovskyld, samt 3-1-0-2 uprivil. A. og E. Hartkorn og 9-2-2-2 Mølleskyld, samt et Areal af 680 Tdr. Land; det kongelige Seminarium med tilhørende Bygninger, Joenstrups forrige Fabrik-Bygninger, og 28 Selveierhuse med Jord.

Kirke Værløse Bye, 13-6-1-0 privil. A. og E. Hartkorn og 5 skpr. privil. Skovskyld, samt 121-6-2-2 uprivil. A. og E. Hartkorn (efter Opgivende fra Stedet ikkun 112-3-1-1 Hartkorn, da Resten er indtaget til Skov) med et Areal af 1423 Tdr. Land; Kirken, Skolen, 17 Selveiergaarde, 14 Selveierhuse med Jord, og 37 Fæstehuse uden Jord.

Bringe Bye. 50-4-1-1 uprivil. A. og E. Hartkorn med 498 Tdr. Land; 6 Selveiergaarde og 6 Fæstehuse uden Jord.

Lille Værløse Bye, 107-1-3-2 uprivil. A. og E. Hartkorn (efter Opgivende fra Stedet ikkun 100-4-0-2⁵/₁₆ Hartkorn) og 6-3-3-1 uprivil. Skovskyld med 2304 Tdr. Land; 13 Selveiergaarde, 12 Selveierhuse med Jord, og 22 Fæstehuse uden Jord, samt Skolen.

Kollekolle Bye, 21-5-1-0 uprivil. A. og E. Hartkorn og 1-2-2-0 uprivil. Skovskyld med 305 Tdr. Land; 2 Selveiergaarde, 1 Selveierhus med Jord, 9 Selveierhuse og 5 Fæstehuse uden Jord.

Joenstrup ligger ret landlig ei langt fra Sønder søe i en Dal, som gennemstrømmes af den bugtede Mølle-Aae. Her findes et Skolelærerseminarium, der oprettedes ved Rescript af 10de May 1790, og var det første af den Slags i Danmark. I Begyndelsen var Institutet paa Blaagaard udenfor Kjøbenhavns Nørre-Port, hvor Underviisningen til Dannelse af duelige Almueskolelærere begyndte den 14de Marts 1791; til sammes Anlæg havde Kongen skjenket 10.000 Rdlr. Cancelliet gav aarlig 1000 Rdlr., det fik 6 Kirkers Tiender i Aalborg Stift og den bortforpagtede Indtægt af Religionslærebogen; desuden fik det af Seminaristerne noget vist for deres Underholdning, hvorimod disse nød al Underviisning frit. Alle disse Indtægter uagtet, hvortil endnu kom 200 Rdlr. af det videnskabelige Fond aarlig, kunde Institutet ei afholde sine Udgivter, og maatte derfor stedse understøttes af Fonden (ad usus

publicos), til hvilken det saaledes kom i Gield, især da Cancelliets 1000 Rdlr. og det videnskabelige Fonds 200 Rdlr. udebleve. Under 16de Junii 1815 bestemtes derfor, at dette Seminariums Udgivter skulde bestrides af Seminariefondet, som derfor skulde nyde de samtlige Indtægter, og dets Gield til Fonden (ad usos publicos) eftergives. For at komme tilbage til Seminariet selv, forøgedes efterhaanden Antallet af Seminaristerne til 50, efterat det i Aaret 1808 var henflyttet til Joenstrup, hvor der ogsaa blev indrettet en Skole til praktisk Anviisning i Forbindelse med den theoretiske, ligesom den, der allerede 1792 var oprettet paa Blaagaard, og tilsidst i 3 Klasser havde ialt 85 Børn. Hver Seminarist maae for sin Underholdning aarlig betale 108 Rdlr. Sølv. Der demitteres aarlig i Middeltal 15 Seminarister; (til 1ste Maj 1806 vare 127 demitterede). Institutet har trende Lærere, en Læge, en Lærer i Gymnastik og en i Haugedyrkning samt en Portner. Det besidder de fornødne Bøger og Kort m.m., men mangler en passende Bogsamling, en naturhistorisk Samling, og et Apparat til Underviisning ved Naturlæren. Beløbet af Institutets samtlige Lønninger udgjør 3050 Rdlr. S., men det er bestemt, at Seminariets Vedligeholdelse i det hele aarlig ikke maae overstige 5000 Rbdlr. S.^m)

Forhen var her Joenstrups Fabrik eller Klædemanufaktur, tilhørende Hr. Branner og egentlig en Fortsættelse af det, som Franskmanden Courtonner 1737 anlagde i Kjøbenhavn, og som 1772 forflyttedes herhen.ⁿ)

Det nedlagdes 1816, men der er endnu en Mølle med et Stampeværk, som drives af Mølleaaens Vand.

Kirke-Værløse eller Store Værløse ligger $2\frac{1}{4}$ Miil fra Kjøbenhavn, $\frac{1}{2}$ Miil fra Frederikssunds Landevei, og næsten $\frac{3}{4}$ Miil fra Landeveien til Frederiksborg, som gaar igjennem Kollekolle. Kirken, som ligger Sønden i Byen og tilhører Kjøbenhavns Universitet, har intet mærkeligt; den ene af dens tvende Klokker er fra 1593. Den er forresten Annex til Farum Kirke, i Ølstykke Herred af Frederiksborg Amt, eier en Jordlod paa 10 Tdr. Land, som er bortfæstet. Præste-Embedets Jorder, som staae for 13-6-1-0 privil. A. og E. samt 5 Skpr. privil. Skovskyld, udgjøre ialt vel 115 Tdr. Land, hvoraf de 79 ere deelte imellem 10 Arvefæstere, og Resten er Skov. Desuden har Embedet endnu tvende jordløse Fæstehuse i Kirke Værløse Bye.^o) Skoleloden i Byen er omtrent 6 Tdr. Land. Der findes ogsaa en Kroe.

Lille Værløse Bye har en Skole med henved 13 Tdr. Land, og en Kroe.

Hele Sognet staaer for 47-2-2-1 privil. A. og E. Hartkorn, samt 1-3-2-2 privil. Skovskyld, og 304-3-1-1 uprivil. A. og E. Hartkorn,^p) samt 7-6-1-1 uprivil. Skovskyld med et Areal af 5210 Tdr. Land. Det hele Areal, hvoraf omtrent $14\frac{1}{2}$ Tdr. Land gaar paa 1 Td. Hartkorn, er fordelt til 208 Matrikuls-Nummere.

Det tiendeydende Hartkorn udgjør 288-2-1-1 $\frac{1}{2}$.

Jorderne ere temmelig ujevne, dog ere Bankerne, som hist og her findes, saasom Dyssen og Skjollers Høye ved Bringe, og flere, ikke af nogen betydelig Højde; disse sidste bestaae for en Deel af Leer, for en Deel af Sand, men Jorderne forresten af en jevn lerblandet Muld, som dog ei er ansat høiere end $10\frac{1}{2}$ i Landets Matrikul. Sognet er ellers temmelig rigt paa Skov; saaledes findes Joenstrup Skov Vang paa 402 Tdr. Land, en fredet Skov, som ligger østen for Joenstrup, bestaaer af Bøg og

noget Eeg, men hvori der omtrent findes 80 Tdr. Land Mose-Eng, der altsaa fragaae Skov-Arealet; østen for Kollekolle er en samlet Skov-Plantage paa 31 Tdr. Land, og Skoven Aasevangen paa 27 Tdr. Land; vesten for Kollekolle paa Lille-Værløse Marker findes Store- og Lille-Hareskov paa 624 Tdr. Land Fredskov, der er meget godt bestanden Bøgeskov, hvis Areal blot fragaae omtrent 10 Tdr. Land Mose-Eng. Denne Skov grændser mod S., hvor Skovfogedhuset Ravnehuus findes, til Joenstrup Skov-Vang, og imod N. til Nordskoven, en Fredskov paa 404 Tdr. Land, der ligger langs med den vestlige Bred af Fure-Søe, og i N.V. Retning strækker sig op til Farum-Søe; i denne Skov findes de tvende Kollekolle Plantager, for endeel bestaaende af Naaletræer, og dens Areal fragaaer ei mere, end omtrent 5 Tdr. Land for Vand og Mose. Sønden for Farum Søe paa Kirke-Værløse Marker er en samlet Fredskov paa 174 Tdr. Land, hvoraf 15 Tdr. Land er Mose og Eng; Præsteskoven vesten for denne, er paa 36 Tdr. Land, og tæt vesten for Kirke Værløse Bye ligger en Skovplantage paa 6 Tdr. Land. Denne Bye har endnu omtrent 50 Tdr. Land Skov paa et Jordstykke, der forhen var fælles for Beboerne, men nu betaales en vis Fæste-Avgift. Forresten tilhører alle Skove og Plantager Kongen, undtagen Præsteskoven, og de enkelte Skovlodder, der ere solgte til Bønderne, som dog i Henseende til deres Skovstykkers Behandling ere Forstvæsenets Inspection undergivne.

Søndersøe ligger omtrent midt i Sognet, er 311 Tdr. Land stor, og optager adskillige smaa Vande. Saaledes optager den i Sønden Mølle-Aaen, som begrændser Sognets Jorder i S.V., og driver Joenstrup Værk, hvor der er en Mølledam paa 1 Tdr. Land, i Vesten en liden Bæk, som begrændser Bringe Jorder paa den nordlige Side, og i Østen en med mosede Bredder indfattet Bæk, der for endeel gjenneumløber Joenstrup Skov-Vang. Den forhen værende Lille-Søe paa Vestsiden af Sønder-Søe er nu Engbund, ligesom en anden lille Søe norden for Kirke-Værløse. Sønder-Søe selv viser forresten, at den har været meget større fordem, især paa den vestlige Side, hvor der nu er en betydelig Deel Engbund. Moserne i Skovene, saavel som Bonne-Mosen ved Bringe, Casse-Mosen ved Farum-Søe og flere ere nu for det meste heller ikk andet, end lav Engbund, endskjønt de endnu benævnes Moser. En liden Søe, Fiskebæks-Dammen paa 1 Tdr. Land ligger oppe i Nør-Skoven, hvorigjennem ogsaa en liden Bæk flyder ud i Furesøen. En anden lignende gaaer fra Kollekolle af samme Vei, og forresten har Sognet intet Vandareal mere, men grændser i S.V. til Borup-Søe, og den Aae, som dermed staaer i Forbindelse, og iøvrigt flyder langs med Sognets vestlige Grændse. Sydvest for Kirken ligger i en Triangel de tre Kirke-Værløse Kilder, der vælde op af reen, hvid Sandbund.⁹⁾

Ved Tællingen 1801 havde Sognet 978 Indbyggere.

Der holdes omtrent 300 Heste, 500 Køer, 450 Faar, 300 Sviin.

Jorderne ere udskiftede, og 17 Gaardmænd samt 29 Huusmænd udflyttede paa deres Lodder. Blandt Fæsterne ere 67 Huusmænd, der faae deres Fæste paa Amtstuen, og 3 Huusmænd der ere Arve-Fæstere af Præste-Embedet, og 7 simple Fæstere, 1 af Kirke Værløse Kirke, en af Ledøye Kirke, og 1 af Kjøbenhavns Universitet.

Arealet til en Bondegaard er meget forskjelligt her i Sognet, ligesom Hartkornet,

der dog hyppigst udgjør 6 til 10 Tdr.; Huusmændene have som oftest et stort Jordtillæg, ei sjelden over 20 Tdr. Land, og Joenstrup Vangs Huusmænd, der besidde Jorderne tiendefrie,^{r)} have ikke under 3 Tdr. Land, hver Lod til 2 Skpr. Hartkorn.

Af de til Hartkorn ansatte Matrikuls-Nummere have 2 over 10 Tdr., 20 fra 8 til 10, 12 fra 6 til 8, 5 fra 4 til 6, 5 fra 3 til 4, 1 fra 2 til 3, 7 fra 1 til 2, og 43 under 1 Tdr. Hartkorn.

De sædvanlige Sædearter ere Rug, Byg og Havre, samt lidet Boghvede, og Jorderne udlægges for det meste efter 5 Aars Drivt med Halm til Kløver. En Bondegaard paa 7 à 8 Tdr. Hartkorn holder i Almindelighed 6 à 8 Heste, 10 til 15 Køer, ligesaa mange Faar og 1 Grise-Soe.

Bygningerne her i Sognet ere med Undtagelse af de ved Joenstrup og en Udflytterboelig hist og her, som ere opførte noget bedre, ikkun maadelige. I Landets almindelige Brandkasse ere de forsikrede for 219.720 Rbdlr. S. V.

Iblandt det Gods, der hørte til Roeskildes Bispestoel omtrent ved Aaret 1370, forekommer Vederløsæ eller Vetherløsæ maglæ (Kirke-Værløse) og Vederløsæ litlæ (Lille-Værløse);^{s)} desuden nævnes endnu Jonsthorp, det nuværende Joenstrup, der har været et Par Gaarde, som 1714 bleve afbrudte, og udlagt til Græsgang, men hvor senere Værket og tilsidst Seminariet anlagdes, og Jorderne atter uddeelt til Huusmænd, saa deraf blev en ordentlig Bye.

Ikke langt fra Borup-Søe har Borup-Gaard lagt, som 1760 blev afbrudt.^{t)} Om Kollekolle og Bringe Bye findes derimod intet, der kan oplyse deres ældre Tilstand.

Sognet danner det 26de Land-Lægd af Smørum Herred paa Kjøbenhavns Amt.

m) Coll. Tid. No. 24 for 1807. No. 28 for 1815. No. 3 for 1821.

n) Th. St. 2, 425.

o) H.S. af F. 7, 23.

p) Efter Opgivende fra Stedet staaer Sognet for 30 Tdr. 7 Skpr. privil. A. og E. Hartkorn samt 288 - 2 - 1 - 1¹/₂ uprivil. A. E. Hartkorn foruden den privil. og uprivil. Nogle Gaardes Nedlæggelse er Aarsag i, at det upriviligerede Hartkorn er formindsket, og det privilegerede Hartkorn har i mere end 100 Aar ikke været mere end 30 Tdr. 7 Skpr.; ligesaa findes ingen Mølleskyld, i det mindste bruges den ikke. For Skovskylden betale Bønderne iøvrigt intet, og den anføres heller ikke i deres nye Skjøder.

q) Lange om de naturlige Vande pag. 66.

r) Rescript 9 Januari 1796.

s) L. Scr. R.D. 7, 59 III.

t) P.D.A. 6, 20.

Et brandbrev fra 1794

Ved J. K. Skov

Historisk Forening er i besiddelse af et brandbrev (vurdering til brandassurance) skrevet umiddelbart efter den store ildebrand i Lille Værløse 12te Febr. 1794. Vi gengiver det her i sin helhed:

Hans Jørgen Bang,
Kongelig Mayestæts Birkedommer
til Kiøbenhavns Amts Birketing
og
Søren Fogh,
Kongelig Mayestæts Birkeskriver
til fornævnte Birketing

Giøre vitterligt: at Aar 1798, Mandagen den 1ste October paa ermeldte Birketing, mødte de her af Retten den 24de f: M: udmeldte 2de Haandværksmestere nemlig: Gotfred Weil fhv. Tømmermester og Heinrich Harup Muurmester, begge af Lyngbye som havde taxeret Peder Nielsens nye opbygte Huus i Lille Værløse til Brandassurance-Efterretning, hvilke fremlagde deres holdte Forretning saalydende:

„Anno 1798 den 28de Septbr: indfandt vi underskrevne 2de Haandværkere os udi Lilleværløse Bye, Kirkeværløse Sogn paa Kiøbenhavns Amt, for der efter Udmeldelse af 24de hujus at taxere Peder Nielsens nye opbygte Huus til Brandassurance-Efterretning.

Ved Forretningen mødte Hr. Birkeskriver ved Nielsen, i hvis og Eierens Overværelse vi forefandt og vurderede som følger:

1. Een Stuebygning med Enderne til Øster og Nordvest, 8 fag lang 3 fag dyb Een Etage høi, Eegetømmer, Leervægge og Straaetag. Loft overalt, indrettet med Indgang til en Stue og et Kammer, derved et Kiøkken med aaben Skorsteen og Bagerovn samt ved samme et Hiulmands Værksted – overalt i Bygningen er simple Vinduer, Dørre og Leergulve samt i Stuen en Jern Bilægger Kakkelovn.

Denne Bygning vurderes à fag 15 Rdl. er 280 Rdl.

2. Mod Nord vester Ende af Stuebygningen er en tilbygget Lude af samme Bygningsmaade som forige 2 fag lang 2 fag dyb, uden Loft, indrettet til Stald med Behov for 3 Kreaturer.

Den Bygning vurderes à fag 15 Rd. er 30 Rdl.

3. Ved den øster Ende af Stuehuset er en tilbygget Lude med Halvtag af Straae, opført ligesom forige af Eegetømmer og Leervægge, et stort fag i Længden og 1 fag i dybden, indrettet til Tørvehuus.

Denne Lude vurderes ialt for 20 Rdl.

4. Den i Stuehuset benævnte Kakkelovn vurd: for 20 Rdl.
(Summa 350 Rdl.), skriver Treehundrede og halvtredsindstyve Rigsdaled.

Ildstædet og Skorsteenen samt Bagerovn var forsvarlig indrettet mod Ildsfare.
Brandredskab blev os foreviist, Een Stige, Een Hage, 2 Træspande samt fornødne Vandkar.

Eieren foreviste et Brand Tings Vidne af 3die Novbr: 1794 med den deri indførte Forretning af 31te Octobr: s: A:, indtegnet ved Amtmandskabet den 29de Novbr. bmt. A: hvorefter hans Huus som var $\frac{1}{4}$ af Nr. 9 (Højeloftsgård) i Lilløværløse har været forsikret for 200 Rdl., men Eieren erklærede derhos at samme Huus er afbrændt og at han i dets Stæd for Brandhielpen haver opført nærværende Bygninger paa et andet Stæd i Byen end det, hvor han forhen boede, hvilket sidste han har magelagt mod første som bequemmere.

Som anført bevidner	Datum ut supra som overværende paa	
Hr. Birkeskriver Foghs Vegne: Nielsen	G. Walther	H. Harup
	Tømmermester	Muurmester.

Fremlagt i K.havns Birketings Ret den 1ste Octbr: 1798. Hvilken Forretning som lydelig udi Retten for de bemeldte 2de Haandværksmestere blev oplæst, de med Lovens Eed bekræftede:

at have foretaget og udført efter deres bedste og nøieste Skjønsmhed.

Hvorefter Retten sluttede det passerede for samme paa anordnet maade at udstæde.

Saaledes som foreskrevet staaer, for Retten at være passeret, saae og hørte følgende til Stok skrevne Tinghørere neml:

Lars Pedersen af Herstedøster.
Jens Pedersen af Huusum.
Nicolaii Hansen af Jønstrup Wang
og Mads Pedersen af Ballerup.

Dette til Bekræftelse under vore Hænder og Forseglinger.

	Actum ut supra
Kaae.	S. Fogh.
const: i Hr. Birkedommer Bangs Forfald.	(Embedssegl: 2 stk).

Til denne Forretning betales

Til Birkedommeren	4 Mk.
Til Birkeskriveren	1 Rdl. -- --
Summa 1 Rdl. 4 Mk.	
skriver Een Rdlr: og fiire Mk.	
og i Befordring	4 Mk.
	<hr/>
	Ialt 2 Rdl. 2 Mk.

Ligelydende 2de Gienparter er mig leverede, hvoraf den eene er indsendt til det kongelige General Land Oeconomie og Commerce Collegium, og den anden henlagt i Amtets Archiv til fornøden Efterretning.

Kiøbenhavn d. 8de Novbr: 1798
(underskriften).

En undersøgelse i Farum Kirke

Af Karl K. Nielsen

I lighed med en række kirker landet over skulle Farum kirke også have indlagt et elektrisk varmesystem, og samtidig ville menighedsrådet have nyt inventar, nyt gulv m. m.

Arkitekt Aage Herløw, København, havde arbejdet med kirkegulvets og inventarets fornyelse. Tilsynsførende fra Nationalmuseet var museumsinspektør cand. mag. Olaf Olsen, og konservator Egmont Lind, Odense, tog sig af kalkmalerierne.

Mit arbejde begyndte d. 13. jan. 1960 og bestod i det væsentligste i at gennemharpe ca. 18–20 cm jord af kirkegulvet for at finde eventuelle mønter, perler, keramik m. m. Jorden skulle føres ud af kirken for at give plads til det nye gulv og varmelegemerne.

Vi inddelte, som vi gjorde i Værløse for tre år siden, kirkens gulv i felter svarende til hvælvingsfagene. Vi begyndte i feltet, hvor prædikestolen står, og trods det, at vi ikke kunne komme under en trappe og et panel og således kun havde et halvt felt, gav dette stykke ialt 32 mønter plus perler og potteskår. Det næste felt gav 45 mønter.

Opmuntret af dette resultat fik vi af Nationalmuseet lov til at gå ned til det oprindelige romanske gulv, såfremt dette var bevaret. Denne dybde gav ialt 14 mønter mere for felt 1.

Det viste sig, at felterne 1 og 2 syd havde bevaret det romanske gulv omtrent intakt; det var håndstore granitsten lagt i kalkmørtel og efterglittet med håndflade eller svaber. Den karakteristiske kant, hvortil de middelalderlige og romanske vægbænke har gået, var særdeles velbevaret her i de to felter. Ved anden hvælvingspille, hvor det romanske gulv var gennembrudt af hensyn til funderingen af pillen, lå nogle lemmeknogler, som sandsynligvis var kommet frem, da man gravede fundamentsgrøften til pillen. Da vi med en lille graveske rørte ved dem for nærmere undersøgelse, faldt der jord fra dem, måske en halv snes cm ned, og jorden var meget løs på stedet. Vi tænkte os, at det sikkert var et stolpehul fra den ældste kirkes tid, der på denne måde gav sig til kende. Da vi imidlertid ikke skulle foretage nogen dyberegående undersøgelse, fyldte vi efter med den gennemharpede jord, indtil hullet var fyldt op.

I midten af skibet på begge sider var der fyldt op med meget store granitsten, som dækket af cement gav plads til to kæmpestore kakkelovne.



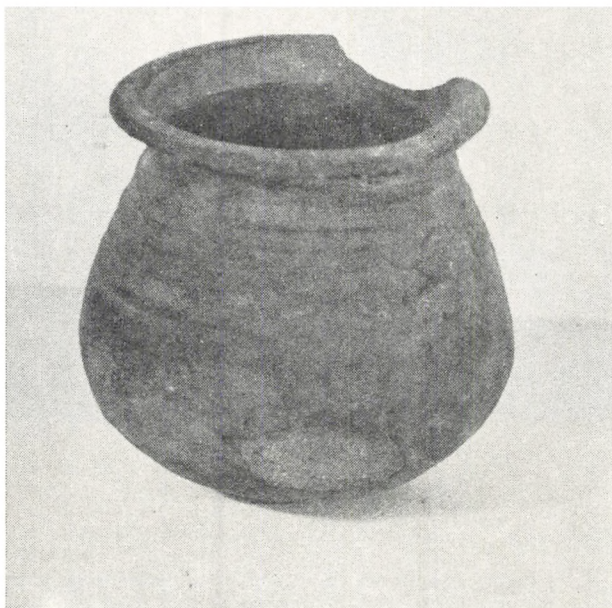
Farum kirke. Foto: Niels Vang.

Ved tredje hvælvingspille efter koret fandt vi tværs over kirken de gamle grundsten til en oprindelig vestgavl. De har i nogle tilfælde været mærkbare i det gamle gulv, og de gik i en ikke helt nøjagtig vinkel. Heraf kunne vi skønne, at skibet i sin tid var blevet forlænget med et hvælvingsfag, og en anden tværfundering gik da også igennem ved tårnet. Det vil altså sige, at der har været tre byggeperioder for skib og tårn.

Der blev foruden iagttagelser fundet mere håndgribelige ting i kirken. Over 300 mønter, de ældste fra borgerkrigens tid (1241–1377), den yngste en Christian X 2-øre, en medaille, over 100 rosenkransperler af rav, glas eller ben, keramik, glas, der har været brugt til mosaik, bly til ruder, teglstens- og munkestensfragmenter, en munkesten med aftryk af kattepoter, hele og trekantede gulvfliser glasseret og uglasseret i forskellig størrelse og udformning, fragmenter af bennåle, en øreske, knappenåle, fragment af romansk billedflise og af udskåret træværk.

Een af de fineste ting var en lerkrukke, som stod i jorden lige for indgangsdøren til skibet. Den var askefyldt og er ganske givet lavet af pottemageren, der i 12–1300 boede i Farum Lillevang. Dens stil og ornamentik, en rille i spiral om halsen, tyder på, at det er den gamle pottemager ude fra skoven, der her gav os en ny hilsen. Skulle der nævnes mere, må det være, at der ved kirkedøren, hvor potten blev fundet, også iagttoges aftryk i mørtel af et middelalderligt gulv, lagt over det romanske med kun lidt sand imellem. Det var lagt i rudemønster på den måde, at nogle trekantede fliser var lagt yderst.

Enkelte steder var der rester af kalkmalerier, således i apsishvælvet og det runde vindue i apsis (romansk). I tårnrummet blev afdækket et maleri forestillende en baldakin omkring et epitafium over Jens Rostgaard, der ejede Farumgård og døde 1717.



Krukken fra Farum Lillevang. Foto: Niels Vang.

I året 1960 har foreningen haft følgende tilgang af nye medlemmer:

(Postadr.: pr. B = pr. Ballerup, pr. H = pr. Hareskovby og pr. V = pr. Værløse).

- | | |
|--|---|
| Andersen, Anna Kirstine, fru, Mosevej 5 B, pr. V. | Larsen, K. P., sognepræst, Lumby, pr. Beldringe. |
| Borchsenius, O., fhv. proprietær, Ballerupvej 62, pr. V. | Laugesen, Elisabeth, politifuldm., frk., Julius Blomsgade 16, Kbh. N. |
| Christiansen, Carl, grosserer, Nymølle, pr. Lyng. | Nielsen, Aase Bryde, fru, Fiskebækvej 10, pr. V. |
| Christoffersen, J. E., fuldmægtig, Højlundshusene 57, pr. V. | - Emil, skorstensfejer, Hørhaven 17, pr. B. |
| Delager, Børge, komm.lærer, Toftegårdsvej 18, pr. Farum. | - Axel, værkfører, Nyvej 27, pr. B. |
| Garrit, Alf, lærer, Ryetvej 5, pr. V. | Pedersen, Anders, købmand, Købmandsgården, pr. V. |
| Hindsgaul, Ferd., fabrikant, Skovhuset, Ballerupvej, pr. V. | Plenge, Paula Petersen, fru, Boldhusgade 4, Kbh. K. |
| Jørgensen, Laurits, gartner, Ll. Værløsevej 70, pr. V. | Poulsen, Tove, fru, Skovgårdsallé 10, pr. V. |
| Københavns Kommunes bibliotek, Kulturvet 2, Kbh. K. | Paaske, Einar og Lissie, Skandrupsallé 10, pr. H. |
| | Wardil, Preben, grosserer, P. Bangsvej 67, Kbh. F. |
| | Wentzel, Else, fru, Højeloftsvej 5, pr. V. |

FRON
1870