



Danskernes Historie Online

Danske Slægtsforskeres Bibliotek

Dette værk er downloadet fra Danskernes Historie Online

Danskernes Historie Online er Danmarks største digitaliseringsprojekt af litteratur inden for emner som personalhistorie, lokalhistorie og slægtsforskning. Biblioteket hører under den almennyttige forening Danske Slægtsforskere. Vi bevarer vores fælles kulturarv, digitaliserer den og stiller den til rådighed for alle interesserede.

Støt Danskernes Historie Online - Bliv sponsor

Som sponsor i biblioteket opnår du en række fordele. Læs mere om fordele og sponsorat her: <https://slaegtsbibliotek.dk/sponsorat>

Ophavsret

Biblioteket indeholder værker både med og uden ophavsret. For værker, som er omfattet af ophavsret, må PDF-filen kun benyttes til personligt brug.

Links

Slægtsforskeres Bibliotek: <https://slaegtsbibliotek.dk>

Danske Slægtsforskere: <https://slaegt.dk>

ÅRSSKRIFT



UDGIVET AF
HISTORISK FORENING FOR VÆRLØSE KOMMUNE
1969

ÅRSSKRIFT



UDGIVET AF
HISTORISK FORENING FOR VÆRLØSE KOMMUNE
1969

Historisk Forening for Værløse kommune

Fmd.: Kulsvier Karl K. Nielsen, Mosegården,
3500 Værløse. Tlf. 48 00 70.

Kass.: Maskinn. J. K. Skov, Vesterbo 131,
3500 Værløse. Tlf. 48 02 88.

Årsskrift udsendes omkring 15. februar.

Medlemsbidrag: Mindst 5 kr. årlig.

Postgiro nr. 719 58.

Når intet andet indtræffer, afholdes vore sammenkomster således:

Generalforsamling: Sidste halvdel af februar.

Den lille skovtur: 2. søndag i maj. Den store
udflugt: 2. søndag i juni. Efterårsvandretur:
2. søndag i september. Reserver dagen.

Alle er velkomne, også ikke-medlemmer.

De historiske samlinger

i Mosegården, Skovgårdsalle, er åbne 1. og 3.
søndag i hver måned fra kl. 13–17.

Udenfor disse tider kan samlingerne beses
efter aftale med formanden eller kassereren.

I årets løb

Af Karl K. Nielsen

Årsskriftet 1968 blev færdigtrykt i god tid før vor generalforsamling i Ll. Værløse skole d. 25. februar 1969. Der var som sædvanlig et stort fremmøde af medlemmer. Efter en kort oversigt over årets arbejde og fremlæggelse af regnskab kom nye valg til bestyrelsen, idet fru Ruth Andersen, Klostergårdshuset, ønskede at fratræde. I hendes sted valgtes montør J. Steen Poulsen. Niels Nielsen, som har været en trofast mand i arbejdet i mange år ønskede også at gå på grund af alder og sygdom. I hans sted valgtes fru Tove Werner Larsen. Der vistes farvelsbilleder fra foreningens arbejder og samlinger.

Forårsvandreturen, søndag d. 11. maj, foregik i Hareskoven og Jonstrupvang, begyndende ved Hejrebakken og endende ude ved Afrodites Øje. Denne tur var lagt til rette af hensyn til vor forenings kasserer, maskinm. J. K. Skov, der i efteråret tog sin afsked med vandværket. Det var sidste gang, vi fik kaffe hos ham på Søndersø vandværk.

Sommerudflugten, søndag d. 8. juni, gik til Nordsjælland, hvor vi besøgte Æbelholt klosterruin og Skeletmuseet. Derfra kørte vi til Pibe mølle ved Helsingø og holdt frokost på Helsingø kro. Næste punkt var spadsereturen til de seks dysser i Valby hegn, en tur på 3 km. Kaffe på Missionshotellet og derefter besøg på Gilleleje museum.

Efterårsturen, søndag d. 14. september, gik til Ledøje, hvor vi så på kirken og landsbyen, til „Svenskestenen“ ved Smørum, hvorefter besøget gjaldt Pederstrup, hvor Ballerup kommune har overgivet „Ryttergården“ til folkedanserforeningen og „Lindbjerggård“ til museumsformål. „Pederstrupgård“ skal så være skolernes ejendom. Der var kaffe til os i Lindbjerggårds have, ordnet af folkedanserforeningen og Ballerup historiske forening.

Året har givet det største antal besøgende i museets historie. Det har tit om søndagen knebet med at nå det hele, at være både oppe og nede. Skønt vi nu har det hele på et sted, er det et problem at forevise museet, hvad det hele tiden har været baseret på, idet en mængde ting er blevet hentet op af skuffer og skabe.

Vi bliver nødt til at have endnu flere tekster og anvisninger ved vore ting, så folk, der besøger os, også kan få lidt ud af at gå på egen hånd. Et forbillede for os er Jagt- og Skovbrugsmuseet i Hørsholm, hvor der er en fornuftig og fin skiltning.

I Januar måned blev en optagelse til radioen foretaget af Sven Alkærsg. Den har i årets løb været brugt to gange.

Blandt vore mange besøgende har vi haft spejdertruppe fra Ll. Værløse, Nørreskov og Herlev. En syklub fra Stenløse. Ballerup historiske Forening. Arkæologihold fra Lindevangsskolen, Frederiksberg. Bestyrelsen for Stenløse historiske Forening. Ar-

kæologiklubben „Flækken“, Lyngby. Birkerød egnhistoriske Studiekulub. Skoleklasse fra Jørlunde. Museernes Venner med omvisning i Nørreskov. Paltholmskolen i Farum. Hjortespring skole. Kommunearkivar A. Meyling og hans forening fra Espergærde. Solvangskolen i Farum. Arkæologihold fra Virum. Aftenskolehold fra Hornbæk. Arkæologihold fra København. Aftenskolehold fra Oppe-Sundby ved Frederikssund, og endelig et aftenskolehold fra Gladsaxe. Vi er glade for, at så mange foreninger har besøgt os, og vi regner med, at det vedvarer.

Vi har haft besøg af fru Karen Andersen fra Bangsbomuseet ved Frederikshavn, som har set på hårabjder og huer, og fru Hanne Frøsig fra Nationalmuseet, som så på tekstiler. Vi har deltaget i en kulturhistorisk udstilling på Farumgård 22.-30. november.

Der er i årets løb stiftet en historisk forening i Ølstykke, og der er mulig optræk til en i Farum. For Stenløse historiske Forening har et par af vore gravedamer været med ved en undersøgelse på Møebjerggård i Stenløse samt i Ganløse grusgrav. Sagerne, der blev fundet, er deponeret hos os.

Formanden har for egen regning deltaget i et tredages møde på Nationalmuseet og i et tredages møde med landets historiske foreninger i Esbjerg gennem Dansk kulturhistorisk museumsforening, som vor forening er blevet medlem af ved denne lejlighed.

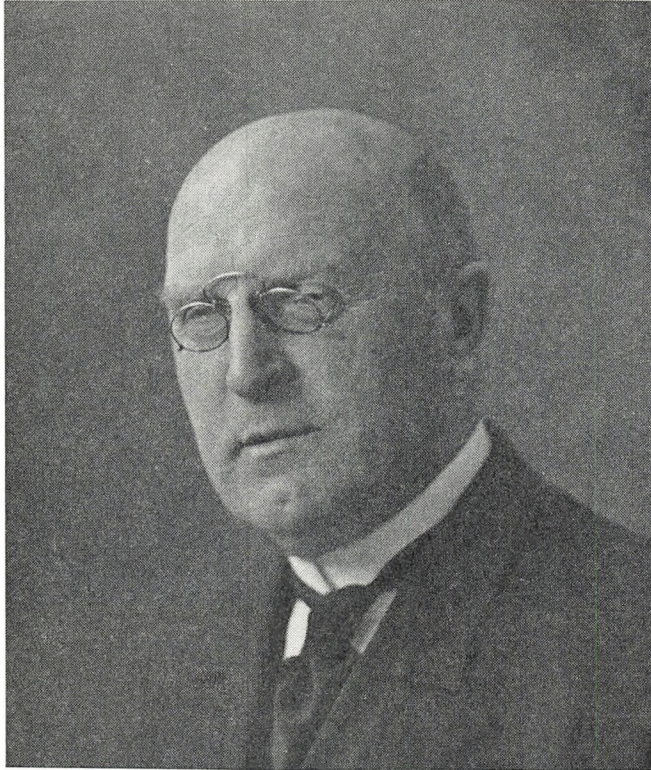
Der har været holdt et par møder med kommunalbestyrelsen angående museets fremtid. Vi mente, at der var blevet rokeret så meget med byplanen, at Mosegården kunne blive liggende, og at en eventuel udvidelse kunne ske bagtil. Ved et sidste møde, hvor vi kom tæt på tingene, blev vi enige om at antage et tilbud fra kommunen om plads på Søndersøskolen.

Ved en byplanudstilling på biblioteket i november havde vor forening den fornøjelse, at en mængde notater i en fremlagt gæstebog gjaldt museet, som besøgende ikke så var anbragt nogen steder.

Henrik Jørgensen, Steen Poulsen og Erik Petersen har hjulpet med at lægge loft over laden, så vi nu råder over megen plads. Steen Poulsen har i årets løb lavet nogle montrer, som kan låses. En af de største skal bruges til vor møntsamling.

Der kommer stadigvæk fotografier og billeder i gamle album, så vi får en velvarieret samling af disse. Karen Mortensen udfører stadig det meste fotoarbejde for os. Martin Norsgaard Jensen har taget farvefotos under vore 3 udflugter og desuden farvefotos af de Edv. Sarvig malerier, som var udstillet på kommunekontoret i efteråret.

På en vedlagt liste til årsskriftet nævner vi en del af de mange gaver, vi har modtaget i dette år, og det bør siges allerede her, at der i år er særlig mange fine ting imellem, og at de bør fremhæves som Værløse-ting. Vi bringer en tak til alle vore givere og til alle, der har udført arbejde for museet og foreningen.



Knud Hjortø, f. 4. januar 1869.

-- Han stammede direkte ned fra bønder, sjællandske bønder, fra de gamle bygder bag Fure sø, en indflytningsdal, hvor slægten har siddet langt tilbage i tiden; der var noget oprindeligere over ham end hos andre sjællændere man har set.

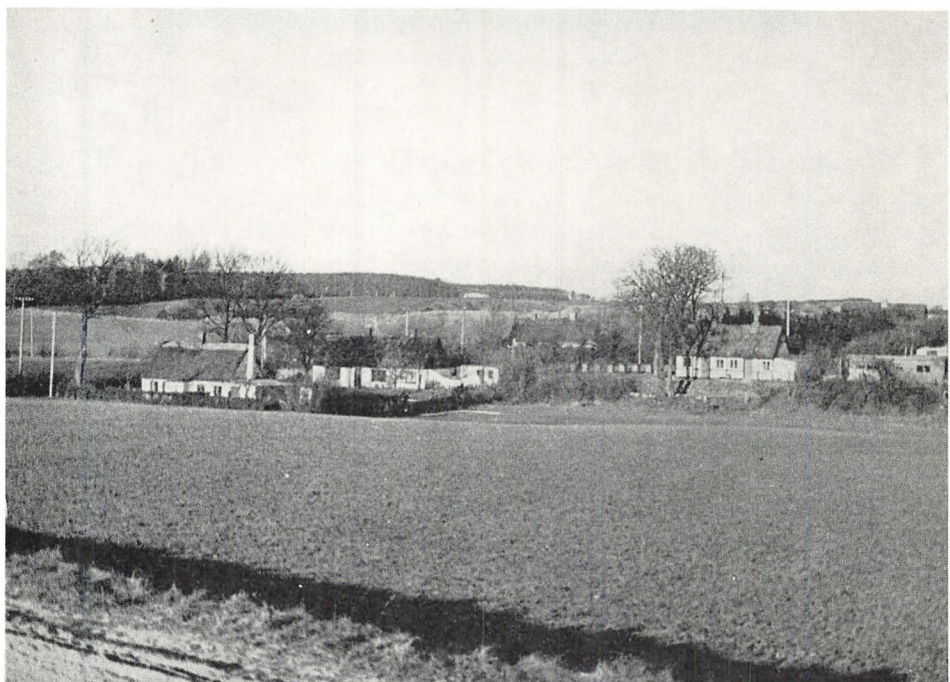
Den solide bondeskikkelse har et udmærket, fuldbåret og dygtigt hoved, med en dyb hjernekasse og små faste, velformede træk, en vel skåren næse, lille, karakterfuld, koncentreret mund, og en rund grube i hagen, som føjede noget frodigt til det strenge, sluttede udtryk. Han var skaldet, hvilket kan virke som en distinktion, når kraniet tåler at ses. Den tiltagende øjensvaghed havde uden tvivl ført med sig at trækkene var stivnet og havde fået noget maskeagtigt; sammen med en lyttende holdning, der jo kom af, at han måtte opfatte alting gennem øret, gav dette stille, isolerede minespil ham noget meget forfinet, støbt og indadvendt, som tilstrækkeligt seende, grimaserende folk jo ikke har. Sin skæbne bar han modigt, uden at en gang resignationen var at kende på ham, han var sluttet sammen om sin tanke, og robust som han var gav det ham noget helligt, noget af det rene menneske. Han var kommet til ro i sin race.

Og sådan skulle han have været modelleret, som en af romerbusterne, der fastholder formen, når livet ikke er mere.

Johannes V. Jensen.



Hjortøgård med alleen.



Udsigt fra „Min skolevej“ mod Sandet. Man ser fra venstre Ida og J. Andersens hus, Oluf Hansens hus, Grandjeans hus og Alb. Audebos hus. I venstre side fornedet ses en snip af vejen.

Min skolevej

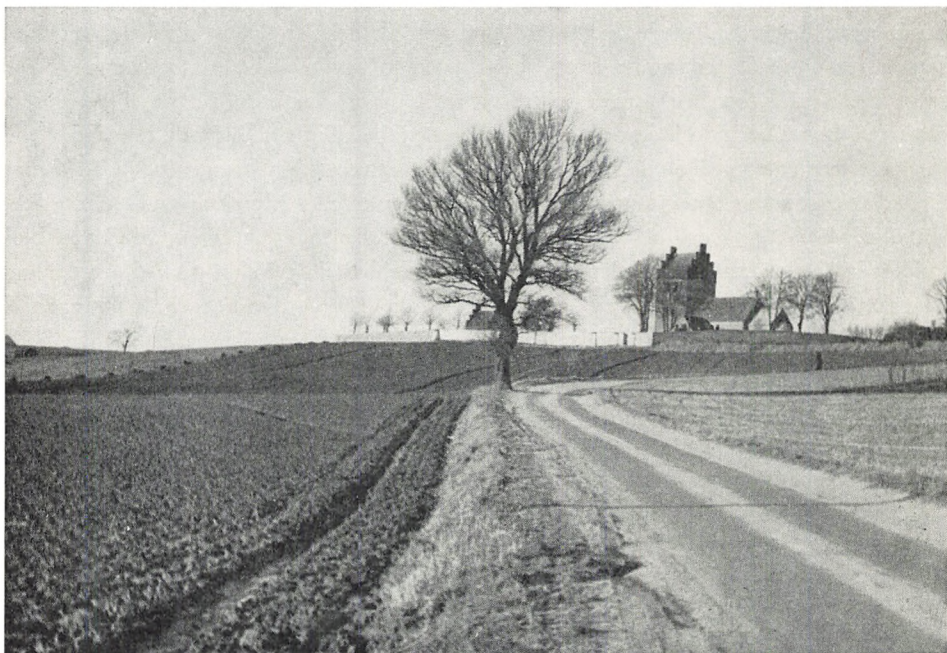
Af Knud Hjortø

Min barndoms første landevej er den, der går forbi Hjortøgård i et par hundrede skridts afstand. Den løb vest for gården og lå højere end den, og når man sad udenfor den vestre længe, kunne man ikke se, der var en vej. Den gav sig kun til kende ved det, som færdedes på den. Når solen gik ned, så det ud, som om solen sank ned i vejen. Folk, som kom kørende deroppe, havde ild i hjulene. Støvede det efter sådan et køretøj, blev indtrykket af ildebrand endnu stærkere. Inden en lille dreng var kommen så vidt, at han kunne gå fra gården op til vejen, havde vejen således vist sig at ha to mærkelige egenskaber: den var der, men sås ikke, og solen lå på den et øjeblik hver aften og sank så igennem den. Men den havde også en tredie mærkelighed. Et stykke til højre, hvor vejen steg, stod der en tjørnebusk. Den var tæt og bred. Om dagen var den grøn, men om aftenen blev den sort i den nedgående sol. Bagefter stod den på den gule aftenhimmel og samlede mørke. Det blev nat i den førend andre steder. Men så en dag blev det til nærmere bekendtskab med tjørnen, derved gik noget af det mærkelige af den, men den viste sig til gengæld at ha en egenskab, som ikke kunne ses nede fra gården: den var ondskabsfuld. Når man ville rykke et af de modne hørsekød af, som den hang så fuld af, kom fem andre grene, som man ikke havde gjort noget, og flåede én hen ad fingrene. En træsko sat oven på de værste af dem, straks rykkede fem andre frem, som man ikke havde tænkt på, og huggede. Det var ingen venlig begyndelse, det måtte hævnes, og en dag stod der en lille tør stak af tørre rugstubbe inde i tjørnebusken. Det var ikke tilladt at brænde blus, men her var et højere hensyn til stede. Der blev sat ild på stakken, en strengt forbudt flamme slikkede op gennem busken, grenene spruttede og hvædede. Men busken brændte ikke som den skulle, og den forsvarede sig med alle kløer imod, at mere brændsel blev stukket ind i det tætte, hvor det rigtig skulle gøre virkning. Ilden gik ud, og der var ikke sket noget. Næste sommer var der kun en lille vissen stribe at se i alt det grønne, og set nede fra gården var tjørnebusken, hvad den altid havde været: Et øjeblik bolig for aftensolen, derefter for tidligt aftenmørke.

Men det var dog først den dag, jeg kom i skole, min fortrolighed med vejen for alvor begyndte. Den var i virkeligheden kun vej om sommeren. Efterårets vej var kun en stribe gråt pløre, lidt lysere end pløjemarkerne på begge sider, og om vinteren var den sne og sjap ligesom markerne. Men om foråret, når alle ting, der længe havde været grå, tog hver sin farve, da sprang også vejen ud med sin egen lyse farve, den blev sig selv, ikke længere udvisket og ens med alt andet i farveløshed. Aldrig var vejen smukkere end en forårmorgen i april efter natteregn. Vejen var allerede tør, gruset langs hjulsporene stor urørt som stivnet skum. Rørte man ved det med en pind, faldt det straks sammen. Alle spor stod friske og klare, hund, vogn og menneske.



Anders Olsens gård, „Rokkedyssegård“. Foto: M. Norsgaard Jensen.



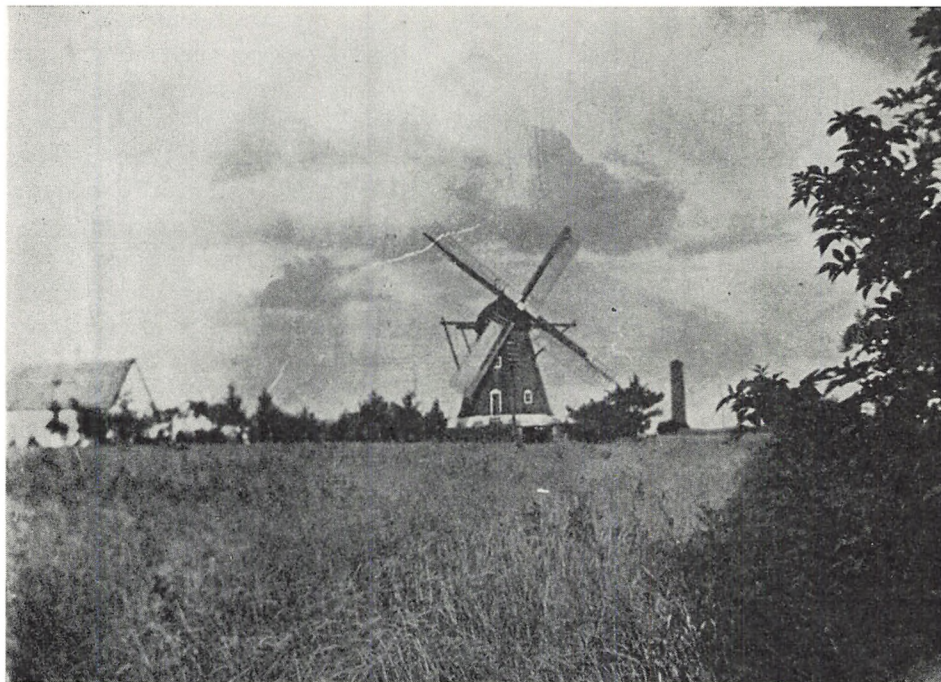
Det gamle piletræ og Værløse kirke.

Om sommeren stod grøftekanten i blomst, det var en sammenhængende have, så langt man kom. Ganske vist, der var ikke så forfærdelig meget ved den have, men selv en dreng kan være modtagelig for duften af særkærmer, som pigerne komisk nok kaldte convolvulus. Og knopurten med den hårde kugle, hvoraf en lille rose stak ud, var også interessant. Nede i grøften voksede hundetyde, som plantens folkelige navn var, ikke vild kørvel. Vi drenge kaldte den hundetude, fordi man kunne tude i den, når man skar et led af og lavede en sprække på langs ved den lukkede ende. Jo, når man nu tænker tilbage på den have, så var den i grunden smuk. Men en dag var den slået, dens blomster lå og visnede til noget, der skulle kaldes hø, men som mere lignede afpillet ukrudt og udkastede blomster, som man kunne se dem på en aske-mødding.

Når man fra vor allé drejede ud på vejen mod Værløse var det op ad bakke. Bakken var ikke høj. Jo, nok i ens tanker, men ikke i virkeligheden. Så man sig tilbage, lå gården nede i et hul, også søen lå dybt nede, ja selv de høje bakker med skov på den anden side syntes langt nede. Fra toppen af denne bakke, som jeg har hørt kalde Låddenhøvsbakken, efter en tjørneklædt høj et stykke borte, kunne man se kirken og møllen i Kirke Værløse, gården og bakkerne mod nord, søen og dens bakker mod øst, og midt i det hele lå vor mose, det grønneste og mest friske af det alt sammen. Her på bakken holdt min far en dag stille og viste med piskan ud over landskabet, idet han sagde til os, der sad bag i: Det er en køn terrin. – Sådant hed det nemlig på vor egn. Men dette gjorde det bevidst for mig, hvad jeg længe havde anet, at her var smukt. Jeg var en halv snes år dengang, og havde min far ikke gjort mig opmærksom på det, ville det rimeligvis ha varet endnu en del år, inden jeg af mig selv havde opdaget det. Det kan tit ha stor betydning for et barn at ha en voksens ord for sådan noget.

Her langs vejen var der et stengærde, der tilhørte Anders Olsen og var for så vidt fremmed. Jeg kunne undertiden falde helt hen, bare ved at stå og se på de store og alvorlige sten, der nær ved ikke var andet end sten, men længere borte kunne se ud som grå ansigter. Stenene kunne være meget smukke og afvekslende ved de gulgrønne og grågrønne, gulgrå og rigtig gule lavarter, der voksede på dem. At en dreng så alligevel kunne finde på at ta en lille skarp sten og skrabe det hele af, det betyder jo ikke, at han ikke har været glad for det. Jeg ved ikke, hvad det betyder. Stengærdet var højt og vel sat. Jeg spurgte en dag far, om Anders Olsen ikke ville bryde det ned og sælge stenene, ikke af anden grund end den, at jeg vidste, at sten var temmelig dyre. Far svarede: Ikke før stenene blir lige så dyre som brød. – Sådant noget morede det ham at sige, men jeg var for naiv til at forstå spøgen heri.

Midt ude for stengærdet gik vejen igen nedad, og her var den så smuk, at jeg altid har kunnet se det af mig selv. Udsigten til højre over søen var borte, men foran havde man et lille lavt engdrag, som vejen var hævet et par alen over, og på den anden side, i virkningsfuld modsætning, den høje kirkebakke med kirkestien liggende som et gult bræt. Disse tre ting: synkende vej, eng med høj vej, og vej stigende opad igen på den anden side, er et vejbillede, der siden altid har gjort et dybt indtryk på mig. Som ung mand stod jeg en sommerdag på en jysk landevej, der gik i hushøjde over enge. Jeg stod betaget stille, og jeg tænkte: Dette er jo ligesom i Holland, vejen går oven på et



Kr. Værløse vindmølle, brændt i februar 1929.

dige. – Mange år senere cyklede jeg sammen med min søn ad en vej af samme slags. Jeg sad på min cykel og tænkte igen på det med diget. Lige med ét hører jeg drengen udbryde i stor sindsbevægelse: Far, vejen er jo bygget oven på et dige ligesom i Holland. Ja, det er besynderligt, hvad der sådan kan komme til at gøre indtryk på én.

Langs kirkegårdsmuren groede i vild frodighed alle mulige navnløse vækster, blandt andet en, der havde gul mælkesaft, hvilket jeg fandt væmmeligt og vel stemmende med det navn, den havde til forskel fra de fleste andre blomster, der var uden navn, fnaturt. Senere blev jeg botaniker og forstod, at gul mælkesaft er et interessant tilfælde, og jeg lærte, at blomsten hed svalbeurt.

Oppe på kirkebakken lå så kirken og møllen og hele byen. Vejen delte sig her og gik til forskellige sider, men for mig endte den i den store plads mellem kroen og smedien, Kirke Værløse torv. Det var i mange år verdens største torv. Alligevel var det hyggeligt ved de mange træer foran kroen og ved amboltens sang fra smedien. Der kom også andre mennesker, og der kom andre drenge. Og pladsen var i sig selv tiltrækkende, jeg ved næppe ved hvad, men jeg kan endnu mærke det, når jeg tænker på den. De veje, der gik fra pladsen ud i den vide verden, brød jeg mig i mange år ikke om, pladsen var mig nok. I udkanten var den kørevej, i midten en fredelig plet. Ved træerne omkring kroen og de små haver var den en åben plet i en skov. Senere så jeg, hvad jeg nok havde tænkt mig, at hverken i Ballerup eller Lille Værløse eller Farum havde de noget, der kunne sammenlignes med torvet i Kirke Værløse.



Kr. Værløse torv. Yderst til venstre ses et hjørne af den gamle smedje. I midten „Fotografens Hus“, som nu er nedrevet. Til højre kroen, som brændte i 1925.

Min første skolevej er den smukkeste, jeg i hele mit liv har gået. Et barn ser på en vis måde alting, men ved på den anden side ikke af at det ser. Der er et langt spring mellem de få ting, et barn bevidst har øje for, og de tusinder af synsbilleder, der går ind uden tilsyneladende at efterlade sig nogen virkning. På lignende måde kan man skelne mellem de tanker, et barn gør sig, og de mange, der lydløst og ubevidst går gennem barnets sind og først klares mange år senere. Indtrykkene skriver på ens barnesind med farveløst blæk mange, lange ting. Men papiret, det alt sammen er skrevet på, bliver ved at være hvidt mange, lange år igennem. Så en dag blir et stykke skrift læseligt et sted, senere dukker et andet frem, indtil brudstykkerne langt om længe samler sig til et hele. Det føles som mystik, en stærk og uforklarlig følelse, der med alderen får magt over én som næsten intet andet.

Noter:

Knud Hjortø blev født 4. jan. 1869, søn af gårdejer på Hjortøgård Lars Knudsen og Karen Marie Pedersen. Han døde d. 25. nov. 1931 som offer for en bilpåkørsel.

Vi har ikke magtet at riste nogle minderuner over denne sprogets mester; men lader hans samtidige, digteren Johannes V. Jensen, tale om ham. Afsnittet stammer fra forord til Knud Hjortøs „Under det svindende Lys“, der udkom i 1933, og er skrevet under indtrykket af Knud Hjortøs bratte død.

I denne bog findes også novellen „Min Skolevej“, og vi har valgt at optrykke denne lille egnsbeskrivelse med de fine tanker og forsyne den med billeder fra hans tid. Værløse kommunalbestyrelse har for længst givet „Min Skolevej“ navnet Knud Hjortøs vej.

Overlærer Lars Nielsen, Kerteminde, har i årsskrift for 1959 skrevet en artikel om Knud Hjortø, og der findes tillige en oversigt over hans bøger.

4 slibesten

Af skovrider E. Laumann Jørgensen

I statsskovene Nørreskov og Store Hareskov er der i løbet af de sidste ca. 20 år fundet 4 slibesten; i det følgende gives en kort redegørelse for de fire fund.

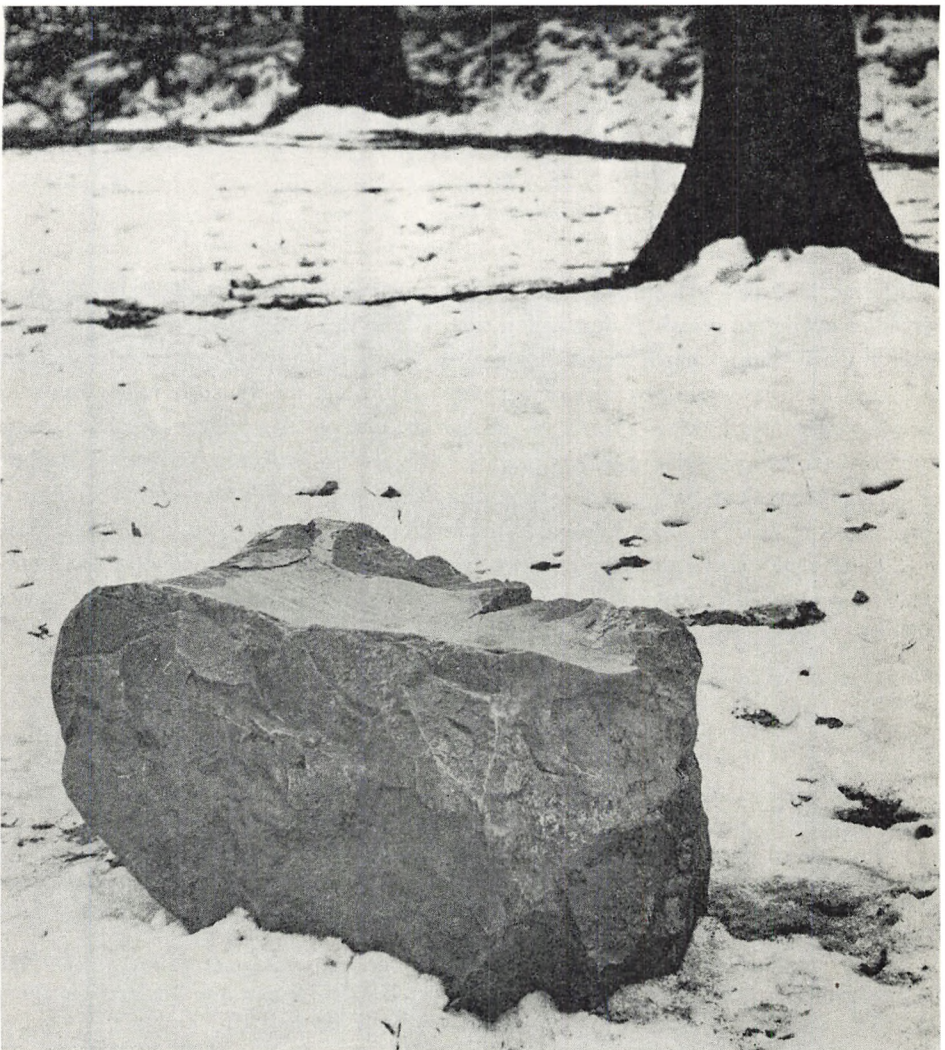


Fig. 1. Nørreskov – slibestenen. Foto: F. Licht Nielsen.

I afdeling 48 A i Nørreskov ca. 100 meter sydvest for skovløberstedet „Skovhus“ fandt Karl Nielsen en stor og meget smuk slibesten af kvartsit og beretter selv herom således:

„Den første omtale af en formodet sten fra oldtiden fik jeg af afdøde gårdejer Peter Olsen, „Paradisgården“ i Kirke Værløse, omkring 1948.

Peter Olsen fortalte mig, at en skovarbejder Alfred Nielsen, der dengang boede i „Skovhus“ i Nørreskov, havde sagt til ham, at der i nærheden af dette hus befandt sig en slibesten fra oldtiden. Jeg tog til Nørreskov for at finde stenen, men ingen i „Skovhus“ kunne fortælle mig, hvor den lå. Da jeg havde gennemført storskoven omkring huset uden at finde noget, spurgte jeg skovløberen, om jeg måtte gå ind i en indhegnet granskov. Det fik jeg lov til og havde kort efter fundet stenen, som stod med slibefladen opad og med hulningen fyldt med løv. Kun ca. 10 cm var den over jordsmonnet, og der var plantet graner tæt ind til den.

Jeg meddelte fundet til skovløberen, der var med inde at se den. Derefter blev såvel skovfoged som skovrider gjort opmærksom på den.

Skovrider Buchwald sørgede for, at der blev ryddet noget af beplantningen omkring den, og ved dette arbejde opdagede man en primitiv brolægning under og omkring stenen, og en slebet økse blev fundet. Denne kom ned på skovfogedstedet ved Fiskebæk.“



Fig. 2. Syvistjerne – slibestenen. Foto: F. Licht Nielsen.

Ved skrivelse af 25. januar 1955 har Nationalmuseet ladet slibestenen frede under nummer 3029.14 og med følgende tekst: „Stor, smuk slibesten, ca. 50 cm høj, ca. 80 cm lang, ca. 70 cm bred, har en smuk og karakteristisk buet slibeflade. Er af kvartsit. Omkring den ses stenlægning, og muligvis står den på en sådan.“

I forbindelse med ekspropriationer til motorvejen langs Nørreskovs vestside måtte man befrygte, at slibestenen skulle blive beskadiget eller tildækket under anlægsarbejderne, så efter aftale med Nationalmuseet gennemførte skovdistriktet den 6. juli 1968 en flytning af slibestenen fra Nørreskov og til afdeling 180 i Store Hareskov til en placering i den gamle bøgeskov sydøst for skovridergården „Syvstjernen“, umiddelbart op til Fægyden. Figur 1 viser slibestenen på dens nye plads, let tilgængelig for publikum via en lille gennembrydning i stengærdet fra den offentlige vej og med en forklarende tekst opsat på en egestamme ved slibestenen.

Den stenøkse, Karl Nielsen omtaler, og som blev fundet ved slibestenen, er kun slebet på den ene side, men af en eller anden grund har stenaldermanden opgivet at slibe den færdig på begge sider.

Samtidig med Nørreskov-slibestens anbringelse ved skovridergården blev man opmærksom på et antal store, tilhuggede granitsten i den gamle bøgeskov, og under gravninger for at finde frem til, om der var flere tilhuggede sten, fandt forfatteren til denne artikel, et halvt hundrede meter nordøst for Nørreskov-stenens nye placering og i ca. 25–30 cm's dybde, et brudstykke af en anden kvartsit-slibesten af størrelse $32 \times 25 \times 12$ cm og af udseende som på figur 2. Slibefladen er fuldstændig jævn og

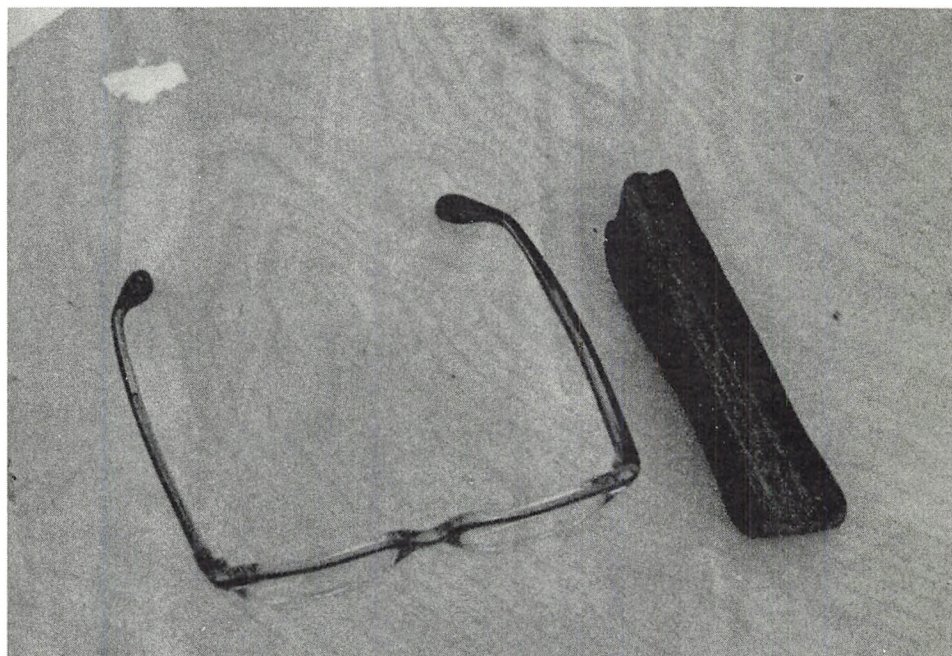


Fig. 3. Hvæssesten fra Store Hareskov. Foto: E. L. J.



Fig. 4. Slibesten fra Sandskredet ved Skovbrynet station. Foto: E. L. J.

minder meget i udseende og form om Nørreskov-slibestenen, blot er Syvstjerne-stenen som nævnt kun en del af en oprindelig langt større slibesten.

Hele slibesten som f. eks. Nørreskov-stenen fra yngre stenalder er ret sjældne. De findes næsten altid som brudstykker som Syvstjerne-slibestenen, og hvorfor de forsætligt er blevet knust, er noget uklart. Men det kan tænkes, at den sejrende part i datidens hyppige stammefejder bevidst knuste den besejrede parts slibesten, så man herved i lang tid fik sat modstanderen ud af spillet med hensyn til at kunne fremstille effektive og skarpe flintvåben og -redskaber. Slibestenen var vel datidens våbenfabrik.

I afdeling 156 i østsiden af Store Hareskov ca. 400 m sydvest for skovfogedboligen „Hareskovhus“ fandt skovløber Heinrich Werther i 1960 en lille slibesten eller rettere hvæssesten af sort skifer. Den ses på figur 3, og dens dimensioner er $14 \times 3 \times 1\frac{1}{2}$ cm. Som det ses, er dens flader indbuet af slid, og den bærer tydelige længderiller, fremkommet ved hvæsning af små brugsgenstande. Fra vikingetiden har man eksempler på lignende små slibesten af skifer, importeret hertil fra det nordlige Skandinavien.

Den fjerde slibesten, der skal nævnes her, er fundet i slutningen af 1969, ligeledes

af skovløber Heinrich Werther. Den er fundet tæt ved Frederiksborgvej på de arealer lige nord for Hareskovbanen og øst for skovløberstedet „Sandskredshus“, hvor jordarbejderne til den ny Hareskov-motorvej det sidste års tid har fundet sted.

Denne ejendommelige og smukke slibesten, der er trekantet, er afbildet på figur 4, og den er fremstillet af en finkornet, tæt, grå stenart. Dens dimensioner er 30×10 cm, og ved foden er den 17 cm bred. Den bærer meget jævne slibeflader på for- og bagside samt på den ene sideflade.

En skov, indhegningen kaldet

Om Bøndernes Hegns historie

Af F. Reimers

Værløse sogn har mod øst en smal korridor ud mod Bagsværd Søs vestlige ende, til hvilken det grænser op på en strækning af kun ca. 100 meter.

Man kan undre sig over, hvorfor sognet har fået denne mærkværdige gevækst, når det dog på en lang strækning grænser op til Furesøen. Et andet forhold, der kan give anledning til undren, er, at dette område omfatter den lille skov, der nu bærer navnet *Bøndernes Hegn*. Dette navn tyder på, at skoven må have været bønderskov, skønt den ligger klemt inde mellem statsskoven, tidligere kongeskoven, Østerhegn mod syd i Bagsværd kommune og Storskoven, der gennem tiderne har været ejet af greverne på Frederiksdal, mod nord i Lyngby-Tårnbæk kommune.

Traps „Danmark“¹⁾ giver den forklaring herpå, at skoven under statsbankerotten (1813) blev pantsat til rige Værløse-bønder, og at pantet aldrig blev indløst. Samme forklaring finder man i bøger om Københavns-egnens skove af *Sv. Fleuron* (1919)²⁾ og *L. Albeck-Larsen* (1956)³⁾. Fleuron oplyser, at skoven blev pantsat for 700 Rdl., hos Albeck-Larsen er dette beløb vokset til 7.000 Rdl.

I et skøde fra 1853, hvori gårdmand i Husum i Brønshøj sogn *Jørgen Nielsen* tilskøder sin søn *Niels Jørgensen* sin halvpart i denne skov, findes imidlertid oplysnin-ger, som synes at vise, at denne forklaring ikke kan være rigtig. I en påtegning fra Københavns Amt henvises til en kontrakt mellem en tidligere ejer *F. P. Winther* og en mand ved navn *Jens Jørgensen* fra 1803, altså 10 år før staten skulle have pantsat skoven. Påtegningen oplyser, at „ifølge contract læst 18 juli 1803 har en foregaaende eier F. P. Winther bortleiet til Jens Jørgensen paa hans og hustrues livstid, samt græsning til en koe og ved skiødet til den efterfølgende eier Jens Jensen har Jens Jørgensen erhvervet sig og hustrue brugsret til det ved det nævnte huus værende vænge“.

1) *Trap*: Danmark V udg. 3. 1960.

2) *Sv. Fleuron*: Skovene om København, Kbh. 1919.

3) *L. Albeck-Larsen*: Skovene omkring København, Politikens Forlag 1956.

Et eftersyn af den nævnte kontrakt og skødet bekræfter rigtigheden af amtets påtegning, bortset fra at man i første sætning har glemt ordet „huuset“, og at navnet Jens Jensen er opstået ved „forkortelse“ af navnene *Jens Nielsen* og *Hans Jensen*.

Der eksisterer dog også en anden forklaring på skovens navn, som jeg har truffet i forskellige varianter. En går ud på, at en bys bønder havde købt skoven for at skaffe sig træ, efter at Sokkelund var tømt for større træer – hvilket som bekendt de svenske besættelsestropper i 1660 havde hjulpet godt med til. Nogle mener, at det drejer sig om Gladsaxe-bønder, men i Husum lever endnu den opfattelse, at Husum-bønderne havde ret til at hente brænde og gavntræ i skoven. Denne forklaring forekommer noget mere troværdig end den førnævnte. Det er en kendsgerning, at Sokkelund forsvandt som skov, og selv om bønderne havde ret til udvisning af træ til brænde i statsskovene, så savnede de dog træ til gavntømmer. Men skulle skoven have været ejet af en hel bys bønder, var antallet i hvert fald i 1853 smuldret ind til 2, og i det nævnte skøde findes ingen antegning om forpligtelse til at levere træ til nogen.

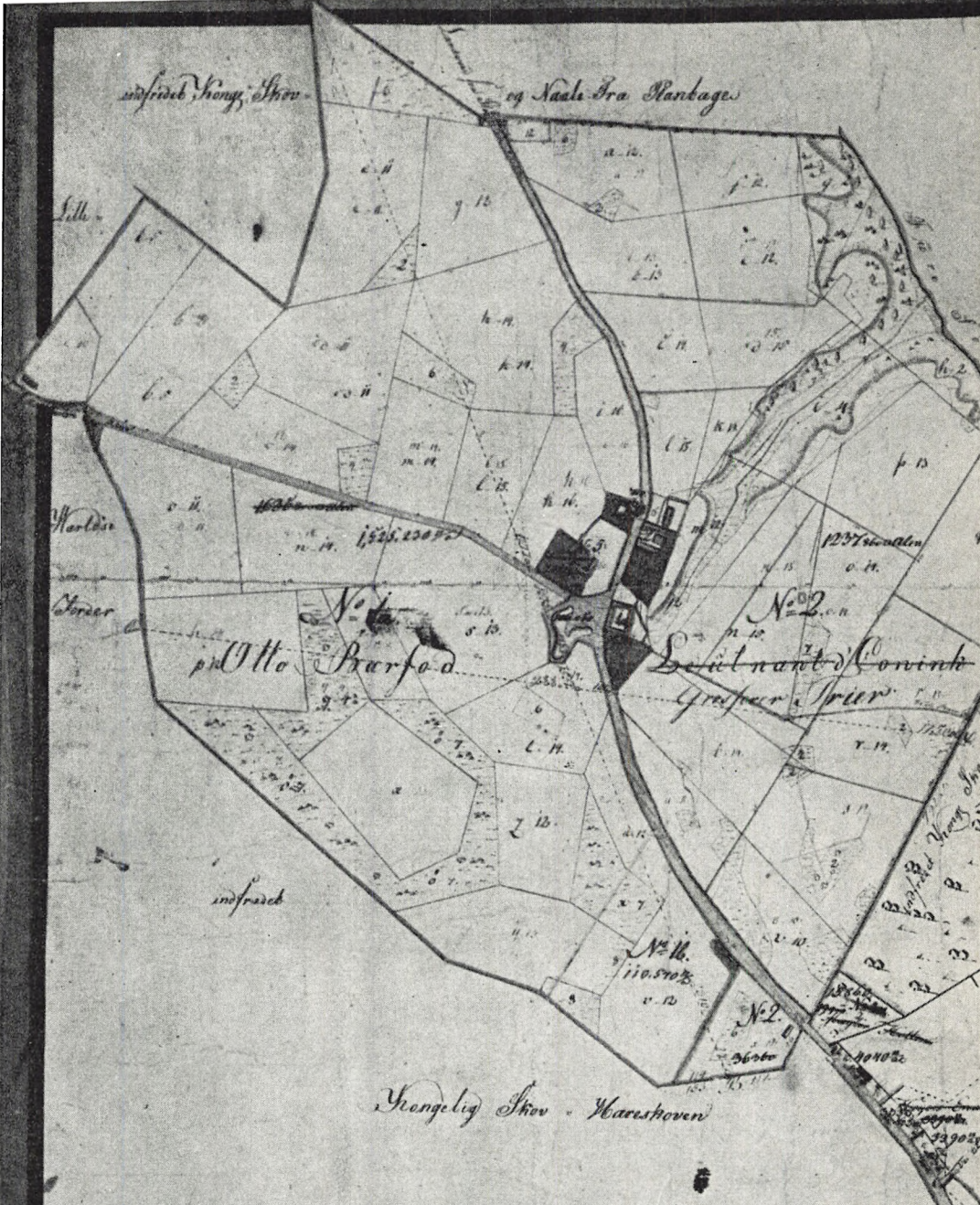
Der kunne derfor være grund til at undersøge, om det gennem skøder og arkivernes andre dokumenter var muligt at bringe klarhed over skovens ejerforhold gennem tiderne. Dette er let nok i tiden efter 1844, hvor skoven og vænget fik matrikelnumrene Kollekolle nr. 7 a og 7 b. Men før den tid kan det være vanskeligt at afgøre, hvilken skov der er tale om i dokumenterne, fordi der fandtes andre småskove i Kollekolle bys område.

Matriklen af 1688 oplyser således, at Kollekolle mod vest var helt indkredset af skov mellem Nordskoven og Hareskoven. Den før nævnte påtegning om Jens Jørgensens lejemål, der gentages i skøder tilbage til 1804, kan imidlertid tjene til en sikker identifikation af skoven. Og i skødet fra 1804 (til Jens Nielsen og Hans Jensen) anføres tillige, at en *Peder Jørgensen* har ret til græsning af nogle små kreaturer i skoven. Ved hjælp af denne oplysning kan skoven atter identificeres tilbage til 1774, hvor denne Peder Jørgensen sælger bl. a. skoven til skovrider *G. C. Hielcker*.

De oplysninger, man kan få af endnu ældre arkivalier, er mindre sikre. Matriklen 1688 oplyser, at Kollekolle havde to gårde på tilsammen ca. 21 td. hartkorn, den ene en „København-gård“, bygget på jord fæstet af kronen. Jorderne blev drevet ved sædvanlig fællesdrift. Ingen af gårdene havde skov eller tørvemose, men alle skovene administreredes af ridefogden. Det angives dog, at gårdene havde rigelig brænde i deres vange, så en del må have været træbevokset. Tillige var der en kro, men uden jord.

Af Rytterdistriktets KrigsJORDEBog fra 1719 fremgår det, at en af gårdene er blevet delt i to, og at alle tre gårde har bønderskov. Gård nr. 1 har bygninger på 51 fag, kroen på 42 fag; den ligger på jord, der tilhører den store gård. De to halve gårde har kun små bygninger.

I 1766–67, kort tid efter Christian VII's tronbestigelse, fik alle kronens fæstebønder i Københavns amt selveje. Disse mange hundrede selvejerskøder udfærdigedes i Kollekolle af regimentsskriver *Hans Jørgen Dahl* og blev forsynet med hans kunstfærdige underskrift. Dahl beboede den store gård og drev en halv gårds jorder. Han selv blev ikke opfattet som gårdmand, så han fik ikke selveje, hvorimod byens to bønder, *Niels Andersen* på en hel gård og *Morten Bendsen* på en halv, blev selvejere. Selv-



Fotokopi i halv størrelse af
 originalkort nr. 1.
 Matrikelarkivet påtager sig intet
 ansvar for kopiens tydelighed.

Scata

paa 1600 Genske Alen

ejerskøderne udfærdigedes på trykte formularer, hvori kun tilføjedes oplysninger om navn, hartkorn o. l., og kopier er ikke opbevaret, så man kan ikke af disse skøder få oplysninger om de skove, der hørte til ejendommene. Derimod er opbevaret en fortegnelse over samtlige tinglæste selvejerskøder, og heri er for Morten Bendsens gård tilføjet, at *Peder Jørgensen* ved ægteskab med Morten Pedersens (der må menes Bendsens) enke har overtaget gården. Peder Jørgensens navn har vi allerede truffet i forbindelse med retten til græsning af kreaturer i skoven.

Heller ikke gennem dokumenter vedrørende udskiftningen, der for Kollekolles vedkommende fandt sted i 1776, får man oplysninger om fordeling af skove og overdrev. Udskiftningskortet omfatter kun byen og markerne, og en indberetning til Landvæsenkommissionen af 25/1 1777 omtaler ligeledes kun gårde og marker. Der kan dog ikke være tvivl om, at udskiftningsforretningen må have omfattet hele byens område. At indberetningen ikke er fuldstændig fremgår klart af de henvisninger til aftaler om hegning af områderne, som findes i en del dokumenter om en strid i 1783 om hegning af Kollekolles „fægyde“, d. v. s. den del af landevejen, der førte fra byen mod sydøst til dens overdrev.

Regimentskriver Dahl, der i 1770 ved en tvangsauktion havde købt en halv gård, der tidligere havde udgjort en del af Niels Andersens gård, fik tildelt hele området øst for landevejen mellem Nordskov og Åsevang. To halve gårde ejedes dengang af skovrider Hielcker og kaptajn Ahrendrup, der fik områderne vest for landevejen, henholdsvis syd og nord for „gaden“, d. v. s. begyndelsen af Værløsevej. Det fremgår af indberetningen, at Dahls gård er den firlængede gård, der på kortet over Kollekolle ses nordligst i byen. Hielcker havde i 1774 købt kroen, der er den firlængede gård på østsiden af landevejen over for gadekæret. Ahrendrups gård er en tolænget gård lige nord for Værløsevej.

De første sikre oplysninger om skoven får man i forbindelse med Peder Jørgensens salg af sin gård til skovrider *Georg Christian Hielcker*, der i 1774–81 var skovrider for Københavns-revieret. Købet fandt sted 16/7 1774, men tinglysningen af skødet først 14/2 1780. I skødet oplyses, at gården sælges „med dens tilliggende bygning, jorder og andre herligheder, bestaaende af hartkorn ager og eng 5 td. 1 skp. 1½ alb., skovskuld 2 skp. 2 fjk. 1½ alb.“ Peder Jørgensen beholder bl. a. ret til bolig og til at lade nogle små kreaturer græsse i skoven. Samtidig købte Hielcker som nævnt kroen med et lignende jordtilliggende og med skov af lignende størrelse. Det var denne ejendom, Hielcker ejede ved udskiftningen i 1776, medens Peder Jørgensens gård var solgt til kaptajn *R. Ahrendrup*. Dennes skøde er ikke tinglyst.

Efter Ahrendrups død sælges hans gård ved auktion til birkedommer *Erich Christopher Cramer* (11/12 1782), der i 1784 videresælger til stadsmægler i København *Heinrich Winther* (tinglyst 8/11). Winther køber tillige kroen og dens jorder, som i 1782 af Hielcker var solgt til geheimekonferensrådinde *Desmerciere*, og begge de to ejendomme forbliver i Winthers eje indtil 21/8 1799, da han sælger det meste til brændevinsbrænder *Didrich Andersen Schou*, der ved folketællingen 1801 bebor den ene af byens to gårde. Winther beholder selv den tolængede gård med indhegnede haver og skov. Om denne anføres: „Under dette kiøb er aldeles ikke indbefattet benævnte 2de gaardes tilhørende overdrev med derpaa værende træer af alle slags, som

og det derudi staaende huus med tørveskiær, men samme er og forbliver sælgerens eiendom“. Det fremgår ikke klart heraf, hvilken skov der er tale om, men det følgende efterlader ikke tvivl om, at det er skoven, der hørte til gården, ikke til kroen. Og på et kort fra 1794 over Rømer Jørgensens gård, der omfattede områderne øst for landevejen til Bøndernes Hegn, står der på denne skovs plads: Mægler Winthers overdrev.

Winthers skøde til Schou tinglyses først 14/6 1802, efter at Rentekammeret har imødekommet en ansøgning fra Schou om sammenlægning „af de 2de halve gårdes“ jorder, og da har Winther allerede siden 4/9 1800 været død og begravet på Værløse kirkegård. Hans enke sætter derpå de resterende ejendomme på auktion: gården, haverne og skoven med dens hus. Det højeste bud afgives af Winthers søn, studiosus *Friderich Peder Winther*, der låner pengene til købet af en onkel mod pant i ejendommene. Auktionsskødet tinglyses 18/7 1803, og heri anføres, at „Peder Jørgensen er berettiget til at nyde græsning for nogle smaa creaturer udi den deel af eiendommen, som kaldes Indhegningen“. Her møder vi for første gang et navn på skoven.

Unge Winther har åbenbart været svagelig, for han opretter snart efter testamente til fordel for sin ældste søster *Anna Katharina Winther*, som, da han ikke længe efter dør, sætter ejendommen til auktion igen. Den beskrives i auktionskonditionerne således:

„1. En lystgaard beliggende skraas for den saakaldte Dahlsgaard, med samme tilhørende bygninger og grund, samt en frugt, en kiøkken og en lysthauge, tilligemed et derved liggende vænge.

2. En indhegning bestaaende af nogle og tredive tønder land med omtrent 10.000 stykker træer og overmaade god tørvejord, samt et derved beliggende huus“.

8/12 1804 (tinglyst 1/5 1805) købes ejendommen af gårdejer *Engelbreth Arntzen* i Kollekolle, der straks efter videresælger skoven for 2.500 Rdl. til ungkarl *Jens Nielsen* i Husum og gårdmand *Hans Jensen* i Vanløse. I skødet nævnes foruden de små kreaturers græsning, at en livsvarig lejekontrakt, som studiosus Winther har oprettet med Jens Jørgensen og hans kone, skal respekteres, og Jens Jørgensen får yderligere ret til at udnytte vænget ved huset, der ses nederst på kortet 1810.

Jens Nielsen var ældste søn af gårdmand Niels Jensen i Husum og skulle ifølge testamente overtage hans gård efter hans død. Han giver dog i 1806 afkald på sin arveret mod at få udbetalt 1.000 Rdl., som har gjort det muligt for ham at deltage i købet af skoven. Når han og Hans Jensen køber i fællesskab, kan det være foranlediget af, at de var naboer, idet Niels Jensens jorder i Husum (i matriklen 1844 betegnet nr. 11) grænsede op til Hans Jensens jorder i Vanløse.

Medens Hans Jensens og hans slægts ejendomsret til skovens halve part vedvarede til 1880, blev Jens Nielsens ejendomsret kun af kort varighed. Allerede i oktober 1806 sættes hans halve part på auktion. Hvad der er sket, er følgende:

Jens Nielsens søster Anne var gift med brændevinsbrænder i København *Boye Olsen Meyer*, hvis ældre broder *Hans Olsen Meyer* drev brændevinsbrænderi i Peder Huitfeldtstræde 130. I 1801, da han er 38 år, angives han i folketællingslisterne at være gift med *Johanne Juul* på 34 og at have 3 børn. Da han dør, må hans enke skaffe sig en ny mand til at videreføre brænderiet, og det bliver svogerens svoger

Jens Nielsen, der d. 22/3 1805 gifter sig med hende (i Frue sogns kirkebog anføres hans navn fejlagtigt som Jens Nielsen Meyer). Han er nu brændevinsbrænder, fjører efter tidens skik familienavnet Husum til sit navn, optages i brændevinsbrænderlauget 22/4 1805 og giver for første og eneste gang møde i laugtet d. 29. juni, hvor han underskriver protokollen med ført pen.

Men ophøjelsen varer kun kort. 27. august 1806 dør hans kone af „brystsvaghed“. Jens Nielsen må på en eller anden måde have forpligtet sig økonomisk over for sin kone – måske for at sikre hendes børn. Det angives i hvert fald, at det drejer sig om en auktion over halvparten i skoven „efter afgangne Johanne Juul, brændevinsbrænder Jens Nielsen Huusums hustru“, og auktionen afholdes efter ønske af „afgangne Johanne Juuls efterlevende mand“. Der afholdes 3 auktioner. Ved nr. 2 har svogeren Boye Meyer højeste bud på 1.310 Rdl., men ved tredje auktion byder Hans Jensen 1.505 Rdl. som højeste bud. Han videresælger dog straks denne halvpart for samme pris til gårdmand *Niels Iversen* i Husum. Skødet, der er tinglæst 24/6 1807, oplyser om „skoven, Indhegningen kaldet“, at den er bevokset med gran, fyrre og birketræer, og at „det hele bliver herefter fælleds eiendom for Niels Iversen og mig ligesom det hidtil har været fælleds eiendom for Jens Nielsen og mig“.

Den stakkels Jens Nielsen må være gået derfra som en slagen mand. Han havde afstået fra at arve faderens gård, endda kort tid før faderen døde, han havde mistet skov, kone, brændevinsbrænderi og åbenbart også sine penge, for da han 3/5 1808 bliver gift i Garnisons Kirke med Anne Marie Andersdatter, bærer han titlen arbejdsmand, tilbage af storheden er kun familienavnet Husum. Han bliver dog senere, midt under pengekrisen i 1815, ved sin broders og svogers hjælp, ejer af en gård ved siden af den gård, som broderen *Jørgen Nielsen* havde arvet efter deres fader. I samme gård fødes i 1850 *Jørgen Christiansen*, der fra 1888 er eneejer af Bøndernes Hegn – men derom senere.

Niels Iversen ejede en halv gård i Husum, og han har derfor ønsket at udvide sit område. Ved hjælp af et lån på 2.000 Rdl. af brændevinsbrænder Jens Mortensen bliver han i stand til at købe halvparten af skoven og en mark i Islev. Men også han fik kun i kort tid glæde af sin skov. Allerede 26/5 1808 dør han, og ikke længe efter, 23/10 samme år, dør Hans Jensen. Medens Hans Jensens enke, *Ane Birgithe Kirstine Mangor*, selv driver gård og skov, så gifter Niels Iversens enke, *Maren Johansdatter*, sig med Jens Nielsens broder *Jørgen Nielsen*, der således til sin gård i Husum kan føje Niels Iversens ejendomme, herunder halvparten i skoven. Dette fastslås ved en tilføjelse i Niels Iversens skøde, der tinglæses 24/6 1809, men af en eller anden grund sker der ny tinglæsning 4/12 1850.

Hans Jensens enke dør i 1836, hvorefter hendes søn, *Jens Hansen*, overtager hendes halvpart i skoven (tinglæst 24/8 1836). *Jørgen Nielsen* tilskøder 6/7 1853 sin søn *Niels Jørgensen* skoven, men beholder dog brugsretten, muligvis helt til sin død i 1863. Efter Niels Jørgensens død i 1870 driver hans enke, *Ane Hansdatter*, gård og skov, men tager senere sønnen fra nabogården, *Jørgen Christiansen*, hvis moder var søster til Niels Jørgensen, som bestyrer. Han bliver i øvrigt gift med en datterdatter af den førnævnte brændevinsbrænder Boye Olsen Meyer.

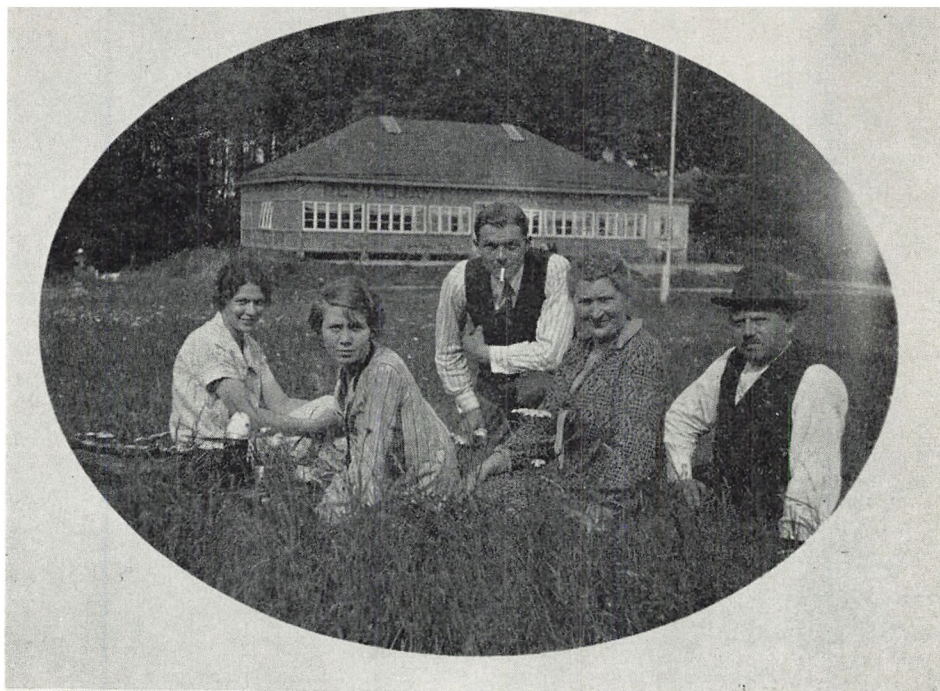
I 1860 dør Jens Hansen, og hans enke *Johanne Poulsdatter* beholder sin halvpart



Skovløberhuset i Bøndernes Hegn. Foto efter maleri fra 1895.

af skoven, indtil hun 16/4 1880 sælger den til Ane Hansdatter, der dermed er ene-ejer af skoven. 22/6 1888 sælger hun både gård og skov til *Jørgen Christiansen*. Han ejede skoven i 30 år og skilte sig først af med den i 1918, nogle år efter at han havde opgivet sit landbrug i Husum og solgt jorderne til udstykning. Skoven blev solgt 24/4 1918 til direktør *F. J. Nielsen-Kolding*, proprietær *K. Christensen*, Mørkhøjgård, og folketingsmand *Jens P. Lillelund* for 60.000 kr. Skoven forbliver herefter i medlemmer af de tre familiers eje indtil 1933, hvor Lillelund-familien sælger sin andel til fru *Gudrun Nielsen-Kolding* og proprietær Christensen, der 29/11 1944 sælger selve skoven til staten for 38.000 kr. Vænget med det lille hus, ved hvis side var bygget restaurant Bøndernes Hegn, sælger de til restauratøren *Torben Mogensen* i 1945 for 62.500 kr. Han sælger i 1962 til restauratør *Johannes Nielsen* for 230.700 kr., der 23/1 1965 sælger til staten for 387.700 kr. Alle tre summer er omtrent de dobbelte af ejendomsskyldvurderingen.

Det har således været muligt at følge skovens ejerforhold lige fra 1774 til dato og i virkeligheden endnu længere tilbage, idet Morten Bendsen må have fået skoven som selveje i 1766. Og det, der da skete, var kun, at det tidligere fæstede overgik til selveje. Hvis skoven er overgået fra kronen til fæste, må det være engang mellem 1688 og 1719, da alle gårdene som før nævnt havde bønderskov på dette tidspunkt. Skoven er således ikke pantsat af staten i 1813, men er først kommet i statens eje i 1944, for hele områdets vedkommende først i 1965. Historien om pantsætningen må være en



Et glad selskab foran pavillon „Bondernes Hegn“. Foto fra 1920-erne.

rygtevis opstået historie, der ved gentagelse forsynes med flere og flere detaljer, som man vil se det ved sammenligning af Sv. Fleurons og Albeck-Larsens oplysninger. Eller der kan foreligge en forveksling med en anden skov. Skulle dette være en skov i samme område, ville man tænke på Åsevangen, der i en periode, efter at have været „indfredet Kongeskov“ siden 1780-erne, har været i privat eje. Ifølge oplysninger af skovrider Laumann Jørgensen skete salget dog i 1840-erne.

Heller ikke historien om Husum-bøndernes eller andre bønders ret til at hente træ i skoven kan opretholdes, det ville da være fremgået af skøderne, der med omhu nævner gamle bestemmelser om kreaturers græsning eller leje af huset. I Jørgen Niensens skøde til sønnen Niels Jørgensen af 1853, hvor han forbeholder sig ret til fortsat benyttelse af skoven, anføres: „Saalænge jeg eller min kone Maren Johansdatter lever, forbeholder vi os frie og ubehindret afbenyttelse af eiendommen og altsaa ret til at oppebære alle deraf gaaende indtægter og til at lade opskove og bortsælge træer paa samme maade som hidtil“. Har Husum-bønderne hentet træ i skoven må det have været på basis af et regulært køb. Formodentlig skyldes den opfattelse, at bønderne havde ret til træ fra Bøndernes Hegn, en forveksling med, at de havde ret til udvisning i statsskoven Hareskoven.

Skovens oprindelige navn har været Indhegningen, hvad der må betyde, at den af hensyn til kreaturenes græsning har været indhegnet. Mod syd er den afgrænset fra

Østerhegn ved et stengærde, som er rejst omkring 1790 som led i indhegningen af de skove, der omkring 1780 blev indfredede kongeskove. Og jordvolden mod nord mod Storskoven er utvivlsomt opkastet fra Frederiksdalsiden, så at kun vestsiden mod landevejen eller mellem skoven og vænget har behøvet et hegn. Når Indhegningen senere er blevet til Bøndernes Hegn, et navn som i øvrigt ikke nævnes i skøderne, må det skyldes, at denne skov i modsætning til naboskovene ikke ejedes af hverken en konge eller en greve. Den har været bønderskov og har atter, efter en periode med skiftende ejere fra hovedstaden, på ny været i bønders eje i mere end 100 år.

Skoven er bevaret som skov i samme udstrækning som tidligere og er, ikke mindst takket være restauranten, blevet et yndet udflugtsmål for københavnere. På vænget, der ikke mere dyrkes, ses stadig det lille skovløberhus. Det kan dog ikke være det hus, hvori Jens Jørgensen og hans kone boede, det må have været af bindingsværk, medens det nuværende hus er grundmuret. En brandforsikring, tegnet af Niels Jørgensen og Jens Hansen i 1858 på 1.010 Rdl., kunne tyde på, at det nye hus er blevet bygget på dette tidspunkt.

Kollekollen bærer ikke mere præg af at have været en by. Tilbage er kun tre huse, efter at Kollekollen-gården, Dahlsgården afløser, for nylig er nedrevet. Landevejen, der ved moderniseringen blev forskudt lidt mod vest, fører nu midt hen over de områder, hvor „vandingen“ (gadekæret), „gaden“ og den tolængede gård har ligget.

Jonstrup kgl. Uldenmanufaktur

Af J. P. Jørgensen

Kong Frederik IV havde i udlandet haft lejlighed til at iagttage, at industriel virksomhed i de forskellige lande, han havde besøgt, var af stor betydning og fordel for disse; og da Danmark under den store nordiske krig måtte gøre betydelige indkøb i Hamborg af, hvad der i hær og flåde behøvedes til mandskabets ekvipering, fandt han, at der herved var gået for mange penge ud af landet. For at råde bod herpå, og for tillige at skaffe beskæftigelse for fattige arbejdere, befalede han, at statens forfaldne uldenmanufakturer skulle sættes i en sådan stand, at hær og flåde udelukkende kunne blive forsynet med beklædningsgenstande herfra. Som ledere af disse virksomheder blev indkaldt fremmede manufakturister, og samtidigt blev der tilsagt de fabrikanter støtte, som ville nedsætte sig her i landet, bl. a. ved toldfrihed for indførte råvarer og indførselsforbud mod varer, som kunne fremstilles her i landet. – Christian VI gik endnu videre ved at give såvel allerede bestående som nyoprettede fa-

brikker adgang til lån og tilskud, og til støtte for fabrikanterne oprettedes for kgl. regning et varemagasin, der forsynede fabrikkerne med råvarer til indkøbspris og opkøbte de af disse forfærdigede varer; og endelig kom industrien også under forsorg af det 1735 oprettede General-Land-Økonomi- og Kommercekollegium, og fra England, Holland og Tyskland blev indkaldt ca. 60 manufakturister. – Det var den Colbertske Merkantilisme, der nu kom til gennembrud i Danmark for i århundredets sidste halvdel at kulminere. Dens mål var at skabe velstand, navnlig ved at fremme fabriksdrift og udenrigshandel, i hvilket øjemed der til visse virksomheder fra statens side ofredes store summer, som man følte sig forvisset om skulle mangedoblet komme tilbage til statskassen fra udlandet.

Blandt de mange uldenmanufakturister, der indkaldtes hertil under Christian VI i 1737, var en fransk klædefabrikant Courtonne, som i København anlagde en klædefabrik, hvoraf senere fremgik Jonstrup kgl. Uldenmanufaktur. Regeringen støttede ham rigeligt med gaver, lån, kredit og store begunstigelser; men virksomheden trivedes ikke, hvorfor staten omsider overtog fabrikken. – Courtonne blev nu bedriftens bestyrer, en stilling han beklædte til sin død 1751. Indtil dette år havde staten ikke mindre end 27.791 rdl. indestående i virksomheden, og regeringen besluttede da at afhænde fabrikken til Courtonnes svigersøn, klædefabrikant Friederik Hoffmann, for 27.433 rdl., samt 3 års kredit for det beløb, de uld- og varelagre var ansat til, som han overtog med fabrikken. For ret at få fabrikken i gang, blev der tilstået Hoffmann et lån af 8.000 rdl., og da han senere agtede betydeligt at udvide virksomheden, erhvervede han ved skøde af 20/4 1760 Jonstrup vandmølle i Kirke Værløse sogn. Købesummen var 3.500 rdl., og i købet var indbefattet vånings- og udhuse, vandmølle med 2 kværne og stampeværk, samt en hestemølle; endvidere de under møllen liggende jorder af hartkorn 3 tdr. 1 skp. 0 fdk. 2 alb. Møllenskylds-hartkorn var 9 tdr. 4 skp. 0 fdk. 1 alb. – Årsagen til, at Hoffmann ønskede at flytte sin fabrik fra København til Jonstrup, var nærmest, at han agtede at benytte åens vand som drivkraft til sine maskiner. Desuden ventede han herude at få en billigere arbejdskraft, da levedoden på landet ikke var så kostbar som i hovedstaden.

Endnu samme år (1760) byggede Hoffmann på Jonstrup en ny valkemølle, hvortil han af kongens kasse fik en understøttelse af 3.000 rdl., og derefter skred han til opførelsen af fabriksbygninger, dels ved møllen, og dels ved vejen, der fra møllen gik op mod småskovene Måløv Krat og Ballerup Krat; men så langsomt gik det hermed, at han i løbet af 7 år kun opnåede at få opført 7 mindre huse og nogle skure. Af huse var kun ét på 11 fag, de øvrige på 5, 6 og 7 fag; de lå spredt over et større terræn og var opført af de mest skrøbelige og primitive materialer: Væggene af stampet eller klinet ler, undtagelsesvis af rå mursten eller kamp opmuret i ler; tagene af siv, rør eller strå, undertiden med tagskæg af 2 rader tagsten. Tømmeret var vel i det væsentlige været udhug fra de omliggende skove. Brændte sten var kun anvendt til skorshoveder, og kalk kun til hvidtning af væggene. Over indgangsdøren til hvert hus var anbragt et bræt, hvorpå var malet husets navn: „Pas på“, „Flittig Bakke“, „Her forenes“, „Trang forbi“, „Uldens Værd“, „Første Prøve“, „Her farves“. – Der var et vist fantastisk præg over gruppen af de mange forunderlige bygninger, som de her lå, hyggeligt og idyllisk i smukke omgivelser: Måløv Skov og Jonstrup Skovvang, med

udsigt over Søndersøen og Mølleåens betydelige vanddrag; men det hele anlæg bar dog også præg af at være grundlagt uden omsigt og plan.

Årsagen til, at det gik så langsomt og trevnt med Hoffmanns byggeri, var, at han stadig manglede kapital. December termin 1760 klarede han kun ved et lån af etatsråd Garmann, stort 5.950 rdl., og senere, den 11/3 1762, udstedte han en obligation til etatsråd Peter v. Hunich for 4.000 rdl. mod pant i møllen. Men kort efter erklærede Hoffmann sig ude af stand til at fortsætte virksomheden. Regeringen ville imidlertid helst undgå at lade staten overtage såvel fabrikken i København som det endnu ikke fuldførte fabrikanlæg på Jonstrup og foretrak at træde hjælpende til, dels ved et pengelån, og dels ved at eftergive 34.462 rdl. af den pådragne gæld til staten. Med sine andre kreditorer traf Hoffmann den ordning, at han udstedte en obligation 11/12 1766 til v. Hunich for 4.000 rdl. og til Garmann for 3.000 rdl.

Kun såre langsomt var byggeriet på Jonstrup hidtil skredet fremad; men under Struensees regimente kom det til at stå helt stille, da der i de dage kun var udsigt til trange kår for industrien. Men da Struensees dage var talte, håbede man atter på en lys fremtid, og 1772 besluttede Hoffmann sig da til snarest at henlægge sin virksomhed til Jonstrup, uagtet der endnu manglede meget i, at byggeriet var fuldført. Til bestridelse af udgifterne ved flytningen blev der tilstået ham et lån på 3.000 rdl.

En sommerdag i året 1772 kunne man iagttage en hel udvandring fra København over Frederiksborg landevej og Kollekølle til Jonstrup. Det var funktionærer og arbejdere fra Hoffmanns fabrik – de fleste ugifte – der var på vej ud til den nye klædefabrik på Jonstrup. De havde fået tilsagn om at kunne omskifte de lumre fabrikslokaler og snævre gader i København med ophold i landlige omgivelser og under sundere og gunstigere økonomiske forhold end i København. Som en karavane drog de af sted, nogle af mændene til fods, medens andre tillige med de få kvinder befordredes med deres få ejendele på nogle bøndervogne til deres fremtidige hjem, klædefabrikken på Jonstrup.

Det var en fuldstændig tysk koloni, der her slog sig ned i Kirke Værløse sogn, og vel mest „farende svende“, der grebet af udlængsel var udvandret fra deres fædreland for i udlandet at prøve lykken, og mange forlod da også som sådanne atter fabrikken efter kortere tids forløb for at blive erstattet af andre. Der var dog ikke få, der opholdt sig her så længe, at de opnåede at få deres navne anført i Værløse sogns kirkebog under rubrikkerne „Dåb“ og „Døde“, og ikke så få fik deres grav på sognets kirkegård. Af et uddrag af kirkebogen for de 30–40 år, fabrikken bestod, skal her kun anføres følgende navne fra Jonstrup på personer af fremmed herkomst: Fabrikejer Hoffmann, fabrikmestrene Joh. Dingel og Heinrich Friederich, overskærerne Struntz, Grohs og Buchwald, dugmagerne Bedei, Marselius (svensk), Ammon, Heckmann, Knack, Nicolai Collet, Ehlers, Monsquetien (fransk), Ziten (katolik), Tobiax, Graff, valkemester Kümmerlein, farvemester Kümmel, arbejderne Kützback, Rohl, Reger, Schwencke, Althauer, Koebeniewsky (katolik), Castella (fransk) og Nowack. Som gartner nævnes allerede 1765 Christoph Jungnicht, og senere Joh. Chr. Mansfeld, Joh. Heinrich Wichmann vågede som vægter over „Ild og Lys“ og bevogtede fabrikens lagre og oplag.

De fremmede manufacturister fik ved ankomsten anvist deres kvarter: De over-

ordnede funktionærer og gifte i våningshuse, hvor hver familie kunne føre sin egen husholdning; de ugifte dugmagersvende indkvarteredes derimod kasernemæssigt, dels på lofterne over arbejdsstuerne, hvor der ved beklædning med brædder under taget var indrettet sovesale med nagelfaste sengesteder, og dels i et herberge, der var indrettet i møllegårdens ladebygning, medens de blev bespiste i et marketenderi. På fabrikken var etableret et udsalg af livsfornødenheder, hvortil også omegnens beboere havde adgang. Senere blev oprettet bryggeri, brændevinsbrænderi og bageri, og marketenderiet gik over til at blive en almindelig kro.

En medvirkende årsag til, at Hoffmann flyttede sin fabrik fra København, var vanskeligheden ved at få brugbart garn til hans klædefabrik, da det i fattig- og straffeanstalterne tilvirkede håndspundne garn hverken var af god eller fin kvalitet, lige så lidt som det kunne leveres i tilstrækkelig mængde. Derfor havde han allerede i flere år virket for, at der i landsbyerne i Københavns omegn oprettedes spindeskoler, hvor spindemestre gav undervisning i at karte og spinde uld. Den uld, der skulle forarbejdes udleveredes fra statens magasin i København til fabrikken, der atter udleverede den i mindre portioner til udlærte spindersker, der atter spandt den, enten i hjemmet eller på fabrikken.

I de påfølgende år udfoldede Hoffmann nu en rastløs virksomhed på Jonstrup med at opføre de nødvendige bygninger, så fabrikken kunne udvides til et komplet klæde-manufaktur på 20 væve. I løbet af 4 år fik han da også fuldført en del større bygninger, samtidig med, at de tidligere opførte blev underkastede nødvendige reparationer. Blandt de nyopførte bygninger kan her anføres:

1) En bygning, 2 etager, 120 al. lang og 14 al. dyb, på 59 fag, med stråtag og 2 rader tagsten. På midten af tagryggen var et tårn, 12 kv.al., af tømmer beklædt med brædder; deri „et Uhrværk med Visere“. Første etage var opført med 1 al. tykke mure af stampet ler. Anden etage var murbinding. Bygningen var indrettet til fabrikslokaler.

2) En bygning, 2 etager, 31 al. lang og 14 al. dyb, på 15 fag, med stråtag og 2 rader tagsten. Første etage med 1 al. tykke mure af stampet ler. Anden etage af murbinding. Under bygningen var en grundmuret kælder, hvor loftsbjælkerne støttedes af murpiller. Bygningen var indrettet til kontor og til beboelse for fabrikanten.

3) En bygning, 24 al. lang og 20 al. dyb, på 10 fag, med stråtag og 2 rader tagsten; opført med massiv mur af ler og kamp, og indrettet til pakhus.

4) En bygning, 2 etager, 7 fag, med stråtag og 2 rader tagsten. Første etage grundmur. Anden etage murbinding. Var indrettet til vævesale.

5) En bygning, 1 etage, 21 fag, opført af grundmur og med tegtag. Heri var indrettet farveri.

Tidligere havde Hoffmann opført en teglovn med 6 fyrhuller og blev derved i stand til at udnytte brændte sten til murværket i de sidst opførte bygninger.

Ved disse byggeforetagender kom Hoffmann dybere og dybere i gæld. Foruden foranførte lån på 3.000 rdl. til udflytning af fabrikken i København havde han tid efter anden pådraget sig anden gæld til private og navnlig til staten, bl. a. ved lån af 4.000 rdl. til fuldførelsen af byggeriet, og han måtte da ved obligation af 14/12 1775 vedgå, at han til sin fabriks drift og udvidelse, og „især for at gøre spinderiet på landet al-

mindeligt“ havde modtaget et rentefrit lån af kongens kasse, stort 17.000 rdl., mod 1. prioritets sikkerhed i fabrikken på Jonstrup med alle derværende anlæg og bygninger, samt alle maskiner og redskaber. Bygningerne blev i den anledning d. 11/5 1774 takserede af 2 af retten udnævnte mænd, tømrermester Joh. Melckior Tøpling og murermester Jochum Fr. Smit, begge af København, til 21.172 rdl. Maskiner og inventarium var d. 21/3 1773 på lignende måde vurderet til 7.433 rdl.

Endvidere forpligtede Hoffmann sig til at have bygningerne færdige og i brug inden 1/10 1776, og i modsat fald til i påfølgende 11. december termin at tilbagebetale de til bygningernes endelige fuldførelse forstrakte 4.000 rdl. uden videre foregående opsigelse. Men nu var Hoffmann uhjælpelig kørt fast. 19/9 1776 så han sig nødsaget til at udstede et dokument, hvorved han gjorde vitterligt, at eftersom han ikke kunne tilbagebetale de ham af kongen tilståede forskud på 17.000 rdl., så overdrog han til General-Magasinet kontor: „Jonstrup Manufaktur med Male- og Val-kemølle, Ejendomme og Jorder, og de paa samme værende Bygninger, samt de i disse værende Maskiner og Redskaber“, således som disse var ved vurdering af 11/5 1774.

Fr. Hoffmann var anset som en meget dygtig og driftig fabrikant, hvis fabrikata var anerkendte som gode og billige. Når det dog kom til et sammenbrud af hans virksomhed på Jonstrup, var årsagen vel nærmest hans stadige mangel på disponibel kapital, og at det var ham umuligt at konkurrere med den betydelige klædefabrikation, som staten drev i Guldhuset i Rigensgade og i Børnehuset på Christianshavn, da der nu også her blev fabrikeret finere klædesorter, ligesom disse virksomheder stadig havde adgang til rentefri driftskapital, og ved at benytte fanger tillige havde en billig, ja til dels gratis arbejdskraft.

I henhold til kgl. resolution 11/7 1776 blev fabrikken derefter overtaget af staten for at drives på dennes regning som „Kongeligt Uldenmanufaktur“, og som en art skole for unge klædemanufacturister, som, når de var vel oplærte, skulle have tilladelse til at nedsætte sig overalt i landet, København dog undtagen, uden at udholde læretid eller gøre mesterstykke. Men da fabrikkens bygninger ved nærmere eftersyn befandt at være i meget slet tilstand, opgav regeringen tanken om selv at drive den, og ved kgl. resolution 8/8 1777 blev den overdraget til den rige storkøbmand, kgl. hof-agent Abraham Schneider „til Arveejendom, Brug og Anvendelse og fri Disposition, som han selv bedst véd, vil og kan“, og i øvrigt på følgende vilkår:

- 1) På ejendommen skulle hvile den servitut, at den altid skulle drives som fabrik med mindst 8 væve.
- 2) At Schneider, såfremt han ikke inden ét år havde 10 væve i gang, skulle betale 10.000 rdl. til kommercefondet.
- 3) At Schneider i øvrigt skulle have fri rådighed over ejendommen.

Abraham Schneider var indvandret hertil fra kanton Bern. Han arbejdede sig frem fra kontorist til skibsreder og tjente i de for dansk handel så gyldne tider en betydelig formue. Da han ikke var fagmand som fabrikant, optog han som medinteressent og leder af fabrikken den unge Garmann Hoffmann, søn af den tidligere fabrikant Fr. Hoffmann. Den unge Hoffmann flyttede straks ud på Jonstrup, hvor han forefandt de fleste bygninger faldefærdige, stråtagene afblæste eller forrådnede, og de



1. Den nyopførte hovedbygning; senere Jonstrup statsseminarium. 2. Vandmøllen. 3. Valkeværk m. m. 4. Teglovn. 5. Mølledammen. 6. Bondebyen Jonstrup, nedbrudt. 7. Studekrogen. 8. Vej mod Ballerup. 9. Mølleåens indløb fra Sønderso.

skrøbelige lervægge nedfaldne, maskiner og redskaber næsten ubrugelige. Af kongens kasse fik han derfor anvist 50.000 rdl. til opførelsen af nye og istandsættelse af ældre bygninger. Til disse byggeføretagender ville medgå betydelige pengesummer, og Schneider optog derfor yderligere et prioritetslån. 25/9 1777 udstedte han obligation til etatsråd v. Hemert & Sønner for et lån, stort 45.000 Daler d. C. mod 1. prioritet i „Jonstrup-General-Ulden-Manufaktur med alle Bygninger og Værker“, samt i de stedet tilliggende jorder, af hartkorn 3 tdr. 1 skp. 2 alb.

Schneider og Hoffmann fik nu atter fabrikken i gang og påbegyndte nye byggeføretagender; men allerede 1778 blev hele virksomheden standset af en ildsvåde, der lagde de fleste fabriksbygninger i aske. Ilden opkom natten mellem 29. og 30. september i valkemøllen og melmøllen og blev derefter af stormen ført over vejen til den 120

alen lange hovedbygning, der med sidefløjene og nogle andre bygninger i løbet af et par timer nedbrændte til grunden.

Der blev straks sat al kraft ind på at få genopført de nedbrændte bygninger, hvilket i løbet af et par år lykkedes så vel, at disse d. 8/11 1781 atter kunne brandforsikres, denne gang for 61.720 rdl. De nyopførte bygninger var i modsætning til de af Fr. Hoffmann opførte af meget solid konstruktion. Hovedbygningen var opført af grundmur med 1 alen tykke mure og med tegtag; de øvrige bygninger var ligeledes af grundmur med tegtag. Hovedbygningen står endnu uforandret i det ydre som det nuværende seminariums hovedbygning. Den lå nu fuldstændig isoleret, idet de øvrige fabriksbygninger var genopførte vest for møllevejen og nedad mod åen, og den var en pryd for landskabet, som den lå her i dalen med sine hvide mure og røde tage, ret som et herresæde i prunkløs, landlig stil, med søen og Værløse banker mod nord, store skove mod øst og dalstrøget med Væraåen og Møllesøen mod vest. Den fik da også nu navnet Jonstrupgård.

Spirbygningen med uret var ikke genopført, men til gengæld knejste nu fra gårdspladsen en stor klokkestabel med en malmklokke, og i et hjørne var en brønd med store opstandere, dækket med planker og forsynet med pumpe. – Vejen fra Måløv Skov til Jonstrupgård var, efter at være reguleret, snorlige og bred, og beplantet med allétræer; og herfra førte syd for gården en prægtig lindeallé mod øst ud til vange-gærdet. Gårdspladsen var hegnet med et højt stakitværk med dobbeltporte såvel mod møllevejen som mod lindealleen. Øst for gården og gårdspladsen var fabrikejerens prægtige haveanlæg, oprindeligt anlagt af den ældre Hoffmann. Dens areal var 26.896 kv.al., og den var hegnet dels med hæk, dels med stakit. Ved arbejdernes og funktionærernes våninger var ligeledes anlagt 9 haver, beplantede og hegnede. I alt var på fabrikens enemærker plantet 230 frugttræer, 167 lindetræer, 859 pil og 269 el.

Blandt de efter branden nyopførte bygninger må nævnes et grundmuret sprøjtehus med tegtag. Heri stod en ballesprøjte og rør samt en pumpe. De øvrige brandredskaber var 2 brandstiger og 2 brandhager, samt 10 læderspande.

Men næppe var fabrikken atter kommen i gang, før den store krise indtraf, der 1783 og følgende år medførte ruin for mange store handelshuse og trange tider for al fabriksvirksomhed. Hoffmann, der for egen regning stadig havde drevet sin lille fabrik i København, havde til dens drift modtaget råvarer til beløb 7.812 rdl. af det kgl. General-Magasin, hvilken sum han ved gældsbevis af 4/3 1783 forpligtede sig til at betale afdragsvis med 250 rdl. hver termin, og som kautionist havde Schneider medunderskrevet beviset. Men kort efter ramte krisen også etatsråd Schneider, der havde lidt store tab ved sine handelsspekulationer, og han, som så mange andre storkøbmænd, anråbte nu kongen om hjælp i deres betrængte stilling, og deres henvendelse var ikke forgæves. 28/5 1783 udstedte Schneider derefter et gældsbevis, hvorved han gjorde vitterligt, „at Hs. Majest., min allernaadigste Arvekonige og Herre, af særdeles Mildhed og landsfaderlig Omhu, saavel for min private Velfæld, som for den almindelige Kredits Opretholdelse, allernaadigst haver laant og forstrakt mig med den Summa 130.000 Rdl. d. C.“ . . . „Men paa det Hs. kgl. Majest. for den store velgering, som vises mig i Særdeleshed og de Handlende i Almindelighed kan være fuldkommen betrygget“ – pantsætter han sine ejendomme:

- 1) Samtlige fabriks- og andre bygninger, inklusive valke- og melmølle på Jonstrup, takserede til 67.720 rdl.
- 2) Gårdene Godthåb og Grøndal på Frederiksberg mark.
- 3) En skibsladning, vurderet til 27.712 rdl.
- 4) Halvdelen af fregatskibet „Venskabet“.
- 5) Femteparten af skibet „Constantine“.
- 6) Fjerdeparten af skibet „Patientia“.

Men uagtet det store statslån stod Schneider ikke til at redde; 1786 måtte han gøre opbud, og det store handelshus drog Jonstrup klædefabrik med i sit fald.

Fabrikken blev nu stillet til auktion; men på grund af den påhvilende servitut skete intet bud, og staten lod sig da ejendommen udlægge. Da Schneider overtog fabrikken, havde staten ofret 62.000 rdl. på virksomheden; da han måtte fratræde, var dette beløb steget til 112.000 rdl. – Regeringen var nu i vildrede med, hvorledes den skulle forholde sig med fabrikken; men efter nærmere overvejelse besluttede man at dele virksomheden, og kgl. resolution 10/3 1786 fastsatte så, at der på Jonstrup skulle indrettes et kattun- og lærredstrykkeri, samt et farveri, alt under ledelse af „Farver- og Trykkermester Joseph Dalton“, medens klædefabrikationen stadigt skulle fortsættes under Garmann Hoffmanns styrelse. – For at gennemføre denne ordning ydedes af staten et tilskud af ca. 9.000 rdl.

Joseph Dalton var en indvandret englænder. Han modtog straks af regeringen en større, personlig understøttelse for at fremme sin del af virksomheden. 3.000 rdl. medgik til omdannelse af bygningerne, og 12/4 1788 kvitterede han for modtagelsen af inventarium og farvestoffer til beløb 4.342 rdl. Daltons virksomhed her var dog kun kort. En strid mellem ham og den tilsynshavende kontrol førte til, at han blev idømt „Tre Marks Bod“, samt til at have sin stilling forbrudt og til at forlade Jonstrup inden 4 uger.

Da Garmann Hoffmann tiltrådte styrelsen af klædefabrikken, fik denne atter en hårdt tiltrængt istandsættelse samtidig med, at melmøllen blev omdannet til spinderi ved vandkraft, hvortil medgik 7.000 rdl.

Hoffmann var dygtig og driftig som bestyrer og bragte atter fabrikken godt i gang, hvorfor regeringen ikke betænkte sig på 1790 at bevilge 4.000 rdl. til forøget indkøb af materialer. Men 1796 døde han, og klædefabrikken standsede da atter. Men nu var staten endelig blevet ked af at drive fabriksvirksomhed, og Jonstrup blev atter stillet til auktion; men da der heller ikke nu opnåedes bud, blev ejendommen 11/12 1797 overdraget til kommercekollegiet, der atter afhændede den til klædefabrikant, løjtnant Johannes Jacob Branner for 10.000 rdl., samt overtagelse i 2. prioritet af de 7.000 rdl., der var medgået til omdannelsen af melmøllen til spinderi og til istandsættelse af valseværket, i alt købesum 17.000 rdl.

Joh. Jac. Branner var søn af fabrikant Georg Jac. Branner, der drev en klædefabrik på Adelgade i København. Da driften af statens klædefabrik på Blågård under navn af „Det kgl. danske Dugmanufaktur“ gik over til et aktieselskab, blev Georg Jac. Branner (den ældre Branner) een af denne fabriks 4 direktører. Men fabrikken havde mange vanskeligheder at kæmpe imod, deriblandt høj arbejdsløn og ringe afsætning;

den blev derfor ophævet ved kgl. resolution 29/3 1786, og bygningerne blev overtaget af staten, som derefter ved kgl. resolution 25/6 1790 her oprettede det første danske skolelærer-seminarium, Blågård Seminarium.

Det var Joh. Jac. Branners agt at udvide Jonstrup-fabrikken drift til et komplet klædemanufaktur, d.v.s. til en fabrik på 20 væve; men staten tilstod ham imidlertid dog kun foreløbigt et lån på 4.000 rdl. og åbnede ham en kredit på 7.600 rdl. Efter nærmere forhandlinger med autoriteterne dannedes derefter et interessentskab, som overtog driften, der skulde udvides til 15 væve, hvortil udfordredes 3 sæt maskiner, der skulle drives ved vandkraft. Interessentskabet bestod af klædefabrikant Georg Jac. Branner og hans 2 sønner, løjtnant Joh. Jac. Branner og Georg Chr. Heinrich Branner. Der blev nu ved kgl. resolution 13/4 1803 tilstået interessentskabet et lån, stort 30.000 rdl., „til Klædefabrikken Udvidelse og hensigtsmæssige Drift“, hvorefter ejendommen ved skøde 31/12 1804 af kommercekollegiet blev overdraget til firmaet Georg Jac. Branner & Sønner, „mod at dette benytter Ejendommen til en Fabriks Drift og Fortsættelse“ under fornøden kontrol. Joh. Jac. Branner skulle være fabrikkens leder; som vederlag herfor, samt for at befordre varer til og fra fabrikken, skulle han have indtægter af jorderne, samt af brænderiet og kroholdet. I stedet for den nedlagte vandmølle fik interessentskabet tilladelse til at opføre en vindmølle; en sådan blev dog først opført af en følgende ejer flere år efter, at fabrikken var nedlagt.

Imidlertid døde Joh. Jac. Branner (d. 3/4 1804) og kort efter døde faderen, hvorefter broderen G. Chr. H. Branner overtog ledelsen af interessentskabet, der nu kun bestod af ham selv og Joh. Jac. Branners enke, Petrine Branner.

De ulykkelige krigsår 1807–14 medførte imidlertid, at fabrikken ofte delvis måtte indstille sin virksomhed. Og nu var det så langt fra, at staten kunne yde støtte, at den tværtimod så sig nødsaget til at kræve indfriet sit betydelige tilgodehavende 43.038 rdl. Det kom da til en opgørelse 1808, hvorefter interessentskabet ved skøde (tinglæst 5/3 1810 overdrog til staten fabrikkens hovedbygning, 2 staldbygninger og et mindre våningshus, samt 18¾ td. land mod at få afskrevet 30.000 rdl. af gælden, medens der for restgælden – 13.038 rdl. – blev udstedt obligation til statskassen. I handelen var indbefattet alle i værelserne værende 14 kakkellovne og en fajanceovn, samt alle øvrige indretninger, „dog undtaget Brændevinsværket og alle Fabriksindretninger og Inventariet, som er borttaget til afbenyttelse ved den tilbageblivende Del af Stedet“. Det medfølgende areal var:

Nordre vænge	69.840 kv.-al.
Haven med gårds- og byggeplads	45.910 kv.-al.
Østre vænge, herunder Allévejen	145.780 kv.-al.
I alt	261.530 kv.-al.

eller 18 $\frac{2530}{14000}$ td. ld. g. m., hvorpå hvilede en årlig afgift på 15 læs hø à 30 lpd. til den kgl. staldetat.

Fremtidsudsigterne for fabrikken var imidlertid vedvarende mørke, hvorfor enkefru Petrine Branner ønskede at fratræde som interessent for at redde sin betydelige medgift, der indestod som driftskapital. Ved skøde af 21/6 1810 overdrog hun derfor sin

andel til medinteressenten, hendes svoger G. Chr. H. Branner for en afståelsessum af 20.000 rdl. d. C., at erlægge i 4 på hinanden følgende terminer. Af den fabrikken påhvilende gæld til staten og private – 28.000 rdl. – overtog han hendes andel, hvorhos han frafaldt en fordring på 1.000 rdl., han havde på hendes afdøde mand. Den virkelige afståelsessum blev således 35.000 rdl. Først efter 3 års forløb, d. 6/6 1813, nåede Branner at præstere den sidste udbetaling til svigerinden, hvorefter han så var eneindehaver af den tilbageværende del af fabrikken med maskiner og alle beholdninger af uld, garn og klæde m. m., af jordtilliggende, krohold og brænderi, samt alle udestående fordringer.

Samme år afviklede Branner sin skyld til staten og opnåede derved at kunne realisere den del af fabrikkens lager, der var deponeret til sikkerhed i statens magasiner. Men i øvrigt blev det ham kun muligt at kunne præstere disse store udbetalinger ved at optage nye lån. 10/3 1813 udstedte han obligation til P. Østergaard for 10.000 rdl. sølv værdi, „uopsigeligt indtil 2 år efter at freden er sluttet“, mod 1. prioritet „i Stedet Jonstrup“, med alt tilliggende og alle rettigheder, deriblandt krohold og brænderi. 1816 fik han denne gæld nedbragt til 7.000 rdl.

Branner indså imidlertid, at hans stilling på Jonstrup var uholdbar, og da staten endelig hævdede den på ejendommen hvilende servitut, lykkedes det ham at få solgt fabrikken til købmand Anders Hansen for 41.000 rdl. (Skøde 7/11 1817).

Statens forsøg på at skabe en manufakturindustri i stor stil på Jonstrup opnåede kun højst tarvelige resultater, hvorimod der af statskassens store kapitaltilskud måtte afskrives en stor del som tabte. Man havde håbet at skaffe beskæftigelse ved fabrikken for en mængde arbejdere; men med få undtagelser var det kun udlændinge, der søgte beskæftigelse for atter efter en kort tids forløb at forlade landet. Der lever dog endnu efterkommere af enkelte indvandrede funktionærer, der tog fast ophold her i landet (Schwencke, Bedei, Castella, Hechmann m. fl.). Stor betydning fik Jonstrup Manufaktur ved de mange spindeskoler, der i ikke ringe grad fremmede kvindelig husflid på landet, samt ved at uddanne dygtige lærlinge, der senere som vævere drev håndværk i by og på land.

Og endelig må det ikke forglemmes, at staten vandt sin store fordel ved, at den, da det danske seminarium efter Blågårds ødelæggelse 1807 var bleven hjemløst, kunne henvise seminariet til rummelige lokaler på Jonstrup, hvor det kunne fortsætte sin virksomhed, fjernt fra hovedstadens tummel og i landlige og hyggelige omgivelser.

Note:

Artiklen er optrykt med tilladelse af Jonstrupsamfundet.



Jane Poulsen i empire-dragten fra Toftegård i Ll. Værlose. Foto: Karen Seierøe Mortensen.

I året 1969 har foreningen haft følgende tilgang af nye medlemmer:

(Postadr.: 2750 B. = Ballerup, 2890 H. = Hareskovby og 3500 V. = Værløse).

- Agergaard, Ole, Rastestedet 3, 3500 V.
Andersen, Esben, Hessensgade 33, 2300 Kbh. S.
Bavnhøj, Birgit og Frits, Højlands Vænge 14, 3500 V.
Birkerød egnehistoriske studiekulub, c/o kontorchef Marius Hansen, Lindevangsvej 23, 3460 Birkerød.
Christensen, Mette K., Pilegårdsvej 43, 2. tv., 2730 Herlev.
– , Ib, økonomichef, Birkevej 15, 3500 V.
Faber, Inger, fru, Blegdamsvej 118, 1. Nr. 5., 2100 Kbh. Ø.
Hansen, Birger, civiling., Ryttergårdsvej 36 st., 3520 Farum.
– , Eva, fru, Bjørnsholmvej 32, 3500 V.
– , G. Skjoldager, tækkemd., Skinderskovvej 109, 2730 Herlev.
– , Viggo, vejfmd., Kr. Værløsevej 19, 2. th., 3500 V.
Henriksen, Preben Voldby, Smedegade 14, Kr. V. 3500 V.
Historisk Forening for Stenløse og Omegn, Havrevænget 7, 3660 Stenløse.
Holst, David, civiling., Bregnevej 40, 3500 V.
Hvidtfeldt, Axel, ing., Bøgevej 4, 3500 V.
Jacobsen, Tove og Keld, Pinievej 7, 2880 Bagsværd.
Jarmer, Vera og Paul, Tværvangen 8, 2700 Kbh. Brh.
Jensen, Niels, Bakkevej, Lillerød, 3450 Allerød.
– , Kaj, assistent, Engstedet 25, 3500 V.
– , Annelise Foss, fru, Rolighedsvej 14, 2890 H.
– , Martin Norsgaard, stud. polyt., Ballerupvej 39, 3500 V.
– , Peer, tandlæge, Højeloft Vænge 154, 3500 V.
Jørgensen, Ellen Bredahl, fru, Degnemoseallé 29 B, 2700 Kbh. Brh.
Kroll, G., forstander, Værløsegård, Ll. Værløsevej 77, 3500 V.
Kønig, Frits, skovfogedasp., Skovgårdsallé 23, 3500 V.
Larsen, Birthe, fru, Toftebo 4 st., 3500 V.
Lausen, Ellen, fru, Gladsaxevej 160, 1. th., 2860 Søborg.
Lotz, Per, tandlæge, Mosestedet 74, 3500 V.
Lund, Kaj, restauratør, Ritavej 25, 3500 V.
Lundsgaard, Gotfred, klaverstemmer, Nørrevang 114, 3500 V.
Olsen, Asser, assurandør, Ranunkelvej 1, 3500 V.
Pedersen, Arne Dahl, fyrbøder, Ganløse, 2760 Måløv.
Persson, Solveig, fru, Ballerupvej 80, 2750 B.
Petersen, Erik, pensionist, Grankrogen 3, 3500 V.
Poulsen, Werner, direktør, Fremtidsvej 16, 2860 Søborg.
Rasmussen, Carl A., fhv. kasserer, Kr. Værløsevej 7, 3500 V.
Riishøj, Hanne, Majallé 12, 2730 Herlev.
Schadegg, Birgit og Ernst, Højeloft Vænge 56, 3500 V.
Scharff, Jenny, fru, Skovgårdsallé 6, 3500 V.
Stiesdal, Bent, gdr., Søsum, 3670 Veksø.
Studt, A. L., assistent, frk., Skovgårdsallé 17, 2., 3500 V.
Sørensen, Grethe, fru, Skovbovænget 41, 2890 H.
Wahlberg, Susanne, frk., Syvstjernehusene 14, 3500 V.
Wesenberg-Lund, Gerda, fru, Ll. Værløsevej 23, 3500 V.
Østergaard, Aase, fru, Elsevej 23, 3500 V.