



Danskernes Historie Online

Danske Slægtsforskeres Bibliotek

Dette værk er downloadet fra Danskernes Historie Online

Danskernes Historie Online er Danmarks største digitaliseringsprojekt af litteratur inden for emner som personalhistorie, lokalhistorie og slægtsforskning. Biblioteket hører under den almennyttige forening Danske Slægtsforskere. Vi bevarer vores fælles kulturarv, digitaliserer den og stiller den til rådighed for alle interesserede.

Støt Danskernes Historie Online - Bliv sponsor

Som sponsor i biblioteket opnår du en række fordele. Læs mere om fordele og sponsorat her: <https://slaegtsbibliotek.dk/sponsorat>

Ophavsret

Biblioteket indeholder værker både med og uden ophavsret. For værker, som er omfattet af ophavsret, må PDF-filen kun benyttes til personligt brug.

Links

Slægtsforskeres Bibliotek: <https://slaegtsbibliotek.dk>

Danske Slægtsforskere: <https://slaegt.dk>

SØNDERJYSK MÅNEDSSKRIFT



ALSLEVKRO FROSTBOY

NUMMER 7/8
JULI/AUGUST

2002

Sønderjysk Månedsskrift

Udgivet af
Historisk
Samfund
for Sønderjylland



Abonnementspris
155 kr. årligt incl. moms
og forsendelse.

Enkeltnumre 20 kr. pr. stk.

Farvelagte eller udvidede
enkeltnumre 30 kr. pr. stk.

Ekspedition:
Haderslevvej 45
6200 Aabenraa
tlf. 74 62 46 83

E-mail:
hist.samf.sdj@netbruger.dk
Kontortid ma.-to. kl. 9-14.

Redaktion:
Kim Furdal (ansv.)
Institut for
Sønderjysk Lokalhistorie
Haderslevvej 45
6200 Aabenraa
email: kf@isl.dk

Lennart Madsen
Haderslev Museum
6100 Haderslev
Carsten Porskrog Rasmussen
Rodekær 1
6200 Aabenraa

© Sønderjysk Månedsskrift
og forfatterne

Sats/montage: Aabenraa Fotosats ApS
Tryk: Winds Bogtrykkeri A/S,
Haderslev

I dette nummer:



- Danske skolebøger til Sønderjylland* 179
Myrebogen var en af de mest populære læsebøger i de sønderjyske skoler efter Genforeningen. Men hvad er forklaringen på den store succes? Kim Furdal har set på skolernes indkøb af læsebøger i 1920.
- Livsstationer* 187
Grænselandets historie kom til at spille en væsentlig rolle for Egon Jessens liv. Siegfried Lorenzen, Tønder, tegner her et portræt af Egon Jessen og hans usædvanlige livsforløb.
- De lokalhistoriske årbøger 2001* 192
Lokalhistorisk konsulent Kim Furdal, har set på de mange lokalhistoriske årbøger i Sønderjylland, der kom på gaden i 2001.
- Frøslev Frysehuse* 196
Det var med blandede følelser, at borgerne i Frøslev tog imod tanken og planerne om nedfrysning af kød og grønsager. H. H. Bang fortæller om Frøslev Frysehuse fra dets start i 1950 til nedlæggelsen i 1993.
- Jernbanens betydning for V. Sottrup ca. 1900-1930* 199
Anlæggelsen af Kleinbanerne i slutningen af 1800-tallet og begyndelsen af 1900-tallet betød store omvæltninger for mange af de berørte byer. Hanne Cordes tegner her et billede af konsekvenserne for Vester Sottrup.
- Bognyt* 203
- Det sker - på de sønderjyske museer* 206
- Bagsiden om forsiden* 208
Indtil køleskab og fryser blev hvermandseje op gennem 1960'erne og 1970'erne, var andelsfrysehuse fra slutningen af 1940'erne en mulighed for at få kød og grønsager langtidsopbevaret. Kim Furdal, fortæller om de mange frysehuse i Sønderjylland, der fik en hurtig, men kort opblomstring.

Forsidebillede:

Mange steder lever de tidligere frysehuse en anonym tilværelse som garager, hønsehuse og som her i Alslevkro som brændehus. Foto: Kim Furdal. Institut for Sønderjysk Lokalhistorie.

Danske læsebøger til Sønderjylland

Af KIM FURDAL

Myrebogen kom til at spille en vigtig rolle som dansk læsebog i mange af de sønderjyske skoler i årene efter Genforeningen. Men hvad er egentlig forklaringen på bogens store popularitet i Sønderjylland? Kim Furdal, Institut for Sønderjysk Lokalhistorie, har set nærmere på indkøbet af danske læsebøger umiddelbart efter Genforeningen.

Pengemangel

De sønderjyske kommuner stod ved Genforeningen med problemer til op over ørerne. Reelt var hovedparten af kommunerne på dette tidspunkt gået fallit. Kommunekasserne var tomme og skatteindtægterne særdeles sparsomme sammenlignet med resten af landet. Til disse problemer kom den nye danske lovgivning, der på en række områder påførte kommunerne nye udgifter. Den situation ramte naturligvis også skolevæsenet, hvilket bl.a. lærer og senere sognerådsformand i Felsted sogn, J. H. Jensen, fik at føle, da han efter sommerferien bad om i alt fald noget af sin løn: »Måske var

Johann Juhler (kommuneforstanderen) kommet til penge, og se! det lykkedes at få 200 kr. lokket fra ham. Det lå mig på læben at minde om, at jeg faktisk havde næsten to måneders løn til gode, men da jeg ved selvsyn havde forvisset mig om, at jeg havde formindsket hans beholdning med 40%, kunne jeg ikke nænne at gå ham hårdere på klingens. De 200 kr. gjaldt det altså om at passe godt på.«

Kommunekasserne var i bogstaveligste forstand helt tomme, og det var nødvendigt med en meget stram økonomisk prioritering af kommunernes udgifter. Til trods for de vanskelige økonomiske forhold kan det imidlertid ikke hævdes, at kommunalbestyrelserne var påholdende, når det gjaldt skoleudgifterne. I regnskabsåret 1921/22 anvendte sognekommunerne i Haderslev amt således 21,12 kr. pr. indbygger til driften af skolerne, mens sognerådene uden for Sønderjylland brugte 13,96 kr. pr. indbygger til dette formål. Nu var lærerne i Sønderjylland ikke så forgyldte, som det

Sydbank Sønderjyllands Fond

I forbindelse med udgivelsen af temanummeret af
Sønderjysk Månedsskrift om Gram Slot

i april har Sydbank Sønderjyllands Fond ydet et tilskud, der har bidraget til udgivelsen af det farvelagte og udvidede temanummer. Redaktionen takker hermed for den smukke og velvillige støtte til udgivelsen.



Mange af de sønderjyske skoler havde efter Genforeningen et meget dårligt ry, der bedst er kommet til udtryk i lærer Henrik Hansens skildring af skolen i Bredebro som en gammel skolebygning, der »lignede en ruin«. Anderledes positive var amtsskolekonsulenternes skudsmål. Ikke uden grund. Mange af skolerne var opført fra omkring 1900 og frem til udbruddet af Første Verdenskrig og var dermed ikke kommet i reparationsalderen. Her ses Bov skole, opført i 1909. Foto: C. C. Biehl. Institut for Sønderjysk Lokalhistorie.

ofte er blevet påstået. Faktisk havde de sønderjyske sognekommuner som følge af den specielle undervisningsstruktur færre udgifter til lærerlønninger, end det var tilfældet nord for Kongeåen. Det var heller ikke, som det er blevet antydnet af Hans Novrup og andre, udgifter til faldefærdige skolebygninger, der tyngede skolebudgetterne. De sønderjyske skolebygninger var ved Genforeningen væsentlig bedre end deres rygte. Faktisk var en tredjedel af skolebygningerne, da Danske Skolestat udkom i midten af 1930'erne, opført i perioden 1900 til 1914 og dermed relativt nye ved Genforeningen. Nok led skolerne som alt andet i Nordslesvig under manglende vedligeholdelse under krigen, men forholdene var ikke værre, end at mange bygninger i årene efter Genforeningen fik et relativt godt skudsmål af de nyudnævnte amtskoleinspektører.

Når det sønderjyske skolevæsen var betydeligt dyrere i de første par år efter Genforeningen end skolevæsenet i resten

af landet, skyldes det først og fremmest de store udgifter til indkøb af skolemateriel. Et af de væsentligste problemer ved det danske skolevæsen i Sønderjylland var manglen på selv de mest elementære undervisningsmidler. De nyansatte danske lærere i Sønderjylland kunne hurtigt overse, hvad de havde til rådighed i den daglige undervisning. Mange steder var det formentlig som på Skovbøl Skole i Felsted, hvor J. H. Jensen startede som lærer: »Hvad skolen ejede, var hurtigt overset. Den havde en samling fortrinlige vægkort: begge halvkugler, Europa med 1914-grænserne, Tyskland, Slesvig-Holsten, de tyske kolonier og Palæstina. Alt sammen dygtigt pædagogisk arbejde, men jo mestendels 'überholt' af det frygtelige drama, der nys havde fundet sin afslutning.

Det først fornødne inden for det geografiske område, et Danmarkskort, manglede naturligvis. Der skulle gå adskillige måneder hen, inden forlagene bragte et kort med den ny sydgrænse i

handelen. Derudover forefandt en tysk bibel, på hvis første blad lærer Bruhn havde skrevet, at den var skænket til Skovbøl Skole af kongelig kredsskoleinspektør Mosehuus...

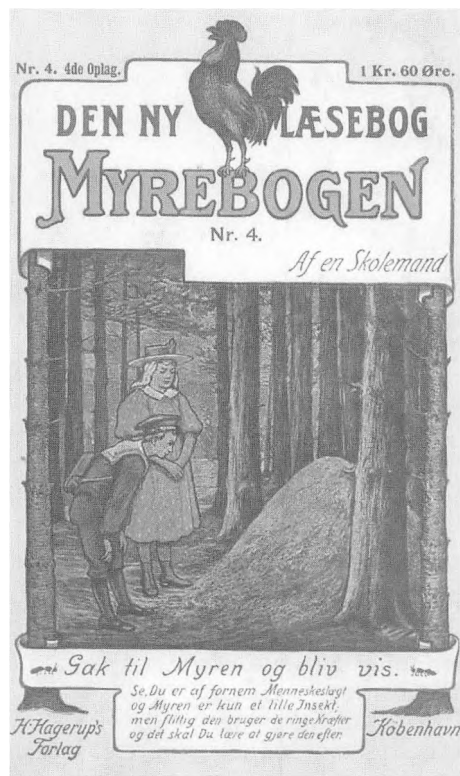
Den oven for omtalte kasse indeholdt et antal billeder med historiske og bibelske motiver, deriblandt mange gode. Endvidere fandt jeg nogle anskuelsesbilleder, som fik mig til at føle et stik af hjemve...

Endelig var der en tavlepasser, men dermed var det også slut, og anvendelsesmulighederne af ovennævnte genstande var jo begrænset.

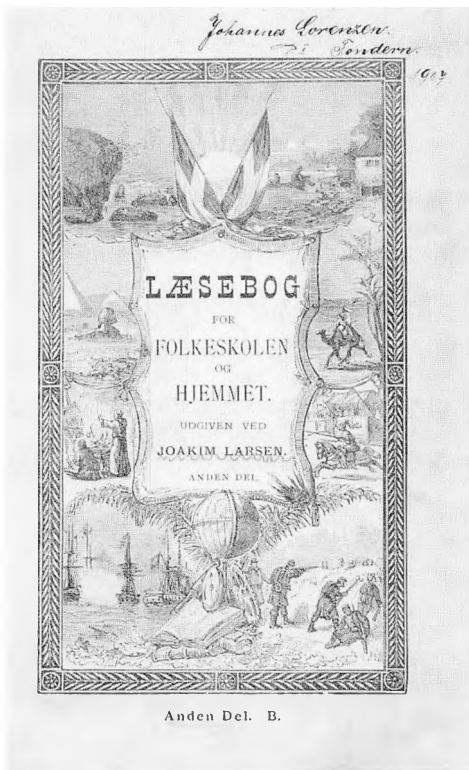
Hvad havde så børnene? For dengang måtte forældrene jo selv bekoste skolebøgerne. Af tyske bøger havde de en 'Kinderfreund', en 'Liederbuch für einfache Schulverhältnisse' og en regnebog. Den første så man bort fra i 1920, den anden var overflødig... Regnebogen var derimod anvendelig. Tallene er jo internationale, og de ældste børn kunne så meget tysk, at tekststopgaverne ikke voldte dem sproglige vanskeligheder.«

Der var et stort behov for selv de mest elementære undervisningsmidler, et behov, som skulle opfyldes her og nu. Behovet var åbenlyst og erkendt. Problemet var blot at skaffe pengene. Fra regeringens side bevilgede man 20.000 kr. i sommeren 1920 til indkøb af lærebøger til de fattigste børns undervisning, men det forslog som den berømte dråbe i havet. I slutningen af 1920 konstaterede amtskolekonsulent i Haderslev amt, Ludvig Mortensen, at der alene i Haderslev amt var brug for undervisningsmaterialer til en samlet værdi af ca. 30.000 kr., hvilket svarede til ca. 300 kr. pr. skole i amtet. De økonomiske krav var navnlig de mange små kommuner ikke i stand til at honorere. Mortensen bad derfor Undervisningsministeriet bevilge Haderslev Amt 10.000 kr. til indkøb af undervisningsmaterialer.

Det fik han ikke. I stedet bevilgede staten i januar 1921 de tre amtskolekonsulenter i Sønderjylland 10.000 kr. til deling, så hver af de fire skoledirektionskredse fik 2.500 kr. til rådighed. Pengene var øremærket til indkøb af læsebøger til specielt økonomisk trængte skoler. Skolekonsulent i Haderslev Amt, Ludvig Mortensen, havde foreslået, at fordelingen skete via amtskolekonsulenterne, så disse indhentede oplysninger om de pågældende kommuners udgifter til materialer. Denne ide tog Undervisningsministeriet til sig, idet amtskolekonsulenterne skulle foretage en samlet indstilling til ministeriet på baggrund af



Forsiden til fjerde oplag af Myrebogen nr. 4 fra 1914 med de to flittige skoleelever, der følger læsebogsforfatterens opfordring.



Det xylografiske titelblad (træstik) til anden del B af Joakim Larsens »Læsebog for Folkeskolen og Hjemmet«, der udkom i 1887. Over titlen ses to dannebrogspaner, der omkranser den opstigende sol, et symbol på det lys som breder sig med læsningen af bogen. Rundt omkring titlen er de forskellige temaer i bogen slået an bl.a. med de kæmpende danske soldater i 1864 hentet fra Illustrerede Tidende.

læsebogsønskerne fra de enkelte skoler. Det var dermed amtsskolekonsulenterne, som foretog en prioritering af ønskerne på ministeriets vegne.

10.000 kr. var mange penge, når en ny læsebog kunne indkøbes for en-to kroner hos boghandleren. For at opnå mængderabatter indhentede Undervisningsministeriet tilbud hos Gyldendals og H. Hagerups forlag. Resultatet blev ganske

betydelige rabatter, som svigede mellem 35 øre og 2,25 kr. Målt i forhold til den oprindelige pris var der tale om rabatter på helt op til 60%. Til gengæld krævede forlagene, at indkøbene skete gennem Undervisningsministeriet, formentlig for at undgå forhandleravancen. Herefter fik amtsskolekonsulenterne travlt med at indhente ønsker hos skolebestyrelserne. Disse indkom i løbet af februar måned, så amtsskolekonsulenterne kunne indsende de prioriterede indstillinger i begyndelsen af marts 1921. I den forbindelse var der plads til visse korrektioner i forhold til den oprindelige fordeling af bevilgingen. Aabenraa og Sønderborg amter havde samme amtsskolekonsulent, som gav kommunerne i Aabenraa amt en større andel af midlerne, da skolerne i Sønderborg amt efter amtsskolekonsulent N. J. Niensens opfattelse ikke havde samme behov for hjælp. En lille måned senere var bøgerne indkøbt af Undervisningsministeriet, som i alt fald modtog regningerne fra de to forlag i de første par uger af april måned.

Forlagenes tilbud

Hvad fik skolerne i Sønderjylland så tilbudt? Ifølge Undervisningsministeriets skrivelse til amtsskolekonsulenterne havde man modtaget tilbud på læsebøger af overvejende lidt ældre dato fra Gyldendal og Hagerups forlag. Det må man ved et nærmere gennemsyn give ministeriet ret i. Umiddelbart var »Myrebogen«, skrevet af Ingvor Bondesen, den nyeste læsebogsserie af de i alt syv læsebøger. Ifølge Hagerups forlag var de otte bøger i serien udgivet fra 1915 til 1920, idet halvdelen var udgivet i selve genforeningsåret. I forhold til de øvrige læsebøger markerer Myrebogen sig med et iøjnefaldende firefarvet omslag, hvor en dreng og en pige i en granskov ser nærmere på en myretue, og nedenunder bogens opbyggelige motto:

»Gak til Myren og bliv vis.
Se, Du er af fornem Menneskeslægt
og Myren er kun et lille Insekt
men flittig den bruger de ringe Kræfter
og det skal Du lære at gjøre den efter«

I modsætning til de traditionelle omslag i sorte, brune og grønne farver uden brug af billeder og appel til fantasien må bogen have virket utroligt stærkt på de unge borgere bag skolepultene. Myrebogen var imidlertid ikke en nyhed i 1920, idet bogen udkom første gang i 1897. Til gengæld viste bogen sig særdeles langtidsholdbar. Således udkom 30. oplag i 1936 under den lidt ændrede titel »Den nye ABC Myrebogen«. Det var forlaget Hagerups held, at det i krigsårene havde fået genoptrykt hele serien, som dermed blev den absolut nyeste læsebogsudgivelse i tilbudsrunderen, men også den dyreste som følge af dyrtiden, så prisen pr. bog svingede mellem 1,50 og 4,50 kr. pr. styk. Som en kompensation gav forlaget den største rabat på netop Myrebogen, som bragte prisen næsten ned på niveau med de øvrige læsebøger.

Ingvor Bondesen (1844-1911) var en meget produktiv forfatter, der foruden skolebøger udgav en lang række historiske fortællinger og hjemstavnhistorier i slutningen af 1800-tallet, ikke mindst efter han i 1885 forlod arbejdet som skolelærer i Naarup mellem Odense og Assens for at hellige sig forfattergerningen i København. Her blev han meget hurtigt knyttet til det københavnske skolevæsen, hvor han fra 1892 og frem til sin død var skoleinspektør ved Prinsessegades skole. Ingvor Bondesen var da også en af forfatterne til en anden af de udbudte læsebøger, »Ny dansk ABC for Skolen og Hjemmet« i tre bind, skrevet sammen med overlærer i Gentofte Chr. Vestergaard. Bogen udkom første gang på Hagerups forlag i 1890 og blev siden genoptrykt i ti oplag, sidste gang

i 1913, hvor den formentlig gled ud til fordel for Myrebogen. Det var dog ikke denne nyeste udgave, som blev tilbudt de sønderjyske skoler. På nær første bind var der tale om tidligere oplag af bogen. Det mærker man også på prisen, der lå mellem 1,00 og 1,90 kr. pr. bind.

Blandt læsebogsforfatterne finder man også den kendte skolemand, lærebogsforfatter og skolehistoriker Joakim Larsen (1846-1920). Titlen på bogen er ikke nævnt, men efter al sandsynlighed er der tale om hans »Læsebog for Folkeskolen og Hjemmet« der udkom i årene fra 1879 til 1890 i fem bind på det københavnske forlag Schubothe. Læsebogen, der var præget af Joakim Larsens ønske om overskuelighed og dannelse med brug af mange illustrationer, udkom i otte udgaver. I 1920 var der imidlertid tydeligvis tale om en lagerelefant, som forlaget søgte afsætning for i Sønderjylland, idet bind otte, som det sidste, blev genudgivet i 1905. Det ses også på prisen, som lå mellem 1,00 og 1,15 kr. pr. styk.

Med Matz Matzens (1830-1907) »Ny dansk Læsebog« fik de sønderjyske skoler tilbudt en læsebogsklassiker, der var kendt i næsten alle landets folkeskoler i slutningen af 1800-tallet. Bogen udkom første gang i 1887 og i en ny, forbedret udgave i seks bind tre år senere. Herefter udkom bogen i flere oplag, hvoraf det syvende og sidste oplag bestående af de tre første bind udkom i perioden 1904-1909 stort set samtidig med, at Joakim Larsens læsebog blev genoptrykt sidste gang og umiddelbart før og efter Matz Matzens død. Selv om prisen på de fem bind svingede mellem 0,85 og 1,50 kr. pr. bind, så var det med denne som med Joakim Larsens bog tydeligvis ikke en læsebog, som forlaget længere satse på. Det er formentlig også forklaringen på, at forlaget ikke afgav noget tilbud på bind tre i serien.

Torvald Strøms »Dansk Læsebog

OLE BOLE ABC



Autoriseret af skoledirektionen i København

21. OPLAG

JUL. GJELLERUPS FORLAG
KØBENHAVN 1919

Med udgivelsen af læsebogen »Ole Bole ABC« i 1927 fik Claus Eskildsen (1881-1947) sit gennembrud som skolebogsforfatter i et format, som kun de færreste tør håbe på, og som formentlig var med til at sende Myrebogen ud af de sønderjyske klasselokaler. Her ses den lille raske fyr med sit tornyster på forsiden af 21. oplag, der udkom på Gjellerups forlag i 1949.

for Borger- og Almueskoler«, skrevet sammen med Chr. Agerskov og N. Nørregaard, var forlaget Reitzels bud på en læsebog for folkeskolen i sidste halvdel af 1800-tallet. Læsebogen, der udkom i seks bind første gang i årene 1877-1878, var dermed den absolutte alderspræsident blandt bogtilbuddene. Bogen blev genudgivet af forlaget Gyldendal i 1905, og det er formentlig denne udgave, som forlaget tilbød til blot 65-70 øre pr. stk., hvad der helt klart afspejlede Gyldendals ønske

om at få lageret afsat. Alderen trykkede også H. Jessens »Læsebog« i fire dele, der udkom første gang i årene 1887-1893 og herefter i seks udgaver frem til 1898. For bind ets vedkommende nåede antallet af genoptryk op på 13, hvad der er en del af forklaringen på den pæne stykpris på mellem 1,00 og 1,10 kr. I forhold til Strøm og Jessen var J. Tvedes »Dansk Læsebog for de højere Klasser« fra 1901 en yngling, men som navnet meget klart gør opmærksom på, var der tale om en læsebogsserie, der ikke henvendte sig til de mindste klasser, hvilket uden tvivl er forklaringen på bogens meget begrænsede udbredelse i Sønderjylland, selv om forlaget gav en betydelig rabat på bogen, der blev udbudt for 1,50 kr. pr. styk.

Hvad anskaffede skolerne?

Desværre har det ikke været muligt at skaffe oplysninger om de samlede indstillinger til Undervisningsministeriet. Af de bevilgede 10.000 kr. har det kun været muligt at skaffe oplysninger om anvendelsen af de 7.800 kr. Differencen skyldes primært, at Tønder Amt ifølge Undervisningsministeriet kun anvendte 1.150 kr. Formentlig er noget af materialet gået tabt, da det situationen taget i betragtning forekommer usandsynligt, at skolerne i Tønder amt ikke skulle anvende bevillingen fuldt ud.

Med en andel på 34,5% af de indkøbte skolebøger var Myrebogen så absolut lærernes og amtsskolekonsulenternes yndling, efterfulgt af Ingvor Bondesen og Chr. Vestergaards »Ny dansk ABC for Skolen og Hjemmet«, der stod for 27,6% af salget. Herfra skal man et godt stykke ned for at finde Joakim Larsen og Matz Matzens skolebøger, der stod for henholdsvis 15,7% og 13,9% af salget, mens H. Jessen, Torvald Strøm og J. Tvede tilsammen havde en salgsandel på 8,4%. Sønderjyderne lod sig generelt ikke lokke af de billige slagtilbud på aldrende

læsebogsserier, men foretrak de nyeste, selv om de kunne købe tre eksemplarer af H. Jessens læsebog, hver gang de købte et eksemplar af Myrebogens tredje bind. Alternativt købte de en anden af Ingvor Bondesens læsebogsserie, hvis pengene ikke var til den dyre Myrebog. Dermed stod Ingvor Bondesen alene for et salg af 2.937 læsebøger til Sønderjylland eller en andel på 62,1% af Undervisningsministeriets læsebogsgave til Sønderjylland! Tager man i betragtning, at Myrebogen blev genudgivet helt frem midten af 1930'erne, hvor den formentlig blev udkonkurreret af Claus Eskildsens »Ole Bole« fra 1927, som solgte over 300.000 eksemplarer, så har Ingvor Bondesen haft en ganske betydelig og hidtil overset indflydelse på danskundervisningen i Sønderjylland i første halvdel af mellemkrigsårene.

Det var dog ikke alle steder, Myrebogen vandt lige stor genklang. Myrebogen var så absolut den mest populære læsebog i Sønderborg Amt, hvor serien udgjorde 58,4% af indkøbet, mens man langtfra var så begejstret for serien i Haderslev Amt, hvor den kun udgjorde 16,6% af de indkøbte læsebøger. Mellem de to yderpunkter finder man Aabenraa og Tønder amter, hvor serien udgjorde henholdsvis 36,7% og 42,7% af bogsalget.

I stedet for Myrebogen foretrak skolerne i Haderslev Amt som stort set de eneste Matzens »Ny danske Læsebog«. 34,7% af bestillingerne gik på denne læsebogsserie, der nok var væsentligt billigere end Myrebogen, men hvor rabatten var mindre. I de tre andre amter var det derimod småt med interessen for serien. I Sønderborg købte man ikke Matzens læsebøger, mens serien i Aabenraa og Tønder amter er noteret for 2,3% og 5,1% af indkøbet. Omvendt foretrak skolerne i de tre amter Joachim Larsens læsebogsserie, der kun havde en beskeden interesse i Haderslev amt. Til gengæld markerede Ingvor Bondesen og Chr. Westergaards »Ny dansk Læsebog« sig pænt i alle fire amter, bedst i Haderslev amt med 32.% mod 18,3% i Sønderborg amt og Aabenraa og Tønder amt med 27,8% og 26,8% af bogsalget. Formentlig har de tre amtsskoleinspektører spillet en ikke uvæsentlig rolle for valget gennem deres rådgivning. Men som forskellene mellem Aabenraa og Sønderborg amter antyder, er der også andre forhold, der har spillet en rolle for valget. Selv om talmaterialet for de suverænt dårligst sælgende serier er for småt til at udsige noget, så er det ikke uinteressant, at H. Jessens læsebogsserie stod for hele 11,2% af salget i Haderslev

Fælles indkøbte skolebøger i hele Sønderjylland april 1921.

| | antal eksempl. | andel | pris i kr. | andel |
|----------------------------|----------------|--------|------------|--------|
| Myrebogen 1-8 | 1.632 | 34,5% | 3.878,75 | 49,6% |
| Bondesen & Vestergaard 1-3 | 1.305 | 27,6% | 1.932,35 | 24,7% |
| Joachim Larsen 2-5 | 743 | 15,7% | 795,90 | 10,2% |
| M. Matzen, 1-6* | 658 | 13,9% | 811,30 | 10,4% |
| H. Jessen 1-4 | 268 | 5,7% | 280,90 | 3,6% |
| T. Strøm 1-6 | 103 | 2,2% | 80,60 | 1,0% |
| J. Tvede 1-2 | 25 | 0,5% | 37,50 | 0,5% |
| I alt | 4.734 | 100,1% | 7.817,30 | 100,0% |

* undtagen nr. 3.

Fjortende Kapitel.

Et Svin slagteri.

„Se saa, Christian!“ sagde Skolelærer Knudsen og tog Slagterens Son ved Haanden, „nu kommer Turen til Svin slagteriet, og det, kan I tro, er ogsaa nok værd at se.“

Hele Selskabet forlod Havnen og drog af Sted til det nære Slagteri, hvor Knudsen allerførst spurgte efter Bestyreren. Da denne straks kom til Stede, og Knudsen fortalte, hvad de ønskede, viste Manden al mulig Imødekommenhed og førte dem rundt fra Sted til Sted i den store Bygning.

Bestyreren holdt et heit lille Foredrag for Børnene

„For en 30—40 Aar siden“ — sagde han — „fik vore Landmænd næsten alle deres Indtægter ved at sælge Korn. Engang imellem kunde de nok sælge en Kø eller et Par Lam til Slagteren eller ride til Markedet med en Hest; men det var ikke Hovedsagen. I de Tider solgte vi en 6—8 Millioner hl Korn om Aaret; nu derimod fodrer vi hele dette Overskud op paa Køer og Svin, ja maa endog indføre Korn fra andre Lande. Det har vist sig, at vore Landmænd derved faar langt større Indtægter; desuden kan Marken nu faa langt rigeligere og kraftigere Gødning og give større Udbytte end tidligere.“

Svinene kommer hertil i store Vognladninger med Jærnbanen, mest fra Herregaardene og de mange Fællesmejerier. I har maaske lagt Mærke til, at Jærnbankeskinneerne gaar ind i Slagteriet, saa at Svinene kan føres lige fra Vognen over paa den store Kreaturvægt her ved Indgangen. Der vejes de, eet for eet, og drives saa ind i de mange forskellige Baase, vi nu kommer til.

Dette er Slagterummet. Saa snart Grisen hurtigt og let er dræbt, glider den i ophængt Stilling og med Hovedet nedad langs ad den svære Jærnstang, som I ser oppe under Loftet, og som gaar gennem hele Slagterummet. I Løbet af faa Minutter er den bande skudt og skræbet;

Uddrag af kapitel 14 med titlen »Et svin slagteri« i Myrebogen nr. 4, hvor Bondesen i næsten bogstaveligste forstand tager eleven med på slagteriet for at fortælle om andelsbevægelsen og slagtning af grise.

Amt. Lærerne og skolebestyrelserne har visse steder uden tvivl haft et godt øje til bogpriserne.

En læsebog for menigmand

Jeg skal afholde mig fra at give pædagogiske grunde til lærernes og amtsskolekonsulenternes valg af læsebøger, men der er ingen tvivl om, at Myrebogens flotte layout og Ingvor Bondesens evne til at skrive en fortællende bog for menigmand har spillet en central rolle for valget. I Dansk Biografisk Leksikon fra 1933 bliver Myrebogen således betegnet som Ingvor Bondesens »mest kendte og

ejendommeligste«. I modsætning til den meget stramt emneopdelte »Ny dansk Læsebog« overlader han her kun sjældent ordet til de nationale poeter, der får rollen som lyriske pausesignaler mellem det egentlig stof, hans egne kapitler, hvor børnene tages med ud på en rejse i tid og sted fra det nære til det fjerne og ukendte. Her finder man kapitler med overskrifter som »Chokoladen«, »Andelsmejeri«, »Et svin slagteri« og »I Tivoli«, som børnene kunne genkende fra hverdagen eller i deres drømme. Her er i mere end en forstand langt til Joakim Larsens systematiske opdeling af læsestoffet i fabler, eventyr, folkesagn, ord- og tankesprog, fortællinger af blandet indhold, digte og fortællinger af Fædrelandets og Nordens Historie. Ingvor Bondesen vidste fra sit forfatterskab, hvordan man greb læserne med et stof, der var personligt nærværende, og som ikke stillede for store krav til abstraktionsevnen ved læsningen af tanketunge fabler. I den forstand er det ikke falsk reklame, når Hagerups forlag på bagsiden af bogen skriver: »Disse læsebøger danner et helt system og er noget ganske enestående i sin art. Forfatterne har søgt på en fornøjelig måde at lære børnene mange ting samtidig med læsefærdigheden. De unge læsere føres rundt omkring i Danmark og i udlandet, stifter bekendtskab med de pågældende landes geografi og historie, lærer de berømte mænd at kende, alt under fortællingens form«.

Kilder

J. H. Jensen: »Landsbylærer i genvundet land« Aabenraa 1977.

Kim Furdal: »Fra preussiske landkommuner til danske sognekommuner«, Aabenraa 1999.

Hans Novrup: »Folkeskolen i de sønderjyske Landsdele 1920-1942« i: Jakob Petersen: »Kulturelle forhold i Sønderjylland 1920-1942«, København 1943, s. 9-49.

Undervisningsministeriet j.nr. 660/21. Rigsarkivet

Livsstationer

Red. SIEGFRIED LORENZEN

Siegfried Lorenzen, Tønder, tegner et portræt af Egon Jessen og hans usædvanlige livsforløb.

Indledning

Historisk Samfund for Sønderjylland modtog i 1995 ikke mindre end 72 tekster som svar på en opfordring til sønderjyderne om at fortælle om deres liv siden Genforeningen.

18 af de 72 tekster blev udvalgt til offentliggørelse. Deriblandt var Egon Jessens erindringer om sin tid som landbrugselev på Rønhave gods på Als. Dette var imidlertid kun et lille udpluk af beretningen, der indeholdt mange enkeltheder om Egon Jessens livsforløb indtil året 1948. Ved læsning af indledningen til Jessens beskrivelse vakttes min nysgerighed, idet hans levnedsløb skildredes som særdeles usædvanligt. For det andet havde jeg samtidig fundet ud af, at vi

var gamle Skibbrogadedrenge i Tønder. En henvendelse til Historisk Samfund åbnede muligheden for at læse Jessens samlede tekst, der viste sig at omfatte hele 96 maskinskrevne A-4 sider.

Jeg har gennemgået den meget detaljerede fortælling og blev stadig mere forundret over de usædvanlige omskifteligheder, som Jessen har været udsat for. Herefter forekom det mig, at det måtte være af interesse for en bredere offentlighed at læse om Jessens danske/tyske/engelske tilværelse. I det følgende har jeg forsøgt at komprimere den meget detaljerede tekst.

Faren

Faderen, Andreas Jessen, der blev født i Vollerup ved Bolderslev i 1898 og døde i 1967, var tysk soldat fra 1916 til 1918. Ved Genforeningen blev han dansk statsborger.



De fem landvæsenselever på Rønhave i 1939 med Egon Jessen på venstre fløj. Foto: Privateje.



Egon Jessen på Rønhavegård med hestene Pussi og Nero. Foto: Privateje.

Han blev gift med en pige fra Neumünster, der havde plads i Tønder. Tilbudet om en plads hos DSB afslog han, idet konen ville »hjem« til Tyskland. Faderen bøjede sig for konens ønske, og de slog sig ned i Neumünster.

I de følgende 17 år i Neumünster fik parret fire børn, med datteren Irma som den første i 1922. I 1923 fulgte Egon, i 1928 Walter og i 1936 Uwe. Irma var åndssvag og døde i 1982. Walter meldte sig som 16-årig til det tyske militær for at få en uddannelse som militærmusiker. Han kom på en militærmusikskole i Büggelburg, og nogle måneder senere kom han som tenorhornblæser videre til Berlin og Østrig. Herfra kom han i fangenskab i Frankrig til september 1946. Efter krigen blev han udlært som maler og nedsatte sig i Ravsted, hvor han stadig bor. Den yngste Uwe blev også maler og bor i Sønderborg.

Faderen arbejdede på værftet »Deutsche Werke« i Kiel, der bl.a. byggede krigsskibet »Gneisenau«. Efter mange års daglig kørsel frem og tilbage fra Neumünster til Kiel fik han tildelt et hus i en af værftet nybygget »Siedlung« i Kiel og skulle netop til at flytte ind i 1937.

Så skete der imidlertid det, at der bevidst eller ubevidst blev lavet sjuks ved skibsbyggeriet. De skyldige blev fundet og fik deres dom. I kølvandet på dette blev faderens forhold også undersøgt. Hans mistænkelige danske statsborgerskab og hans kommunistiske fortid, som i sin tid havde givet et kortere »uskyldigt« fængselsophold, var herefter årsag til, at Jessens far blev sagt op.

Faderens vrede førte til en øjeblikkelig beslutning om at flytte til Danmark, og da hans søster boede i Tønder, var det nærliggende at tage dertil. Argumentet om, at børnene ikke kunne tale dansk, blev fejtet til side med ordene: »Det lærer de!!«

Det tyske statsborgerskab anså Egons far for en hindring, hvorfor han på det danske konsulat i Hamborg ansøgte om dansk pas. Dette blev udstedt uden vanskeligheder.

Familien i Tønder

Familien fik mulighed for at flytte ind i en lejlighed på 2. sal i Skibbrogade 14, der imidlertid var stærkt nedslidt. Her trådte »tante Anna og onkel Georg Kunstmann« til. De boede i Strucksallé 16 og havde tre døtre: Gretchen på 18, Elfriede på 16 og Anneliese på 12 år. Egon Jessen undrer sig i sit tilbageblik over, hvordan der har været plads til familien selv og de fem nyankomne i den forholdsvis beskedne lejlighed. Efter et antal uger havde faderen og moderen i fællesskab bragt lejligheden i stand, så de kunne flytte ind. Nogle år senere flyttede de til en lejlighed på den modsatte side af gaden, den nuværende Skibbrogade 17, som dengang var 11.

Moderen ville have børnene i tysk sko-

le (det var i 1937), men faderens argument »Jeg er færdig med tyskerne« vægtede tungere, og børnene blev indskrevet i den danske skole. Egon blev sat to år tilbage i 6. klasse og fik Poul Larsen som klasse-lærer. Han skriver varmtføjte lovord om sin lærer, der til tider tog ham til side for at fremme Egons sprogfærdighed, mens de øvrige elever var beskæftigede.

I 1939 blev Egon konfirmeret af pastor Magle og forlod skolen den 1. april. Hvad han ikke kommer ind på i sin beretning og givetvis heller ikke vidste noget om, er et notat, som daværende skoleinspektør Helkær har anført på Egons stamkort: »Særlig flittig og interesseret elev med et høfligt og venligt væsen. Hvis han havde kunnet gå i dansk skole et par år mere, ville han sikkert være blevet en af de bedste.«

I det følgende lader vi Egon Jessen selv tage ordet: »Længe havde mit store ønske været at blive elektriker, når jeg engang blev færdig med skolen. I Tønder var der ingen mulighed for at få en læreplads på det tidspunkt og heller ikke senere. I Højer var der en mulighed, men først fra 1. maj 1940 og så med kost og logi. Det passede mig udmærket, for jeg kunne godt tænke mig et år ved landbruget først.

På biblioteket i Tønder studerede jeg bogen »Danske godser og Herregårde«

med udførlige beskrivelser og fotografier. Skulle det være, kunne det lige så godt være det »helt fine«. Valget faldt på Rønhave på Als, ca. 5 km fra Sønderborg. Jeg brugte alt, hvad jeg havde lært i skolen, og skrev et brev til domæneforpagter Jørgen Lorentzen, Rønhavegård. Jeg foredrog mine ønsker udførligt, fortalte om min baggrund osv.«

Den følgende beskrivelse af Egons besøg på gården sammen med faderen, hans ansættelse og etårige ophold på domænegården er så herlig, positiv og glad en beretning, at jeg vil anbefale læseren selv at fornøje sig med den i bogen »Sønderjyder siden Genforeningen - erindringer« med overskriften: »Et år på Rønhave«.

Fra Hohenwarte til Arras

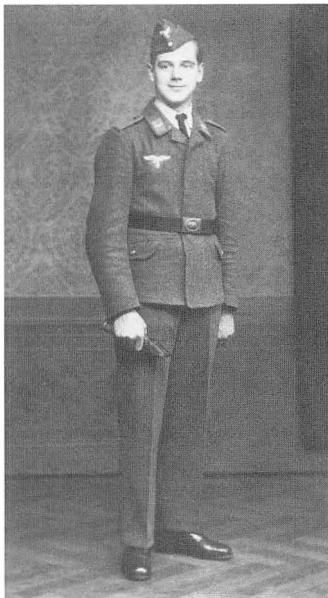
Egons ønske om at komme i elektrikerlære kom imidlertid ikke til at gå i opfyldelse, idet hans kommende læremester i Højer omkom ved en ulykke om vinteren 1939/40. Da han havde afslået at forblive på Rønhave, måtte han i gang med at finde en ny stilling, gerne noget ved landbruget.

Egon fik herefter en plads på det pompøse herresæde »Hohenwarte« syd for Højer. Gården blev købt af den danske stat i 1949 og overgik siden til Statens

Det pompøse Hohenwarte opført 1878-80 som en kopi af universitetet i Kiel, tegnet af arkitekt Heinrich Moldenscharadt. Billedet med familie og tjenestefolk er taget i begyndelsen af 1900-tallet.



*Egon Jessen
fotograferet i
det tyske luft-
våbensuni-
form. Foto:
Privateje.*



Planteavlsudvalg, der anvendte den som forsøgsgård. Herfra havde han nemt ved at komme hjem på besøg i Tønder. Egon undlader i sin beretning om livet på gården ikke at fortælle om sit bekendtskab med en ung pige i køkkenet på gården, der en kold vinterdag foreslog, om de ikke skulle gå i seng sammen for at varme hinanden!

Krigen var i mellemtiden brudt ud, og Danmark blev besat af tyske tropper, der stormede frem i Europa. Faderens sympati for det tyske var åbenbart blevet vækket igen, og Egon blev mindet om, at der fandtes en tysk ungdomsorganisation i Højer, hvis møder han passende kunne deltage i. Dette havde sønnen ikke selv fundet på, men fra barnsben havde Egon i modsætning til broderen Walter bøjet sig for faderens strenge mening og underkastede sig den igen. Han meldte sig ind i Deutsche Jungenschaft für Nord-schleswig.

I efteråret 1940 søgte han på ny en stil-ling og fik fra 1. november 1940 til 1. maj

1941 en plads hos landmand Peter Jes-sen på Solderupmark. På hans jævnlige besøg i hjemmet blev han på ny påvirket af forældrene, der syntes, at Egon skulle melde sig til Waffen SS. Det var der en del andre, der havde gjort, hvilket af mød-rene blev båret med stolthed, fik han at vide af sin mor. Modvilligt kom Egon til mønstring i Tønder, men her blev han erklæret for lille og for klejn!

Det var den unge mand slet ikke ked af og han så nu muligheden for at få sit egentlige erhvervsønske opfyldt, nemlig at komme i elektrikerlære. Han forsøgte igen, først i Tønder, der efter Egons ud-sagn kun havde én elektriker, nemlig Moseberg, men her var alt optaget. Han læste aviser og fandt en annonce fra en mester i Sörup ved Flensborg. Her fik han en læreplads fra den 6. maj 1941 med afslutning den 1. maj 1944. I mel-lemtiden havde faderen fået en plads på skibsværftet i Flensborg og boede nu i en baraklejr.

Egon var en dygtig elev, der bestod sin svendeprøve i sept/okt. 1943 og fik eftergivet de sidste otte måneder af lære-tiden. Nu så han muligheden for en vide-reuddannelse, gerne et ingeniørstudium, men først gjaldt det om at komme ud i praksis. Ifølge læreren på den tekniske skole skete det bedst ved at melde sig til en af værnemagtens afdelinger. Han søgte ind som flymekaniker og blev an-taget, men derved var han også blevet tysk soldat, hvilket indebar en risiko for at blive sat til andre opgaver end at tilse flyvemaskiner.

Det viste sig også at blive tilfældet, idet han fra sit mødested i Crailsheim ved Nürnberg, hvor han stillede den 23. oktober 1943, blev udkommanderet til Arras i Frankrig i løbet af foråret 1944. Han havde dog forholdsvis gode dage, hvor der også var tid til en tur til Paris, som han og kammeraterne havde hørt så meget skønt om. I Egons beretning

står der også noget om »frække damer«, men med den beroligende tilføjelse, at de var under lægekontrol! Senere blev han forflyttet til en by ved navn Lorient.

I engelsk tjeneste

De amerikanske tropper nærmede sig, og en skønne dag kørte deres panservogne gennem byen og opfordrede via højttalere de tyske tropper til at overgive sig. Dette efterkom Egons deling, der overgav sig til englænderne, og kort tid efter blev de landsat i Portland i Sydengland.

Efter en periode i fangenskab blev der udtaget otte fanger med dansk/tysk baggrund. Det var to, der tilhørte det danske mindretal i Sydslesvig, Egon, som dansk statsborger, og fem tyske statsborgere, der havde været bosat i Danmark, men var blevet indkaldt.

»I skal være britiske soldater,« fik de forkyndt! Officeren i lejren i Croydon, hvortil de var blevet forflyttet, meddelte, at der var tilgået fangelejren en besked fra »De frie Danske«, at der ville ankomme otte mand for at blive optaget i Royal Pioneer Corps. Egon underskrev en forpligtigelse og aflagde derpå ed til den britiske konge. »De Frie Danske« havde kautioneret for de otte og havde overtaget garantien for, at »vi var hæderlige mennesker og ikke udgjorde nogen sikkerhedsrisiko«, som han skriver.

Så begyndte hans soldatertid med nye fortegn og de glæder, som dette medførte, bl.a. bekendtskabet med Florence, der præsenterede ham i sine forældres hjem. Han faldt imidlertid for Liselotte (Lilo) i militæruniform, en pige af jødisk afstamning, der var opvokset i Berlin. Han blev elektrikerassistent i forsvaret og blev som sådan forflyttet til en fangelejr.

Egon giftede sig med Liselotte den 26. januar 1946 og forblev i britisk militærtjeneste, indtil han afmønstrede den 8. januar 1948. Begge havde opsparet penge, og efter datteren Ritas fødsel den



Egon Jessen til venstre i engelsk uniform sammen med en kammerat. Foto: Privateje.

29. august 1948 rejste de samme efterår til Danmark, hvor de købte et hus i Volterup på Als for 14.000 kr. Hos sin gamle kending fra Skibbrogade, møbelhandler Møballe, fandt faderen et passende møblement til den unge familie. Beretningen herom slutter Egon med ordene »og Møballe sørgede endda for transporten helt over til Als!«

Her slutter Egon Jessens manuskript, som han i øvrigt meget betegnende har givet overskriften: »Drevet med Strømmen«.

Efterskrift

Egon Jessen blev bosiddende på Als og arbejdede som elektromekaniker, indtil han gik på efterløn som 60-årig. Foruden sin kone Erika efterlod han datteren Rita fra sit første ægteskab og tre sønner fra ægteskabet med Erika, da han døde i 1995.

De lokalhistoriske årbøger 2001

Af KIM FURDAL

Lokalhistorisk konsulent Kim Furdal har set på de lokalhistoriske årbøger fra 2001. Det er blevet et møde med næsten faste traditioner i form og indhold.

Selv om der ikke findes undersøgelser af det lokalhistoriske arbejde i dag, så er der næppe nogen tvivl om, at den lokalhistoriske arbejdsmark i Sønderjylland er en af de mest produktive i Danmark, hvad angår lokalhistoriske årbøger. 2001 var ingen undtagelse fra dette billede. Efter et fravær har Løjt Lokalhistoriske Forening fortsat udgivelsen af »Det gamle Løjt« i det vanlige og meget smukke udstyr. I Haderslev har Haderslev Byhistorisk Arkiv valgt at udsende et årsskrift, der foruden lokalhistoriske artikler indeholder fyldestgørende oplysninger om arkivets virke, afleveringer og medarbejdere. Fremhæves kan her en oversigt over bøger og artikler om Haderslev Kommune, der udkom i 2001. En enkelt svale gør ingen sommer, men følges denne op, får de lokalhistorisk interesserede i Haderslev fremover et godt arbejdsredskab. Dermed kom antallet af lokalhistoriske årbøger i Sønderjylland op på 25 og det i et år, hvor hverken »Broagerland« eller »Langs Fjord og Dam«, der udkommer hvert andet år, udkom. Sagt med andre ord, så udkommer der flere lokalhistoriske årbøger, end der er kommuner i landsdelen.

Layoutmæssigt er der intet nyt under solen. Redaktionerne har valgt den traditionelle form. En undtagelse er »Fra Skærbæksegnens Fortid«, hvor H. E. Sørensen har valgt at illustrere »Skærbæktæpper« om pastor Jacobsens væveskole med en række farvegengivelser af væveskolens mange smukke tæpper.

Dermed er årsskrifternes styrke men også deres svagheder fortsat. Det gælder bl.a. flere årsskrifters meget svingende brug af overskrifter, som til tider gør det vanskeligt at se, hvor en artikel slutter, og en ny begynder. Titlen på en artikel skal altid stå med større skrift end overskrifterne på artiklens afsnit og kapitler. Det gør den desværre ikke altid, hvad der ikke fremmer overblikket og læsevenligheden.

Indholdet

Ligesom formen følger indholdet i store linier traditionen med hovedvægten på personalhistorien. Sidste år kunne man opleve et betydeligt dyk i dette stof fra erindringernes og biografiernes traditionelle 40-50% af spalteplassen til en mere beskeden femtedel. I 2001 finder man igen disse emner på en første- og tredjeplads, selvom det »kun« udgør en tredjedel af pladsen i årbøgerne. På andenpladsen kommer gruppen af store og små kildegengivelser, fra de mange avisudklip under rubrikken »Fra 50 år siden« i »Fra Kliplev Sogn« over en rejsebeskrivelse fra 1820 i årsskriftet fra Løgumkloster kommune til brudstykker vedrørende Bedsted sogn fra Løgumbogen af 1578 i »Brudstykker af Bedsted sogns historie«. Store og små, sjove og tragiske historier mellem hinanden, men ofte også meget uformidlet historie, hvor man nok kunne efterlyse mere fyldestgørende oplysning om det samfund og den tid, hvor kilden er skabt. Det gælder ikke mindst for den ældste historie, hvor man ikke kan basere sin formidling på læserens hukommelse. I modsat fald står læseren meget let i en situation, hvor kilder forekommer irrelevante eller uinteressante. Det gør de heldigvis ikke altid, og når man, som i

årbogen fra Løgumkloster, har taget et udpluk af ulykker og uheld fra kirkebogens dødsregister for sidste halvdel af 1700-tallet og første halvdel af 1800-tallet, så får man et både interessant og tankevækkende indblik i dagliglivet.

Gårdhistorie synes at være et næsten uopslideligt emne inden for den lokalhistoriske litteratur og i årbøgerne, hvor den mange steder er et fast fundament. Ret beset kan gårdhistoriens fortsatte popularitet undre i en tid, hvor antallet af gårde bliver voldsomt reduceret, og de resterende ændres til store industrielle

og specialiserede produktionsenheder.

Denne genre er om nogen tæt forbundet med landbosamfundet og begrebet slægtsgården med sine beskrivelser af gårdene, deres ejer- og slægtsrækker og deres mere fremtrædende personligheder. Underligt nok er det sjældent, at gårdhistorierne indeholder beskrivelser af gårdene som produktionsenheder med besætninger, redskaber, tjenestefolk m.m. På nær beskrivelser af gårdene inden for de seneste år beskæftiger de sig stort set kun med privatlivet, oftest i dens mest nøgterne forstand med lister over slægts-

Oversigt over emner i de lokalhistoriske årbøger i 2001 fordelt på antal af artikler og sider*

| | artikler | % | sider | % |
|--------------------------|----------|--------|-------|--------|
| Erindringer | 32 | 14,3% | 272 | 21,5% |
| Kilder | 41 | 18,4% | 186 | 14,7% |
| Biografier | 32 | 14,3% | 165 | 13,0% |
| Gårdhistorie | 16 | 7,2% | 137 | 10,8% |
| Kirkehistorie | 7 | 3,1% | 91 | 7,2% |
| Erhvervshistorie | 8 | 3,6% | 84 | 6,7% |
| Årsberetninger m.m. | 23 | 10,3% | 53 | 4,2% |
| Foreningshistorie | 7 | 3,1% | 45 | 3,6% |
| Bygningshistorie | 7 | 3,1% | 45 | 3,6% |
| 1864 | 4 | 1,8% | 20 | 1,6% |
| Sognehistorie | 1 | 0,5% | 17 | 1,3% |
| Landbrugshistorie | 5 | 2,2% | 17 | 1,3% |
| Fester, traditioner m.m. | 9 | 4,0% | 16 | 1,3% |
| Skolehistorie | 3 | 1,4% | 15 | 1,2% |
| Søfartshistorie | 1 | 0,5% | 15 | 1,2% |
| Besættelsen | 5 | 2,2% | 14 | 1,1% |
| Genforeningen | 2 | 0,9% | 13 | 1,0% |
| Dialekt | 4 | 1,5% | 10 | 0,8% |
| 1864-1914 | 1 | 0,5% | 7 | 0,6% |
| Socialhistorie | 1 | 0,5% | 1 | 0,1% |
| Brandvæsen | 1 | 0,5% | 1 | 0,1% |
| Andet | 13 | 5,8% | 39 | 3,1% |
| I alt. | 223 | 100,0% | 1.263 | 100,0% |

* Enkeltstående billeder, indholdsfortegnelser, vignetter etc. er ikke medtaget i optællingen



En pause i høstarbejdet 1937. Selv om arbejdet var hårdt, var det også præget af glæde og mange traditioner ikke at forglemme høstfesten, når høsten endelig var kommet i hus. Foto: Institut for Sønderjysk Lokalhistorie.

forholdene. Det ser man også på artiklernes billedside, som helt overvejende domineres af portrætter og gruppebilleder af skiftende generationer, suppleret med fotos af gårdenes stuehuse evt. med de nu klassiske luftfoto fra 1930 og frem til midten af 1960'erne. Det hører til sjældenhederne, at vi får et mere intimt indblik i de rum og de omgivelser, familien færdes i. En undtagelse finder man i bl.a. »Brudstykker af Bedsted sogn«, hvor et

par billeder af Gammelgårds dagligstue og pæne stue i en sen klunkestil fra omkring 1915 bidrager til at tegne et portræt af familien Møller. Derimod ser man stort set aldrig familien i arbejde. Vi bliver kun yderst sjældent præsenteret for billeder fra staldene og produktionsapparatet i øvrigt. Når det endelig sker, er der oftest tale om høstbilleder, dvs. de lyse og minderige stunder i arbejdslivet. Anderledes forholder det sig med billedsiden i

de heldigvis stadig flere artikler om det øvrige erhvervsliv i lokalområdet, hvor man ofte ser billeder af fabrikken eller den lille forretning.

Men familien var i alt fald for de små og mellemstore gårde også rammen om et arbejdsfællesskab, hvor hele familien deltog i driften af gården. Med det dybe lokalkendskab, der præger hovedparten af artiklerne, var det derfor et oplagt arbejdsfelt for de lokalhistoriske årbøger at få sat gårdmandsfamilierne i arbejde, men også mere generelt at få flere skildringer af livet på gårdene.

Årets lokalhistoriske artikler

Som sidste år har redaktionen valgt at bringe et par artikler fra de lokalhistoriske årbøger. Valget er i år faldet på H. H. Bangs artikel »Frøslev Frysehus« og H. Cordes' »Jernbanens betydning for Vester Sottrup ca. 1900-1930«, der er bragt i henholdsvis »Historisk årbog for Bov og Holbøl sogne« og »Skrift for Historisk Forening for Sundeved«. Bangs artikel handler om et hidtil upåagtet emne, der havde afgørende betydning for dagligdagen fra slutningen af 1940'erne og frem til slutningen af 1960'erne, hvor han bruger små og lune tidsbilleder, som giver læseren et indblik i fryseteknikkens næsten ufattelige muligheder for samtiden for kun 50 år siden. Selv om stationsbyerne ikke kan betegnes som nyt land i den lokalhistoriske forskning, så er emnet relativt uopdyrket i Sønderjylland. H. Cordes giver i sin artikel et lille glimt af jernbanens befolkningsmæssige, bebyggelsesmæssige og sociale betydning for Vester Sottrup. Selv om de to artikler giver interessante vinkler på den sønderjyske lokalhistorie, så er der stadig 221 andre med hver deres vinkler, som må læses i de lokalhistoriske årbøger.

Årbøger

- Årsskrift – 2002. Udg. Lokalhistorisk Arkiv for Augustenborg kommune. 40 s., ill.
- Brudstykker af *Bedsted* sogns historie. Nr. 27. 2001. Udg. Henning Haugaard. 55 s., ill.
- Lokalhistorisk Forening for *Bevtoft og Tirslund* sogne. Årsskrift med lidt aktuelt fra arkivet 2002. 36 s., ill.
- Historisk årbog for *Bov og Holbøl* sogne. Årg. 24, 2001. 68 s., ill.
- Egen* sogns Lokalhistorisk Forenings Årsskrift 2001. 44 s., ill.
- Årsskrift 2001. Udg. *Ensted* sogns Lokalhistoriske forening. 47 s., ill.
- Historisk årbog for *Felsted* sogn. 78 s., ill.
- Årsskrift for Lokalhistorisk Arkiv for *Gram* og *Omegn* 2001. 32 s., ill.
- Årsskrift 2001. Historisk forening for *Graasten* by og egn. 68 s., ill.
- Årsskrift 2001. Udg. *Haderslev* Byhistoriske Arkiv. 48 s., ill.
- Lokalhistorisk Forening og arkiv for *Hejls-Hejlsminde* 2001. 27 s., ill.
- Hoptrup* sogns Lokalhistoriske Forening 2001. 47 s., ill.
- Lokalhistorisk Forening for *Hørup* sogn. Årsskrift nr. 20, 2002. 40 s., ill.
- Lokalhistorisk Forening for *Jegerup* Sogn 2001. 36 s., ill.
- Fra *Klipleve* Sogn. Lokalhistorisk Forening 2002. 72 s., ill.
- Historisk Forening for *Løgumkloster* kommune. Årsskrift 2001., 28 s., ill.
- Det gamle *Løjt*. Bd. 22. Udg. *Løjt* Sogns Lokalhistoriske Forening 2001. 113 s. ill.
- »Kirkekronikken 1« Lokalhistorisk Forening for *Oksenvad* Sogn og *Omegn* 2001. 35 s., ill.
- »Kirkekronikken 2« Lokalhistorisk Forening for *Oksenvad* Sogn og *Omegn* 2002. 35 s., ill.
- Historisk årbog for *Rødding-Egnen* 2001. 96 s., ill.
- Fra *Rødekro* kommune. Lokalhistorisk Forening 2001. 160 s., ill.
- H. E. Sørensen: »Skærbæktæpper«. Fra *Skærbæk-egnens* Fortid nr. 16, 2002. 24 s., ill.
- Starup* Sogns Lokalhistoriske Arkivforening. Årsskrift 2001. 20 s., ill.
- Skrift for Historisk Forening for *Sundeved* 2001. 104 s., ill.

Frøslev Frysehus

Af H. H. BANG

Indtil køleskab og fryser blev hvermandseje op gennem 1960'erne og 1970'erne, var andelsfrysehuse fra slutningen af 1940'erne en mulighed for at få kød og grønsager langtidsopbevaret. H. H. Bang fortæller her om Frøslev Frysehus fra dets start i 1950 til nedlæggelsen i 1993.

Få år efter Anden Verdenskrigs ophør dukkede der andelsfrysehuse op i Danmark, især på landet. De gjorde det muligt at opbevare frisk kød i længere tid. Hvordan havde man da klaret problemet med opbevaring af kød før? Fra gammel tid havde der rundt om på gårdene været meget flæsk, der blev røget. På loftet i nærheden af skorstenen var der tit et rum til opbevaring af røgede flæskesider og pølser, eller man kunne henkoge eller salte kød. Det blev dog aldrig det samme som frisk kød. Når der før var nødslagting på landet, var man fuldstændig afhængig af naturens luner, og kødet måtte bruges hurtigst muligt.

I byerne var man afhængig af slagternes priser og udbuddet af kød, og her kunne man købe is på ismejerierne, så man kunne køle kødet ned i kort tid. På landet skar man is op af søerne om vinteren og opbevarede det i særlige ishuse, isoleret med savsmuld eller tørvemuld, men også det gav en begrænset varighed. Nogle steder i byerne fandt driftige erhvervsfolk på at oprette fryseafdelinger, hvor man mod en mindre betaling kunne få opbevaret kød og bær. Jeg husker et sådant sted i Sønderborg, hvor vi indleverede vores slagtekød, bær og grønsager.

I Danmark var andelstanken meget udbredt, så det var ikke så mærkeligt, at der mange steder i landet blev dannet

andelsselskaber, som blev enige om at bygge frysehuse. I april 1949 oprettedes f.eks. Løjt Frysehus. I perioden omkring 1950 opstod der frysehuse mange andre steder. I dag, hvor alle husholdninger har fået køleskabe med frysebokse, forsvinder de sidste frysehuse. Det gælder også i Bov kommune, hvor de fleste landsbyer har haft deres eget frysehus, hvoraf de fleste er forsvundet i de seneste år. Så frysehuse er blevet historie, som vi må tænke på at bevare minderne om.

Tirsdag den 7. marts 1950 var der stiftende generalforsamling på Frøslev Kro for »Frøslev Andelsfryseri«. I protokollen fortælles, at en repræsentant for »Atlas Fryseanlæg« var kommet til stede og redegjorde for indretningen med tegninger og billeder og gav et tilbud på 34 bokse for 26.200 kr., hvortil kom udgifterne til en byggegrund på 4.000 kr. og



Husmoderen pakker madvarerne ind i voksbehandlet papir og sætter mærkesedler på, inden de lægges i køleboksen

elttilslutning for 300 kr. Man fik udformet vedtægter og valgte en bestyrelse, Den første bestyrelse kom til at bestå af: Formand Johs. Weber, næstformand Heine Clausen, kasserer Johan Meyer, sekretær Chr. Brodersen og bestyrelsesmedlem Hans Andersen.

Så gik man i gang med at tegne medlemmer. De fleste steder, fortælles det i protokollen, blev man godt modtaget. Kvinderne var de fleste steder rede, mens mændene var mere tvivlrådige. De første dage gik tegningen trægt. Man var åbenbart lidt skeptiske over for det nye og skævede lidt til, hvad naboerne mente. Efterhånden, som de fik sundet sig lidt, gik det hele lidt lettere. Det kneb nogle steder med at holde alvoren, når fatter og mutter tog sig en tårn over et kølerums fordele. Skønt ingen af parterne anede, hvad de talte om, gik bølgerne til tider temmelig højt, og ved kaffegilderne rundt om i byen savnede man ikke samtalestof i denne periode. Nogle af vore bysbørn påstod med bestemthed, at de aldrig ville skrive under på det »lurendrejeri«, at en maskine kunne fryse kød så hårdt, og kødet bagefter kunne tøs op, så det kunne spises. Fire dage efter frysehusets start var de vores varmeste tilhængere. Sådan fortæller protokolføreren Chr. Brodersen meget levende. Ved et bestyrelsesmøde den 13. marts 1950 havde der meldt sig 35 andelshavere, så formanden foreslog at bygge frysehuset en halv meter større, hvilket blev anbefalet over for andelshaverne. Man besluttede også, at anlægget skulle være færdigt til den 1. maj. Ved et bestyrelsesmøde den 17. maj 1950 fordelte man ved lodtrækning mellem de 44 medlemmer 34 hele bokse og 10 halve.

Man drøftede også en klage over »frysehusets uheldige start«. Gæstgiver Møller lod derfor en flaske snaps indstøtte i den af ham lejede boks, så man kunne afprøve frysehusets effektivitet. To timer efter lod han den iskolde snaps

skænke for bestyrelsen, der allerede ved den første snaps berømmede køleteknikkens effektivitet. Ved de følgende snaps blev medlemmernes klage afvist »med fast overbevisning«.

Ved et bestyrelsesmøde den 20. marts 1952 besluttede man at afholde generalforsamling den 28. marts 1952. Da det var første gang, der skulle vælges nye bestyrelsesmedlemmer, blev der foretaget lodtrækning, og kassereren Johan Meyer og Hans Andersen kom på valg. Man drøftede også at få en fast kasserer, men overlod det til generalforsamlingen at træffe en afgørelse. På generalforsamlingen konstaterede man, at udvidelsen var blevet dyrere end beregnet, og man blev nødt til at optage et større lån i Padborg Sparekasse end beregnet. Johan Meyer frabad sig genvalg, men blev beskikket til at føre tilsyn med fryseriet, og i honorar fik han en halv boks. Den 16. juli 1952 blev Alfred Clausen, Pluskær, valgt til kasserer.

Med årene blev bestyrelsesmøderne få og fremmødet til generalforsamlingerne beskedent, fra tretten i 1953 til seks i 1958. Efterhånden er der kun ført referat af generalforsamlingerne, som fra midten af 1960'erne er meget kortfattede. I 1972 mangler referatet af generalforsamlingen helt. I 1973 havde man ekstraordinær generalforsamling, fordi man ændrede fryseanlægget til automatisk afrimning og i den forbindelse opkrævede man et engangsbeløb på 80 kr. pr. boks til at dække udgifterne. I 1980 og 1982 mangler referaterne af generalforsamlingerne. På generalforsamlingen i 1990 nævnte formanden, at grundet den noget trængte økonomi havde man talt om evt. at nedlægge selskabet. I første omgang ville man prøve at hæve den årlige boksleje til 175 kr. Hvis der faldt mange fra, ville man indstille til generalforsamlingen i 1991 at nedlægge selskabet.

I 1991 balancerede regnskabet lige, og



Det nu nedlagte Frøslev Frysehus med en dør og vindue i gavlen. I baggrunden anes lige den karakteristiske elmast. Foto: H.H. Bang.

man foretog en ny kontingentforhøjelse til 200 kr. Kromand Carsten Jørgensen betalte underskuddet på 1045,75 kr., og generalforsamlingen vedtog, at han fremover skulle betale for to bokse. I 1992 drøftede man igen selskabets økonomiske situation, der lige balancerede. Man besluttede derfor at fortsætte med en uændret bokseleje på 200 kr. I 1993 udsendte bestyrelsen en meddelelse om, at der var for mange ledige bokse, og det derfor var nødvendigt at fordoble udlejningspriserne pr. boks for at få økono-

mien til at hænge sammen. Derfor anbefalede bestyrelsen at nedlægge fryseriet fra den 26. oktober 1993. Andelshaverne kunne vederlagsfrit disponere over deres bokse indtil udgangen af 1994. Der var forskellige andre forslag, som ikke bragte noget væsentligt nyt.

Generalforsamlingen vedtog herefter enigt at nedlægge Frøslev Andelsfryseri. Aktiver og passiver blev overtaget af Carsten Jørgensen på de nævnte vilkår. Hermed ophørte en af de sidste andelsvirksomheder i Bov kommune.

Jernbanens betydning for V. Sottrup ca. 1900-1930

Af HANNE CORDES CHRISTENSEN

Anlæggelsen af Kleinbanerne i slutningen af 1800-tallet og begyndelsen af 1900-tallet betød store omvæltninger for mange af de berørte byer. Hanne Cordes tegner her et billede af konsekvenserne for Vester Sottrup.

Den 15. juli 1901 indledtes en ny epoke for det sydøstligste hjørne af det nuværende Sønderjylland, idet området blev forbundet med det eksisterende statslige jernbanenet. På denne dag blev jernbanestrækningen Sønderborg-Padborg indviet. Stationerne på strækningen var Sønderborg, Ragebøl, V. Sottrup, Avnbøl, Adsbøl, Gråsten, Rinkenæs og Tørsbøl, hvorfra der var forbindelse til Padborg og Tinglev/Tønder.

Der var overalt i området planer fremme om at oprette nye baner, f. eks. var der i 1906 planlagt en »Kleinbahn« fra Blans over Snogbæk og via stationen i V. Sottrup til Broager. Af denne plan blev strækningen mellem V. Sottrup og Skelde realiseret og indviet den 14. august 1910, men som en statsdrevet, normalsporet sidebane til den eksisterende linieføring. På den tolv km lange strækning blev der etableret fem stationer: Skelde,

Dynt, Broager, Skodsbøl og Nybøl samt et såkaldt trinbræt i Stenderup. Sidebanen blev nedlagt den 30. juni 1932, idet jernbanen blev udkonkurreret af biler og lastbiler.

Stationen i Vester Sottrup havde dog en længere levetid, idet der var persontransport frem til 25. maj 1974 og godstransport indtil 1. maj 1977. I dag er der kun få spor af jernbanen, idet kun skinnerne og gadenavnet »Stationsgade« har overlevet. Stationsbygningen blev nedbrudt i 1986.

Denne artikel forsøger at opridse de store ændringer i Sottrup, mens stationen var trafikalt knudepunkt i perioden 1901-1932. Der er fokuseret på udviklingen i befolkningstallet i Sottrup sogn og forandringerne i byens fysiske udvikling. Herudover er der forsøgt at finde ud af, hvilke erhvervsgrupper der valgte at bosætte sig i den nye bydel, som voksede op omkring stationen.

Befolkningsudviklingen

Som det ses af tabel 1, skete der omkring 1900 en stor vækst i befolkningstallet i Sottrup sogn, idet der i 1905 var 162 per-

Tabel 1. Befolkningsudvikling i Sottrup Sogn

| | 1871 | 1885 | 1895 | 1905 | 1910 | 1919 | 1921 |
|-----------------|-------|-------|-------|-------|-------|-------|-------|
| Sottrup sogn | 1.247 | 1.248 | 1.266 | 1.428 | 1.457 | 1.459 | 1.464 |
| Fordelt på: | | | | | | | |
| Sottrup kommune | 786 | 801 | 803 | 960 | 1.008 | 1.004 | 1.001 |
| Snogbæk kommune | 434 | 432 | 445 | 447 | 432 | 435 | 435 |
| Sandbjerg gods | 27 | 15 | 18 | 21 | 17 | 20 | 28 |

soner flere end i 1895. Dette er en vækst på 12,8% i løbet af en 10-års periode. Væksten sættes i perspektiv ved, at befolkningstallet 1885-1895 kun voksede med 18 personer, svarende til 1,4%. I perioden 1905-1910 steg befolkningstallet med 29 personer, svarende til 2,0% for hele sognet.

Ligeledes viser tabellen, at der bortset fra perioden 1895-1910 ikke fandt nogen større befolkningsmæssig udvikling sted, idet indbyggertallet var meget konstant.

Der må altså være sket en påvirkning

udefra, idet en sådan befolkningstilvækst i løbet af blot ti år ikke kan forklares med et fald i dødeligheden *samtidig* med en stor stigning i fødselstallet.

Ser man nærmere på de enkelte kommuner i sognet bemærkes, at befolkningsudviklingen begrænser sig til Sottrup landkommune, idet befolkningstilvæksten i Sottrup og Snogbæk landkommuner i perioden 1895-1905 var på henholdsvis 19,6% og 0,5%.¹⁾ I perioden 1885-1895 var befolkningstilvæksten for disse landkommuner på henholdsvis 0,3% og 3,0%.

Tabel 2. Beboere på tre udvalgte veje i Sottrup ejerlav

| 1992-adresse | Husejernes navn i 1910 | Ejernes erhverv |
|-----------------|--------------------------------|----------------------|
| Jørgensby 2 | Johan Nissen Andreas Riis | Købmænd fra Egersund |
| Jørgensby 6 | Niels Schwennesen | Banearbejder |
| Jørgensby 8 | Jes Moos og hustru | Vognmand |
| Lindevej 2 a+b | Jørgen Jacobsen | Kromand |
| Stationsgade 4 | Jens Andersen | Gårdejer |
| Stationsgade 4 | Paul H. Jürgensen | Blikkeslager |
| Stationsgade 5 | Johann Johannsen | Murer |
| Stationsgade 6 | Peter Michelsen | Urmager |
| Stationsgade 8 | Christian Johsen Skov | Slagtermester |
| Stationsgade 8 | Jens Jensen Dau | Handelsmand |
| Stationsgade 14 | Jørgen Johannsen | Arbejder |
| Stationsgade 16 | Jens Jensen | Gartner |
| Stationsgade 17 | L. Georg Lausen | Tømrer |
| Stationsgade 21 | Jens Clausen | Murer |
| Stationsgade 22 | Thorvaldt Midtgaard | Købmand |
| Stationsgade 23 | Christian Jensen | Arbejder |
| Stationsgade 24 | Banegården | |
| Stationsgade 24 | Otto H. Ottosen og Peter Weber | Købmænd fra Broager |
| Stationsgade 25 | Andreas Gustav Eggers | Sadelmager |
| Stationsgade 27 | Johannes Johannsen | Bager |
| Stationsgade 29 | Hans Jørgensen | Landpostbud |
| Stationsgade 33 | Wiktør Langkjer | Postagent |



Kortet viser Vester Sottrup i 1870. Hovedfærdselsåren går fra Dybbøl via Gl. Landevej til Lundsgårdsvej og bag om kirken via Kasmosevej mod Ullerup. De andre veje i byen er alle mindre. Bebyggelsen er stærkest omkring Kirkegervej, samt hvor Gl. Landevej bliver til Lundsgårdsvej. Gengivelsen er ikke målfast.

Da befolkningstilvækstens højdepunkt tidsmæssigt falder sammen med jernbanens drift, synes denne at have påvirket indbyggertallet i Sottrup landkommune, især fordi befolkningstallet stagnerede i Sottrup landkommune efter 1910. Derimod synes Snogbæk landkommune upåvirket af jernbanen, idet ingen af udsvingene tidsmæssigt falder sammen med anlæggelsen af jernbanen.

Den fysiske udvikling af V. Sottrup by

Da befolkningsudviklingen synes koncentreret i Sottrup landkommune, er der foretaget en undersøgelse af kortmateriale over Vester Sottrup. Her synes bebyggelsesudviklingen at manifestere sig stærkest, særligt omkring stationen. Ved gennemgangen er de nuværende gadenavne benyttede.

Erhvervsgrupper nær stationen

Beboerne er fundet ved hjælp af de såkaldte Gebäudesteuerrolle for Sottrup ejerlav for året 1910.²⁾ Ved at sammenholde oplysningerne i denne kilde med en oversigt over matrikelnumrene for 1992, er det muligt at identificere hovedparten af adresserne inden for Sottrup ejerlav.

Når flere ejere deler adresse, skyldes det, at nogle jordlodder er lagt sammen efter 1910.

Som det ses af oversigten over husejerne på de tre gader nærmest stationen i 1910, var hovedparten af beboerne håndværkere og handlende. Faktisk er gruppen af købmænd overrepræsenteret i området, idet der på disse gader er tre huse ejet af købmænd, mens der i hele ejerlavet var fire huse ejet af købmænd. Af de tre ejendomme i den nye bydel var de to ejet af købmænd fra Egersund og Broager.

I hele ejerlavet er der en urmager, en slagter, en sadelmager, en blikkenslager og en handelsmand opført som husejere. Disse boede alle i området omkring stationen. Af de seks husejere, der ernærede sig som murere, boede de to på Stationsgade.

Nogle af de erhverv, der fulgte stationen, var som postagent, postbud og banearbejder. Af disse erhverv var der tre husejere i 1910, alle bosat i den bydel, som voksede op nær stationen.

Gebäudesteuerolle for 1910 nævner derimod ikke jernbanepersonale, f.eks. stationsforstander og andre ledende

På kortet fra ca. 1905 er bebyggelsen omkring stationen tiltaget i forhold til kortet fra 1870, men endnu er der ingen Stationsgade. Hovedfærdselsåren er stadig via Gl. Landevej bag om kirken med Kasmosevej til Ullerup. Sammenlignet med det tidligere kort er vejene i byen blevet større, mens Nybølvej er af forandret størrelse. Der ses ingen bebyggelse syd for stationen.



medarbejdere, som husejere i Sottrup ejerlav.

Af alle husejere på de tre veje omkring stationen er kun en opført som landmand. Der var dog ikke tale om en gård, men et nybygget hus. Med denne undtagelse er der ingen landmænd bosat i området. Husejere, der ernærede sig ved landbrug, var bosat i andre dele af byen, f.eks. på Gl. Landevej, hvor der boede tre landmænd, en kromand, to arbejdere og seks inderster, hvoraf de to havde smedehåndværk som bierhverv.

Resultatet af denne lille undersøgelse må være, at jernbanen definitivt førte en udvikling til Vester Sottrup, såvel befolkningsmæssigt som fysisk.

Byudviklingen var dog særligt koncentreret i området omkring stationen. Ligeledes skete der en udvikling med hensyn til handelslivet, idet en del håndværkere og handlende bosatte sig i området og etablerede nye forretninger.

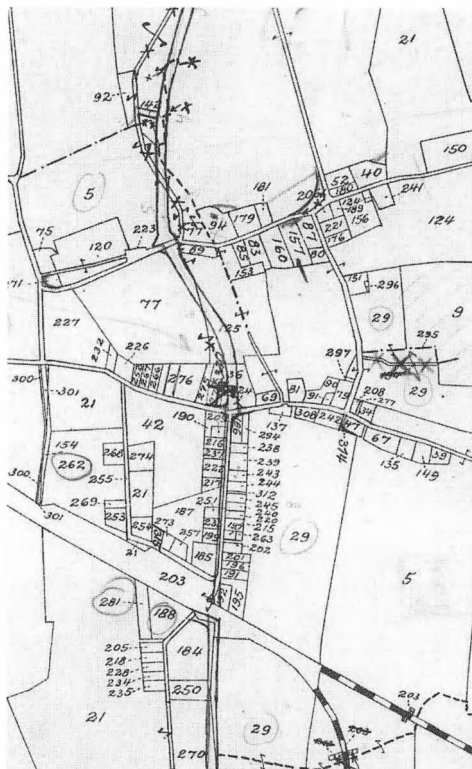
Dette udsnit af et kort fra 1930 viser matrikelnumrene i Vester Sottrup by.

Som det ses, er bebyggelsen på Stationsgade, Lindevej og Jørgensby blevet øget i forhold til de tidligere kort. I forhold til de tidligere kort ses en udvikling på den del af Lindevej, der går nord-syd.

Derudover er omlægningen af Basåvej og etableringen af den nordligste del af Stationsgade indtegnet, men endnu ikke færdigomlagt. Den blev færdig i midten af 1930'erne.

Noter:

- 1) Sottrup kommune = bebyggelserne Ø. og V. Sottrup. Snogbæk kommune = bebyggelserne Ø. og V. Snogbæk. Sandbjerg = Sandbjerg Godsdistrikt.
- 2) Sottrup ejerlav dækker både Øster og Vester Sottrup.





Billeder af Sønderjyllands historie

»Billeder af Sønderjyllands historie. Billedsalen på Folkehjem.« CD produceret for Den selvvejende institution Folkehjem af arkivar cand.mag. Kim Furdal, Institut for Sønderjysk Lokalhistorie. Biografitekst: Museumsinspektør Katrine Kampe, Brundlund Slot.

Hvem læser en CD? Hvem læser en anmeldelse af en CD? Umiddelbart er det ikke så ligetil at svare på disse to spørgsmål. En CD skal i øvrigt heller ikke læses, men ses og høres. Det er nødvendigt, at man indstiller sig på et andet medie, hvis man skal have udbytte af mediet. Det betyder også, at man skal kunne bruge det - installere CD'en m.m.

Det er nemt, men computeren skal være af nyere dato, for at brugeren ikke bliver utålmodig. Det står alt sammen på omslagets inderside, så det er egentlig let at komme i gang. Selvfølgelig under forudsætning af, at man har en computer ved hånden. Det er her, bogen har sin fordel. Bogen kræver ikke mere

teknik end det, der følger med den. CD'en kræver en masse, efter at man har købt den - inden man får glæde af nyindkøbet.

Indholdet på CD'en er en fortælling - et foredrag af Troels Fink - omhandlende Folkehjem og de mange begivenheder, der har taget deres udspring på Folkehjem omkring den nationale kamp. Det hele er bundet sammen af alle de væsentlige personer, der har haft en særlig betydning for danskheden, og fotos, der kan være med til at illustrere begivenhederne. Der er derfor på CD'en gengivet billederne fra Billedsalen på Folkehjem, koblet sammen med historien om personerne og fotos, der uddyber de begivenheder, som disse personer har været en central del af. Folkehjems kulturhistoriske betydning bliver gennemgået på en ny måde, næsten som en kombination mellem foredrag, lysbilleder og radio. Det giver en anden fornemmelse af nærvær. Der er heller ingen tvivl om, at det giver et stærkt indtryk af fortælleren Troels Fink. Måske er gengivelsen af Troels Fink på startside lidt for meget Troels Fink - forstået



Sendes ufri
Modtagere
betaler por

Grænseforeningen
Peder Skrams Gade 5
Postboks 1530
+++ 0521 +++
1045 København K

på den måde, at det havde været bedre med et indgangsbillede af Folkehjem i en række situationer. Men det understreger, at det er Troels Fink, der fortæller, og at det er hans synsvinkel, der bliver anlagt.

Indholdet på CD'en er omfangsrigt og spændende. Det er godt, at der er nogen, der gider prøve kræfter med de nye medier.

Hvorfor CD? Og hvor kan den anvendes?

Jeg tror, at anvendelsen af CD'en giver en række muligheder for at gøre oplevelsen mere unik. Følelsen af nærvær i forhold til fortælleren og begivenhederne rykker længere ind på nethinden. Men rammen for en gengivelse er ikke bogens ramme, altså lænestolen eller studerekammeret. Rammen, tror jeg, må mere blive formidlingen - den historiske udstilling - og »forhal/foyer«-informationen og i nogle enkelte tilfælde den historiske higen og søgen og den kunsthistoriske indfaldsvinkel.

Men specielt i forhold til det sidste - at søge i materialet - er teknikken ikke tilstrækkeligt udviklet på CD'en.

Men samlet et godt initiativ, der må hilses velkomment. Prøv selv.

Karl Erik Olesen

Særtilfælde Sønderjylland

Peter Fransen, Kim Furdal, Leif Hansen Nielsen, Erik Nørr, Hans Schultz Hansen, Annette Østergaard Schultz og Hans H. Worsøe: »Harmonisering eller særordning. Sønderjylland som administrativ forsøgsmark efter Genforeningen i 1920«, bind 1, Skrifter udgivet af Historisk Samfund for Sønderjylland nr. 85, Aabenraa 2002, 587 s., ill. Pris: 298 kr. Medlemspris: 198 kr.

I 1920 indlemmedes den nordlige del af den tidligere preussiske provins Slesvig-Holsten i Danmark, og dermed afsluttedes et stort og traumatisk kapitel i dansk historie. Opgaven var nu så hurtigt som muligt at få Nordslesvig fuldt integreret og inkorporeret i den danske stat og det danske samfund, således at en tilbagevending af grænsen aldrig kunne komme på tale. I tiden op til Genforeningen lød parolen da også på, at dansk lovgivning og forvaltning så hurtigt som muligt skulle indføres på alle områder, således at Sønderjylland blev helt almindelige danske amter uden særlige dikkedarer. Sådan kom det imidlertid ikke til helt at gå, og det er om denne spændende historie, denne bog handler. Det viste sig snart, at nogle forvaltningsområder ikke lod sig omlægge fra

Bliv medlem af Grænseforeningen. Det koster under ni kr. om måneden!

Grænseforeningens formål er at virke til støtte for danskheden, særligt syd for grænsen, samt at styrke og udbrede kendskabet til grænselandets forhold.

Vi er omkring 34.000 medlemmer i Grænseforeningen. Men vi vil gerne være endnu flere.

Jo flere vi er, jo større opbakning kan Grænseforeningen give de over 40.000 sydslesvigere, der ønsker at leve en dansk tilværelse i deres tyske samfund.

Det koster kun 8,50 kr om måneden (100 kr. om året) at være med i Grænseforeningen.

Når du er medlem, modtager du hvert år Grænseforeningens smukke årbog. Seks gange om året modtager du medlemsbladet, GRÆNSEN.

Som medlem af Grænseforeningen bliver du tilknyttet en af de i alt 140 lokalforeninger.

Her kan du i det omfang du har tid og lyst deltage i de lokale aktiviteter.

Vi/jeg ønsker at blive indmeldt i Grænseforeningen.

Navn:

Adresse:

Postnr./By:

Telefon:

Dato og underskrift:



den ene dag til den anden, uden at det ville få meget uheldige konsekvenser for befolkningen. For det andet måtte man, hvor nødtigt man end ville det, indrømme, at den tyske forvaltning på nogle felter var den danske klart overlegen, og derfor kunne preussisk praksis med fordel indføres i hele kongeriget. Endelig så man også en mulighed for at bruge Sønderjylland som et eksperimentarium, hvor nye forvaltningsordninger kunne testes, før de evt. gjordes landsdækkende.

Forvaltningen i Sønderjylland var således i Mellemkrigstiden præget af en række overgangs-, sær- og forsøgsordninger, der rummer enestående muligheder for at få indblik i dansk forvaltningsstruktur og i integrationsprocessen i Sønderjylland. Det er derfor et særdeles prisværdigt initiativ, en række arkivarer har taget med dette værk, der ud over det nu foreliggende bind også omfatter Erik Nørns bind 2 om de sønderjyske amtsskolekonsulenter, der forventes at udkomme i 2003.

I dette bind giver Hans Schultz Hansen i det indledende kapitel en glimrende introduktion til det, han kalder »Sønderjyllands administrative genforening«, og derefter beskriver han indførelsen af amterne og den særordning med amtmænd og assisterende amtsassessorer, som var gældende til i begyndelsen af 1930'erne. Bindets største kapitel er Peter Fransens om statspolitiet, og her finder vi en udførlig gennemgang af politiområdet med et fint udblik til udviklingen i resten af landet. Politiet kom i det sønderjyske område til at spille en vigtig rolle i det samlede forvaltningsbillede, og samtidig var det essentielt, at rollen ikke overspilledes. Alt sammen ting, der bliver fint belyst i Fransens fremstilling.

I den preussiske forvaltning registreredes ejerforhold og pantsættelser vedrørende fast ejendom i såkaldte grundbøger, og om dette kan man læse i Leif Hansen Niensens kapitel om tinglysningsvæsenet. Her finder man også en redegørelse for, hvorledes tinglysningsloven af 1926 var påvirket af grundbogssystemet, der i flere henseender var de danske realregistre og skøde- og panteprotokoller langt overlegent. På personregistreringsområdet blev der i den preussiske tid indført en særlig civilstandsregistrering, der afløste kir-

kebogsføringen som statslig personregistrering. Det er Hans H. Worsøe, der kyndigt har skrevet om dette område, og han har trukket linien helt frem til i dag, hvor den særlige sønderjyske personregistrering stadig er i brug. Kim Furdal beretter om de sønderjyske flækkekommuner, dvs. bymæssige bebyggelser uden for købstæderne. Selvom man her har at gøre med en kommunitype, som ikke var kendt i resten af riget, indsamlede man ikke oplysninger fra disse, da man efter Anden Verdenskrig begyndte at overveje, hvordan man skulle løse de tilsvarende problemer nord for Kongeåen. »Erfaringerne, der gik tabt,« kalder Furdal rammende dette afsnit.

Bogens sidste kapitel er Annette Østergaard Schultz' store og grundige analyse af de sociale forsikringer og de forvaltningsmæssige rammer for disses opkrævning og udbetaling. Som også forfatteren gør opmærksom på, ønskede man på dette felt hurtigst muligt at få likvideret de preussiske ordninger og få indført danske regler, men når det alligevel giver mening at behandle området i denne bog, skyldes det, at menigmand ikke accepterede dette og dermed tvang myndighederne til »at drive forsøgsmark«.

Med »Harmonisering eller særordning« har vi fået en bog, der ikke alene har bud til sønderjyder, men til alle, der interesserer sig for vort lands historie og udvikling i det 20. århundrede. Bogen kan i kraft af sin stringente opbygning samt gode kildeoversigter og registre ydermere bruges som opslagsværk.

Karl Peder Pedersen

I juni nummeret af Sønderjysk Månedsskrift bragte redaktion ved en fejltagelse billedet af Løjttavlen på side 151 og fragmentet fra Bjerning Kirke på side 152 i Jens Bruuns artikel »Middelalderlige altertavler i Haderslev Stift« spejlvendt. Redaktionen beklager fejlen.

Det sker – på sønderjyske museer

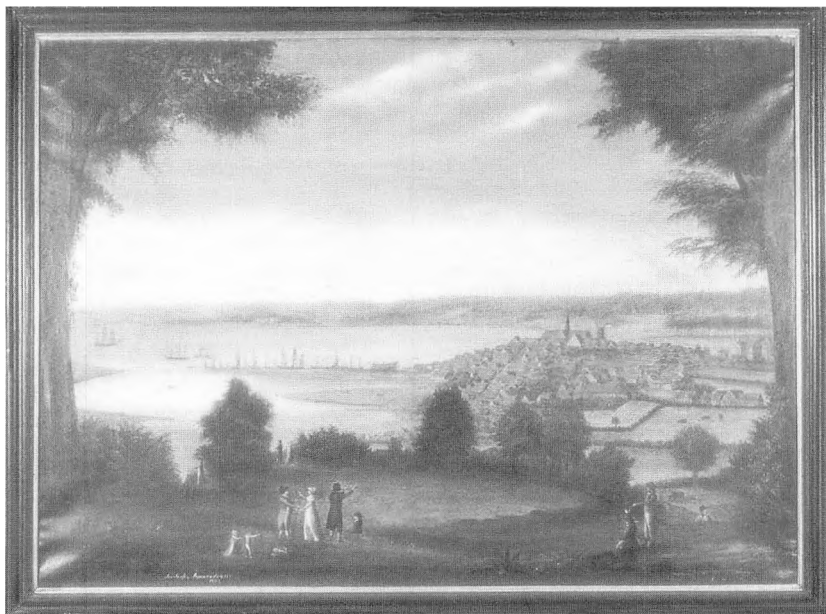
Byens billeder

Med sommerens særudstilling **BYENS BILLEDER** - set af Aabenraa-malere gennem tiden inviterer Aabenraa Museum publikum ind til en lille rejse i tid og rum, hvor byen som helhed, gadestrøg eller enkeltbygninger får liv gennem de forskellige - fortrinsvis lokale - kunstneres gengivelser.

Udstillingens hovedstykke er det nykonserverede prospekt af Aabenraa, malet 1803 af bysbarnet Jes Jessen (1743-1807). Jes Jessens produktion kendes fra mange kirkeudsmykninger i landsdelen, verdslige dekorationsopgaver, skibsbilleder og portrætter, men også fra prospekter, landskabelige perspektiver, der som genre blev meget populær på denne tid

og gav mulighed for friere udfoldelse. Jes Jessens gengivne perspektiv, der folder sig ud fra et udsigtspunkt på Galgebakken i nord, indfanger fint lokalitetens særpræg: Bybakkens silhouet, kronet af Sct. Nikolaj kirke, Brundlund slot og fjorden med skibene. Det er dog forgrunden, der afslører, at han var optaget af tidsånden, romantikkens natursyn. Personerne ikke alene opholder sig, men udfolder sig i naturen. Børnene leger, kvinderne plukker blomster, mændene er tankefulde. På udstillingen kan også ses et prospekt af Aabenraa, udført af Jes Jessens lærling, den ganske unge C. W. Eckersberg (1783-1853).

Hanne Christensen



- Haderslev Museum**
Indtil videre: Udstilling om nipsenåle fra Ehlers lertøjssamling.
- Midtsønderjyllands Museum**
Fra 9. juni: Strandsten - Særudstilling af egen produktion.
- Museet på Sønderborg Slot**
Indtil 20. okt.: Danmarksbilleder.
Indtil 20. okt.: Sønderjyllandsbiller. 18 kendte sønderjyders billeder af deres Sønderjylland.
- Indtil 4. aug.: »Embroidery Mail«. Udstilling af ordløs korrespondance mellem to tekstilkunstnere.
- Cathrinesmindes Teglværksmuseum**
Permanent udstilling om teglets historie.
- Tønder Museum**
Indtil 21. okt.: »Hansen - En sølvsmed i Tønder.«
- Sønderjyllands Kunstmuseum**
Sommer: Karen Ihle og Jens Elliasen »Smykkekunst«.
- Aabenraa Museum**
Indtil 8. sept.: »Byens billeder« - Byen set af Aabenraamalere gennem tiden.
- Jacob Michelsens Gård**
Åben efter aftale med Aabenraa Museum
- Drøhdes Hus**
Indtil 31. dec.: Kniplingsudstillinger med bl.a. 12 lommetørklæder med tønderkniplinger, skænket til Dronning Ingrid's bryllup i 1935. (Gave fra kongehuset). Kniplere Astrid Bentins kniplingssamling. Kniplerske fru Larsens kniplinger fra omkring 1920.
- Højer Mølle og Marskmuseum**
Indtil 18. aug.: Bier og mennesker.
- Skærbækegnens Museum**
Indtil 8. sept.: Børn i gamle dage.
- Museet Holmen**
Indtil 28. juli: Fra Røme til Rudbøl. Kulturhistorisk udstilling om Vestsønderjylland, marsken og Vadehavet.
3. aug. - 29. sept.: Maj Lisa Engelhard
- Kunstmuseet Brundlund Slot**
Indtil 18. aug.: Børn eksperimenterer med ler.
Indtil 18. aug.: Malerier af Knud Odde.



Frysehuse

Frysehusene hører utvivlsomt til blandt andelsbevægelsens mest oversete og anonyme huse. De var børn af den tidlige fryseteknologi, som holdt sit indtog i 1940'erne. Med frysehuset slap kvinderne for det store og krævende arbejde med saltning af kød og henkogning af frugt. Nu kunne man spise fersk kød og grønsager hele året og ikke kun, når der blev slågtet eller i frugtsæsonen. I stedet kunne kød, grønsager og frugt afleveres i frysehuset og siden hentes, når der var brug for det. Som en kvinde har skildret det: »Der lå et frysehus i Aabenraa, hvor vi hver uge kunne bestille pakkerne hjem gennem købmanden, men så fik vi selv andelsfrysehus i 1950. Det var bygget med en række kummer til hver side, og man kunne leje en eller flere bokse på hver 60 liter.«

Det første andelsfrysehus blev opført på Møn i 1942 og det næste i Mesinge på Fyn i 1944, men først efter krigen tog udviklingen fart. I marts 1950 var der 350-400 frysehuse, og i 1953 var der over 2.000 frysehuse, hvorved der i midten af 1950'erne var et frysehus i godt to tredjedele af de danske sogne. Af disse var godt halvdelen bygget på andelsbasis. Herefter blev der kun opført enkelte frysehuse. I Sønderjylland er der registreret 49 frysehuse, men formentlig har der eksisteret flere. Den første andelsfryseforening var Skodborg Andelsfryseri, der blev stiftet i 1947. Året efter fik Rebbøl, Jels og Guderup en fryseforening. Gennembruddet kom i 1949, hvor der blev oprettet 14 foreninger. Zenit blev allerede nået i 1950 med 20 nyoprettede foreninger. I 1951 var antallet nede på fem, og i 1952 kendes de to sidst oprettede andelsfryseforeninger.

Som fryseteknologien skabte frysehusene,

var den også med til at nedlægge dem igen. I 1960 havde 20.000 husholdninger i Danmark en hjemmefryser. I 1963 var antallet oppe på 100.000, og i 1979 havde knap 1.5 mio. hjem en fryser. Med fryserens indtog i hjemmene forsvandt frysehusene. Allerede i 1964 drejede de første tre foreninger i Halk, Starup og Søndernæs-Astrup nøglen om, men i modsætning til den eksplosive start lukkede frysehusene dråbevis. Første halvdel af 1970'erne blev dog skæbnesvanger, idet godt 1/3 af foreningerne lukkede. Frøslev Frysehus hørte til blandt de sejlivede, da foreningen først blev nedlagt i 1993. Året efter lukkede frysehuset i Ellum som det sidste af de registrerede frysehuse i Sønderjylland.

I modsætning til de markante mejeri-bygninger med rampen til aflæsning af mælkejungerne og den store skorsten som et pejlemærke for landsbyen er frysehusene små, beskedne længhuse uden unødvendig pynt og fordyrende udsmykning. De kan være opført i forskellige materialer, farver og størrelser, men er alligevel til at genkende. Frysehusene var funktionelle huse, der blev opført med en lav taghældning og med kun en dør, oftest placeret i gavlenden. Bygningen havde ingen skorsten og ingen eller evt. et eller to vinduer, der om muligt var placeret på bygningsnordside. Til gengæld havde frysehuset tæt ved huset placeret en elmast, der skulle levere den nødvendige strøm til fryseanlægget. På den baggrund kan det ikke undre, at de spartansk indrettede huse meget ofte har levet en tilbagetrukket tilværelse som garager og udhuse, efter at hjemmefryseren havde overflødiggjort deres oprindelige funktion.

kf