



Dette værk er downloadet fra Danskernes Historie Online

Danskernes Historie Online er Danmarks største digitaliseringsprojekt af litteratur inden for emner som personalhistorie, lokalhistorie og slægtsforskning. Biblioteket hører under den almennyttige forening Danske Slægtsforskere. Vi bevarer vores fælles kulturarv, digitaliserer den og stiller den til rådighed for alle interesserede.

Støt Danskernes Historie Online - Bliv sponsor

Som sponsor i biblioteket opnår du en række fordele. Læs mere om fordele og sponsorat her: <https://slaegtsbibliotek.dk/sponsorat>

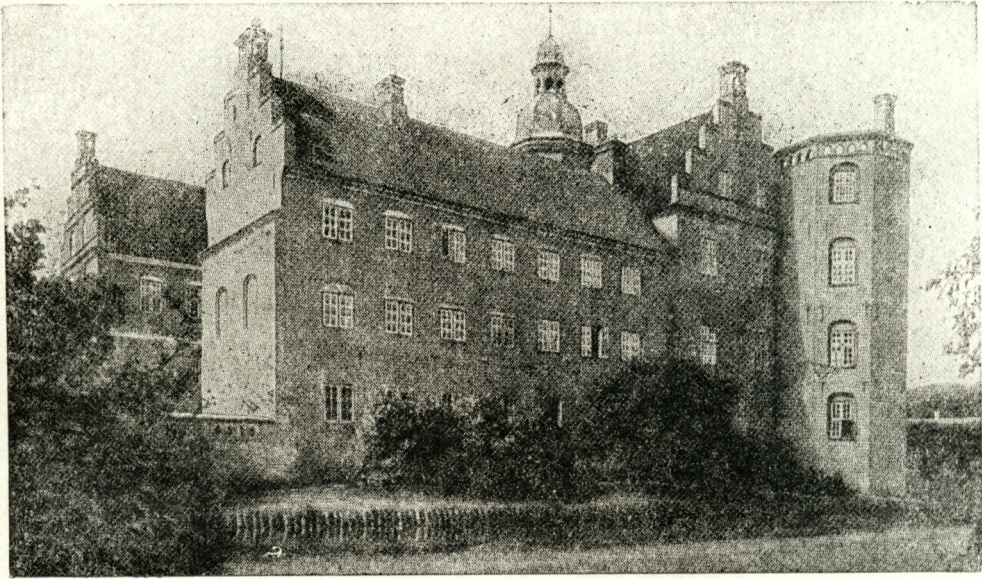
Ophavsret

Biblioteket indeholder værker både med og uden ophavsret. For værker, som er omfattet af ophavsret, må PDF-filen kun benyttes til personligt brug.

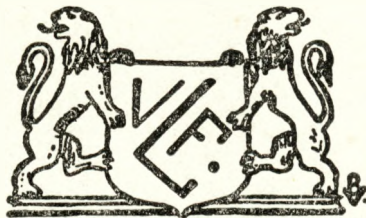
Links

Slægtsforskernes Bibliotek: <https://slaegtsbibliotek.dk>

Danske Slægtsforskere: <https://slaegt.dk>



DANSKE BYER OG SOGNE



RANDERS AMT

6. HÆFTE

har siden været Foreningen en god og energisk Formand. Næstformand er Overpakmester Mortensen, og Købmand J. Chr. Groth som ovennævnt Kasserer samt Branddirektør A. Chr. J. Pelle som Sekretær.

CARL PETER BRØNNUM, Fabrikant, er født den 10. December 1889 i Haldum som Søn af Banearbejder J. H. Brønnum og Hustru Ane Mette, født Laursen. Gift 1915 med Martha Jenny Sophie Sorensen. Formand for Forsvarsbrødrene for Grenaa og Omegn siden 1927.

JENS CHRISTIAN GROTH, Købmand, DM., er født den 12. Juli 1865 i V. Ørum som Søn af Gaardejer M. Groth og Hustru Johanne, født Christensen. Gift 1890 med Marie Christine Petersen, tidligere Købmand i Bredsten, Fredericia og nu i Grenaa. Formand for Forsvarsbrødrene for Grenaa og Omegn i 12 Aar – fra 1912–18 og 1921–27 – samt Kasserer for samme og Æresmedlem af samme. Repræsentant i Banken for Grenaa og Omegn, Revisor i Grenaa Sparkekasse.

ANDERS CHRISTIAN J. PELLE, Branddirektør, er født den 6. Juni 1864 i Lyngby Sogn som Søn af Gaardejer H. Jacobsen Pelle og Hustru Marie, født Møller. Gift 1887 med Mathilde Nielsen. Sekretær for Forsvarsbrødrene for Grenaa, Sogneraadslormand i Aalsø-Hoed 1907–21, Formand for Aalsø Sogns Sygekasse i 10 Aar.

GRENAA ARBEJDERFORENING er stiftet den 1. April 1882. Arbejderforeningen er maaske ikke saa velkendt som saa mange andre Foreninger, den virker mere stille, men har i de forløbne Aar været baade til Gavn og Glæde for mange Smaakaarsfolk i Grenaa.

Foreningens Formaal er dels at understøtte de trængende Medlemmer, dels at fremskaffe Boliger og afhænde disse til Medlemmerne paa lempelige Vilkaar, ligesom den ogsaa yder et aarligt Tilskud til Arbejderhjemmet i Østergade. Hvem der først har taget Initiativet til Foreningens Start vides ikke bestemt, men afdøde Skolebestyrer Reventlow har ialt Fald gjort et stort Arbejde herfor, han var Foreningens Formand fra dens Stiftelse i 1882 og til sin Død 1897.

Paa den stiftende Generalforsamling indmeldtes 40 Medlemmer. Der udførtes et stort Arbejde for at skaffe Medlemmer, og allerede ved Generalforsamlingen i Februar 1883 var Medlemsantallet 144. I 1886 anskaffedes en Fane, der maaledes af afdøde Malermester Hartmann og kostede 110 Kr. Disse Penge indkom overvejende ved frivillige Bidrag fra Medlemmerne. I 1888 foretoges første Gang Uddeling af Penge til trængende Medlemmer, der uddeltes da 50 Kr. Denne smukke Skik er troligt fulgt og udvidet i Aarenes Løb, saaledes at der nu uddeles indtil 1000 Kr. aarlig. Daværende Konsul Momme interesserede sig stærkt for Foreningen og støttede den økonomisk. Den 20. Februar 1894 meddelte Konsulen Foreningen, at han agtede at lade opføre et Alderdomshjem for gamle og trængende Arbejdere i Grenaa og lade Foreningen faa Del i Ledelsen af samme.

I 1904 optog Foreningen, der nu var fri for at opføre et Alderdomshjem, en ny Tanke

nemlig Opførelse af Beboelseshuse, der saa afhændedes til Medlemmerne paa lempelige Vilkaar. Der opførtes dette Aar 3 Huse paa Havnevejen. Da den Form for Byggeri viste sig at være god, forsattes de følgende Aar. Og Foreningen har i de sidste Aar opført 3 velindrettede Huse. Foreningens nuværende Bestyrelse bestaar af følgende: Træhandler Jens Jensen, Formand, Væver Jens P. Andersen, Kasserer, Telefonmontør Johan Sørensen, Gasværksarbejder R. Jensen, Avlsbruger Chr. Præst, Slagteriarb. N. Haumand og Foretter Jens Alby.



J. JENSEN,
Formand.



J. P. ANDERSEN,
Kasserer.

JENS JENSEN, Træhandler, er født den 4. Januar 1878 i Hallendrup, Lyngby Sogn, som Søn af Husejer Chr. Jensen og Hustru Anne Marie, født Pederstrup. Gift 1903 med Nielsine Caroline Nielsen. Træhandler i Grenaa siden 1913, Formand for Grenaa Arbejderforening siden 1928.

JENS PETER ANDERSEN, Væver, er født den 4. April 1864 i Gjerrild som Søn af Husmand A. E. Jensen og Hustru Anna, f. Andersen. Gift 1889 med Kirsten Therkildsen Møller. Kasserer for Grenaa Arbejderforening siden 1926, Medlem af Byrådet fra 1906—09, Formand for Fællesorganisationen i en Aarrække, Formand for Djurslands Afholdskreds i 2 Perioder, Medlem af Menighedsrådet 1925—28.

GRENAA FISKERIFORENING, der begyndte sin Virksomhed den 1. Januar 1896, har til Formaal: Ved Samarbejde at udvikle og styrke Enhedsfølelsen og Fællesinteressen blandt Fiskerne, at bevare og paa lovlig Maade at arbejde for Fremme af alle Interesser vedrørende Fiskernes Ve og Vel, særlig da, hvad der angaar Medlemmernes Erhverv som Fiskere og at yde en Begravelseshjælp.

Foreningen blev stiftet 1895 paa Initiativ af Kysttoldassistent Olsen, der var Foreningens første Formand i en Aarrække til 1902. Derefter fulgte Toldassistent Petersen til 1905, Købmand Chr. Hansen 1911, Kutterfører M. C. Jensen til 1923, Fisker Viggo Andersen til 1928, siden 1928 Fisker P. J. Bachmann. Medlemsantallet er for Tiden ca. 175. Bestyrelsen bestaar af følgende: Fisker P. J. Bachmann, Formand, Fisker Th. Jensen, Kasserer, Fisker J. M. Jensen, Fisker L. Holberg Andersen, Fisker R. Rasmussen, Fisker R. L. Rasmussen, Næstformand, og Fisker Chr. Smed.

PETER JENSEN BACHMANN, Fisker, er født den 25. November 1886 i Hammelev som Søn af Fisker P. Bachmann og Hustru. Gift 1908 med Marie Sorine Lund. Formand for Grenaa Fiskeriforening siden 1928, Formand for Grenaa Havns Motorforsikring siden 1917.



P. JENSEN BACHMANN,
Formand.

DEN SELSKABELIGE FORENING FOR GRENAA OG OMEGN er oprettet 1925. Første Formand var Willy Bloch. Foreningens Formaal er Selskabelighed under forskellige Former, Dilletantforestillinger, Bal og Arrangementer af Teaterforestillinger. Medlemsantallet er for Tiden ca. 400. Bestyrelsen bestaar af følgende: Chauffør Anders Grand, Formand, Landmand Niels Møller, Skomagere Marius Bahnsen, Landmand Poulsen Adamsen og Bager Willy Hansen.

RADIOKLUBBEN FOR GRENAA OG OMEGN. Efter Indbydelse af en Kreds af Byens Borgere vedtoges det den 24. Februar 1926 at danne en Forening med det Formaal at udbrede Kundskab til Radio gennem Foredrag og Demonstration samt under tvangfri Former at yde Medlemmerne Radiounderholdning. Foreningens Navn blev „Radioklubben for Grenaa og Omegn“. Foreningens første Bestyrelse bestod af følgende: Købmand Lyngaa-Jensen, Formand, Cykelhandler Fink-Jensen, Kasserer, Snedkermester A. M. Sørensen og Installatør Søren Jensen.

Det er morsomt nu, kun 7 Aar efter Foreningens Dannelse, at lægge Mærke til ovenstaaende fremhævede Formaal. Nu har praktisk talt alle Hjem Radio, og Radioklubbens Arbejdsfelt er derfor blevet noget ganske andet end ved Starten. Klubben her arbejder som upolitisk Lytterforening i Tilknytning til Jydsk Lytterforening og har navnlig sin store Opgave ved Radioraadvalg, der som bekendt vælges af de Lyttere, som er organiserede.

Foreningens nuværende Bestyrelse bestaar af følgende: Købmand Svanum, Formand, Konditor E. Lassen, Næstformand, Cykelhandler Fink-Jensen, Kasserer, Redaktør Reimann og Faktor Christensen, Sekretær.

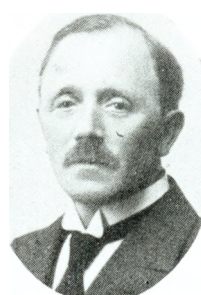
Radioklubben tæller for Tiden ca. 250 Medlemmer i By og paa Land.



A. SVANUM,
Formand.



E. S. LASSEN,
Næstformand.



I. FINK-JENSEN,
Kasserer.



H. CHRISTENSEN,
Sekretær.

AKSEL SVANUM, Købmand, er født den 3. Maj 1900 i Hobro som Søn af Overlærer Karl S. Svanum og Hustru Annine, født Christensen. Gift 1922 med Alexandra Petersen. Uddannet Manufakturhandler, Købmand i Grenaa siden 1927, Formand i Radioklubben for Grenaa og Omegn.

EMIL SEVERIN LASSEN, Konditor, er født den 30. Maj 1870 i Voel som Søn af Købmand A. S. Lassen og Hustru, født Bonnesen. Udlært som Konditor hos Konditor Schultz i Randers 1889, etableret sig i Grenaa under Firma „Brødrene Lassen“, Næstformand i Radioklubben for Grenaa og Omegn.

IVAR FINK-JENSEN, Cykelhandler, er født den 2. Juli 1884 i Aalborg som Søn af Lærer H. Fink-Jensen og Hustru Christine Marie, født Christiansen. Gift 1908 med Laura Laursen. Medlem af Bestyrelsen for Oplysningsforeningen for Grenaa og Omegn, i 10 Aar Bestyrelsesmedlem i Grenaa og Omegns Cykelhandlerforening, Kasserer i Radioklubben for Grenaa og Omegn.

HAGEN CHRISTENSEN, Faktor. er født den 14. Februar 1894 i Borris som Søn af Banearbejder J. Christensen og Hustru Dorthea, født Højer. Gift 1916 med Inger Børgesen. Medlem af Bestyrelsen for Grenaa Sygekasse, Sekretær i Radioklubben for Grenaa og Omegn.



P. PETERSEN,
Formand.

ARBEJDERNES RADIOKLUB FOR GREAA OG OMEGN er stiftet den 30. Marts 1927 paa Initiativ af Lærer Dahl, Fuglsang. Den første Bestyrelse bestod af følgende: Lærer M. P. Dahl, Formand, Telefonmontør V. Sørensen, Væver A. Hansen, Væver A. Henriksen, Distriktsmontør Lindholm. Den nuværende Bestyrelse bestaar af følgende: Telefonmontør P. Petersen, Formand, Arbejdsmand S. Petersen, Kasserer, Telefonmontør V. Sørensen, Sekretær, Distriktsmontør Lindholm, Tekniker, og Arbejdsmand A. Jensen. Medlemsantallet er for Tiden ca. 185. Radioklubbens Formaal er at varetage Lytternes Interesse, tillige Apparater, teknisk Vejledning og Udsendelser af specielt Interesse for Arbejderne.

PETER PETERSEN, Telefonmontør, er født den 7. Februar i Hedensted som Søn af Snedkermester R. Petersen og Hustru Christiane, født Sørensen. Gift 1911 med Kirstine Hansen. Formand for Arbejdernes Radioklub for Grenaa og Omegn, Medlem af Bestyrelsen for Bredstrup Vandværk, Medlem af Oplysningsudvalget.

GREAA OG OMEGNS BRUGSFØRENING er oprettet 1910. Der afholdtes et Møde den 29. Oktober, og man nedsatte et Udvalg paa 5 Mand, Væver Viggø Nielsen, Væver J. Nielsen, Formand, kgl. Vejer og Maaler M. Meldgaard, Lærer N. P. Dahl,



Brugsforeningen.

Sekretær, og Arbejdsmand Chr. Petersen. 1911 aabnedes Forretningen paa Nytorv. 1. Aargang var der 66 Medlemmer, nu er der 364 Medlemmer.

I 1914 vedtoges Købet af en Ejendom i Lillegade, hvorefter Brugsforeningen henflyttedes hertil. 1919 vedtoges det at købe en Ejendom paa Havnevejen og udvide Brugsforeningen med en Filial her. Den nu-

værende Bestyrelse bestaar af følgende: Forretter Viggo Nielsen, Formand, Maskinpasser P. Brandt, Næstformand, Fyrpasser A. Nielsen, Sekretær, Tekstilarbejder J. Mortensen, Tekstilarbejder G. Kolding, Lærer N. P. Dahl og Forretter P. Poulsen.

VIGGO NIELSEN, Forretter, er født den 22. Marts 1881 i Odense som Søn af Ølkusk P. Nielsen og Hustru Hansine, født Nielsen. Væver i Grenaa 1903, Forretter i 1906, Formand for Brugsforeningen siden 1921, Formand for Menighedsraadet siden 1926, Kasserer for Syge- og Hjælpekassen siden 1904, Medlem af Grenaa Byraad 1929—30, Medstifter af Arbejdernes Fællesbageri i Grenaa († 1933).

GRENAA HAVNS BRUGSFØRENING er oprettet 1909 paa Foranledning af Landstingsmand M. C. Jensen. Der indmeldtes straks 32 Medlemmer. Den første Bestyrelse bestod af: Motorfabrikant Anton Jensen, Formand, Toldassistent Petersen, Sekretær, P. Madsen Røn, P. C. Pinnerup. Forretningen aabnedes 1909 i fhv. Købmand Wiehmanns Butik. Den nuværende Bestyrelse bestaar af følgende: Smedemester S. Svith, Formand, Skipper Viggo Hansen, Næstformand, Arbejdsmand Svend Sønberg, Sekretær, Skipper K. Ellemann, Skipper Th. Andersen, Skipper V. Andersen, Skipper N. Rasmussen. Kasserer og Regnskabsfører er Partikulier J. B. Rønn.

GRENAA BEVÆRTERFØRENING er stiftet 1915. Foreningens Formaal er: At værne Medlemmernes faglige Interesse saavel ind- som udadtil, at paatale Indgreb i Foreningens eller eventuelt Medlemmernes Rettigheder samt i det hele at varetage Standens Interesser, yde Medlemmerne eller Hustruer Hjælp ved Sygdom og Begravelse, hvis det er fornødent, samt afholde Møder for der ved Diskussion og Selskabelighed at fremme kollegialt Sammenhold blandt Medlemmerne.

Som aktiv Medlem i Foreningen kan enhver blive optaget, der som Hovedernæring driver Beværtning med Ret til Udsækning af Spiritus, naar man derom henvender sig til Bestyrelsen. Æresmedlemmer kan de blive, der haver gjort sig fortjent af Foreningen,



H. CHRISTENSEN,
Formand.

og som paa en Generalforsamling opnaar $\frac{2}{3}$ af de afgivne Stemmer. Foreningens nuværende Bestyrelse besaar af følgende: M. Steckhann, Formand, H. Christensen, Kasserer og Sekretær, og N. Broge.

HOLGER CHRISTENSEN, Restauratør, er født den 7. Januar 1888 i København som Søn af Murer Chr. Jensen og Hustru. Gift 1921 med Christiane Olsen. Restauratør i Grenaa siden 1920, Kasserer og Sekretær i Grenaa Beværterforening siden 1932.

GRENAA AFHOLDSFORENING er stiftet den 16. December 1883. Af Stifterne er en levende endnu, nemlig Inkassator Chr. Therkildsen, der er Æresmedlem.

Foreningen har ført en omskiftelig Tilværelse, idet den igennem mange Aar flyttede fra Sted til Sted, indtil den i Aaret 1907 fik Lokaler i „Grenaa Afholds- og Højskolehotel“, hvor den stadig har sit Lokale.

I 1924 oprettedes der en Ungdomsafdeling under Foreningen, der har sin egen Bestyrelse og selv leder sine Møder. Medlemsantallet i begge Afdelinger er ca. 150.

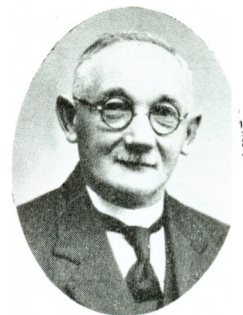
Den nuværende Bestyrelse bestaar af følgende: Bogtrykker H. Holm, Formand, Gade- og Vejinspektør Fr. Rathje, Næstformand, Urmager Fr. Vester, Kasserer, Inspektør A. Pedersen, Karetmager Appelt og Fruerne M. Kjær og M. Rasmussen.

HARALD HOLM, Bogtrykker, er født den 14. Oktober 1884 som Søn af Bogtrykker J. Kr. Holm og Hustru Anna, født Frederiksen. Gift 1907 med Thyra Falbech. Formand for Grenaa Afholdsforening, Medlem af Bestyrelsen for Grenaa Sygekasse, Medlem af Bøstyrelsen for Grenaa Afholds- og Højskolehotel, Medlem af Bestyrelsen for Djurslands Afholdskreds.



H. HOLM,
Formand.

FR. RATHJE, Gade- og Vejinspektør, er født den 12. September 1878 i Troense som Søn af Stenhuggermester G. Rathje og Hustru Ane, født Pedersen. Gift 1902 med Christiane Lindberg. Entreprenør i Grenaa 1902—24, siden 1924 Gade- og Vejinspektør, Næstformand for Grenaa Afholdsforening og Medlem af Bestyrelsen af Grenaa Afholds- og Højskolehotel.



FR. RATHJE,
Næstformand.

GRENAA IDRÆTSFORENING. Den første Forening i Grenaa som dyrkede Idræt under nogenlunde ordnede Former var Grenaa Gymnastikforening, som stiftedes omkring 1888, men denne Forening kender man ikke ret meget til.

Omkring Aarhundredskiftet stiftedes en Boldklub, som fik Navnet „Fremad“ og som havde Bane ved Granskoven ved „Hessel“. I denne Klub spillede bl. a. Typograf Christensen og Ingeniør Carlo Andersen, og dens første Formand var saa vidt det vides Entreprenør Rathje.

I 1910 gik denne Forening i Stykker og den 9. Marts 1911 stiftedes saa Grenaa Boldklub af 1911 som den hed indtil 1920. Blandt Stifterne af denne Boldklub var Købmand Edvard Stæhr og Lærer Rasmus Udengaard. Stæhr var Foreningens første Formand til 1916 da Slagteriarbejder Pedersen for en kort Tid var Formand.

I 1917 valgtes Kommis Ove Petersen til Formand, en Stilling som han beklædte til 1920. I 1920 foregik der en Forandring. Foreningens Navn blev forandret til „Grenaa Idrætsforening“ og den optog fri Idræt og Krichet paa sit Program tilligemed Hovedidrætten Fodbold. Der blev valgt en ny Bestyrelse med Entreprenør Rathje som Formand. Omkring 1925 skete der atter en Forandring, idet de ældre Bestyrelsesmedlemmer trak sig tilbage, og der blev valgt yngre Folk ind i Bestyrelsen med daværende Bogholder Reimann som

Formand. Den nye Bestyrelse tog godt fat, og i 1926 naaede Foreningen sit højeste sports-
lig set idet den da spillede to Oprykningskampe til Mesterrækken med Holstebro Bold-
klub og Aalborg „Freja“, den tabte desværre dem begge knebent.

Men den økonomiske Side af Sagen skulde jo ogsaa gerne være i Orden, Foreningen
skyldte en Del Penge bort, da den bl. a. havde anskaffet et nyt Klubhus samt Lærred
omkring Sportspladsen. Man havde derfor forskellige Arrangementer, 1925 og 1926 arran-
gerede man Sportsdage og et Par Aar derefter Svømmestævner med Deltagelse af flere Dan-
marksmestre, disse Sportsfester kulminerede paa Sportsdagen 1929, hvor selve Europa-
mesteren Thyge Petersen var i Grenaa og med ham som Trækplaster fik Foreningen saa
stort et Overskud at hele Gælden blev betalt, og endda blev der en Sum tilovers, som
hensattes i Reserve.

De unge Folk, som blev valgt ind i Bestyrelsen havde saaledes hævdet sig smukt og
nu i Dag staar Grenaa Idrætsforening uden Gæld og med en Skare af Byens unge Men-
nesker indenfor sine Rammer, og disse unge skal sikkert vide at holde Grenaa Idræts-
forenings Navn i Ære ogsaa udadtil. Foreningen er jo ogsaa Byens største og førende
Idrætsforening. Dens Maal er at faa en ny og moderne Sportsplads, og det ser i Øje-
blikket ud til, at Sagen kan ordnes saadan, at Grenaa By inden alt for længe har et nyt
Stadion i Lighed med andre Byer.

Grenaa Idrætsforenings Bestyrelse er følgende: Redaktør Reimann, Formand, Gasværks-
arbejder Anton Madsen, Næstformand, Kontorist Ejnar Pedersen, Kasserer, Edvin John-
sen, Sekretær, Snedkermester Ejnar Andreasen, Skomagersvend F. Rasmussen, Typograf
Viggo Korreborg, Kurvemager Viggo Hornsyld, Malersvend Ejner Andersen samt som
Repræsentant for Krichetafdelingen Redaktør Gustav Andersen.



G. REIMANN,
Formand.



A. L. MADSEN,
Næstformand.



N. E. PEDERSEN,
Kasserer.



E. JOHNSEN,
Sekretær.

GEORG REIMANN, Redaktør, er født den 30. December i Helsingør som Søn af Skomagerme-
ster H. Reimann og Hustru Marie, født Andreasen. Gift 1927 med Ebba Meyer. Formand for Grenaa
Idrætsforening, Kasserer i Handels- og Kontoristforeningen.

ANTON LAURITS MADSEN, Gasværksarbejder, er født den 9. Marts 1876 i Aalborg som Søn
af Destillatør N. C. Madsen og Hustru Anna Kathrine, født Jensen. Gift 1896 med Anna R. Nielsen. Næst-
formand for Grenaa Idrætsforening siden 1929. Medlem af Bestyrelsen i Funktionærforeningen i Grenaa.

NIELS EJNAR PEDERSEN, Kontorist, er født den 2. Juli 1908 i Ginnerup som Søn af C. Pe-
dersen og Hustru Marie, født Jensen. Kasserer for Grenaa Idrætsforening siden 1932.

EDVIN JOHNSEN. Kontorbestyrer, er født den 19. Juni 1904 i Grenaa som Søn af Vaskeriejer
E. Johnsen og Hustru Rasmine, født Friis. Gift 1928 med Asta Miller. Medlem af Grenaa Idrætsforening
og Sekretær for samme siden 1926.

EJNAR ANDREASEN, Snedkermester, er født den 11. Juli 1896 i Grenaa som Søn af Træsko-
mager N. Andreasen og Hustru Karoline, født Madsen. Gift 1919 med Johanne P. Jensen. Medlem af
Bestyrelsen for Grenaa Idrætsforening siden 1914.



A. LARSEN-LEDET,
Konsulent.



J. RUDBECK,
Konsulent.



S. M. MELDGAARD,
Kgl. Vejer og Maaler.



H. P. B. MØLLER,
Skorstensfejermester.

ARNE LARSEN-LEDET, Planteavlskonsulent, er født den 12. November 1885 paa „Overgaard“ ved Løkken som Søn af Gaardejer Chr. Larsen og Hustru Tine, født Ledet. Gift 1912 med Valborg Stahl. Uddannet Landmand, Landbrugsskoleophold paa Høng 1905 og 1908, Landbrugskandidat 1910, Landbrugslærer paa Aaby Højskole 1910—12, Konsulent for Djurslands sammenvirkende Landboforeninger siden 1912, Formand for Grenaa Andelsbank 1918—25.

JØRGEN RUDBECK, Husdyrbrugskonsulent, er født den 26. November 1898 i Haderslev som Søn af Gaardejer H. N. Rudbeck og Hustru Ingeborg, født Schmidt. Uddannet paa Malling og Korinth Landbrugsskole 1918—20, Landbrugskandidat 1925, 1925—29 Assistent bl. a. ved Forsøgslaboratoriet, Konsulent i Husdyrbrug for Grenaa Landboforening og Lærer ved Foreningens Ungdomsskole siden 1929, Konsulent ved Arbejdet for den alm. Svineavl i Randers Amt siden 1931.

SØREN MARIUS MELDGAARD, kgl. Vejer og Maaler, er født den 27. Marts 1869 i Nørager som Søn af N. M. Nielsen og Hustru. Gift 1893 med Severine Rasmussen. Uddannet ved Landbruget, ansat ved Grenaa Havn som Stevedor 1902 og Assistent hos kgl. Vejer og Maaler L. Lyngby, kgl. Vejer og Maaler siden 1909, Medlem af Ligningskommissionen i 15 Aar, Medlem af Grenaa Byraad i flere Perioder.

BERNHARD MØLLER, Skorstensfejermester, er født den 6. Januar 1877 i Horsens. Gift 1899 med Caroline Sørensen. Uddannet i Randers 1896, Svend i Randers til 1903, aut. Skorstensfejermester i Grenaa og i 15 Kommuner til 1927, siden 1927 Skorstensfejermester i 10. Skorstensfejerdistrikt, Medlem af Bestyrelsen i Jydske Afdeling af Skorstensfejerlauget 1915—30, Kredsforsand for Gl. Sogns Sygekasse. 1913—30, som Medlem af N. I. O. G. T. 1930 som Kredstemplar, som Repræsentant for Djursland Kredsloge sendt til Bornholm til Storlogemøde.

ERNA BRONI, Distriktsjordemoder, er født den 15. December 1888 i Randers som Datter af fhv. Politibetjent M. Lorentzen og Hustru. Gift 1918 med Slagtermester O. Broni. Jordemodereksamen 1917, siden 1917 praktiserende Jordemoder i Grenaa, Distriktsjordemoder i Grenaa siden 1926.

ELLEN PEDERSEN, Jordemoder, er født den 28. December 1903 i Fausing som Datter af Gaardejer A. Pedersen og Hustru Dorthea, født Rasmussen. Sygeplejerelev paa Fødselsstiftelsen i Aarhus 1926—28, Jordemodereksamen 1930, Reservejordemoder paa Professor Howitz Fødehjem i København 1930—31, siden 1931 Jordemoder i Grenaa.



E. BRONI,
Distriktsjordemoder.



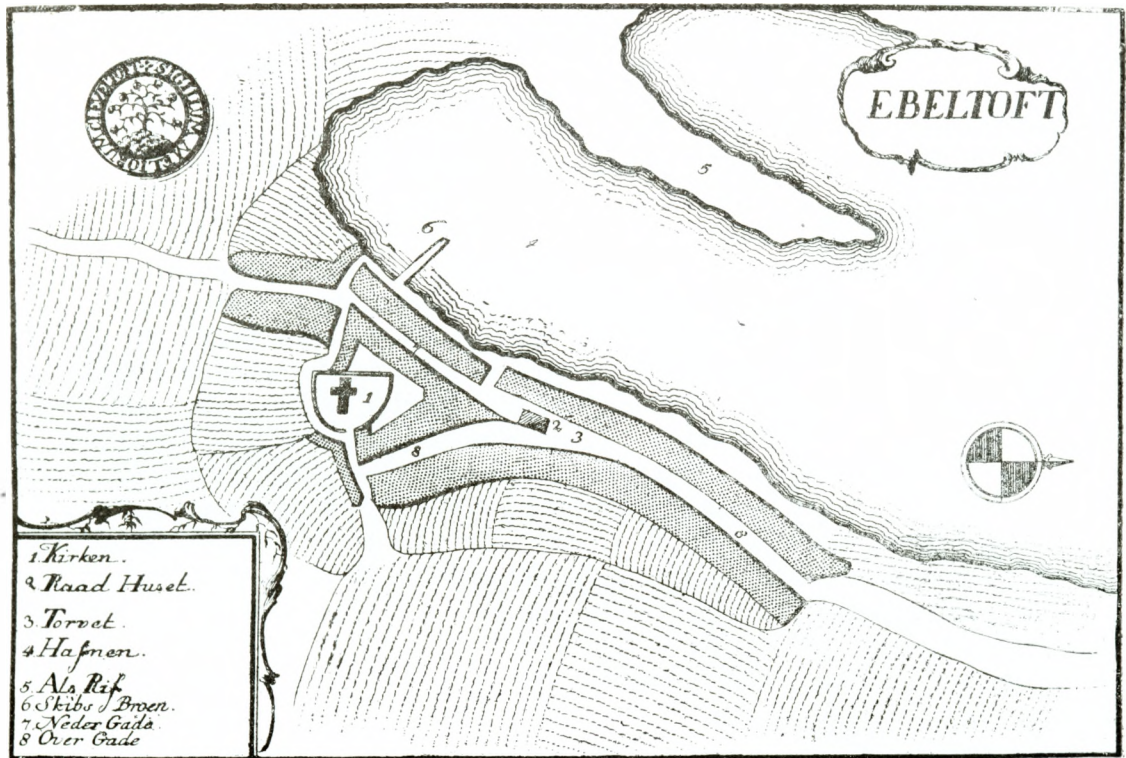
Ebeltoft i 1767.

EBELTOFT



Den østlige af Djurslands tre sydlige Halvøer hedder Hassens, engang Hasnæs. Forleddet Has betyder egentlig Gærde og Skel, der sættes om en Jord, som afsondres fra den almindelige Fællede til Græsgang for en Sommer. Den sydlige Del af Næsset er netop lav og flad og har været meget velegnet til Græsgange. Meget tidligt har da sikkert Næsset faaet sit Navn af Folk, der har ladet Kreaturer gaa paa den sydøstlige Del af det, men selv har boet længere mod Nord. Den første By paa Næsset har været Draaby, som først sent blev overfløjet af Ebeltoft. Endnu i det 16. Aarhundrede var Ebeltoft Anneks til Draaby, selv om der da var baade Borgmester og Byfoged i Byen, og den allerede 1301 havde faaet Købstadsprivilegier. Anneksforholdet betegner den som sekundær i Forhold til Draaby.

Dens Navn gør det vel ogsaa. Endelsen -toft tyder derpaa, eftersom den sædvanlig anvendes om et mindre Tilliggende af Jord. Ebeltoft maa utvivlsomt betyde „den med Æbletræer bevoksede Toft“. 1301 skrives det Æpplætøftæ, 1317 Æplætøft. Pastor Böttiger, der skrev en Bog om Byen, antog, at Navnet var afledet af et oldnordisk Ord afl, der skulde betyde „noget rundt“. Et saadant Ord findes dog vist slet ikke, og har det eksisteret har det været skrevet afl, der betyder Kraft eller Esse. Under Forudsætning af, at der kan bygges solidt paa de faa overleverede gamle Former, hvad der sikkert kan, er det udelukket, at Navnet kommet af afl. Det p, der er i Æplætøft, er en Hindring der for. Dertil kommer, at det nærliggende Elsegaarde oprindeligt skreves Æbelsjøgaarde, saa der



Ebeltoft i 1767.

er baade Æbeltoft og Æbelsø paa Næsset. Det bliver derfor helt sandsynligt, at Navnet betyder Toften med Æbletræer, hvilket yderligere underbygges af, at vilde Æbletræer udgjorde en ikke helt ubetydelig Del af Fortidens Skove.

Draabys Navn er antagelig omkring tusind Aar gammelt, Ebeltofts noget yngre. Men da Byen fik Privilegier 1301, maa den have været relativ betydningsfuld dengang og hører vel da til de Byer, der er blomstret op i Korstogstiden, da Omsætningen voksede, og Folks Behov forøgedes, samtidig med at deres Indtægter steg. Nordtysk Storhandel kaldte danske Byer frem. I Privilegierne til Ebeltoft, udstedt af Erik Menved 21. Januar 1301, hedder det, at Borgerne i Ebeltoft maatte „med Benyttelse af de Vilkaar, som andre Byer og Stæder i vort Rige havde, almindeligt holde Torv hver Søndag paa det sædvanlige Sted, som dertil er anvist dem paa vor Grund. Vi tilføjer ogsaa denne specielle Gunstbevisning, at de maa faa Brændsel af Grene, unyttige Træer og Vindfælder i vor Skov sammesteds og have Forte og Fægang fuldstændig frit i Nærheden af nævnte By. Vi forbyder derfor strængt under vor Naades Fortabelse, at nogen af vore Fogeder eller deres Embedsmænd eller nogensomhelst anden drister sig til i nogen Maade at fortrædige samme Indvaanere“

Af dette Brevs Udtryk: „det sædvanlige Sted“ fremgaar det, at der før 1301 har været Torv i Ebeltoft. Vel paa Grund af at Besejlingsforholdene ved Draaby forringedes, samtidig med at flere Skibe søgte til Egnens Kyster, steg Ebeltofts Betydning. Hvor Vejen fra Nord, Adelgade, delte sig i to, nu Overgade og Nedergade, og dannede et kløftet Hærstræde, opstod et typisk tresidet Torv, hvor Byens Torvehandel foregik fra Middelalderen og flere Hundrede Aar frem i Tiden. Først 1783 blev det regelmæssige, firsidede Torv udlagt. Her som andetsteds var et Torv opstaaet, hvor Vejene løb sammen, og hvor Folk mødtes. Trafik og Handel hjalp hinanden frem. Dog var det her som paa andre

Handelspladser, at Handel ikke fortrængte Landbruget. I Ebeltofts Privilegier drages ogsaa Omsorg for det ved Bestemmelsen om fri Fægang og Forte. Brevet kaster forøvrigt et lille Strejf af Lys ind over Datidens Byliv ved at fastsætte Søndag som Torvedag. Den Dag er sikkert valgt for at Handelen kunde foregaa saa vidt muligt i Fred. Folk var forsigtigere med at yppe Kiv paa en Helligdag. Kirkens Mænd var imod slig Vanhelligelse af Søndagen. Fra 1317 fik Ebeltoft Torvedag hver Onsdag, og samtidig med, at Kongen tilstedte dem den, fandt han det paakrævet at tilsige Borgerne „Fredsløsning saa vel over selve Indvaanerne som over alle, der komme med deres Sager for at købe og sælge“. Byfreden skulde holdes, men det skønnedes nødvendigt at indskærpe dette, selv om Bøderne for Brud paa den var ekstra store efter Jydske Lovs Regler. Helt fredeligt har en almindelig Torvedag næppe formet sig. Det viste sig da ogsaa at Ebeltoft atter fik Torvedag om Søndagen, nemlig fra 1356. En Stadsret fik den i 1317, da Kongen ifølge sit Brev forundte Byens Borgere „samme stadfæstede Lov og Vedtægt som Viborgenserne og Aarhusianerne“. Den Vedtægt maa være den slesvigske Stadsret, som Byen fik et Eksemplar af tilsendt fra Horsens i Anledning af Kongebrevet 1317.

Naar Ebeltoft fik Privilegier i 1301 er det sikkert, at den er blevet til Handelsplads senest i det foregaaende Aarhundrede, men stort ældre er den til Gengæld næppe. Dens Udseende i Middelalderen vides der kun meget lidt om. Af Bygninger er fra den Tid kun Kirken, og det endda kun en Del af den. Taarnet er langt yngre. Adelgade, Over- og Nedergade har været der, maaske ogsaa Kattesundet, et lille Vandløb paa tværs af Hovedgaden. Stort mere vides ikke om Byens Ydre dengang ud over, hvad der kan sluttes ud fra Terrænets Form og fra Forhold til andre Byer. Der er vel fundet Munkesten i Skanser, men disse Skanser er dog vist først fra Svenskekrigens Tid.

Reformationen satte sine Spor i Ebeltoft som andetsteds. Grevens Fejde generede ikke Byen, Skipper Clement naaede ikke dertil, Byen blev ved at være regeringstro og fik da ingen Straf over sig bagefter. Den var vel i det 16. Aarhundrede en lille By uden dog at høre til de allermindste, selv om Skatteudskrivninger o. lign. gav den Plads i nederste Halvdel af jyske Byers Række. Den synes at have været i god Vækst, fulgt godt med de øvrige Byer, som ogsaa voksede i de gode Tider, der var. Efter Taksering 1600 ansloges den til at kunne stille 127 vaabenføre Mænd og skulde efter dette maaske have haft ca. 1000 Indbyggere, forholdsvis meget. Handel og Skibsfart trivedes, endog Handel paa Norge var der. Markedet i Fuglslev, der holdtes tre Gange aarligt, henlagdes til Ebeltoft 1552. Der havde længe været Borgmester og Byfoged. Ebeltoft var blevet en rigtig Købstad. Den stod rustet til at udnytte Chancerne efter Aarhundredskiftet.

Men de store Chancer blev færre end Ulykkerne. Krige og Sygdomme hærgede. Flere Gange var der Pest, værst vist i 1619—20, da „den lille sorte Død“ rasede. Kalmarkrigen mærkedes vel især i Form af Skatteudskrivning, men de følgende Krige satte værre Spor. I den første Besættelsesperiode 1627—29, da Wallensteins Folk var i Byen, brandskattedes og ødelagdes Ebeltoft, „da den største Del af Byen blev nedskudt“. En Trediedel af Bygningerne laa fra da af i Ruiner, endog 100 Aar senere laa mange Pladser øde langs Hovedgaden, og 1768 var det ikke blevet bedre. Wallenstein havde holdt „selsom Hus, saa dett suier til det Barn i Vugen leger, mens verden staar“. Da Wallenstein var væk, forstrakte vel Byens rige Præst Niels Pedersen Borgerne med Penge, hvilket var rart lige straks, men førte til Splid da Pengene skulde tilbagebetales nogle Aar senere. Torstensson, der hjemsøgte Jylland 1643—45, var ikke stort blidere end Wallenstein. Hele Hassens var da stærkt besat til stor Skade for Skovene, der brugtes til Palisadetømmer. Og da man i 1645 søgte at vurdere Skaden i Ebeltoft, kom man til det Resultat, at 1968 Rigsdaler var afleveret foruden Heste, Korn „och anden Formue“, som Borgerne var „bleffuen berøffuet och fratagen“. Over 50 Borgere var flygtet fra Byen



Nørrebakke i Ebeltøft.

„mens Fjenden var Landet mægtig“, og baade de og andre havde faaet ødelagt deres „Brug efter Næring“. Havnen var ødelagt, saa Næringen i Byen var ganske ringe og „meget forsvækket“. Skattefrihed indrømmedes den i tre Aar fra 1646 i Lighed med, hvad der indrømmedes andre jyske Byer. Men Ulykkernes Følger overvandt næppe, før det atter blev galt. Svenskerne viste sig paa Stedet igen 1657, og da Polakker og Brandenburgerne kom for at jage dem væk til Hjælp for os, betød det ingen Bedring. De plyndrede som Fjenderne. Den polske Officer Jan Chrysostomus Passek, der har skrevet om sine Oplevelser i Jylland, skildrer sine Folk som raske og dygtige og grusomme. Han kom med dem til Ebeltøftegnen „for at brandskatte og inddrive Kontributioner“ ved Nytaarstid 1659. Beboerne fik den polske Hjælpsomhed at føle, da de vilde Svende kom. De menige stjal og røvede, pinte Folk ved Lejlighed og omgikkets letsindigt med Ild. Disciplinen var skral. Officererne holdt nok Øje med Soldaterne, men mest hvis de fik Betaling for det. Det syntes dem naturligt, at civile skulde yde noget for Beskyttelse. Og kunde de det ikke, fik de selv tage Følgerne. Soldaterne „skulde jo ogsaa leve“. Polakkernes Hjælp var da baade ubehagelig og dyr, saa vel som Kejsersoldaters og Brandenburgeres Hjælp andre Steder i Jylland. Den øverstbefalende var Kurfysten i Brandenburg. Hans Plan var at samle, eventuelt bygge Transportskibe og føre sin Hær til Øerne for at jage Svenskerne derfra og hjælpe Kong Frederik noget mere. Til den Ende samlede han Skibe ved Jyllands Østkyst.

Ved Ebeltøft laa en Del Transportskibe under Dækning af et Par danske og nogle hollandske Krigsskibe. I Byen laa tyske og polske Tropper. Hver Søndag, naar Klokkerne ringede til Gudstjeneste, gik de hollandske Officerer i Kirke, og nogle tyske gjorde det samme. Naar Hollænderne senere gik til Skibene, havde de gerne baade tyske og polske Officerer med sig. En Dag var Passek med. Det blev en højst uheldig Dag. Da blev

Skibene taget ved Søslog i Ebeltoft Vig. Hos Admiralen blev Officererne sat til Bords, opsatte paa at nyde Bordets Glæder. Men før de rigtig fik taget fat paa at tømme Skaale og Bægere, kom der Melding om, at to Skibe nærmede sig. De fremmede Officerer forstod ikke hvad der blev sagt, og mens de spurgte og snakkede, gik Meldingen videre til Admiralen for Bordenden. Saa gav han dem Besked paa Latin. Det Sprog forstod de alle. Men da han uanfægtet beroligede dem ved at sige, at „disse to Skibe ikke skulde afholde os fra at spise“, saa langede de atter til Fadene. Dog næppe var det sket, før en ny Melding kom, at to Skibe til var i Sigte. Et Øjeblik drøftedes hvad man skulde gøre, saa meldtes endnu flere Skibe. „Da greb enhver til Kikkerten“ fortæller Passek. Men ingen kunde se, hvad Flag Skibene førte. Der gik nogle Minutter før Chefen konstaterede, at det forreste Flag var svensk. Inden det var sket, var imidlertid 15 Skibe kommet til Syne. Saa fik Maden Lov at staa. Chefen lod være at optræde som Vært. Han havde Lyst til at slaas med Svensken og gav nu sine Ordre. For at dække Havnen skulde Skibene gaa ud i Række og holde bestemte Pladser for at ingen skulde afskæres. Det gjaldt at være forsigtig; thi der var Mangel paa Kanoner, Artillerister og Søfolk, saa Chancerne for at undgaa Overgivelse var smaa.

Medens Skibene blev gjort rede til Kamp, strømmede Ebeltoft-Borgere til Havnen for at se, hvad det var for Skibe, der kom, og hvad der vilde ske. Det varede noget, før man paa Land blev klar over Faren ved at være ved Havnen. De svenske Skibe kom glidende, som om de ikke ventede Kamp, men kun skulde hente deres retmæssige Ejendom. Thi de havde ved Forræderi, „hvorpaa der intet Steds mangler“ faaet at vide, at de hollandske og danske Skibe var svagt besatte. Men Chefen var ikke den Mand, der overgav sig uden Kamp. Pludselig drøede Kanonerne, Kampen var i Gang. Den svenske Brander „Marie“ stak Ild paa en Del af Transportskibene, saa Mandskabet maatte springe i Vandet og se at redde sig ind til Kysten. Hollænderne og Danskerne blev trængt nærmere mod Land. Et Par Kugler susede gennem Luften over Bolværket, hvor Folk stod og stirrede, og snart hvinede flere over Hovederne paa dem. Det gjaldt at faa Næsen vendt den anden Vej og komme i Ly bag Husene. Men hvor længe vilde der være Sikkerhed? Naar Svenskerne sejrede, gik de vel i Land, saa der kom Kamp i Garden og maaske Plyndring bagetter. Der var stor Forskrækkelse i Byen. Men uden for Havnen stilledes Kampen af. Transportskibene blev ødelagt og Krigsskibene taget. I Søsloget ved Ebeltoft var det Svenskerne, der sejrede. Byen tog de dog ikke, og Krigen tabte de snart. Vore Hjælpere drog da bort til stor Lettelse for Borgerne.

Men Ebeltoft var frygtelig medtaget efter de tre Omgange Krig. Det gjaldt at finde paa Udveje, og Folk tog sig da for at fragte Træ til København „til Hofetatens Fornødenheder“ i Christian V's Tid. Af Træ bestemt til dens Brug udførtes 83 Skibsladninger fra Ebeltoft fra 6. Oktober 1669 til 31. Oktober 1670. Og der udførtes mere end det. Hele den Trafik bragte Liv i Havnen. I Byen var 30 Skibe hjemmehørende i den Tid. Ebeltoft var en af de Byer, der havde færrest Vanskeligheder ved at overvinde Krigens Følger. Den voksede Grenaa over Hovedet mellem 1660 og 1700. I 1672 havde den 817 Indbyggere, medens Grenaa nøjedes med 453. Stærkt bidragende dertil var det sikkert, at Grenaa's Havn i dette Aarhundrede var blevet elendig fra første Færd paa Grund af stærk Sandflugt. Næringslivet i Ebeltoft var da omkring 1700 i større Sving, end Tilfældet var mange andre Steder. Men med den store nordiske Krig kom et Vendepunkt. Nedgang begyndte. Byen mistede i den Krig 10 Skibe. Der fortælles, at det i 1707 var ude med Skovene ved Ebeltoft. Svenskerne fik Skylden for det, men Regeringen og Borgerne bør dog bære deres Part. Udgifterne steg stærkt paa Grund af Krigen, og Priserne faldt. Mange Landbrugere løb fra Hus og Hjem, saa det skønnedes nødvendigt, at indføre Stavnsbaand 1733. Mod 30 Skibe før Aarhundredskiftet havde Byen kun 9 i 1768.



Gadeparti med Rådhuset.

At Landbrugskrisen ramte Ebeltoft er tydeligt. Her som i andre Købstæder levede mange væsentligt af Landbrug. Flere Processer mod Beboerne i Nabobyer viser, at Ebeltoft var interesseret i at varetage sine Interesser for Markernes Vedkommende. Ret til Høveders Græsning og Fædrift vilde Byen ikke have indskrænket paa noget Punkt. I det 18. Aarhundrede var de fleste Beboere Avlsmænd. I Nedergade fandtes næsten kun den Slags paa Pontoppidans Tid. Efter hans Bog skal der i 1768 have været 1059 Huse og Gaarde i Byen, nogle af dem var i to Etager, og de skal alle have været teglhængte, hvilket ikke var Tilfældet i ret mange Købstæder, og de var alle brandforsikrede. Helt holder denne Skildring dog næppe Stik, siden der i 1790erne var en Del straatækte Huse. Tallet paa Ejendommene er ogsaa alt for stort. Men det sande i Beretningen er nok, at der i Ebeltoft var forholdsvis mange teglhængte Bygninger. Noget godt Sted for rejsende var Byen ikke. Der var ikke et „Herberger-Huus“ at finde. Rådhuset, det nuværende Museum, laa der; det var bygget 1576, men restaureret 1710. Efter Pontoppidans Atlas laa det uden for den Kilepids, Gaderne en Gang havde dannet bagved det. Det vil sige, at før Rådhuset kom, havde Torvet været en Del større. Gaden „Plantebedet“ var der dengang. Dette Navn tyder paa, at Byen da var vokset netop derud til; thi Gader med den Slags Navne havde Plads i Byernes Udkant. Medens der hundrede Aar før havde været saa megen Skov ved Ebeltoft, „at Byen ej for Træer kunde ses, før man kjørde ind i den“, laa den nu i et skovløst Terræn. Var end Træeksporten ophørt, har Borgerne dog klaret sig nogenlunde. De mange teglhængte Huse har Vidne derom, og Stadens Konsumtion var ikke helt ringe. I 1760erne var den paa ca. 1000 Daler aarlig, hvilket viser Fremgang fra 1697, da den var 900 Daler. De daarlige Tider har da været overvundet i Ebeltoft. Blandt Ting, der har bidraget dertil foruden Prisstigningen, især efter 1750, har været, at Markedet i Ulstrup, Feldballe Sogn, flyttedes til Ebeltoft 1757. I Slutningen af Aarhundredet kunde den vel ikke længere holde Trit med Grenaa, men

Pontoppidan sagde dog endnu i 1768, at Ebeltoft havde „god Handel og Næring til Lands og til Vands“ mest bestaaende af „Øl- og Brændevinssalg, Maltgjøren og grove Varers Handel med Bonden“. Fra Mols kom Smør og Ost, Korn, Boghvedegryn, Ærter m. m. til Ebeltoft, hvorfra en Del af det videresolgtes. Fiskeri var af Betydning. Havnen kaldtes god. Et nyt stort Torv anlagdes 1783. En kort Tid omkring 1780 var der Garnison i Byen. Borgerne havde ønsket at faa den, men de var glade for at komme af med den. Ved dens Bortflytning 1785 bekendtgjorde Byfoged Ditlevsen, „at en Del Huse og vel indrettede Steder, der vare opbygte af ny eller istandsatte til konvenabel Indkvartering for Officerer og Gemene, stode til Beboelse for honnorte Familier, Haandværksfolk og Andre, — med vedliggende Urte- og Frugthauger, som for billig Betaling kunde faas til Leje eller tilkjøbs, om Liebhave sig dertil vilde indfinde; — i hvilken Henseende dette publiceres med Tillæg, at Levnedsmidler, Ildebrand m. v. ikke her ved Stedet er dyre; prægtigt Vældvand overalt haves, ligesom at der formedelst Sandbakker paa den ene Side og Havet paa den anden er en sund Luft og behagelig Egn“. Er end en Annonce ikke den bedste Garanti for, at Virkeligheden svarer til den, er der dog sikkert noget om, at Ebeltoft ca. 1800 var en relativt velstillet og behagelig By. Der var ogsaa den Gang i Byen store Købmænd, som selv ejede Skibe. Men det har vel været her som flere andre Steder, at selv om der var forholdsvis meget rige Mennesker i Byen, var Hovedmængden slet ikke rige. Havnen var ved at forfalde, det var vanskeligt at holde den i Orden. Naar man ønskede Hjælp til dens Udbedring henvistes til Byens Uformuenhed. Men det bør næppe tages som Bevis paa, at det stod særligt ilde til. Sandheden turde ligge midt imellem det, Annoncer og Anmodninger om Hjælp indeholder.

De gode Tider efter 1800 blev for Ebeltoft afbrudt samme Dag som for København 1807. Fem engelske Skibe kom den Morgen sejlene til Ebeltoft og tog eller brændte de Skibe, som laa paa Rheden, 6 ialt. Landeværnet vadede ud i Vandet for at skyde paa Fjenderne. Danskernes Basis var et Batteri ved Havnen. Det havde Brystværn af Græstørv med Palisader og var udstyret med en Kampestensmur. Fra Ebeltoft kæmpedes mod Englænderne Krigen igennem. Uden for Byen stod en Kamp i 1809. En Tid var der spanske Tropper i Byen. Spaniolhullet paa Egsmark Jorder minder endnu om dem. Der var saa forholdsvis mange, at Indkvarteringsbyrden blev stor. Spanierne forsvandt vel, men Krigen generede paa mange Maader. Regeringen vilde have Haand i Hanke med Prisudviklingen, og fra 1813 var der i Byen en Komite, der traf Bestemmelse om Varepriser. Det var usikre Tider. En Skibsbro begyndte man at anlægge 1815, men Arbejdet maatte standses paa Grund af Pengemangel. Først 1821 kom der Gang i Havneudbedringen, da den ny Borgmester, J. C. W. Stockfleth, tog sig af Sagen. Efter forgæves at have forelagt Kongen Planerne i Aarhus, skaffede han Havnekassen Penge til Foretagendet. Han fik sin Afsked, men Ebeltoft fik en Havn, som den var ham taknemlig for. Nogen Fremgang fulgte af dens Eksistens. I 1850 havde Byen 1112 Indbyggere mod 598 i 1801. Treaarskrigen mærkede Ebeltoft ikke noget videre til direkte, 1864 førte vel nogen Besættelse med sig, men det var dog til at komme over. Næringsfrihedsloven 1857 syntes i den første Tid uheldig for Byen, men ogsaa Vanskeligheder af den Grund overvandt. Langsom Fremgang viste sig. I 1901 var der 1467 Indbyggere, 1921 var der 1959, det højeste Tal, Byen har været oppe paa. Efter nogen Tilbagegang derefter er den gaaet frem til 1897 Indbyggere i 1930. Store Ændringer i Byens Udseende og Forhold synes ikke at finde Sted. I 1929 skaffedes ved Byggeri 3 Lejligheder, men til Gengæld forsvandt to ved Nedrivning. Med Hensyn til Omsætning staar Ebeltoft lavt, endda lavere end Mariager, nemlig med 1500 Kr. pr. Indbygger mod Mariagers 2300. Det tyder paa ringe Oplandshandel. Fiskeri er der forholdsvis meget af. 95 Fartøjer var hjemmehørende i Ebeltoft i 1920, og af dem var de 23 under 4 Reg. Tons. Jernbanen



Farverens Gaard.

er sikkert gavnlige for Byen. Den aabnedes for Drift den 27. Marts 1901, men paa Ebeltofts 600 Aars Jubilæumsdag den 21. Januar var det første Jernbanetog med Passagerer rullet ind foran Stationsbygningen.

Ebeltoft Bys nuværende betydende Institutioner, dens ledende Foreningsliv og dens kendte Mænd og Kvinder vil vi paa de kommende Sider forsøge at fremstille saa fyldestgørende, som Pladsen og de til Raadighed staaende Oplysninger tillader.



J. LAESEN FROST,
Borgmester.

JEP LAESEN FROST, Borgmester, Dommerfuldmægtig, er født den 29. Oktober 1894 i Sdr. Stenderup ved Kolding som Son af Proprietær Hans Lauesen Frost og Hustru Ane Kirstine, født Vyff. Gift 1925 med Karen Margrethe Larsen. Student fra Kolding højere Almenskole 1913, stud. mag. 1913–14, cand. jur. 1920, Politifuldmægtig i Fredericia 1920–22, Dommerfuldmægtig hos Civildommeren i Hjørring 1922–24, i Ebeltoft 1924, Medlem af Bestyrelsen for Grænsforeningen for Ebeltoft og Omegn 1928, Formand for Konservativ Forening for Ebeltoft Opstillingskreds 1929, Medlem af Byraadet 1929, Borgmester 1929.

MEDLEMMER AF EBELTOFT BYRAAD er: Borgmester, Dommerfuldmægtig J. Lauesen Frost, Brolægger Oluf Olsen, Skomager Fr. Jensen, Isenkræmmer Gert Hornbech, Garveriarbejder R. Christensen, Politibetjent H. Nielsen, Dommerfuldmægtig Aage G. Holm, Murermester Sinding Nyhus, Fyrbøder L. Nielsen, Depotarbejder Th. Sørensen og Murermester Jens Nyhus.



Parti fra Distriktet.

HEDSELSKABETS 2. PLANTAGEDISTRIKT omfatter hele Amtet. Det samlede Skovareal angives 1919 til ca. 20000 ha, medens der af udyrkede Arealer findes ca. 12000 ha. I tidligere Tider var dette Tal langt større, og baade mellem Randers og Mariager saavel som paa Djursland fandtes udstrakte magre Strækninger egnede sig for Tilplantning. Omkring Aar 1800 og

før den Tid gjorde Sandflugten mange Steder stor Skade. Rentekammeret udnævnte H. A. Martens, der boede paa Hedegaard i Feldballe Sogn, til Sandflugtskommisær, og denne ansete og dygtige Mand foretog paa forskellige Arealer, navnlig ved Skramsø i Tirstrup Sogn, Forsøg med Opelskning af Naaletræer. Han indkøbte saavel Gran- som Fyrrefro og naaede efterhaanden at faa ca. 150 Td. Ld. Sandflugt forvandlet til Skov. Efterkommere af disse første Træer ses endnu i „Den gamle Skov“ syd for Skramsø, et meget smukt og højest ejendommeligt Areal.

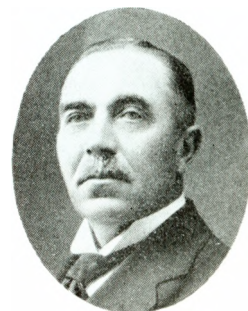
Det danske Hedeselskab stiftedes 1866 med Frugtbargørelse af de jyske Heder som Formaal. Den senere Kammerherre F. Mourier-Petersen, der ejede Rugaard i Rosmus Sogn, blev Selskabets første Formand, og dette bidrog utvivlsomt til, at Plantningsarbejdet omtrent fra første Færd udstraktes ogsaa til Randers Amt. Ledelsen blev iøvrigt overdraget E. M. Dalgas, senere Sønnen Chr. Dalgas, og efter at denne i 1933 trak sig tilbage, blev C. E. Flensborg administrerende Direktør. Som Skovridere har navnlig virket, foruden den nuværende C. E. Flensborg, tillige Direktør C. Hequet, der efterfulgtes af sin Svigersøn E. Svendsen, Randers. Ved Udgangen af 1932 fandtes i Randers Amt under Hedeselskabets Tilsyn 296 Plantager med et samlet Areal af 7774 ha, hvoraf var tilplantet 5587 ha. Distriktet administrerer heraf 16 Plantager med 1102 ha, heri indbefattet 3 med 456 ha, som ejes af Selskabet.

AKSEL VILHELM THYSEN, Skovrider, er født 4. September 1890 i Sdr. Omme som Son af Sognepræst, senere Provst, E. K. Thyssen og Hustru Valborg, født Schjørring. Gift 1919 med Emma Flensborg. Forstkandidat 1914, Sekondløjtnant i Rytteriet 1915, Forstassistent ved Hedeselskabets Hovedkontor 1916—18, Hedeselskabets 4. Distrikt 1919—22, 2. Distrikt 1923, Skovrider 1924.



A. VILH. THYSEN,
Skovrider.

HANS ANTON FISCHER, Forstassistent, er født 21. Fèbruar 1868 i Aalborg som Son af Skibsbygger Fritz Fischer og Hustru Marie, født Holm. Gift 1907 med Ellen Sørensen. Uddannet ved Hedeselskabet, Plantør ved Lonborggaard Plantage 1895—07, Forstassistent ved Hedeselskabets 6. Distrikt 1908—23, ved 2. Distrikt fra 1924.



H. A. FISCHER,
Forstassistent.

Hedeselskabets Virksomhed for Oprettelsen og Vedligeholdelse af Hegns- og Læplantninger samt Smaaplantninger paa dertil egnede Steder varetages fornemmelig ved Hjælp af de Landet over dannede Plantningsforeninger. Disse Foreninger arbejder atter sammen med Landbo- og Husmandsforeningerne og danner en Samvirksomhed, De samvirkende Plantningsforeninger, hvis Formand har været Provst E. K. Thyssen, Apoteker J. C. H. Strøyberg og nu Gaardejer A. Levring, Væth. Af de lokale Foreninger nævnes: Værum og Omegns Plantningsforening, der blev stiftet i Værum den 5. 12. 1893 med det alm. Formaal at fremme Læ-Hegns og Smaaplantningssagen samt Havebruget. Som Foreningens første Formand fungerede Gaardejer C. M. Bonde, Værumgaard, til 1898, da han afløstes af den nuværende Formand.

Foruden at fordele det gennem Hedeselskabet modtagne Tilskud, har Foreningen af egne Midler uddelt Planter til yderlig nedsat Pris, saaledes i en Aarrække 20000 Tjorn aarlig, imod at Modtagerne forpligtede sig til at udføre et godt Jordarbejde. Til Fremme af Havebruget er der aarlig uddelt Frugttræer og Frugtbuske til halv Pris eller gratis, og i de sidste Aar har Foreningen medvirket til Anlæg af Plantninger paa 40 Statshusmandsbrug.

ANDERS LEVRING, Gaardejer, R. af D., er født den 1. April 1864 i Væth som Søn af Gaardejer Jens Levring og Hustru Else, født Andersen. Gift 1891 med Marie Iversen. Formand for de samvirkende Plantningsforeninger, Medlem af Sogneraadet m. m.

ROUGSØ-SØNDERHALD HERREDERS PLANTNINGSFORENING stiftedes i Ørsted den 28. Oktober 1893 med Kammerjunker Neergaard, Løvenholm, som Formand og Skovrider E. Svendsen, Benzon, som Medlem af Bestyrelsen, valgt af Hedeselskabet. For hvert af Sognene inden for Foreningens Omraade valgtes en Kredsforstander. Fra Hedeselskabet modtoges det første Aar et Tilskud paa 400 Kr. til Nedsættelse af Plantepriserne, senere steg Tilskuddet, og det bestemtes, at kun $\frac{3}{4}$ maatte anvendes til Indkøb af Planter, medens den resterende $\frac{1}{4}$ anvendes til særlige Formaal som Jordarbejde, Renholdelse, Præmiering o. lign. Foreningens Arbejde for Havebruget bestaar navnlig i Uddeling af ca. 2000 Frugttræer og Frugtbuske aarlig foruden for ca. 500 Kr. Havefrø. Af Foreningens vekslende Formænd nævnes Lærerne Thomsen, Allingaabro, og Ellevang, Favsing, Forpagter Froberg, Sorvad, Gaardejer Ehrenreich, Taarup, og siden 1923 Gaardejer N. Chr. Hougesen, Vivild. Som det af Hedeselskabet valgte Medlem af Bestyrelsen fungerer Skovrider A. Thyssen fra 1924.

NIELS CHRISTENSEN HOUGESEN, Gaardejer, er født den 15. August 1871 som Søn af Gaardejer Chr. Nielsen Hougesen og Hustru Kirsten, født Laursen. Gift 1901 med Birthe Kirstine Kalstrup, Oplært i Tømrer- og Snedkerhaandværket, paa Højskoler og teknisk Skole, Formand for Vivild-Vejlby kommunale Hjelpekasse og Randers Amts landkommunale Hjelpekasse, Distriktsforstander for Brandforsikringsselskabet „Vermund“, Kasserer i Vivild Sparekasse.



A. LEVRING,
Gaardejer.



N. CHR. HOUGESEN,
Gaardejer.



A. VILH. NIELSEN,
Partikulier.



KR. PETERSEN,
Handeltsgartner.

HOBRO OG OMEGNS PLANTNINGSFORENING blev stiftet i Aaref 1889. Siden da er der gennem Foreningen uddelt 6,133,000 Naaetræer og 2,039,000 Løvtræer eller henimod 200,000 Planter aarlig, hvilket ogsaa har sat Spor i Egnens Natur. Der er dog langt tilbage, før Foreningen kan siges at have løst sin Opgave. I de senere Aar er der anlagt en Række Forsøgs- og Demonstrationshegn særlig med Henblik paa Markskellene og de vindudsatte Steder. Foreningens Formand er fra 1921 Partikulier Anton Nielsen, Hobro, og Hedeselskabets Medlem af Bestyrelsen Forstassistent Fischer.

ANTON VILHELM NIELSEN, Partikulier, er født den 18. Maj 1875 i Ugilt Sogn som Søn af N. P. Mikkelsen og Hustru Ane Marie Jakobsdatter, født Thrane. Gift 1912 med Maria Hedegaard. Ophold paa Højskole og Menighedsskole, Formand for Hobro Foreningsforening, for Kirkeligt Samfund for Hobro og Omegn, for sønderjydske Forening, for A/S „Jyden“, Medlem af Hobro Menighedsraad og Sekretær for Himmerlands Læ- og Hegnsplantningsforening.

STØVRING OG OMEGNS PLANTNINGSFORENING blev efter Opgivende stiftet 1902, og siden da er der uddelt 232,000 Løvtræer og 280,000 Naaetræer. Som Foreningens Formænd har fungeret Apoteker Strøyberg, Proprietær E. Fogh, Gaardejer Kr. Madsen og nuværende Gaardejer M. Hou, Skalmstrup, som de af Hedeselskabet valgte Bestyrelsesmedlemmer Proprietær Glenstrup, Skovrider Svendsen og det nuværende Medlem Forstassistent Fischer. Forretningsfører er Lærer Almose, Albæk.

VIRRING OG OMEGNS PLANTNINGSFORENING blev oprettet paa et Møde i Slyngborg Kro den 28. December 1893, omfattende 13 omliggende Sogne. Den første Bestyrelse udgjorde 7 Mand, af hvilke Amtsraadsmedlem J. Chr. Rasmussen, Lemmer, valgtes til Formand, medens Hedeselskabet valgte Skovrider E. Svendsen som sagkyndigt Medlem af Bestyrelsen. For de enkelte Sogne valgtes Kredsforstandere til at modtage Plantebestillinger, og i Aarenes Løb er der paa denne Maade uddelt 482,000 Løvtræer og 1,415,000 Naaetræer foruden godt 5000 Frugttræer og 6000 Frugtbuske. Endelig har Foreningen ogsaa taget sig af Havebruget, forsaavidt angaar Køkkenhaven, og til sine Medlemmer uddelt for 5400 Kr. Havefrø. Senere Formænd for Foreningen har været Lærer Nielsen, Virring, fra 1895, Gaardejer P. Andersen, Ring, fra 1909, R. Mariager, Ammalhede, fra 1914 og Gaardejer P. Søgaard, Uggelhuse, fra 1921.

P. SØGAARD, Gaardejer, er født den 1. April 1884 i Uggelhuse som Søn af Gaardejer Jens Søgaard og Hustru Ane, født Jensen. Gift med Ane Marie Jensen.



Parti fra Distriktet.

NØRRE HERREDS og en Del af **SØNDER HERREDS PLANTNINGSFORENING** stiftedes paa et Møde i Glæsborg den 25. Oktober 1893 med det Formaal, at fremme Hegns- og Smaaplantning og Frugttræavl særlig i Herredets mere magre Egne. Foreningens Formand var indtil 1908 Kammerherre Juel til Mejlgaard, han afløstes af Lærer Ring i Fjellerup. 1922 valg-

tes den nuværende Formand Gartner Kr. Petersen. Som plantningskyndig har fungeret Skovriderne E. Svendsen og Thyssen. I Aarenes Løb er der uddelt en Mængde Træplanter, Frugttræer og Frugtbuske, særlig til mindre Ejendomme. Medlemstallet steg hurtigt og holdt sig i mange Aar omkring 800. Senere daledede det betydeligt, men har i de senere Aar atter været i Stigning.

KR. PETERSEN, Handelsgartner, er født den 19. December 1882 paa Voldby Mark som Søn af Husmand og Fisker Jens Petersen og Hustru. Gift 1912. Sejlet som Fisker, senere Elev paa Husmandsskoler, Gartner paa Studsgaard Forsøgsstation, Gartneri først i Robstrup senere i Voldby ved Grenaa.

RANDERS-FAARUP PLANTNINGSFORENING blev stiftet den 30. Oktober 1891. Gennem Aarene er til Medlemmer uddelt 147,000 Løvtræer og 1,979,000 Naaletræer. I Bestyrelsen sidder Bagermester Madsen, Randers, og Forstassistent Fischer.

ANTON RASMUS MADSEN, Bagermester, er født den 21. Februar 1882 i Testrup som Søn af Husmand Enevold Madsen og Hustru Johanne, født Sørensen. Gift 1903 med Bodil Marie Jensine Gissel. Uddannet ved Bagerier, Formand for Randers Kredens Bestyrelse under Kolonihaveforbundet og i en Periode Medlem af dettes Hovedbestyrelse, Hovedkasserer i Landsjagtforeningen.

DJURSLAND SØNDRE PLANTNINGSFORENING har siden den stiftedes den 27. Januar 1890 arbejdet under faste Former, men allerede omkring 1880 paabegyndtes et Arbejde for Tilplantning af de øde Hedestrækninger navnlig i Feldballe og Nødager Sogne. Som Formænd har fungeret Lærer Kr. Holm, Feldballe, indtil 1906, og derefter Gaardejer Marinus Pedersen, Strabrand, der i 1923 afløstes af sin Søn Gaardejer P. Madsen Pedersen, den nuværende Formand. Som Hedeselskabets Medlemmer af Bestyrelsen har fungeret Skovrider, Kontorchef Johansen, Skovrider E. Svendsen og fra 1917 Forstassistent, senere Skovrider, Aksel Thyssen. I det forløbne Tidsrum har Foreningen foruden Frugttræer og Frugtbuske uddelt 10,500,000 Naaletræer og 930,000 Løvtræer. 1929 købtes et Areal paa 15 ha, som under Navn af Egsmark Plantage tilplantes som Forsøgs- og Demonstrationsareal.



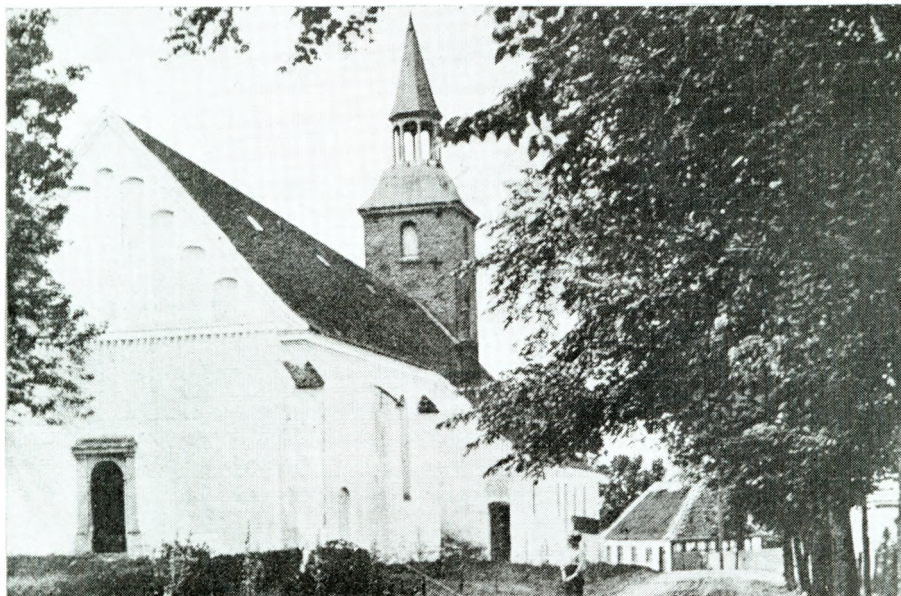
A. R. MADSEN,
Bagermester.

PEDER MADSEN PEDERSEN, Gaardejer, Sogneraadsformand, er født den 25. Marts 1890 i Stabrand som Søn af Gaardejer Marinus Pedersen og Hustru Mette Marie, født Madsen. Gift 1911 med Marie Rasmussen. Uddannet ved Landbruget, men deltog tidligt i Plantningsarbejder, overtog 1911 en Ejendom paa 17 Tdr. Ld. Ager og 40 Tdr. Land Hede, som ved Tilkøb er forøget til 194 Tdr. Land, af hvilke 115 Tdr. Land er Skov og Plantage, fra 1918 Medlem af Nødager Menighedsraad, Distriktsforstander i Jydsk Brandforsikringsforening fra 1925, Sogneraadsformand siden 1929.



P. M. PEDERSEN,
Sogneraadsformand.

EBELTOFT KIRKE. 1458 havde Ebeltoft kun et „Kapel“, saaledes benævnt enten fordi Bygningen var kullet, eller snarere fordi kun en Kapellan havde Bopæl ved den, medens Sognepræsten boede i Draaby. Den var utvivlsomt Byens eneste Kirkebygning, den samme som nu staar, fraregnet det omtrent 140-aarige Murstenstaarn, som afløste det tidligere. Fra først af har der muligvis ikke hørt noget Taarn til Bygningen, siden denne 1458 kaldes „Kapel“. Paa Prospektet i Resens Atlas 1677 skal det gamle Taarn være fremstillet som temmeligt højt, og i Hofmans Fundatser III fra 1758 og Dansk Atlas 1768 kaldes det udtrykkeligt højt. Naar Kirken da paa Prospektet af Byen i Danske Atlas afbildes 1767 med et tilsyneladende lavt Taarn med Saddelfag og takkede Gavle, er Bil-



Ebeltoft Kirke.

ledet sikkert for-
tegnat. Om det
nuværende høje,
smukke Taarn
med Spir giver
en Tavle over
Portalen følgen-
de Oplysning:
Dette Taarn er
fra Grund om-
bygget, og hele
Kirkens Bygning
betydelig for-
bedret Aar 1792
ved de høje Her-
rer Direktører,
Hans Ekscellen-
ce, Hr. Gehejme-
raad Ove Høgh
Guldberg og Hr.

Biskop, Doktor Hektor Frederik Janson, deres Omsorg.

Langhuset har 5 Krydshvælvinger, hvoraf den østlige udgør Koret, der er hævet 3 Trin over Skibets Gulv, den vestlige Del af Langhuset er den ældste og er af røde Mursten.

Ved en Restauration 1792, som før omtalt, blev de fleste af Kirkens Pulpiturer fjernede, og en Mængde Ligsten blev borttagne. Paa Kirkens Hvælvinger og Vægge fremdroges i 1919 nogle malede Dekorationer fra det 16. og 17. Aarhundrede, der restaureredes af Kunstmaler Søndergaard.

Altertavlen, der er sammensat af ældre og nyere Dele, har øverst et Maleri af Opstandelsen, i Midten er udskaaet en Fremstilling af Korsfæstelsen og derunder en Kopi af Leon. da Vincis Nadvere udført 1842, paa Siderne er malet Evangelisterne Johs. og Matthæus og paa Bagsiden et gammelt Maleri.

Kirkens Kalk bærer denne Inskription: Anno 1627 haffver Christen Madsøn Kock og hans Hustru Magrete Jørgensdatter forerit till Ebeltofft Kiercke dene Kalck og Disk med en Søll-Kand til Win till begge diers evig ihukommelse“. Desuden er indgraveret Bogstaverne J. H. E. S. V. S., svarende til J. H. E. C. V. S. paa Helgenæs Kalk fra 1638 og C. JH. E. S. U. S. JH. S. paa Vistoft Kirkes fra 1684.

Prædikestolen er fra omtrent 1850 uden nogen Prydelse. Orgelet, hvis Facade er et smukt Rokokoarbejde med Chr. VII's Navnetræk, er anbragt paa et Pulpitur, i Kirken er 3 Messinglysekroner. Døbefonten, der er af Kalksten, er fra det 13. Aarhundrede af gotlandsk Arbejde.

Kirkens 2 Klokker er fra 1575. Danske Atlas fortæller, at den har haft flere Klokker, men da den ligger saa langt mod Syd i Byen, var een ophængt i Raadstuespiret, en anden længere oppe i Byen, den sidste, „Pinken“, hang i en Galge, som endnu stod i det 18. Aarhundrede.

KRISTIAN GLUD KONRADSEN, Sognepræst, er født den 23. August 1877 i Hvirring som Son af Sognepræst Kr. D. Konradsen og Hustru Elise, født Glud. Gift 1903 med Ingeborg Andersen. Student fra Horsens Latinskole 1896, cand. theol. 1902, Lærer paa Hesselager Kost- og Latinskole 1902—03, Militærtjeneste 1903—04, Lærer ved Realskolen i Hadsten og Højskolen 1904—06, Kapellan hos Sognepræst J. Clausen, Vonsild-Dalby, 1906—08, Sognepræst i Gjesten 1908—14, Sognepræst i Forslev



KR. G. KONRADSEN,
Sognepræst.



P. HANSEN SØE,
Præst.



K. M. S. LARSEN,
Kordeg. n.



C. F. PETERSEN,
Graver.

1914—23, Præst for Vejle Købstads Valgmenighed 1923—27, ansat som Sognepræst for Ebeltoft-Draaby siden 1927, Formand for Skolekommissionen i Ebeltoft, Lærer ved teknisk Skole i Ebeltoft.

PETER HANSEN SØE, Præst, er født den 11. Januar 1898 i Urlev Sogn som Søn af Husejer Chr. Hansen Søe og Hustru Christine, født Nielsen. Student fra Rønde Kursus 1924, cand. theol. 1930, ansat som Kaldskapellan ved Ebeltoft Kirke siden November 1930.

KNUD VOLMER MARCUSSEN, Organist, er født den 3. August 1889 i Ebeltoft som Søn af Fabrikant O. Marcussen og Hustru Betty, født Kjeldsen. Gift 1916 med Anna Henrikka Collin. Uddannet paa det kgl. Blindeinstitut i København, Organisteksamen 1911 fra Københavns Organistskole, ansat som Organist ved Ebeltoft Kirke siden 1914.

KARL MARTIN SCHALDEMOSE LARSEN, Kordeg. n., Kommuelærer, er født den 1. Marts 1897 i Svastrup som Søn af Lærer M. Larsen og Hustru Karen Nicoline, født Dinsen. Gift 1921 med Gudrun Hornbech. Student fra Frk. Langs Skole 1916, Lærereksamen fra Jelling Seminarium 1919, Lærer ved Ebeltoft Borger- og Realskole, ansat som Kordeg. n. og Kantor ved Ebeltoft Kirke siden 1930.

CARL FELDBALLE PETERSEN, Graver, er født den 16. August 1874 i Ebeltoft som Søn af Slagter Chr. Petersen og Hustru Grethe, født Feldballe. Gift 1897 med Marie Nielsen. Ansat som Graver ved Ebeltoft Kirke siden 1924, Kontorbestyrer for Ebeltoft Arbejdsløshedskasse siden 1923.

RAAD-, TING- OG ARRESTHUSET. Den Raadstue, som stod paa Dansk Atlas' Tid, var bygget 1576 og repareret 1710 og endte foroven i et Spir med en Klokke, med hvilken der „ringedes til Kirketjeneste“. Den ombyggedes efter godt 200 Aars Forløb og afløstes et halvt Aarhundrede senere af det nuværende 2 Etages Raad- og Arresthus, som den 30. Maj 1840 afleveredes af Bygmesteren Muremester Semblerlund fra Randers.

Paa den gamle Raadstue opbevaredes vel efter almindelig Skik det lovbestedte Maal og de mindre Vægte, samt Borgernes Vaaben. Almindeligt var det ogsaa, at større Gæstebud, især Bryllupper, holdtes paa Raadhuset, og at der var Vinudsalg i Kælderen, der forøvrigt benyttedes til Fængsel. Af Fangerne i Ebeltoft Raadhuskælder skal her omtales et Par. Da Byfogden med 6 Mand 1725 vilde eksekvere for Bidrag til Raadhuset hos en indrulleret Matros Rasmus Troelsen, sagde denne, at han blæste ad Stiftamtmandens og Byfogdens Ordre. Til sidst greb han Byfogden i Brystet og kastede ham om paa Gaden, saa at Fogden tabte Hat og Paryk. Da denne fik Hjælp, lod han Matrosen sætte i Raadhuskælderen, samt Jens og Anders Nielsen, der havde mishandlet Jøden Phillip Jakob af Elshorn.

Udenfor Raadhuset var vel Tingstedet. Bytingene holdtes almindeligt under aaben Himmel, med mindre „Guds Vejrlig“ var til Hinder. Dog omtales i Ribe i det 16.—17. Aarhundrede „et Tingskjul“, „Halvtaget i Tinggaarden“, „Taget over Tinget“.

Juli 1787 begærede Stiftamtet og April 1788 Kancelliet „Overslag over, hvad det af



Det gamle Raadhus.

Byfoged Fellumb ansøgte Raadhuses Opbyggelse kunde koste, samt hvor stor Summa dertil af Kirken kunde laanes“, og den 12. September 1788 reskriberedes, at det gamle Raadhus maatte opbygges af nyt fra Grunden af. Bekostningen var af Amtets Konsulent, Muremester Kruse i Horsens, anslaaet til 650 Rdl. Til Spirets Opbyggelse maatte af Ebeltoft Kirkes Midler udredes 120 Rdl., „da det var nødvendigt Sømærke“. Værelserne skulde opmales, samt Væggene udspækkes ude og inde.

Udenfor Raadhuset fandtes Raadhusbrønden og maaske en „Kag“. Brønden blev 1787 „fra Grunden af repareret og opført“. 1756 havde Byens Indvaanere indkøbt „en ved Raadhuset midt i Byen beliggende øde Bygnings Plads“ til Torvets nødvendige Udvidelse. Købesummen udrededes af Byens Kasse. Pladsen forblev derefter liggende ujævnnet uden Brug og Afbetjening, indtil den 1783 blev sløjfet og „stenpikket“, hvortil medgik 60 Rdl.

Det gamle Raadhus bruges ikke længere af Retten, men i 1909 overgik det til Byraadet. Nu bruges det som Museum.

Det nuværende Raadhus, der ejes af Byen og Amtet, indeholder: Byraadssal, Retssal, Forligskommissionen, Arkiv og Bolig for Arrestforvareren samt Arreste.



J. P. J. THYLKJÆR,
Arrestforvarer.

JENS PETER JOHANSEN THYLKÆR, Arrestforvarer, er født den 5. November 1892 i Ebeltoft som Søn af fhv. Vægter J. P. J. Thylkær og Hustru Nielsine, født Nielsen. Gift 1915 med Karen M. Andersen. Uddannet som Maler 1911 med Medalje for Svendestykke, Militærtjeneste 1912, Malermester i Ebeltoft 1916—23, Reservebetjent 1921—22, siden 1923 Arrestforvarer og Reservebetjent i Ebeltoft.



H. T. NIELSEN,
Politibetjent.

HANS TØNNIS NIELSEN, Politibetjent, er født den 10. August 1886 i Ebeltoft som Søn af Landpostbud L. C. Nielsen og Hustru Ane, født Jensen. Gift 1912 med Mariane Jensen. Uddannet ved Landbruget, Militærtjeneste 1905—06, Ophold i Amerika 1908—14, deraf 2 Aar 1912—13 som Formand ved Union Pacific Jernbaneselskab, ansat som Politibetjent i Ebeltoft siden 1920, tillige Bestyrer af Politikontorafdelingen, derunder Bestyrer af Lægdsvæsenet og Motorvæsenet for Mols og en Del af Sdr. Herred, Medlem af Byraadet siden 1929, Regnskabsfører og Kasserer for Ebeltoft Sygekasse, Kredsformand for Dyrenes Beskyttelse i Ebeltoft Kredsen, Formand for Spejdnernes Tropsraad.

EBELTOFT BORGER- OG REALSKOLE. Ved Kirkeordinantsen 1537 anordnedes, at der i hver Købstad skulde være en Skole, hvori der ikke skulde læres andet end Latin. 1558 anlagdes da en Latinskole i Ebeltoft. I 1739 nedlagdes Skolen, samtidig med Grenaa, Mariager, Hobros og flere andre mindre Latinskoler.

Efter Ordinantsen skulde der kun være en Latinskole i Købstæderne, og alle andre danske og tyske Pogeskoler afskaffedes. Dog tillodes „Skriveskolen“ for Tjenestefolk og dem, der ikke duede til at lære Latin. Disse Skoler, hvori ogsaa lærtes Læsning og Regning, vedblev man — trods Ordinantsen — at kalde „danske Skoler“. I Ebeltoft var der før 1739 „danske Skolemestre“, som privatiserede. Men da Latinskolen ophørte, paatog det Offentlige sig at sørge for de fattige Børns Undervisning. Da det gamle Skolehus var for lille til Byens „danske Skole“, solgtes det efter Ordre, og Skoleholderen fik Husleje af Kirken og Byen. Nævnte Bygning var maaske „den saakaldte Skolegaard“, som 1753 hørte til Vejer og Maaler Niels J. Lunds Dødsbo, og hvori Skolemester S. Niels Bruun boede til Leje.

Fattiges Skolehold laa til Degnekaldet. Børnene havde fri Skolegang og undervistes i Religion, Læsning, Skrivning og Regning. Pontoppidans Forklaring og Cramers Regnebog brugtes 1783. Skoleinventaret bestod 1772 af 3 Borde og 7 Bænke samt 2 Jernkakkelovne, der var arvede efter den latinske Skole, hvor der altsaa har været Ovne længe førend i flere andre Skoler. 1787 var der 45 Børn i Skolen. Skoleholderen, som tillige var Kordegn, prøvedes og beskikkedes af Biskoppen.

Den anden „Christendomsskole“, som var for Formuendes Børn, kaldtes „den danske Skole“. Den nævnes kun i Herredsbogen 1772, uden nærmere Oplysning om dens Lærere, Inventarium, m. m.

1815 afholdtes Skolekommissionsmøde „for at iværksætte Anordningen af 1814 og gøre Forslag og Indberetning til Skoledirektionen“. Et Overslag over den 18^{te} Fag store, saakaldte „Nyggaards“-Indretning til Skolebygning for 3564 Rdl. forfattedes 1815, men hængtes igen til 1819, da der holdtes Auktion over Gaarden og Licitation over dens Indretning til Skole, hvorved Muremester R. Egens og Snedker Sti A. Svenstrup fik Tilslag paa Approbation.

1820—21 sammensmeltedes de to hidtilværende Skoler til een „Borgerskole“ med 2 Lærere, hvoraf Kordegnen var Førstelærer, før Kateketembedets Oprettelse 1818 og efter dets Nedlæggelse 1825, indtil 1856. En ny 1-Etages Bygning af Bindingsværk, tidligere Kornmagasin, købtes til Skole ved Skøde den 22. Juli 1820 for 2500 Rdl. Kirken i Ebeltoft maatte give 1000 Rdl. Sølv, og Domkirken i Aarhus udlaante 2000 Rdl. Sølv. Den 12. Maj 1821 tillod Kancelliet, at der til Dækning af de betydelige Udgifter ved Skolebygningens Indretning maatte udbetales til Skolekassen 500 Rdl. af Kæmnerkassens Overskud. 1855 skænkedes med kgl. Tilladelse af Ebeltofts 1829 oprettede Sparekasses Overskudskapital 2000 Rdl. til en ny Skolebygning, som opførtes 1855—56 i 2 Stokværk, og som er beliggende i Adelgade.

I 1898 blev et Gymnastikhus opført, og en ny Bygning med 2 Klasseværelser og et Værelse til Naturfag er opført 1915 efter Tegning af Arkitekt M. C. Thoft, Grenaa. Ho-



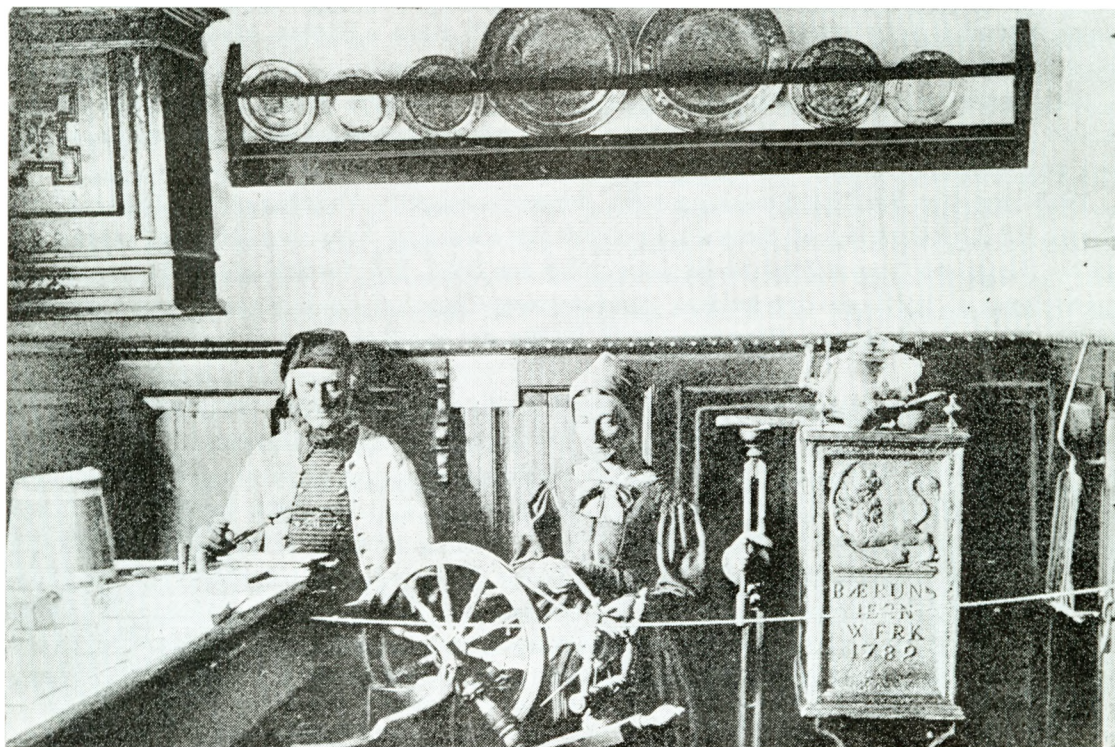
L. AGERSKOV,
Overlærer.

vedbygningen indeholder 5 Klasseværelser og Embedsbolig for Overlæreren. Børnetallet er for Tiden ca. 300 fordelt i 9 Borgerskoleklasser og 1 Realklasse, der afslutter med alm. Forberedelseseksamen, som afholdes hvert andet Aar. Lærerpersonalet bestaar for Tiden af følgende: 1 Overlærer, 4 Lærere, 2 Lærerinder og 1 Timelærerinde.

LAURIDS AGERSKOV, Overlærer, er født den 29. December 1899 i Gjellerup som Søn af Førstelærer L. Agerskov og Hustru Ane, født Sørensen. Gift 1918 med Gerda Larsen. Uddannet Gymnastiklærer paa Ryslinge Højskole 1909, Lærereksamen fra Silkeborg 1914, Aarskursus 1917—18 i Regning, Matematik og Fysik, Tillægseksamen i Tysk og Engelsk 1925, Studieophold i England 1926, Lærer ved Høng Realskole 1914—19, Lærer ved Mariager Borger- og Realskole 1918—21, Lærer ved Aalborg Katedralskole 1921—27, ansat som Overlærer ved Ebeltoft Borger- og Realskole siden 1927, Kirkevæрге

for Ebeltoft Kirke siden 1928.

EBELTOFT MUSEUM har til Huse i det gamle Raadhus ved Torvet. Dette, der er bygget 1576, er en lille Bygning af svært Bindingsværk, 1 Stokværk høj, hvilende paa en tjæret Kampestenssokkel og kronet af et svært Tegltag med et Spir paa Ryggen. Det er restaureret 1710 og 1789 og var efter Opførelsen af det nuværende Raadhus en længere Aarrække udlejet til Beboelse, men blev 1907—08 paa Statens Bekostning restaureret ved Arkitekt Magdahl Nielsen. Pudsens paa Ydermurene fjernedes, Spiret, der i sin nuværende Form vistnok skriver sig fra Slutningen af det 18. Aarhundrede, var meget forfaldent og beklædt med Brædder, det underbyggedes fra Grunden og rettedes, og fik Beklædning af Egespaan. Efter endt Restaurering overdroges det 1909 til Byraadet.



Interior fra Muscet.

I 1909 indsendte Ebeltoft Museumsforening en Ansøgning til Byraadet om Tilladelse til at faa overdraget det gamle Raadhus gratis til Afbenyttelse med Undtagelse af Vægterstuen og Gangen til Taarnet, hvilket bevilgedes.

Museumsforeningen er stiftet 1909. Den første Formand var Kordegn Kr. Holm, og den nuværende er Urmager Sinding.

FREDE SINDING, Urmager og Guldsmed, er født den 18. Marts 1874 i Ebeltoft som Søn af Urmager Chr. Sinding og Hustru Marie, født Buch. Gift 1905 med V. Elisabeth Feutz. Formand for Ebeltoft Museumsforening siden 1920, Formand for Randers Amts Urmagerforening, Medlem af Bestyrelsen for Ebeltoft tekniske Skole, Medlem af Bestyrelsen for Den danske Urmager-skole, København.



F. SINDING,
Formand.

EBELTOFT HAVN. Om Byens Havn hedder det 1743, at den „har aldeles ingen Indtægt, Accise og Lastpenge beregnes Kongens Kasse til Indtægt, dog skal Accisen være oppebaaren af Byfogden i Aarene 1704—06“. Senere — den 16. December 1766 — skænkede Kongen Accisen og Havnepengene „til Betaling af ca. 3000 Rdl., som en i Vigen udført Skibsbro, der skyldtes Stiftamtmand, Gehejmerraad H. F. Lewetzaus Flid, havde kostet“. Ved Broen kunde Skibene lægge til, losse og ligge sikre for Vind og Bølgernes Magt og holde Vinterleje, medens Byens faa Skuder tidligere havde maattet søge Vinterleje i Aarhus til stor Bekostning for Ejerne i Ebeltoft. Broen blev vist bygget 1754, da „ubrugeligt Havnetømmer skovet i Høgholms Skove solgtes ved Auktion“. 1768 kaldes Dansk Atlas Havnen for „god“, men faa Aar efter var „alt Bol- og Synkeværket samt Pælene fortærede af Orm og paa mange Steder af Havet og haardt Vejr borttagne, saa at Havnen umuligt længere kunde blive staaende uden en Hovedreparation paa nogle Tusinde Rdl. Intraderne gik til Prioritetshaverne, som i mange Aar dermed ikke kunde blive betalte“. Oprettelsen af en aparte Havnekasse ved frivillige Indskud af Handlende havde vist sig til ingen Nytte, da Havnen var ubrugelig.

Da Byen saaledes ikke magtede at ophjælpe den, ansøgte der 1775 om, at den af den aparte Havnekasse anskaffede Mudderpram, Havnens Materialer og det opsatte Materialhus maatte sælges ved Auktion, og det indkomne samt nævnte Kasses Beholdning fordeles mellem uprioriterede Kreditorer efter deres Obligationers Paalydende. Herpaa resolveredes, at „den aparte Havnekasse skulde blive staaende, til Prioriteterne vare fyldestgjorte“. Havnen forblev, som den var, saa det var intet Under, da der fra de søfarende lød idelige Klager over at skulde betale Havnepenge „til en Havn, som ikke mere eksisterede“.

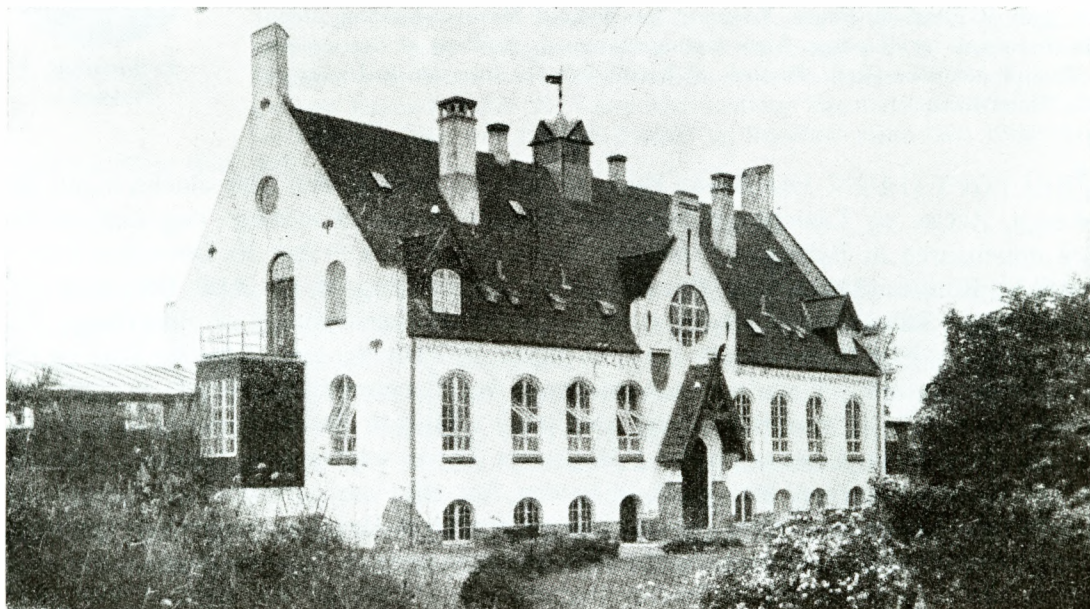
I ca. 1815 var et Anlæg af en Skibsbro ganske vist paabegyndt, men standset af Pengemangel, og saaledes laa den, indtil Stockfleth, Borgmester i Ebeltoft 1821—31, paa egen Haand anlagde den nuværende Havn, hvorfor han afskedigedes. Den er dannet ved Opfyldning paa de to Sider og Moler paa de to andre. Den største af Molerne er anlagt 1853—55. 1872 udvidedes Havnebassinet mod Øst med 17,6 m i den sydlige og 11,3 m i den nordlige Ende. Den gamle Havn er nu omtrent 220 m², og Bolværkernes Længde er 188 m. Den nye Havn, der er anlagt 1901 nord for den gamle, har et Vandareal 2,2 ha med en Dybde paa 5,6 m, dækket af to Havnemoler paa ca. 180 og 160 m Længde, og der findes en Bolværksplads paa ca. 300 m. Havnepladsen er ca. 1,1 ha. Til Havnen fører en 380 m lang og 30 m bred gravet Rende. Havnevæsenet bestyres af Havneudvalget.



O. M. PETERSEN,
Havneformand.

OLE MARINUS PETERSEN, Havneformand, er født den 30. Marts 1865 i Handrup-Draaby Sogn som Søn af Sognefoged, Gaardejer Rasmus Petersen og Hustru Ane Marie, født Andersen. Gift 1885 med Mette Marie Nielsen. Havneformand ved Ebeltoft Havn siden 1. Maj 1896.

JENS CHRISTIAN JACOBSEN, Havnefoged, Lods, er født den 8. April 1863 i Ebeltoft som Søn af Arbejdsmand Chr. Jacobsen og Hustru Marie Kathrine, født Jensen. Gift 1895 med Kirstine Jensen. Lods i Ebeltoft 1911, samt Havnefoged 1926. Medlem af Sørensen 1911.



Tuberkulosehospitalet.

AMTS- OG BYSYGEHUSENE I EBELTOFT. Hvornaar det første Sygehus i Ebeltoft blev oprettet, vides ikke med Bestemthed; men i Aaret 1865 blev der indrettet et Syge- og Epidemihus paa Overgade i Ebeltoft. Dette gamle Amtssygehus havde kun 6 Senge, og Forholdene har formentlig baade med Hensyn til Pladsforhold, det brugtes baade til medicinske og epidemiske Patienter, og i hygiejnisk Henseende været meget middelmaadige. Distriktslæge v. Haven blev i Aaret 1887 ansat som Sygehuslæge, og i 1892 fik han Amt og By til at bygge et specielt Epidemisygehus med 20 Senge.

Da det gamle Sygehus nu kun blev benyttet til medicinske Patienter, — kirurgiske Patienter kunde Sygehuset slet ikke behandle, de blev sendt til Aarhus eller Randers, — betød dette et stort Fremskridt, men Forholdene var alligevel daarlige paa Amtssygehuset, og det var kun meget faa Patienter, som havde Mod til at lade sig indlægge der. I 1908 byggede Randers Amt et Tuberkulosehospital i Ebeltoft.

Først i 1915 blev Amt og By enige om at bøde paa de daarlige Forhold paa Amtssygehuset, der lidet stemmede med Nutidens Krav, og man vedtog da at bygge et nyt Sygehus imellem det i 1908 af Randers Amt byggede Tuberkulosehospital og det i 1892 byggede Epidemisygehus. Byen gav Grunden og maatte betale 6000 Kr. af Udgifterne ved Sygehusets Opførelse. Resten betalte Amtet, dog fragik 2,500 Kr. ved Salg af det gamle Amtssygehus i Overgade. Det nye Amtssygehus, som indviedes i August 1916, er opført efter Tegninger af Borgmester, Arkitekt M. C. Thoft i Grenaa og har kostet 35,831 Kr. 65 Øre. Da den gamle Distriktslæge v. Haven faldt for Aldersgrænsen, blev Kredslæge Bogason konstitueret som Sygehuslæge for alle 3 Sygehuse, indtil der kunde

udnævnes en ny Læge. Det skete i Maj 1917, hvor daværende praktiserende Læge i Kolding C. Zwergius udnævntes til Sygehyslæge ved alle 3 Sygehuse.

Amtssygehuset er en 23 m lang rød Bygning med en Tværbygning opført i Stueetage og Manzardetage. I Stueetagen er der 4 Sygestuer, Operationsstue m. m. samt Vestibule med Opgang til den øverste Etage. Her findes to Sygestuer, Sygeplejerskens og Sygeplejeassistentens Værelser, Badeværelse, Pigeværelse m. m.

I 1919 blev der bygget en ny Udhusbygning, som ligger lidt fra Sygehuset, og heri indrettedes der Elevværelse, Vaskepigenes Værelse, Vaskehus m. m. samt paa Loftet en Dagligstue for Personalet.

Epidemisygehuset, som er opført i 1892 efter Tegning af Arkitekt Tage Olivarius, Randers, er en lang, rød, enetages Bygning med to mindre Sidefløje mod Nord. Dets Opførelsessum var Kr. 20,876,49. Imod Syd ligger de 6 Sygestuer med Plads til 20 Patienter, Sygeplejerskens Værelse og Lægeværelset, som paa Grund af Pladsmangel paa Amtssygehuset ogsaa bruges til Sygehusenes Kontor. Endvidere findes Badeværelse, Croupstue, Køkken m. m. i den ene Sidefløj. I den mod Vest liggende Del af Epidemisygehuset med den anden Sidefløj, der helt kan isoleres fra den øvrige Del af Sygehuset, er der indrettet særligt Badeværelse og Skyllerum samt 2 Værelser for Sygeplejeeleven og Gangpigen.

Tuberkulosehospitalet, der er statsanerkendt, er en 40 m lang, stor, hvidpudset Bygning, som ved begge Gavle fortsætter med Liggehaller. Gennem en smuk Portal prydet med Randers Amts og Ebeltoft Bys Vaaben kommer man ind i en ret rummelig Vestibule, hvorfra en Trappe fører op til anden Etage. I Stueetagen løber en Gang gennem hele Bygningens Længde. Paa den ene Side af Gangen, som vender mod Syd, ligger 4 Sygestuer og midt i Bygningen Patienternes Spisestue. Paa den modsatte Side ligger Sygeplejerskens Værelse, Skyllerum, Lægeværelse m. m. Anden Etage har 6 Sygestuer mod Syd og imod Nord Gangpigernes Værelse, Opgang til Loftsetagen, Skyllerum, Kokkepigenes Soveværelse m. m.

JOHANNES CARL CHRISTIAN WAMBERG, Sygehusinspektør, er født den 8. December 1876 i København som Søn af Sognepræst H. Wamberg og Hustru Anna Sophie, født Juul. Gift 1907 med Eleonora Maria Laderer. Ansat som Regnskabsfører ved Amts- og Bysygehusene i Ebeltoft 1925, ansat som Sygehusinspektør ved samme siden December 1930.

CARL EMIL ZWERGIUS, Overlæge, er født den 3. Juni 1878 i Aarhus som Søn af Stabslæge M. A. Zwergius og Hustru Ludovica, født Maar. Gift 1910 med Laura Marie Münster. Student fra Aarhus 1897, cand. med. 1905, Reservelæge ved Krabbesholm Sanatorium, Turnuskandidat ved Frederiksberg Hospital, Reservelæge i Esbjerg, Hospitalslæge paa Sct. Croix, praktiserende Læge i Kolding, Reservelæge i Hæren, ansat som Overlæge ved Amts- og Bysygehusene i Ebeltoft siden 1917.



J. C. CHR. WAMBERG,
Sygehusinspektør.

JENS AAGE SIMONSEN, Reservelæge, er født den 28. November 1903 i Karleby som Søn af Forretningsfører S. K. Simonsen og Hustru Margrethe, født Andersen. Gift 1932 med Edith Skaarup. Student 1922 fra Frederiksberg Gymnasium, Kandidat ved Folkekuranstalten ved Hald, Vikar for praktiserende Læger, Amanuensis hos Dr. Prior i Aarhus, ansat som Reservelæge ved Amts- og Bysygehusene i Ebeltoft siden 1932.



C. E. ZWERGIUS,
Overlæge.

TOLDVÆSENET I EBELTOFT. Det vistnok ældste, kendte Aktstykke vedrørende Ebeltoft Toldvæsen er et Kongebrev til Byens Borgmester og Raad, dateret

København den 30. Novembet 1556. Indholdet er: „Da der hidtil ikke var blevet givet (Sise) af det tystøl, som var indført, solgt og tappet i Byen, skøndt der efter Kongens Breve skulde gives 8 Sk. dansk i Sise af hver Td., som indførtes i Riget, skulde de stævne dem, som hidtil havde solgt og tappet Tystøl i Byen uden at have forsiet det, og dømme, om de vare pligtige at give Sise af alt Tystøl eller ej“. Ved kgl. aabent Brev fra København den 28. Maj 1566 eftergaves Borgerne i Ebeltoft „al den Sise, som de skulde have udgivet af alt det Tystøl, der var solgt og tappet i Byen, mod at de herefter rigtigt forsiede alt det Tystøl, som de indførte“. Mere vides ikke fra det 16. Aarhundrede, da der ikke synes at have været nogen særlig Tolder i Byen.

Det senere Toldvæsen havde at opkræve Told og Konsumtion samt Skibsafgifter: Accise og Lastepenge. Tolden i Ebeltoft udgjorde: 1713 840 Rdl., 1732—41 gennemsnitlig 458 Rdl. aarligt. Den var bortforpagtet 1749—61, hvorfor der ikke var nogen fast ansat Tolder i det Tidsrum, og Rentekammerets Korrespondance førtes med Kontroløren og Forpagteren. Ifølge Reskript til Kammerkollegiet af den 2. September 1672 (— s. A. Christian V's Forordning, der kan anses som Grundlag for hele den senere Toldlovgivning, udkom —), til at forekomme Toldindtraders Besvigelse og Svækkelse af Ebeltofts Næring,

aldeles ingen Ind- eller Udskibning maatte ske „udi Igsmark- og Ebeltoft-Vig“, men alle Ladninger skulde gaa fra og til Ebeltoft, hvor Toldsted var. Konsumtionen, som bestod i Afgift af indenlandske Varer, som søværts eller gennem Bommene indførtes i Byen og fortæredes eller formaledes der, var indført 1657, undergik nogen Forandring 1671, 1700 og 1778 og ophævedes 1851. Told- og Konsumtionsvæsenets Embedsmænd var en Tolder (tillige „Sisemester“).

Toldvæsenet i Ebeltoft har i Øjeblikket til Huse i Toldkammerbygningen, der er beliggende ved Havnen, den er opført 1921 i 2 Stokværk efter Tegning af kgl. Bygningsinspektør H. Kampmann. I samme Bygning findes Amtstuen samt Tjenestebolig for Toldforvalteren, som tillige er Amtsforsvalter. Den nuv. Toldforvalter er L. J. Petersen.



L. J. PETERSEN,
Toldforvalter.

EBELTOFT POSTVÆSEN. I 1694 oprettedes ridende, fra 1750 agende Postbud fra Haderslev til Aalborg gennem Aarhus og Randers, „med gaaende Postbud fra Hovedruten til de afsides liggende Købstæder, saaledes endnu 1814 til Mariager“. Dog maa Posten mellem Aarhus og Ebeltoft, hvorfra den fortsattes til Grenaa, fra først af været besørget af Postryttere.

1746 fremkaldte Postens Besørgelse stor Splid og Uenighed mellem Ebeltoft Borgerkab, som selv erklærede, at „det var en Klinte, saaet af Fanden selv“. Ole Egsmark havde i 26 Aar været antaget som Byens retmæssige Post af samtlige Indvaanere, som havde nogen Korespondance med verslig og gejstlig Øvrighed, Herkaber, Præster m. fl. lønnede ham særskilt, Byen til Lettelse. Kontrakten fra 1720 fornyedes 1736: Postbudet skulde have Løn, efter hvad Borgerne havde tegnet sig for.

Post- og Telegrafvæsenet har til Huse i Jernbanestationen. Den nuværende Postmester er O. Fich.

OVE FICH, Postmester, er født den 5. Juni 1877 i St. Rørbæk som Søn af Lærer H. H. B. Fich og Hustru Henrikke Elisabeth, født Ledde. Gift 1914 med Karen Poulsen. Indtraadt i Postvæsenet 1894, Medhjælper i Vejle 1902, Postekspedient i Holsted 1905, Postekspedient i Taastrup 1905, K. E. 1908, kst. Postmester i Ballerup 1917, Postekspedient i Korsør 1917, Postekspeditor i Rungsted 1919, Postkontrolør af 3. Grad 1919 og 1. Oktober 1919 Postkontrolør af 2. Grad i Slagelse, siden 1925 Postmester i Ebeltoft.



OVE FICH,
Postmester.

EBELTOFT BØGESKOV ejes og administreres af Ebeltoft Kommune. Arealet er ca. 40 ha, beplantet med Bøg og andre Løvtræer. I Skoven findes en Pavillon, der ejes af Kommunen. Skovrideren er Kommunens forstlige Raadgiver, den daglige Drift varetages af Skovfoged Alfred S. Rimdal. Foruden Skoven ejer Kommunen ca. 95 ha Plantage, hovedsagelig af Bjergfyr og Birk. Plantagen er plantet for 40 Aar siden. Sønder Plantage, der er beliggende ca. 5 km Syd for Byen, er ca. 35 ha stor, plantet i 1919, anlagt paa Hedestrækning og Agermark og rummer 7 fredede Kæmpehøje.

Nordre Plantage er paa 22 ha, plantet ca. 1900, bestaar mest af Gran og Bjergfyr og er beliggende langs med Aarhus—Ebeltoft Landevej og Ebeltoft Vig.

Skansen er 2 ha og beliggende i den sydlige Del af selve Byen, plantet omkring 1900. Her findes en Kanonplads fra tidligere Krige, og der fandtes et Par Kanoner, som nu er anbragt foran Museet. Østre Plantage, der er paa 7 ha, ligger lige op til Spencer-Bakken, hvor den sidste Spencer blev halshugget.

ALFRED SIGURD RIMDAL, Skovfoged, er født 9. August 1885 i Aarhus som Søn af Vognpasser R. Rasmussen og Hustru Jensine. Gift 1912 med Rosa Jensen. Skovfogedprøve 1912, Skovfoged paa Kragerupgaard 1912, paa Magrethelund 1917, siden 1918 Skovfoged ved Ebeltoft kommunale Skov og Plantager, Formand for Lands-Jagtforeningens Ebeltoft Afdeling.



A. S. RIMDAL,
Skovfoged.

EBELTOFT HAANDVÆRKERFORENING er stiftet ved et Møde paa Gæstgivergaarden i Ebeltoft, senere Hotel „Prins Carl“, den 20. December 1878 under Navn af Haandværker- og Industriforeningen i Ebeltoft. Som Formand valgtes Skomagermester Marthin Hansen, der sad som Foreningens Formand i 38 Aar. Foreningens Formaal var gennem Diskussionsmøder, Foredrag og Udstillinger at virke til Fremme af Næringslivet i Ebeltoft. I 1879 var Foreningen ved sin Formand med til at stifte Centralforeningen for Dansk Industri og Haandværk, og den indtraadte som Interessent i Vare- og Industrielotteriet. I det hele viser Forhandlingsbogen, at Foreningen tog en lang Række Sager op til Behandling. Snart var det Henvendelser til den stedlige Øvrighed og andre Autoriteter angaaende uheldige Forhold man ønskede ændrede, snart en Henvendelse til Borgerne om Dannelse af en lokal Forening til Understøttelse af rejsende Haandværkssvende og snart indre Spørgsmaal af haandværksmæssig Art. Foreningen oprettede en Alderdoms-understøttelsesforening og ydede Støtte til Medlemmerne, der ved Sygdom eller paa anden Maade trængte til Hjælp. Foreningen fik efterhaanden større og større Indflydelse paa Teknisk Skoles Drift, og i 1903 købte den Skolen, der hidtil havde været drevet privat af Maler Carl Hansen og Skræder P. Pedersen. Skolen fik en selvstændig Bestyrelse og har gennem Aarene haft stor Betydning for den opvoksende Haandværkerstand.



W. GRAFF,
Formand.

Den nuværende Bestyrelse bestaar af følgende: Blikkenslagermester W. Graff, Formand, Sadelmagermester H. Winther, Næstformand, Direktør Jul. Kajus, Kasserer, Skomagermester Fr. Jensen, Sekretær, Malermester A. Bolvig, Mekaniker V. Th. Henningsen og Sadelmagermester N. Krog.

Teknisk Skoles Bestyrelse bestaar af følgende: Malermester A. Bolvig, Forstander, Sadelmagermester H. Winther, Formand, Urmaager Sinding, Blikkenslagermester W. Graff, Sadelmager Krog, Kasserer, Politibetjent H. F. Nielsen og Skomagermester Fr. Jensen.

SØREN FREDERIK VALDEMAR GRAFF, Blikkenslagermester, er født den 9. August 1874 i Ebeltoft som Søn af Kobbersmedemester W. Graff og Hustru Ane Kathrine, født Sørensen. Gift 1908 med Karen Pedersen. Formand for Ebeltoft Haandværkerforening siden 1925.

EBELTOFT HANDELSFORENING er stiftet den 21. September 1883 paa Initiativ af Apoteker Hjelmstrup, Købmand P. Rasmussen og Købmand N. Nielsen, der tilsammen udgjorde den første Bestyrelse. Foreningens Formaal var at varetage Byens merkantile Interesser baade udadtil og indadtil. Til Begyndelsen indmeldte der sig 17 Medlemmer. I de første Aar var Foreningen virksom for at fremme Forbindelsen mellem Ebeltoft og de større Byer og hele Oplandet baade gennem Telefonforbindelse og paa anden Maade. 1902 oprettede Foreningen en Handelsskole for de unge.

En af de ivrigste Forkæmpere for Jernbanen til Ebeltoft var Handelstandsforeningens daværende Formand Fabrikant Lundberg. Foreningen har i 1923 gjort store Anstrengelser for at faa en Tandlæge til Byen, ligesom Foreningen er med til at opretholde Postruten til Knebel ved at yde et aarligt Tilskud. Sammen med Haandværkerforeningen afholdtes i 1925 en stor Haandværker- og Industriudstilling i Ebeltoft.

Den nuværende Bestyrelse bestaar af følgende: Isenkræmmer G. Hornbech, Formand, Direktør J. Kajus, Næstformand, Købmd. H. Eichler Lorentzen, Kasserer, Købmand Johs. Hansen, Sekretær, og Købmand J. Carl Jensen.



G. HORNBECH,
Formand.

GERT HORNBECH, Isenkræmmer, er født den 1. April 1880 i Lime som Søn af Gaardejer R. Hornbech og Hustru Helene, født Geertsen. Gift 1907 med Anna H. Thorstrøm. Isenkræmmer i Ebeltoft siden 1905, Formand for Ebeltoft Handelsstandsforening, Medlem af Bestyrelsen for Dansk Arbejde, Medlem af Byraadet 1933.

EBELTOFT BRUGSFORENING er oprettet paa Initiativ af Politibetjent H. Nielsen. Den første Formand var Fisker Wilh. Olsen. Omsætningen er paa 196,000 Kr. ialt, hvoraf 25,000 Kr. i Grovvarer.

Foreningens nuværende Bestyrelse bestaar af følgende: Pantefoged L. Sørensen, Formand, Garveriarbejder A. Rasmussen, Næstformand, Vejmand N. Thomsen, Depotarbejder Th. Sørensen, Brolægger O. Olsen, Garveriarbejder M. Larsen, Statshusmand L. Andersen. Regnskabsfører er Lærer L. Helles, og Brugsforeningens Uddeler er J. Hansen.



J. HANSEN,
Uddeler.

LAURITZ MARINUS SØRENSEN, Pantefoged, er født den 12. Maj 1877 i Ebeltoft som Søn af afdøde Værtshusholder N. M. Sørensen og Hustru Mine, født Andersen. Gift 1901 med Kirstine Thygesen. Formand for Ebeltoft Brugsforening siden 1926.

JACOB HANSEN, Uddeler, er født den 16. December 1893 i Draaby som Søn af Gaardejer M. Hansen og Hustru Marie, født Caspersen. Gift 1920 med Rigmor Hansen. Uddannet som Mejerist, ansat som Uddeler ved Ebeltoft Brugsforening siden 1924.

EBELTOFT IDRÆTSFORENING er stiftet i Maj 1932. Bestyrelsen bestaar af følgende: Medhjælper Victor Sørensen, Formand, Kommis L. Christensen, Næstformand, Garveriarbejder Harry Olsen, Kasserer, Træskomand G. Hviid og Kontorist J. Raghner.

Foreningen samler Ungdommen til Fodbold og fri Idræt om Sommeren og Gymnastik om Vinteren. Medlemsantallet er ca. 150, baade aktive og passive. Tidligere fandtes der et fint Hold, men i nogle Aar laa Sporten stille, indtil der i 1932 toges fat igen.

VICTOR SØRENSEN, Medhjælper, er født den 27. Maj 1904 i Ebeltoft som Søn af Vognmand Sørensen og Hustru Kirstine, født Josiassen. Formand for Ebeltoft Idrætsforening siden 1932.

LUIS OLAF CHRISTENSEN, er født den 15. Februar 1910 i Ebeltoft som Søn af Smedemester M. Christensen og Hustru Olga, født Kroer. Næstformand for Ebeltoft Idrætsforening siden 1932.

HARRY OLSEN er født den 24. Juni 1895 i København som Søn af Smed H. Olsen og Hustru Marie, født Pedersen. Gift 1920 med Astrid Sørensen. Kasserer og Medlem af Bestyrelsen for Ebeltoft Idrætsforening siden Stiftelsen 1932, Kasserer for Arbejdsmændenes Fagforening i Ebeltoft siden 1932 og Medlem af samme Bestyrelse siden 1929.

GEORG HVIID, Træskomand, er født den 8. August 1913 i Ebeltoft som Søn af Træhandler R. Hviid og Hustru Karen, født Christensen. Medlem af Bestyrelsen for Ebeltoft Idrætsforening.

JENS MADSEN, Lagerforvalter, er født den 6. August 1903 i Skjødstrup som Søn af Møller S. Madsen og Hustru Julie, født Jensen. Gift 1928 med Martha Andrea Frandsen. Uddannet paa Ollerup Delingsførerskole 1925-26 samt flere Idrætskursus, Leder af Gymnastik og fri Idræt indenfor Ebeltoft Idrætsforening.

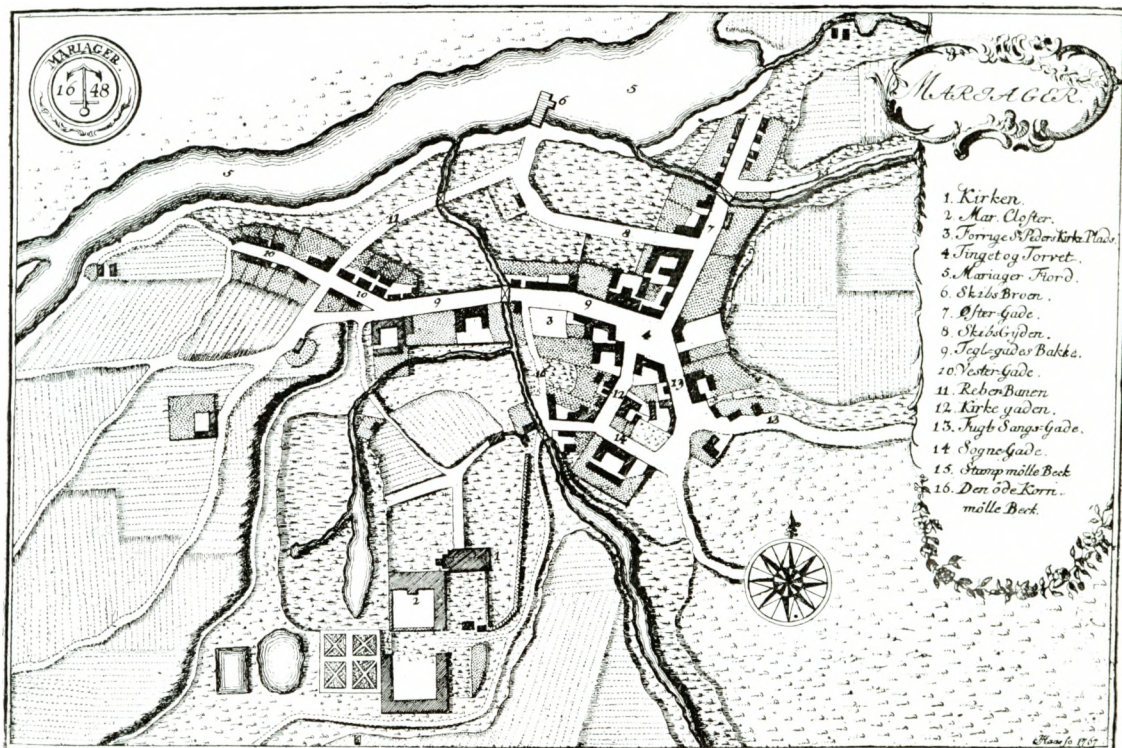


V. SØRENSEN,
Formand.



A. FLODAGER,
Distriktsjordemoder.

ANNA FLODAGER, Distriktsjordemoder, er født den 9. August 1886 i Vester-Alling som Datter af Gaardejer Niels Petersen, „Højgaard“, og Hustru Kirsten, født Hansen. Gift 1920 med Bogholder J. Flodager, Ebeltoft. Jordemodereksamen den 25. September 1917, praktiserende Jordemoder i Ebeltoft siden 1917 og siden 1918 Distriktsjordemoder.



Mariager i 1767.

MARIAGER



En gammel Landevej har stridt sig ned mellem Himmerlands Bakker Nord for Mariager Fjord, tilsidst passerende Landtangen mellem Kjelstrup So og Fjorden for at ende ude paa den lange Hage, der som et fast Rev skyder ud i Vandet Vest for Mariager Bugt. Fra denne Hage til Bugtens Vestsiden har fra meget gammel Tid været Færgefart, tjenende Færdsel mellem Ommersyssel og Himmersyssel. Trafikken fra Aalborg til Randers gik i lange Tider for en meget stor Del den Vej. Det var saaledes ca. 1450, og det blev ved at være det til ca. 1625. Og antagelig længe før 1450 og for Mariager Klosters Oprettelse har det været saadan. Paa Sydsiden af Fjorden blev da Vejen fra Færgehage ved Bugtens Vestsiden af stor Vigtighed. Den blev Hovedgaden i den By, som opstod Sønden for Bugten, nemlig Mariager.

Paa Mariagers Plads laa vel, før Klosteret stiftedes, en Landsby. Dens Navn er glemt, men visse Ting tyder paa, at den har været der, saaledes den Omstændighed, at den gamle forlængst nedrevne St. Peders Kirke hørte til Nørre Kloster, der nok har ejet den, allerede før Mariager Kloster opstod. Men har den været der saa tidlig, har der sikkert ligget en Landsby omkring den, Mariagers Forgænger. At Klosteret opstod har bidraget til, at Byen blev større. Det var godt at bo paa Kirkens Grund. Fred og Sikkerhed var der mere af paa den Slags Punkter end andre Steder. Navnlig har det været gavnligt for Handelen, at Jorden var Kirkens, thi det betød, at Folk mindre ubetænksomt begik Overgreb der, selv om Uenighed opstod. Det vil da være rimeligt at antage, at Mariager voksede stærkt fra Begyndelsen af det 15. Aarhundrede, saa meget mere som det, at ca.