



Danskernes Historie Online

Danske Slægtsforskeres Bibliotek

Dette værk er downloadet fra Danskernes Historie Online

Danskernes Historie Online er Danmarks største digitaliseringsprojekt af litteratur inden for emner som personalhistorie, lokalhistorie og slægtsforskning. Biblioteket hører under den almennyttige forening Danske Slægtsforskere. Vi bevarer vores fælles kulturarv, digitaliserer den og stiller den til rådighed for alle interesserede.

Støt Danskernes Historie Online - Bliv sponsor

Som sponsor i biblioteket opnår du en række fordele. Læs mere om fordele og sponsorat her: <https://slaegtsbibliotek.dk/sponsorat>

Ophavsret

Biblioteket indeholder værker både med og uden ophavsret. For værker, som er omfattet af ophavsret, må PDF-filen kun benyttes til personligt brug.

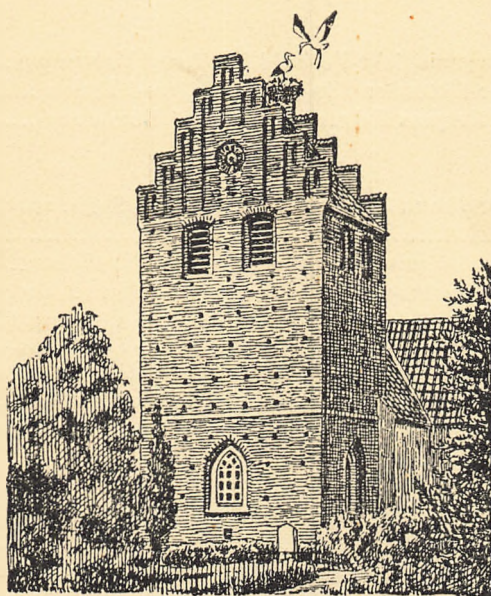
Links

Slægtsforskeres Bibliotek: <https://slaegtsbibliotek.dk>

Danske Slægtsforskere: <https://slaegt.dk>

SØLLERØD BOGEN

1952

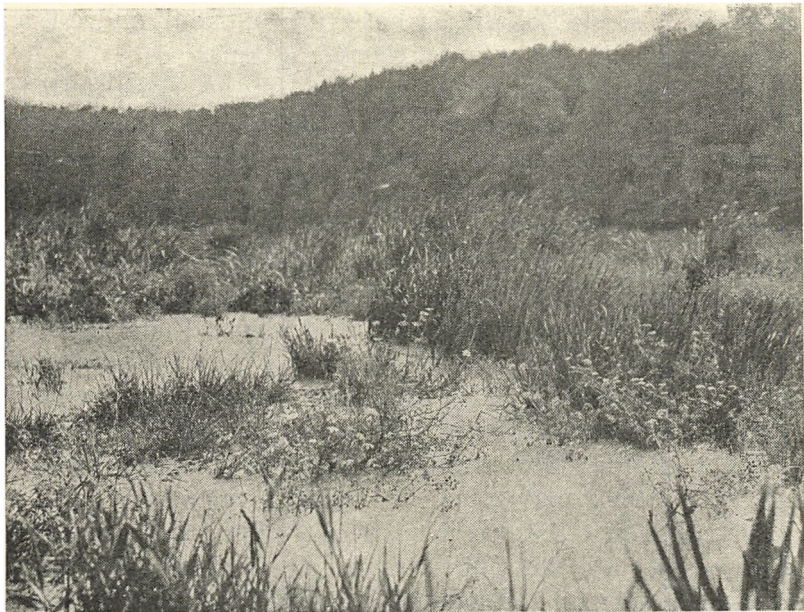


Svend Andersen:
Sjældne Planter i Søllerødegne — før og nu.

UDGIVET AF
Historisk-topografisk Selskab for Søllerød Kommune

INDHOLDSFORTEGNELSE TIL SØLLERØDBOGEN 1942—52

	Side
1942.	
<i>Eiler Nystrom</i> : Rundskue i Søllerød Kommune	9
<i>Gunnar Knudsen</i> : Gamle Stednavne i Søllerød Kommune	29
<i>Erik Fischer</i> : Søllerødlandskaber og -bygninger i Billedkunsten ...	49
Kirkerne i Søllerød Kommune.	
<i>Victor Hermansen</i> : Søllerød Kirke	65
<i>Hans Bjarne</i> : Holte Kirke	79
<i>A. P. Rasmussen</i> : Vedbæk Kirke	83
<i>A. P. Rasmussen</i> : Nærum Kirke	85
 1943.	
<i>V. Nordmann</i> : De geologiske Forhold i Søllerød Kommune	9
<i>Mogens Knudsen</i> : Litterære Minder fra Søllerød Egnen	39
<i>Mogens Lebech</i> : Krigens Følger for Søllerød Kommune	68
 1944.	
<i>A. Howard Grøn</i> : Skovudskiftningen i Søllerød Sogn, specielt Trø- rød Hegn	11
<i>Hans Bjarne</i> : Om Bøller og om Bøllemosen ved Skodsborg	31
<i>A. Avnholt</i> : Oldtidsminder og Oldtidsfund i Søllerød Kommune ...	41
<i>Therkel Mathiassen</i> : Udgravningerne paa Bopladsen ved Vedbæk Boldbaner 1944	73
<i>A. Avnholt</i> : En Hustomt under Vedbæk Strandvej	75
<i>E. Bodenhoff</i> : Søllerød Sø og Omgivelser for 90 Aar siden	80
<i>Hans Bjarne</i> : Rester fra Dronninggaards Storhedstid restaureres ...	86
 1945:	
<i>A. Howard Grøn</i> : Kartografiske Træk af Geels Skovs Historie 1763—1927	9
<i>Hans Bjarne</i> : Genforeningsstenen i Søllerød Kommune og dens Historie	28
<i>A. Avnholt</i> : Oldtidsminder og Oldtidsfund i Søllerød Kommune (Slutning)	38
<i>Hans Bjarne</i> : Ejendommen »Koefoedsminde« og dens Ejere	72
<i>Hans Ellekilde</i> : Hanne Nielsen, Danmarks dygtigste Bondekone ...	86
 1946.	
<i>Hans Ellekilde</i> : Hans Bjarne, Mindeord	9
<i>Therkel Mathiassen</i> : En Boplads fra ældre Stenalder ved Vedbæk Boldbaner	19



Frodig Sumpvegetation ved Bredden af Skovrød Dam i Rude Skov.

SJÆLDNE PLANTER I SØLLERØDEGNEN — FØR OG NU

Af Direktør Svend Andersen.

Ingen Egn i Danmark er fra ældre Tid mere kendt i naturhistorisk Henseende end Egnen mellem Furesø og Øresund, Landskabet om Mølleaaens nedre Dalstrøg med tilhørende Søer og tilgrænsende Bakkedrag, Skove og Moser. Af dette Landskab udgør Søllerød-Egnen, hvis man begrænser den til Kommunen af samme Navn, den nordlige Halvdel. Kommungegrænser er imidlertid sjælden egnet som naturhistoriske Skillelinier; i det efterfølgende vil vi derfor se bort fra disse og lade Skildringen omfatte ogsaa Dele af Lyngby-Taarbæk Kommune S. for Mølleaaen, navnlig Omraadet omkring Brede-Nymølle og en Del af Dyrehaven S. for Mølleaaen; endvidere vil vi medtage den til Birkerød Kommune hørende Rude Skov, der af de fleste naturligt regnes med til Holte-Søllerød-Egnen, og en Del af Bistrup Mose, der ligger i Birkerød Kom-

mune. De to sidste Lokaliteter hører ikke alene til andre Kommuner, men ogsaa til et andet Herred og Amt.

Det er ikke Tanken her at sammenstille en Lokalflora for Egnen, en *Flora Søllerødensis* for at latinisere Begrebet med Hentydning til den nedenfor omtalte Frederiksdal-Flora. Med sine mere end 900 Arter af højere Planter (Græsser, Halvgræsser, andre Blomsterplanter og Bregner) kunde en saadan Flora maaske nok have Interesse for adskillige, men den vilde være for speciel for de fleste, og den vilde kræve altfor megen Trykplads alene til den blotte Planteliste med Fundangivelser for de sjældnere Arter. Vi vil i Stedet for give Udsnit af Plantelisterne for en Række af de interessanteste Omraader og skildre Træk af Flora og Vegetation i en Egn, der har rummet meget og endnu rummer noget af botanisk Interesse, og vi vil dele dette Stof i før og nu, i de fundne, men atter svundne Herligheder, som de store Gamle mødte i deres Forsken i disse Strøg, og de ofte uanselige Rester af den oprindelige Flora sammen med en af Kultur og anden Infektion præget Plantevækst, man nu nødvendigvis maa finde i et storkøbenhavnsk Randsogn med stærk Tilflytning og Bebyggelse. De floristiske Modsætninger mellem disse to Tidsrum er store, ja ofte saa store, at man med et stille Suk maa beklage det tabte, saa meget mere, som dette tabte ikke blot gælder denne Egn, men store Dele af Nordøst-Sjælland i det hele taget, og for den Sags Skyld enhver Egn, til hvilken Opkultivering og menneskelig Virksomhedstrang rækker.

Skildringen af en Egn's Vegetationsforhold er i en vis Forstand en geografisk Opgave. Den burde derfor indledes med en topografisk Redegørelse for Egnens Højdeforhold, dens Vandløb, Søer, Skove, Behoelse etc., først og fremmest dog en Skildring af dens Overfladeforhold og geologiske Overfladeaflejringer, al den Stund disse dog rummer Betingelserne for Vegetationsdækkets Sammensætning og Trivsel. Vi vil dog gaa let henover dette, da Arbejder om Egnens Geologi tidligere er fremkommet i en Form, der har været tilgængelige for Læserne af denne Aarbog; endvidere vilde vi kun kunne hente vor Oplysning herom fra andres Arbejder. Og dog vilde en lille kvartærgeologisk Højsang passende kunne indlede en botanisk Karakteristik af netop denne Egn: Istidslandskabet

med Søer i fortidige Tunneldale; Fastlandstiden, da Øresund ikke eksisterede, men Planterne havde uhindret Indvandringsret fra den skandinaviske Halvø til Danmark, en Ret der efter Nutidens Flora at dømme synes ringe udnyttet og faldt bort med Øresundets Dannelse i den efterfølgende atlantiske Periode. Den »gængende Landevej«, Øresundet, der nu danner Landegrænse mellem Skaane og Danmark, synes derfor i botanisk Henseende at skille, selv om den skaanske Flora i mange Hovedtræk er nær beslægtet med vor. En Forudsætning for en geognostisk-geologisk Beskrivelse af vort Omraade maatte i hvert Fald være, at det endnu har sit oprindelige Plantedække nogenlunde uforstyrret, men da dette i saa ringe Grad er Tilfældet, vil Sammenspillet mellem Jordbundsforhold og Flora i den Grad være udvisket eller forkvaklet, at man ikke med Fordel kan søge efter det.

Lad os derfor blive ved den botaniske Side, som Opgaven jo ogsaa lyder, og se, hvad vi kan faa ud af den. Agerbrug, Forstvæsen og Havekultur maa derhos søge sig andre Monografer, vi vil alene holde os til den vilde, unyttige Flora ved Alfarvej.

Om Egnens Udforskning og dennes Mænd.

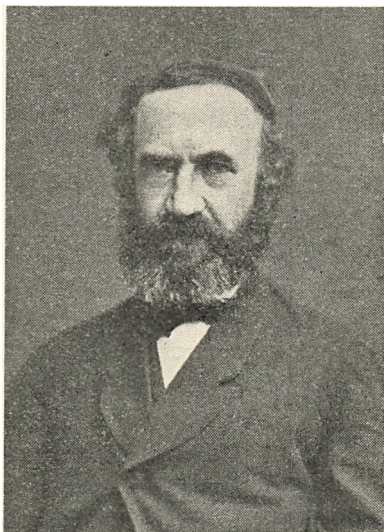
Søllerød-Egnens Beliggenhed nær ved København i Forbindelse med dens naturmæssige Afveksling har gjort den til Hovedgenstand for den naturhistoriske Forskning igennem Tiderne, men dog især i de ældste Tider, inden Trafikmidlernes Udvikling gjorde Afstandene til et Timespørgsmaal. Det er saaledes helt naturligt, at man i Studiet af denne Egn's botaniske Udforskning møder de fleste af de store Navne lige fra Linné-Perioden og op til vore Dage. Selv om *P. Kylling* i sin »Viridarium Danicum« (1688) nævner en og anden Plante fra vor Egn, foreligger der intet om hans personlige Tilknytning dertil. Anderledes med *Otto Friederich Müller*, der i en Aarrække boede paa Frederiksdal som Huslærer hos Grev Schulin og sammen med ham foretog adskillige Udenlandsrejser. Han er ganske vist mere kendt som Zoolog end som Botaniker, men skabte sig dog Anseelse ved sine Arbejder om Svampe og andre lavere Planter. Paa Limnologiens, den lavere Ferskvandsfaunas, Omraade skabte han sig et Forskernavn, der

endnu straalere med usvækket Glans. I sit store Værk om Ferskvandsfaunaen har vor anden store Limnolog, *C. Wesenberg-Lund*, der i udstrakt Grad har benyttet netop Furesøområdet til sine Studier over lavere Dyr og Plantevækst, i et Forord sat sin store Forgænger et smukt Minde. Müllers vigtigste Indsats paa det Omraade, vi her beskæftiger os med, var imidlertid Udgivelsen af *Flora Fridrichsdalina* (1767), den første Lokalfloora, der er udkommet her i Landet, for saa vidt som den hovedsagelig omhandler Planter fra et ret snævert Omraade omkring Frederiksdal og Lyngby-Bagsværd Søerne, men dog ogsaa ind imellem medtager Planter fra andre Landsdele, naar de var Forfatteren bekendt. For selve vor Skildring af Søllerød-Egnen er Müllers Flora uden Betydning, da den næsten ingen Planter omtaler fra vort Omraade; fra den saa nær liggende Dronninggaard nævnes blot 12—14 Arter, hvoraf flere (f. Eks. *Pulmonaria angustifolia* og *Elymus*) maa anses forkerte. De højere Planter var ikke Müllers egentlige Felt, og Bogens betydeligste Afsnit er utvivlsomt de lavere Planter, hvor meget nyt blev fremdraget og skabte sin Forfatter Anerkendelse af Linné og andre af Tidens store, med hvem Müller stod i Forbindelse.

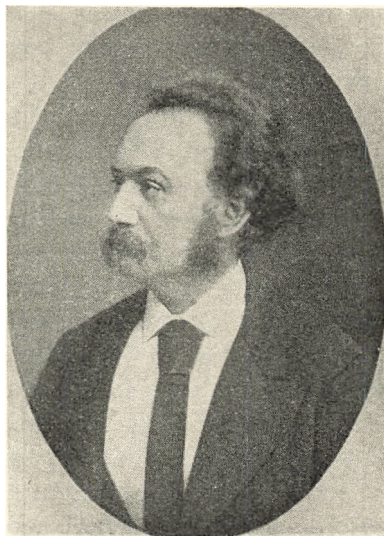
Med *J. W. Hornemanns* »Dansk Oeconomisk Plantelære« (3 Udgaver: 1796, 1806, 1821) udkommer den første egentlige Landsflora (bortset fra Billedværket *Flora Danica*, som allerede i mange Aar havde været under Udgivelse), og omtrent samtidig *C. G. Rafn* »Danmarks og Holsteens Flora« (1796—1800). I disse betydelige Værker møder vi nu i stigende Mængde Navnene paa de Lokalteter for Fund af sjældnere Planter fra Egnen, som nu næsten har klassisk-botanisk Klang: Dronninggaard, Furesøen, Brede, Ørholm, Rudehegn etc. Det samme er Tilfældet med *C. F. Schumacher* »Den kjøbenhavnske Flora« (dansk Udgave 1804, latinsk et Par Aar tidligere), som rækker o. 6 Mil ud fra Hovedstaden. En Del senere kommer endnu en Københavns-Flora, nemlig *Salomon Drejer* »*Flora excursoria Hafniensis*« (1838). Siden da er forøvrigt ingen Lokalfloora for Hovedstaden udkommet. Men Søllerød-Egnen var blevet botanisk opdaget, og Undersøgelsen gik nu sin Gang.

Vi kan her ret bekvemt springe frem til 1872, da Seminarie-lærer *Hans Mortensen* i Jonstrup udgav sin »Nordøstsjællands

Flora« (i Botanisk Tidsskrifts Bd. 5). Dette Arbejde er det vigtigste Kildeskrift for den floristiske Forskning i Nordøst-sjælland og omfatter saaledes ogsaa vor Egn. Den rummer, foruden talrige Fund gjort af Forfatteren selv og hans samtidige, en Sammenstilling af alt indtil da offentliggjort om Nordsjællands Flora og en Mængde til hans Raadighed stillede



Seminarlærer Hans Mortensen, Jonstrup, Forfatter til »Nordøst-sjællands Flora«.



Lærer N. E. Petersen, Søllerød, en ivrig og kyndig Botaniker.

nedskevne Oplysninger om samme, saa at man som i et Kaleidoskop kan se den ældre Forsknings Mænd møde frem med deres Bidrag af Oplysninger til dette Samlearbejde af høj Rang. Foruden Plantelisten indeholder Floraen ogsaa et kortere Afsnit om Jordbundsforhold og om Vegetationens almindelige Karakter; den giver ogsaa en Liste over de vigtigste Kilder for benyttet Materiale, men den giver ikke nogen historisk Oplysning om de Mænd, der har undersøgt Omraadet. I hvilken Udstrækning de personligt har færdedes i Egnen, kan alene, med et vist Forbehold, udledes af de talrige Fundangivelser for mange sjældne Arter med Vedtegning af Navnet paa den, fra hvem Oplysningen om Fundet stammer. Men

at alle de nævnte ældre Botanikere, fra Hornemann til Drejer, har færdedes flittigt ogsaa eller netop i vor Egn, er der ikke Grund til at tvivle om.

Hans Mortensen levede i en Guldaldertid for den floristiske Forskning i Landet, samarbejdende med de senere saa bekendte Forfattere af Haandbøger i Danmarks Flora, Professorerne *Joh. Lange* og *E. Rostrup*. Hver eneste Side i »Nordøstsjællands Flora« bærer Vidnesbyrd om disse Mænds flittige Forsken, og hver eneste Lokalitet ogsaa i vort Omraade vidner om nye Fund gjort af dem eller af »gamle Mortensen« selv. Ikke saa faa nybeskrevne Former er grundet paa Fund indenfor Søllerød-Eggen; de to nævnte Professorer var Systematikere af høj Rang, Joh. Lange mest paa de højere Planters Omraade, E. Rostrup især paa Svampenes. Men begge havde den beskrivende Botanikers skarpe Blik for Forskellighederne hos Planterne og for de varierende Formers Udsving fra Normaltypen. Floristiken, dette blot at finde og kende Planterne i Naturen og have et fuldstændigt Overblik over Arter og Former, kunde i sig selv synes en ret primitiv Gren af det botaniske Studium (som mange Botanikere ogsaa i vor Tid mener at kunne springe over og gaa direkte til et eller andet Specialomraade), men for Systematikeren er det uomgængeligt, som det vil være det for Plantegeografen. »Nordøstsjællands Flora« udkom i den floristisk mest gunstige af alle Tider, og den bærer i den Grad Bud derom, at jeg til forberedende Brug for dette Arbejde har kunnet uddrage en Liste paa omtrent 300 Arter, om hvilke der findes Fundangivelser fra det beskedne Omraade paa omkring en Kvadratmil, som behandles i Enkeltheder nedenfor. Brede Bakker og Rude Skov (i forskellige Navnevariationer) bliver for lange Tider de hyppigst forekommende Lokalitetsnavne i dansk Botanik, saaledes som Frederiksdal havde været det fra Müllers Tid, og som Møens Klint maaske er det i vore Dage.

I »Nordøstsjællands Flora« møder man ofte et Findernavn, der er knyttet direkte til Stedet for vor Skildring, nemlig Lærer og Organist i Søllerød *N. E. Petersen*, der har givet Oplysning til Bogen om mange sjældne Planter fra Søllerød og nærmeste Omegn. Det synes uomtvisteligt, at Lærer Petersen har haft et endogsaa usædvanligt skarpt Blik for Iagttagelse af



En Kreds af Botanikere, samlet 19. Maj 1895 for at fejre Hans Mortensens 70-Aars Dag. I første Række fra venstre: Professor E. Rostrup (Rostrups Flora), Professor V. A. Poulsen, Farmaceuternes Botaniklærer gennem mange Aar, Professor E. Warming; i anden Række fra venstre: Jacob Hartz, Professor Johan Lange (Langes Haandbog i den danske Flora), Hans Mortensen, Museumsinspektør S. Rützou; i Baggrunden fra venstre: Botanisk Gartner Th. Friederichsen, Botanisk Have (forrest), Adjunkt Jonathan Lange, Professor juris Jul. Lassen, kyndig Botaniker og mangeaarig Regensprovst, H. Ottesen, Professor C. Raunkiær (Raunkiærs Flora), Professor C. Grønlund, Professor F. Kølpin Ravn, Apoteker S. Wiinstedt.

sin Egn, og at han har bidraget paa en væsentlig Maade til Undersøgelsen af den. Han har ikke alene staaet i nær Forbindelse med H. Mortensen, men ogsaa med Prof. Joh. Lange, i hvis senere udkommende Haandbog i den danske Flora (se f. Eks. IV. Udg. 1886—88) mange af Lærers Petersens Fund er anført, ligesom han selv staaer opført blandt de Botanikere, der har leveret Lange Bidrag til Bogen. Om end Petersens Oplysninger til »Nordøstsjælland's Flora« synes noget snævert stavnsbundet til hans Hjemegn, har han dog gjort interessante Fund andet Steds i Landet; i Lange IV staaer han saaledes opført som Finder af en af de sjældneste Planter i den danske Flora, nemlig Alpe-Melbærriset (*Arctostaphylos alpina*) fra Dejbjerg Lyng ved Ringkøbing, det eneste Sted i Landet, hvor denne lille arktiske Lyngbusk hidtil har været fundet. Har været, ja desværre, thi skønt fredet blev den for en Snes Aar siden udryddet ved Skrælning af Lyngtørv.

Siden Udsendelsen af »Nordøstsjælland's Flora« og Lange IV er Egnen vel stadig blevet besøgt og undersøgt af de fleste Botanikere fra Hovedstaden, og en Del nyt er vel ogsaa Tid efter anden fundet, men meget nyt er ikke blevet offentliggjort. I Ekskursionsberetninger fra Dansk botanisk Forening findes nok en Del Nyfund eller Genfund af sjældnere Arter omtalt, men det er, som om en vis Ængstelse for at gentage en hel Del i »Nordøstsjælland's Flora« offentliggjort Materiale har gjort Beretningerne ret tomme for Enkeltheder om højere Planter. Men man møder stadig de ledende Botanikeres Navne i Finderlisten fra Søllerød-Egnen: *Eug. Warming*, *C. H. Ostenfeld*, *L. Kolderup Rosenvinge*, *C. Raunkiær*, *A. Oppermann* for først at nævne en Del af Professorerne; endvidere *O. Gelert*, Apoteker *Alfred Benzon*, *S. Rützou* o. e. a., hvorved vi vel har ført Listen over de vigtigste floristisk indstillede Botanikere op imod vor Tid.

Lad os her springe et Par Slægtled tilbage og omtale to af de for Perioden omkring Midten af det 19. Aarhundrede berømteste danske Naturforskere, hvis Navne har Forbindelse med Egnen paa en mere særskilt Maade. Først og fremmest vor store Moseforsker, Prof. *Japetus Steenstrup*, der netop i Søllerød-Egnen foretog sine Undersøgelser over Skovmosernes Aflejringer af Plantedele. Hans berømteste Arbejde i denne Hen-



Fladhoved-Erøndsel (*Bidens radiatus*) i Skovrød Dam i Rude Skov.

scende: »Geognostisk-geologisk Undersøgelse af Skovmoserne Vidnesdam og Lillemose i det nordlige Sjælland« (1841) er baseret paa Undersøgelse af to smaa Moser i Holte-Eggen. Han har heri klarlagt Hovedlinierne for vore vigtigste Skovtræers Indvandningsfølge i Landet. Lillemose er, hvad ikke mange i Dag er klar over, den lille Sø bag Rudersdals Kro; Vidnesdam bærer endnu sit Navn og ligger øst for Rudeskov lidt nord for Højbjerg. Begge ligger saaledes i Dag udenfor Skov, men maa være dannet i et større sammenhængende Skovomraade; paa Undersøgelens Tidspunkt var de ved at blive udgravet for Tørv.

Den anden Naturforsker, vi skal nævne, bærer et ligesaa bekendt Navn, nemlig Professor *Anders Sandøe Ørsted*. Blandt

hans talrige botaniske Skrifter, hvoraf en hel Del vedrører Central-Amerikas Plantevækst, finder vi to berørende vort Omraade. Det ene handler om Vegetationens Fordeling i Øresundet, »*De regionibus marinis etc.*« (1844), det andet omhandler Opstilling og Beskrivelse af en ny Art Brøndsel, Fladhoved-B. (*Bidens platycephalus* Ørsted), fra en Mose ved Rude-dal, maaske netop fra den nys omtalte Lillemose, hvad vi dog ikke har undersøgt. Et mindre Arbejde herom findes i Vidensk. Medd. 1862, 312—19, med 2 Tavler. Ørsteds Navn maatte dog senere vige for Thuillier's lidt ældre Navn *B. radiatus*, som endnu anvendes. Planten forekommer endnu i vort Omraade, sparsom og sporadisk, f. Eks. i Rude Skov og i Furesø-Moserne. En Original-Lokalitet for en første Gang beskrevet Art vilde have været et Point mere til denne Egn, og Tilløbet var der altsaa i det Ørsted'ske Tilfælde.

Moserne i Rude Skov er i det hele klassiske Lokalteter for Moseforskningen i Danmark. Allerede forud for Jap. Steenstrup havde *J. H. C. Dau* som et Led i praktisk-økonomiske Undersøgelser af Tørven som Brøndsel skrevet sin (paa Tysk affattede) »*Bericht über die Torfmoore Seelands*« (1829), der bl. a. omhandler Moser i Rudehegn. Desuden har *C. Th. Vau-pell*, hvis mest kendte Værk »*De danske Skove*« udkom i 1863, i 1851 udgivet en Afhandling »*De nordsjællandske Skovmoser*«, der kan betragtes som en mere detailleret Videreførelse af den »botanisk-mikroskopiske Undersøgelse af de Plantedele, som danne Tørven, og af de Levninger af Fortidens Skove, der ere bevarede i nogle sjællandske Skovmoser«, som Jap. Steenstrup en halv Snes Aar tidligere havde indledet. Ogsaa i vort Aarhundrede er Moseundersøgelserne i Rude Skov blevet fortsat. »*Femsølyng*« blev gennem *N. Hartz'* og »*Sækkedam*« gennem *Knud Jessens* Undersøgelser klassiske Lokalteter for Moseforskningen, og »*Warmings Mose*« blev i Forbindelse dermed opkaldt efter den kendte Botaniker.

Naar den plantemæssige Udforskning af Søllerød-Eggen i Tiden efter 1900 forekommer en saa fattig og tom i Forhold til tidligere Slægtleds rige Høst af Plantefund, har dette Forhold flere og let forklarlige Aarsager. Den første, og en meget væsentlig, maa søges i den enorme Udryddelse af iøjnefaldende eller særprægede Planter, som i vore Dage foregaar i

en Egn, der ligger Storbyen saa nær, og som efterhaanden er stærkt bebygget. Hver eneste Dag i hele Vækstperioden plukker eller blot afriver, ofte opgraver, tilfældige Besøgende eller Beboerne selv »Blomster« af enhver Art. Botaniserende Hold af Skoleelever, naturhistoriske Studerende, farmaceutiske Disciple, naturdyrkende Spejdere og andre indsamler Vækster i hundredevis, helst saa mange forskellige som muligt, alt i Uddannelsens, Oplysningens, Kulturens hellige og ukrænkelige Navn. Undertiden halvt industrielt afskrælles Skovmosernes Mospuder til Anvendelse til Garnering af Blomsterpotter o. l., og de lavklædte Grene afskæres til Tørbuketter for Vinteren o. m. a., blot for at nævne Eksempler, der tjener til en Forringelse af Plantevæksten. Men ogsaa andre Led i Landskabets Omformning virker i samme Retning: Forstvæsenets rationelle Udnyttelse af Skovene og deres Arealer kan nævnes. Ingen Skovmose faar Lov at ligge unyttet hen; den udgrøftes og tilplantes. Rude Skovs oprindeligt rige Hedemoser er paa denne Maade gaaet til Grunde. Overdrevsarealer tilplantes med Naaletræer eller Birk, Skrænter med Vildkrat ligesaa, og de sidste Tilholdssteder for selvgroet Plantevækst gøres til »Anemoneland« eller klædes (hvis mager Morbund) af Græsset Bølget Bunke (*Deschampsia flexuosa*). Hvem aner i Dag, at den sydøstlige Del af Geels Skov, fra »Gryderne« østefter mod Ørholmgaard, for mindre end 100 Aar siden laa hen som et Overdrev, »Ørholm Fælle«, bevokset med talrige af Nordsjællands smukke og sjældne Bakkeplanter, hvoraf de fleste i Dag maa søges forgæves? I Dag, hvor en skummel og botanisk uinteressant, men økonomisk nyttig og saare værdifuld Granskov dækker det meste. Det mest forbløffende i vor Tid er, at i det hele nogen interessant Plante med et lidt paafaldende Udseende har kunnet undgaa Efterstræbelse og Ødelæggelse.

Vi ser paa dette Forhold som paa Kendsgerninger, uden Lidenskab. Men maaske det dog kan være paa sin Plads at trække Linien skarpt op for dem, der ikke gør sig Sagen helt klar. De største Omformere af, altsaa i en vis Udstrækning Ødelæggere af, det oprindelige danske Landskab, herunder ogsaa al oprindeligt Plantevækst, er i Kraft af Udviklingen det danske Landbrug, Statsskovvæsenet og Hedeselskabet.

Opfræsning af Overdrev, kalkholdige Enge, Hedearealer, Afvanding af Skov- og Tørvemoser eller af vaade, side Engdrag, Regulering af idylliske, uberegnelige Vandløb til Striber af planteløse Kanaler, Sænkning af Søers Vandstand, Rydning af Skovhaver, Beplantning af hver eneste vindomsust Bakketop og tusinde andre Ting tjener dertil. Af og til kommer saa Naturfredningsforeningen og redder en Stump Land eller et Strandoverdrev, der i Demokratiets Navn aabnes for Publikum til Teltslagning og Parkering. Og den botaniske Ødelæggelse er komplet, selv om Udsigten til Skyerne og Vandet end er i Behold.

Denne uomgængelige, landskabsmæssige Omformning, som foran er nævnt, har bevirket Floraens stærke Tilbagegang i vor Egn, en Tilbagegang, der endnu er i rivende Udvikling. Men samtidig med Tilbagegangen af den selvgroede Flora er der, især i de sidste Par Slægtled, tilført Egnen en helt ny Plantegruppe af indslæbte, indførte eller forvildede Ukrudtsplanter, Infektionsfloraen kan man kalde den. Et Surrogat, en mager Erstatning. Men ved en Skildring af i Dag maa vi ogsaa omtale den, da den er gaaet med ind i Billedet. Af saa meget af det sjældne findes der i Dag saa lidt, om overhovedet noget. Selv adskillige af de Planter, vi selv gennem 25 Aars Ophold i denne Egn har set, genset eller paa anden Maade stedfæstet, er i Dag ikke mere at finde paa Stedet, maaske ikke i Egnen. Modsætningen mellem før og nu møder os paa hver eneste botanisk Plet i denne Egn. Vi synger ikke Klagesange derover, giver tværtimod de Arter, der antages forsvundne paa den omtalte Lokalitet, som Udmærkelse en Stjerne; de bidrager og har bidraget til at gøre vor Egn rigere for vor Opfattelse, selv om Udviklingen har gjort dem til Historie.

Om Plantevækstens vigtigste Grupper.

Et Kort over Egnen viser dens Skovrigdom, især naar ogsaa de omkring Søllerød Kommune liggende Skove Dyrehaven, Folehaven og Rude Skov medregnes. Skovene kan passende opdeles i en vestlig og en østlig Gruppe. Den vestlige omfatter da Furesøens Randskove omkring Næsseslottet og Frederikslunds Skov; endvidere de næsten sammenstødende

Geels Skov, Ravneholms Skov og Søllerød Kirkeskov; den østlige omfatter Jægersborg Hegn og Trørød Hegn. Det næsten skovtomme Midtomraade rummer kun den uanselige Kohave-Skov ved Gl. Holte, men flankeres nord for Kommunegrænsen af Rude Skov, den største af Omraadets Skove, imod Vest og Folehaven imod Øst.

Skovvegetationen bliver af denne Grund et fremtrædende Element i Omraadets spontane Flora. Skovene bestaar for en overvejende Del af Bøg, men en Del Arealer er dog tilplantet med Gran. Mest fremtrædende er Indblandingen af Naaleskov i Rude Skov, der for en stor Del staar paa en magrere Bund end de øvrige af Omraadets Skove. Den ikke skovklædte Del af Egnen opfyldes af Agerland eller optages, især i nyere Tid, af Bebyggelse med tilhørende Veje, Jernbaner osv.

Hedevegetationen maa tidligere have været et dominerende Træk i hele Søllerød-Egnens Plantedække, men den skimtes nu kun svagt i et vist Islæt af Hedeplanter i hele Omraadets Flora, anes gennem Skovenes Morbundspletter, ses noget stærkere i de endnu kendelige smaa Moserester i Skovene og i afløbsløse Lavninger, men den kan først og fremmest udlæses af den ældre Floras mange typiske Hede- og Hedemoseplanter, hvoraf mange i Dag er forsvundet. Rude Skovs i ældre Tid rige Hedemoser er forlængst omformet til Ukendelighed; kun i Bøllemosen ved Skodsborg og i en lille (indhegnet) Mose syd for Søllerød er Hedemosepræget endnu delvis bevaret og minder om en svundet Tidsalder. Mange smaa søfyldte Lavninger er opstaaet ved Udgravning af Tørv, et Forhold, der gælder store Dele af Nordøstsjælland. Mange af disse Smaamoser har antagelig i sin Tid været præget af Hedeplanter, men de har tilhørt og maa være dannet i en fugtigere Periode end vor, da de ikke viser nogen Regenerationsevne som Tørvemoser, men bevarer Søpræget og bærer en oftest enkel og interesseløs Sump-Randvegetation.

Moserne iøvrigt er ikke mange, men de er væsentlig større af Udstrækning, og de har en anden Natur. Langs Furesøens Østkyst finder vi Moserne ved det gamle Dronninggaard (Næsseslottet), Frederikslunds og Bistrup Mose. De er lavt-

liggende, vandrige Star-Moser uden ringeste Hedepræg, men med en rigt udviklet Sumpstaudeflora, hvori Arter af Star (*Carex*) ofte dominerer, gennemgaaende med omkring en Snæs Arter. Øvre mod Øst er den tidligere ret store Maglemose ved Vedbæk næsten helt opdyrket; det samme gælder ogsaa Trørød Mose, der i hvert Fald har rummet adskilligt af Interesse, men som nu er stærkt forstyrret. Egentlige Engdrag findes ikke; nævnes skal dog den lille tørveholdige, mod Mølleaaen skraanende, Skoveng ved Raadvad, der sammen med Mølleadalens smalle Engstriben mellem Brede og Ørholm giver Floraen et Tilskud af Engplanter; ogsaa disse to Lokalteter præges af Star-Arter i rig Mængde.

For Søerne kommer kun Bredfloraen i Betragtning. Furesøens østlige Bugt, Store Kalv, der har mere grundt Vand end den øvrige Del af Søen, har ganske vist en forholdsvis rig Bundflora, og Oplysning herom kan med Fordel hentes hos C. Wesenberg-Lund i hans »Furesøstudier« (1917). De mindre Søer Vejle Sø og Søllerød Sø er uden større botanisk Interesse. Det samme gælder, som allerede antydtes, de ret mange sølignende smaa Vande, der er opstaaet ved Udgravning af tidligere Tørveaflejringer. De er ofte for dybe, Vandet undertiden ogsaa for rigt paa Humussyre til, at en Plantevækst har kunnet udvikle sig udenfor Bredzonen. De to smaa oprindelige Søer i Rude Skov, Agersø og Løgsø, rummer et Par Hedeplanter, der ellers ikke kendes fra Eggen. Vandplantefloraen er følgelig rigest udviklet langs Furesøen og i Søens Afløb Mølleaaen med dens mange opstemmede Fabrikdamme, som vi i denne Skildring dog blot tager med fra Folevad-Brede til Strandmøllen. Ved stedvis Regulering af Aaløbet og ved Indvirkning paa Vandet fra de mange Fabrikker langs Aaen er vistnok en ikke ringe Del af Vandplantevervegetationen blevet hæmmet eller gaaet tabt. Det samme gælder ogsaa de til Aaen direkte stødende Arealer, men desuagtet er Mølleaaens Dalstrøg endnu i Dag, skønt kun en svag Afglans af fordom, et af Omraadet botanisk mest interessante Strøg.

Den rige nordsjællandske Bakkeflora, med dens Islæt af sydøstlige, kontinentale, varmekære Arter, hvis Koloni nord for Mølleaaen paa »Ørholm Fælle« gik tabt, har haft sin

ypperste Station for hele denne Del af Nordøstsjælland lidt syd for Mølleaaen i det sandige Strøg fra Brede-Folevad til Ørholm-Nymølle, kun svage Spor af denne Flora er igen i de skovklædte Strimler langs Mølleaaen og i de tilplantede Bakkesider indenfor. Men vi vil vende tilbage dertil. I selve Søllerød Kommune findes intet Sted nogen Lokalitet, der bærer denne Plantegruppe; kun i faa Eksemplarer kan en eller anden bortsprængt Udpost for den mødes ved et Skovbryn eller ved en Grøftkant, paa Vej mod Udslettelsen, saaledes i Geels Skovs sydlige Del eller langs Mølleaaens Nordside.

Ej heller Kalkbundsfloraen er til Stede. Karakteriseret ved sin Orchidéflora og mange andre interessante Arter virker denne Flora altid særlig tiltrækkende, og den kunde næppe i vor Egn have holdt sig fri af den Efterstræbelse, der ovenfor er omtalt. Blot i et lille Restparti af Maglemose op imod Trørød Hegn, nu stærkt forstyrret, kunde enkelte Planter tyde paa Kalkholdighed i Bunden. Her voksede for en Del Aar siden Sump-Hullæbe (*Epipactis palustris*), Engblomme (*Trollius europaeus*), Ris-Dueurt (*Epilobium obscurum*), Kær-Storkenæb (*Geranium palustre*), Bredbladet Kæruld (*Eriophorum latifolium*); i Nærheden langs Skovkanten Gul Anemone (*Anemone ranunculoides*) og Fladkravet Kodriver (*Primula elatior*). Angivelsen af to ældre Plantefund fra »Søllerød« kunde ligeledes tyde paa, at der i Nærheden af denne By har været en Kalkbundsplet i en eller anden Skrænt, der antagelig nu vil være opdyrket. Det drejer sig om den lille mørkt purpurrøde Bakke-Gøgeurt (**Orchis ustulatus*) og om Nøgleblomstret Klokke (**Campanula glomerata*), begge to næsten sikre Kalkbunds-Indikatorer. Maaske kan disse Planter have staaet paa Skrænten mod Søllerød Sø, før Bebyggelse og Udvidelse af Kirkegaarden tog dette Omraade i Brug.

Sandjorderne er lidet udprægede; kun i et Strøg mellem Mølleaaen og Nærum og i Bakkedraget op imod Høje Sandbjerg træder Sandjordspræget noget frem i Floraen. Arter som Gul Okseøje (*Chrysanthemum segetum*), Arter af Museurt (*Filago*) og nogle Smaagræsser som Dværgebunke (*Aira*), Væselhale (*Vulpia*) og Sandskæg (*Corynephorus*) hører hertil.

Græsklædte Overdrev af nogen Udstrækning findes ikke,

medmindre vi under vor Skildring medtager selve Dyrehaven syd for Mølleaaen. I saa Fald vil Eremitagesletten være et smukt Eksempel at medtage under denne Kategori. Dens ret enstonige, faaartede Græsbund flora er typisk for Græsoverdrevet, men interessant er her det Indslag af Hedeplanter, der er isprængt denne Flora saavel paa højere Bund som i Lavningernes og de smaa Vandhullers Bredflora. Af saadanne Arter skal nævnes Svømmende Sumpskærm (*Helosciadum inundatum*), Vandportulak (*Peplis portula*), Hare-Star (*Carex leporina*), Bakke-Gøgelilje (*Platanthera bifolia*), Liggende Potentil (*Potentilla anglica*) og Kattefod (*Antennaria dioeca*).

Markukrudsfloraen er ikke synderlig særpræget. Nogle faa Steder kan træffes enkelte af de Arter, hvis Forekomst plejer at være knyttet til de sydlige Dele af Landet. I Omegnen af vor egen Bopæl ved Holte, hvor Bunden bestaar af sandblandet Moræneler med ret store Sten indlejret, har vi paa det mod Syd skraanende Terræn op mod Rudersdal i Tidens Løb fundet en Del af disse Planter, som forøvrigt næsten alle er ret sjældne i Nordsjælland. Det gælder Arter som Væselhale (*Vulpia*), Grøn Skærmaks (*Setaria viridis*), Fingeraks eller Fingerhirse (*Digitaria ischaëmum*), Liden Torskemund (*Linaria minor*), Løvemund (*Antirrhinum Orontium*), Agergaltetand (*Stachys arvensis*), et Par smaa Ærenpris-Arter (*Veronica opaca*, *V. polita*), Gyldenlak-Hjørneklap (*Erysimum cheiranthoides*), Kronløs Firling (*Sagina apetala*), samt alle tre danske Arter Vaarsalat (*Valerianella locusta*, *V. dentata* og *V. rimosa*). Den sidstnævnte Art hører til vort Lands sjældneste Markukrudsplanter.

Ruderatfloraen, den omkring Byer og Boliger optrædende Ukrudsflora, er, hvis man fra den udskiller den i nyeste Tid gennem Græsudsæd, Trafik, Havekultur og andre tilfældige Agenturer tilførte Indblandingsflora, som vi betegner som Infektionsfloraen, ikke paafaldende rig. Med Vejsidernes Regulering, Hegns og Gærders Rydning og den hele almindelige Frisering af Landskabet i en villabebygget Egn gaar denne ældre Flora her som overalt i Landet tilbage i Mængde.

Som en sidste Gruppe af Vildfloraen vil vi da omtale Infektionsfloraen, som i denne Egn er paafaldende rig paa Ar-

ter, hvad der netop hænger sammen med dens nære Beliggenhed ved Storbyen, dens stærke Grad af Kultur og Bebyggelse. Mange af dens Arter vil hastigt forsvinde paa ny, ja mange opnaar kun en enkelt Vækstperiode, før de gaar til og kræver nyt tilført Frø for atter at dukke frem. Men en Del af Mennesker uforsættligt tilførte Planter holder sig og breder sig, ja synes stedvis ligefrem at erobre Landet paa den oprindelige Plantevæksts Bekostning. Langs Jernbaner og Vejsider og paa andre Steder, hvor man lader kunstigt tilsaaede Græsarealer henligge i en Del Aar, fremtræder dette nye Indslæbningselement med sin særlige Gruppe af indførte Græsformer, og med Græsfrøet fulgte Ukrudtsarter. Især var for et Slægtled eller mere siden saadant fremmed Græsfrø, der importeredes til denne Brug, fyldt med Urenheder af andet Frø, hvorimod Frøet i vore Dage er næsten helt fri for saadan Indblanding. I vor Egn er Nærumbanens Skrænter et godt Eksempel paa et Areal, tilsaaet oprindeligt med fremmed, urent Græsfrø; dens mange solvendte Gennemskæringer og Dæmningssider giver ogsaa egnede Voksepladser for en videre Udvikling af en saadan Blandingsfloras ofte fra sydligere, varmere Egne stammende Former og Arter. Nord- og Kystbanen, der under Passage gennem vort Omraade for en stor Del gaar gennem Skov, hvor Varmekaarene er ringere, har ikke nogen tilsvarende Græsflora præget af indblandede, fremmede Former; i hvert Fald er den kun stedvis kendelig, som f. Eks. paa Nordbanen fra Holte Station til Fredrikslunds Skov. Der er næppe nogen Anledning til at tvivle om, at de oprindeligt er tilsaaet med lige saa urent Græsfrø som Nærumbanen, da de som Baner er ældre end hin, men den første Fremmedflora er antagelig de fleste Steder forsvundet ved Udvidelser af Banerne eller ved Sporomlægning og Regulering af Siderne. Ogsaa som Udsæd langs Veje anvendes fremmed Græsfrø, men da de fleste Veje er reguleret eller omlagt i nyere Tid, giver Anvendelsen af ældre, urent Græsfrø sig ikke stærkt til Kende; som Eksempler kan nævnes Strandvejen op over Skodsborg Bakke mod Nord og Vejen fra Brede Fabrik efter Lundtofte. Paa lignende Maade kan som Eksempler paa Græsarealer udenfor Vej og Sti nævnes Omraadet om Ridebanen i Malmmosen ved Dron-

ninggaard og et mindre Omraade i Frederikslunds Skov. Velkendt er det iøvrigt, at Græsarealerne i mange større Parker i forrige Aarhundrede er blevet tilsaaet med en særlig Blanding af »Parkgræs«, overalt næsten ens i Sammensætning og rummende bestemte Ledplanter (*Poa Chaixii*, *Luzula luzuloides* etc.), hvoraf de to nævnte findes i Egnen, i hvert Fald udenfor Parker. En tredje Art, der henregnes til Gruppen, nemlig Aksebærende Rapuntsel (*Rapunculus spicatum*), er sandsynligvis paa denne Maade kommet til Sorgenfri- og Dronninggaard-Parkerne, da den ikke er oprindeligt vildtvoksende øst for Storebælt.

Endnu langt flere »Infektionsplanter« end Græsfloraens kommer dog efterhaanden ind i en kulturpaavirket Egn, uden at man er i Stand til i ret mange Tilfælde at udfinde Maade og Middel for deres Tilkomst. Paa sandige, udyrkede Pletter, paa hvilende Græsmarker, hvor Jorden ikke er for svær, paa Byggegrunde og andre Tomter, hvor Konkurrencen fra den hjemmehørende Plantevækst ofte er mindre end andetsteds, faar saadanne ubudne og ofte uønskede Gæster Lejlighed til at sætte sig fast, ofte ogsaa til at brede sig. Undertiden kan disse rene Ukrudsarter optræde saadanne Steder sammen med forvildede Sirplanter, som henkastet med Haveaffald i Løbet af nogle Aar danner halvvilde Bestande, der kan være ret iøjnefaldende. Men ogsaa i Haverne selv, i Gartnerier og paa anden Kulturjord møder man disse Immigranter, undertiden i generende Mængde. Som Eksempler paa saadanne fremmede skal nævnes den smaablomstrede Springfrø eller Balsamin (*Impatiens parviflora*), der talrige Steder i Nordøstsjælland breder sig hordevis paa muldet, halvskygget Bund, især langs Vejkanter i og ved Skove og større Haver, men ogsaa i Skovbunden selv, hvor den ved sin livlige Frøspredning og Selvsaaning og ved sin hurtige Vækst fortrænger den oprindelige Vegetation; den blev fundet ved Sjæl Sø i 1861 og er saaledes ikke 100 Aar gammel i Nordsjælland. Ogsaa den lille Skivekamille (*Matricaria suaveolens*) har paa omtrent 100 Aar bredt sig overalt i Landet og er almindelig ogsaa i vort Omraade uden dog at opnaa den generende Hyppighedsgrad, som den har paa Tomter om selve København; den holder sig mere til Kulturjord,

Gader, Vejrande, Stationspladser o.l. Steder. Blandt Vandplanterne er Vandpest (*Helodea canadensis*) kendt for sin massevisse Optræden i Vandløb, Søer og Damme, især hvor Vandet ikke er for dybt (som f. Eks. i Gentofte Sø); den er almindelig i hele Egnen og er ligesom Skivekamillen og de to følgende Arter indført fra Nordamerika i det sidste Aarhundrede. De to smaa Kurveblomster, Kortstraale (*Galinsoga parviflora* og *G. quadriradiata*) kan paa et Par Aar brede sig voldsomt i uplejede Køkkenhaver, i Gartnerier o.l. og er, især for den sidstnævnte Arts Vedkommende, næsten ikke til at luge ud af Mistbænke, da dens tætte Rodnet tager en stor Klump Jord med sig, hvis den trækkes op. Disse Planter hører til Kulturlandets farligste Immigranter, og de kan ikke udryddes, hvor de har faaet Indpas; paa en Rejse til Italien i Efteraaret saa jeg dem ned igennem Tyskland i millionvis garnere næsten alt Kulturland (sammen med anden amerikansk Planteinvasjon, hvis Oprindelse dog sikkert er ældre end sidste Krig), ja helt op i Norditaliens Alpedale mødte jeg dem indtil 1400 m Højde. Kontinenterne udveksler Immigranter, til liden Glæde for Parterne!

Regner man efter Antallet af fundne Plantearter, kan omtrent en Fjerdedel af Søllerød-Egnens Flora med Rimelighed henregnes til Infektionsfloraen. Man kan saaledes ligesaa lidt forbigaa den ved en Skildring af Plantevæksten, som man kunde undlade at omtale Tilflytterne blandt Beboerne, hvis man vilde skildre Befolkningen. Men, set fra de oprindelige Beboeres Side har mange af disse tilfældige Gæster, der ofte kun viser sig en kort Tid eller en enkelt Gang og derefter forsvinder, ikke tilnærmelsesvis samme Valør som de fastboende, hvilket for Planternes Vedkommende, som vi alene her har med at gøre, ubetinget erkendes.

Strandplanter er ikke omtalt, for de findes ikke. Kysten langs Øresund har i hele sin Længde, fra Strandmøllen og et Stykke syd derfor til op imod Smidstrup, en smal, næsten vegetationsløs, Forstrand for Foden af en lav, stedvis nedroderet og i Isvintre afslidt Skrænt, der de fleste Steder er organisk indordnet under Villahaven ovenfor, cementeret for Foden eller pælebeskyttet og overalt udvisket i sine oprindelige Træk, om den har haft saadanne. Kun et Faatal til Strand-

floraen hørende Planter kan derfor træffes, saa faa, at de ikke eksisterer som noget selvstændigt Element den Dag i Dag.

Træk af Floraen paa de vigtigste Lokaliteter.

Ved Beskrivelsen af en Lokalitets Flora kan man enten fremhæve de i størst Mængde forekommende, altsaa for en ydre Betragtning dominerende Arter, eller man kan se bort fra disse og omtale de sjældne og for Stedet ejendommeligere Arter, der ofte vil vise sig at optræde blot i ringe Antal. Den første Fremgangsmaade bygger paa Udseendet, den sidste paa Karakteren. Vi vælger den sidste Form, saa meget mere, som det i det hele taget maa udkræve en vis Fond af botanisk Kundskab og Interesse at studere Artslisterne for de nedenfor nævnte Lokaliteter med Udbytte, da et saa stort Tal af Planter nævnes, at en nærmere Beskrivelse af den enkelte Art er uoverkommelig. Og endda er blot en Del af de fra hvert Sted kendte Planter medtaget. Med en sidste Udgave af Rostrups Flora (hvorefter Navnene i dette Arbejde er anvendt) eller for de mere botanisk trænede en Raunkiærs Flora, kan dog enhver gennem Opslag paa det danske eller latinske Slægtsnavn i Registeret finde frem til de angivne Arter. Gennem Studiet af Lokalitetslisterne vil den, der gaar frem paa denne Maade, kunne erhverve sig et Overblik over hele sin Hjemegns karakteristiske Del af Floraen. Selv om man maa søge længe efter adskillige Planter, der ikke er afmærket med Stjerne, vil man altid finde adskilligt af det omtalte, og for den enkelte Lokalitet giver Listerne en god Underretning om, hvad der kan ventes fundet, saa man i givet Fald kan rette sin Søgen derimod.

Ubiquisterne, d. v. s. de allestedsnærværende Planter, vil vi da se bort fra. De fleste af dem er udbredte over det meste af Landet og er derfor uden Værdi i den plantemæssige Karakteristik, men vil naturligvis ofte lettest falde i Øjnene ved deres fremtrædende Mængde. Hundegræs, Alm. Hvene, Hvid Anemone, Bellis o. l. af de mindst 400 af Landets almindeligste Vækster betragter vi derfor som noget os uvedkommende. Om Mangel paa Stof vil der alligevel ikke blive Tale, thi naar vi slutter vor Gennemgang af Plantelisterne, vil mere

end 450 Arter være omtalt fra dette Omraade, en Del deraf ret naturligt fra mere end en Lokalitet. Det latinske Arts- (undertiden kun Slægts-)navn vil som Regel blive tilføjet, hvor Planten første Gang nævnes. Vi undlader endda at nævne de fleste af Ruderat- og Infektionsfloraens Arter; de ikke omtalte andrager mindst 150. En komplet Liste over alle Plantefund i Søllerød-Egnen vilde paa denne Maade komme op over 950 Arter, maaske mere, hvis man, som Skik er, medtager de vigtigste paa »Vildbund« akklimatiserede Have- og andre Kulturflygtninge. Det vil være uhensigtsmæssigt i et Arbejde som dette at tynde Teksten ved at henvise til Kilde for ældre Fund, Finders Navn o. l. Til de vigtigste Skrifter for ældre Oplysninger er henvist foran; bortset fra Ekskursionsberetninger og lignende mindre, mere spredte Meddelelser i naturhistoriske Tidsskrifter, som vi løseligt har gennemgaaet, findes intet nyere Arbejde af nogen Betydning, der giver nogen videre Oplysninger om Egnens Flora. Et Par af Forfatterens egne Smaaarbejder kan vi have Lov til i denne Forbindelse at se bort fra. Nævnes skal dog et lille trykt Arbejde, som netop skildrer Egnen om Mølleaaen fra Sorgenfri til Ørholm, men som det har været saare vanskeligt at finde frem til. Det hedder »En botanisk Udflugt«, er skrevet af Havebrugscand. *Andr. Madsen* og udsendt som Særtryk af »Lyngby Elevers Aarsskrift«, Kongens Lyngby 1912. De deri omtalte Planter er fortrinsvis de mere almindelige, og Forfatteren tilsigter ikke at give nogen blot tilnærmelsesvis komplet Planteliste, men omtaler indimellem en Del indslæbte Planter, givende Data for deres første Fund i Egnen eller i Landet. En Del af de fra Brede Bakke kendte sjældnere Arter nævnes, men hans Liste føjer blot en Art (**Salvia verticillata*) til, hvad der findes omtalt andetsteds. Men det er en god og hyggelig Skildring af en slig »botanisk Udflugt«, en af de mest udbytterige, man kan gøre i det her behandlede Omraade — og lidt udenfor dets vilkaarligt afsatte Grænse.

1. *Rude Skov, Rudersdal*. Da de ældre Angivelser bruger disse Navne i Flæng (ofte som Ruderhegn eller med Stedangivelser indenfor eller grænsende til Skovomraadet), vil vi behandle det som en Helhed. Lokaliteten er den vigtigste

for Angivelse af Hedevegetationen og dens Arter, saaledes som Brede Bakker bliver det for Bakkefloraen. Mange af Oplysningerne stammer fra Hornemann og Drejer, en Del dog ogsaa fra Joh. Lange, optaget i de respektive Forfatteres Skrifter og samlet i »Nordøstsjællands Flora«. Vi forsøger for Oversigtens Skyld, at fordele Planterne i Grupper. Mange sjældnere Bregner og andre Karsporeplanter har været fundet i og om Skoven: Kongebregne (**Osmunda*), Kam-bregne (**Blechnum*), genfundet 1926 og 1941, nu vistnok forsvundet, de to smaa Stengærde-Bregner Rundfinnet Radeløv (**Asplenium Trichomanes*) og Nordisk R. (**A. septentrionale*), alle Arter af Mangeløv, navnlig fremhæves Butfinnet M. (**Dryopteris cristata*), Bjærg-M. (**D. Oreopteris*), de to Arter Egebregne (*D. Linneana*, *D. phegopteris*), Maanerude (**Botrychium lunaria*), Slangetunge (*Ophioglossum*), Bægebregne (*Cystopteris*). Fire Arter Ulvefod er angivet: Alm., Femradet, Otterradet og Liden U. (**Lycopodium clavatum*, **annotinum*, **Selago* og **inundatum*), antagelig alle forsvundet; af Padderokker skal blot nævnes Skavgræs og Lund-P. (*Equisetum hiemale*, *E. pratense*), begge endnu at finde.

Mindst Halvdelen af de nævnte Planter maa henregnes til Hedefloraen, for saa vidt som de fortrinsvis er knyttet til hedeagtig Bund. De fleste af dem er nu forsvundet, hvad der ogsaa gælder adskilligt flere, af hvilke vi nævner: Blomstersiv (**Scheuchzeria*), Enc (**Juniperus*) som vildtvoksende, den smukke Guldblomme eller Volverlej (**Arnica montana*), som opimod vor Tid har vokset ved Østerlide, Bredebægret Ensian (**Gentiana campestris*), Skov-Troldurt (**Pedicularis silvatica*), Gul Stenbræk (**Saxifraga Hirculus*), der er angivet fra Dumpedals Mølle af Hornemann, og som er en af de meget faa danske Planter, vi ikke har set endnu. Vi anfører endvidere Langbladet Soldug (**Drosera anglica*) og Storlæbet Blærerod (**Utricularia intermedia*), to smaa insekt-»fortærende« Planter, den første angivet fra »Jul Sø«; desuden Hvid Næbfrø (**Rhynchospora alba*), Vandportulak (**Peplis portula*) og Krans-Konval (**Polygonatum verticillatum*); den sidstnævnte hører dog ikke til Hedeplanterne.

Men trods Savnet af mange i ældre Tid fundne Hedeplanter møder man endnu, om end trængt stærkt tilbage, og ad-

skillige kun optræder i ringe Mængde, en Række af Hedens Smaabuske og Urter, saaledes Hedelyng (*Calluna*), Rævling (*Empetrum*), Blaabær, Mose-Bølle og Tyttebær (*Vaccinium Myrtillus*, *V. uliginosum* og *V. vitis idaea*), Tranebær (*Oxycoccus quadripetalus*); endog den i Nordsjælland sjældne Klokkelyng (*Erica tetralix*) har holdt sig ved en af de smaa Søer indtil vore Dage. I Agersø og Løgsø kan med Held træffes lidt Strandbo (*Litorella*) og Haar-Tusindblad (*Myriophyllum alterniflorum*); den sidste staar dog lettere at skue i Smededammen paa Frilandsmuseet. Af og til kan man finde Skovstjerne (*Trientalis*) med de smaa hvide Syvtalsblomster, Snylterod (*Monotropa*), Lyng-Snerre (*Galium saxatile*), Katteskæg (*Nardus stricta*), Liggende Perikon (*Hypericum humifusum*), Vild Calla eller Kær-Mysse (*Calla palustris*) og Traad-Siv (*Juncus filiformis*). Af Slægten Vintergrøn er repræsenteret Liden, Ensidig og Enblomstret Vintergrøn (*Pyrola minor, secunda, *uniflora*), den sidste nu tvivlsom. Af den lille nordiske *Linnaea borealis*, opkaldt efter Linné, findes maaske endnu en enkelt lille, fredet Gruppe paa et bortgemt Sted i Skoven. Star-Floraen i Sumpe og ved Søbredder er ret interessant; af den godt halve Snes Arter skal dog blot nævnes Dynd-Star (*Carex limosa*). Ogsaa Græsserne gaar vi let henover; de to store Rørhvene-Arter (*Calamagrostis canescens* og *C. Epigeios*) er ret hyppige og danner Hybrider; Stortoppet Rapgræs (*Poa palustris*) er almindelig i Sumpene, og en indslæbt Art af samme Slægt, Sudetisk R. (*P. Chaixii*), kan træffes spredt i Skoven op imod og ved Ebberødgaard. Ogsaa dens jævnlige Ledsager Bleg Frytle (*Luzula luzuloides* eller *alvida*) findes et Par Steder.

I de tidvis tørlagte Damme har enkelte saakaldte »meteoriske« Planter optraadt og kan med Held genfindes. Af saadanne meget sjældne Arter skal anføres Fladhoved-Brøndsel (*Bidens radiatus*) sammen med dens almindeligere Slægtninge, Fladaks (*Cyperus fuscus*), Fladaks-Star (*Carex cyperoides*) og Norsk Potentil (*Potentilla norvegica*). Mindre »meteoriske« og hyppigere optrædende er en Del Pileurter og Skræppe-Arter (*Polygonum minus, nodosum, dumetorum; Rumex maritimus, paluster* og »*maximus*«, hvilket sidste Navn dækker over en Bastard mellem to af de store Arter);



Skovrød Dam i Rude Skov, en kendt Lokalitet for »meteoriske« Planter!

Skov- og Roset-Springklap (*Cardamine flexuosa*, *C. hirsuta*), Græsset Gul Rævehale (*Alopecurus aequalis*) og endnu meget mere. De allerede omtalte 65—70 Arter maa være tilstrækkeligt til at vise Rude Skov som en overmaade interessant botanisk Plet, om end adskilligt af det nævnte nu kun findes i Bøger og som, naar man færdes i Skoven for at søge det, kun anes i Suset fra de hvileløse Graner.

2. *Geels Skov m. v.* Geels Skov er ikke alene langt mindre i Udstrækning end Rude Skov, men den rummer ej heller den landskabelige Afveksling med Søer og »Damme«, der bidrager til at gøre sidstnævnte Skovs Flora rigere og mere afvekslende. Selv om Morbunden vel træder i Dagen i Dele af Skoven, er Hedefloraen næsten helt borte; til Gengæld faar Geels Skov et Indslag af Bakkeplanter, der ganske vist kun er de sidste svage Rester af en rigere Flora, beslægtet med Brede-Partiets, men som dog giver denne Skov en Del karakteristiske Arter. Af Rude Skov-Planterne er ogsaa her truffet Skavgræs, *Alm. Maanerude, *Femradet Ulvefod, Kær-Mysse, Lyng-

Snerre, Skovstjerne, Snylterod, Liggende Perikon, Liden Vintergrøn og Ensidig V.; ogsaa her staar Avnbøg (*Carpinus*) og Fuglekirsebær (*Cerasus avium*) i Skovrande og Lysninger, og Tandbladet Løn (*Acer platanoides*) selvsaar sig som i de fleste af Omraadets Skove. Druehyld (*Sambucus racemosa*) breder sig mere her end i Rude Skov, og Alpe-Ribs (*Ribes alpinum*) er her en ny Fremtoning som Bundvækst, medens Hæg (*Cerasus padus*) i Skovens Sydkant og et Par andre Steder langs Mølleaaen har nogle af sine svage Forekomster i hele Nordøstsjælland. Men vi møder i Skoven sparsomt og i enkelte Tilfælde forsvindende eller næsten forsvundne Arter som Nikkende Flitteraks (*Melica nutans*), det paa Øerne meget sjældne Græs Skov-Rørhvene (*Calamagrostis arundinacea*), der sparsomt findes ogsaa ved Ørholm og Dronninggaard, Strand-Svingel (*Festuca arundinacea*), der her og i Mølleaadalen optræder borte fra Stranden, Smalbladet Klokke (*Campanula persicifolia*), der som de efterfølgende maa regnes til Bakkefloraen, Eng-Havre (*Avena pratensis*), Bakke-Star (*Carex montana*), hvis ene svage Bestand er ødelagt af Skisporten ved Holtekollen, medens den anden med nogle faa sterile Tuer sygner hen langs en mørk Skovvej i Granskoven, Bakke-Gøgelilje (*Platanthera bifolia*), Bjerg-Perikon (*Hypericum montanum*), Mat Potentil (*Potentilla heptaphylla*), Kassubisk Vikke (*Vicia cassubica*), Skov-V. (*V. silvatica*), Skov-Fladbælg (*Lathyrus silvester*), Mark-Bynke (*Artemisia campestris*), Humlekløver (*Trifolium strepens*). Samtlige hidtil nævnte Planter har vi iagttaget i Skoven op til ret ny Tid, men maaske er to eller tre af Arterne nu forsvundet. I en Ekskursionsberetning fra 1882 (i Bot. Tids. Bd. 13) er fra et Fælledomraade, der nu dækkes af Skoven, nævnt mindst 15 sjældne Bakkeplanter, som maa være gaaet til Grunde ved Indtagning af Arealet til Skov; vi kommer tilbage hertil under Omtalen af Brede-Partiet, men vil blot her nævne Lyng-Star (**Carex ericetorum*) og Druehyacinth (**Muscari botryoides*); den sidste maa vel anses som forvildet ligesom de to Stenurter *Sedum album* og *S. rupestre*.

I Geels Skov kan (ligesom i Rude Skov) den brogede Fingerhøl (*Digitalis purpurea*) optræde selvsaet langt fra beboede Steder. Den i Nordsjælland i det hele sjældne Skov-Forglemmigej (*Myosotis silvatica*) findes sparsomt ligesom i et Par



Den uanselige, med Aars Mellemrum som Meteorplante optrædende Fladhoved-Star, der i Danmark kun er kendt paa nogle faa Steder i Nordsjælland.

andre Skove i Omraadet, maaske blot udkommet fra Haver. Nævnes kan, at Liljekonval (*Convallaria majalis*) er hyppigere her end i de øvrige Skove. Geels Skov er fra Alders Tid kendt som Findested for den foran omtalte Bleg Frytle, der har bredt sig i en Del af Skoven imod Kongevejen; denne Plante blev fundet her omkring 1830 af B. Kamphøener, den ældre »Galathea«-Ekspeditionens energiske, men af Brystsyge nedbrudte Botaniker, der efter at have undersøgt Nicobarernes Flora rejste syg hjem over Land for at dø i sin Fødeby Køge 1846. En rødblomstret, salatagtig Kurveblomst, **Prenanthes purpurea*, er (ifl. C. H. Ostenfeld) fundet faatalligt i Geels

Skov og i det sydlige Rude Skov; den formodes forvildet fra Haver, men det er vanskeligt at forestille sig den dyrket som egentlig Prydplante. Maaske afdøde mag. art. Marcus Lorenzen, tidligere Ejer af »Stettemark« i Holte, har haft den med hjem fra en af sine mange botaniske Rejser til Alperne, saa at den fra hans Have har forvildet sig til Skovene? Kommet med Blæsten — borte med Frosten, som saa meget andet tilfældigt tilført!

Næsten sammenhængende med Geels Skov er de to mindre Skove Søllerød Kirkeskov mod Nordøst og Ravneholm Skov mod Sydøst. De er begge, ligesom den større Skov, hovedsagelig dannet af Højskov af Bøg. Søllerød Kirkeskov er stærkt bakket og ligger egentlig tværs over et kløftformet Terræn. Den rummer ikke særlig mange markante Planter. Vi møder her Omraadets eneste Bestand af den gule Læbeblomst Barsvælg (*Lamium Galeobdolon*) og ganske lidt af den til samme Familie hørende Krybende Læbeløs (*Ajuga reptans*) med blaa Kroner; begge er ret sjældne i Nordsjælland. Den lille *Kambregne og Bægerbregne er fundet i Skoven; *Bjerg-Mangeløv er angivet fra et Stengærde ved Nærumvejen; den anselige *Kongebregne, enkelte andre Bregner og et Par *Ulvefod-Arter er anført fra »Søllerød« uden at det med Sikkerhed kan ses, hvor de er fundet; det samme er Tilfældet med *Bredbladet Ensian og *Vandportulak. Egnens oprindelige Hedepræg genkendes i Angivelsen af disse fortrinsvis paa Hedebund voksende Planter, men nogle af dem kan være iagttaget i de udenfor Skovene liggende smaa hedeprægede Moser, hvis oprindelige Præg nu delvis er udvasket. Fra Kragens Mose ved Søllerød er saaledes opgivet følgende fire sjældne Arter: *Dynd-Star, *Blomstersiv, *Liden Ulvefod og Liden Blærerød (**Utricularia minor*); fra denne Mose stammer muligvis ogsaa Fundet af Rosmarinlyng (**Andromeda polifolia*) og Tørve-Viol (**Viola epipsila*). Fra Vejdamsmosen i Søllerød har N. E. Petersen angivet Fundet af den i Landet meget sjældne Fladaks (**Cyperus fuscus*), der allerede er nævnt fra Rude Skov.

Ravneholm Skov rykker ind paa Livet af Brede-Partiets nordlige Rand og maa for en Række Planteangivelsers Vedkommende slaas sammen med dette senere omtalte Parti, bl. a. af den Grund, at man ikke af mange af de ældre An-

givelser af »Ørholm«, »Nymølle« o. l. kan se, om Planterne er fundet nord eller syd for Mølleaaen. Nævnes skal dog, at Smaabladet Lind (*Tilia cordata*) forekommer vild, om end kun i nogle svage Rester langs Skrænten mod Aaen, og at Solbær (*Ribes nigrum*), der som vildtvoksende er udbredt i Mølleaaens Dyndsumpe, her optræder særlig frodigt, og at man sammen med den kan træffe lidt Vildribs (*Ribes cfr. pubescens*). Gyvel (*Sarothamnus*), der en Del Steder i Omraadet blot er plantet og breder sig en Del, ser ud til at være vildtvoksende her (og paa Høje Sandbjerg). Paa fugtig Bund langs Aadalen kan træffes prægtige Mellemløber mellem vore to Arter af Nellikerod (*Geum intermedium*), og den hvide Vandkarse (*Cardamine amara*) er almindelig i Elle-sumpene. I og ved Aaen er Stor Sødgræs (*Glyceria spectabilis*) hyppig, medens den store Skærmpflante Kvan (*Archangelica*) blot kan findes i faa, spredte Individuer. Den paa Øerne meget sjældne Pilblad (**Sagittaria sagittifolia*), der tidligere er fundet i Aaløbet, maa vist nu søges mellem Raadvad og Strandmøllen, om den i det hele taget mere forekommer.

3. *Furesøkysten med Dronninggaard*. Maaske burde vi af Ærbødighed for en vis forskningshistorisk Klang i Navnet »Dronninggaard« behandle denne Lokalitet for sig, men da adskillige af de fra ældre Tid angivne Planter selv er blevet »Historie«, og dette Arbejdes Rammer tvinger os til at tage større Omraader under eet, vil vi her omtale hele Furesølandet fra Kanningaarden til Bistrup Mose, indbefattende bl. a. Dronninggaard (det nuværende Næsseslot), Malmmosen, Frederikslund Skov og Mose og den tilgrænsende Del af Bistrup Mose.

Alene af *den Grund* maa vi gaa let udenom det bekendte Næsseslot, at vi aldrig har betraadt dets Park-Omraade; kun om to derfra opgivne Planter vil vi — enige med tidligere Forfattere — udtale, at de begge maa anses for at være tilført af Mennesker, da ingen af dem hører naturligt hjemme paa Stedet. Det gælder Dansk Ingefær (*Arum maculatum*), der angives fra »Lythusøen«, men som ikke forekommer vild i hele Nordøstsjælland, og Hvid Hestehov (*Petasites albus*), der slet ikke kendes som vildtvoksende paa Sjælland. Ogsaa Pe-

bertræ (*Daphne mezereum*) maa paa denne Plet anses som blot forvildet, hvad der ogsaa gælder den af Kylling i *Viridarium Danicum* fra Dronninggaard opgivne Bregne Hjortetunge (**Scolopendrium*), der aldrig er fundet virkeligt spontant i Danmark. Slangeurt (**Polygonum Bistorta*) skal man ned i Holstens Enge eller til Elben for at finde vild, og en hel Række flere fra Stedet opgivne Planter maa som Kulturflygtninge siges at være af ringere botanisk Interesse; af saadanne skal nævnes Nikkende Fuglemælk, Paaskelilje, Humle, Kork-Elm, Malurt, Saracenisk Brandbæger, Tusindstraale, Jacobsstige, Singrøn, Druehyld, Fingerbøl, Stjerneskaerm, Marts-Viol o. fl. Men tilbage bliver, disse Ting udskilt, et lille Kontingent af sjældne Arter, mest Moseplanter, opgivet herfra, som maa omtales, selv om muligvis de fleste af Sjældenhederne i Dag er borte. Mosernes Udgrøftning og stærke Tilvækst med Pil og Birk, Tagrør og andre store Sumpgræsser samt Star har ændret Mosebilledet fra aaben, moseagtig Sump, stedvis med lidt Hængesæk, til en vaad Kratmose i voldsom Tilgroning. En Plante som Avnknippe (*Cladium mariscus*), kan endnu træffes sparsomt, hvis man forsynet med Moskitonet og Gummistøvler krydser Malmmosen, men forsvundet er følgende, hvoraf de fleste er opgivet fra »Langholmsmosen«: Grenet Star (**Carex chordorrhiza*), Fin Kæruld (**Eriophorum gracile*), Liden K. (**E. alpinum*), Gul Stenbræk (**Saxifraga Hirculus*), de to Pilearter **Salix »rubra*«, antagelig en Hybrid, og Spyd-Pil (**Salix hastata*); træffes kan endnu Rosmarin-P. (*S. rosmarinifolia*), som »de gamle« ikke omtaler.

Lad os med det samme tage en Del ældre Fundangivelser, der ikke i ny Tid er blevet bekræftet. Liden Steffensurt (**Circaea alpina*), Laadden Perikon (**Hypericum hirsutum*) og Skærmarve (**Holosteum umbellatum*) hører hertil. Den foran nævnte Rapuntsel kan mulig endnu findes, men vi har ikke søgt den. Men endnu i Dag kan mange Planter findes i og om Næssets Moser og Skovbræmmer; Slægten Star er med mindst 18 Arter og en Del Hybrider fremtrædende i Billedet her som i de andre Furesø-Moser. Alle fire danske Arter af Rørhvene (*Calamagrostis*) findes; den foran omtalte Skov-R. (*C. arundinacea*) i Skoven, den sjældne Stivtoppet R. (*C. neglecta*) i Sumpene sammen med Eng-R. (*C. canescens*), med

hvilken den danner Melleformer, hvilket ogsaa saavel her som i Rude Skov er Tilfældet med Eng-R. og Bjerg-R. (*C. Epigeios*). Skov-Hundegræs (*Dactylis Aschersoniana*) er ikke sjældnen i Egnens Skove; ved Vejkanterne findes Guldhavre (*Trisetum*) og Opret Hejre (*Bromus erectus*), i Skoven findes lidt Skov-Hejre (*B. Benekeni*), i Eng Mangleblomstret H. (*B. commutatus*). I en med fremmed Græsfrø besaaet Del af Malmmosen findes bl. a. en Del indførte Former af Svingel (*Festuca*-Arter, bl. a. *capillata*, *fallax* og vistnok *heterophylla*). Bleg Frytle findes sparsomt i Skoven indenfor »Luknam«, og saavel her som i Frederikslunds Skov kan en af mag. Lorenzen benævnt hvidblomstret Form af Flitteraks træffes (*Melica uniflora* var. *pallida* M. Lor.). Paa en Skrænt findes lidt Lægestenfrø (*Lithospermum officinale*) og Bjerg-Perikon. Ved Indkørslen til Alleen fra Holte har det sjældne Græs Bakkestilkaks (*Brachypodium pinnatum*) besat Hjørnebastionen.

Lad os bryde op fra Næsset og søge langs Søbredden mod Frederikslund-Skoven. Fladkravet Kodriver (*Primula elatior*) er stedvis rigeligt optrædende paa vaade, kølige Steder under Brinken; dens to gulblomstrede Slægtninge er det langt sværere at finde. I hele Omraadet har vi kun bemærket Hulkra-
vet K. (*P. veris*) sparsomt paa Overdrev ved Bistrup Mose, og af Storbloomstret K. (**P. acaulis*) har vi for mange Aar siden fundet nogle faa Individuer i en Moserand ved Frederikslunds Skov, men herfra er den udryddet, hvorefter denne smukke Plante ikke længere kendes fra hele Nordøstsjælland. En lignende Skæbne er overgaaet Blaa Anemone (*Anemone Hepatica*), der maaske endnu findes i faa Eksemplarer i Skoven. Fra denne Skov kan iøvrigt nævnes: Hylster-Guldstjerne (*Gagea spathacea*), Milturt (*Chrysosplenium alternifolium*), Lund-Padderokke, Hæg, Hybrid-Nellikeroed, Fruebær (*Rubus saxatilis*) og en formodet Krydsning mellem Hindbær og Korbær (*R. caesius *idaeus*). Mosen her og ved Bistrup er opfyldt af en Rigdom paa Star (*Carex*); da de kan være nok saa vanskelige at bestemme, nævnes blot, til Glæde for de mere kyndige, nogle af de mindre hyppige Arter med deres latinske Navne: *C. appropinquata*, *caespitosa*, *canescens*, *elongata*, *lasiocarpa*, *lepidocarpa*, *limosa*, *pallescens*, *pseudocyperus*, *riparia*. Flere Arter af Kogleaks og Sumpstraa findes, saaledes

paa Søbredden den fine Naale-Star (*Heleocharis acicularis*). Paa lavt Vand i Søen kan træffes den spinkle Traad-Vandaks (*Potamogeton filiformis*), som inddrevet til Søbredden bl. a. Vandkrans (*Zannichellia*) og Hornblad (*Ceratophyllum*) og adskilligt mere. Paa Breddens Sandbund staar den lille Krybende Ranunkel (*Ranunculus reptans*), sporadisk forekommer den bleggule Fnokurt (*Cineraria palustris*), Fladhoved-Brøndsel o. a. Flydende i Vandet i de vandfyldte Grøfter (men paa Bunden af Søen ofte fastsiddende paa Bunden) forekommer den agavelignende Krebseklo (*Stratiotes*), og forankret i Dyndbunden smaa friskgrønne Kolonier af Vandstjerne (*Callitriche*). Et enkelt Sted i Bistrup Mose stod for en Del Aar siden den gule Abeblomst (*Mimulus Langsdorffi*) som en Nyindvandrer i Egnen, maaske undsluppet fra Haver, maaske tilført med Fugle, da den flere Steder i Landet har bredt sig stærkt; Tørvegravningen synes dog at have udryddet den igen. Sine Steder domineres Engene og Sumpene af store Skærmplanter, blandt hvilke Skov-Angelik (*Angelica silvestris*), Gifttyde (*Cicuta virosa*) og Bred Mærke (*Sium latifolium*) er fremtrædende. Vand-Mynte (*Mentha aquatica*) er overalt hyppig, mest dog optrædende i en Mellemlig form til Ager-Mynte (*M. verticillata*). I friske Væld eller i Grøfter danner Tæppegræs (*Catabrosa*) smaa Kolonier sammen med Brøndkarse (*Nasturtium officinale* coll.). I Høstbilledet tilkommer Leverurt (*Parnassia*), Djævelsbid (*Succisa pratensis*), Øjentrøst (*Euphrasia*) og en god Del Dueurt (*Epilobium*). Fra den lidt højere Del af Mosen kan nævnes Arter som Hunde-Viol og Haaret Viol (*Viola canina*, *V. hirta*) og Roset-Springklap (*Cardamine hirsuta*). Det er ikke de store Sjældenheder, man møder i disse Moser, men en saare fyldig Repræsentation for Eng-, Sump- og Vandplantefloraen. Paa en enkelt Tur gennem Bistrup Mose har vi noteret over 200 Arter, saa der er noget at søge efter og samle, thi der er det gode ved denne Moseflora, at der vil være ligemeget næste Aar, hvor meget man end tager af den, bortset fra ganske faa stavnsbundne Arter.

4. *Vedbæk-Trørød og Øresundskysten.* Strandfloraen langs Øresund er som foran nævnt lidet udviklet, og kun et Faatal

af Strandplanter kan derfor angives fra Omraadet. Lidt Marehalm (*Elymus*) og Strand-Kvik (*Agropyrum junceum*), Strand-Svingel, Sodaurt (*Salsola kali*) kan forekomme. Klæbrig Brandbæger (*Senecio viscosus*), der slet ikke er nogen Strandplante, men i mange Egne er almindelig paa den stenede Forstrand, findes ogsaa paa denne Strækning. Den mere iøjnefaldende Strand-Mandstro, mere populært kaldet Strandtidsel (**Eryngium maritimum*), som Hornemann angiver fra Vedbæk, er dog forlængst udryddet. Fra Skrænterne syd om Strandmøllen, til Dels ogsaa fra Skrænter i Skodsborgs Nordkant, er anført en Del mindre almindelige Planter, der muligvis endnu kan findes: Bittermælk (*Picris hieracioides*), Kvast-Høgeurt (**Hieracium cymosum*), Filtbladet Kongelys (*Verbascum Thapsus*) og de tidligere omtalte Smalbladet Klokke, Bjerg-Perikon og, mærkeligt nok, Fladhoved-Brøndsel. Af den meget sjældne Strand-Pileurt (**Polygonum oxyspermum*), der her i Landet kun tre eller fire Gange er fundet ved Havkysten, men ikke i et Par Slægtled har været fundet, skal findes Herbarieeksemplar samlet o. 1800 ved Vedbæk.

Mange af Oplysningerne om Planter i Vedbæk-Eggen stammer fra selve Prof. Joh. Lange. For Skovplanternes Vedkommende gælder Angivelserne antagelig Trørød Hegn. Ogsaa Trørød Mose er blevet undersøgt af ham. Fra Vedbæk nævnes Hunde-Kvik (*Agropyrum caninum*), Hylster-Guldstjerne, Slangeurt, Liden Pileurt, Læge-Baldrian (*Valeriana officinalis*), Bredbladet Klokke (*Campanula latifolia*), de to Læbeblomster Katteurt (**Nepeta Cataria*) og Kryddermynte (*Elsholtzia Patrini*), Pigæble (*Datura*), Skov-Vikke og Humlekløver. Den sidst nævnte møder man ikke sjældent i hele det skildrede Omraade.

Frydenlund med omliggende Park og Skov burde egentlig for Nordøsthjørnet af Omraadet have en tilsvarende botanisk Position som Dronninggaard imod Sydvest, men denne smukke Ejendoms Omgivelser har næppe været saa indgaaende undersøgt som Næsseslot-Ejendommens ved Furesøen. Omgivelserne rummer ejheller den Afveksling i Terræn som dennes. Ved at gennemse Literatur til dette Arbejde har vi bemærket, at to botaniske Navne omkring Begyndelsen af det

19. Aarhundrede har været knyttet til Stedet. Botanisk Gartner F. L. Holbøll var født paa Frydenlund¹⁾ og blev selv Slotsforvalter og Gartner paa denne Gaard, før han i 1793 blev knyttet til Universitetets botaniske Have. Professor medicina C. F. Schumacher, Forfatteren af »Den kjøbenhavnske Flora«, har fra 1813 i nogle faa Aar boet paa Frydenlund, men saa sig nødsaget til af særlige Grunde at genoptage en Lægegerning i København. Intet Plantefund fra Stedet bærer direkte Bud om disse Mænds botaniske Færden paa Frydenlund, men muligvis kan Meddelelser om saadanne være tilgaaet Hornemann og være optaget i hans Plantelære. Fra Frydenlund er bl. a. opført *Kongebregne, Krehseklo, Pebertræ, Smalstraale (*Stenactis annua*), den gamle Lægeplante Enbo Galdebær, »Al-rune« (*Bryonia alba*), den til Nellikfamilien hørende eet-aarige Sandjordsplante Skærmarve (*Holosteum umbellatum*), Vellugtende Agermaane (*Agrimonia odorata*) o. e. a. I Parkens Udkant mod Nærumbanen staar Tordenskræppe (*Petasites hybridus*), let kendelig om Sommeren paa sine meget store Blade, der erindrer en om H. C. Andersen og »Den grimme Ælling«; denne gamle Lægeplante findes ogsaa ved Holte, Øverød og flere Steder.

Af Planterne i Trørød Mose bør fremhæves flere af de ældre Fund, de fleste stammende fra Prof. Lange. Vi har ikke selv besøgt Mosen og maa derfor udelukkende støtte os til Literaturen, hvad der begrænser Artslisten til følgende fem Arter: *Gul Stenbræk, *Tørve-Viol, *Tykbladet Fladstjerne (*Stellaria crassifolia*), Mynte-Krydsningen (*Mentha verticillata*) og den i Nordsjælland meget sjældne Orchidé Langakset Traadspore (*Gymnadenia conopsea*). Fra »en Lund ved Trørød« er anført den hvidblomstrede Form af Blaa Anemone, og fra Skovkant Berberis (*Berberis vulgaris*) og Hæg. Det sjældne vellugtende Festgræs (*Hierochloë odorata*) og Fladkravet Kodriver er fundet i Nærheden af Kohaveskoven. I Trørød Hegn kan med lidt Held findes Individuer af den ejendommelige Bleggul Anemone, Krydsningen mellem Hvid og Gul A. (*Anemone nemorosa ranunculoides*), og fra Mosen er en Tidsel-Hybrid (*Cirsium oleraceum palustre*) fundet sammen med de tilsvarende Hovedarter.

¹⁾ Se herom: C. F. Wegener: Frydenlund, p. 65 (København 1950).

I den nord for Maglemose beliggende lille Sandbjerg Dal møder vi enkelte Bakkeplanter, som ellers nu savnes i vort Omraade: Soløje (*Helianthemum nummularium*), Nikkende Kobjælde (*Pulsatilla pratensis*) og Plettet Kongepen (*Hypochoeris maculata*). I den opkultiverede Del af Maglemosen kan træffes Planter som Tandbægret Vaarsalat (*Valerianella dentata*), Glat Kongepen (*Hypochoeris glabra*), Rundskulpe (*Neslea paniculata*), Vindaks (*Agrostis spica venti*), og langs Veje o. l. adskillige indslæbte og akklimatiserede Arter som Kanadisk Bakkestjerne, Kløvplade, Graadodder, Storblomstret Hønsetarm, Vinterkarse o. a.

5. *Omraadets skovløse Indre.* Under denne lidt vage Betegnelse vil vi samle en Del Planteoptegnelser for den større Del af vort Omraade, som ikke omfattes af de øvrige mere naturligt afgrænsede Lokaliteter. Da største Delen af Arealet er opdyrket eller bebygget, vil vi lade Omtalen fordele sig paa de forskellige Byer, og i det hele gaa ret summarisk til Værks med dette Afsnit. Hensigten er den ganske naturlige at faa Lejlighed til at omtale en Del mindre hyppige Planter, som ikke med Rimelighed kan henføres til de andre Afsnit.

Nærum. Fra ældre Tid er herfra opgivet den kun fra Brede Bakker kendte Svalerod (**Cynanchum vincetoxicum*), Blaatoppet Kohvede (**Melampyrum nemorosum*) og Kassubisk Vikke; de er antagelig nu borte. Den lille Børste-Kogleaks (*Scirpus setaceus*) er ogsaa opgivet og kan formentlig findes igen. Det samme gælder den fra Gadekæret angivne Dyndurt (**Limosella*), som paa uberegnelig Maade melder sig, naar Vandstanden er lav. Ved Gadekæret vokser den ret sjældne Pileurt *Polygonum nodosum* og den randkronede Form af Nikkende Brøndsel (*Bidens cernua radiatus*); i Haver i Nærheden staar Kryddermynte (*Elsholtzia*). Ved Rundforbi-Vejen staar bl. a. Væselhale, Hejregræsset *Bromus lepidus*, Humlekløver, og omkring Sportspladsen nordvest for Byen breder Kæmpe-Bjørnekloen sig som et yderst kedeligt Ukrudt langs Skelgrøfter og Hegn. I og om Byen er iøvrigt bemærket Tordenskræppe, Fladkravet Kodriver, Storblomstret Hønsetarm (*Cerastium arvense*), snart overalt almindelig, Rød Skt. Hansurt (*Sedum purpureum*), Flipkrave (*Teesdalea*) o. a. I en

Dam ved Nærumgaard vokser Tyk Andemad (*Lemna gibba*), den sjældneste i den Familie!

Gl. Holte, Høje Sandbjerg. I det noget sandprægede Markomraade opimod Højbjerg og Høje Sandbjerg findes i Agrene bl. a. Sand-Hanekro (*Galeopsis Ladanum*), Tandbægret Vaarsalat, Gul Okseøje, Vinterkarse; langs Vejrande o. l. ses Stivbladet Svingel (*Festuca duriuscula*), Hundesalat (*Leontodon nudicaulis*) sammen med de meget lignende gulblomstrede Høst-Borst og Alm. Kongepen; Stivhaaret Borst (*Leontodon hispidus*) kan findes langs Hørholmvejen gennem Rude Skov, hvis man vil have alle tre Arter af Slægten Borst paa en og samme Tur. En Del Sandjordsplanter kan forekomme, saaledes to smaa Museurter (*Filago minima*, *F. germanica*), Væselhale, de to smaa Dværghunke-Arter (*Aira*), Stribet Kløver (*Trifolium striatum*). Nogle faa Individider af Mark-Karse eller »Salomons Lystage« er truffet (*Lepidium campestre*), og paa en Græsbakke har en meget nærstaaende amerikansk Karseart akklimatiseret sig (*L. heterophyllum*). Findes den, bør den skaanes; den vokser ikke saa mange Steder i Landet! Sammen med Gyvel har paa Høje Sandbjerg vokset den nære Slægtning Tornblad (*Ulex*), som man nok skal lade staa i Fred, hvis ikke Frostene har taget den.

Ved en Vejkant i Gl. Holte saa vi i 1912 Humlesilke (*Cuscuta europaea*) snyltende paa Nælde. De tidligere gencrende Markukrudtplanter Hørsilke (*C. Epilinum*) og Kløversilke (*C. Trifolii*), den sidste angivet fra Søllerød af N. E. Petersen, har ikke været set i Egnen i mange Aar; Hørsilken er vist ikke set i Landet siden 1916 og er ikke dukket op paa ny med Hørreren i de senere Aar, hvor denne har været dyrket mange Steder ogsaa i vort Omraade. Frørensningen er nu for effektiv.

Søllerød. I det foregaaende har vi omtalt ikke saa faa Planter fra denne Bys nære Omegn, især Skov- og Hedeplanter. Ogsaa Bakkefloraen strækker en Flig opover øst om Ravneholm Skov til den tidligere lyngklædte Bakkeaa langs Nærumvejen. Paa tørre, solrige, lidt sandede Steder her omkring er antagelig fundet Gul Evighedsblomst (*Helichrysum arenarium*), Fleraarig Knavel (*Scleranthus perennis*), VaarÆrenpris (*Veronica verna*), Mat Potentil (*Potentilla hepta-*

phylla) og muligvis den af Hornemann fra »Søllerød« anførte Grenet Edderkopurt (**Anthericum ramosum*), der helt op imod Nutiden har staaet paa Mølleaaskrænten og derfra samlet godt kan være etiketteret Søllerød. Et Par Steder i Agre er Rundskulpe (*Neslea*) bemærket; det samme gælder Lægekamille (*Matricaria Chamomilla*) og Stinkende Gaaseurt (*Anthemis cotula*). Ved Søllerød Sø er bl. a. iagttaget Roset-Springklap, Liden Pileurt og en indført, sjælden Art Siv (**Juncus tenuis*). Paa Kirkegaarden stod indtil for nogle Aar siden et af Landets største Træer af Fuglekirsebær, og i Hulvejen nedenfor Kroen klædes Skraaningen af flere forvildede Stauder: *Telekia*, *Mulgedium* og *Aster salignus*. Paa Græspladser er i de senere Aar bemærket den stærkt gule Kurveblomst Solhat (*Rudbeckia hirta*), der sædvanligvis indføres med amerikansk Græs- eller Kløverfrø. I Agrene mod Øverød har Glat Kongepen været fundet.

Mellem Svalegabet og Egevang har i en Aarrække staaet en iøjnefaldende Koloni af Langbladet Vortemælk (*Euphorbia esula*), i Præstevangen overfor en Slags Brombær med næsten oprette Skud, der træffes flere Steder i Egnen (*Rubus suberectus*), og omkring Egevang Liden Guldstjerne (*Gagea minima*), den himmelblaa Rublad Hjulkrone (*Borago officinalis*) og sammen med Alm. Kulsukker med rødviolette Kroner dens sjældnere Form med hvidgule Kroner (*Symphytum officinale ochroleucum*). I Hegn paa samme Strækning har vi samlet den mindre vanligt plantede Skærm-Elm (*Ulmus laevis*).

Holte. Det af Skove næsten helt omgivne, med Villaer og anden Bebyggelse næsten helt opfyldte Afsnit, der indbefattes af dette Navn, der oprindeligt knyttedes til Jernbanestationen af samme Navn, bærer ikke noget Sted nogen oprindeligt uforstyrret Vegetation, men er overalt stærkt blandet med forvildede og indførte Arter, der mødes paa Tomter, langs Vejsider, i Haver o. l. Maaske Liggende Perikon i Raadhusets Plæne og Jordbær-Potentil (*Potentilla sterilis*) i »Stettemark«s Plæner hører til den oprindelige Flora, og det samme gælder vel Taddervikke (*Vicia tetrasperma*), Tusindgylden (*Centaureium umbellatum*) og River (*Asperugo procumbens*). Som

Ukrudt i Haver møder vi Pigæble (*Datura stramonium*), Bulmeurt (*Hyoscyamus niger*), Rank og Nedliggende Surkløver (*Oxalis stricta*, *O. corniculata*), en lille, ejendommelig Form af Opret Hønsetarm (*Cerastium glomeratum*), den sidste f. Eks. i Gymnasiets lille Skolehave, Hjulkrone, Lægekamille, Stinkende Gaaseurt, en Form af Stolt-Henriks Brandbæger med smukke Randkroner (*Senecio radiatus*), TagHejre og Gold H. (*Bromus tectorum*, *B. sterilis*). Ved Vejkanter er bemærket den paa Øerne sjældne By-Skræppe (*Rumex domesticus*) og den meget lignende *R. Patientia*, der er en gammel Kulturplante, som antagelig ved Byggearbejder er forvildet fra en af de gamle Haver og med Fyld udbragt til nogle Steder i Rudersdal-Kvarteret. Af Korsblomster finder vi en Del gulblomstrede Arter paa lignende Steder, saaledes ret talrigt Langskulpet Guldkarse (*Rorippa silvestris*), den kolonivis voksende Østrigsk Guldkarse (*R. austriaca*), der kan findes langs Kongevejen forbi Rudersdal, den mere uanselige Kær-G. (*R. islandica*); vil man have den fjerde Art af Slægten med, Vand-Peberrod (*R. amphibia*), kan man let finde den i Furesø-Området. Ogsaa af Vinterkarse kan fire Arter findes (*Barbarea vulgaris*, *arcuata*, *intermedia* og enten *verna* eller en kritisk Form af *intermedia*, endnu ikke sikkert bestemt). Den mere skidentgule Svinesennep (*Erucastrum gallicum*) er ogsaa truffet et Par Steder. Som et pudsig Eksempel paa, hvorledes selv meget sjældne Planter undertiden ligesom kommer til en selv, kan vi nævne, at vi for nogle Aar siden under vort Vindue fandt et Eksempel af en indført Storkenøb (*Geranium sibiricum*), der kun et Par Gange før var set i Landet, og som antagelig er tilført med spildt Fuglefrø adskillige Aar tidligere; for to Aar siden dukkede yderligere den meget sjældne Skinnende Storkenøb (*G. lucidum*) op i Havens Stenhøj; den kan næppe være tilført udefra med Planter, men den er nogle faa Gange fundet sporadisk i Nordsjælland, medens den ellers kun kendes fra Bornholm. Men som Regel koster det nok saa megen Anstrengelse at finde frem til Sjældenhederne.

6. *Jægersborg Hegn, Eremitagesletten.* Dyrehaven som delvis Naturskov, udviklet under særegne Kaar som Vildtpark,

bør skildres i en botanisk Monografi med mange Billeder af Sigvart Werner. Ikke just af den Grund, at Floraen er rig, men dog særpræget, men mest paa Grund af Sammenspillet mellem Storskov, Tjørnektrat, Slette og Strand. Her vil vi blot omtale en Del Planter fra Sletten og Skoven syd om Mølleaaen uden at gøre noget videre Forsøg paa at karakterisere Landskabet.

»Eremitageslettens Tjørne« er Titlen paa et af afd. Professor C. Raunkjærs senere Arbejder, hvori denne kyndige Botaniker forsøger at opdcle Formerne af Hvidtjørn (*Cratægus*) i Dyrehaven i flere Smaaarter og Former. At han ogsaa har gjort noget lignende ved de mange forskellige Former af Fuglegræs (*Stellaria media*), der er hyppige i Skovbunden, lokker os ikke her til at beskæftige os videre dermed. Vi gaar derimod lidt hen ad Vejen fra Eremitagen forbi »Svenske Sten« for at se paa de mange prægtige Træer af Navr (*Acer campestre*), der spredt vokser ned over det mod Øst skraanende Terræn. Dette Træ, der i de sydlige Dele af Landet er temmelig almindeligt, er ogsaa her vildtvoksende, som det er det i de Rester af Purr og smaa Træer, der andet Steds i Egnen kan findes, men over til det Skaane, vi ser i Baggrunden, naar dette Træ ikke, undtagen i nogle faa, lave Buske i Markhegn et Sted imod Syd.

Et andet Træ, der træffes jævnligt i Skoven, er Avnbøg (*Carpinus*). Omkring Dammene paa Sletten findes tre Arter Sødgræs (*Glyceria fluitans*, *plicata*, *declinata*), den sidst nævnte repræsenterende en af de sidste Tilvækster til Landets Flora, idet den først for et Par Aar siden er paavist her i Landet; den fjerde Art af Slægten, Høj Sødgræs (*G. spectabilis*), staar langs Mølleaaen. I Skoven mod Stampen kan man med lidt Held finde den bleglilla, duftende Strand-Nellike (*Dianthus superbus*), og paa Sletten den lille højrrøde Bakke-Nellike (*D. deltoides*); ovre nord for Aaen kan en tredie Art, Kost-N. (*D. Armeria*) findes i Skovkanten. Endogsaa Gøgeurter findes der i Dyrehaven; den ret sjældne Salep-Gøgeurt (**Orchis Morio*) er angivet fra Sletten, hvorfra Bakke-Gøgelilje alt er nævnt, og i Skoven møder man Ægbladet Flig-læbe (*Listera ovata*) og Rederod (*Neottia*). Men hvor i dette Omraade har den skønne, lille Melet Kodriver (**Primula fari-*

nosa) staaet? Ifølge »Nordøstsjælland's Flora« synes den at have været til, da den angives fra et »Bælte, der gaar over Dyrehaven« etc. Den ser med sine smukt røde Blomster ud, som var den forvildet ud af en Gartnerpote, men den er vildtvoksende nok, bare meget sjælden udenfor Bornholm, hvor vi engang har set en Eng med Titusinder af blomstrende Planter farvet røde af den. Men i Dyrehaven vilde næppe nogen, uden en Botaniker, lade den i Fred, om han fandt den.

Beskyttet af forbadte Smaakrat kan forekomme de to storblomstrede Storkeenæb-Arter Skov-S. (*Geranium silvaticum*) og Kær-S. (*G. palustre*), den første blaaviolct, den sidste med rødviolette, lidt større Kroner. Fra Vandhullernes Omgivelser skal nævnes Strand-Skræppe og Sump-Skræppe, Naale-Sumpstraa, Liden Vandarve (*Montia minor*), Sump-Kællingtand (*Lotus uliginosus*); mod Springforbi er den lille Bregne Slangetunge (*Ophioglossum*) iagttaget, og i Vejgrøfter mod Klampenborg den ret sjældne Skov-Springklap (*Cardamine flexuosa*). En hel Del mere findes, men lad dette nu gælde for Omraadet Syd for Mølleaaen.

Mølleaaen selv, saa lidt man ser af den, flyder i et roligt, dyndet Leje, ofte indrammet af Ellesumpe, fra Opstemningssøen ved Stampen til Udløbet i Øresund ved Strandmøllen, hvor der, ligesom ved det imellem liggende Raadvad, findes dyndede »Mølledamme«. Pilblad (*Sagittaria*) har vi endnu for nogle Aar siden iagttaget ved Aaen, Krebsklo og Hornblad ligesaa, og Vandpest (*Helodea*) huserer i Dammene; i Strandmølle-Dammen findes antagelig endnu den diminutive gule »Aakande« Søblad (*Nymphoides peltata*), der dog lettere kan iagttages i Dammene ved Hørsholm Kirke, hvor den især i de sidste Aar breder sig stærkt. Den findes oprindelig indført, kun faa Steder i Danmark. Fire mindre hyppige Arter Vandaks er anført fra Dammene, de tre fra Raadvad (*Potamogeton zosteræfolius*, *pusillus*, *pectinatus*), den fjerde fra Strandmøllen (*P. mucronatus*). Vi har lige saa lidt eftersøgt dem, som vi i Almindelighed eftersøger tidligere fundne Planter. Vi lader os nøje med at finde det, der er! Den store Kvan (*Archangelica*), ikke at forveksle med det paatrængende Infektionsukrudt Stor Bjørneklo (*Heracleum giganteum*) staar i spredte Individier. Joh. Lange har ved



Frodig Bundflora af Iris, Vandrøllike og Bregner under Elleskov langs Mølleaaen.

Strandmøllen fundet Stor Vandarve (**Montia rivularis*) og Tykbladet Fladstjerne, ved Raadvad Høst-Vandstjerne (**Callitriche hermaphroditica*) og Langbladet Soldug (**Drosera anglica*), medens vi har set den mindre sjældne Rundbladet Soldug (*D. rotundifolia*). Sumpen langs Mølleaaen er vanskelig at færdes i; Solbær er her almindelig, Vildribs sparsommere (*Ribes nigrum*, *R. pubescens*), Vild Calla findes paa Steder, hvor man ikke skal gaa, Ellestødene klædes om Foden af Bregner i almindelige Sorter, Dunet Egebregne, Vandkarse, Milturt o. l., ved Aabredde staar Langbladet Ranunkel (*Ranunculus lingua*), Vinget Perikon (*Hypericum acutum*), foruden en Del almindeligere Arter, som vi lader forblive nævnte for at skynde os tilbage til det faste Land.

Engen ved Raadvad er en god lille Plet, rig paa Planter. Her findes rigeligt af det allerede nævnte Vellugtende Festgræs (*Hierochloë*), og af Star-Arter Tue-Star (*Carex caespitosa*) og et Par ikke tidligere nævnte (*C. dioeca*, *fulva*, *pulcaris*), Fladbladet Kæruld (*Eriophorum latifolium*), Butblomstret Siv (*Juncus obtusiflorus*), Nikkende Flitteraks og en hel Del flere Græsser og græs lignende Arter. Trenervet Snerre (*Ga-*

lium boreale) er hyppig, men enkelte andre skal der Taalmodighed til at finde, saaledes Engblomme (*Trollius*), Gøgeurter (*Orchis*), Hæg, den i Nordsjælland sparsomme Vand-Brandbæger (*Senecio aquaticus*). Maaske kan man finde lidt Vibefedt (*Pinguicula*) og paa højere Bund Liden Guldstjerne (*Gagea minima*), Kassubisk Vikke eller maaske Liggende Potentil (*Potentilla anglica*), som fra Dyrehavssletten til Aggershvide har sit eneste kendte Udbredelsesomraade i Nordsjælland.

Jægersborg Hegn vil vi iøvrigt lade i Fred som den forstmæssigt vel behandlede Højskov af Bøg og Gran, den i Hovedsagen er. Kun fra Skodsborg skal omtales den fra ældre Tid opgivne Bregne Strudsvinge (**Struthiopteris*), der næppe mere findes udenfor Egnens Haver. Det samme gælder formentlig den ved Lov forbudte Berberis, der ganske vist her ligger udenfor Farezonen, da Korn ikke dyrkes i Nærheden. Planter som Liden Guldstjerne, Vinget Pileurt, Smalbladet Klokke o. fl. findes endnu. Krat-Fladbælg (*Lathyrus montanus*) findes her som i flere andre af Skovene; Egebregne (*Dryopteris Linneana*) er ret hyppig, og ved en Skovvej er bemærket Bjerg-Ærenpris (*Veronica montana*). Den smukke Bøllepose i Skovens nordlige Del kunde fortjene en mere indgaaende Omtale. Den er en i Tilgroning værende hedeagtig præget lille Skovsø, hvor man kan finde Rosmarinlyng (*Andromeda*) og flere af de fra Rude Skov nævnte smaa Hedebuske. Kær-Mysse (*Calla palustris*) er hyppig; Kragefod (*Comarum palustre*), Dusk-Fredløs (*Lysimachia thyrsoflora*) og Hundehvene (*Agrostis canina*) klæder sammen med Blaatoop (*Molinia*) og Skedestraaet Kæruld (*Eriophorum vaginatum*) Bredderne, og i Nærheden er fundet Femradet Ulvefod og Butfinnet Mangeløv, Skovstjerne og meget andet.

7. *Brede Bakker og Mølleaskrænterne.* Paa ingen Plet i hele vort Omraade trænger den Tanke sig stærkere paa i ens Bevidsthed end paa Brede-Skrænterne langs Mølleaaen mellem Folevad og Ørholm-Nymølle, at her har alle de store kyndige, alle de gamle kendte, nu bortgangne, Botanikere i begejstret Naturlgæde samlet og søgt. Maaske undtagen een, der kunde have haft Førsteret til Stedet, O. F. Müller fra Fre-

deriksdal. Thi Brede Bakker giver sig næsten ikke til Kende i hans »Flora Fridrichsdalina«, skønt Stedet ligger mindre end 3 km fjernet fra hans Bopæl gennem en Aarrække! De solrige, tørre, lyaabne, antagelig med Egekrat og alskens Buske bevoksede Overdrev øst for Mølleaaen maa paa hans Tid have været opfyldt af botaniske Sjældenheder, hvoraf adskillige end ikke er optaget i hans Flora. Stærkere end heri kan hans Interesse for Limnologien i Almindelighed og for Zoologien i Særdeleshed ikke udtrykkes. Men saa blev der saa meget mere at finde for de senere, fra Hornemann opefter mod vore Dage; Salomon Drejer, Kamphøven, Joh. Lange, E. Rostrup, Hans Mortensen, — Gubernes Gubbe af Darwin-type og med en Streng af Romantik i Sindet, redeligt samlende og opskrivende, ordnende eget og andres Stof til nyttig Flora. Efter hans Tid er mange fulgt efter, helt op i Nuet, men nu frabedes Navne. Vi har allesammen været der! En respektløs Tanke falder mig ind: Hvorfor blev en af de første ikke et Par Dage paa Stedet og fandt det altsammen? Omraadet er ikke større, end at man i et saadant Tidsrum kunde have fundet og opnoteret alt eller næsten alt af botanisk Interesse, maaske fordelt paa et Par Besøg i Sommerens Løb? Hvorfor skulde Fundene af saa mange markante Planter fordeles paa mange forskellige Forskere og paa mere end 100 Aar? Havde vi selv faaet den Chance som ung, for 150 Aar siden, havde vi købt et Hus og var blevet der. Nu er vi ikke engang interesseret i at leje et Værelse for et Par Dage!

Mølleaaen snor sig langsomt under Brede-Bakkens Rand, kunde vi med en Variation af et kendt Forbillede udtrykke det. I sin dyndede Flodseng af nogle ubestemmelige Meters Vandbredde (hvor den ikke er kanaliseret) følger den Vestkanten af det lave Bakkeparti, udvidet til Fabriksdamme ved Folevad, Brede, Ørholm og Nymølle, bræmmet paa Østsiden af en Skrænt, der de fleste Steder er bevokset med Skovrester og Krat, der endnu rummer lidt af den oprindelige Flora. Nærum-banen gaar langs Foden af denne Skrænt eller i Nærheden deraf, indtil den øst for Nymølle føres over Aadalen. Af de Skovrester, der findes, aner man, at Egen har været fremherskende, selv om Bøgen har taget dens Plads et Par Steder, ikke at tale om den lille Plantning af Gran, der nu markerer

Toppen af den egentlige »Brede-Bakke«. Alt dette er mindre væsentligt, da det hele Omraade nu er saa stærkt tilbygget eller under Udbygning som Villakvarter, ikke mindst af Hensyn til Dalens mange anselige Fabriksvirksomheder, at Plantevæksten dog i det store og hele er dømt til Forgængelse. Men, never mind, det giver Stjerner til Mælkevejen, for at blive i vor Lignelse fra før!

Vi forbereder nu vore Læsere paa nogle enstonige Lister af Plantenavne fra dette Omraade, men vil undskyldende indlede med, at Johs. V. Jensen om saadanne Lister engang har sagt, at de for den botanisk kyndige maa svare til, hvad Noder er for Musikelskeren. Hermed følger da Partituret for Opus 7, Brede-Bakker:

Lad os først nævne en Del af de sjældneste Arter, som enten er længst forsvundet eller os bekendt ikke i ny Tid genfundet: Bregnerne *Slangetunge, *Maanerude og *Bægerbregne; Græsserne Fingeraks (**Digitaria ischaëmum*) og Glat Rottehale (**Phleum phleoides*), Halvgræsserne Avnknippe (**Cladium*) og Fingerakset Star (**Carex digitata*); det sidste kan maaske endnu findes. Af Blomsterplanter nævnes den hvide Liljeplante Grenet Edderkopurt, som har været stedvis hyppig (**Anthericum ramosum*); den blot fra eet Sted i Danmark i Dag kendte Naalebæger (**Thesium ebracteatum*); Gøgeurten Hvid Traadspore (**Gymnadenia albida*), der ved Brede og Hjortekær har haft sine eneste Forekomster paa Sjælland, men er ødelagt ved Bakkernes Forstyrrelse; den spinkle lyseblaa Aabenbægret Klokke (**Campanula patula*), fundet her og ved Frederiksdal, men ellers kun faa Steder i hele Landet; Seksradet Stenurt (**Sedum sexangulare*), meget sjælden som spontan, men undertiden forvildet paa Kirkediger o. l., og endelig de tre Bælglplanter Skov-Kløver (**Trifolium alpestre*), der vel har en Del Voksepladser paa Sjælland, men ellers savnes i Danmark, Bjerg-Kløver (**T. montanum*), der kun har Forekomst paa Sjælland og snart næsten mangler paa Bornholm, og som den tredie den paa Grundlag af Hornemanns Herb. anførte Lyng-Vikke (**Vicia Orobus*), en yndig, blegblaa Vikkeart, der dog maa opfattes som noget usikker i sin Angivelse herfra, da denne udprægede vestlige Art ellers kun kendes fra jyske Hedebakker.

De nævnte Planter udgør Brede-Egnens forsvundne Elite, men der findes ikke saa faa flere forsvundne eller forsvindende Arter. Vi nævner Soløje (**Helianthemum*), Skælrod (**Lathraea squamaria*), Skærmarve (**Holosteum*), Fleraarig Knavel (**Scleranthus perennis*), *Kost-Nellike, *Strand-Nellike, *Mat Potentil, *Skov-Storkenæb, den iøjnefaldende Blodrød Storkenæb (**Geranium sanguineum*), Fingerbladet Lærkespore (**Corydalis pumila*), Firkantet Kohvede (**Melampyrum cristatum*), den smukt violet-gule Blaatoppet K. (*M. nemorosum*), af hvilken sidste endnu en lille Gruppe findes; Gul Evighedsblomst (**Gnaphalium arenarium*), Knoldet Mjødurt (*Filipendula hexapetala*), Bittermælk (*Picris hieracioides*), Stinkende Krageklo (**Ononis hircina*), Sort Fladbælg og Vaar-Fladbælg (**Lathyrus niger*, **L. vernus*). Fra Aadalen og dens Kanter kan tilføjes Bændel-Vandaks (**Potamogeton compressus*), Liden og Stor Vandarve (**Montia minor*, **M. lamprosperma*); Ramsløg (**Allium ursinum*) er angivet fra en Skovskrænt.

Ved Beplantning af den under Geels Skov omtalte »Ørholm Fælled« er følgende Plantearter forsvundet fra Brede-Eggen: Due-Skabiose (**Scabiosa columbaria*), Plettet Kongepen (**Hypochaeris maculata*), Nikkende Kobjælde (**Pulsatilla pratensis*), Lav Scorsonér (**Scorzonera humilis*), Bakke-Jordbær (**Fragaria viridis*), Korthoved-Tidsel (**Cirsium acaule*) og Kattefod (**Antennaria*). De tre første er foran nævnt fra Sandbjerg Dal; de to sidste kendes fra Dyrehavssletten. Endvidere fandtes paa Overdrevet en halv Snes med Brede Bakker fælles Arter, som ikke her nævnes paa ny.

Paa meget faa Undtagelser nær har vi ikke genset de foran nævnte Planter i Brede-Omraadet. En og anden kan naturligvis være overset og holde sig sparsomt et eller andet bortgemt Sted, da vi som nævnt ikke har gennemført Stedet, men de fleste maa gives en Stjerne som forsvundet; vi undlader dog dette ved enkelte Arter, som vi anser det for mest sandsynligt at genfinde endnu. Men vi vil nu nævne en Serie, som vi har genfundet, og som sikkert næsten alle kan findes endnu: Skavgræs, Grøn Skærmaks, Skov-Rørhvene, Hunde-Hvene, Nikkende Flitteraks, Bakke-Stilkaks, Bakke-Star, Lyng-Star, Tue-Star, Druehyld, Smalbladet Klokke, Vaar-Ærenpris, den allerede

nævnte Blaatoppet Kohvede, Kvan, Engblomme, Kær-Storke-næb, Bjerg-Perikon, Fruebær, Humlekløver, Skov-Fladbælg, Kassubisk Vikke, Tadder-V., Tandbægret Vaarsalat, Fugle-kirsebær, Opret og Storblomstret Hønsetarm; desuden nogle ikke tidligere nævnte som Stivhaaret Hønsetarm (*Cerastium brachypetalum*), Nikkende Limurt (*Silene nutans*), Tjære-nellike (*Viscaria*), Druemunke (*Actaea spicata*), Stivhaaret Gaasemad (*Arabis hirsuta*), Lund-Fladstjerne (*Stellaria nemorum*) og som et Par af de sjældneste Svalerod (*Cynanchum Vincetoxicum*) og Kantet Konval (*Polygonatum officinale*).

Tilbage at omtale har vi endnu en Gruppe: Arter, der ikke i »Nordøstsjællands Flora« er udtrykkelig angivet fra Lokali-teten, men i Floraen kan være anført kollektivt (»ikke sjæl-den« o. l.), og saadanne, som paa det Tidspunkt var kendt fra Stedet, hvad der i første Række gælder en Del indførte Planter. Efterfølgende brogede Udsnit af den recente Flora har vi selv iagttaget i Omraadet: Væselhale, Stivbladet Svingel, Strand-Svingel, Eng-Havre, Dunet Havre, Guldhavre, næsten alle danske Arter af Hejre (*Bromus*) deriblandt Stakløs, Opret, Mangeblomstret og Eng-Hejre (*B. inermis, erectus, commu-tatus, racemosus*) og den om Blød Hejre mindende *B. lepidus*, Vindaks og adskilligt flere Græsser. Af Blomsterplanter kan anføres: Tordenskræppe, Rød Skt. Hansurt, Moskus-Katost (*Malva moschata*), Trenervet Snerre (*Galium boreale*), Liden Snerre, indslæbt (*G. pumilum*), Vaar-Vikke (*Vicia lathyroi-des*), Voldtimian (*Calamintha Acinos*), Haaret Viol (*Viola hirta*), Læbeblomsterne Kransbørste (*Clinopodium*), Vild Me-rian (*Origanum vulgare*), og Hjertespannd (*Leonurus*), den sidste dog kendt fra tidligere. I Kratkanten langs Aaen findes lidt Smaabladet Lind (*Tilia cordata*) og »Park«-Elm, et mis-visende Navn for denne Danmarks eneste virkelig vildtvok-sende Elmeart (*Ulmus carpinifolia*); Rød Kornel (*Cornus sanguinea*) er ogsaa opnoteret. Paa Aaens Vestsiden, nedenfor Frilandsmuseet, er bemærket ganske lidt af de sjældne Haaret Kartebolle (*Dipsacus pilosus*) og Forskelligbladet Tidsel (*Cir-sium helenioides*), indenfor Museumshegnet bl. a. Randhaaret Vinterkarse (*Barbarea intermedia*), Filtbladet Kongelys (*Verbascum Thapsus*) og, forvildet i et Krat, Høj Skjolddrager (*Scutellaria altissima*).



Mølleaskrænten ved Brede paa Østsiden af Aaen. Her vokser endnu mange af de paa S. 49—50 omtalte Plantearter.

Ved Lundtofte-Vejen øst for Brede Fabrik staar en højvokset Ranunkel (*Ranunculus Steveni*), der minder om Biddende Ranunkel, men er indført og sjælden, nogle faa Stængler af Knoldkommen (*Bunium Bulbocastanum*), en Form af Vild Løg med helt flade Blade (*Allium oleraceum* var. *complanatum*), en om Stivbladet Svingel mindende Form af Rød Svingel (*Festuca rubra* v. *planifolia*), Pyrenæisk Storkenæb, Hejregræsser o. m. m. altsammen antagelig tilført med fransk Græsfrø. I Engen bag Fabrikken staar Kær-Storkenæb, Engblomme og en Rigdom paa Star; ude i Sumpen kan man finde en forvildet, meterhøj Haveplante med ret smaa, blegblaa,

asterslignende Blomster, *Boltonia*, som vi kun af den Grund nævner, at vi ikke ellers har set den forvildet. Paa en hvilende Mark ved Ørholm har vi fundet en lav, smukt rød blomstret Kløver, der staar Alsikekløveren nær (*Trifolium elegans*), og ovre ved Bredevejen vest for Brede Fabrik staar en af Landets faa Grupper af den tidligt blomstrende, grøngule Kors-Snerre (*Galium Cruciatum*). Men vi er med disse indførte Planter allerede hoppet ind i det følgende Afsnit, Infektionsfloraen, saa vi maa bryde af her for at faa Lejlighed til at begynde paa det.

8. *Infektionsfloraen*. Under Behandlingen af Vækstgrupperne har vi ret udførligt omtalt Udsæd af fremmed, importeret Græsfrø som et betydende Indslæbningsagentur for et af Floraens Infektionselementer. Sine Steder er dette Element ikke blot fysiognomisk dominerende, men ogsaa artsmæssigt fremtrædende, men vi vil ikke her komme nærmere ind paa en Analyse af denne Floras Arter.

Lad os nævne et andet Agentur, et højst virksomt, men stiltfærdigt virkende, som vi har studeret i vor egen Have! Vi tænker paa Ukrudtsfrø, tilført med Hønsfoder og Fuglefrø, der spildes eller bortføres til Affaldspladser eller udkastes paa en Mark, hvor Frøet faar Lejlighed til at spire frem. For o. 12—15 Aar siden havde vi i et Par Somre Undulater i Bur, staaende i Haven i godt Vejr. Spildfrø fra det blandede Fuglefrø, de blev fodret med, faldt naturligvis i rigelig Mængde udenbords, uden at man skænkede det nogen Opmærksomhed. Paa denne upaaagtede, uforsætlige Maade er der tilført Haven saa meget Ukrudtsfrø, at vi siden da har kunnet opnotere over 100 — et Hundrede — Arter af indførte Planter, som ikke tilhører vor Flora, men hvoraf naturligvis de allerfleste er fundet mange Gange her i Landet, da de ogsaa andet Steds tilføres paa samme Maade og optræder paa Fyldpladser, ved Pakhuse, Dampmøller, Havnepladser o. l., hvor sligt Affaldsfrø henkastes eller spildes. Kun nogle faa af disse mange Planter holder sig og bliver konstante, mange findes kun i enkelte Individuer, og de fleste taaler ikke vort Klima.

Der gives ogsaa andre mere specielle Indslæbningsmaader, men vi skal ikke gaa nærmere ind herpaa. Ej heller vil vi

trætte med Opremsningen af en Del Arter, der oftest kun kan gengives med latinske Navne, da de ikke har faaet Borgerret i Landet. Men vi henleder Opmærksomheden paa den Mulighed, der er for at faa fat paa en saadan fremmed Plante, hvis man bestemmer sine Fund efter Bøger; det er ikke altid givet, at en fundet Plante er optaget i Floraen. Mange af de konstant forekommende indførte Ukrudtsarter saa vel som mange af de jævnlige som forvildet optrædende Haveplanter er som Regel indordnet i Floraen og nævnt sammen med de hjemmehørende, »spontane« Arter, og Resten kan man lade ligge eller gaa til Fagmanden med.

At det kan være ganske interessant at beskæftige sig med disse irregulære Borgere af Planteriget, skal vi til Slut belyse ved et Par Eksempler af vor egen Erfaring. Ved en Vejkant i Øverød fandt vi omkring 1937 en formodet Form af Gul Sennep (*Sinapis alba*), som vi antog for et to- eller fleraarigt Individ af den almindelige eetårige Kulturplante. Vækstformen var dog væsentlig forskellig fra sidstnævnte. I et større Arbejde af den finske Botaniker, Prof. H. Lindberg fil., *Itinera Mediterranea*, som var udkommet faa Aar tidligere, stødte vi paa en Afbildning af en af ham som ny for Videnskaben beskrevet Art Sennep, *Sinapis Mairei*, som han havde samlet i Marokko »in lapidosis aridissimis juxta mare«¹⁾. Denne Plante lignede saa paafaldende den af os fundne Øverød-Plante, at vi sendte den til Gøteborg under det ny Navn, men for en Sikkerheds Skyld blev Planten derfra sendt til Autor selv i Helsingfors, der godkendte Bestemmelsen. Antagelig maa Forklaringen søges deri, at Marokko-Planten repræsenterer Vildformen af Gul Sennep, og at Kulturformen hos os, naar den forvildet faar Lov at udfolde sig for sig selv, nærmer sig Vildformen i Habitus og Karakterer, bl. a. ved at blive toaarig, faa grenet Vækst, mindre Blomster og skæve, tofrøede Skulper. Vi har mødt *Sinapis Mairei* flere Gange siden, mener vi da!

Et andet Eksempel. I en bortgemt Skovsump i Rude Skov fandt vi under Krigen en hvidblomstret Dueurt (*Epilobium*),

¹⁾ »paa stenfyldte Skrænter nær Havet«. H. Lindbergs Bog handler om »Middelhavsrejser«.

som vi mange Aar tidligere havde set, men antaget for en hvidblomstret Form af en af vore almindelige rødviolette Arter. Af anden Grund var vi imidlertid i Lag med denne ret vanskelige Slægt og prøvede nu at bestemme den. Det viste sig hurtigt ikke at være nogen af vore danske Arter. Efter en lille Maanedes Arbejde med Bestemmelsen, hvorunder vi maatte have den latinske Monografi med dens næsten 300 Arter af *Epilobium* gennemløjet, og efter Studier i amerikansk Literatur bestemte vi Arten til at hedde *Epilobium americanum* Hausskn., en Art, hvis Billede vi fandt under et helt andet Navn i den største amerikanske Afhandling om Slægten, men hvis korte, og passende, Beskrivelse fandtes i en nyere Flora for Rocky Mountains og tilstødende Sletter. Efter Krigen sendte vi Planten til National Museum i Chicago, som godkendte Bestemmelsen. Denne Plante var ikke tidligere fundet i Europa og var ydermere sjælden og knyttet til de nordlige, midterste Stater i U. S. A. Hvorledes kunde dette forklares? Forklaringen paa dette intrikate Spørgsmaal blev med næsten fuld Sikkerhed fundet. Inspirationen kom fra et enkelt Individ af et amerikansk Græs, Sø-Ris (*Zizania aquatica*), som stod i en helt anden Sump i Skoven, stammende fra udlagt Vildtfoder et Aar eller to i Forvejen. Baade Sø-Risen og Ducurten vokser i Egnen om Saskatchewan River, og denne Omstændighed bandt Traadene sammen. Men havde *Zizania* tidligere været anvendt som Vildtfoder i Rude Skov-Sumpene? Ved en Jæger-Vens Hjælp fandt vi i »Dansk Jagttidende« fra 1880'erne Løsningen paa Opgaven. Der fandtes her en hel *Zizania*-Polemik, hvori ogsaa Videnskaben tog Del; Planten havde været prøvedyrket flere Steder i Europa for at kunne tjene som Vildt- og Fiskefoder, men slog overalt fejl. Foregangsmand i dette var herhjemme daværende Godsejer W. Dinesen, Rungstedlund, den senere Forfatter til Boganis' Jagtbreve, som havde importeret Frø af Sø-Risen i Sækkevis og havde uddelt den til mange Jagtrevierer og selv udsaaet den i og ved mange Damme i sin Hjemegn. Paa denne Maade og paa denne Tid maa den amerikanske Dueurt antages, uden at noget eksakt Bevis naturligvis kan føres, at være tilført Skovsumpen i Rude Skov, hvor den holder sig og findes Aar-tier efter, at Sø-Risen, hvormed den tilfældigt indførtes, var



Amerikansk Drueurt (*Epilobium americanum*) voksende talrigt i en fugtig Lysning i Rude Skov.

gaaet til Grunde. Det kunde være ganske tillokkende engang at se den lille hvide Dueurt staa i *Zizania*-Sumpene ved Ris-Søen i Wisconsin, hvor Blishønsene aad sig saa fede i Græssets spildte Frø, at de ikke kunde flyve, medens Indianerne i Barkbaade aftærskede Risen ind over Baadkanten for at bruge den til Vinterføde! Naa, klink-klunk, det var den Gang, da Boganis levede, men vi er i Søllerød-Eggen, eller *var*, for nu er vi færdig med den!

Holte, Marts 1951.

Efter Forfatterens Død er denne Afhandling udgivet af Professor *Carl Adolf Jørgensen*, Lyngby, der tillige har tilrettelagt Billedstoffet efter den afdøde Forfatters Anvisninger.

Hans Ellekilde.

	Side
<i>Martial Webør</i> : Oberst J. F. Henry de Drevon	36
<i>A. Avnholt</i> : Japetus Steenstrup, Holtegård og Vidnesdam	41
<i>Hans Ellekilde</i> : Digterpræsten Casper Johannes Boye	51
<i>Erling Hoffmeyer</i> : Bidrag til Søllerød biblioteksvæsens ældre historie	85
<i>Erling Hoffmeyer</i> : Søllerød før og nu	101

1947.

<i>A. Avnholt</i> : Fra mit arbejde som arkæolog og museumsmand	9
<i>Hans Ellekilde</i> : Den gamle General	50
<i>Eva Drachmann</i> : Smaa Erindringer fra »Carlsminde«	101
<i>Erling Hoffmeyer</i> : Søllerød før og nu	109
<i>Hans Ellekilde</i> : Førende Virksomheder i Søllerød og Vedbæk Sogne	115

1948.

<i>Hans Ellekilde</i> : Søllerøds Sognepræster i luthersk Tid	9
<i>A. Avnholt</i> : Langs Øresundskysten fra istid til nutid	73
<i>Eva Drachmann</i> : Minder fra Dronninggaard	109
<i>Erling Hoffmeyer</i> : Søllerød kommune i gamle dage, billeder fra bibliotekets lokalsamling	117
<i>Hans Ellekilde</i> : Holte Juleblad 1922—36	123

1949.

<i>A. Avnholt</i> : Trafiken langs Øresundskysten	9
<i>Reidar Storaas</i> : E. Grieg i Søllerød 1868	40
<i>Hans Ellekilde</i> : Familien Nimb i Holte og København	45
<i>Sv. Aa. Thomassen</i> : Søllerød sogneråds formænd 1842—1949	91

1950.

<i>Carl S. Billenstein</i> : Et Tilbageblik	9
<i>H. P. Andersen</i> : Arbejderbevægelsen i Søllerød Sogn	41
<i>T. Bundgaard Lassen</i> : I. C. Drewsen paa Strandmøllen	59

1951.

<i>Hans Ellekilde</i> : Christian Colbjørnsen og Nærum	9
--	---

1952.

<i>Svend Andersen</i> : Sjældne Planter i Søllerødeggen — før og nu	5
<i>Hans Ellekilde</i> : Nærum, Guden Njords Hjem	57

Aargang 1942—47 udgør første Række og sælges *samlet* med tilhørende Sted- og Personregister 1942—47 for 15 Kr. Enkelte Aargange af første Række 3 Kr., af anden Række 4 Kr. ved Henvendelse til Selskabets Sekretær, Overbibliotekar Erling Hoffmeyer, Nærum (Tlf. Nærum 486). Det aarlige Medlemsbidrag er mindst 4 Kr.

Hans Ellekilde,
Formand.