



# Danskernes Historie Online

Danske Slægtsforskeres Bibliotek

## Dette værk er downloadet fra Danskernes Historie Online

**Danskernes Historie Online** er Danmarks største digitaliseringsprojekt af litteratur inden for emner som personalhistorie, lokalhistorie og slægtsforskning. Biblioteket hører under den almennyttige forening Danske Slægtsforskere. Vi bevarer vores fælles kulturarv, digitaliserer den og stiller den til rådighed for alle interesserede.

### Støt Danskernes Historie Online - Bliv sponsor

Som sponsor i biblioteket opnår du en række fordele. Læs mere om fordele og sponsorat her: <https://slaegtsbibliotek.dk/sponsorat>

### Ophavsret

Biblioteket indeholder værker både med og uden ophavsret. For værker, som er omfattet af ophavsret, må PDF-filen kun benyttes til personligt brug.

### Links

Slægtsforskeres Bibliotek: <https://slaegtsbibliotek.dk>

Danske Slægtsforskere: <https://slaegt.dk>

A black and white photograph of a woman in traditional dress sitting at a spinning wheel in a rustic room. The woman is wearing a dark, long-sleeved dress and a white headscarf. She is looking towards the camera. The room has wooden walls and a window with a grid pattern. A wooden chair is visible in the background.

# SØLLERØD BOGEN · 1966 - 1967

HISTORISK -  
TOPOGRAFISK  
SELSKAB  
FOR  
SØLLERØD  
KOMMUNE

IV RÆKKE  
HÆFTE 5-6



# SØLLERØD BOGEN ·

SØLLERØD  
BOGEN ·  
1966 - 1967

HISTORISK-  
TOPOGRAFISK  
SELSKAB  
FOR  
SØLLERØD  
KOMMUNE



Udgivet med støtte af

Sparekassen for Lyngby og Omegn

Søllerød Tidende/Virum Posten

Dampvaskeriet Sødal

Holte Automobil Central A/S

Hotel Marina

Søllerød Kro

Nærum Nylon A/S

Skandinavisk Motor Co. A/S

De blaa Omnibusser

omslagsbilledet:


udsnit af maleri

BONDESTUE I NÆRUM

malet af

AXEL SCHOVELIN

# INDHOLD

FORORD af professor, dr. phil. Roar Skovmand	197
HISTORISK- TOPOGRAFISK SELSKAB FOR SØLLERØD KOMMUNE gennem de første 25 år ved afdelingsingeniør G. S. Jørgensen	199
ÅRSBERETNING 1966–1967 ved professor, dr. phil. Roar Skovmand	210
SØLLERØD I BILLEDER udvalgt af stadsbibliotekar Annalise Børresen	213
BESTYRELSEN	294
INDHOLDSFORTEGNELSE TIL  SØLLERØDBØGERNE 1942–1967	295



# FORORD

I anledning af Historisk-topografisk Selskabs 25 års jubilæum blev der med støtte fra Søllerød Kommune og pengeinstitutter i kommunen afholdt en udstilling »Søllerød i Billeder« i dagene 27. februar–12. marts 1967.

Udstillingen var arrangeret i de nye udstillingslokaler i Rådhusets kælderetage, som kommunalbestyrelsen velvilligt havde stillet til rådighed, og som ved denne lejlighed blev anvendt første gang.

I nærværelse af en indbudt kreds med taler af borgmester E. Øigaard og selskabets formand åbnedes jubilæumsudstillingen, der oprindeligt var tænkt som en udstilling af fotografier fra Søllerød Kommune i gamle dage. Der fremkom imidlertid så mange værdifulde gamle malerier og tegninger, at fotografierne måske ikke helt fik den ophængning, der tilkom dem.

Publikum viste så stor interesse for den fotografiske afdeling, at Selskabets bestyrelse har fundet det naturligt som jubilæumsårbog til medlemmerne at udsende denne billedbog, der medtager ca. 150 gamle fotografier.

Under titlen »Søllerød i Billeder« udsendes billedværket tillige i en større, stateligere udgave, der vil kunne købes i boghandelen, på Søllerød Kommunebibliotekers 5 afdelinger og hos Selskabets kasserer, kommunekasserer O. Guldborg, telefon 42 15 15.

Billedmaterialet er hentet fra Søllerød Kommunes lokal-historiske Billedarkiv på Hovedbiblioteket i Nærum.

En væsentlig del af fotografierne er optaget af amatørfoto-  
grafer, først og fremmest af ingeniør *C. E. Aagaard*, Holte, der  
i begyndelsen af århundredet gennemfotograferede egnen om-  
kring Holte, og af syngemester ved Det kgl. Teater *Axel Grand-  
jean*, der i 1890'erne som landligger i Søllerød har fotograferet  
de dejligste billeder herfra. Andre meget værdifulde billeder er  
optaget af fotograf *A. Th. Collin* og af *Kystatelieret*, Vedbæk.

Der er grund til at være disse gamle fotografer taknemme-  
lige, fordi de med deres optagelser, alle af høj kvalitet, har bi-  
draget i væsentlig grad til at fastholde og viderebringe til efter-  
tiden det Søllerød, som var, og som nu kun de færreste af kom-  
munens snart 30.000 indbyggere kender.

Selskabets bestyrelse vil gerne benytte lejligheden til endnu  
engang at takke alle, der har stillet billedmateriale til rådighed  
for udstillingen og for dette billedhæfte.

Roar Skovmand.



HISTORISK-  
TOPOGRAFISK  
SELSKAB  
FOR  
SØLLERØD  
KOMMUNE GENNEM DE FØRSTE 25 ÅR

VED G. S. JØRGENSEN

Der er noget opløftende ved den tanke, at nogle få mænd i Søllerød Kommune midt under Den anden Verdenskrig, hvor de store nationers kamp gik ud på at sønderslå og udslette de materielle og åndelige værdier rundt om i Europa, at disse mænd da fandt sammen for at fremdrage, fremhæve og bevare alt i vores skønne kommune, som de fandt så historisk, kulturelt og æstetisk værdifuldt, at det absolut burde samles og beskrives til gavn og glæde for alle os i nutiden og de, der følger efter os.

Hvem der var igangsætteren er vanskeligt at sige efter så mange års forløb, men jeg har det indtryk, at det var afdelingsingeniør O. Zehngraf, som boede på Søllerødgaardsvej i Søllerød, der var primus motor. Han var formand for kommunens tekniske udvalg og formand for Søllerød Grundejerforening, og da vi kendte hinanden fra studieårene på Danmarks tekniske Højskole, anmodede han mig i 1941 om som mangeårig ingeniør i kommunens tjeneste at holde et foredrag i Søllerød Grundejerforening om Søllerøds udvikling fra landsby til villa-by. I denne anledning sad vi en dag oppe i hans hyggelige hjem og talte sammen om forholdenes udvikling, om gammelt og nyt og om det ønskelige i at bevare det værdifulde fra gamle dage.

Dermed var bolden givet op, og da jeg sagde noget om, at mange byer rundt om i landet havde et »Historisk Samfund«, standsede samtalen, han overvejede et eller andet, tog sin notesbog frem og gjorde et notat.

Få måneder efter samledes de nævnte få mænd i Kommunebiblioteket, som dengang havde til huse i stueetagen, Dronninggårds Allé 5–7, for at drøfte muligheden for at starte et Historisk-topografisk Selskab for Søllerød Kommune. Til stede var finanshovedbogholder Hans Bjarne, magister Hans Ellekilde, sognerådsmedlem, sognefoged C. K. Madsen, overlærer H. F. Boas, boghandler Mogens Funch, som endnu den dag i dag er medlem af selskabets styrelse, og endvidere gartner A. Avnholt, kontorchef, cand. jur. Axel Undén og overbibliotekar Erling Hoffmeyer.

At afdelingsingeniør Zehngraf ikke deltog i dette møde er ikke overraskende for dem, der kendte ham, han klarede sig så vidt muligt de påtrængende problemer og kunne lide at sætte noget i gang, men der var i øvrigt nok, der hvilte på skuldrene af denne stærkt optagne mand.

Mødedeltagerne drøftede det eventuelle selskabs midler og formål og alle problemerne i forbindelse med påtænkte foredrag, foredragsholdere, årbogsudgivelse og forfattere m. m., og endelig enedes man om en formuleret henvendelse til offentligheden, idet man yderligere, for at give denne henvendelse vægt, vedtog at indbyde kendte beboere fra de forskellige egne inden for kommunen til et konstituerende møde. Dette fandt sted på kommunens dengang nye rådhus den 27. februar 1942, og til stede var foruden de ovenfor nævnte otte herrer de særligt indbudte, nemlig: højesteretssagfører C. B. Henriques, Skodsborg, rektor O. Schlichtkrull, Holte Gymnasium, sognerådsformand F. Clausen, Hawarthigaarden, afdelingsingeniør O. Zehngraf,



Søllerød, statsgeodæt frk. Johanne Lehmann, Øverød, vice-skoleinspektør Carl Nielsen, Gl. Holte, bankdirektør E. Aarup, Holte Bank, oberst H. E. Johnsen, Rudersdal, forretningsfører R. Malmberg, Gl. Holte, og læge O. Bojsen-Møller, Holte.

På mødet, der blev ledet af finanshovedbogholder Hans Bjarne, refererede denne det allerede foretagne og anbefalede selskabets dannelse, idet han redegjorde for selskabets formål, som skulle tage sigte på de historiske, topografiske og kulturelle forhold i kommunen samt for de ved dennes udvikling skabte muligheder for fornøden tilslutning fra beboernes side og dermed sikringen af selskabets økonomi. Efter en indgående drøftelse af sagen vedtog deltagerne i mødet at betragte dette som konstituerende generalforsamling for Historisk-topografisk Selskab for Søllerød Kommune og valgte finanshovedbogholder Hans Bjarne til dirigent, hvorefter denne fremlagde et af ham selv udarbejdet forslag til vedtægter, der blev vedtaget énstemmigt. Ved det derpå følgende valg til bestyrelsen blev finanshovedbogholder Bjarne valgt til formand, medens den øvrige bestyrelse kom til at bestå af: gartner A. Avnholt, Vedbæk, magister Hans Ellekilde, Øverød, overbibliotekar Erling Hoffmeyer, Holte, kaptajn, hofjuvelér Poul Michelsen, Skodsborg, viceskoleinspektør Carl Nielsen, Gl. Holte, kontorchef, cand. jur. Axel Undén, Holte, og afdelingsingeniør, cand. polyt. O. Zehngraf, Søllerød.

På denne bestyrelses første møde, som fandt sted en månedstid efter generalforsamlingen, vedtog man at anmode professor A. Howard Grøn om at tiltræde bestyrelsen, hvilket professoren indvilgede i.

Dengang som nu blev det bestyrelsens store hovedpine at fremskaffe de fornødne indtægter til selskabets drift, og da medlemmernes årskontingent var sat så lavt som til 4 kr., og

der kun fandtes 3670 husstande i kommunen, kan man forstå, at bestyrelsens første bestræbelse måtte gå ud på at erhverve så mange ny medlemmer som muligt, og den slags forstod Bjarne sig så udmærket på, for efter den første bedrøvelige melding den 24. marts 1942 om, at selskabet nu havde 35 medlemmer, følger den 29. juli 1942 meddelelse om, at selskabet nu havde 80 medlemmer, og den 8. november samme år kunne Bjarne sejrstolt melde, at selskabet takket være pressen, bibliotekerne og St. Georgsgildets hjælp nu havde 203 medlemmer, og da Søllerød sogneråd samtidig havde givet tilsagn om indtil videre at yde et årligt bidrag på 1000 kr. til selskabets drift, begyndte det at lysne, og man kunne nu vende sig til den oplysende virksomhed: til medlemsmøderne og til årbogsudgivelsen. Der var i det hele taget nok at tage fat på, og lykkeligt var det, at generalforsamlingen havde valgt Bjarne til formand. Der var over hans lille, tætte skikkelse, i hans milde, faste blik og hans dynamiske personlighed netop det, der gjorde ham til igangsætter. Når det var bestemt, at noget skulle ske, så var det nu. Men han poserede ikke foran kameraet; han var en meget beskeden mand. Og så var der det heldige ved hans valg som formand, at han netop, 67 år gammel, havde frigjort sig fra en mange-årig anstrengende embedsgerning, havde lagt sin forfattervirksomhed og sin universitetsgerning på hylden og derfor ligesom længtes efter, ikke at lægge op, men at lægge om. Og det var fornøjeligt at se det lykkes. Han knyttede forbindelse med Gentofte, Lyngby-Taarbæk, Gladsaxe og Herlevs historisk-topografiske selskaber med det resultat, at der nedsattes et samarbejdsudvalg bestående af formanden og et bestyrelsesmedlem fra hvert af selskaberne. Han fik også lejlighed til at skrive nogle udmærkede artikler til Søllerødbogen, således om Holte Kirke (1942), Om bøller og Bøllemosen (1944), Rester

fra Dronninggaards storhedstid (1944), Om Genforeningsstenen i Søllerød Kommune (1945), og en fortræffelig artikel om ejendommen »Koføedsminde« og dens ejere (1945). Og så havde Bjarne tilmed den lykkelige evne at finde frem til og knytte forbindelse med sådanne fagmænd inden for de forskellige kulturkredse, der kunne skrive populær-videnskabelige artikler i Søllerødbogen. Jeg nævner i flæng artikler som: Gamle stednavne i kommunen, Søllerødlandskaber og -bygninger i billedkunsten, De geologiske forhold i kommunen, Litterære minder fra Søllerødeggen, Skovudskiftningen i Søllerød Sogn, Oldtidsminder og oldtidsfund i kommunen osv., alle sammen i årbøgerne fra 1942, 1943 og 1944.

Og overmåde fornøjeligt var det at deltage i selskabets ekskursioner under Bjarnes ledelse. Han evnede på glad måde at holde sammen på flokken og samle interessen om foredragsholderen. Jeg mindes i denne forbindelse en ekskursion i 1944 med statsgeolog, dr. phil. I. Nordmann som ekskursionsleder og foredragsholder: vi stod på Attemosevej et par hundrede meter sydvest for Attemosegården og så mod nord ud over dalen og Kalvemosen, medens dr. Nordmann udpegede de forskellige lokaliteter og forklarede, hvorledes isen i længst forsvundne tider havde spændt fra højderne omkring Kong Valdemarsvej til det højtliggende terræn på Hawarthigaardens jorder, medens smeltevandet samlet i gletcherbækken under isen havde banet sig vej mod vest på de steder, hvor nu Kalvemosen, Søllerød Sø, Vejlesø, Furesø og Mølleåen ligger, for endelig til sidst at munde ud i Øresund nede ved Strandmøllen. Og dr. Nordman forklarede endvidere, hvorledes Attemosevejens nord-sydgående strækning danner et vandskel, hvorfra smeltevandets afstrømning mod øst nu kan følges i Kighanerendens forløb ind over Nærum, Trørød og Enrums jorder, indtil den

munder ud i Øresund et lille stykke syd for Vedbæk Havn. Det var topografi i ordets oprindelige betydning, som er: stedbeskrivelse.

Den 4. februar 1946 ramtes selskabet af et smerteligt tab, idet finanshovedbogholder Hans Bjarne afgik ved døden kun 71 år gammel og efter at have ledet selskabet i fire år på forbillig måde. Det kan måske synes underligt, at jeg her indskrænker mig til at konstatere tabet uden nærmere omtale, men sagen er den, at magister Hans Ellekilde har skrevet en udtømmende, hædrende og overmåde smuk nekrolog over den afdøde i årbogen for 1946, mindeord, som jeg tror, den interesserede er bedst tjent med at læse, hvorfor jeg også her henviser til disse.

Det faldt ganske naturligt, at bestyrelsen efter Bjarnes død henvendte sig til arkivar, mag. art. Hans Ellekilde med anmodning til ham om at overtage formandsposten. Dels var han historiker af fag, dels havde han siden selskabets start været medlem af bestyrelsen, og endelig havde han ved sin omfattende skribentvirksomhed vist så udpræget interesse for de lokalhistoriske forhold, at han måtte anses for selvskreven til posten. Men Ellekilde, der tidligere havde vægret sig ved at overtage sekretærposten i selskabet, var stadig betænkelig ved at påtage sig nye hverv, idet han allerede da havde lagt omfattende planer for sit fremtidige forskerarbejde. Først da han mærkede, at den indtrængende opfordring var énstemmig, gav han efter og overtog formandsposten på generalforsamlingen den 13. maj 1946. Denne post bestred han uafbrudt i 20 år indtil sin død den 1. marts 1966.

Da Ellekilde først havde påtaget sig formandshvervet, måtte vi alle som én beundre den energi, hvormed han kastede sig ud i arbejdet for selskabets formål. Han havde masser af planer

for, hvad Søllerødbogen skulle bringe, og var bestandig inde i forarbejde til ny artikler, der altid var baseret på omfattende studier og i deres endelige form instruktive og klare; man kan blot læse hans afhandling i Søllerødbogen 1945 om Hanne Nielsen, Danmarks dygtigste bondekone. Og det siger noget om hans dybe interesse for selskabets formål og hans flid som skribent, at af de 97 afhandlinger, Søllerødbogen hidtil har publiceret, er de 24 forfattet af Ellekilde, og alle fængslende og interessante, hvad enten de omhandler gudeverdenen, til eksempel: Nærum, guden Njords hjem (1952), eller Fremtrædende personligheder i fortid og nutid, Førende virksomheder, og meget andet. Vi skylder Ellekilde megen tak for den trofasthed og uselviskhed, hvormed han altid varetog selskabets tarv uden nogen sinde at forlange eller modtage noget som helst vederlag for dette sit kulturelle arbejde.

Omkring årsskiftet 1965–66 blev det bestyrelsen klart, at man på grund af magister Ellekildes tiltagende svaghed næppe kunne vente, at han igen ville vende tilbage til arbejdet som selskabets formand, og at man derfor måtte overveje et formandsskifte. Men da spørgsmålet først var rejst, var det spontant og énstemmig bestyrelsens ønske om muligt at formå professor, dr. phil. Roar Skovmand til at overtage formandsposten. Vi var på forhånd klar over, at professoren var en meget optaget mand, og at vort ønske ville blive mødt med meget store betænkeligheder, men over for bestyrelsens indtrængende anmodning påtog professor Skovmand sig dog formandsposten, hvilket fandt sin endelige bekræftelse på generalforsamlingen den 9. maj 1966.

I den siden da forløbne tid har professor Skovmand været det selvfølgelige samlingsmærke i bestyrelsens arbejde. Der er ved den ny formands indsats ligesom kommet en ny luftning

ind i arbejdet, der har frigjort en latent lyst hos bestyrelsens medlemmer til at søge frem ad nye veje mod løsningen af nye opgaver.

Der er derfor al god grund til at hilse professor Skovmand velkommen i formandsstolen og glæde sig til den nyorientering i selskabets formålsbestemte arbejde, som sandsynligvis vil finde sted i den kommende tid.

Og selskabet skylder tak til mange andre. Lad os f. eks. et øjeblik tænke på gartner A. Avnholt i Vedbæk, en af selskabets stiftere. Af profession var han gartner, men mest af alt var han behersket af en umættelig trang til at opsøge og samle oldtidsfund og oldtidsminder og i det hele taget ting og sager, som kunne fortælle om dagliglivet her i kommunen i gamle dage; og skønt autodidakt var han højt værdsat af fagfolk på disse områder. Og så kunne han fortælle og skrive om alt det, der i så henseende lå ham på hjerte. Dette nød Søllerødbogen godt af, idet redaktørerne, såvel Bjarne som Ellekilde, optog nogle af Avnholts udmærkede artikler i årbogen, således: Oltidsminder og Oltidsfund i Søllerød Kommune (1944 og 1945), En hus-tomt under Vedbæk Strandvej (1944), Japetus Steenstrup, Holtegaard og Vidnesdam (1946), Fra mit arbejde som arkæolog og museumsmand (1947), Langs Øresundskysten fra istid til nutid (1948), og Trafikken langs Øresundskysten (1949).

Men som sagt var han også samler, og dette førte tid efter anden til et stigende pladsbehov, som i nogen grad blev afhjulpet ved, at kommunen stillede nogle kælderrum i Gl. Holte kommuneskole til hans rådighed. Da dette efter nogle års forløb heller ikke var tilstrækkeligt, tog vort selskab sig i 1948 af sagen og henstillede til kommunalbestyrelsen, at den erhvervede Avnholts samlinger, »for så vidt det efter forhandling

med Nationalmuseet måtte vise sig, at kommunen kan overtage den arkæologiske del af samlingen«, ligesom selskabet henstillede, at der nu tilvejebragtes passende lokaler for de værdifulde samlinger, samt at der på kommunens budget årligt blev optaget et beløb til museets drift, herunder løn til museets leder. Ved borgmester, professor A. Schneiders initiativ i sagen blev Avnholts samlinger overført til et foreløbigt magasin på Hovedbibliotekets loft for derefter at indgå i Søllerød Kommunes Museum, da dette blev indrettet i Nærum Ungdomsgårds tagetage og indviet i 1961. Her blev Avnholts samlinger udstillet på let tilgængelig måde til gavn og glæde for kommunens beboere. At Avnholt blev mindet på den smukkeste måde ved museets indvielse i 1961 er kun naturligt, hans arbejde havde båret frugt.

Museets leder er registrator Bjørn Fabricius, der vil være kendt af medlemmerne, dels som forfatter og foredragsholder, dels som ekskursionsleder. Vi skylder ham tak for de udmærkede og interessante afhandlinger, som han igennem den sidste halve snes år har beriget Søllerødbogens læsere med, således om Frederic de Coninck, Posttyveriet i Rudeskov 1845, P. F. Suhm og Suhmsminde i Øverød (1957), Luxdorpha og I. P. E. Hartmanns sommerbolig. Lidt om Mothsgaard (1958), Koleraåret 1853, Renlighed gennem 100 år (1960–61) o. fl.

Ud over det nævnte har selskabet kunnet glæde sig ved en særdeles værdifuld og omfattende støtte i dets arbejde fra en lang række forfattere og videnskabsmænd, der enten har skrevet afhandlinger i Søllerødbogen eller holdt foredrag ved vore medlemsmøder. Det vil føre for vidt her at gøre rede for hele denne udmærkede og uundværlige bistand i vort arbejde, som har bidraget sit til, at selskabets virksomhed er blevet så mangesidigt oplysende, som tilfældet har været. Det har drejet sig om

litterære produktioner og foredrag, der har omhandlet så vidt forskellige emner som: gamle stednavne i kommunen, geologiske forhold, særprægede landskaber, historiske bygninger, vore skove og moser, vilde planter i kommunen, markante personligheder i fortid og nutid, større virksomheder af forskellig art samt kunstens, videnskabens og storhandelens tilknytning til kommunen og meget mere.

Men alt er selvfølgelig ikke forløbet så glat og ligetil, som det måske kunne fremgå af ovenstående resumé over forholdene udadtil; thi konjunkturernes udvikling har i årenes løb stillet bestyrelsen over for vanskeligheder, der nødvendigvis måtte overvindes, for at vi kunne komme videre. Således til eksempel kommunebeboernes tilslutning til selskabet og dettes økonomiske forhold.

Med hensyn til medlemstallet var det forstemmende for bestyrelsen, at dette antal så at sige havde lagt sig fast på godt og vel 350 medlemmer, hvilket var urimelig lidt i betragtning af, at kommunen nu har ca. 29.000 indbyggere.

Bestyrelsen vedtog derfor i anledning af selskabets 25 års jubilæum at henlede offentlighedens opmærksomhed på selskabets formål og arbejde ved en historisk-topografisk udstilling af malerier, grafik, fotografier og genstande med tilknytning til kommunens fortid og udvikling og ved i forbindelse hermed at starte en kampagne for hvervning af ny medlemmer.

Udstillingen, der fandt sted i det smukke nyindrettede lokale på Søllerød Rådhus, blev særdeles vellykket, idet den blev besøgt af et overordentlig stort antal gæster og bevirkede godt og vel en fordobling af selskabets medlemstal, således at vi nu har 766 medlemmer.

Denne øgede tilslutning fra beboernes side har været en meget stor opmuntring for bestyrelsen, fordi omfanget af sel-



skabets fremtidige virksomhed under den stedfundne prisudvikling i samfundet er afhængig af, at kommunens beboere slutter op om selskabet. Ganske vist har kommunalbestyrelsen hidtil støttet selskabets arbejde ved et årligt bidrag på 1000 kr., der dog nu i anledning af selskabets jubilæum er forhøjet til 2000 kr., biblioteksvæsenet har bidraget til fremstillingen af de i årbogen benyttede clichéer, men udgifterne ved selve trykningen af årbøgerne er stigende, ligesom også forfatterhonorarerne for afhandlingerne i årbøgerne gør sig stærkere og stærkere gældende. Men efter den øgede medlemstilgang har vi nu fået troen på, at disse forhold ikke fremtidig vil begrænse vor planlagte virksomhed på følelig måde.

Om vore planer for fremtiden skal der ikke her anføres noget konkret, idet de kommende bestyrelser må stå ganske frit i så henseende, men rent summarisk kan det oplyses, at vort emneregister er så omfattende, at vi i overskuelig fremtid ikke vil savne interessante emner og krævende opgaver for vort arbejde.

Alt i alt tør vi derfor ved udløbet af selskabets første 25 års periode udtale, at når blot kommunens beboere vil slutte op om selskabets formål og virksomhed, og kommunalbestyrelsen også i fremtiden vil støtte os økonomisk, ses det ikke rettere, end at der gennem Historisk-topografisk Selskabs hele virke vil være skabt et organ, der ved at udbrede kendskab til fortiden vil kunne yde sit omend beskedne så dog nyttige bidrag til forståelsen af det overleveredes kulturelle værdi og tillige være et værdifuldt incitament til en nænsom indpasning af dette i vor skønne kommunes videre harmoniske udvikling.

# ÅRSBERETNING 1966-1967

## VED ROAR SKOVMAND

Selskabets generalforsamling på Søllerød Kro den 9. maj 1966 blev ledet af næstformanden, civilingeniør *G. S. Jørgensen*. Professor, dr. phil. *Roar Skovmand* valgtes til ny formand efter arkivar, magister *Hans Ellekildes* død. Hans Ellekildes indsats for Selskabet, der mindedes ved denne lejlighed, er omtalt i årbogen 1964/65 og i næstformandens artikel i denne årbog om de første 25 år af Selskabets virke. Ved mødet blev der endvidere nedsat et redaktionsudvalg for Søllerødbogen bestående af stadsbibliotekar *Annalise Børresen*, civilingeniør *G. S. Jørgensen* og direktør *R. Henriksen*. Mødet afsluttedes med et inspirerende foredrag af arkitektur-historikeren, nu dr. phil. *Knud Voss* om bygmestermilieuet omkring dronning *Sofie Amalie* med særligt henblik på Søllerødeggen.

Søndag den 2. oktober 1966 var der besøg på landstedet »Enrum«, nu Odd-Fellow Ordenens hvile- og rekreationshjem. Her viste inspektør *B. Raarup* et halvt hundrede af Selskabets medlemmer rundt i hus og park med mindesmærket ved Carlskilde og Wevers mindestøtte.

Selskabets 25 års jubilæum blev fejret den 27. februar 1967, hvor borgmester *E. Øigaard* for en indbudt kreds åbnede jubilæumsudstillingen *Søllerød i Billeder* på Søllerød Rådhus. Udstillingen, som omfattede malerier, tegninger, fotografier m. m. fra Søllerød Kommunes historie samt planer og modeller for det nye bycentrum i Holte, var tilrettelagt af et udvalg bestående af stadsbibliotekar *Annalise Børresen*, boghandler *Mogens Funch* og ingeniør *Werner Ruff*. En smuk og festlig plakat,

som skyldtes fotograf *Poul Dupont*, bidrog til at skabe opmærksomhed om udstillingen. Der var fri adgang for alle, og der udliveredes en trykt katalog over billederne, som var udlånt fra flere offentlige og talrige private samlinger, ialt 83 numre. Fra Søllerød Kommune, Sparekassen for Lyngby og Omegn samt banker var der ydet betydelig økonomisk støtte til udstillingen, som i den korte tid, den var åben – indtil den 12. marts, vakte overordentlig interesse og blev set af omkring 5000 besøgende.

På jubilæumsdagen blev der af bestyrelsen nedlagt krans på de tidligere formænds, finanshovedbogholder *Hans Bjarnes* og arkivar *Hans Ellekildes* grave på Søllerød Kirkegård.

Til jubilæumsmødet på Søllerød Kro samme aften, den 27. februar, havde der meldt sig så mange deltagere, at mødet måtte gentages ugedagen efter, den 6. marts. Det indlededes med en redegørelse af næstformanden for de forløbne 25 år, i alt væsentlig svarende til den artikel, der indleder årbogen for 1966/67. Derefter fulgte ingeniør Ruffs fornøjelige dobbelte lysbilledserie »Søllerød før og nu«, hvor ét apparat viste et motiv i gamle dage, samtidig med at et andet viste det samme motiv i vore dage. Med henblik herpå havde ingeniør Ruff optaget 100–125 farvefotografier. Efter kaffebordet causerede boghandler Funch over emner fra Søllerøds topografi og historie, blandt andet vej- og gadenavne.

Selskabet har set det som sin opgave at henvende sig til kommunen i tilfælde, hvor historiske værdier står i fare eller bliver forsømt. Man har således gjort opmærksom på, at hulvejen, der går fra Søllerød Kro i retning mod Øverød, henligger i forfald, – at bystævnet i Øverød skæmmes af skilte og andre uværdige omgivelser, og at Piils Skov (Eremitage-haven) syd for Furesøkanalen ved Dronninggårds Allé står i fare for helt at miste sit historiske præg på grund af planlagt randbebyggelse.

Selskabets henvendelse har mødt forståelse fra kommunens side, og et arbejdsudvalg bestående af boghandler Funch, ingeniør Ruff og sekretæren, direktør *Poul Aage Andersen*, har i samarbejde med kommunens embedsmænd behandlet problemerne og fundet udveje for tilfredsstillende løsninger. For Piils Skovs vedkommende må man dog afvente byggeriets afslutning. Det er ønskeligt, at Selskabets medlemmer gør bestyrelsen opmærksom på tilfælde, hvor lokale historiske værdier trues med forringelse eller ødelæggelse.

I jubilæumsåret iværksatte Selskabet en hvervekampagne, hvor det ikke mindst ved direktør Henriksens indsats lykkedes at fordoble medlemstallet, så det nu er oppe på 766.

Udsendelsen af Søllerødbogen har i de senere år været noget forsinket. I efteråret 1966 udkom Søllerødbogen 1964/65, og med nærværende årbog, der har karakter af et fyldigt billedhæfte, er forsinkelsen indhentet. I denne forbindelse må nævnes, at Søllerød Kommunebiblioteker ved lektor J. B. Friis Hansen har udarbejdet en bibliografi: Litteratur om Søllerød kommune, der udkommer i begyndelsen af 1968.

Jubilæumsåret har været et virksomt år i Selskabets historie. Hvis selskabet fremdeles skal kunne løse de opgaver, der efter vedtægterne påhviler det, er det en nødvendighed, at medlemskontingentet forhøjes. Dette har hidtil været fastsat i vedtægterne, men ved den sidste generalforsamling den 22. maj 1967 på Holte Gymnasium blev der vedtaget visse ændringer i vedtægterne, deriblandt at kontingentet fremtidigt fastsættes for ét år ad gangen af den ordinære generalforsamling. Herved er der skabt mulighed for en nødvendig kontingentforhøjelse til næste år. Den sidst afholdte generalforsamling vil iøvrigt blive refereret i næste årsberetning.

# SØLLERØD I BILLEDER

GAMLE FOTOGRAFIER FRA  
SØLLERØD KOMMUNE

UDVALGT AF ANNALISE BØRRESEN



Kongevejskrydset i 1885





.... og i 1904





Kongevejskrydset set fra Stationsvej år 1900

Prins Christian gør ophold ved skovløberen i Holte år 1900







Geels Bakke

Geels Bakke med Røjels Bom. 1905

På toppen af Geels Bakke år 1900



Geels Bakke Holte.





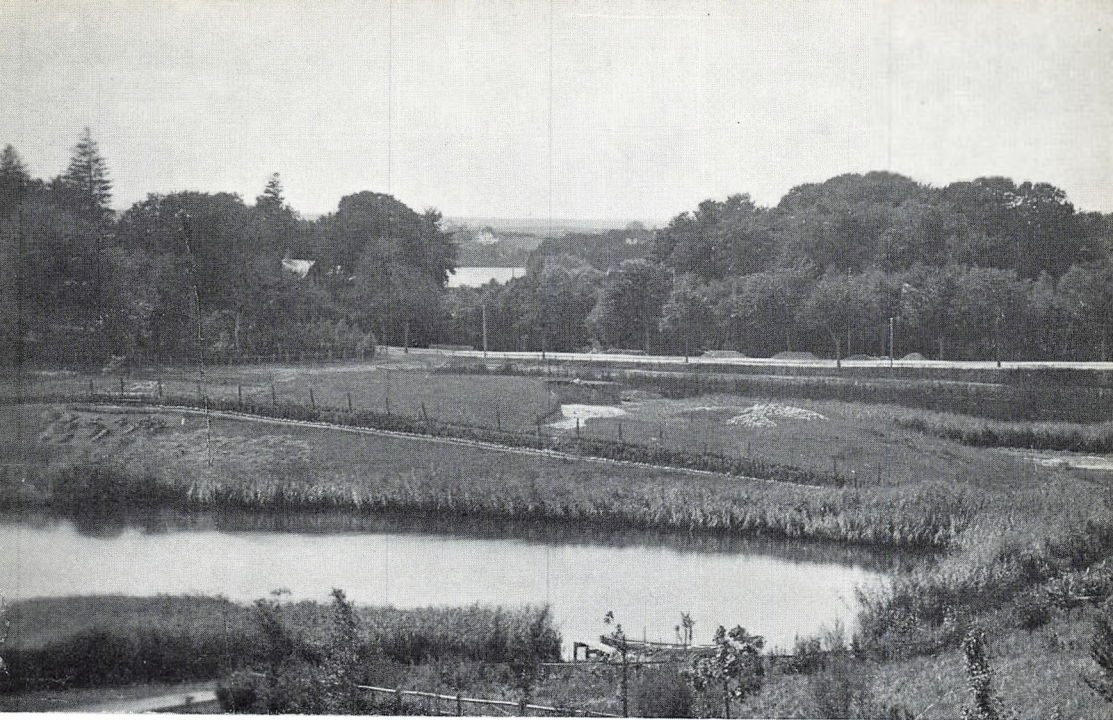


Skovridergaardens Villaby ved Gels Bakke.

Skovridergårdens Villaby. 1910





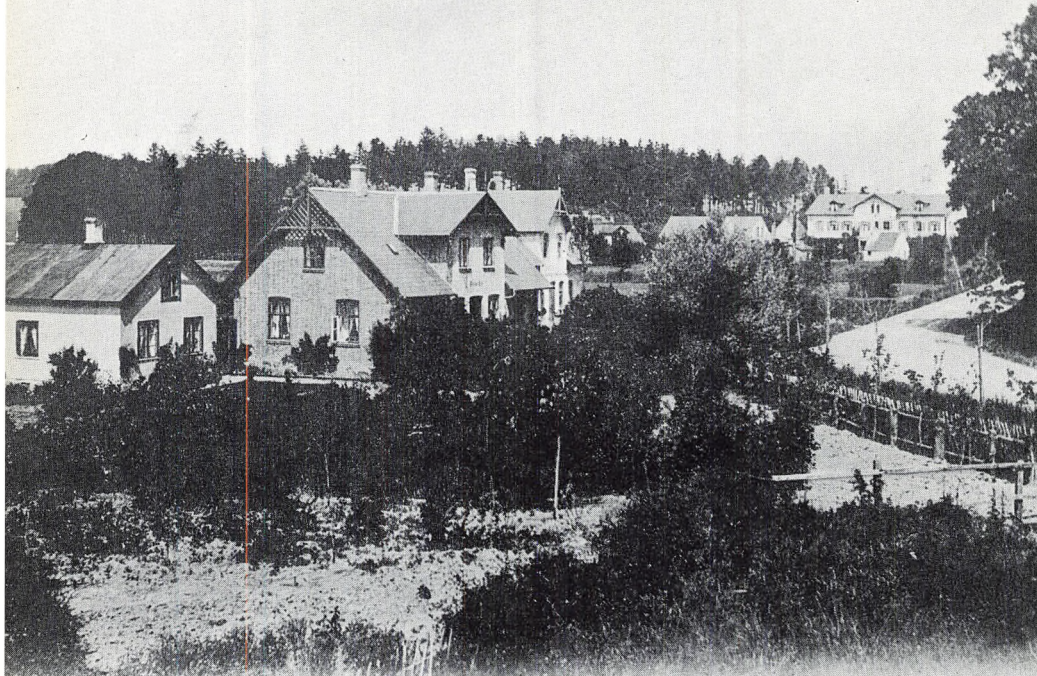


Udsigt over Rojels Mose, Kongevejen og Vejlesø år 1900

Rojels Mose. 1908







Holte Stationsvej i 1895

.... og i 1910



Parti fra Nyholte.





Holte Station år 1900

.... og i 1915



HOLTE STATION .





Holte Station set fra perronen i 1890

.... og i 1910

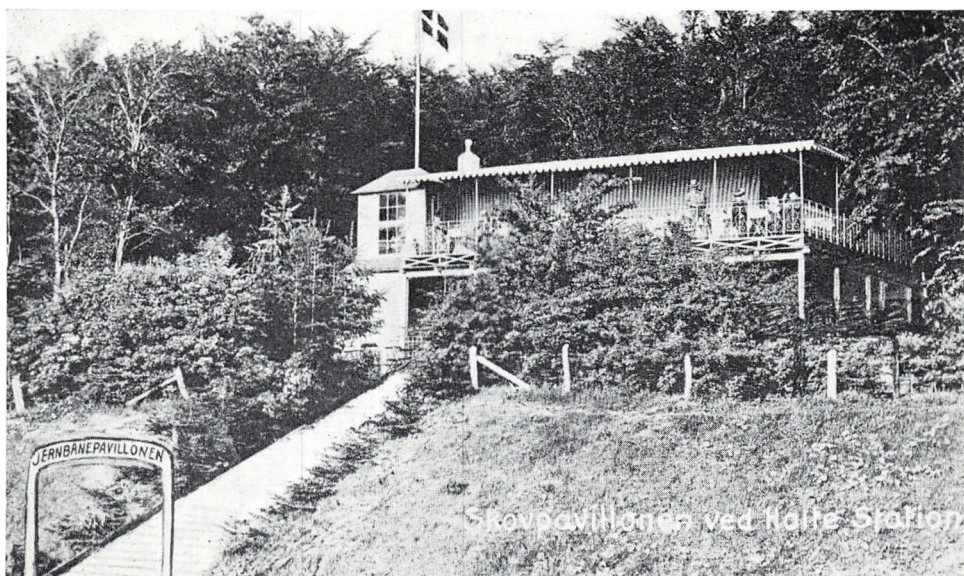




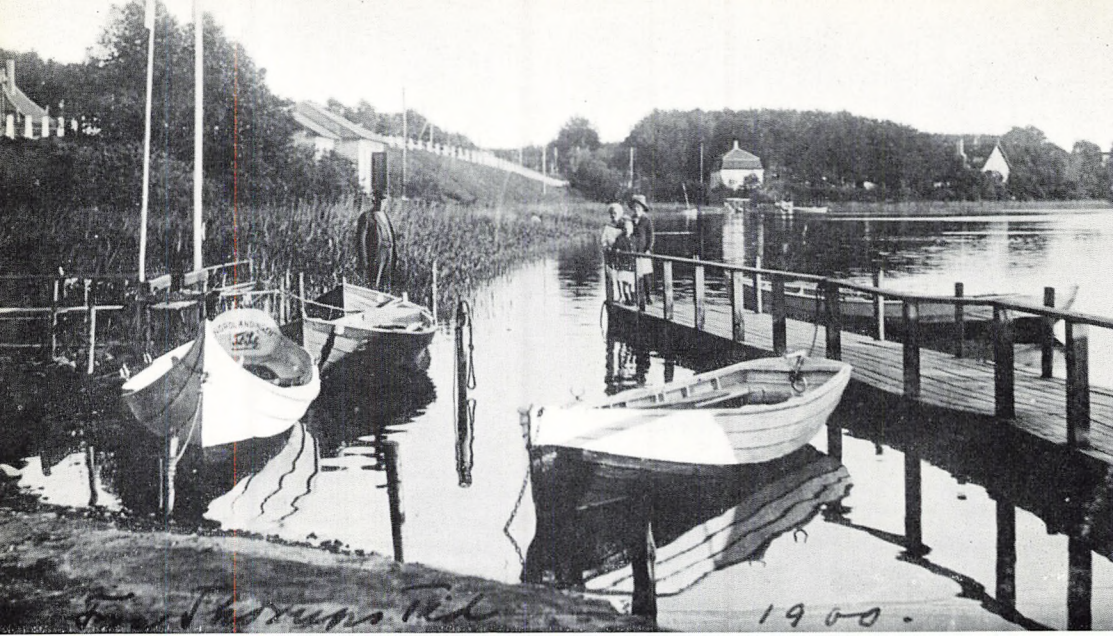


Nedgangen til Holte Station. 1896

Skovpavillonen ved Holte Station. 1918

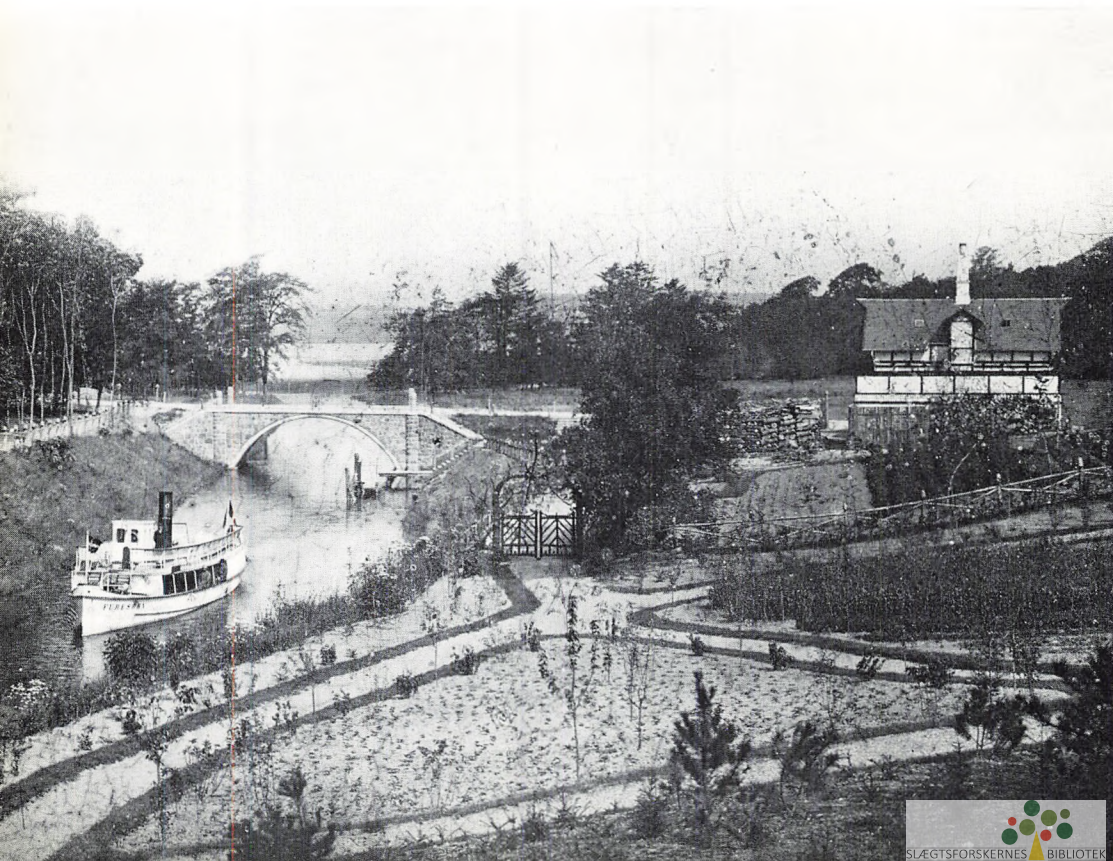






Vejlesø år 1900

Dronninggårdsbroen. 1897







.... og i 1915

Jernbaneoverskæringen ved Ernst Bojesensvej. 1910







Dronninggård Avlsgård –



lige inden nedrivningen i 1895





Næset. 1897

Næsseslottet. 1898







Holte Biograf Teater. 1919

Udsigt fra Morlenesvej mod Ny Holte Skole. 1905





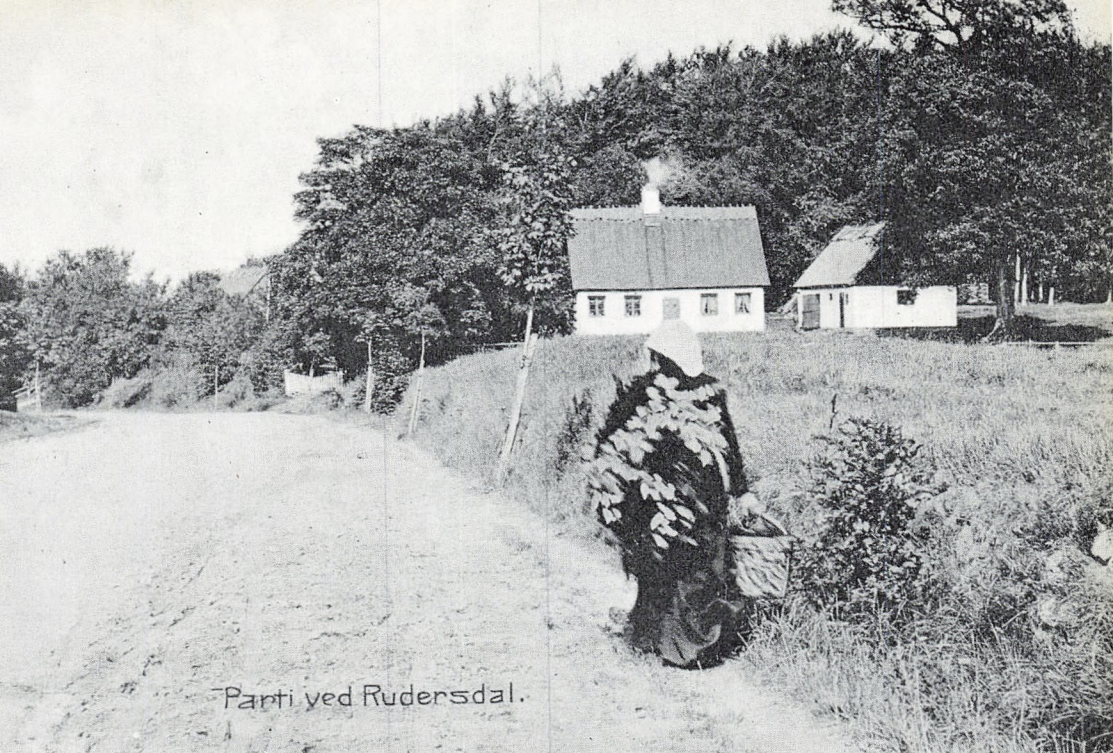


Vejgaflen ved Rudersdal med Rudegård år 1900

.... og i 1929







Parti ved Rudersdal.

Kongevejen ved Dumpedal lige nord for kommunegrænsen. 1890

Rudersdal Kro år 1900







Rudersdal med Rudersdal Kro i baggrunden år 1900

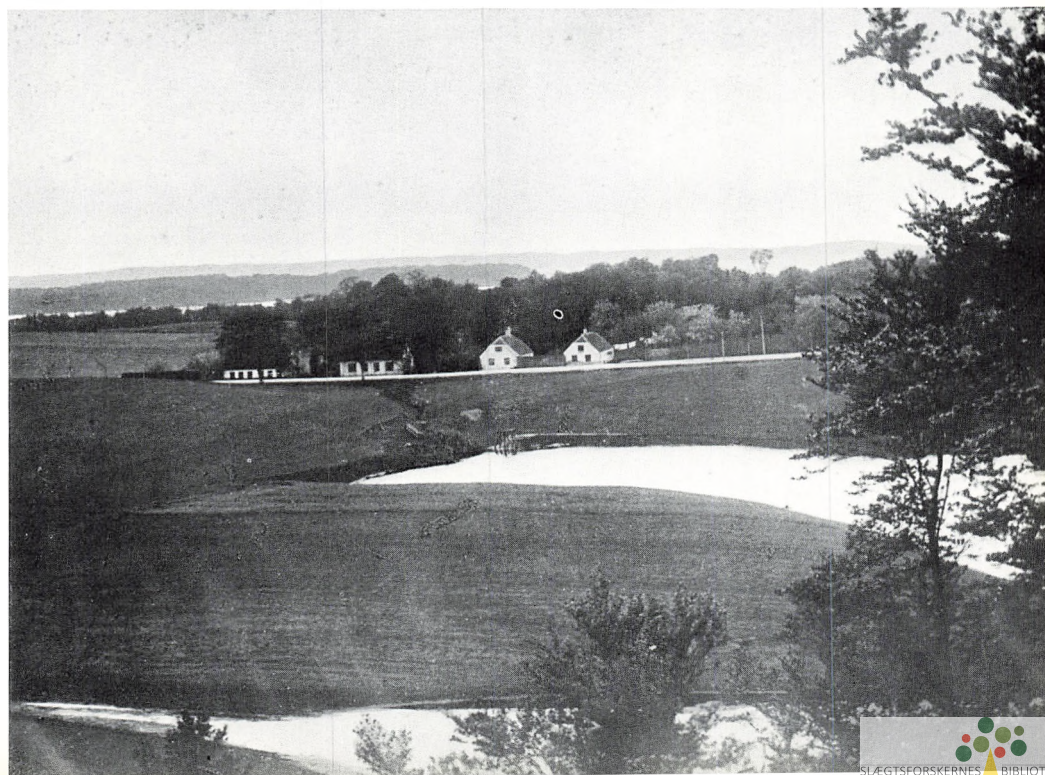






Vasevejs udmunding i Kongevejen ved Rudersdal år 1900

Udsigt fra Landsebakken over Kongevejen ved Rudersdal. 1895







kovløberhuset ved Søllerød.

Søllerødvej ved Skovløberhuset. 1910



Ved Søllerød Skovløberhus, Ole Vallerøds Ølkælder





Skovlyst – senere Æblegården – Søllerødvej 15. 1895



Søllerødvej 19. 1895





Mothsgården, Sollerød. 1895

Fogedgården, Sollerød. 1895







Sollerod Kro. 1895

Gårdspladsen i Sollerod Kro år 1900







Stalden i Præstegården. 1896

Søllerød Præstegård i 1896. Pastor Wedel kører ud







Pastor Wedel og venner. 1895

Pastor Wedel og frue. 1896







Sollerodgård. 1895







På marken ved Søllerødgård. 1895

Ved Søllerødgård. 1895







Søllerødvej ved det gamle rådhus. 1910

Nihøj (Nitræshøj) Søllerødvej 92. 1895







Ved Jens Skovløbers hus i Kirkeskoven. 1895







Udsigt fra Søllerød Kirkegård. 1896





Udgangen fra Kirkeskoven til Sobakkevej år 1900

Sobakkevej. 1915



Øverød: Holte.





Ved Drewsens Hospital – Sobakkevej 34. 1895

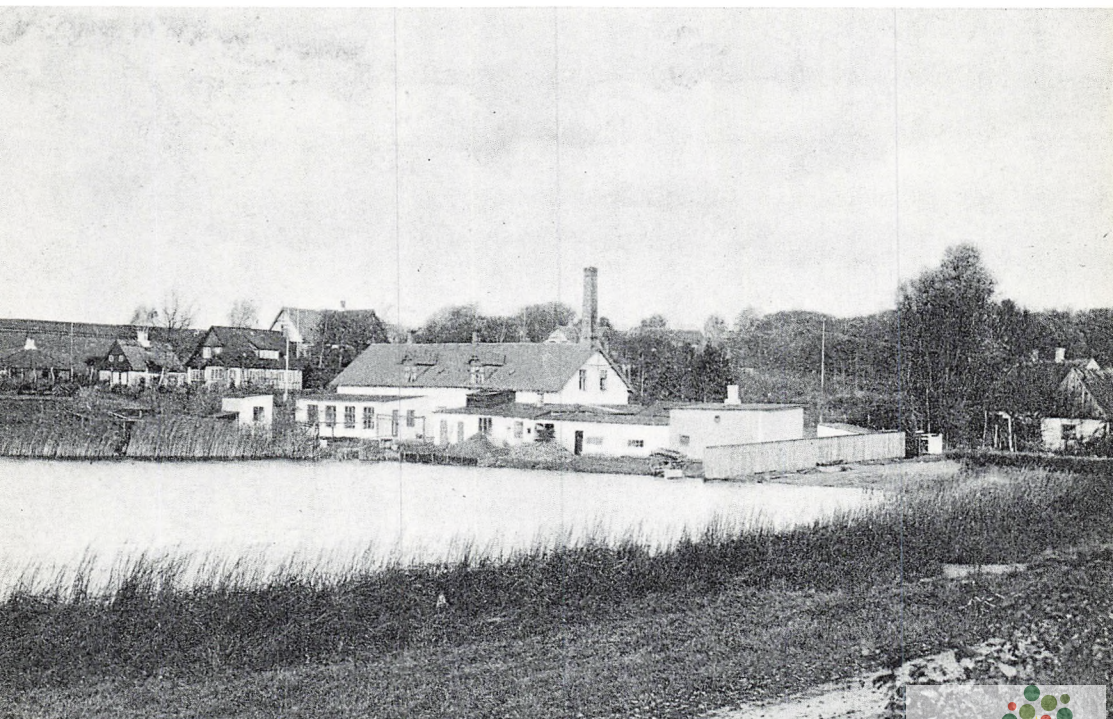






Vaskeriet Sodal ved Sollerød Sø år 1900

.... og i 1913



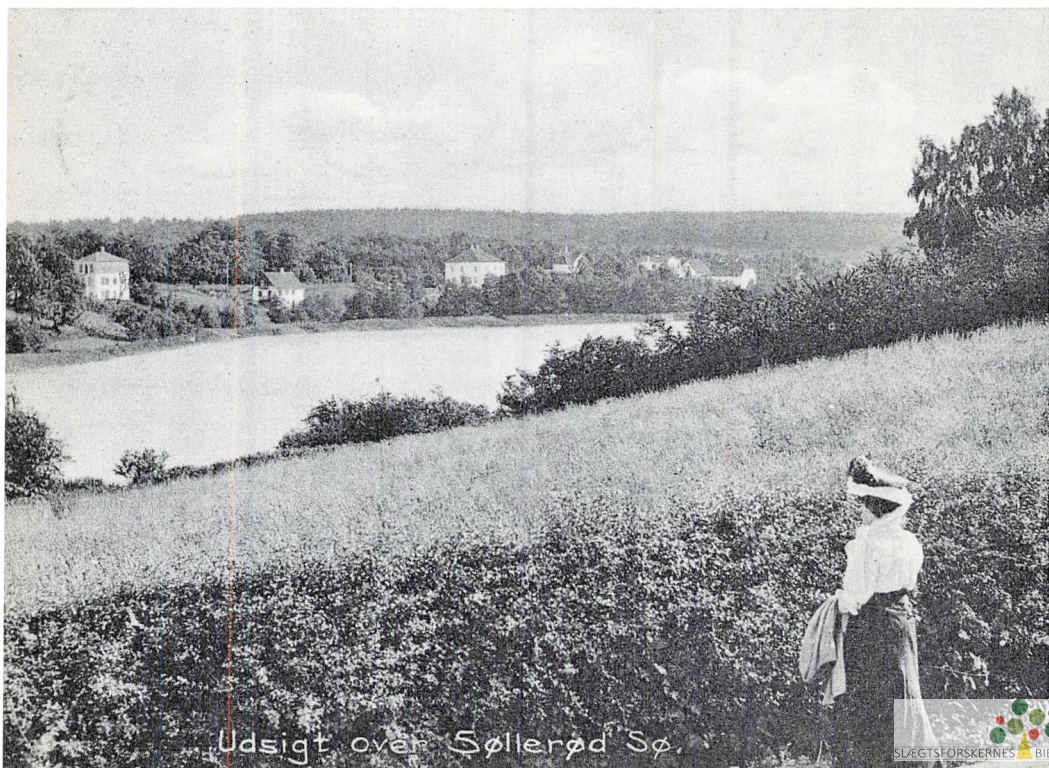
Vaskeriet "Sodal" Holte





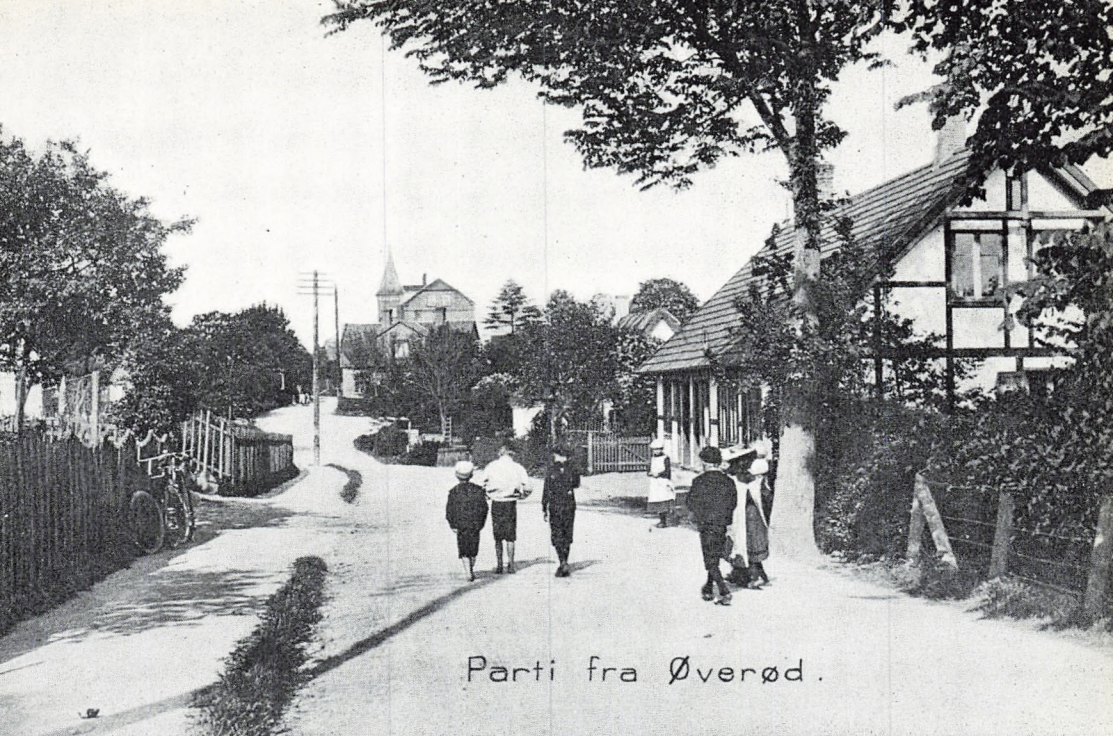
Ved Sollerød So. 1895

Udsigt fra Sobakkevej over Sollerød So. 1908



Udsigt over Sollerød Sø.





Parti fra Øverød.

Øverød. 1907



Parti fra Øverød.





Bystævnet i Øverød. 1920





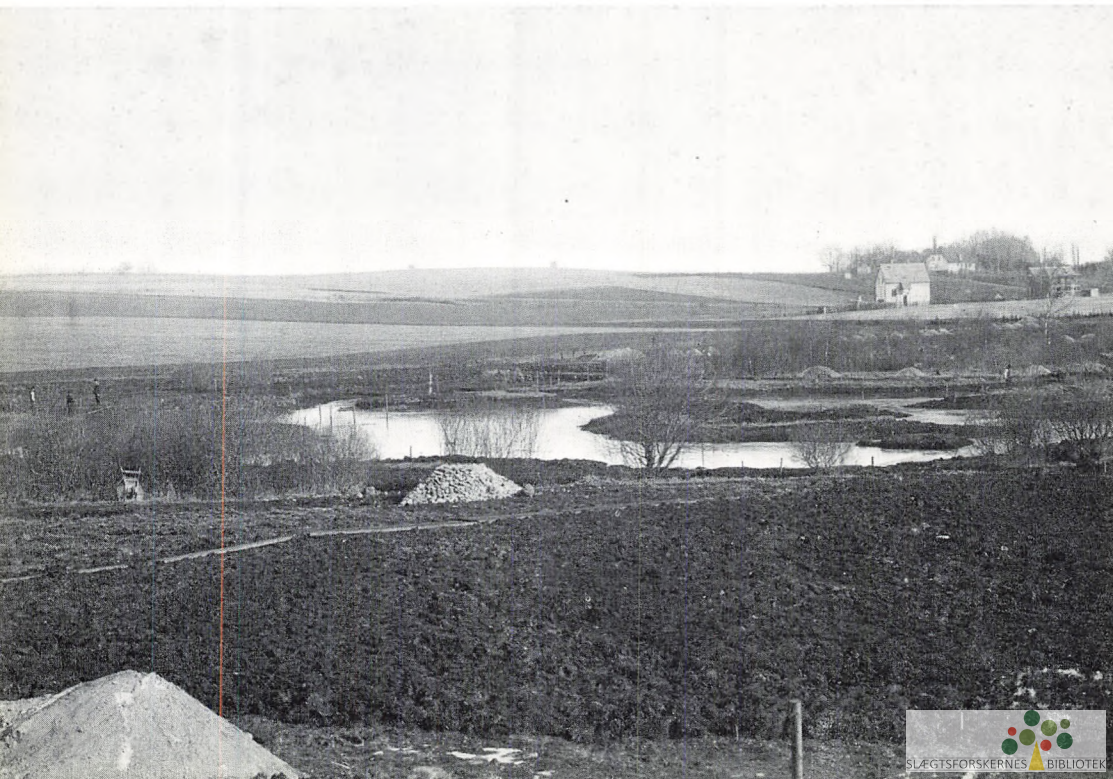
Sobakkevej. 1908





Krags Mose ved Sollerød Park år 1900

.... og i 1910 med Koføedsminde på bakken i baggrunden







Komponisten J. P. E. Hartmann på vejen fra Sollerød til Nærum. 1896

Nærum Kostskole 1913 – saboteret 9.12.1943.







Nærum Gadekær. 1907

Hartmanns Hus ved Nærum Gadekær 1907 – nedrevet i 1930.







Vognmandsgården ved Nærum Gadekær – nedbrændt i 1929







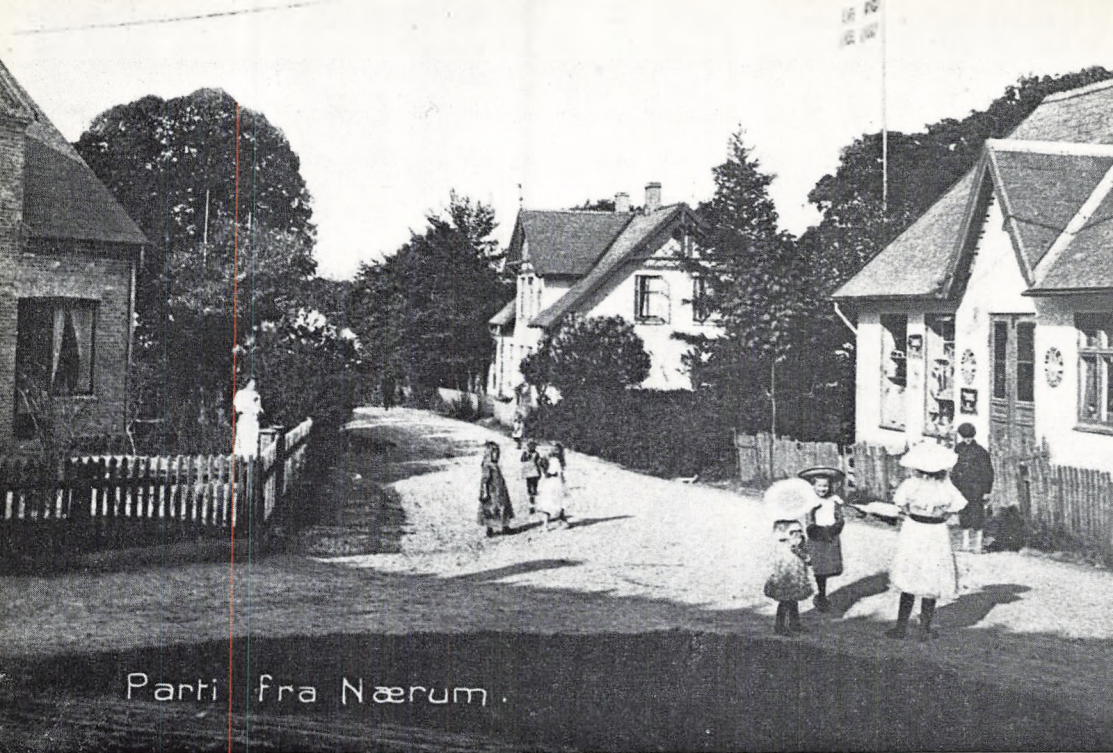
Nærum Hovedgade. 1903





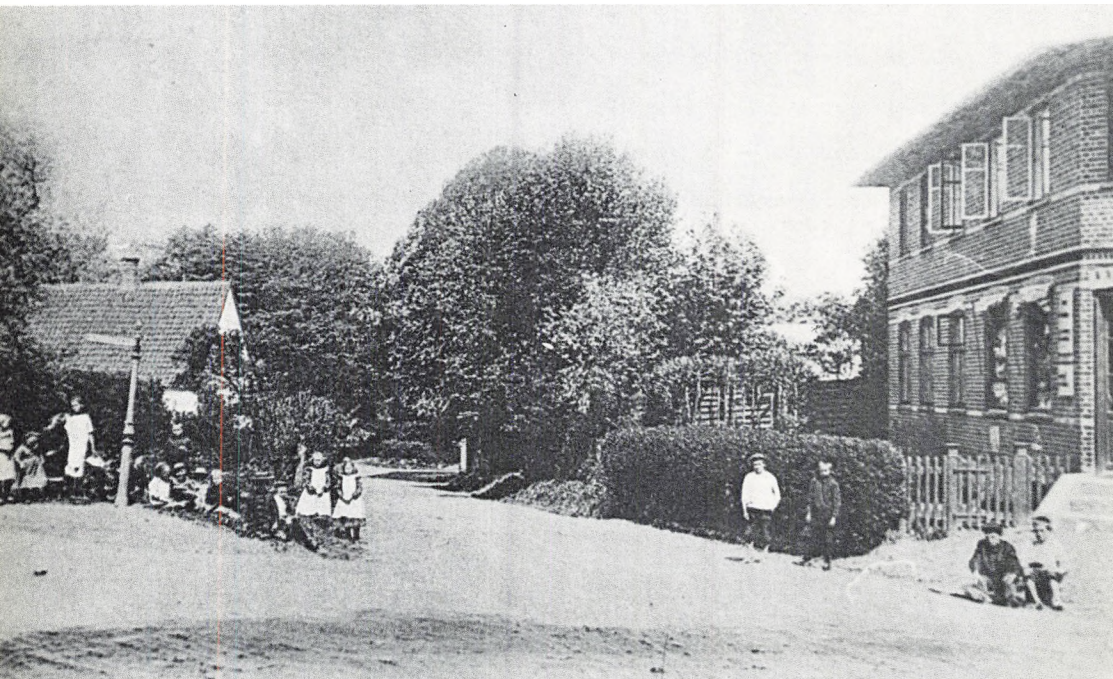
Nærum Hovedgade 89. 1903





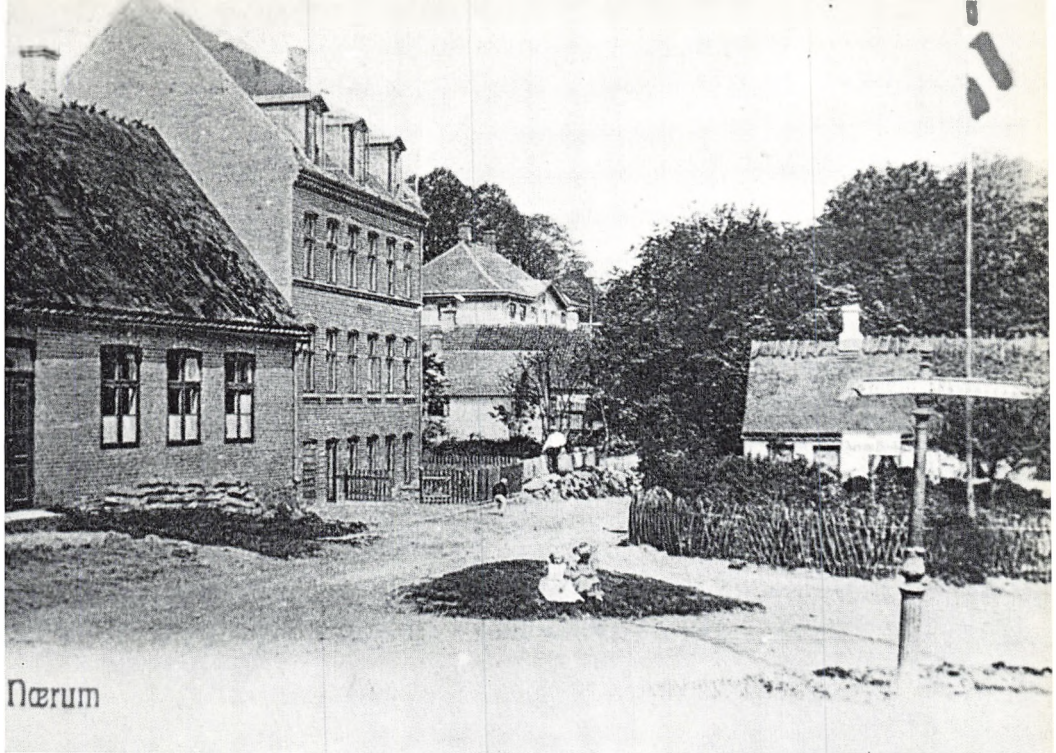
Parti fra Nærum.

Gadebilleder fra Nærum ved Hartmanns Plads omkring århundredskiftet



Nærum





Nærum ved Hartmanns Plads år 1900

.... og i 1914





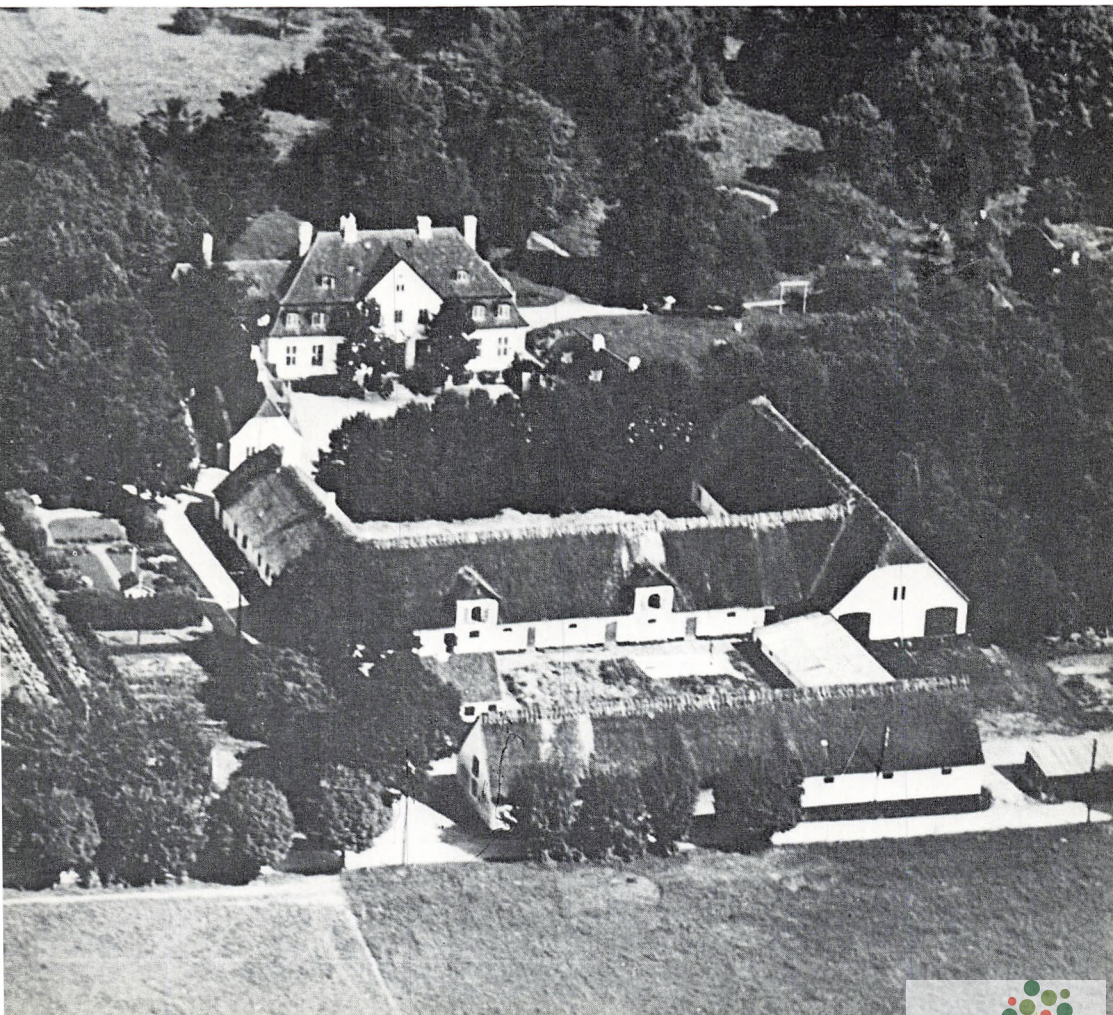


Brænde bæres hjem fra skoven. Nærum i 1925

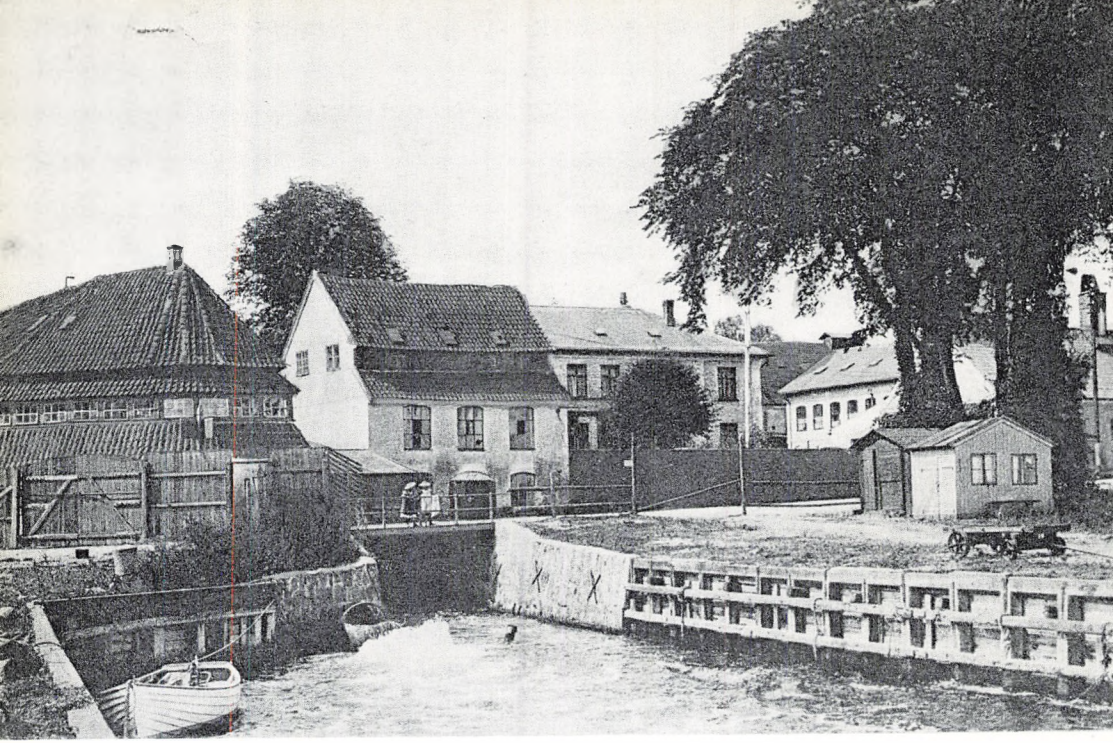


Nærum Avlsgård. 1930

Hovedbygningen indrettedes til Søllerød kommunes Hovedbibliotek i 1949  
og avlsbygningerne til ungdomsgård i 1959







Strandmøllen omkring århundredskiftet



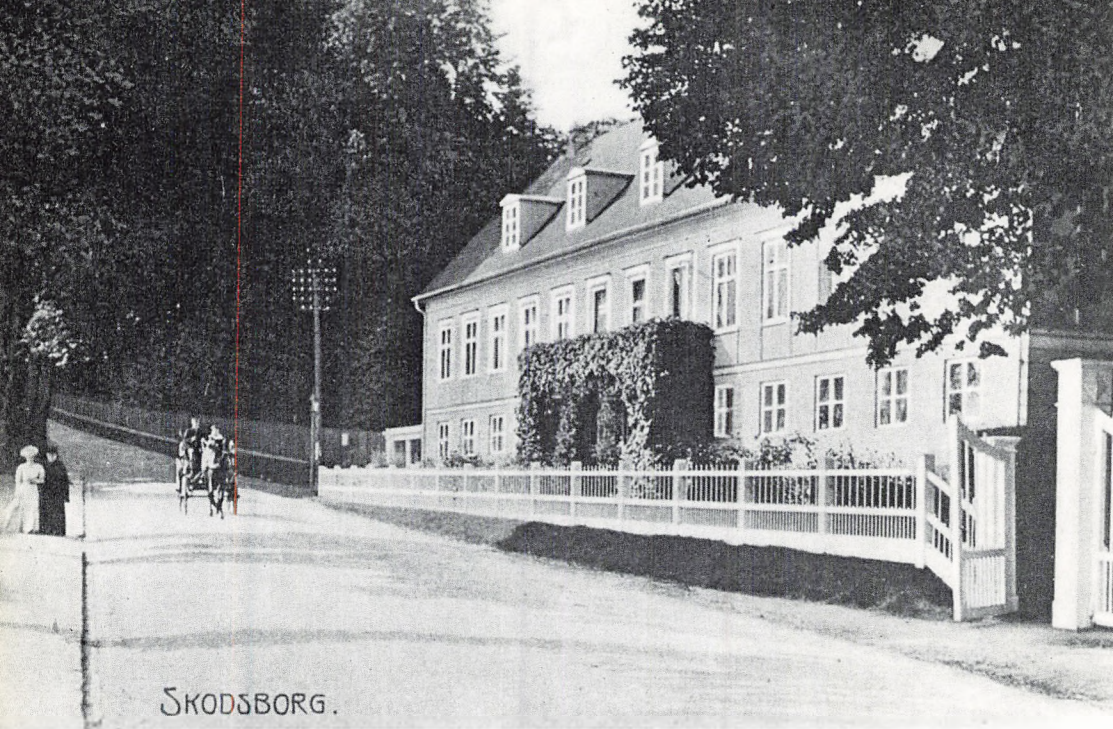




Strandmøllen omkring århundredskiftet

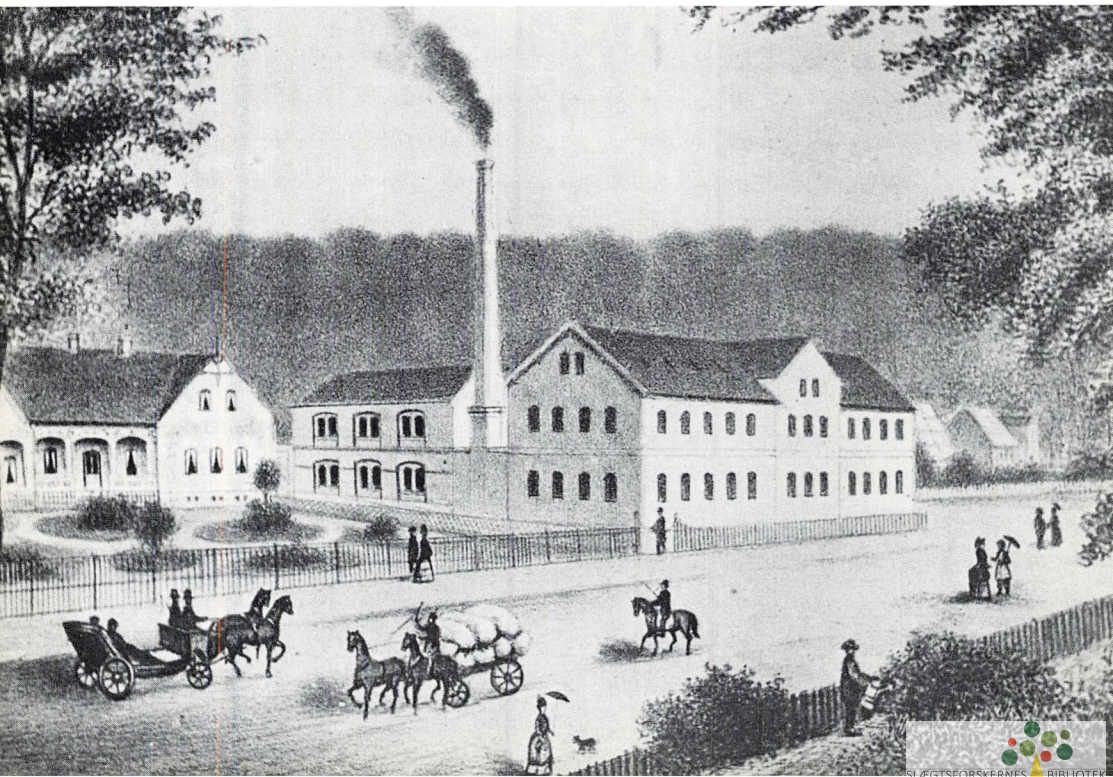






Skodsborg Palæ. 1908

Skodsborg Klædefabrik. 1875





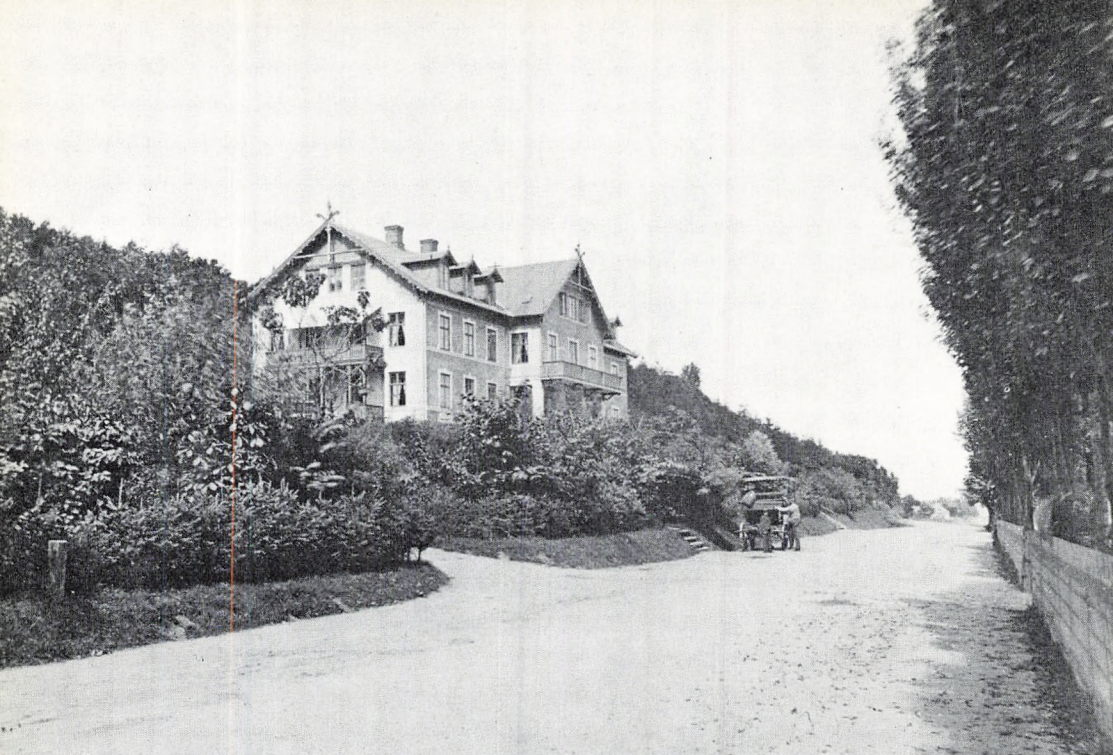


Hotel Øresund år 1900

Hotel Øresund set fra broen. 1910







Skodsborg Badehotel. 1880

Skodsborg Badehotel set fra dampskibsbroen. 1910

Skodsborg, Badehotel.





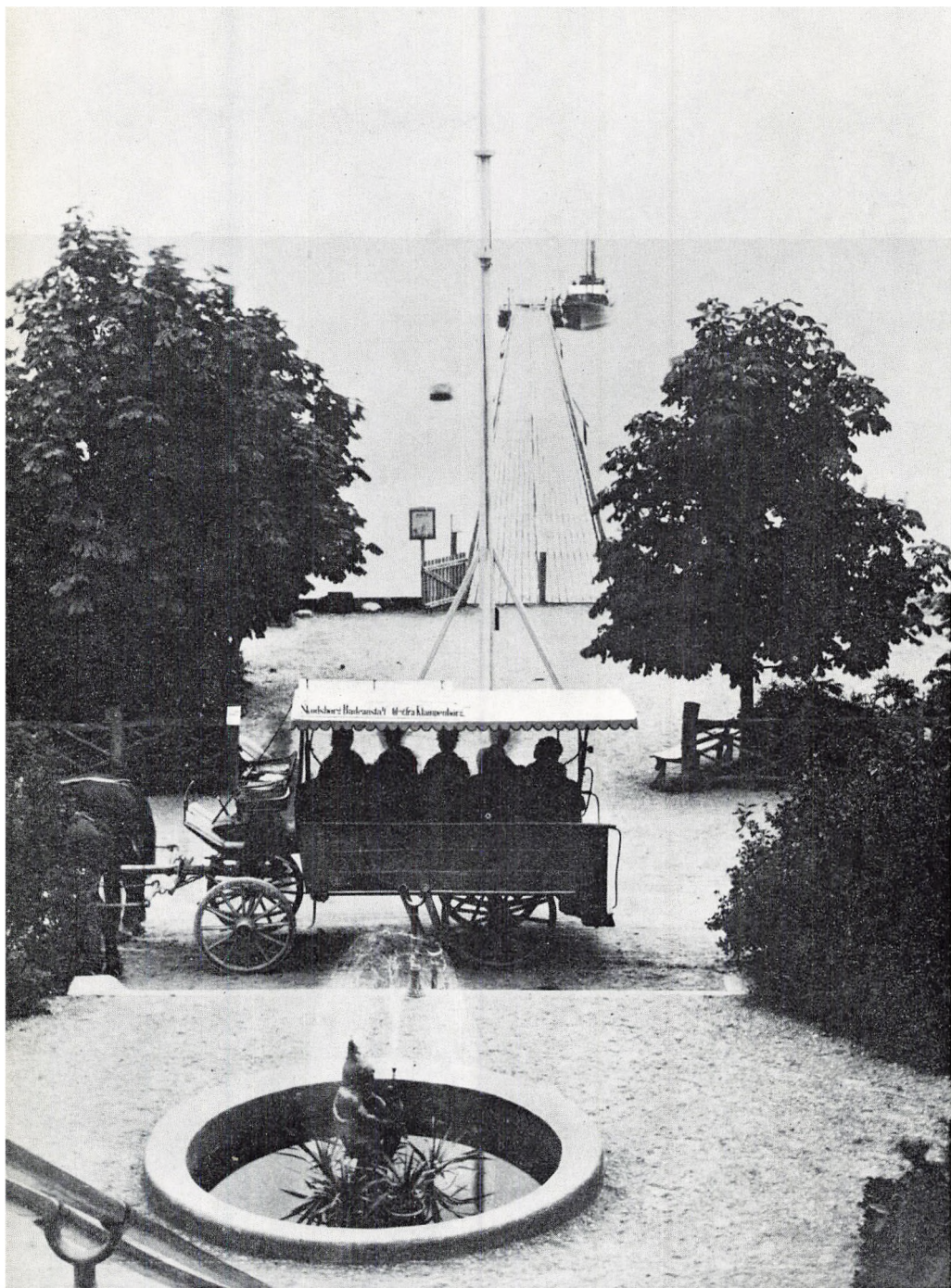


Gæster på Skodsborg Badehotel. 1895

.... og i 1908.

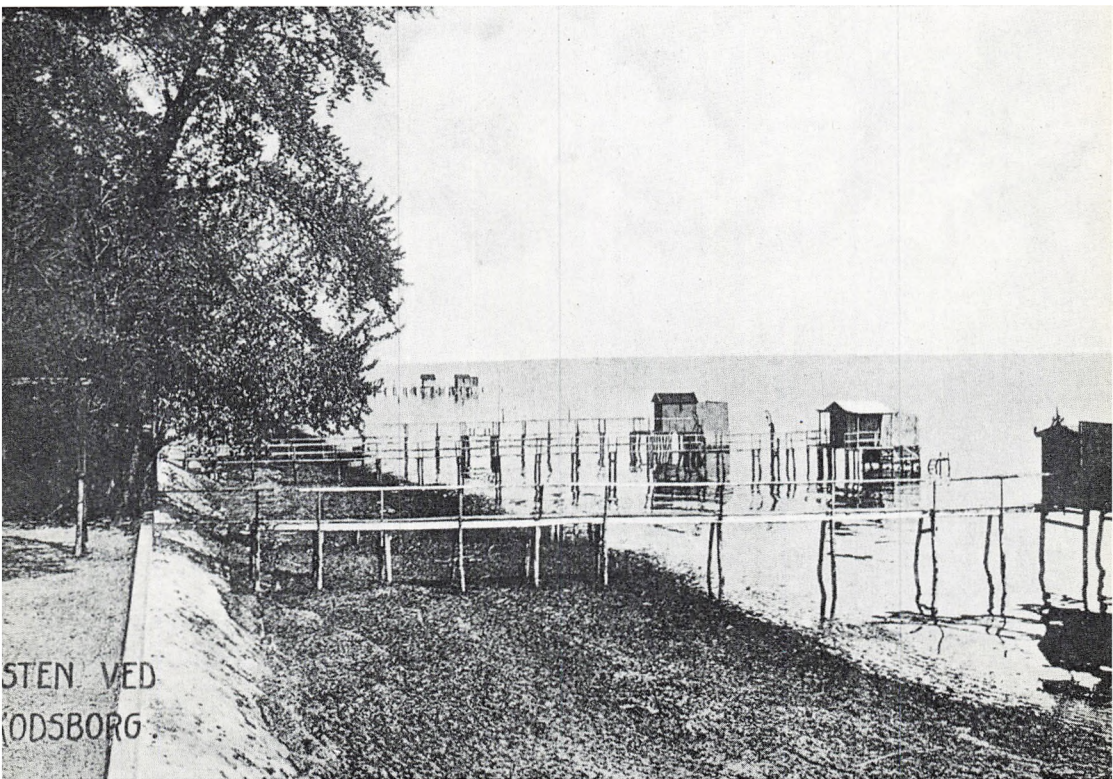






Dampskibsbroen set fra Skodsborg Badehotel. 1905





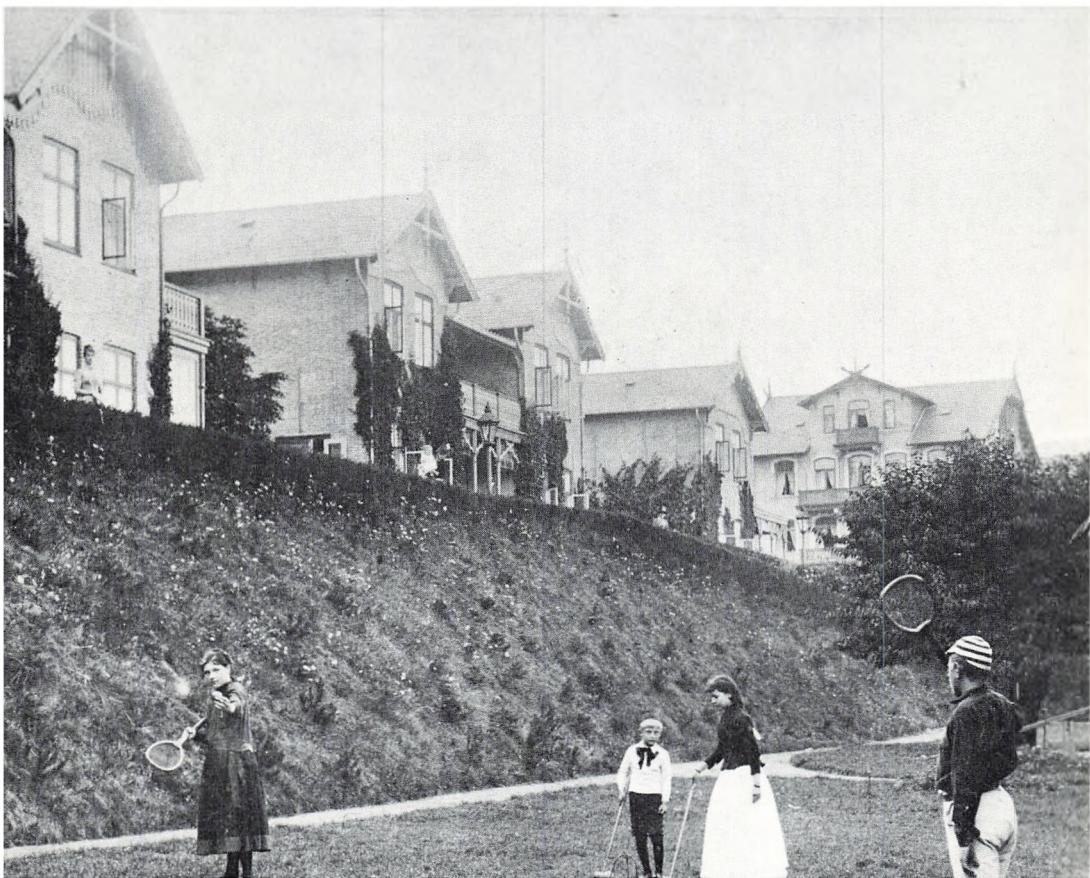
STEN VED  
ODSBORG.

Kysten ved Skodsborg. 1915





Ved Skodsborg Badehotel år 1900



Cottagerne. Skodsborg omkring århundredskiftet



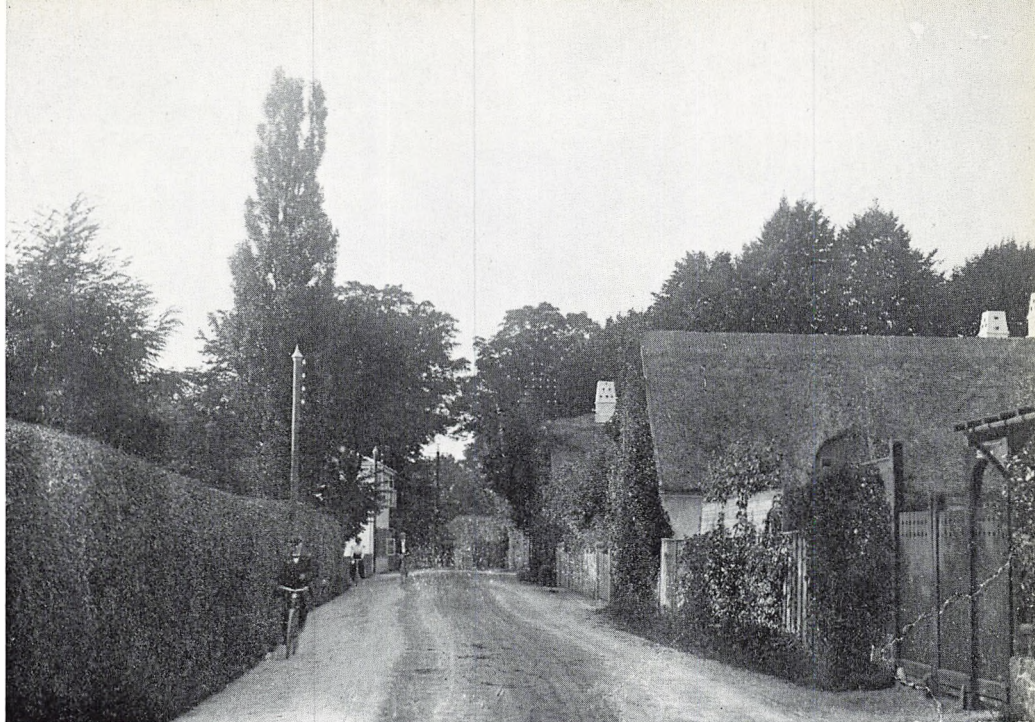


Skodsborg Stationsvej. 1908

Vestre Stationsvej, Skodsborg. 1898

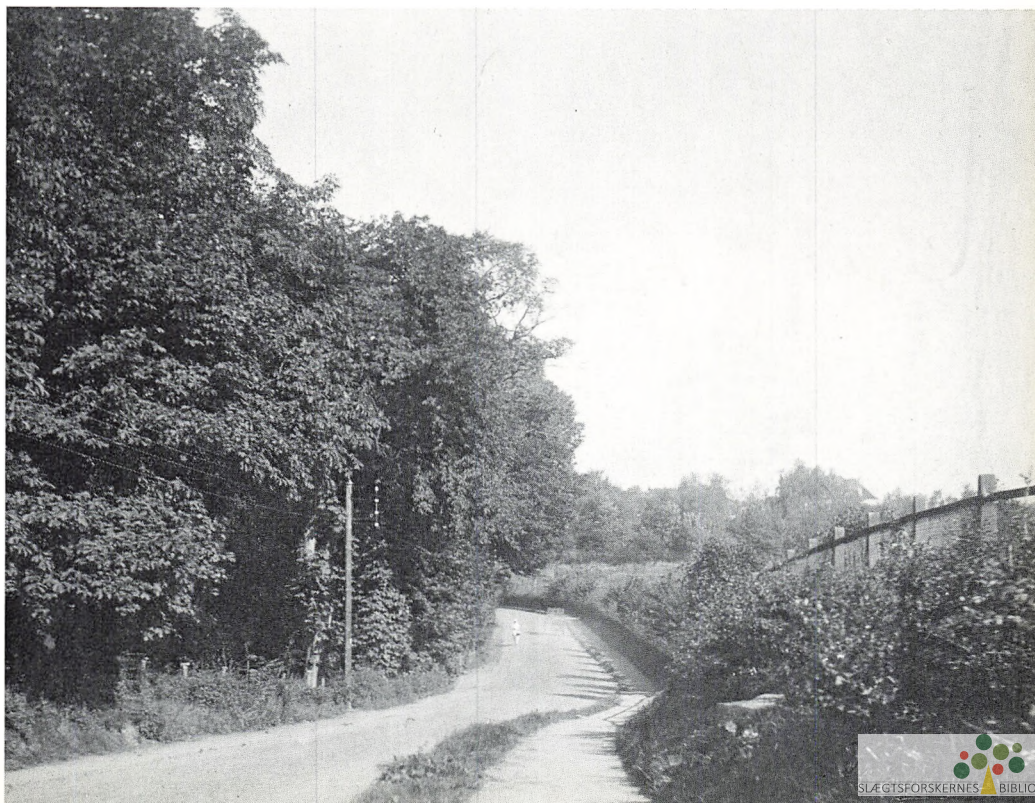






Vedbæk Strandvej. 1910

Strandvejen ved Rolighed. 1915





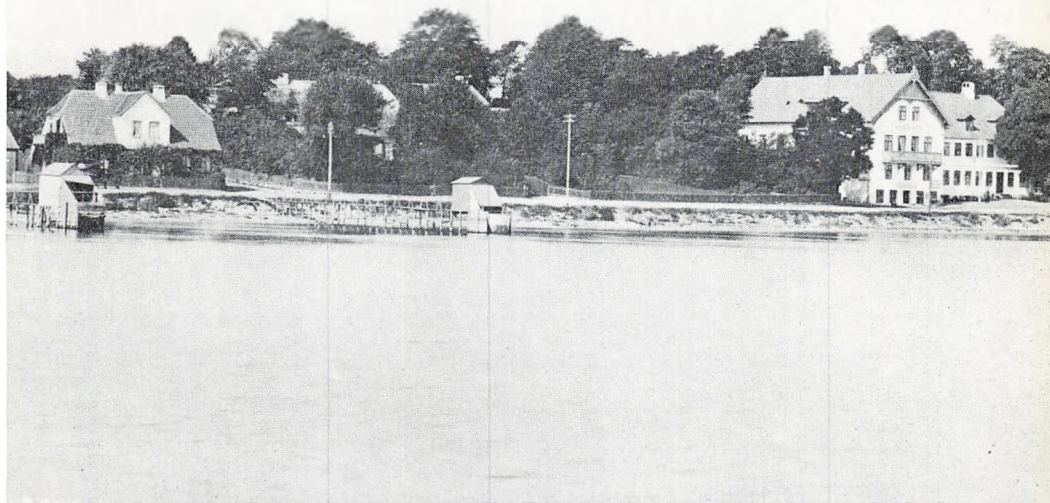


Vedbæk Strandvej ved Villa Egebakken. 1910

Vedbæk før Vedbæk Kro's brand i 1898

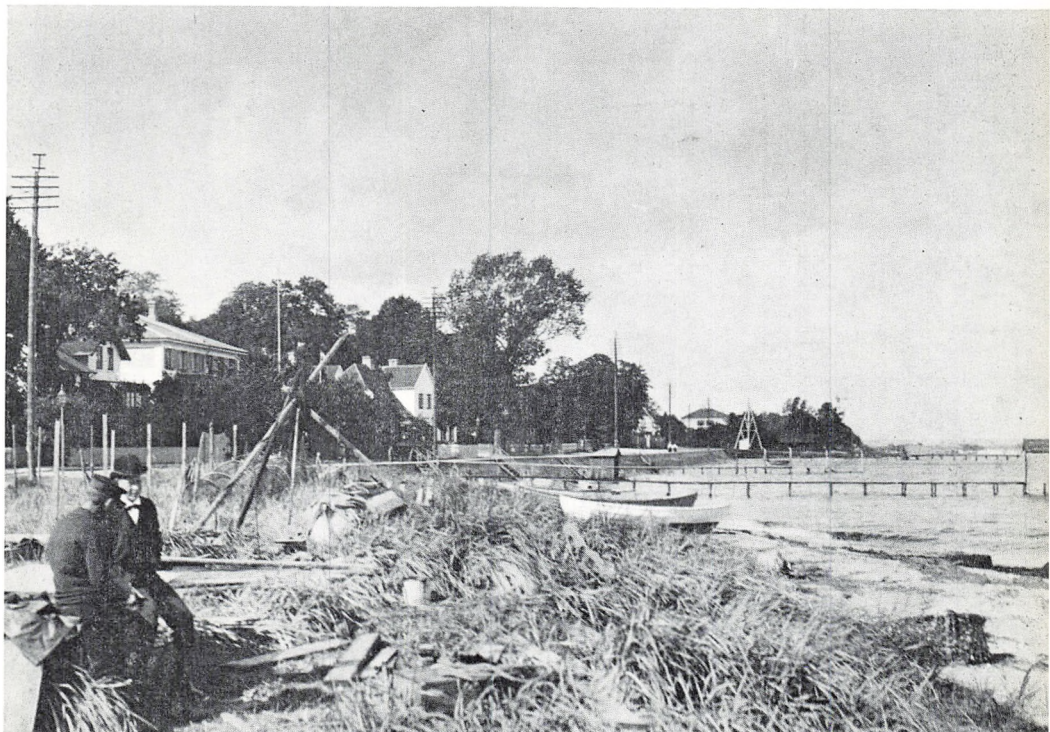






Vedbæk Hotel – nedbrændt i 1913

Vedbæk Strand







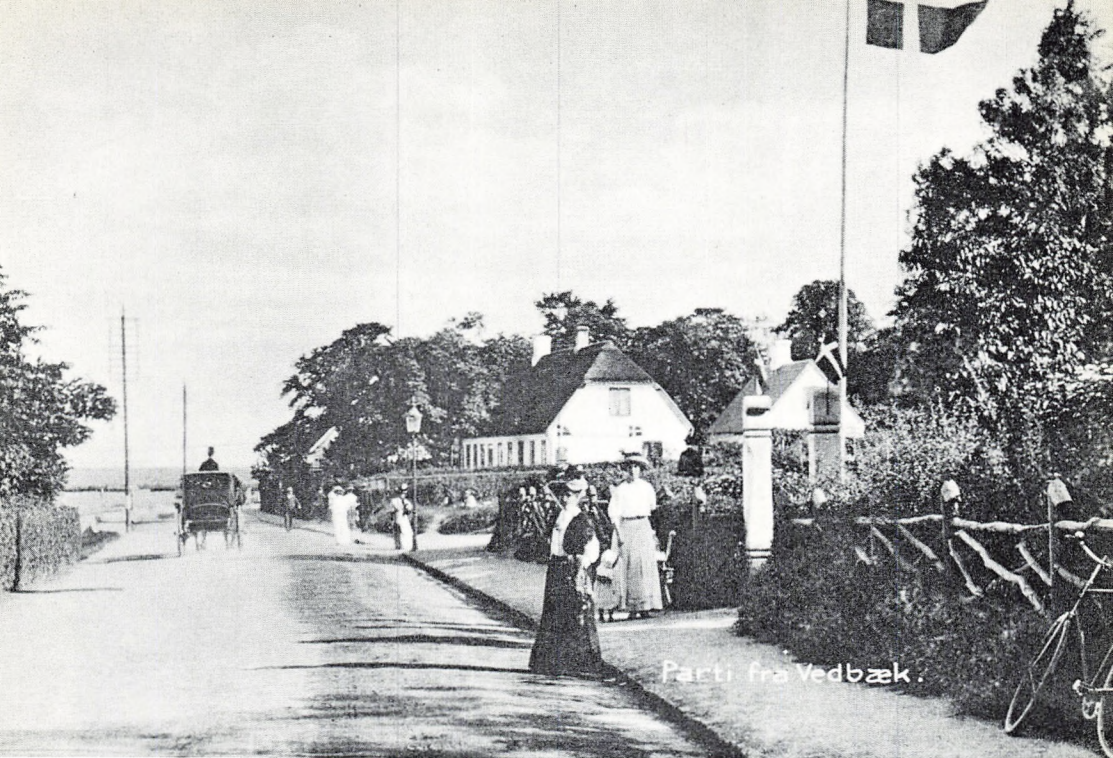
Strandgården, Vedbæk. 1910

»Båden hales i Land«, Vedbæk. 1908



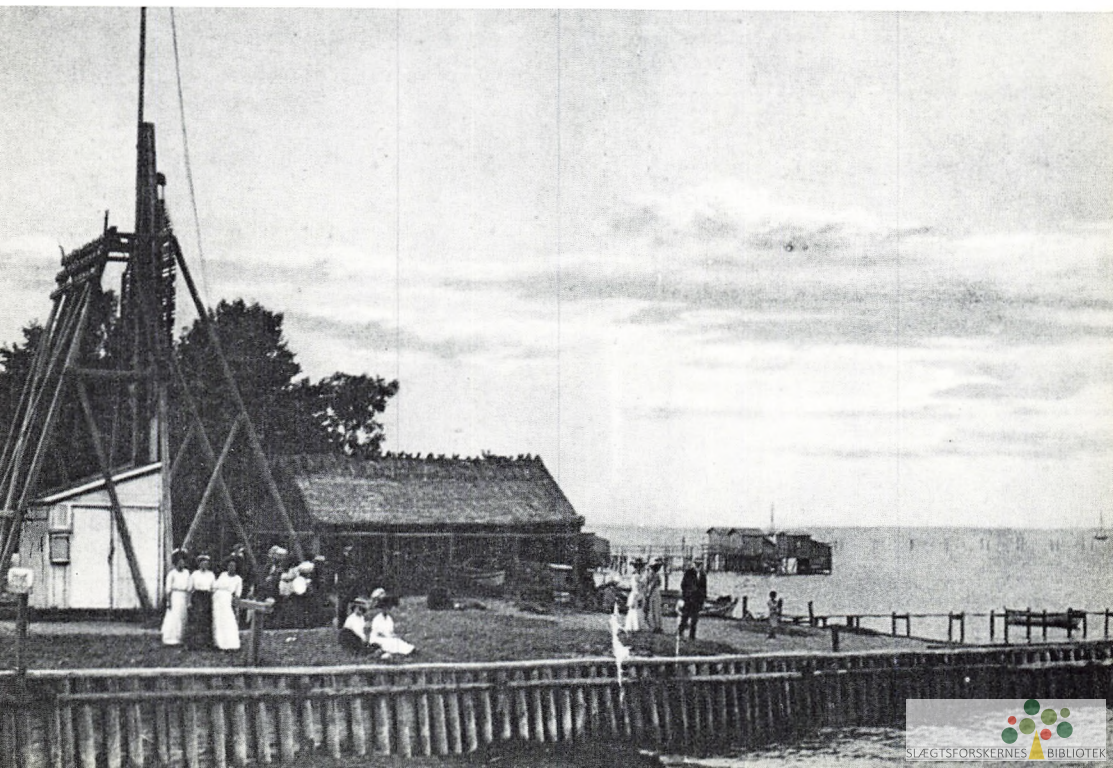
»Baaden hales i Land«



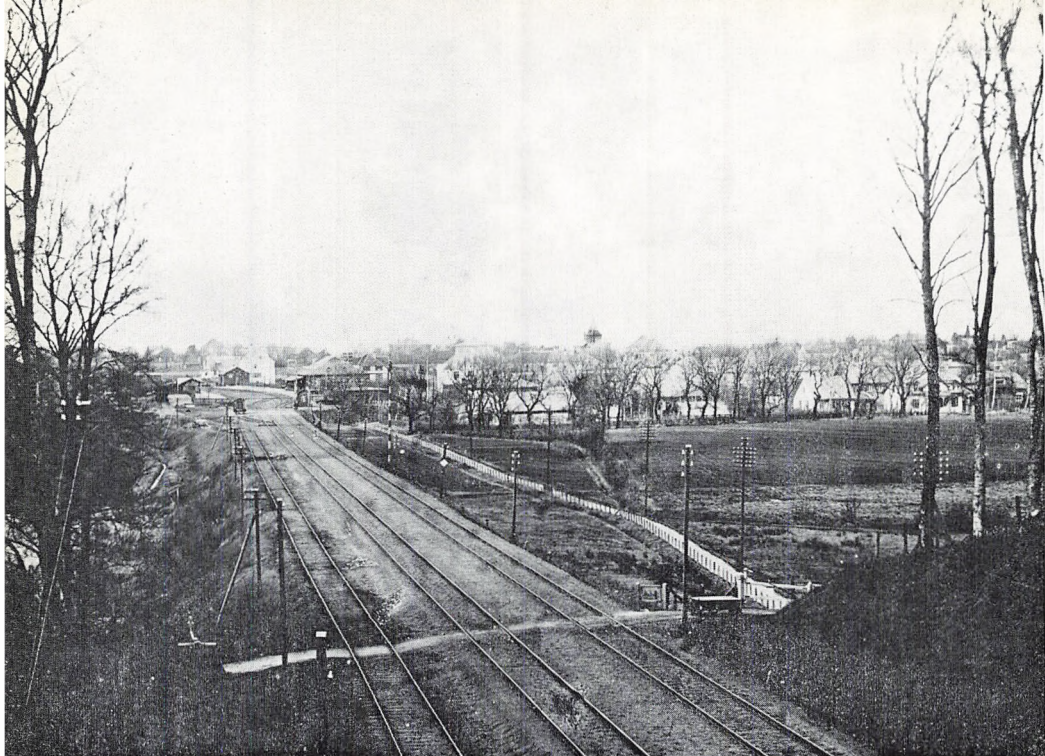


Vedbæk i 1910

.... og i 1915







Vedbæk set fra jernbanebroen. 1905

Vedbæk Stationsvej. 1907



VEDBÆK.





Vedbæk Kommuneskole.

Vedbæk Skole. 1908



Holmehusene Vedbæk

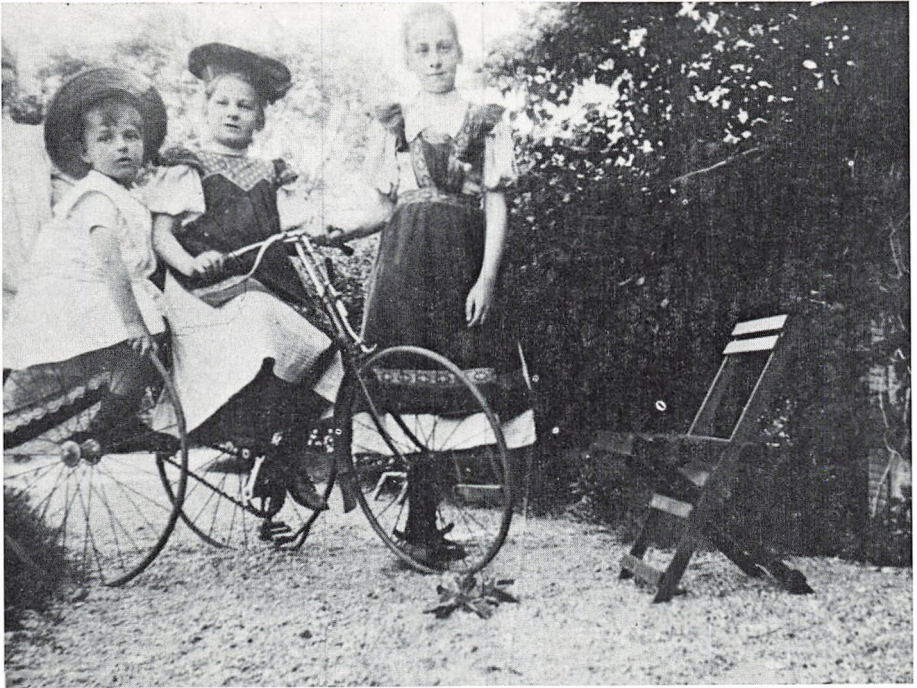




Ferieliv i Vedbæk i 1890'erne







Ferieliv i Vedbæk i 1890'erne

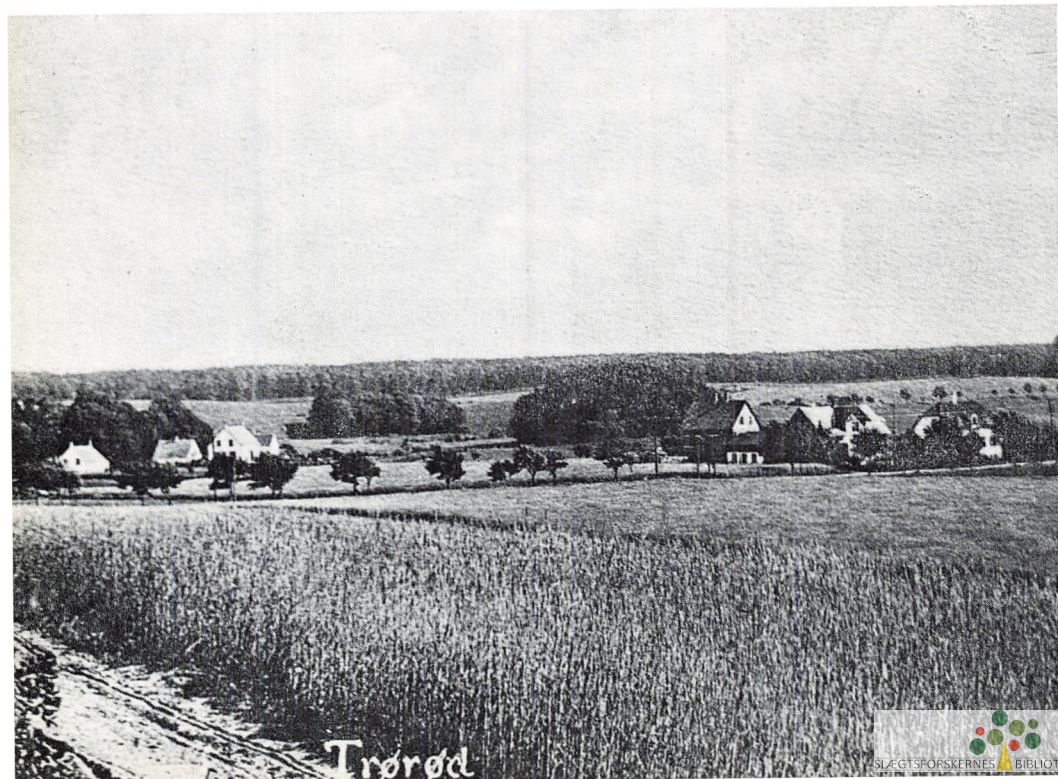




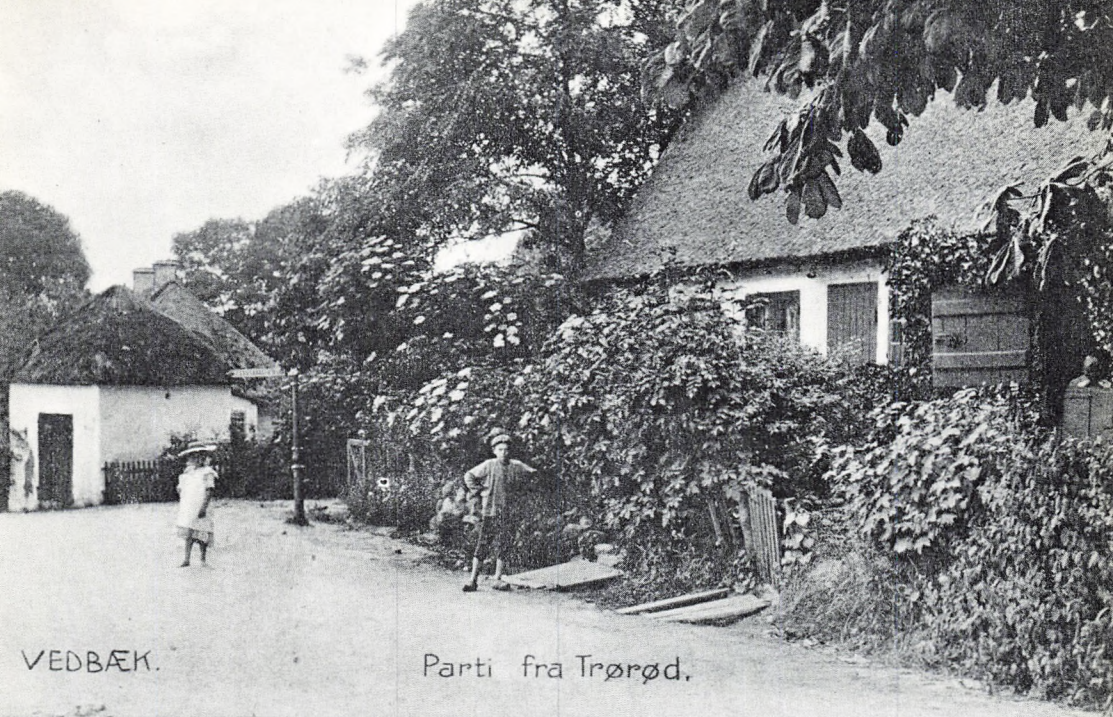


Trørød set fra Rundforbivej. 1910

Trørød set fra Caroline Mathildestien







VEDBÆK.

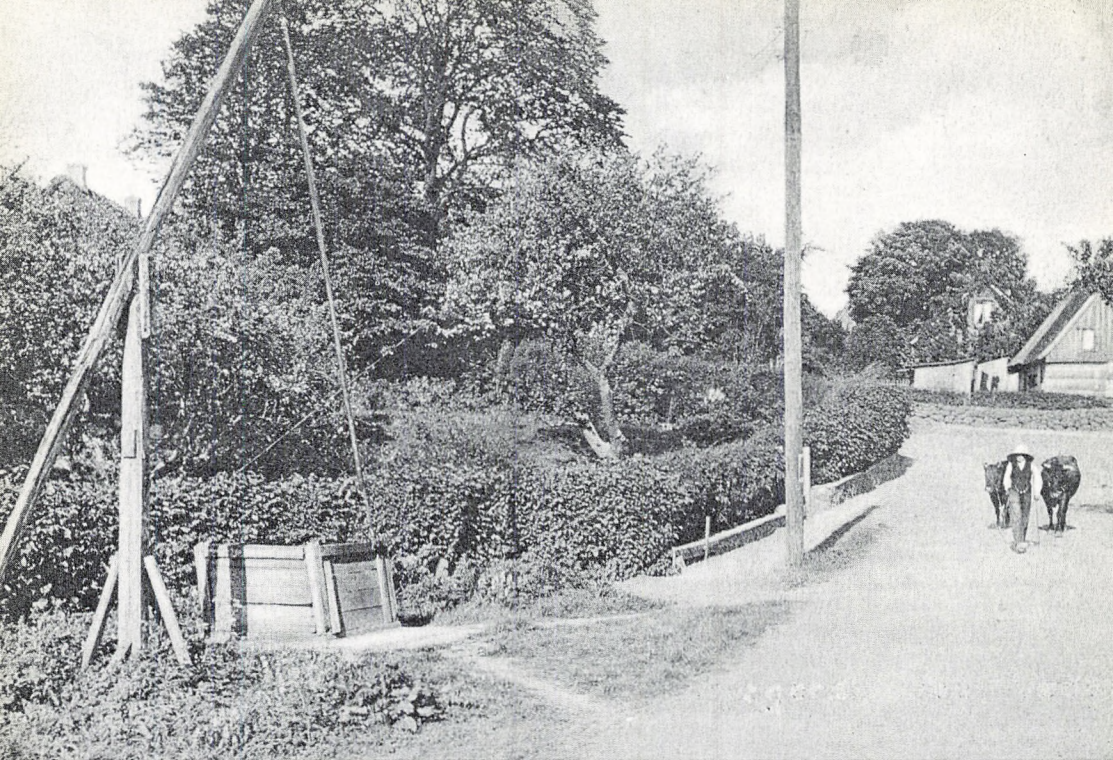
Parti fra Trørød.

Trørød. 1910



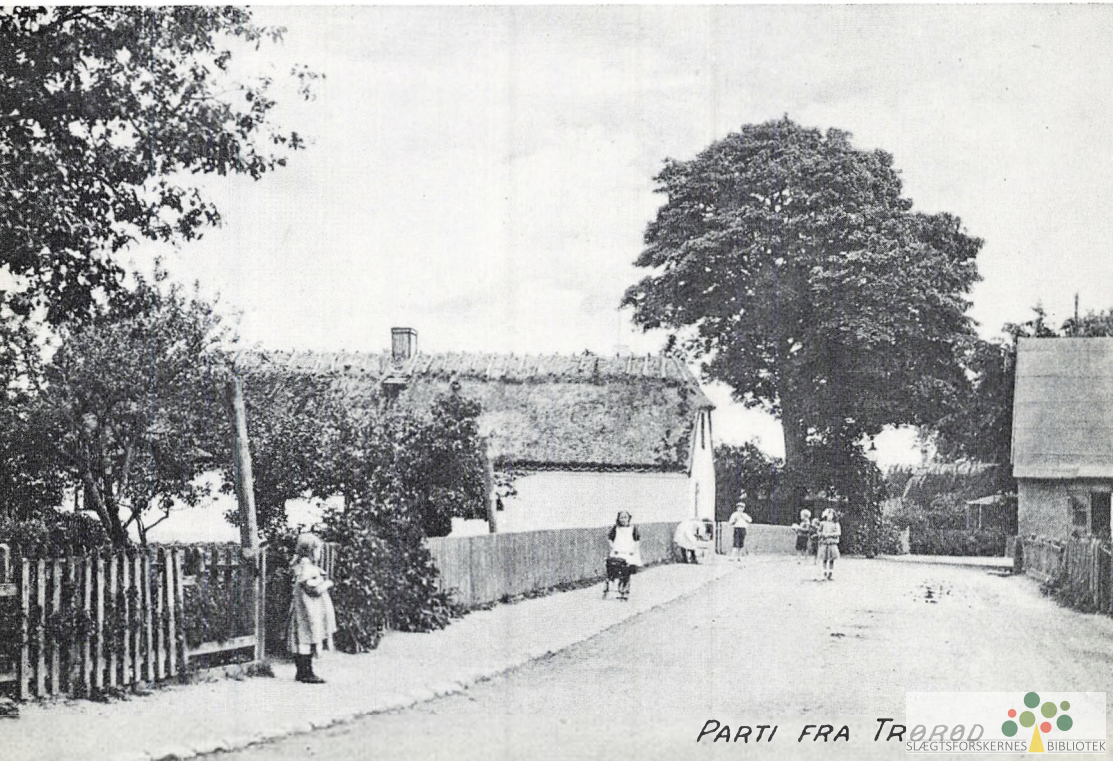
VEDBÆK. Skovløberhus ved Trørød.





Den gamle bybrønd i Trørød. 1904

Trørød. 1913

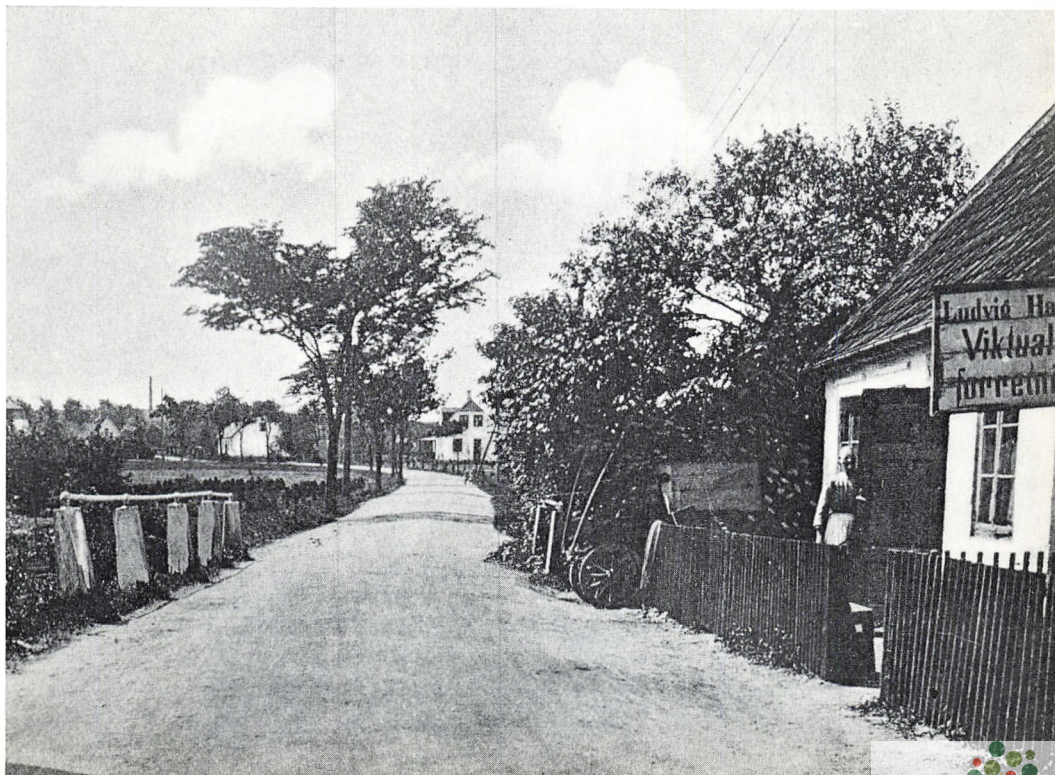






Trørød. 1908

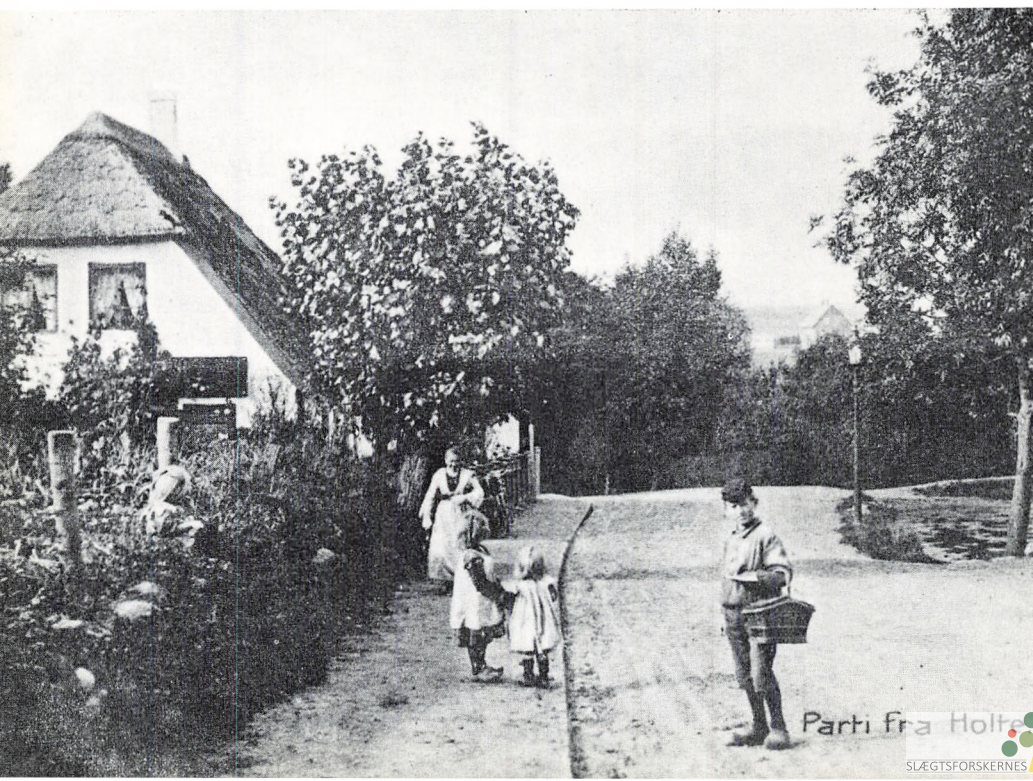
Ved Trørød i 1910 – set mod Gl. Holte



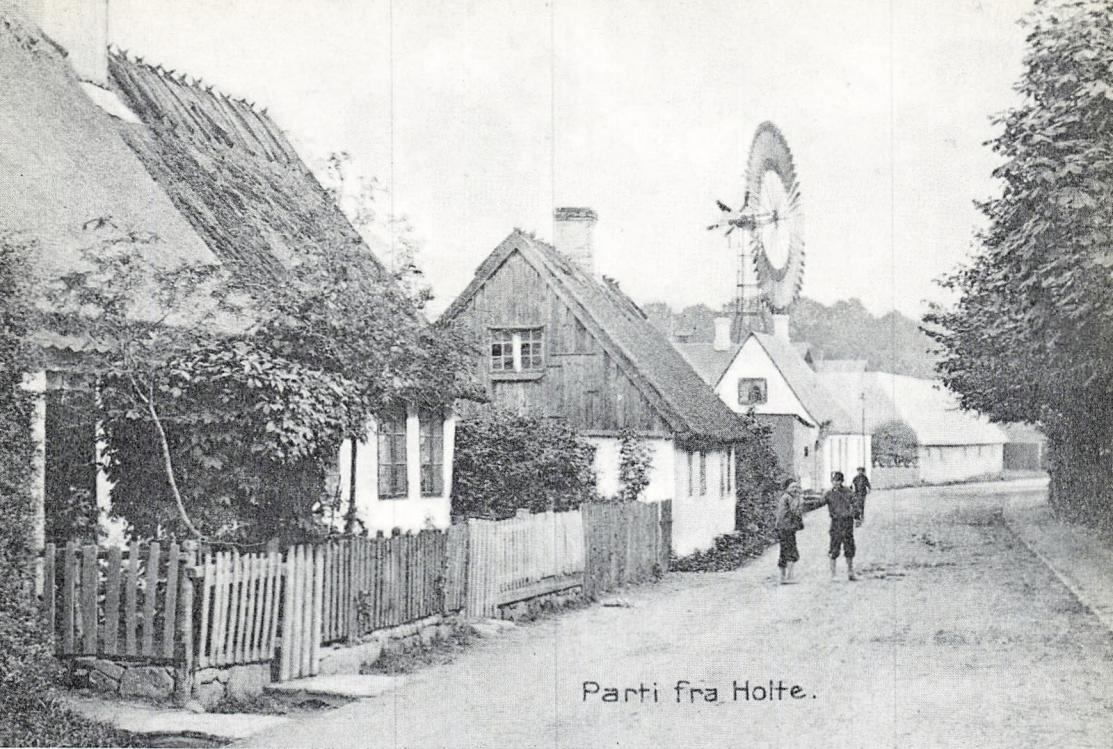




Gadebilleder fra Gl. Holte. 1907

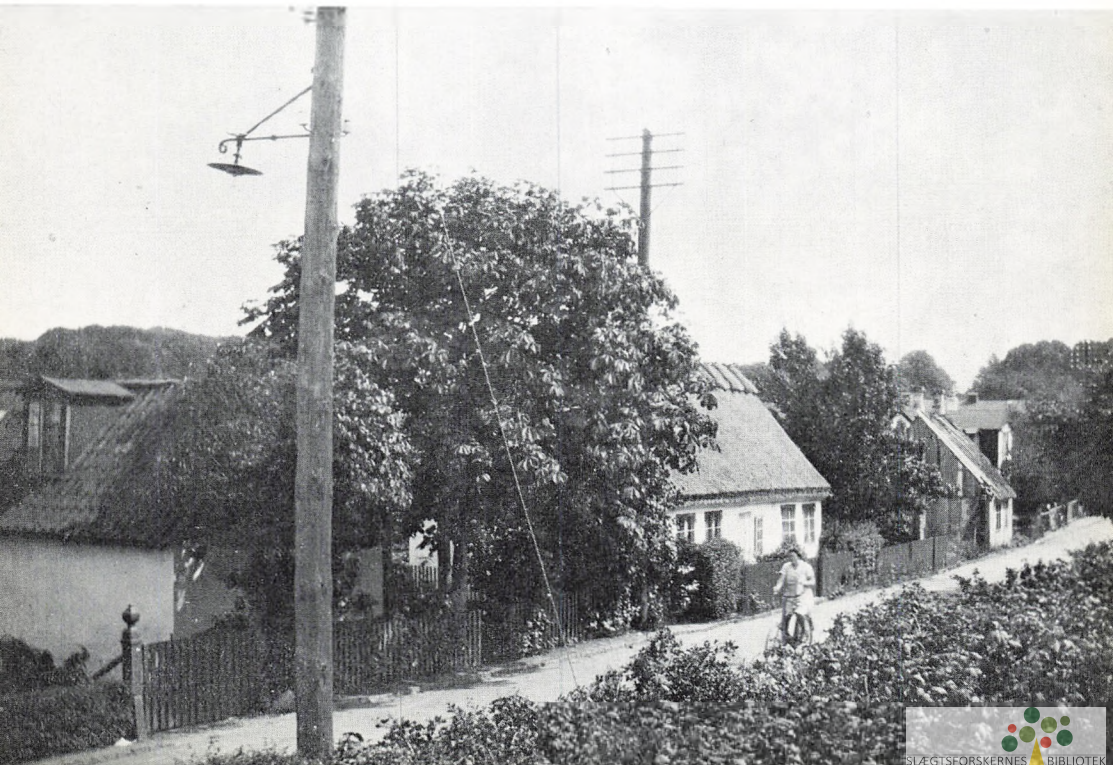






Gl. Holtegade i 1905

.... og i 1925





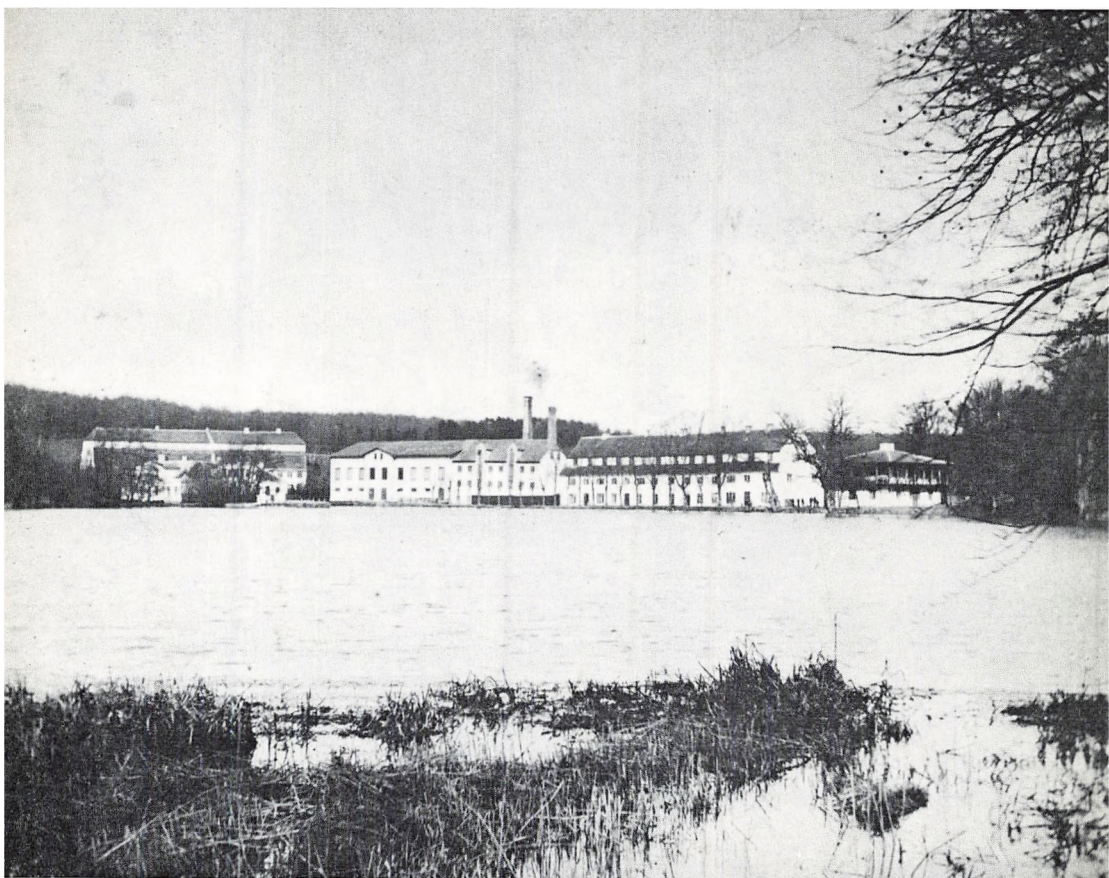


Fra Gl. Holte. 1910









Stamden. 1885





Raadvad. 1885



BESTYRELSEN FOR HISTORISK-  
TOPOGRAFISK  
SELSKAB  
FOR  
SØLLERØD  
KOMMUNE

formand:

professor, dr. phil. Roar Skovmand

næstformand:

- \* afdelingsingeniør G. S. Jørgensen

sekretær:

direktør Poul Aage Andersen

- \* stadsbibliotekar Annalise Børresen

registrator Bjørn Fabricius

boghandler Mogens Funch

- \* direktør R. Henriksen

fagforeningsformand Hans Jørgen Jensen, M.K.

- \* ingeniør Werner Ruff

viceborgmester, ekspeditionssekretær Ulrik Schou

- \* redaktionsudvalget



INDHOLDSFORTEGNELSE TIL  
SØLLERØDBØGERNE 1942–1967

I. RÆKKE

1942

<i>Eiler Nystrøm</i> : Rundskue i Søllerød Kommune .....	9
<i>Gunnar Knudsen</i> : Gamle Stednavne i Søllerød Kommune .....	29
<i>Erik Fischer</i> : Søllerødlandskaber og -bygninger i Billedkunsten .....	49
<i>Victor Hermansen</i> : Søllerød Kirke .....	65
<i>Hans Bjarne</i> : Holte Kirke .....	79
<i>A. P. Rasmussen</i> : Vedbæk Kirke .....	83
<i>A. P. Rasmussen</i> : Nærum Kirke .....	85

1943

<i>V. Nordmann</i> : De geologiske Forhold i Søllerød Kommune .....	9
<i>Mogens Knudsen</i> : Litterære Minder fra Søllerød Egnen .....	39
<i>Mogens Lebech</i> : Krigens Følger for Søllerød Kommune .....	68

1944

<i>A. Howard Grøn</i> : Skovudskiftningen i Søllerød Sogn .....	11
<i>Hans Bjarne</i> : Om Bøller og om Bøllemosen ved Skodsborg .....	31
<i>A. Avnholt</i> : Oldtidsminder og Oldtidsfund i Søllerød Kommune .....	41
<i>Therkel Mathiassen</i> : Udgravningerne på Bopladsen ved Vedbæk Boldbaner 1944 .....	73
<i>A. Avnholt</i> : En Hustomt under Vedbæk Strandvej .....	75
<i>E. Bodenhoff</i> : Søllerød Sø og Omgivelser for 90 År siden .....	80
<i>Hans Bjarne</i> : Rester fra Dronninggårds Storhedstid restaureres .....	86

1945

<i>A. Howard Grøn</i> : Kartografiske Træk af Geels Skovs Historie .....	9
<i>Hans Bjarne</i> : Genforeningsstenen i Søllerød Kommune .....	28
<i>A. Avnholt</i> : Oldtidsminder og Oldtidsfund i Søllerød Kommune .....	38
<i>Hans Bjarne</i> : Ejendommen »Koefoedsminde« og dens Ejere .....	72
<i>Hans Ellekilde</i> : Hanne Nielsen, Danmarks dygtigste Bondekone .....	86

1946

<i>Hans Ellekilde</i> : Hans Bjarne, Mindeord .....	9
<i>Therkel Mathiassen</i> : En Boplads fra ældre Stenalder ved Vedbæk Boldbaner .....	19
<i>Martial Webèr</i> : Oberst J. F. Henry de Drevon .....	36
<i>A. Avnholt</i> : Japetus Steenstrup, Holtegård og Vidnesdam .....	41
<i>Hans Ellekilde</i> : Digterpræsten Caspar Johannes Boye .....	51
<i>E. Hoffmeyer</i> : Bidrag til Søllerød biblioteksvæsens ældre historie .....	85
<i>Erling Hoffmeyer</i> : Søllerød før og nu .....	101

295



1947	
<i>A. Avnholt</i> : Fra mit arbejde som arkæolog og museumsmand .....	9
<i>Hans Ellekilde</i> : Den gamle General .....	50
<i>Eva Drachmann</i> : Små Erindringer fra »Carlsminde« .....	101
<i>Erling Hoffmeyer</i> : Søllerød før og nu .....	109
<i>Hans Ellekilde</i> : Førende Virksomheder i Søllerød og Vedbæk Sogne .....	115

## II. RÆKKE

1948

<i>Hans Ellekilde</i> : Søllerøds Sognepræster i luthersk Tid .....	9
<i>A. Avnholt</i> : Langs Øresundskysten fra istid til nutid .....	73
<i>Eva Drachmann</i> : Minder fra Dronninggård .....	109
<i>Erling Hoffmeyer</i> : Søllerød kommune i gamle dage .....	117
<i>Hans Ellekilde</i> : Holte Juleblad 1922–36 .....	123

1949

<i>A. Avnholt</i> : Trafikken langs Øresundskysten .....	9
<i>Reidar Storaas</i> : E. Grieg i Søllerød 1868 .....	40
<i>Hans Ellekilde</i> : Familien Nimb i Holte og København .....	45
<i>Sv. Aa. Thomassen</i> : Søllerød sogneråds formænd 1842–1949 .....	91

1950

<i>Carl S. Billenstein</i> : Et Tilbageblik .....	9
<i>H. P. Andersen</i> : Arbejderbevægelsen i Søllerød Sogn .....	41
<i>T. Bundgaard Lassen</i> : I. C. Drewsen på Strandmøllen .....	59

1951

<i>Hans Ellekilde</i> : Christian Colbjørnsen og Nærum .....	9
--	---

1952

<i>Svend Andersen</i> : Sjældne Planter i Søllerødeggen – før og nu .....	5
<i>Hans Ellekilde</i> : Nærum, Guden Njords Hjem .....	57

1953

<i>Valdemar Møller</i> : Mørke Tildragelser fra ældre Tid .....	9
<i>Hans Ellekilde</i> : Arveprinsesse Sophie Hedevig .....	21
<i>F. Elle Jensen</i> : En Provstevistats i Søllerød 1734 .....	57
<i>Hans Ellekilde</i> : Drewsens Hospital i Søllerød .....	67
<i>L. P. Petersen</i> : Erindringer fra min Barndom .....	77
Folkesagn fra Rude Skov. Udvalg ved <i>Hans Ellekilde</i> .....	86

## III. RÆKKE

1954–1955

<i>Hans Ellekilde</i> : Søllerød Sogn 1682 .....	5
<i>Hans Ellekilde</i> : Landsdommer Ulrik Luft .....	57

296



<i>Hans Ellekilde</i> : Jacob Butienter på Strandmøllen 1683 .....	73
<i>Hans Ellekilde</i> : Peder Hansen Resen .....	83
Meddelelse til Selskabets Medlemmer .....	94
1956–1957	
<i>Bjørn Fabricius</i> : Frederic de Coninck .....	97
<i>Bjørn Fabricius</i> : Om poststyveriet i Rudeskov 1845 .....	117
Meddelelser fra Søllerodegnens historiske arkiv og museum .....	123
<i>Bjørn Fabricius</i> : Mindeord over Alfred Avnholt .....	123
Beretning fra museet for året 1956 .....	126
1957	
<i>Hans Ellekilde</i> : Historikeren Peter Frederik Suhm .....	129
<i>Bjørn Fabricius</i> : P. F. Suhms testamenter .....	140
<i>Bjørn Fabricius</i> : Suhmsminde i Øverød .....	156
Meddelelser fra Søllerodegnens historiske arkiv og museum .....	159
Selskabets beretning for året 1957 .....	159
1958, 4. hæfte	
<i>Hans Neerbek</i> : Bolle Villum Luxdorff .....	161
<i>Niels Friis</i> : J. P. E. Hartmann .....	175
<i>Bjørn Fabricius</i> : Luxdorffs og Hartmanns sommerbolig .....	185
1958, 5. hæfte	
<i>Knud Fabricius</i> : Dronning Sofie Amalie .....	197
<i>Aage Rohmann</i> : Matthias Moth .....	218
<i>Bjørn Fabricius</i> : Lidt om Mothsgård .....	233
Årsberetning 1958 .....	242
1959	
<i>Poul Aage Andersen</i> : Nymølle og dens historie gennem tiderne .....	245
<i>Poul Aage Andersen</i> : Grundlæggeren af Nymølle Jacob Petz Dreyer .....	264
<i>Hans Ellekilde</i> : Mordet på Nymølle .....	271
<i>Kirsten-Elizabeth Jessen</i> : Omkring »Skovbakken« .....	317
Meddelelser fra Søllerød museum .....	335
Selskabets årsberetning 1959 .....	336
1960–1961	
<i>Bjørn Fabricius</i> : Koleraåret 1853 .....	337
<i>Bjørn Fabricius</i> : Renlighed gennem 100 år .....	345
<i>Bjørn Fabricius</i> : Begivenheder i Søllerød kommune 1960–61 .....	385
<i>Bjørn Fabricius</i> : Nogle afdøde Søllerødborgere 1960–61 .....	387
<i>Bjørn Fabricius</i> : Søllerød kommunes indbyggere 1942–61 .....	393
Museets årsberetning 1960–61 .....	397
Historisk-topografisk Selskabs møder og udflugter 1960–61 .....	399



Meddelelse fra formanden .....	401
<i>Ole Packness</i> : Redaktør Jørgen Helweg Møller .....	403
<i>Ulrik Schou</i> : Redaktør H. P. Andersen .....	405

#### IV. RÆKKE

1962–1963

<i>Knud Andersen</i> : Vedbæk havn 1939–1945 .....	5
<i>Hans Ellekilde</i> : Odin og hans gamle kæmper .....	17
<i>Frantz Wedel</i> : Vedbæk Kirkes Bygning og Indvielse .....	33
<i>Hans Ellekilde</i> : Vedbæks kirkeskibe .....	49
<i>H. P. Andersen</i> : Vandringer fra Gøngehuse og Trørød til Gl. Holte og Vedbæk .....	53
<i>Ulrik Schou</i> : Frederik Clausen .....	89
<i>Hans Ellekilde</i> : Meddelelser fra formanden .....	95

1964–1965

<i>G. S. Jørgensen</i> : Hans Ellekilde .....	97
<i>Hans Ellekilde</i> : Søllerød sogns faldne i 1864 .....	100
<i>Ella og Hans Ellekilde</i> : H. C. Andersen i Søllerød juli 1864 .....	144
<i>E. L. Parbøl</i> : Da jernbanen kom til Holte .....	150
<i>F. B. Evaldsen</i> : Provst Gunnar Sparsø .....	178
<i>G. S. Jørgensen</i> : Historisk-topografisk Selskab. Beretning 1964–66 .....	183
<i>Bjørn Fabricius</i> : Søllerød Kommunes Museum. Beretning 1962–1966 .....	186
<i>Annalise Børresen</i> : Søllerød Kommunes Lokal-historiske Arkiv. Beretning 1964–1966 .....	187
Fra Billedarkivet .....	189

1966–1967

<i>Roar Skovmand</i> : Forord .....	197
<i>G. S. Jørgensen</i> : Historisk-topografisk Selskab for Søllerød Kommune gennem de første 25 år .....	199
Årsberetning 1966–1967 ved Roar Skovmand .....	210
<i>Annalise Børresen</i> : Søllerød i Billeder .....	213
Bestyrelsen .....	294
Indholdsfortegnelse til Søllerødbøgerne 1942–1967 .....	295



SØLLERØDBOGEN 1966–1967

er trykt hos

OVE CHRISTENSEN – HOLTE

clicheerne er fremstillet af

EBBE CHRISTOFFERSEN OG CO. – KØBENHAVN

typografi og tilrettelægning ved

POUL DUPONT