



# Danskernes Historie Online

Danske Slægtsforskeres Bibliotek

## Dette værk er downloadet fra Danskernes Historie Online

**Danskernes Historie Online** er Danmarks største digitaliseringsprojekt af litteratur inden for emner som personalhistorie, lokalhistorie og slægtsforskning. Biblioteket hører under den almennyttige forening Danske Slægtsforskere. Vi bevarer vores fælles kulturarv, digitaliserer den og stiller den til rådighed for alle interesserede.

### Støt Danskernes Historie Online - Bliv sponsor

Som sponsor i biblioteket opnår du en række fordele. Læs mere om fordele og sponsorat her: <https://slaegtsbibliotek.dk/sponsorat>

### Ophavsret

Biblioteket indeholder værker både med og uden ophavsret. For værker, som er omfattet af ophavsret, må PDF-filen kun benyttes til personligt brug.

### Links

Slægtsforskeres Bibliotek: <https://slaegtsbibliotek.dk>

Danske Slægtsforskere: <https://slaegt.dk>

50/

# Sønderjydsk Maanedsskrift



Udgivet af Historisk Samfund for Sønderjylland

ved Cl. Eskildsen og H. Lausten-Thomsen

## INDHOLD:

Hugo Matthiesen: Slesvigs Blomstring og Fald —  
Karsten Thomsen: Gamle Lege og Remser fra Karlum.  
— M. P. Ejerslev: Folkeminder fra Mellemslesvig.

---

Nr. 1. — 1. JULI 1928. — 5. Aarg.

# KJØBENHAVNS HANDELSBANK

KJØBENHAVN

ETABLERET 1873

Aktiekapital (fuldt indbetalt) . . . Kr. 50.000.000

Reservefond . . . . . 30.713.665

## FILIALER I:

AABENRAA - AARHUS - ESBJERG - GRAASTEN  
HADERSLEV - HORSENS - KALUNDBORG - ODENSE  
RANDERS - RØNNE - SØNDERBORG - TOFTLUND  
TØNDER - VIBORG - VARDE

## Biler udlejes

altid pæne og under paalideligt

Førerskab.

Ogsaa over Grænsen.

## H. Jensen Toft

Humlekærren, Tønder

Tel. 276.

## Paa Ratebetaling sælges:

Dame- og Herrearmbaandsuhre  
Stueuhre, Grammofoner,  
rustfri Knive, Sølvplet o. s. v.

Forlang Tilbud.

## Importlageret

St. Kongensg. 81, København K.

# Sønderjydsk Maanedsskrift

## Tønder

Postgiro Nr. 9816.

Abonnementspris fjerdingaarlig ved Posten Kr. 1,65, — i  
Boghandelen eller frit tilsendt fra Seminarielærer Eskildsen  
i Tønder Kr. 1,50.

## Slesvigs Blomstring og Fald\*).

Af Museumsinspektør Hugo Matthiessen.

„Slesvig er en meget stor By ved den yderste Ende af Verdenshavet“.

*En rejsende Araber ca. 900.*

Som en Stormflod havde Folkevandringen hjemsøgt Landene og i sine store Forskydninger voldsomt sprængt det System af Færdselslinjer, som før havde bygget Bro mellem Syd og Nord. Kulturvejene ad Floderne Weichsel og Oder, som hidtil — tværs over Mellemeuropa — havde knyttet Østersø- og Middelhavslandene sammen, besværliggjordes mere og mere for sluttelig næsten fuldstændigt at lukkes; thi som en tæt Masse stod de slaviske Stammer nu mellem Karpaterne og Østersøen, strækkende sig mod Nordvest frem i en Kile langs Elben helt ud i den østlige Del af det nuværende Holsten, — og bragt ud af sit gamle Leje maatte Verdenshandelen søge nye Forbindelser.

Stort og dristigt lagde den Færdselslinjerne helt om og sprængte sig i Vikingetiden en Bane, der i mægtige Buer bøjede uden om Mellemeuropas afstængte Omraade og atter knyttede de sønderlidte Traade sammen.

Gennem Frankrig ad Floderne Rhone og Saône eller ad Rhinens Strøm førtes Varerne fra Sydens rige Egne nu frem, og mod Øst mødtes Nordeuropa med Middelhavet og Orienten ad en anden Storvej, som strakte sig paa langs gennem Ruslands Kæmpekrop.

Med Udgangspunkt i Constantinopel og Østens Byer fandt Verdenshandelen op ad Volga eller Floderne, som mandede ud i Sortehavet, og Arabere og Kazarer førte her Købmandsgodset videre paa dets Færd mod den finske Bugt.

Hver for sig havde saaledes baade Nord- og Østersøen fundet Forbindelse med Syden, men spærrende som en Barrière mellem disse to Have krogede den jyske Halvø sig mod Nord og bragte Kredsløbet til at standse. Sandrevler og Storme skræmmede Søfarerne, hvis nautiske Hjælpemidler kun daarligt egnede sig til saa farligt et

---

\*) Med Forfatterens og Forlagets Tilladelse gengivet efter Hugo Matthiessen: *Middelalderlige Byer*, Gyldendal 1927.

Foretagende som Omsejlingen af Skagen, — og for at faa Strømmen sluttet, maatte Trafiken resolut bryde tværs over Roden af Jylland.

Som rimeligt var, satte man netop over paa det Strøg, hvor Halvøen stærkest snævrede sammen og Passagen var lettest.

Her ved Danmarks ældgamle Grænse tæt op ad de store Ødemarker, som satte Skel mellem Folkeslagene, spirede *Hedeby-Slesvig* frem og opnaaede i Kraft af sin enestaaende geografiske Placering en mærkelig Blomstring, som over 300 Aar varede ved.

Allerede i 700-Tallet vidste Beda den Ærværdige at berette om de tomme Grænseomraader ved Slien, og i de følgende Aarhundreder laa de uforandret hen i samme Ensomhed og Øde.

Fra Vest bredte Drag af Sumpe og Moser sig som en milelang Spærring om Ejderen og Trene. Mørkt og vildsomt fyldte de Urskove, Danskerne kaldte Jarnwith, Tyskerne og Slaverne Isarnho, Egnene længere mod Øst, og golde Hedestrækninger og Moser beherskede Midten af Landet. Det vældige Danevirke havde saaledes yderligere Støtte i en af selve Naturforholdene skarpt udpræget Landegrænse, der i sin passive Modstandskraft fandt et Sidestykke i det middelalderlige Danmarks Afslutning mod Nordøst, hvor mægtige Aase og Skovtykninger lukkede deres „Ørken“ mellem Skaane og Götaland.

Ved Danernes søndre Grænse, hvor ubeboelige og uvejsomme Ødemarker hindrede det frie Samkvem mellem Syd og Nord, blev det Vandvejene, som i Vikingetidens levende Handelsrøre bandt de store Trafiklinjer sammen tværs over Halvøen fra Øst til Vest.

Gennem det døde Land brød en Kulturvej af verdenshistorisk Betydning sig Bane. Fjerne Egenes Produkter, ført i Skibe Hundreder af Mile, flyttedes her paa Kærrer eller Skuder fra Hav til Hav gennem Sumpstrækningernes Øde. Dyb og smal skærer Slien sit bugtede Løb langt ind i Landet, og fra Slesvig By behøvede Varerne kun at transporteres et Par Mile over Land for ved Trenen atter at kunne omlades og i Skibe følge Floden ud i Ejderen og videre ad dens Udløb til Vesterhavet, — ja utænkeligt er det ikke, at man i Vikingetiden ikke er vejet tilbage for at slæbe baade Skude og Last tværs over det faste Drag.

Disse Forhold forklarer den Særstilling, Verdenshandelen tildelte *Hedeby-Slesvig*, dels Kernen af den nuværende By ved Sliens Nordbred, dels den øde Bytomt bag Halvkredsvolden ved Haddeby Nor. Begges Ælde er uomtvistelig, begge har de levet en Tid Side om Side, men endnu er det gaadefulde indbyrdes Forhold mellem disse overfor hinanden placerede Byanlæg ikke fyldestgørende forklaret -- og bliver det maaske aldrig.

Slesvigs Navn funkler i Vikingetiden hastigt som et Stjernesud over Nathimlen, i et flygtigt Nu dukker dets Omrids frem og forsvin-

der paany. Men i det Mørke, som atter uigennemtrængeligt lukker sig om det, aner vi Byen stadig leve videre, virke og handle, og et Par Hundredaar senere, da Taagen begynder at lette, møder vi det samme Billede som i Karolingernes Dage: en myldrende Købmandsby, der som den store Port for Verdenstrafiken mellem Vesterhav og Østersø drog Fremmede til sig i Mængde. Urokkeligt hævder Byen sin Plads i en Strømhvirvel af international Samfærdsel fra det 9. til op imod det 13. Aarhundrede.

Allerede 804 omtaler Munken Einhard Slesvig som en Havn paa Grænsen af Danernes og Sachsernes Land, og i den nærmest følgende Tid træder Staden med Ansgars Komme 826 klarere frem i Lyset med de store Veje, som drog ud over den og gjorde den navnkundig i Verden. Uden Tvivl var det jo herfra, at Nordens Apostel — ligesom siden hans Hjælpere — paa Købmandsflaader drog videre til *Birka*, den mærkelige Oldtidsby paa Bjørkøen i Mälaren, som beherskede Handelen paa de nordlige Strøg af Østersøen.

I den store Trafik mellem Havene over Slien og Ejderen træder Karolingtidens Friser afgjort i Forgrunden som det førende Købmandsfolk. Bosatte om Rhinens Delta — saa at sige paa selve Tærskelen af Hovedrouten mod Middelhavslandene — hævdede dette lille, dristige Søfarerfolk sig til imponerende merkantil Storhed. *Dorestad* i den nuværende Provins Utrecht var deres vigtigste Handelsstad, den ubestridte Stabelplads for Fastlandets Varer, lige indtil Vikingerne lagde den i Ruiner 863 og Nabobyerne Deventer og Tiel erobrede en Del af dens Omsætning.

Liggende ved den saakaldte „Krumme-Rhin“, der forud var Flodens Hovedaare, sugede den hele Rhinhandelen til sig, Købmændenes brede, tunge Kogger spredtes i Flaader herfra ud over Nordøen, mod Themsens Munding, Norge eller langs Fastlandets Kyster og Flodgab, — og til Lands drog en gammel Vej fra *Dorestad* paa Langfart ind gennem Tyskland over Bremen mod Elben.

Det af Friserne tilvirkede Klæde skaffede dem Indpas overalt. Alle Vegne, hvor deres Kræmmere mødte frem, spredtes dette efterspurgte Produkt ud over Norden, hvis Frembringelser i de driftige Købmænds Hænder atter vandrede fra Marked til Marked, og i det stort anlagte merkantile Fremstød, Friserne fra *Dorestad* satte i Gang, blev Slesvig en Stabel af fremragende Betydning. Friserens Færden her danner Forudsætningen for Ansgars Rejse og Virksomhed, saa vist som de Veje, han fulgte, nøje falder sammen med Købmændenes fra *Dorestad*. I *Birka* havde de slaet sig ned i en hel Koloni, ja i de Birk- og Bjørkøer, man finder spredt som Stationer paa Sejlrouterne langs Østersøen, i den finske og botniske Bugt eller helt oppe mellem Norges Skær, har man ment at spore Omridsene af den

næsten utrolige Organisation, Frisernes Driftighed og Energi møjsommeligt byggede op paa det vidtudstrakte Handelsfelt.

I denne Forgøring af Søveje laa Slesvig som et Knudepunkt, hvor Øst og Vest mødtes. Her ophobedes Ruslands Overflod af Pelsværk for at ombyttes med Vesterlandenes Klæde, og saare betegnende tog de første Mønter, som prægedes her i Norden og muligvis hører hjemme i Slesvig, Karl den Stores Dorestad-Mønt til Forbillede.

I det 11. Aarhundredes Slutning fortæller Adam af Bremen om det Liv, som udfoldede sig i Slesvigs Havn, hvorfra Skibene gik under Sejl med Kurs imod Slavernes Kyster, Samland og Rusland, og den arabiske Rejsende, som nogle Menneskealdre tidligere naaede frem til Sliens Bred, skildrer Staden som „en meget stor By ved den yderste Ende af Verdenshavet.“ Denne Fremmede tilbagelagde den besværlige Landevej gennem Tyskland, som mundede ud ved Danvirke for der at mødes med den midtjydske Hovedvej, og ikke alene den store tværgaaende Trafik fra Hav til Hav, men ogsaa disse Færdselslinjer fra Nord og Syd har uden Tvivl undermuret Slesvigs Magtstilling i det internationale Samkvem.

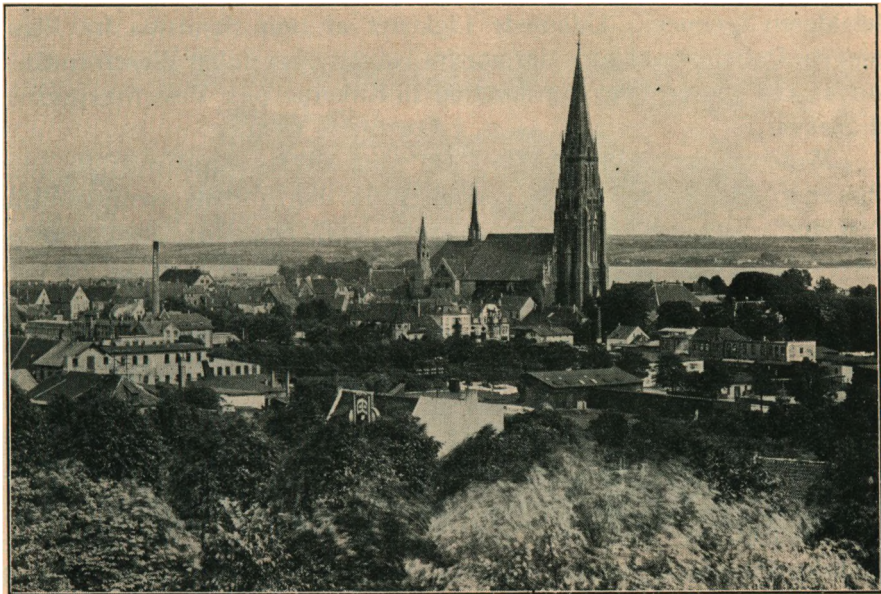
Endnu paa denne Tid dannede Elben Grænsen mellem Slaver og Germanerne, hvis yderste store Handelsstad fra Karolingernes Tid var det ærværdige *Bardowiek* i Nærheden af Lyneborg, hvor Landevejene strømmede sammen og Handelen gik over Folkeskellet. Slesvigs Beliggenhed mellem Daner, Slaver og Tyskere gjorde det paa samme Maade til en søgt Markedsplads, hvor Nabofolkene mødtes og byttede deres Produkter, og de blodige Kampe, hvorom Vikingetidens Runestene taler, men hvis Forløb vi kun skimter i Halvmørke, afspejler i alle Tilfælde den Kendsgerning klart, at Byens Rigdom gjorde den til et værdifuldt Bytte, der nok var en Strid værd. —

Først med det 12. Aarhundrede træder Slesvig endelig frem i et bredere Lys, dets rastløse Købmandsliv er uformindsket, stadig drager det Skarer af Gæster til sig fra Sachsen, Frisland, Island og andre Egne, og Handelen gaar i sin gamle Gænge langvejs over Havet mod Øst. Ligesom i Frisernes Dage vedblev Byen at være Udgangspunktet for Ruslandshandelen, det kostelige Graaværk, Skind af Bæver og Egern, Sobel og Maar, spredtes derfra ud over Europas Veje, og naar de talrige Skindere, som drev deres Haandværk i Slesvig, maatte udrede 1 Mark Penge eller 1000 Skind, hver Gang Kongen holdt Hof i Staden, vidner dette lille Træk tydeligt om den Rolle, Pelsværket vedblev at spille.

Medens Knud Lavard som Hertug førte Styret ved Slien, laa Byen vel beskyttet bag stærke Værker. Paa Maageøen Sydvest for Staden beherskede Sct. Jørgensborg Farvandets inderste Vige, svære

Lænker af Jærn spærrede for Indsejlingen, og frem langs Fjorden stod faste Taarne paa Vagt. Yderst ude ved det snævre Gab, hvor Bjørne, Vildsvin og Hjorte levede paa den lille Ø Gath, vaagede kraftige Kasteller over Sliesminde, saa Gotlandsfarernes Skibe trygt kunde staa ud og ind gennem Sejlrenden.

I Slesvigs ældste Stadsret nævnes der Toldafgifter for de forskellige Udfærdslinjer, som udstraalede fra Byen: Sliesminde, ad hvilket Østersøhandelen gik, Hugelstad, — en Omladningsplads for den tværgaaende Transit, man har søgt dels ved Rejdaraa, dels i Hollingsted ved Trene — samt endelig Ejderen og Rendsborg.



Slesvig Domkirke mod Slien.

Tre af de store Veje, ad hvilke Varerne førtes til og fra Handelscentret ved Slien, begyndte deres Fremmarch fra disse Punkter, — og blandt dem aabner Ejderpassagen ved Rendsborg et nyt Perspektiv.

Fra „*det hellige Cøln*“ — Romernes gamle Grænselejr „*Colonia Agrippina*“, hvor Hærveje drog sammen og førte Færdsejen gennem Rhindalen og Frankrig — udgik der 2 vigtige Router, ad hvilke Middelalderens Kultur for en stor Del forplantedes til Norden og Købmænd, Præster og Pilgrimme søgte frem.

Krønikeskriveren Albert af Stade omtaler den ene af disse i sit Itinerar fra c. 1154, naar han beskriver Landevejen, som fra Cøln — over Neuss, Xanten, Arnhem og Zeist — bugter sig frem imod Utrecht ved Rhinens Delta. Her — siger han — maa man gaa ombord i et Skib og fare saa over Muiden og Stavoren ad Danmark til. Maalet,



Skibene styrede efter, var vel mangan Gang Ribe, men ogsaa Ejderens Munding har sikkert draget en Del af denne søgaaende Trafik til sig.

Frisernes gamle Kurs langs Nordsøens sydlige Kyster frem under Helgoland ad Slesvig til fulgte man utvivlsomt ogsaa i det 12. Aarhundrede, og Omladningen af Varer fra Hav til Hav har stadig været i Brug. Tufstenskirkene i Slesvig By og Hollingsted, paa Ejdersted, Amrum og Pelvorm, Sild og Før vidner urokkeligt om Færdselen over Havet; thi kun pr. Skib kunde disse Masser af Sten fra Eiffels Bjerger flyttes fra Rhinen til Sønderjyllands Vestkyst, og mange andre Tegn bekræfter uomtvisteligt en Søfartsforbindelse, som fortsattes hele Middelalderen igennem. Udhulede Ligkister af røde Sandsten fra Rhinegnene, Døbefonte af sort Marmor fra Namur eller gullig Wesersandsten førtes Aarhundred efter Aarhundred til Kirkerne paa Vesterhavskysten af Slesvig.

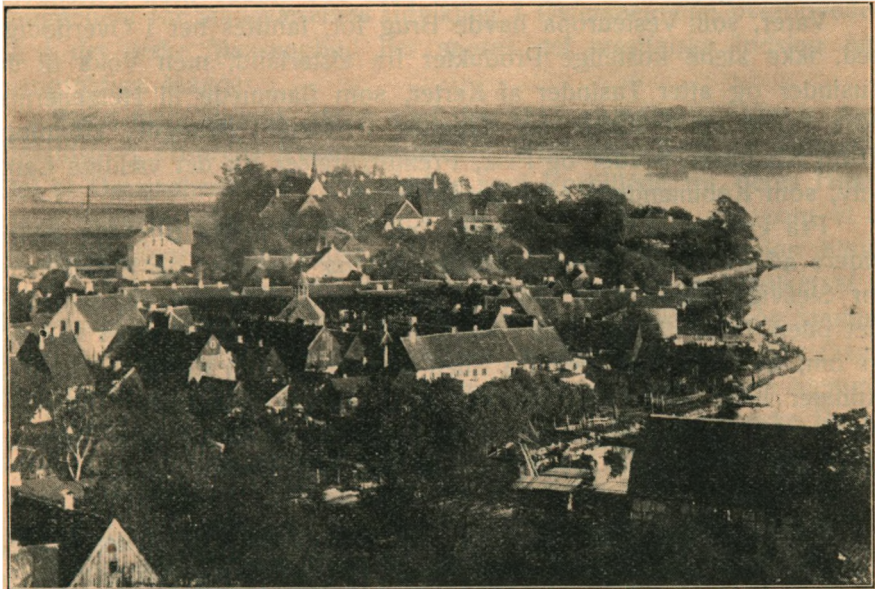
Medens den ene Route fra Cøln saaledes rakte ud over Rhinens Munding og gav sig Havet i Vold, førte den anden tværs gennem Tyskland. Det var den urgamle, saakaldte „*Hellweg*“, som maaske allerede Romernes Legioner har trampet, og ad hvilken i alle Tilfælde Frankernes Hære rykkede frem under Karl den Stores Felttog mod Sachserne.

Med Udgangspunkt i Cøln styrer denne Landevej frem over Dortmund og Soest til Paderborn for herfra at løbe videre over Corvey til Bardowiek eller Minden. Sidstnævnte Sted grener Vejen sig atter i tre, og det nordligste af disse Hærstræder stiler under Navnet „*Hesseweg*“ mod Verden og Stade ved Elbens Munding.

Købmændene sled disse Veje, som stævnede mod Slesvig, og de nordiske Pilegrimme, som i det 12. Aarhundrede med Stav i Haand vandrede mod Syd ad den store Landevej gennem Jylland, slog da ogsaa fra Ejderen ind paa Vejen over Itzehoe til Stade og derfra videre ad den ovenfor beskrevne Route ned imod Rhinen. Slesvig tog gæstfri imod de fromme Vejfarendes Skare, og hver Klerk eller Pilegrim, som drog det forbi, slap for at svare Told af den Hest, hvorpaa han red ud over Grænsen.

Som Stadens Fysiognomi tegnede sig i det 12. Aarhundrede, er der visse Træk, som træder frem med ejendommelig Skarphed. Frisernes gamle Handelsvælde er trængt i Skygge, nye Mænd har meldt sig paa Markedet, og deres Tal vokser stadig fra Aar til Aar. Den tyske Købmand er over Slesvig naaet ud til Østersøen. Beslutsom, vaagen og energisk, hensynsløs i sin Fremtrængen og stærk i Bevidstheden om det Overskud af Folkekraft, som stod bag, saa han fra den gamle danske By med begærlige Blikke ud over det Farvand, hvor hans Storhed skulde bygges.

Naar det fra vissé Hold saa stærkt er betonet, at Tyskernes Handel paa Slesvig og Østersøen i denne Periode saa at sige udelukkende gik tværs over Halvøen fra Hav til Hav, brister Beviserne; al Sandsynlighed taler tværtimod afgørende for, at ogsaa den store alfare Landevej fra Rhinen frem imod Elben i stigende Maalestok blev befaret af Kærre, Lastvogne og Ryttere. Møjsommeligt stred Købmændene sig i Flok og Følge frem gennem Vejenes tunge Spor fra By til By for at naa ud over Ejderen.



Holmen med St. Hans Kloster i Slesvig.

Baade tilsøs og tillands er de westfalske Borgere sikkert draget mod Slesvig for at faa Tilknytning til de udstrakte Handelsveje, som herfra spredte deres Linjer ud over Østersøen i hele dens Dybde. Midt i dette Hav tonede *Gotland* frem med sine graalige Kalkklipper, et mærkeligt Kulturomraade, hvor Østen og Vesten satte hinanden Stævne, Købmænd samledes fra fjerne Lande og Storhandelen gik paa Rusland med de uendelige Veje, som mødtes der.

Disse Traade løb fremfor alt sammen i *Novgorod*. Nordboernes gamle Holmegaard, Knudepunktet for den navnkundige „Østervej“, som førte videre mod Byzans og Orientens eventyrlige Verden.

I et lavt, sumpet Sletteland, som gennemstrømmes af Volchov, har Byen fundet Plads nær det Sted, hvor Floden munder ud i Ilmensøen. Utallige Smaafloeder, Bække og Søer bryder i alle Retninger gennem den lave Egn og sætter Enge og Skovstrøg under Vand, naar Foraarsolen bringer Snemasserne til at smelte. Uvejsomme,

sure Urskove, hvor Bævere holdt til, bredte sig mod Vest, imod Øst uoverskuelige, vædedrukne Enge, der næsten hele Aaret rundt fremtraadte som blanke, oversvømmede Flader.

I dette barske, raa Land, hvor Luften var fyldt af Fugt og af Taage, mødte de Fremmede den By, hvorom man med Stolthed sagde: „Hvo formaar noget imod Gud og det store Novgorod“. Kilden til dets Rigdom og Magt var Flodvejene, hvis Mangfoldighed enten direkte eller ad velegnede Slæbesteder satte Færdselen i Forbindelse med de mægtige russiske Vandløb, som strømmede mod Sortehavet.

Varer, som Vesteuropa havde Brug for, fandtes her i Overflødhed, ikke alene kostelige Produkter fra Østerland, men Voks til de Tusinder og atter Tusinder af Kerter, som flammede til Helgenernes Ære rundt om i Kirker og Kapeller, Pelværk i Mængde, Honning, Korn, Kreaturer, Huder og Fisk, Frembringelser fra det vældige Land selv, som Købmændene efterspurgte ivrigt.

Fra Østersøen førte Sejlrouuten ind ad den finske Bugt og herfra videre ad Flodvejen Neva, Ladoga-Søen og Volchov, og Endemaalet for Slesvigs Higen mod Øst var dette mægtige Novgorod, hvormed det uden Tvivl direkte stod i Forbindelse. Adam af Bremen beretter jo om, hvorledes Skibene fra Slien sejlede helt til Rusland, russiske Annaler lader Købmænd fra Novgorod færdes i Danmark 1134, og om Svend Grathes Plyndring af Slesvig 1156 fortæller Saxo udtrykkeligt om Varer, som røvedes fra de russiske Skibe i Havnen.

I det vældige tyske Fremstød mod Østersøen, som sættes i Gang i 1100-Tallet, gør Westfalernes merkantile Initiativ og Kraftudfoldelse sig gældende i betydeligt Omfang, fremfor alle andre repræsenterede de Købmandselementet i det storstilede Erobringstogt ud over Østersøen, og gennem de driftige Borgere fra Dortmund, Paderborn, Münster og Soest bredte Rhinegnenes ældre Kultur sig ud over de baltiske Lande.

Naar et Privilegium for Staden *Medebach* 1165 saa at sige i samme Aandedræt nævner Borgernes Handel paa Rusland og Danmark, tegner Handelsvejen over Slesvig sig haandgribeligt bag Linjerne, og blandt de Byer, som kraftigst sætter ind her, staar *Soest* i forreste Række.

Denne Stad laa i Middelalderen meget fordelagtigt ved den store alfare Handelsvej mellem Rhinen og Weser — den „Hellweg“, jeg ovenfor har skildret, den samme Route den arabiske Geograf i det 10. Aarhundrede havde fulgt, da han gæstede Slesvig, netop fordi den søgtes af Handelens Mænd — og længe vedblev Forbindelsen mellem de fjerntliggende to Byer at være levende og stærk.

Det mærkeligste Vidnesbyrd om det Baand, som knyttede dem sammen, er „Slesviger-Broderskabet“, som blomstrede i Soest, en Sam-

menslutning af Købmænd, som — med den danske By som Mellemled — drev Handel ud over Østersøen. Skønt Stadens ærværdigste Gilde i sin Art omtales det forholdsvis sent, først i Aaret 1291 eller med andre Ord paa et Tidspunkt, da Slesvigs Storhed forlængst var sunken og Lybecks Stjerne i ustandselig Stigen, men ogsaa i denne Bys handelspolitiske Opsving kom den westfalske Stad til at yde en mærkelig Indsats.

Man har kaldet Soest for Lybecks Moder, idet Soester-Stadsret blev af vidtrækkende Betydning for Udformningen af lybsk Ret og derigennem for Stadsvæsenets Udvikling i Østersøegnene overhovedet, og i det tyske Masseopbud her spores det westfalske Indslag paa mangfoldige Maader.

Først med Slesvig, siden med det 1143 grundlagte Lybeck, som Udfaldsport erobrede Købmændene fra Westfalens Byer en betydelig Del af Østersøhandelen. Hallekirker med Forbillede fra deres Hjemstavn dukkede frem hist og her i det fjerne Baltikum, og som et af de mærkeligste Monumenter om deres merkantile Expansion blomstrede *Visby* op, kaldt til Live af tyske Kræmmere og befolket af et Borgerskab, blandt hvilket talrige Slægter af westfalsk Blod og Stamme førte det store Ord. *Visbys* knejsende Stenhuse forraader den Dag i Dag baade i Opbygning og Plan, hvor Bygherrens Æt hørte hjemme.

Blandt de Kræfter, som var virksomme i den gotlandske By og hævede den til enestaaende Glans, har Borgere fra Slesvig dog utvivlsomt været med, fra ældgammel Tid sejlede de paa Gotland, og sikkert med god Grund har man i det *Visby Sct. Knudsgilde*, hvori selv *Valdemar den Store* ønskede sig optaget som Broder, villet finde en Sammenslutning af danske Købmænd, fremfor alt fra *Knud Hertugs By*.

Den ældste Kirke i Soest var indviet til *Sct. Peder*, tæt herved maa „*Slesvigernes Broderskab*“ have haft sit Gildehus, og ved Kirkens Altre har Købmændene knælet i Bøn om Lykke paa den farefulde Færd over Havet. *Sct. Peder* fulgte dem paa Vej. Ved hver af Rejsens store Stationer kunde de forny deres Gaver og Bønner til Apostel-Martyren; thi Domkirken i Slesvig var indviet til ham, *Sct. Peders* Navn er knyttet til den ærværdigste Kirke i *Visby*, og under hans Beskyttelse stod ogsaa de tyske Købmænds Gudshus i det fjerne *Novgorod*, Endemaalet for Farten.

Taler Tilstedeværelsen af et „*Slesviger-Broderskab*“ i Soest tydeligt nok om den Vigtighed, man tillagde Havnebyen ved *Slien*, gælder dette i ikke mindre Grad det „*danske Broderskab*“ i *Cøln*, et Samfund af Købmænd, hvis fornemste Opgave velsagtens har været at bringe Rhinlandets Vine til Norden. Kun ved et rent Tilfælde omtales det i Aaret 1246, men uden Tvivl er det langt ældre af Rod, og den Handel, som gav den mægtige *Rhinby* Interesser i *Ribe* og *Slesvig*, har

næppe udelukkende været paa Cølnernes Hænder. Thi mellem Stadens Indbyggere i det 12. Aarhundrede nævnes ikke sjældent Personer med Tilnavn „Dansker“, blandt hvilke flere var Medlemmer af Købmændenes Gilde.

— Vender man fra Sliens Gab Blikket mod Øst, bliver man i Kølvanet af de Købmandsflaader, som Aarhundred efter Aarhundred gik over Havet, en tydelig Kulturaflejring var, som utvivlsomt peger vestpaa med Slesvig som Kilde.

Som krogede Trækroner afmærker den Vej, hvor Vestenvinden farer frem og slider sit Stempel i Landskabets Linjer, efterlader ogsaa en længe og stærkt benyttet Trafikroute uundgaaeligt sine Spor.

Der ligger saaledes paa Øerne Sønden om Fyen en Række karakteristiske Landsbykirker, som — byggede af Kvadersten — uvilkaarligt leder Tanken hen paa Angelens Kirker, som fandt deres store Forbillede i den ældre Domkirke i Slesvig. Døbefontenes Former afspejler endnu klarere en lignende Samhørighed, ja selv over Laaland fortøner Paavirkningen sig, idet 6 Kvaderstenskirkker rejser sig tungt i Murstenskirkerne Flok som Vidner om Kulturstrømmen fra Vest, og paa tilsvarende Maade aner man en Tilknytning til Sønderjylland i de for samme Ø saa ejendommelige, fritstaaende Klokketaarne af Træ. Ikke mindre paafaldende er det Slægtskab i Stednavne, som forener det sydlige Laaland med Egnene omkring Slien, — alt sammen Vidnesbyrd, som taler om en stadig, gennem Generationer fortsat Bevægelse fra Slesvig ud over de sydlige danske Øer.

Forholdet bliver forstaaeligt, naar man mindes, hvorledes Skibenes Kurs frem gennem Østersøen fra gammel Tid og langt op i Middelalderen vedblev at følge Havets nordlige Halvdel; thi selv Hanseaterne foretrak længe at holde sig til denne Sejlstrøbe tæt ind under de danske Øer.

Sønden om Skaanes Strande gik Skibene frem mod Kalmarsund — den store Alfarvej for Søfarere mod Mälaren, Gotland, Dünafloden og Novgorod — og her paa et fremskudt Næs ved Smaalands Kyst laa *Kalmar* fra den ældre Middelalder som en af Sveriges vigtigste Havne. Fra Øen Utlängen ud for Blekinge førte den af Danskerne i det 13. Aarhundrede benyttede Søroute til Estland forbi Kalmar op langs den svenske Kyst, indtil Kursen sattes mod Øst over Aalands-havet mod den finske Skærgaard. Her vendte Skuderne Stævnen mod Syd for endelig ved Øen Porkala at slippe ud paa det aabne Vand paa Farten til Reval tværs over den finske Bugt.

Denne Sejllid — eller i alle Tilfælde dens første Halvdel Vesten om Gotland — har uden Tvivl været i Brug gennem Aarhundreder, og nær dens Midte laa *Visby* paa sit Klippeplateau med Blikket mod Vest.

Ad disse Strømme stod Flaaderne frem, og Møntfund fra den ældre Middelalder, som myldrer talrigt langs Skaanes Kyster, paa Bornholm og paa Gotland, viser Vejene, ad hvilke Rigdomme spredtes med den Skare af Købmænd, som styrede mod Øst.

— Slesvig var dog ikke alene Port for en betydelig Del af Verdenstrafiken, ogsaa indenfor Danmarks egne Grænser hævdede den en fremtrædende Stilling, idet Sejlrouterne fra Sliens Munding spændte deres Net over det danske Ørige og Skibene i Læ af Odder og Holme kunde finde frem til alle Havnepladser i Landet. Den Sejled, som langs Jyllands Østkyst og gennem Lillebælt forenede *Vikens* Købmandsbyer med Hedeby-Slesvig, var kendt og befaret fra fjerne Tider — allerede i det 9. Aarhundrede tilbagelagde den norske Søfarer Ottar jo denne Route — og for Landforbindelserne vejede sikkert den Kendsgerning tungt, at Handelsstaden ved Slien laa saa at sige paa Roden af den Oldtidsvej, som strakte sig op gennem Midtjylland.

Fra før Danevirke byggedes, var den til, og da Volden rejste sig, aabnede man den Adgang gennem Kalegat — det gamle „Vigledsдор“ eller „Kamphærenes Port“. Syd for Virket mødes den med Hærvejen fra Holsten, og paa forblæste Hedeflader bugter den sig nu Mil efter Mil mod Nord, alle Vegne lagt med mærkelig Sikkerhed paa Halvøens store Vandskel, saaledes at intet betydeligere Vandløb voldte den Hindring.

Befolkningen paa disse Egne kender nu kun den stolte Hærvej som *Okse-* eller *Studevej*, et Navn, som skriver sig fra dens Fornedrelse i senere Aarhundreder, da den — vraget af al anden Trafik, blød og næsten ufarbar for Vognfærdsel — førte fjernt og ensomt udenom Byerne inde paa den sorte Hede.

Kun Drifter af Stude, som brølende vandrede mod Syd i talrige Skarer, stred sig Fod for Fod frem ad dens sandede Spor Aarhundred efter Aarhundred, indtil endelig Jernbanernes Aabning gjorde Slut ogsaa paa denne primitive Transportform — og Glemsel og Stilhed lagde sig over Vejen.

Sine Steder er den nu omskabt til moderne Chaussé, men paa lange Strækninger baade Syd og Nord for Kongeaaen skrider den oldtidsagtig og næsten ufarbar frem i det øde Land. Hvide, sandede Hjulspor slæber sig Side om Side i mangfoldige Rækker frem gennem Lyngen som Saar, der vanskeligt læges, Gravhøje følger den trofast paa dens Færd, og om dens Ælde og Adel taler de Runestene, som knejser i dens Nærhed.

Sydvest for Aabenraa passerer den Urnehoved, Sønderjydernes gamle Tingsted; Kongsgaarden Suddatorp, nuværende Søderup, hvor Svend Estridsen 1076 døde paa Sotteseng, ligger lidt til Side for Vejen, og ved Skodborghus — hvor der allerede i det 12. Aarhund-

rede har ligget en Borg — overskrider den Skellet mellem Nørre- og Sønderjylland. Mærkelige Runemindesmærker ved Læborg, Bække og Store Rygbjerg paa Randbøl Hede markerer Færdselsstribens Betydning. Tæt Vest for Jelling møder den en vigtig Gruppe af Veje og stiler saa videre mod Nord over Øster Nykirke og Nørre Snede.

Ved Markedspladsen Tinnet kniber den sig over Halvøens smalle Hovedvandskel mellem de to største Aaløb, Guden- og Skjernaa, hvor „Margrethe-Diget“ laa som en Vejspærring, — og hen over Grathe Hede styrer Sporene derpaa i lige Linje frem imod Viborg.

Denne ældgamle Hærvej er i Sandhed Moder til alle Veje paa den hele Halvø. Som Grene skyder de til alle Sider ud fra Stammen, idet de — paa de mindre Vandskel mellem Aaerne — søger mod Øst og Vest til Byerne ude ved Fjordene, til Vejle, Horsens og Aarhus, til Ribe og Varde, og fra Viborg, hvor den naar sit foreløbige Maal, sender den en Vifte af Veje mod Jyllands nordlige Egne.

Den, som fra Slesvig drog op gennem den jyske Halvø ad den store Hovedroute her, kunde saaledes finde Tilslutning til alle Dele af Landet, fra Aalborg til Danevirke fulgte de nordiske Pilegrimme i 9 Dagsrejser Hærvejen og passerede Skodborg paa dens Midte, — og Slesvigs Beliggenhed paa denne dominerende Færdselsaare giver Byen en geografisk Baggrund mod Nord, hvis Betydning ikke bør undervurderes.

I over tre Aarhundreder havde Stadens Handelsherredømme været ubestridt, selv Tyskernes første Fremtrængen formaaede ikke at svække det, saa længe den ved Forholdenes Magt vedblev at være den eneste Dør, som aabnede Adgang mod Øst. Først da Adolf af Holsten 1143 grundlagde *Lybeck* paa det Sted, hvor Wakenitz munder ud i Travefloden, ramte Skæbnen uigenkaldeligt den ærværdige Handelsstad ved Slien.

Ingen tysk By havde hidtil formaaet at bore sig Vej direkte ud til Østersøen; thi fra Karl den stores Dage havde den gamle Markedsplads Bardowiek i Nærheden af Lyneborg været den yderste Grænsestad ved Elben, hvor Slaver og Germaner mødtes, og den Handel, som paa langs gennem Østersøen og pr. Akse tværs over den jyske Halvø bragte en Vareudveksling i Gang mellem Øst og Vest, havde hidtil været knyttet til Slesvig.

Lybecks Grundlæggelse slog Døren op for en Udvikling af skæbnesvanger Dimension. Rent geografisk delagtig i de samme Goder, som skabte den danske Bys Storhed, fik den nye tyske Stad i Kraft af de politiske Forholds Udvikling Muligheder i langt større Format. Som en Udfaldsport aabnede Travens Munding sig mod Østersøen, ad Flodens sejlbare Løb og pr. Vogn ad den holstenske Landevej

over Oldesloe til Hamborg kunde Varerne forholdsvis let føres fra Hav til Hav, og denne Tværforbindelse — som yderligere forbedredes ved den i Aaret 1398 aabnede Steknitz-Kanal, der muliggjorde Pramfart mellem Trave og Elben — kom for Lybecks Opsving til at spille samme Rolle som Slien-Ejderen for Slesvig.

Lybecks Anlæggelse indvarslede store Omvæltninger, og Begivenhederne fulgte fra nu af Slag i Slag; thi det voldsomme tyske Fremstød mod Østersøen nøjedes ikke med at drive en Kile frem mod det Hav, hvor store Handelsinteresser vinkede, men over en bred Front sønderbrød man paa samme Tid Slavernes Bolværk ved Saale og Elben. I et mægtigt Folkeopbud overskred Germanerne i Løbet af det 12. og 13. Aarhundrede disse Grænser og rykkede frem imod Østersøen, Vendernes Herredømme, som allerede Danskernes Angreb havde brudt, gik nu fuldstændigt under, og i de erobrede Landsdele — hvor sejlbare Floder flød imod Havet — grundedes By ved By, befolkede af tyske Borgere.

I Sammenhæng med denne rivende Udfoldelse — der med Nydannelser som Wismar, Rostock, Stralsund, Greifswald, Anklam, Stettin, Danzig, Riga og mangfoldige andre Havnebyer gav den tyske Købmandsverden uvurderlige Støttepunkter langs Østersøen — skød Lybeck med eventyrlig Hurtighed i Vejret som denne Havarms merkantile Behersker.

Bardowiek, som i sit Spind af Handelsveje hidtil havde samlet Traadene, blev efter en kort, hidsig Kamp slaaet ud i Konkurrencen af den nye By, der hurtigt trak Vejlinjerne ind under sig, Færdselsaarer, hvis Spor Middelalderens Storhandel siden i Aarhundreder fulgte.

Over Oldesloe, Hamborg og Bremen førte den stærkt trafikerede Landevej fra Lybeck til Flandern og Brygge, Hovedsædet for hele Europas Handel, et Knippe af Veje straaledede ud fra Lyneborg, der med sin betydelige Saltproduktion blev den selvskevne Arvtager af Bardowieks gamle Vejnet, og ad to befærdede Hovedrouter — den ene over Pløen, Preetz, Kiel og Ekernførde, den anden over Rendsborg og Ejderen — sattes Travestaden i Forbindelse med Slesvig By og det store, midtjydske Hærstræde.

Efterhaanden, som denne Udvikling fuldbyrdedes, blegnede Slesvigs Stjerne.

Fra Aarti til Aarti voksede Lybeck i Magt og Omfang, saaledes at det fra en saare beskeden Begyndelse allerede først i 1300erne havde naaet en ydre Ramme, der i alt væsentligt viste sig rummelig nok for de følgende 500 Aars Udvikling.

Denne rent topografiske Vækst afspejler med al ønskelig Klarhed Travebyens raske Opsving, der i sin overraskende Kraft med god



Grund vakte Uro hos Naboerne. I rigtig Erkendelse af, hvor stor en Fare Lybecks stigende Vælde kunde komme til at medføre for Danmark, havde allerede Valdemar Sejr pludselig sat sin Vaabenmagt ind paa Foden af den jydsk Halvø og gjort sig til Herre over Byen, saaledes at hans Scepter rakte gennem hele Østersøen fra Estland til Elben. Men Nederlaget ved Bornhoved styrtede 1227 med et Slag hans Storrige i Ruiner, det stolte Forsøg paa at krydse Tyskernes Planer brød sammen — og deres voldsomme Pres sprængte dem atter fri Bane.

Allerede inden disse Begivenheder havde Forskydningen i Handelsvejene fundet Sted, den store Trafik svulmede som en Strøm frem over Hamborg og Lybeck, medens Forfald og Tomhed bredte sig langs Havnen i Slesvig.

Saxo skyder Skylden paa Svend Grathes Plyndring af Byen 1156; thi „derved skræmmede han ikke alene Udlændingene fra for Fremtiden at søge dertil, men gjorde den rige Handelsstad til en ringe Smaaby“. En iøjnefaldende Nedgang var altsaa allerede ca. 1200 en Kendsgerning, selvom den gamle Krønikeskrivers Forsøg paa at forklare Aarsagsforholdet ikke slaar til; thi en tilfældig Plyndring var naturligvis ikke i Stand til varigt at lamme en By, som i Verdenstrafiken hævdede saa fremskudt en Plads. Grunden laa dybere, — Slesvig gik sit uafvendelige Fald i Møde, da Lybeck dukkede frem og sugede Transithandelen til sig.

---

## Gamle Lege og Remser fra Karlum.

Meddelt af Karsten Thomsen, Karlum.

---

Søster, Søster sølle,  
kør med op te Mølle,  
Far, Mor, Søster, Bror,  
sig mæ, hvor din Kærest' bor.

Dette er en Leg. Piger og Drengene slutter Kreds, og en staar i Midten. Den i Midten skal saa sige, hvor Kæresten bor.

Munken gaar i Enge  
den ganske Sommernat.  
Hvad gør han der saa længe,  
hvad gør han da?  
Han plukker alle Roser  
og til de Krusemønter,  
de lugte da saa net.  
Munk, Munk, sæt dig ned,  
og giv den et Kys,  
den, der er din Lyst.

Ogsaa dette er en Leg. Munken staar midt i Kredsen, og den han kysser er Munk næste Gang.

Æ kom te et Hus,  
dæ vå inne ind  
ejsen et Par gammel skirn Kvind.  
Maren saat å æ Arn å røe i æ Grøe,  
Karen saat å stribbet æ Ko.  
Æ spue, om æ maat smag,  
hun slov mæ å min uen Hag,  
æ gør dem en værre Skaj,  
æ stok Eel i dæ Torrelaj,  
de bræen,  
æ ræen,  
de røg,  
æ krøf,  
æ kom hen til Kongens Agger,  
der fund æ et Par Honnekagger,  
dem pot æ i æ Lomm,  
der kan inne Mand kom.

Ele mele mes,  
ulom, dutlom Widerstand,  
bist du hier von Engeland,  
Engeland bis las, krus, knas,  
du skal æde den gammel raadden Vost.

1—2 køs æ So,  
3—4 spil å æ Lie,  
5—6 Maren Smejs,  
7—8 den gammel Soldaat,  
9—10 hen å fri,  
11—12 æ bløv bestål,  
13—14 passen Skjorten,  
15—16 tal å Krejsten,  
17—18 pas å Katten,  
19—20 la' æ derved blyv.

---

## Folkeminder fra Mellemslesvig.

Samlet af M. P. Ejerslev.

---

### Den kloge Præst.

En Præst ved Adelby Kirke kunde ikke have sine Æbler i Fred. En Dag var en Mand krøbet op i Træet, men Præsten opdagede det og „bandt“ ham, saa han maatte blive i Træet, til Præsten selv gav ham fri. Siden kunde Præsten have sine Æbler i Ro.

Onde Tunger paastod siden, at Manden var blevet købt til at blive siddende, for at Præsten kunde gøre Folk grundigt bange for at stjæle hans Æbler.

Meddelt af G. Büchert, Munkvolstrup.

### Kæmpen i Lille Volstrup.

Paa Lille Volstrup Mark stødte to Diger sammen. Dette Hjørne kunde man aldrig holde i Orden, Diget blev ligesom af sig selv altid jævnet med Jorden. Saa kørte man mange meget store Sten sammen der og byggede Diget op af dem.

En Morgen kom Bonden ud paa sin Mark og saa da ved Dighjørnet en Mand med en trekantet Hat, som stod og kastede de store Sten til alle Sider, som var de Træstumper.

„Ja, er du saadan en Karl, saa maa æ gaa!“ sagde Bonden og gik.

Meddelt af G. Büchert, Munkvolstrup.

### Brand hensat i et Vandhul.

Ved Medelby Kro var der et Vandhul, en Ku'l. Naar det blev tørt, skulde Kroen brænde

Vandhullet blev engang tørt, og Kroen brændte.

Meddelt af Nicolajsen, Ladelund.

### Varsel.

1865 druknede tre Drengene ved Badning i en Dam i Jaruplund, Øst for Flensborg-Slesvig-Landevejen.

Nogle Aar i Forvejen havde Erich Büchert paa Sophiegaard en gammel Hest, som kun blev brugt til Smaaarbejde af forskellig Slags. Ellers blev den sat over i „æ Skrup“, som vistnok endnu dengang var Fællede.

Som han en Dag red over med Hesten og kom forbi nævnte Dam, blev Hesten pludselig bange og gjorde et Spring, hvorved Rytteren blev kastet forover paa Hesten, saa han kom til at se frem mellem Hestens Ører. I dette Øjeblik saa han noget hvidt hæve sig op af Vandet — han tænkte senere paa, at det vist havde lignet et Hestehoved af Form, men det var helt hvidt.

6 Aar efter, da man søgte efter de druknede Drengene, trak man den ene af dem op med den stærkt bøjede Arm øverst, med Tag i Albuen.

Dette var, hvad han havde set 6 Aar i Forvejen.

Meddelt af G. Büchert.

### Forbrand.

Jeg gik engang som ung Pige hjem til Hornskov fra et Besøg hos en Onkel i Munkvolstrup. Det var en mørk Aften. Som jeg gaar, kommer jeg til at se mod Øst, og jeg ser da til min Rædsel en stor Ildebrand ikke langt borte. Et Øjeblik senere var der ingen Ting at se.

Flere Aar efter boede jeg her som gift Kone. En Aften opstod der Ildløs i Kroen Højlenberg (nu Wielenberg). Min Mand vilde ride derover og hjælpe, og da jeg fulgte ham ud og stod ved Siden af Hesten, just som han skulde ride, slog det mig, at det var ganske det samme, som jeg for flere Aar siden saa og længe ikke havde tænkt paa.

Meddelt af Fru B.

# Tønder Amts Centraltrykkeri

Østergade 40

Tønder

Telefon 141

Bog- og Akcidenstrykkeri  
Formularlager - Bogbinderi



Et Eksempplar af  
Vahl og Hat: Jorden og Menne-  
skelivet 1-4. heftet

sælges til betydelig nedsat Pris,  
da første Bind er opskaaret.

Hans Beck's Boghandel  
Tønder.

## Johs. Paulsen Schmidt's Boghandel, Tønder

Vestergade 67

Telefon 261

Stort Udvalg i Skønlitteratur, Fylde-  
penne, Æskepost, billige franske  
Raderinger og Lædervarer.

Hurtig

og præcis Besørgelse af alt indenfor Bog-, Kunst og Musik-Branchen  
fra Inland og Udland.

# I VESTSLESVIG

bør man læse

# VESTKYSTEN.

**Bil-**

Traktor — Motor — Maskin

**Smøre-**

**Olier**

Fedt, Vogtsmørelse, Gear-  
kasseolie og Drivremme

kun Ima Kvaliteter

**CARL BORCH**

Tønder

Telf. 44

**V. J. LUND**

Bogbinderi og  
Protokolfabrik

**TØNDER**

Østergade 40

Over Gaarden



Alt Bogbinderarbejde  
udføres hurtigt og solidt.

**LYS & KRAFT  
RADIO**

VESTERGADE 17 TLF. 378

**N. PICULELL**

Baron Ludvig Holbergs Jordbeskrivelse med Landkortet i 3 original  
Læderbind. II. Del fra 1761, III. Del fra 1763, IV. Del fra 1774,  
samt I. Del uden Bind og Titelblad (kun delvis) og I. og II. Bind A  
af Traps Danmark 1858 i Læderbind, brugt; og Holger Drachmanns  
samlede Værker i 10 Bogskabsbind fuldstændig ubrugt søges byttet med

**„De Danskes Øer“ af Achton Friis**

indbunden eller „Billeder af Nordens Flora“.

Enne Madsen Gantzel, Bredebro.